

Muzeul Județean Aurelian Sacerdoțeanu Vâlcea

Ion TUȚULESCU

Carol TERTECI

Claudiu TULUGEA

# 100 de ani de la Marea Unire - Cercetarea arheologică de la Perișani-Poiana Spinului



Lucrare finanțată de Ministerul Culturii și Identității Naționale prin proiectul strategic „Centenarul Marii Uniri” - proiectul ”100 de ani de la Marea Unire”



Râmnicu Vâlcea  
2018



Muzeul Județean Aurelian Sacerdoțeanu Vâlcea

Ion TUȚULESCU

Carol TERTECI

Claudiu TULUGEA

# 100 de ani de la Marea Unire - Cercetarea arheologică de la Perișani-Poiana Spinului

Lucrare finanțată de Ministerul Culturii și Identității  
Naționale prin proiectul strategic „Centenarul Marii  
Uniri” – proiectul „100 de ani de la Marea Unire”



Râmnicu Vâlcea  
2018



Tehnoredactare: Ion Tuțulescu, Carol Terteci, Claudiu Tulugea

Imagini: Ion Tuțulescu

DTP și copertă: Carol Terteci

© Muzeul Județean Aurelian Sacerdoțeanu Vâlcea  
Toate drepturile rezervate

Imagini copertă:

1. *A Romanian defensive position at Caineni, capture by the German Alpine Corps (Alpenkorps), November 1916*

© Imperial War Museum London

2. *Mormântul M2” din S.A/C.1*

© Muzeul Județean Aurelian Sacerdoțeanu Vâlcea

3. *Cifru regal de la căciulă de iarnă model 1895*

© Muzeul Județean Aurelian Sacerdoțeanu Vâlcea

## **MUZEUL JUDEȚEAN AURELIAN SACERDOȚEANU VÂLCEA**

Adresa: Calea lui Traian, nr.143, Râmnicu Vâlcea, ROMÂNIA

Tel./fax: (004) 0350 401898

E-mail: muzeuljudeteanvalcea@gmail.com

Tipar executat de: PCPrint

[www.pcprint.ro](http://www.pcprint.ro)

Supliment al revistei Buridava. Studii și materiale, nr. XIII

ISSN 0258-140X

## **CUPRINS**

|   |           |
|---|-----------|
| Cuvânt înainte //                       | <b>5</b>  |
| Contextul istoric //                    | <b>7</b>  |
| Cercetarea arheologică din anul 2018 // | <b>9</b>  |
| Note bibliografice //                   | <b>13</b> |
| Bibliografie //                         | <b>16</b> |
| Hărți //                                | <b>17</b> |
| Fotografii - cercetare arheologică //   | <b>20</b> |
| Materialul arheologic //                | <b>58</b> |



## CUVÂNT ÎNAINTE

Anul 1916 a însemnat în istoria românilor începutul desăvârșirii unității naționale, unificarea într-un singur stat național și independent. Factorii de decizie români au ales să lupte de partea blocului militar cunoscut sub numele de Tripla Înțelegere (Antanta - Franța, Anglia, Rusia și aliații ei) în dorința de a alipi Regatului român provinciile istorice deținute de Austro-Ungaria, chiar dacă unul dintre membrii acestei alianțe militare avea în componența sa o altă provincie istorică românească (Rusia ocupase în anul 1812 Basarabia). Debutul războiului pentru armata română a fost unul promițător, militarii români au trecut granița în Transilvania, ocupând teritorii ce ajungeau lângă Sibiu, Brașovul și mai mult de jumătate din zona locuită de secuime. Din nefericire, proasta organizare a ofensivei, lipsa armamentului și de pregătire a ofițerilor români, coroborate cu înfrângerea de la Turtucaia, pe linia Dunării, au stopat ofensiva în Transilvania. Mai mult, armatele române s-au repleat pe linia Carpaților de Curbură, intrând în defensivă. Lipsa de comunicare între generali români care nu se sprijineau reciproc pentru a-și acoperi flancurile armatelor de atacurile germanilor și austro-ungarilor (germanii au transferat 4 divizii în Transilvania) au dus la învăluirea acestora și împingerea lor în depresionile Carpaților.

Episodul pe care încercăm să-l surprindem în acest Catalog face parte din bătăliile de pe Valea Oltului și s-a desfășurat pe versantul vestic al muntelui Poiana Spinului, în punctul Culmea Rudarilor, la altitudinea de 1126 m. Zona a fost deosebit de importantă pentru strategii militare români deoarece rezistența pe aliniamentul Carpaților ar fi salvat Sudul Regatului de la ocupație, un important rezervor de provizii și oameni necesar efortului de război, dar și un factor moral important. Strategii militare germani și austro-ungari sperau să ocupe zona mai sus amintită, nelăsând armatei române timp să se reorganizeze, să facă rost de provizii, dar mai ales să forțeze România să capituleze.

Lucrarea de față încearcă să aducă un omagiu armatei române care a suportat rigorile frontului, populației civile din Moldova care a trebuit să facă față foametei, bolilor, refugiaților din zonele de conflict, dar și populației din zona ocupată de inamic, supusă rechizițiilor, muncilor forțate, foametei etc.

Modalitatea de omagiere a venit sub forma sprijinului financiar acordat de Ministerul Culturii și Identității Naționale în cadrul Proiectului „România 100”, prilej cu care au fost editate mai multe materiale cu caracter științific, au fost finalizate mai multe proiecte culturale închinat Marii Uniri, dar a fost finanțată și Cercetarea Arheologică Preventivă din care a rezultat acest Catalog.

În vara anului 2016, au fost postate pe o pagină de Facebook mai multe imagini cu material osteologic uman și artefacte din timpul Primului Război Mondial (bucăți de piele dintr-o centură militară, o teacă de baionetă, nasturi

de haine militare, lopățică de front, cartușe etc). Pagina respectivă aparține unei asociații intitulată Romanian Military Archeology – RMA care studiază zonele de conflict din anii 1916 – 1918. Mai multe instituții cu atribuții în domeniul patrimoniului cultural s-au sesizat (Muzeul Județean „Aurelian Sacerdoțeanu” Vâlcea, Poliția de Patrimoniu, Inspectoratul de Situații de Urgență, Direcția Județeană pentru Cultură, Culte și Patrimoniul Național Vâlcea) și au făcut o cercetare a liniei frontului din anul 1916, confirmând existența materialului osteologic uman și a artefactelor prezentate în imagini.

Au fost identificate 3 complexe arheologice numerotate M1, M2 și M3. La propunerea arheologilor Muzeului Județean „Aurelian Sacerdoțeanu” Vâlcea, punctul a fost declarat zonă cu potențial arheologic, ulterior fiind clasat ca sit arheologic. În 2017, în urma unei noi vizite în teren, a mai fost identificat un complex arheologic, M4. În primăvara anului 2018 au început discuțiile cu autoritățile locale din comuna Perișani, dar și cu proprietarul terenului, demarându-se procedurile de întocmire a documentației în vederea obținerii autorizației de cercetare arheologică preventivă. În luna aprilie a fost realizată ridicarea topografică, finanțată de Consiliul Local Perișani, apoi în iunie a fost întocmit proiectul de cercetare arheologică preventivă, obținându-se autorizația nr. 288 din 5 iulie 2018. Tehnica de săpătură propusă și efectuată a fost prin Secțiuni de dimensiuni medii, transversale pe tranșee (Complexul 2) și locașe de tragere (Complexul 3), longitudinale pe morminte (Complexele 1 și 4), dar și casete. Responsabil științific de șantier: arheolog expert Claudiu Aurel Tulugea, colectivul de cercetare arheologică: arheolog expert Ion Tuțulescu, arheolog specialist Carol-Cristian Terteci. Săpătura arheologică propriu zisă s-a efectuat timp de două săptămâni, în prima parte a lunii septembrie, în condiții improprii de cazare și masă. Cazarea s-a făcut într-o stână, fără paturi, apă, toaletă și alte facilități de igienă personală. Au mai participat la săpături colegii din cadrul Muzeului Județean „Aurelian Sacerdoțeanu” Vâlcea, Bîjbîiac Ion și Stănescu Gheorghe, dar și mai vechiul nostru colaborator Vulpe Lucian. Primarul comunei Perișani, Sandu Ion a asigurat plata pentru doi muncitori localnici, Manolache Ion și Cadar Ion, căruia îi mulțumim pe această cale. De asemenea, mulțumim celor trei cadre militare din Seviul Pirotehnice din cadrul SRI care au participat efectiv la săpături. Aducem mulțumiri și elevului Mihai Ion Gabriel, care a participat la săpăturile desfășurate, dar și proprietarului pădurii, dl. Băbeanu Nicolae Ștefan, care ne-a permis accesul la sit. Aducem mulțumiri lui Răzvan Bolba, pentru ajutorul dat la identificarea pieselor. Mulțumim tuturor celor care ne-au ajutat în demersul de a completa o pagină de istorie locală și națională. Credem că cercetarea arheologică preventivă începută de noi ar trebui continuată, zona prezentând un potențial arheologic interesant.

*Autorii*

## Contextul istoric

După bătălia Sibiului forțele armate germane și austro-ungare încearcă să străpungă apărarea trecătorilor aflate la sud: Predeal, Olt, Bran și Jiu.

Pentru a apăra Valea Oltului, trupele românești sunt organizate în corpul Olt sau Olt-Lotru.

Trupele militare austro-ungare și germane dispuse pe aliniamentul corpului Olt au fost organizate la rândul lor în grupul Krafft von Delmensingen.

Din punct de vedere militar, grupul era alcătuit din:

- corpul alpin bavarez<sup>2</sup> condus de generalul Tutschek;
- brigada 2 munte austro-ungară condusă de colonelul Panzenböck;
- brigada 10 de munte austro-ungară sub conducerea generalului

Tanczos<sup>1</sup>.

Acestor trupe li se opuneau, din partea armatei, române Divizia de Infanterie 23<sup>3</sup> și Divizia de Infanterie 13. Trupele acestor două divizii erau formate din batalioane alcătuite la repezeală din diferite companii care au supraviețuit bătăliei de la Sibiu<sup>4</sup>.

După bătălia menționată mai sus, în septembrie 1916, corpul alpin bavarez se afla în apropierea înălțimilor din zona Căineni<sup>5</sup>. Pentru a stopa înaintarea inamicului, Marele Cartier General trimite în zonă un detașament din Divizia 20 sub conducerea directă a generalului David Praporgescu. În aceste condiții, asistăm la modificări în conducerea armatei române din zonă - 18 septembrie<sup>6</sup>:

- grupul Lotru, pe care îl comanda generalul David Praporgescu, îi este înmănat colonelului Traian Moșoiu<sup>7</sup>;

- comanda Corpului I Armată îi este înmănată lui David Praporgescu, comanda fiind preluată de la generalul Ioan Popovici.

Situația pentru armata română devine critică după moartea generalului David Praporgescu<sup>8</sup>, survenită la 2 săptămâni de la preluarea comenzii, pe data de 13 octombrie<sup>9</sup>.

La două zile de la moartea generalului, comanda corpului I Armată îi este înmănată generalului Nicolae Petala<sup>10</sup>.

La trei zile<sup>11</sup> după moartea generalului, inamicul pornește o puternică ofensivă pe Olt, unele unități germane avansând chiar 30 km pe Valea Topologului, acestea pătrunzând în Sălătruc, comună aflată în apropierea liniilor de fortificații cercetate arheologic de către noi.

Din lucrarea publicată de generalul Erich von Falkenhayn aflăm că, la data de 6 octombrie 1916<sup>12</sup>, generalul von Tutschek, comandantul corpului alpin, ajunsese în Poiana Lungă și Fruntu până la Sălătruc<sup>13</sup>.



Aici, Brigada 2 austriacă nu a putut corela acțiunile cu corpul alpin care a fost atacat de români, ceea ce face ca acțiunile să înceteze în acest punct odată cu retragerea austriecilor<sup>14</sup>.

Acțiunea românilor la pătrunderea inamicului la Sălătruc, în spatele liniilor, a fost energetică. Deși s-au cerut întăriri la Marele Cartier General s-a răspuns cu sintagma "Nici un om, nici un cal"<sup>15</sup>. În mare grabă sunt organizate 2 detașamente<sup>16</sup> conduse de colonelul Moșoiu<sup>17</sup> și colonelul Cihoschi<sup>18</sup>.

Astfel, în urma bătăliei de la Sălătruc din perioada 22-24 octombrie 1916, obligă inamicul să se retragă cu mari pierderi<sup>19</sup>.

Situația devine critică pentru trupele românești, Divizia 23<sup>20</sup> cedează teritoriu în centru, cedare datorată înaintării Corpului Alpin, obligând și Divizia a 13-a aflată la vest de Olt să facă același lucru<sup>21</sup>.

Profitând de înrăutățirea vremii, frontul pătrunde într-o perioadă scurtă de încetare a ostilităților. Acum, în sprijinul armatei române din acest sector este adusă Divizia 14 iar pentru aliații austro-ungaro-germani sunt aduse Divizia Infanterie 216 germană și Divizia Infanterie 73 austriacă<sup>22</sup>. Observând rezistența românilor de pe Valea Oltului cât și viitoarea acțiune a mareșalului Mackensen, Marele Cartier General German<sup>23</sup> cât și comandantul trupelor germane, generalul Erich von Falkenhayn, stabilesc ca principala cale de atac pentru străpungerea apărării din zona montană să fie Surduc<sup>24</sup>-Lainici.

Pentru a nu atrage atenția asupra viitoarei ofensive din zona Surduc, grupul Krafft von Delmensingen pregătește un atac asupra pozițiilor românești de pe Valea Oltului. În timpul acestor pregătiri își găsește sfârșitul prințul Heinrich de Bavaria, comandant din Corpul Alpin. Acesta primise ordin pentru a inspecta linia Perișani în vederea unui atac decisiv.

Astfel, la 10 noiembrie 1916, grupul Krafft pornește o puternică ofensivă, ofensivă care în prima zi este respinsă cu mari pierderi<sup>25</sup>.

Situația devine critică pentru armata română. Asistăm la retragerea unor trupe importante de teama unor încercuiri. Comandanții români primesc ordin să amplaseze în spatele liniilor poliția militară cu ordinul expres de a împușca orice soldat care își părăsea pozițiile.

După calendarul vechi, în lucrarea generalui Dabija aflăm că la data de 20 octombrie 1916 un detașament<sup>26</sup> condus de colonelul Bădescu, adunat pe muntele Sule, execută un atac pe valea Topologului, atac care surprinde Batalionul 2 vânători bavarezi, situația fiind salvată pentru nemți de intervenția Regimentului Gardă bavarez<sup>27</sup>. În aceste condiții, colonelul Bădescu se retrage pe muntele Sule, acoperind dreapta Diviziei 23.

Între timp, muntele Sule și Valea Topologului sunt puternic atacate, muntele Sule fiind părăsit de locotenent colonelul Hergot. Situația este remediată de către detașamentul maiorului Ghenciu care, împreună cu

maiorul Modreanu, reocupă zona muntelui Sule.

Din aceeași lucrare a generalului Dabija aflăm că, până la data de 24 octombrie<sup>28</sup>, Regimentul Gardă Bavarez nu reușește să ocupe muntele Sule.

O zi mai târziu, pe 25 octombrie, muntele Sule este ocupat de bavarezi, iar atenția regimentului de gardă este îndreptată spre Poiana Spinului.

La 26 octombrie 1916, după o bună pregătire de artilerie, Regimentul Gardă Bavarez împreună cu Batalionul I/R 13 Infanterie atacă și ocupă Poiana Spinului<sup>29</sup>. Într-o încercare de a recuceri Poiana Spinului, colonelul Moșoiu trimite trupe, încercare care este sortită eșecului. În zilele următoare sunt încercări din partea armatei române de a reocupa Poiana Spinului și muntele Sule, încercări care sunt respinse de trupele germane. Mai mult, pe 31 octombrie, Regimentul Gardă bavarez înaintează spre Sălătruc și ia ca prizonieri peste 1000 de soldați din Divizia 14.

Criza de la Olt coroborată cu acțiunile de pe Valea Jiului îi provoacă generalului Petala o cădere nervoasă. Un ofițer francez din misiunea lui Berthelot îl convinge pe general să solicite un concediu medical, fiind înlocuit cu generalul Dumitru Strătilescu<sup>30</sup>.

În câteva săptămâni, efectivul diviziei a 14-a se diminuează la 42 ofițeri și la 2974 soldați. Acesta sosise în zonă cu un efectiv de 12000 soldați<sup>31</sup>. Astfel, din dorința de a stabili frontul, în zonă este adusă Divizia Infanterie 8<sup>32</sup> care înlocuiește Divizia 23<sup>33</sup> pe 19 noiembrie.

Străpungerea apărării de pe Jiu și trecerea Oltului a trupelor germane obligă trupele române de pe Valea Oltului să renunțe la apărare și să se retragă.

## **Cercetarea arheologică din anul 2018**

Punctul în care a avut loc cercetarea arheologică se află amplasat la 1126 m altitudine, pe versantul vestic al muntelui Poiana Spinului, în punctul Culmea Rudarilor (identificat în documentele din Primul Război Mondial ca Suțu, Sule, Sate, Sulele, respectiv Frunții Sălătrucului). Proiectul de cercetare face parte din planul de activități al Muzeului Județean "Aurelian Sacerdoțeanu" Vâlcea dedicat CENTENARULUI.

Pentru cercetarea celor patru complexe au fost trasate următoarele secțiuni și suprafețe:

- pentru complexul notat de noi M. 1 a fost trasată o suprafață S.I. 3,90 x 5 m;

- pentru M. 2 a fost trasată o secțiune notată S.A de 7,25 x 3,30 m dar și C.1 de 2,20 x 1,60 m;

- pentru M. 3 au fost trasate două secțiuni: S.B și S.C. Astfel, S.B a fost de 7 x 2 m și S.C de 9 x 2,5 m.

- pentru M. 4 a fost trasată suprafața S.II de 3,30 x 6,60 m dar și C.2 de 2,20 x 1,60 m.

*S.I: 3,90 x 5 m*

Complexul numerotat de noi M.1 este cel mai sudic complex cercetat pe Culmea Rudarilor. Situația din punct de vedere arheologic a fost compromisă în proporție de cca. 80% de un brad și de intervenția celui care a realizat detecția.

Cel mai probabil, complexul și scheletul soldatului au fost orientate nord-sud. Încă de la curățirea suprafeței, în imediata apropiere a bradului au fost descoperite cartușe de tip Mannlicher M. 1895, resturi de haină militară și fragmente osteologice dispuse haotic. Complexul cercetat anul acesta a fost identificat de noi și în anul 2016, prilej cu care au fost ridicate mai multe piese de aici: o cazma, o teacă de baionetă și multă muniție, piese ce se aflau la suprafața solului. Din punct de vedere al amplasamentului în cadrul S.I, M.1 a fost descoperit la 1,10 m nord față de profilul de sud și la 2,30 m est față de profilul de vest.

Baza complexului a putut fi stabilită la – 0,27 m de la nivelul actual al solului, groapa acestuia fiind surprinsă pe o lungime de 1,20 m și o lățime de 0,90 m.

În imediata apropiere a suprafeței trasate s-au putut observa mai multe amenajări militare, M.1 aflându-se la 10 m sud de un cuib de mitralieră/groapă de obuz<sup>34</sup>.

*S.A: 7,25 x 3,30 m*

Pentru cercetarea celui de-al doilea complex a fost trasată o secțiune perpendiculară pe sistemul de fortificație<sup>35</sup> aflat aici. M.2 se află la 153 m vest de M.1.

Prin secționarea sistemului de apărare s-a putut stabili faptul că șanțul (tranșee) de culoare neagră are la partea superioară deschiderea de 1,50 m, iar la baza lui 1 m. Valul acestui sistem de apărare a fost surprins pe o lungime de 5 m. Valul în construcție conține două straturi diferite:

- stratul din interior este de culoare alb deschisă care în compoziția sa are pietre de dimensiuni mari (0,54 x 0,52 x 0,12 m);
- stratul exterior este de culoare gălbuie. Acest strat s-a putut observa că a fost tasat.

Prin trasarea secțiunii au fost surprinse trei complexe numerotate de noi: M.2; M.2' și M.2''<sup>36</sup>.

Pentru cercetarea celor trei complexe, săpătura a fost extinsă printr-o casetă notată de noi cu C.1. Prin trasarea lui C.1<sup>37</sup> au putut fi cercetate M.2; M.2', M. 2''<sup>38</sup>, dar s-a ajuns și la informația că acestea au fost descoperite la limita de vest a șanțului/tranșee.

M. 2<sup>39</sup>, orientat est-vest, a fost cercetat atât în C.1 cât și în S.A. Complexul a fost descoperit la adâncimea de – 0,40 m și a fost surprins în

S.A pe o lungime de 0,40 m (partea inferioară a membrilor inferioare). Ca inventar menționăm o gardă de trăgaci de armă, resturi de la bocanci (plachiuri) și cartușe. Complexul a fost cercetat și în C.1. Astfel, în caseta trasată la vest de S.A s-a stabilit că M.2 avea craniul deplasat spre stânga și suprapune pe M.2'. În dreptul bazinului, M.2 deținea o gamelă cu diametrul de 16 cm și cu pereții groși de 0,05 cm.

M.2' a fost descoperit în interiorul S.A/tranșee la adâncimea de – 0,50 m, fiind suprapus de M.2 și suprapunând M.2''. Ca și în cazul lui M.2, M.2' a fost cercetat în S.A pe o lungime de 0,50 m. În C.1 s-a putut stabili că M.2' este întins pe spate. Suprapunând dimensiunile complexului din S.A și C.1, M.2' a fost cercetat pe o lungime de 1,70 m. Ca inventar menționăm în partea stângă a piciorului capacul de la gamela lui M.2, iar partea de sud/mâna dreaptă o magazie de cartușe de tip 6,5 x 53 R pentru Mannlicher 1983 cu 118 gloanțe și o baionetă.

M. 2'' orientat est-vest a fost descoperit chircit pe dreapta la adâncimea de -0,70 m de la nivelul actual de călcare al șanțului/tranșee. În interiorul S.A, complexul a fost cercetat pe o lungime de 1,20 m, restul de 0,52 m fiind cercetat în C.1. Astfel, s-a stabilit că M.2 avea craniul căzut pe partea dreaptă, mână stângă întinsă spre vest iar cea dreaptă pe lângă corp. Ca inventar deosebit, menționăm o cartușieră lângă bazin, o teacă de fier de la baionetă, buton militar în dreptul gâtului, urme de bocanci la picioare.

#### *S. B: 7 x 2 m*

Încă de la redactarea proiectului de cercetare arheologică înaintat la Comisia Națională de Arheologie semnalăm că pentru cercetarea complexului notat de noi M.3 sunt necesare două secțiuni pentru identificarea acestuia. Secțiunea notată S.B a fost trasată pentru a secționa un cuib de mitralieră sau o groapă de obuz. Astfel, la adâncimea de – 0,30 m și la 1 m sud față de cuibul de mitralieră au fost descoperite mai multe cartușe trase, dar și nepercutate. Din prima observație am putut stabili că muniția din acest punct nu aparține tipului Mannlicher, vârful glontelui fiind ascuțit și nu bont ca în cazul celor de factură austriacă. După curățirea acestora am putut observa că muniția este de factură franceză, gloanțele fiind de tip 8 x 50R Lebel pentru pușca Berthier 1907-15<sup>40</sup>.

În cadrul acestei secțiuni, la 4,26 m nord față de profilul de sud și la adâncimea de – 0,90 m de la nivelul actual de călcare, a fost găsită o armă de tip Mannlicher M. 1893.

După definitivarea cercetării, pe baza profilului de vest am putut stabili că acest cuib de mitralieră/groapă de obuz avea la partea superioară deschiderea de 3 m iar la bază 1,3 m.

#### *S.C: 9 x 2,5 m*

La adâncimea de – 0,50 m și la 4,20 m sud față de profilul de nord a fost descoperit complexul notat M.3. Din păcate, ca și în cazul lui M.1, M.2

și după cum vom prezenta și M.4, situația arheologică a fost deranjată de intervenția realizată în urma detecției. La această adâncime am putut observa pe o dimensiune de 0,30 x 0,45 m mai multe piese după cum urmează:

- bidon de apă din metal;
- 35 de cartușe trase și netrase;
- centură cataramă;
- curea din piele;
- fragmente de manta;
- fragmente osteologice umane (calotă craniană, coaste și un femur).

După documentarea celor prezentate s-a continuat cu cercetarea complexului, stabilindu-se faptul că M.3 a fost orientat sud/est-nord-vest cu capul spre sud/est sprijinit pe marginea cuibului de mitralieră/groapă de obuz. M.3 a fost cercetat în interiorul S.C pe o lungime de 1,30 m, picioarele pătrunzând în profilul de vest al secțiunii. În dreptul bazinului, M.3 a deținut o magazie din piele cu cartușe de tip 7,92 x 57 Mauser pe lamele de câte 5 gloanțe<sup>41</sup>. Un alt obiect care face identificarea soldatului drept neamț este cocarda<sup>42</sup> de pe laterala căștii germane cu țui de tip Pickelhaube<sup>43</sup>.

*S.II: 3,30 x 6,60 m*

Noua suprafață a fost trasată la cca. 50 m sud de actual gol alpin. După curățarea suprafeței, în planul de lângă un copac au fost descoperite cartușe percutate și nepercutate de tip Mannlicher (25 gloanțe), două rame de bronz de la masca de gaze, fragmente de filtru de la masca de gaze, partea inferioară de la o teacă de baionetă și fragmente umane. Ca și în cazul celorlalte complexe, M.4<sup>44</sup> a fost deranjată de detecția realizată în urma descoperirii. Complexul a fost delimitat în cadrul S.II pe o lungime de 1,45 m est-vest și 1,20 m nord-sud. Limitele de nord și vest nu au fost surprinse. Astfel, pentru a prinde limita de vest a M.4 a fost trasată C.2.

*C.2: 2,20 x 1,60 m*

Prin trasarea celei de-a doua casete au fost cercetate alte două complexe numerotate: M.5 și M.6.

M.5, orientat est-vest cu craniul spre vest, a fost cercetat în proporție de 40%. O parte din complex a fost deranjată din vechime sau din perioada detecției.

M.6 suprapune parțial M.5 și a fost aruncat în groapă peste M.5 cu fața în jos.

Ambele complexe dețin ca inventar baionete, M.6 bocanci, urme de manta și curea de piele (M.6).

Prin cercetarea arheologică din acest punct putem stabili existența unei gropi surprinsă pe o lungime de 2 m și o lățime de 1,30 m în care au fost depuse trei schelete de soldați români. Baza gropii a fost identificată la adâncimea de – 0,60 m de la nivelul actual de călcare.

## Note bibliografice

- 1) Dabija 1936a, p. 363.
- 2) "Corpul alpin bavarez a fost înființat în primăvara anului 1915, în urma intrării în război a Italiei, ca o trupă specială pentru războiul din munți. Corpul era alcătuit din bavarezi și prusieni, toți sub 30 de ani, echipați și antrenați pentru un astfel de război. Ca organizare, corpul alpin era format din trei regimente a câte trei batalioane: regimentul de infanterie a gărzii bavareze, un regiment de vânători prusian și unul bavarez; în plus 6 baterii de câmp, 6 baterii de munte și o baterie grea, geniu și tren" (Kirițescu 1922, p. 251).
- 3) Din lucrarea publicată de Traian Moșoiu, reeditată și publicată în anul 1987, aflăm la pagina 133 că în componența Diviziei de Infanterie 23 intrau până la data de 26 septembrie 1916 următoarele trupe: 1 escadron ștafetă; Brigada 3 Infanterie (Regimentul 2 Infanterie Vâlcea; Regimentul 42 Infanterie); Brigada Combinată (Regimentul 42 infanterie; Regimentul 1 Grăniceri; Batalionul de Miliții "Argeș"; Batalionul de Miliții "Radu Negru"); Artilerie (2 baterii 87 mm; 4 baterii din Regimentul 1 Obuziere; Divizionul Munte 77 mm; 1 baterie 53 mm; 1 baterie 57 mm).
- 4) Torrey 2014, p. 140; În total erau 33 de batalioane în raport cu cele 20 ale inamicului. Superioritatea s-a putut observa în tehnică și echipament militar.
- 5) Aici, în zonă, se afla chiar regimentul condus de prințul Heinrich de Bavaria.
- 6) Moșoiu 1987, p. 38.
- 7) La 27.09.1916, prin desființarea Diviziei a 20-a și prin preluarea efectivelor sale de către Diviziile 23 și 13, acesta este transformat în Brigada a 26 Infanterie, compus din grupurile Robu, Brezoi, Voineasa și Malaia.
- 8) "Aflat în inspecție, generalul ajunge la Coți unde este pus la curent cu situația militară. La plecare, generalul a văzut un grup de soldați din Regimentul 2 Vâlcea care spăla rufe în Valea Căinenilor. A coborât cu suita pentru a mulțumi personal ostașilor pentru respingerea a șase atacuri. Un aeroplan care patrula în zonă, observând această aglomerație de oameni din Valea Căinenilor, a semnalat unei baterii de calibru mare un obiectiv atât de important. Un obuz a căzut chiar în mijlocul trupei, făcând numeroase victime, printre care și generalul Praporgescu ce s-a prăbușit mort, lovit în piept de o schijă. Lângă el a căzut și locotenentul Popescu Ion, comandant de companie în Regimentul 2 Vâlcea" – Moșoiu 1987, p. 116.
- 9) Data la care este ucis generalul apare diferit în mai multe lucrări: 13 octombrie la G. Torrey; 15 octombrie în volumul de documente din Județul Vâlcea; 30 septembrie/17 octombrie la Moșoiu; 30 septembrie/17 octombrie la Dabija.
- 10) Comanda provizorie a Corpului este preluată de generalul Castriș (Dabija 1936a,



p. 426); Participase la intrarea armatei române în Transilvania, fiind comandant de brigadă în Divizia a 7-a. A participat la cucerirea muntelui Magyaros. Pentru bravura din această bătălie a primit comanda Diviziei a 9-a, comandă pe care a detinut-o până la numirea în fruntea Corpului I Armată de pe Valea Oltului.

**11)** Torrey 2014, p. 140.

**12)** Dată după calendarul vechi.

**13)** Falkenhayn 1939, p. 121.

**14)** Retragerea corpului alpin și a austrieșilor se datorează atât acțiunilor energice ale românilor dar și schimbărilor meteorologice în zonă.

**15)** Torrey 2014, p. 140.

**16)** Aceste detașamente au avut un efectiv numeros și prin aducerea unor trupe de pe alte fronturi: 8 batalioane de la Divizia 11 care acționa pe Jiu; 2 batalioane din Regimentul 1 Vânători de la Cerna și 2 batalioane din Armata a II-a (Dabija 1936a, p. 440).

**17)** Detașamentul colonelului Moșoiu format din 7 batalioane, 3 baterii artilerie și 30 călăreți era staționat pe linia est Poiana Spinului – Muntele Sule cu fața spre sud și est.

**18)** Detașamentul colonelului Cihoschi deținea 8 batalioane, 2 baterii artilerie și un escadron.

**19)** "Un batalion bavarez" menționa Cihoschi "nu a fost în stare să tragă un cartuș la primul foc de armă tras în spatele lui".

**20)** La sfârșitul lunii octombrie situația diviziei 23 era deplorabilă. Efectivele militare se ridicau la 125 ofițeri și la 6000 soldați.

**21)** Torrey 2014, p. 141.

**22)** Torrey 2014, p. 141-142.

**23)** Ludendorff 1919, p. 352.

**24)** Falkenhayn 1939, p. 135; Într-un răspuns dat O. H. L din data de 17 octombrie, generalul scria "Mențin părerea de până acum. Luptele în munți sunt todeauna și pretutindeni, foarte grele. Nu se poate prevedea, dacă intervenția ambelor divizii proaspete, într-altă parte a frontului, va avea mai mult succes sau mai mulți sortți de izbândă ca în regiunea Surduc.....Ofensiva Kneussl face în tot cazul dovada, că muntele poate fi trecut în această parte într-o zi de marș, iar căile de comunicație, la vest de Surduc sunt accesibile pe vremuri normale. Că inamicul se va întări la Surduc nu se poate admite, cu atât mai puțin dacă observă intenția lui Mackensen".

**25)** Torrey 2014, p. 142

**26)** Format din patru batalioane.

**27)** Dabija 1936a, p. 450.

**28)** Data după calendarul vechi; Dabija 1936a, p. 452.

**29)** Dabija 1936a, p. 453.

**30)** Torrey 2014, p. 142; Prințul Carol menționa în jurnalul său "Generalii noștri se prăbușesc unul după altul, fie din incompetență, fie din cauza nervilor".

- 31)** Cea mai mare parte din efectivul diviziei a 14-a a fost luat în prizonierat.
- 32)** Dabija 1936a, p. 461-462; Divizia este adusă din Moldova, zona Poenari-Dedulești-Cotmeana.
- 33)** Efectivul militar care mai era din Divizia 23 este trimis către Pitești.
- 34)** Din studiul istoric prezentat mai sus, arătăm că atacul de pe 26 octombrie 1916 în punctul Poiana Spinului s-a dat în urma unui bombardament de artilerie.
- 35)** În perioada în care am realizat ridicarea topografică a celor patru complexe am putut observa că sistemul de fortificație din acest punct era format din trei linii de tranșee, complexul M.2 fiind cercetat în ultima linie aflată la sud în raport cu celelalte.
- 36)** Numerotarea celor 3 complexe a fost realizată pornind de sus în jos.
- 37)** Complexele au fost cercetate în cadrul C.1 la o adâncime mult mai mică față de S.A. Astfel, dacă în S.A M.2 a fost descoperit la adâncimea de -0,40 m în C.1, același complex (craniul și partea toracică) a fost descoperit la adâncimea de - 0,10 m.
- 38)** Cele trei complexe au fost descoperite în interiorul șanțului/tranșee.
- 39)** M.2 și M.2' sunt întinse pe spate, cu partea toracică pe marginea de vest a șanțului/tranșee, craniile în afara acestuia și picioarele în interiorul șanțului/tranșee. M.2'' este chirchit pe partea dreaptă, cu craniul căzut pe dreapta, aflat pe marginea de vest a șanțului/tranșee.
- 40)** Din lucrarea generalului Traian Moșoiu aflăm că în dotarea armatei românești nu se afla acest model în anul 1916; din prezentarea armei aflăm că aceasta va fi folosită și de armata română din anul 1917.  
[https://ro.wikipedia.org/wiki/Pu%C8%99c%C4%83\\_cu\\_repeti%C8%9Bie\\_%E2%80%9EBerthier%E2%80%9D,\\_model\\_1907/1915](https://ro.wikipedia.org/wiki/Pu%C8%99c%C4%83_cu_repeti%C8%9Bie_%E2%80%9EBerthier%E2%80%9D,_model_1907/1915).
- 41)** [https://en.wikipedia.org/wiki/7.92%C3%9757mm\\_Mauser](https://en.wikipedia.org/wiki/7.92%C3%9757mm_Mauser).
- 42)** Casca nu a fost identificată și datorită faptului că aceasta era realizată din piele, un material perisabil.
- 43)** <https://en.wikipedia.org/wiki/Pickelhaube>.
- 44)** Distrus în mare parte. I s-a păstrat craniul și puține fragmente osteologice.



## Bibliografie

1. Averescu A, "Notițe zilnice din războiu (1916-1919) ", București, 1935.
2. Dabija A., "Armata română în rasboiul mondial (1916-1918)", vol. II-III, București 1936.
3. Falkenhayn Erich von, Campania Armatei a 9 a împotriva românilor și rușilor 1916/1917, București 1937.
4. Kirițescu Constantin, „ Istoria războiului pentru întregirea României 1916-1919,vol. I-III, București,1922.
5. Ludendorff, "Memoriile generalului Ludendorff despre războiul mondial și prăbușirea Germaniei", vol. I, Buc. 1919, vol. II., București 1920.
6. Moșoiu Traian, general „Memorial de război (august-octombrie 1916)", Cluj-Napoca,198.7
7. Novac Vasile, "Regimentul 2 Dorobanți Vâlcea", Rm. Vâlcea 2018.
8. Purece Sergiu, Bărdașu Petre, Simeanu Gheorghe,"Ani de restriște", Rm. Vâlcea, 1997.
9. Otu Petre, "România în primul război mondial. Beligeranța 1916-1917", București 2017.
10. Pogăciaș Andrei, "Bătăliile din trecători. România în toamna anului 1916" <https://www.historia.ro/sectiune/general/articol/bataliile-din-trecatori-romania-in-toamna-anului-1916>.
- 11.Torrey Glenn, "România în primul război mondial", București 2014.
- 12.[http://www.kartitsch.at/prinzheinrich\\_16/hfrprinzheinrich.htm](http://www.kartitsch.at/prinzheinrich_16/hfrprinzheinrich.htm).
- 13.[http://www.kriegsopfer.org/Regiment\\_Wk1/KB\\_Inf\\_Leib\\_Rgt/KB\\_Inf\\_Leib\\_Rgt\\_4.html](http://www.kriegsopfer.org/Regiment_Wk1/KB_Inf_Leib_Rgt/KB_Inf_Leib_Rgt_4.html)
14. <http://www.kaiserscross.com/40038.html>
15. <http://www.worldwar1.com/sfgrank.htm>
- 16.[https://ro.wikipedia.org/wiki/Pu%C8%99c%C4%83\\_cu\\_repeti%C8%9Bie\\_%E2%80%9EBerthier%E2%80%9D,\\_model\\_1907/1915](https://ro.wikipedia.org/wiki/Pu%C8%99c%C4%83_cu_repeti%C8%9Bie_%E2%80%9EBerthier%E2%80%9D,_model_1907/1915)
- 17.[http://ro.wikipedia.org/wiki/B%C4%83t%C4%83lia\\_de\\_pe\\_Valea\\_Oltului\(1916\)](http://ro.wikipedia.org/wiki/B%C4%83t%C4%83lia_de_pe_Valea_Oltului(1916))
18. [https://en.wikipedia.org/wiki/7.92%C3%9757mm\\_Mauser](https://en.wikipedia.org/wiki/7.92%C3%9757mm_Mauser)
19. <http://www.resboiu.ro/ceva-despre-uniformele-romanesti-din-marele-razboi/>.
20. <https://en.wikipedia.org/wiki/Pickelhaube>.
21. <http://antique-photos.com/en/unidatabase/kingdom-of-romania/429-romanian-steel-helmets.html>







Ortofotoplan cu poziționarea celor patru  
complexe



Harta satelitară cu punctele prezentate în text





SI/M.1 - debutul cercetării



SI/M.1 -  
debutul  
cercetării



SI/M.1 - planul 1

SI/M.1 -  
planul 1





SI/M.1 - planul 2



SI/M.1 -  
planul 3





SI/M.1 - detaliu



SI/M.1 -  
finalul  
cercetării





SA/M.2 - debutul cercetării

SA/M.2  
- șanț  
tranșee





SA/M.2 - debutul cercetării  
și trasarea secțiunii



SA/M.2 -  
aspect  
săpătură și  
secționare  
val





SA/M.2



SA/M.2



SA/M.2'



SA/M.2'



SA/M.2' - capac gamelă



SA/M.2' - aspect săpătură





SA/M.2"



SA/M.2"



SA/M.2" - resturi bocanci



Profil de Est al SA



Profil de Est al SA - tranșee



Profil de  
Est al SA -  
val





Profil de Est al SA - val



Profil de  
Est al SA -  
val



Profil de Est al SA -  
finalul cercetării



Profil de Vest al SA



SA/C1 - M2-M2'



SA/C1 - M2' (cartușiere de tip Mannlicher M93)



SA/C1 - M2-M2'



SA/C1 - M2-M2'



SA/C1 - M2' (gamelă)



SA/C1 - M2'  
(cartușieră de tip Mannlicher M93)



SA/C1 - M2' (cartușiere de tip Mannlicher M93)



SA/C1 - M2' (cartușiere de tip Mannlicher M93)





SA/C1 - M2"



SA/C1 - M2"

SA/C1 - M2"



SA/C1 - M2" (nasture)





SA/C1 - finalul cercetării



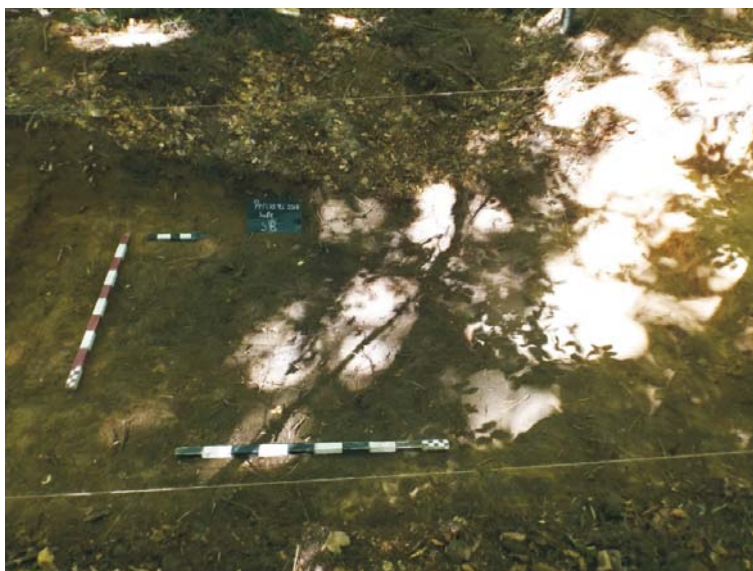
SC - debutul cercetării  
și trasarea secțiunii



SB - debutul cercetării și trasarea secțiunii

SB - aspect săpătură  
(cuib de mitralieră/groapă  
de obuz?)





SB - aspect săpătură



SC - aspect săpătură





SB - cartușe trase



SB - pușcă cu repetiție de tip  
Mannlicher M93 și muniție





SC/M.3 - planul 1



SC/M.3 - planul 1



SC/M.3 - planul 1



SC/M.3 - butoni



SC/M.3 - planul 2



SC/M.3 - cartușiere de tip Mauser



SC/M.3 - planul 2



SB - profil de Vest





SB - profil de Est



SB - finalizarea cercetării



SB - pușcă cu repetiție de tip  
Mannlicher M93



SC - profil de Est



SC - finalul cercetării



SII/M.4 - debutul cercetării





SII/M.4 - debutul cercetării



SII/M.4 - debutul cercetării și  
trasarea suprafeței





SII/M.4 - aspect cercetare



SII/M.4



SII - aspect cercetare



SII - conturarea complexului

SII/M.4-6



SII/M.4-6





SII/M.5 - bocanci



SII/M.6 - centură/curea





SII/M.6 - baionetă



SII - finalizarea cercetării

SII - finalizarea  
cercetării



SII - profil de Nord



*Cifru regal de la căciulă de iarnă model 1895  
(passim lângă SI)*



Buton militar românesc  
(SA/M2') - revers

Buton militar românesc  
(SA/M2') - avers



Buton militar german  
(SA/M2) - avers

Buton militar german  
(SA/M2) - revers







Cazma (SI/M.1)



Baionetă (SI/M.1)



Lamelă cu 5 gloanțe de tip  
Mannlicher (SA/M.2')



Lamelă cu 5 gloanțe de tip  
Mauser (SC/M.3)

Plăcuță de identificare  
(SII/M.5) - avers



Plăcuță de identificare  
(SII/M.5) - revers





Inel de prelată de cort (SA/M.2”)



Buton militar românesc (SII/M.4)



Inel de prelată de cort de proveniență franceză  
(SA/M.2")



Inel de prelată de cort de proveniență franceză  
(SA/M.2")





Monedă din argint din 1910 (SII/M.4)



Monedă din argint din 1911 (SA/M.2')



Gardă trăgaci pentru pușcă cu repetiție de tip  
Mannlicher (SA/M.2)



Glonț de tip 8 x 50R  
Lebel pentru pușca  
Berthier 1907-15 (SB)

Carabină din  
fier/Sistem prindere  
curea armă (SC/M.3)





Carabină din  
bronz/Sistem prindere  
curea armă (SA/M.2')

Carabină din fier/Sistem  
prindere curea armă  
(SII/M.5)



Sistem de percutare  
Mannlicher (SA/M.2')



Fragment lingură din fier  
(SI/M.1)





Teacă de baionetă  
(SII/M.5)



Teacă de baionetă  
(SI/M.1)



Manșon din bronz/Filtru mască de gaze  
(SII/M.4)



Ramă de ochelari din bronz de la masca de gaze (SII/M.4)

Bucăți de filtru de la masca de gaze (SII/M.4)





Cataramă din bronz (SA/M.2')



Cataramă din fier (SC/M.3)



Fragment talpă de bocanc (SA/M.2)

Fragment talpă de bocanc (SII/M.6)







Plachiu pat de pușcă (SA/M.2)



Palchiu pat de pușcă (SB)



Cataramă de curea (SC/M.3) - avers



Cataramă de curea (SC/M.3) - revers



Lamelă pentru cartușe de tip Mannlicher  
(SB)



Fragment obuz/Schijă (SII/M.4)



Cocardă de cască cu țui de tip  
Pickelhaube (SC/M.3) - avers



Cocardă de cască cu țui de tip  
Pickelhaube (SC/M.3) - revers





Capac de sticlă sanitară (SC/M.3)



Cartușieră de tip Mannlicher (SA/C1 - M2')



Lingură din fier (passim lângă SA)



Tub de cartuş cu percuţie în ramă  
provenind de la un revolver pre-1880  
(armă personală a unui ofiţer?) (SB)



Cartușiere de tip Mauser (SC/M.3)



Cartușe de tip 6,5 x 53R pentru pușca cu repetiție  
Mannlicher M93





Nasturi de vestă (SA/M2'-M2")

