

# CONTRIBUȚII PRIVIND CERAMICA ROMANĂ DE LA DUROSTORUM

Crișan MUȘEȚEAN U, Dan ELEFTERESCU

cul

În studierea ceramicii romane de pe limesul Dunării de Jos dispunem în momentul de față de puține date. Pentru zona din sud-vestul Dobrogei, cunoștințele noastre se limitează la ceramica descoperită într-o serie de morminte din necropolele pendinte de Durostorum, la ceramica găsită într-o groapă menajeră, publicată de către regretatul Vasile Culică, la care se adăuga ceramica recoltată de Niță Anghelescu din unele cuptoare aflate pe malul Dunării<sup>1</sup>.

În articolul de față publicăm ceramica descoperită în cinci gropi situate pe faleză Dunării, în apropierea aceleia semnalate de Vasile Culică (și notată de noi cu G7): G1 și G2 la circa 50 m aval, iar G3 și G4 la circa 100 m amonte; G5, în dreptul ultimelor două, dar pe un pînten ce înainta la 9—10 m spre apă. Menționăm de la bun început că este foarte probabil ca în aceste complexe să fi existat mai multe materiale, care însă s-au pierdut în urma ruperii malului. De asemenea din ele nu s-au recoltat decît vasele întregi, întregibile sau care aveau profilul reconstituibil. Amintim de asemenea faptul că în zonă, în mal, au fost sesizate ziduri din piatră legate cu mortar.

Din punct de vedere al pastei distingem două grupe specifice ceramicii de uz comun din zonă. Prima, asupra căreia am mai avut ocazia să mai stăruim atunci cînd ne-am ocupat de opaițe, am desemnat-o cu numărul 4, este comună celei mai largi categorii ceramice<sup>2</sup>. Argila, la suprafață și în spărtură este de culoare cărămiziu-gălbuie sau cărămiziu-deschisă, pasta este consistentă, omogenă, cu un aspect nisipos, în general arderea este bună, dînd pieselor o sonoritate specifică, gravă. Există o serie de exemplare a căror ardere insuficientă a dus la clivare. Argila are în compoziție mică aurie, precum și numeroase particule de fier și calcar. Se observă goluri lăsate de particulele organice după ardere. La unele vase se constată un viciu tehnologic, coacerea prea rapidă înainte ca pie-sele să fie bine uscate ducînd la fisurarea lor. A doua grupă, notată de noi în ordinea analizelor macroscopice cu numărul 9, caracteristică unor anumite tipuri de vase de uz comun, este o pastă zgrunțuroasă, de culoare alb-gălbuie, atît la suprafață cît și în spăr-

tură, fără firnis. În general bine arsă, aspră la pipăit, avînd în componență pietricele în număr mare, paiete de mică și rare urme de oxid de fier. Tehnica de preparare a acestei categorii ceramice nu este specifică numai Durostorumului, ea fiind larg cunoscută în imperiu. Fiind însă vorba de vase de bucătărie considerăm că ele au fost executate în zonă.

Pentru celelalte vase a căror pastă nu își are corespondență în ceramica de aici, este vorba în cea mai mare parte a cazurilor de piesele de lux, vom da la fiecare descrierea amănunțită, separîndu-le de ceramica locală.

Vom trata fiecare categorie de vase în mod separat, urmînd ca la sfîrșitul articolului să dăm un inventar complet al fiecărei gropi în parte. Începem cu prezentarea ceramicii de import.

#### 1. Ceramică de import

1) *Amforă* din pastă roșiatică, fină, compactă, angobă alb-gălbuie la exterior. Dim:  $l=90$  cm;  $Dg=15$  cm. Piesa a fost recoltată în G2, nr. 15. Pl. I,1. Această formă de amforă, cu mai multe variante, este larg cunoscută în spațiul istro-pontic, avînd o evoluție lungă în timp pînă în secolul VI<sup>3</sup>, fiind foarte probabil un produs al unui atelier din zonă. Numeroase exemplare sînt cunoscute în Dacia Inferioară; la Romula, fragmente din acest tip s-au descoperit într-un context datat prin terra sigillata la sfîrșitul secolului al II-lea și începutul celui următor<sup>4</sup>. În Chersones acest tip este datat în veacurile I—II<sup>5</sup>. Pentru celelalte regiuni forma rămîne pînă în prezent necunoscută, ea mai este semnalată la Atena în secolele II—III e.n.<sup>6</sup> În Dobrogea acest tip apare pe litoral, la Histria în sectorul Z, în locuința nr. 2 din secolul II, la Therme I în faza I B—C din secolele II—III e.n. și în necropola tumulară, în tumulul VI datat în secolele I—II.<sup>7</sup> În interiorul provinciei fragmentele recoltate în nivelul III de la Tropaeum Traiani datat de la sfîrșitul secolului II și pînă la mijlocul veacului următor și la Troesmis în cuprinsul veacului al II-lea<sup>8</sup>.

Ținînd seama de aceste repere putem data și piesa noastră în răstimpul veacurilor II și prima jumătate a celui următor.

2) *Căniță* din argilă fină, curată, cu puțină mică în compoziție, firnis aderent la culoarea pastei, lipsă tortița. Dim:  $l=9$  cm;  $Dg=7$  cm;  $Df=3,3$  cm. Piesa face parte din inventarul lui G5 nr. 63.Pl. I,2

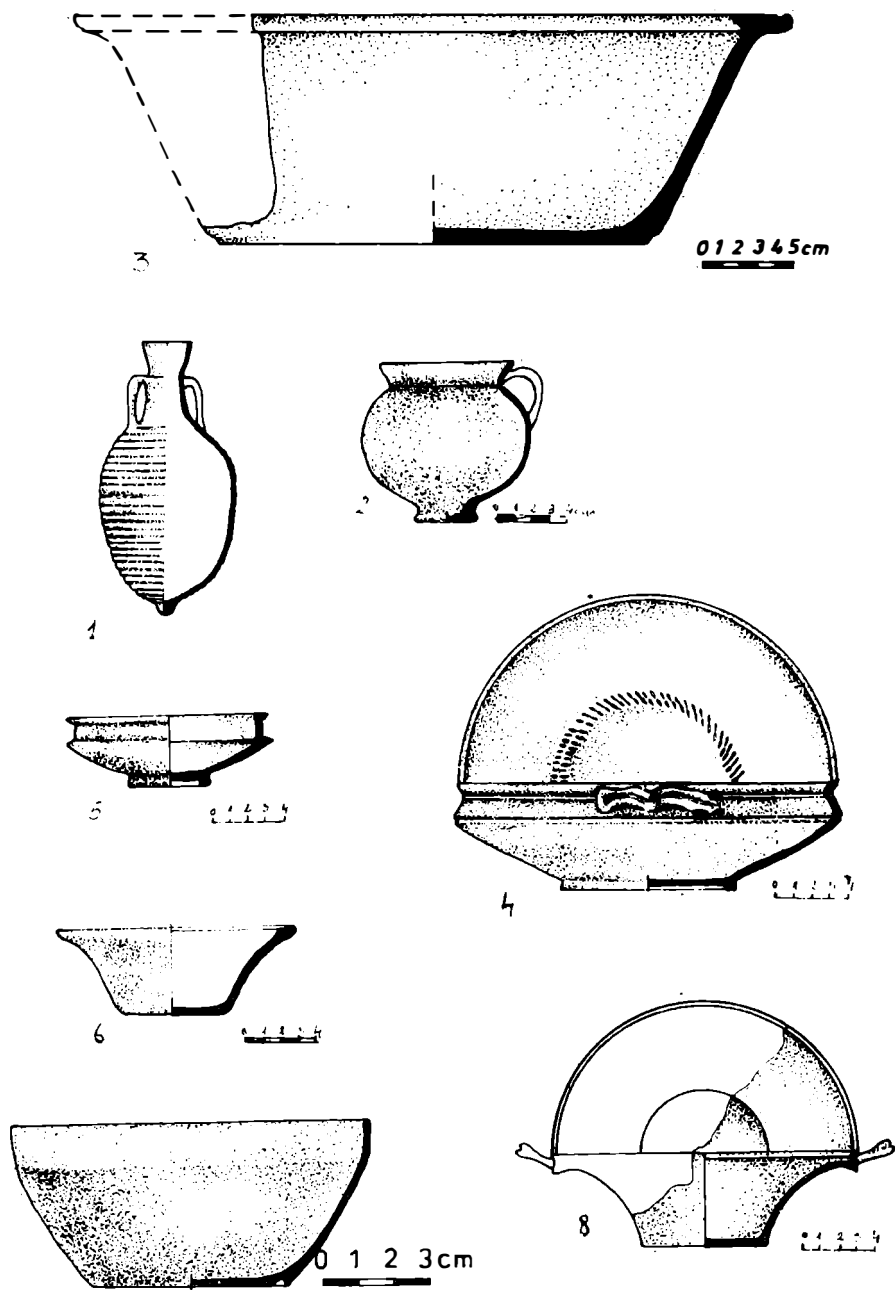
Foarte răspîdită în tot cuprinsul imperiului în veacurile II—III e.n. evoluția ei este prezentată de Hayes care o consideră o formă comună pentru Italia și regiunile egeice<sup>9</sup>. În zona nord pontică este datată în același răstimp<sup>11</sup>. Asemenea cănițe apar în numeroase descoperiri în Dobrogea, la Noviodunum, Dinogetia și Callatis fiind date în a doua jumătate a secolului al II-lea<sup>11</sup>. Cele de la Beroe, Tomis și Ostrov (necropolă a Durostorumului) sînt date mai larg în veacurile II—III<sup>12</sup>. Ne grăbim să spunem că acest tip se regăsește într-o piesă din G4, modelată însă dintr-o pastă locală.

3) *Lighean* din pastă de culoare cărămiziu-gălbuie, densă, bine amestecată, ardere bună. În compoziția pastei: paiete de mică argintie, particule de calcar și oxid de fier, pietricele, precum și pigmenți de culoare neagră. Angobă deschisă, apropiată de culoarea pastei. Lipsă circa 40%. Dim:  $l=14$  cm;  $Dg=38$  cm;  $Df=27$  cm. G4, nr. 51.Pl.I,3.

Necunoscut încă în spațiul dobrogean, un asemenea tip de vas s-a descoperit la Tarus în răstimpul de la sfîrșitul veacului al II-lea pînă la sfîrșitul secolului al III-lea, iar la Atena întîlnim un recipient asemănător într-un complex de la mijlocul veacului al III-lea<sup>13</sup>.

#### 4) *Strachină*, apar două tipuri.

a) Din pastă fină, foarte bine arsă, de culoare cărămiziu-închis, avînd în componență puține urme de ingrediente. Firnisul roșu închis, lucios și aderent, nu acoperă toată suprafața exterioară. Dim:  $l=8,8$  cm;  $Dg=19,9$  cm;  $D. max.=21,7$  cm;  $Df=9,5$  cm. G3, nr. 30.Pl.I,4.



PL. 1. CERAMICĂ ROMANĂ DE LA DUROSTORUM.

Forma este cunoscută în nordul Mării Negre fiind datată în general în secolul al III-lea<sup>14</sup>. În provincia noastră la Troesmis este datată atât în veacul al II-lea cât și în cel următor, la fel și la Barboși. O datare apropiată cu cele de mai sus o are și o piesă de la Tropaeum Traiani descoperită în N III<sup>15</sup>.

b) Din argilă foarte fină, firnis roșu aprins, aderent și lucios, nu acoperă tot vasul. La exterior, deasupra nervurii, firnisul este de culoare neagră. Dim: l=3,4 cm; Dg=10,6 cm; Df=4,7 cm. G2, nr. 16, Pl. I,5.

Este o formă considerată de origine micro-asiatică. O găsim la Pontikapeion în secolul I, iar la Olbia în veacurile I—II<sup>16</sup>. La Histria în ultimul sfert al secolului al II-lea și pînă la mijlocul celui următor, iar în Agora ateniană la mijlocul veacului al III-lea<sup>17</sup>.

5) *Boluri*. În cadrul acestei categorii avem trei forme diferite.

a) Din pastă fină, firnis roșcat-castaniu, aderent și lucios, acoperă tot vasul. Dim: l=4,8 cm; Dg=13,4 cm; Df=5,4 cm. G1, nr. 1. Pl. I,6.

Recipientul imită vasele din terra sigillata, piese similare fiind cunoscute atât în Dacia Inferioară cât și în Pannonia Inferioară în secolul al II-lea.<sup>18</sup>

În nordul Mării Negre o formă similară a fost descoperită într-un complex datat cu o monedă a Faustinei Junior<sup>19</sup>.

b) Argilă fină de culoare roșie-cărmăzie, curată. Firnis roșu deschis, lucios și aderent, nu acoperă tot vasul. Dim: l=3,8 cm; Dg=8 cm; Df=4,8 cm. G1, nr. 2. Pl. I,7. În G3 mai există un vas identic (nr. 31).

Asemănător ca formă cu un vas din Agora ateniană din prima jumătate a secolului I e.n. și considerat a fi de origine samniană<sup>22</sup>. De la Chersones este cunoscută o piesă identică<sup>21</sup>. Exemplarul nostru, după pastă, reprezintă o imitație după piesele originale, executate în alt centru. Frances Follin Jones, atribuie, credem cu dreptate, întreaga producție de vase de uz din spațiul nord pontic, considerată a fi de origine microasiatică, unui centru pontic<sup>22</sup>.

c) Modelat din pastă albă, fină. Întreg corpul acoperit cu o glazură de culoare oliv, care în unele locuri este sărită. Stare fragmentară. Dim: l=5,3; Dg=17 cm; Df=6,1 cm. G3, nr. 32. Pl. I,8.

Ca formă, fără să fie identic, se apropie totuși de o serie de boluri binecunoscute în spațiul egeic și pontic, de origine elenistică, descoperite atât în orașele din nordul Mării Negre cât și în cele de pe litoralul dobrogean<sup>23</sup> și avînd o evoluție lungă în timp pînă în secolul III e.n.

Glazura, este cunoscută în aceeași perioadă<sup>24</sup>. În Dacia Inferioară apar fragmente cu glazură similară în veacul al III-lea, iar în castrul de la Micia au fost recoltate fragmente de vase din aceeași pastă datate în secolele II—III<sup>25</sup>.

6) *Platou*, din pastă foarte fină și densă, de culoare roz. Pereții, foarte subțiri, firnisul lucios și aderent, de culoare roșu-închis, acoperă toată suprafața interioară, iar la exterior numai jumătatea superioară. Dim: l=2,4 cm; Dg=22 cm; Df=11 cm. G1, nr. 3. Pl. II,9.

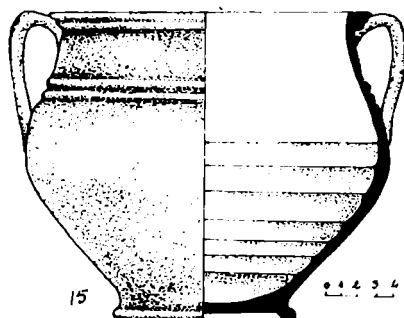
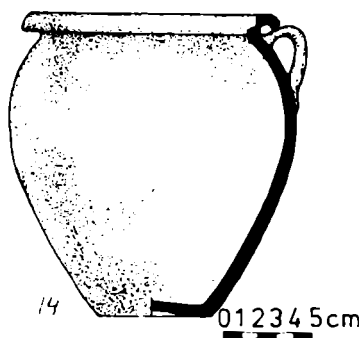
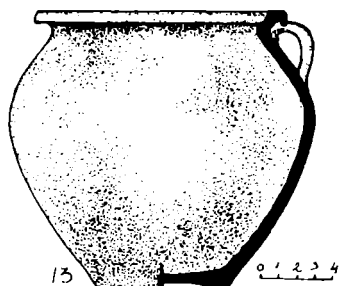
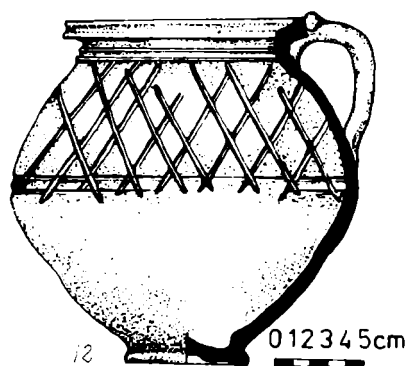
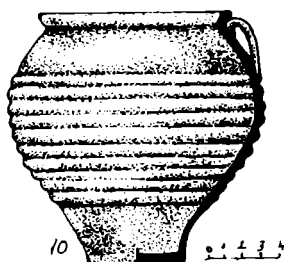
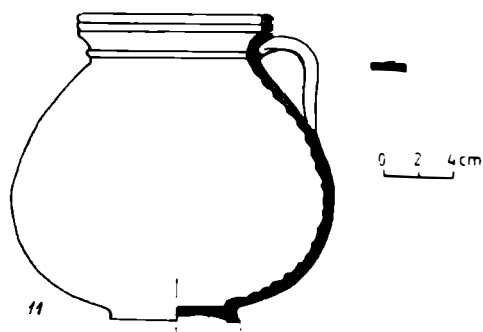
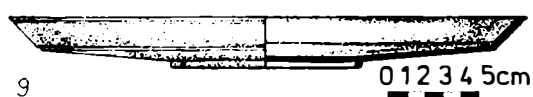
Forma este datată de J. W. Hayes la începutul secolului al III-lea<sup>26</sup>.

## II. Ceramică locală

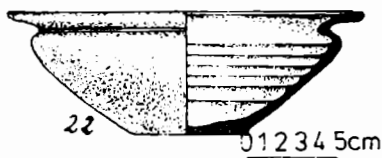
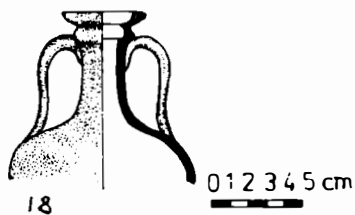
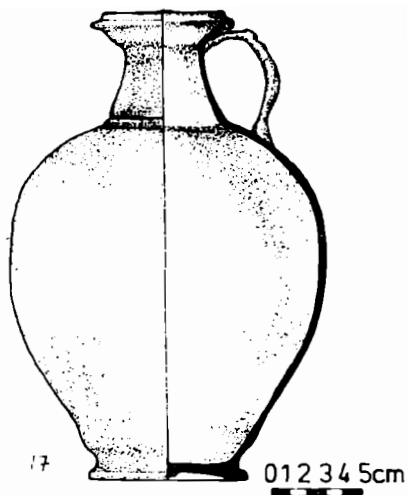
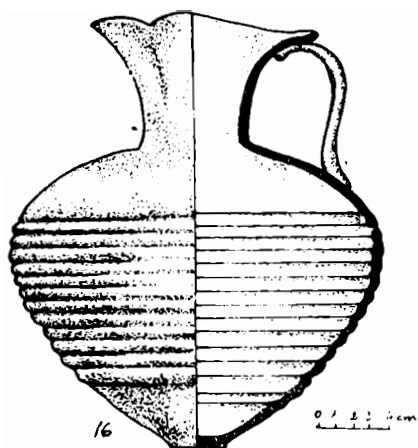
1) *Oale cu o toartă*; se diferențiază în funcție de argila din care au fost lucrate, dar și din punct de vedere morfologic în mai multe tipuri.

a) Grupa ceramică 9. Prezintă puternice urme de funingine. Dim: l=15 cm; Dg=12 cm; Df=5,2 cm. G2, nr. 18 Pl. II, 10. Stare fragmentară.

Vasul este o formă specifică provinciilor de la Dunărea de Jos și Balcani, fiind descoperit în general în complexe din secolul al II-lea și din prima parte a celui următor<sup>27</sup>. Ne grăbim să amintim faptul că asemenea exemplare au mai fost recoltate la Du-



PL. 2. CERAMICĂ ROMANĂ DE LA DUROSTORUM.



PL. 3. CERAMICĂ ROMANĂ DE LA DUROSTORUM.

rostrorum în G4, nr. 54, 55, 56 și în groapa publicată de V. Culică, datată în prima jumătate a veacului al II-lea<sup>28</sup>.

b) Grupa ceramică 4. Pe partea superioară a vasului urme de vopsea albă. Fragmentară. Dim: l=18,4 cm; Dg.=10,7 cm; Df=7,2 cm. Piesa a fost recoltată din G3, nr. 33. Pl. II, 11.

Un profil similar însă cu două tortițe este datat în Dacia Inferioară în veacul al II-lea. Cea mai bună analogie o avem în provincia noastră la Dinogetia, într-un complex din a doua jumătate a secolului al II-lea<sup>29</sup>.

c) Grupa ceramică 4, urme de firnis castaniu. Descoperită în același complex cu precedentă, nr. 34. Dim: l=19,7 cm; Dg.=12,8 cm; Df=7,2 cm. Pl. II, 12.

O oală asemănătoare ca formă, avînd însă două torți și datată în secolul al II-lea se cunoaște în Dacia Inferioară<sup>30</sup>.

d) Grupa ceramică 4. Avem în cadrul acestei forme două variante. O primă variantă o reprezintă piesa din G3, nr. 37, l=13,7 cm; Dg=9,4 cm; Df=7 cm, Pl. II, 13, o formă mai joasă cu corpul bombat. A doua formă cu corpul piriform, mai prelung este reprezentată de piesa cu nr. 36 făcînd parte din același complex. Din: l=17,2 cm; Dg=13 cm; Df=7 cm. Pl. II, 14. Toate exemplarele nu au urme de firnis, prezentînd însă puternice urme de furingine.

Piese asemănătoare cu prima variantă apar la Histria în bazilica extramuros în secolele I—II e.n. și în necropola romană de la Isaccea, tot în aceeași perioadă<sup>31</sup>. Vasul are însă o viață lungă, el regăsindu-se și în veacurile următoare<sup>32</sup>. Ambele tipuri mai sînt reprezentate și de alte exemplare din G3 și G4.

2) *Oale cu două torți* Grupa ceramică 4. Firnisul castaniu acoperă doar partea superioară a vasului. Dim: l=17,5 cm; Dg=17 cm; Df=10,5 cm. Gl, nr. 4. Pl. II, 15.

Cratere apropiate ca formă se cunosc atît în Dacia Inferioară, dateate în secolul II și prima jumătate a celui următor, cît și în Pannonia Inferioară în aceeași perioadă de timp<sup>33</sup>. La Tomis există o piesă asemănătoare provenind dintr-un mormînt de inhumație datat în veacul I e.n.<sup>34</sup>.

3) *Ulcioare cu o toartă* În cadrul complexelor prezentate există două tipuri.

a) Grupa ceramică 4, fără urme de firnis. Face parte din inventarul lui G2, nr. 19. Dim: l=24 cm; D max.=21 cm; Df=6,8 cm. Fragmentar. Pl. III, 16.

În Moesia Inferioară acest vas este datat în secolul al II-lea<sup>35</sup>, ca de altfel și în alte părți ale imperiului<sup>36</sup>.

b) Grupa ceramică 4, urme de firnis castaniu, acoperă numai jumătatea superioară a corpului. G5, nr. 64. Dim: l=26,5 cm; Dg=5,8 cm; Df=8,8 cm. Pl. III, 17.

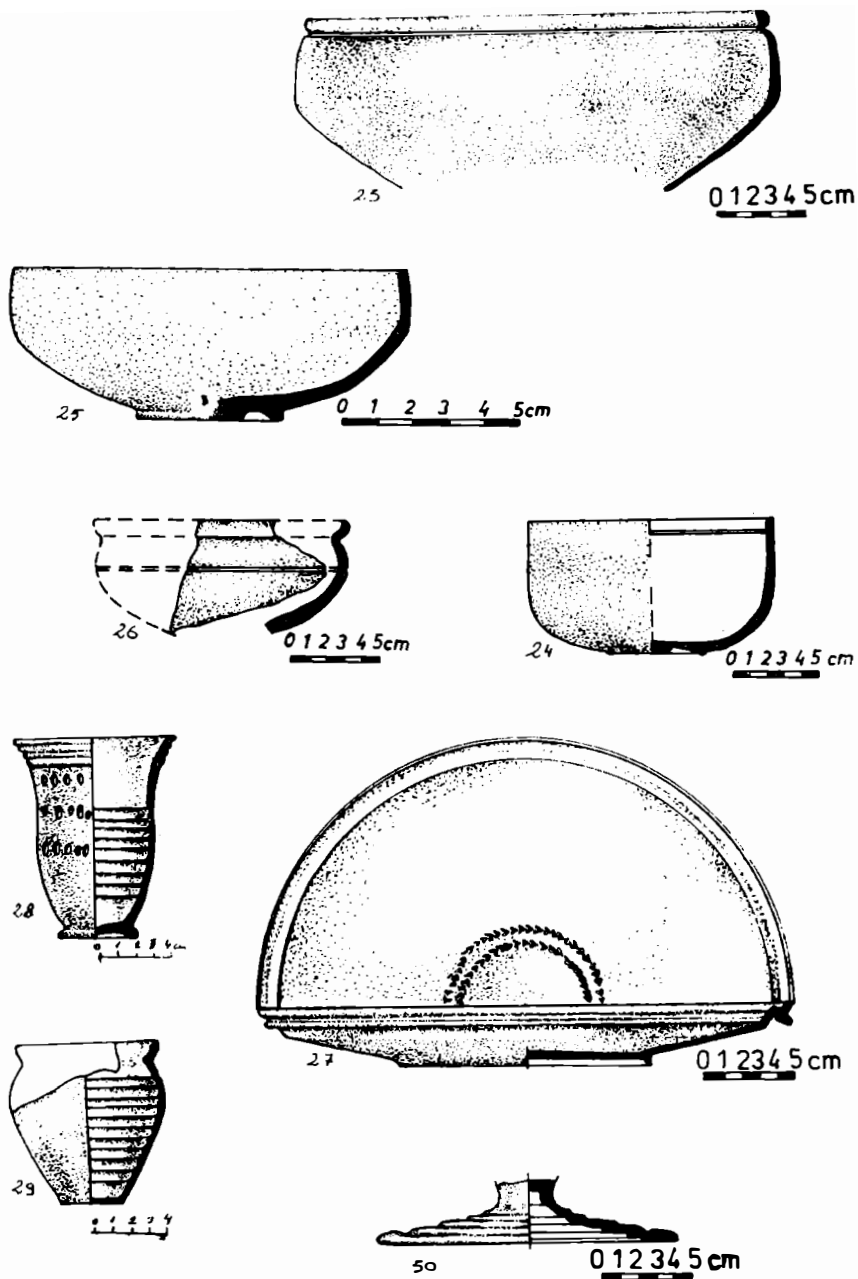
În necropola de la Intercissa un ulcior similar este datat la sfîrșitul secolului al II-lea și prima jumătate a celui următor<sup>37</sup>. Gh. Popilian prezintă mai multe ulcioare încadrate cronologic cu ajutorul monedelor, la mijlocul și în a doua parte a veacului al II-lea, datare confirmată și de descoperiri din Moesia Inferioară<sup>38</sup>. Această formă apare și în nordul Mării Negre la Chersones<sup>39</sup>.

4) *Ulcioare cu două torți* Grupa ceramică 4, urme slabe de firnis castaniu. Se păstrează partea superioară. Dim: Dg=4,4 cm; l act.=8,8 cm. G5, nr. 65. Pl. III, 18.

Recipiente de această formă se regăsesc atît în Dacia Inferioară cît și în provincia noastră în prima parte a veacului al III-lea<sup>40</sup>.

5) *Cănițe*. În cadrul gropilor cercetate se disting două categorii de cănițe.

a) Grupa ceramică 9, urme de afumare la exterior. G1, nr. 5. Dim: l act.=10,4 cm; Df=3,2 cm. Fragmentară. Pl. III, 19. În același complex mai există un exemplar, iar în G3 alte două (40, 41).



PL. 4. CERAMICĂ ROMANĂ DE LA DURGSTORUM.



Forma este foarte răspândită în provinciile de la Dunărea de Jos și Balcani, fiind datată în secolul al II-lea și în cel următor, în special în prima jumătate, regulă de la care nu face excepție nici provincia noastră <sup>41</sup>.

b) Grupa ceramică 4. Dim : l=11,5 cm ; Dg=8,5 cm ; Df=4,5 cm. G4, nr. 57. Pl. III, 20. În G5 există o căniță (nr. 63) foarte apropiată ca profil dar executată din altă pastă.

6) *Străchini* Distingem șapte variante ale aceluiași tip de recipient deosebite atât ca pastă cât mai ales ca formă.

a) Grupa ceramică 4, firnis castaniu fără aderență. Dim : l=8,4 cm ; Dg=22 cm ; Df=7,8 cm. A fost descoperit în G1, nr. 7. Pl. III, 21.

Este o formă foarte răspândită în zona egeo-pontică, fără îndoială trăgându-și rădăcinile din vasele elenistice din Asia Mică. Au o viață lungă fiind date din secolul I până în veacul al III-lea <sup>42</sup>. Cele mai apropiate analogii cu piesa prezentată le găsim în Moesia Inferior la Barboși și Tomis <sup>43</sup>.

b) Grupa ceramică 4, puternic afumată la exterior. Dim : l = 6,8 cm ; Dg = 20 cm ; Df = 6 cm. G1, nr. 8. Pl. III, 22.

Este un tip de vas ce se întâlnește în multe din provinciile europene. În centrele de pe Rin este datat la mijlocul și în a doua parte a veacului I e.n. <sup>44</sup> În provinciile dunărene inclusiv în Moesia Inferioară, unde analogiile sînt și mai apropiate, acest vas este datat în secolul al II-lea și prima jumătate a celui următor <sup>45</sup>.

Din același complex au mai fost recoltate două exemplare, nr. 9 și 10.

c) Grupa ceramică 4, firnis castaniu ce nu acoperă toată partea exterioară. Fragmentar. Dim : Dg = 25 cm. G2, nr. 20. Pl. IV, 23.

Profilul este bine cunoscut atât în nordul Pontului Euxin la Chersones cât și în orașele dobrogene <sup>46</sup>, în secolul al II-lea.

d) Grupa ceramică 4, urme de firnis castaniu. Fragmentar. Dim : l = 4,1 cm ; Dg = 11 cm ; Df = 4,2 cm. G4, nr. 58. Pl. IV, 24.

Este o formă care ar putea avea ca prototip ceramica „cu pereții suptori” <sup>47</sup>.

În zona Pontului Euxin este prezentă atât în zonele nordice cât și în cele vestice într-o perioadă de timp ce merge din secolul I e.n. pînă în secolul al III-lea <sup>48</sup>.

e) Grupa ceramică 4, urme de firnis castaniu. Dim : l = 6,5 cm ; Dg = 13,4 cm ; Df = 5,5 cm. G4, nr. 59. Pl. IV, 25.

Cu un profil asemănător cu tipul c, aceste străchini sînt întîlnite curent în lumea romană, în veacurile II—III <sup>49</sup>. În Dobrogea le găsim la Dinogetia, Tomis și în termele de la Histria în răstimpul ultimului sfert al secolului al II-lea și în prima parte a veacului al III-lea. În complexul publicat de V. Culică de la Durostorum, există forme identice <sup>50</sup>.

f) Grupa ceramică 4, firnisul castaniu-deschis este neaderent și nu acoperă tot vasul. Fragmentar. Dim : Dg = 15 cm. G3, nr. 43. Pl. IV, 26.

Este un tip de vas cunoscut în secolul al II-lea în provinciile de la Dunărea de Jos <sup>51</sup>.

g) Grupa ceramică 4, firnisul castaniu închis nu acoperă toată suprafața exterioară. Dim : l = 4 cm ; Dg = 28,7 cm ; Df = 14,1 cm. G4, nr. 60. Pl. IV, 27.

Este un produs local care imită forme de lux de tip terra sigillata <sup>52</sup>. La Tropaeum Traiani a fost descoperit un exemplar apropiat ca formă în N II, datat în secolul al II-lea, pînă în 170 <sup>53</sup>.

8) *Pahare* În cadrul complexelor prezentate există două variante ale acestui tip de vas.

a) Grupa ceramică 4, firnisul fără luciu și puțin aderent, de culoare roșu închis. Dim : l = 11,4 cm ; Dg = 9 cm ; Df = 4,4 cm. G2, nr. 21. Pl. IV, 28.

Foarte apropiat de un exemplar descoperit la Stolniceni, din a doua jumătate a veacului al II-lea și cu o piesă de la Sirmium datată în secolele I—II <sup>54</sup>. Forma este fără îndoială o transpunere în lut după paharele din sticlă din aceeași perioadă <sup>55</sup>.

b) Grupa ceramică 9, cu puternice urme de afumare la exterior. Dim : l = 10 cm; Dg = 7,3 cm; Df = 3,2 cm. G2, nr. 22. Pl. IV, 29.

Pahare cu un profil apropiat sînt frecvent întîlnite în lumea romană din secolul I pînă în veacul al III-lea <sup>56</sup>.

Din același complex au mai fost culese fragmente de la cel puțin 20 de astfel de vase, iar din zonă mai deținem un exemplar întreg.

9) *Capac* Grupa ceramică 9. O parte din corp a suferit un proces de vitrifiere. Dim : l = 4,7 cm; Dg = 17 cm. G2, nr. 23. Pl. IV, 30.

Tipul, larg răspîndit, se datează în mod curent în regiunile apropiate în veacurile II—III e.n. <sup>57</sup>

Din studierea ceramicii culese din complexe prezentate reiese că avem de a face cu gropi ce se plasează cronologic în veacul al II-lea, cel mai probabil spre a doua jumătate a lui și în prima parte a celui următor. Această datare este întărită și de celelalte materiale descoperite în gropile studiate.

Cele mai multe elemente de datare în afara ceramicii propriu zise le are G3. În cadrul acestui complex a fost recoltată o monedă de bronz de la Faustina Senior emisă spre sfîrșitul domniei <sup>58</sup>, o fibulă tot din bronz, cu genunchi, arcul liber și corpul lățit în formă de evantai. Acest tip de fibulă fiind datat în mod obișnuit de la sfîrșitul secolului al II-lea pînă la sfîrșitul celui următor <sup>59</sup> și un opaiț cordiform ce se încadrează în aceeași perioadă <sup>60</sup>.

Corelînd datele furnizate de aceste materiale cu cele deja publicate din zonă, putem spune că perioada de la mijlocul secolului al II-lea și pînă la mijlocul secolului al III-lea este momentul de maximă înflorire a activităților meșteșugărești, în speță a olarilor de la Durostorum. Activitate deja documentată în prima jumătate a veacului și care se va prelungii și după mijlocul secolului al III-lea.

Există o varietate de forme specifice unei anumite folosiri a vaselor. Putem distinge recipiente care au fost folosite la transportul unor lichide—amfora, vase care foloseau la preparatul mîncării—oalele, străchinile, cănițele și chiar unele pahare, caracteristic acestei categorii fiind urmele de funingine. În fine există și o altă categorie de recipiente în care se păstrau și se serveau alimentele și băuturile: căni, ulcioare, pahare, farfurii și boluri. În general ele sînt mai îngrijit lucrate din aceeași pastă cu care s-au executat și vasele de bucătărie.

Așa cum o dovedește argila, majoritatea vaselor recoltate sînt produse de serie ale unor meșteri locali, lucru firesc pentru ceramica de uz comun. Din grupa ceramică 4 în special și mai puțin din grupa ceramică 9, fiind executate și celelalte obiecte ceramice, statuete, opaițe etc.

Piesele care atît prin execuție, cît mai ales prin pastă se deosebesc de ceramica locală sînt în număr mic. În general ele sînt obiecte de lux incluse în ultima categorie funcțională, a păstratului și servitului alimentelor și băuturilor. În afară de amforă și lighean, restul pieselor sînt boluri și străchini. Ele provin probabil din centre cu o mai veche tradiție meșteșugărească. Ne asociem păreriile lui Frances Follin Jones după care aceste produse, în special cele așa zis de origine microasiatică, aparțin de fapt unor centre mai apropiate de noi, de localizat undeva în zona Pontului Euxin.

Există însă și exemplare cum ar fi strachina nr. 60 din G4, îngrijit lucrată, imitînd o formă de tip terra sigillata, dar care este, judecînd după pastă, un produs local. Dovadă a încercărilor reușite ale olarilor de la Durostorum în transpunerea unor piese de lux din repertoriul unor centre cu tradiție.

Nu putem încheia capitolul privind argila fără să nu remarcăm necesitatea unor analize chimice de laborator, care să aducă precizări, infirmînd sau confirmînd ipotezele noastre.

Ceramica de uz comun fiind un produs de largă folosință este deci și un produs de serie, lucru care se observă și din existența unor piese identice în diversele complexe prezentate. Oalele cu o toartă din varianta *d* le găsim atât în G3 cât și în G4, cele din varianta *a* în G2 și în G4. La fel cănița din G4 corespunde ca formă cu cea din G5 deși sînt din argilă diferită. Mai mult aceste forme, funcționale în ultimă instanță se păstrează în timp. Oalele cu o toartă din pastă zgrunțuroasă le găsim și în complexul din prima jumătate a secolului al II-lea, prezentat de V. Culică, la fel bolurile din G4, ulciorul cu gura trilobată și strachina din varianta *a*.

Formele prezentate, ca de altfel întreaga ceramică de la Durostorum se integrează tipurilor cunoscute din largi arii ale imperiului. Cu toată standardizarea ceramicii de uz comun în cuprinsul lumii romane, din veacurile II—III există un anumit specific propriu pentru provinciile de la Dunărea de Jos. Acest lucru reiese clar, cu toată lipsa de cercetări, comparînd profilele vaselor descoperite la Durostorum cu cele ce aparțin altor centre romane de pe Dunăre. Asemănarea nu se mărginește numai la Moesia Inferioară ci cuprinde și celelalte provincii apropiate. Este semnificativ faptul că analogiile cele mai apropiate le-am găsit în cadrul acestei zone, unde influența formelor din partea occidentală a lumii romane este evidentă <sup>61</sup>.

La Durostorum întîlnim însă și forme, mai puține la număr care își au corespondentul în ceramica originală din partea orientală a imperiului. Pătrunderea acestora s-a făcut, credem noi, prin intermediul orașelor grecești de pe coasta Mării Negre, unde aceste forme apar în număr mare.

Deși puțin cunoscută încă, zona de sud-vest a Dobrogei oferă importante date privind ceramica romană. Fără îndoială că cercetările viitoare vor complecta imaginea pe care o avem în momentul de față, dar este un fapt de pe acum cîștigat că Durostorum era în această perioadă un important centru de olărit.

★

★

★

*Gropa I (G.I)* l = 400 cm; D = 150 cm. Ruptura malului a afectat-o în cea mai mare parte. Gropa pornea de la 70 cm de actualul nivel de călcare, la baza unui strat arheologic gros. Alături de ceramică mai apăreau numeroși bolovani, cenușă, oase de animale, cochilii de scoici și melci. Din complex au fost salvate următoarele materiale:

1. Bol. l = 4,8 cm; Dg = 13,4 cm; Df = 5,4 cm. Inv. 16993.
2. Bol. l = 3,8 cm; Dg = 8 cm; Df = 4,8 cm. Inv. 15649.
3. Platou. l = 2,4 cm; Dg = 22 cm; Df = 11 cm. Inv. 17953.
4. Oală cu două torți. l = 17,5 cm; Dg. = 17 cm. Df = 10,5 cm Inv. 15650.
5. Căniță. Fragmentară. l act. = 10,4 cm. Df = 3,2 cm. Inv. 16165.
6. Căniță. l = 10,4 cm; Dg = 8 cm; Df = 4,2 cm Inv. 17952.

7. Strachină. l = 8,4 cm; Dg = 22 cm; Df = 7,8 cm; Inv. 15877.

8. Strachină. l = 6,8 cm; Dg = 20 cm; Df = 6 cm; Inv. 16250.

9. Strachină. l = 11,3 cm; Dg. = 24 cm; Df = 6,8 cm; Inv. 15643.

10. Strachină. Fragmentară. l = 6,4 cm; Inv. 17948.

11. Strachină. l = 8,4 cm; Dg = 23 cm; Df = 6,8 cm Inv. 17955.

12. Linguriță din os. L = 5,5 cm. Inv. 17941. Se păstrează o parte din căușul circular (D = 2,8 cm) și mînerul decorat cu creștături.

13. Styl din os. L = 11,1 cm Inv. 18190.

14. Mortarium. Fragmentar, din marmură albă, cristalină, se păstrează cca. 40%. l = 2,8 cm; Dg = 22 cm; Inv. 17258. De formă circulară cu marginea dreaptă, prevăzută cu patru butoni ornamentali care au pe față incizați semnul X. Fundul

inelar, ușor profilat. Un mortarium similar a fost descoperit la Histria.<sup>62</sup>

Groapa 2 (G 2.) l = 350 cm; D = 160 cm; Aflată la 150 cm aval de G 1. De formă cilindrică profilându-se de la cca. 60 – 70 cm de nivelul actual de călcare, conținea în afara pieselor recoltate, oase de animale, cenușe, fragmente ceramice atipice, fragmente de cărămizi și țigle, pietre de calcar nefasonate. Obiectele recuperate sînt următoarele:

15. Amforă. l = 90 cm; Dg = 15 cm Inv. 18655.

16. Strachină. l = 3,4 cm; Dg = 10,6 cm; Df = 4,7 cm; Inv. 16997.

17. Oală cu o toartă. l = 14 cm; Dg = 12 cm; Df = 5,2 cm Inv. 17949.

18. Oală cu o toartă. l = 15 cm; Dg = 12 cm; Df = 5,2 cm Inv. 17950.

19. Ulcior. l = 24 cm; Dmax. = 21 cm; Df = 6,8 cm; Inv. 17942.

20. Strachină. Fragmentară. Dg. = 25 cm. Inv. 17943.

21. Pahar. l = 11,4 cm; Dg = 9 cm; Df = 4,4 cm; Inv. 16996.

22. Pahar. l = 10 cm; Dg = 7,3 cm; Df = 3,2 cm; Inv. 18000.

23. Capac. l = 4,7 cm; Dg = 17 cm; Inv. 17210.

24. Opaț cu șapte brațe. Grupa ceramică 4. l = 2,9 cm; L = 13,1 cm; l = 12,7 cm; Inv. 16912.

25. Opaț cordiform. Fragmentar. Grupa ceramică 4. l = 3,1 cm; l = 6,6 cm; Inv. 16915.

26. Oală sarmatică. Lucrată din pastă grosolană. l = 21,3 cm; Dg = 10,5 cm; Df = 9 cm; Inv. 15908.

Ultimile trei piese sînt deja publicate de noi anterior<sup>63</sup>.

27. Statuetă din lut ars. Fragmentară, reprezintă capul unui cal. Grupa ceramică 4. L = 9,7 cm. Inv. 15920.

28. Clopoșel din bronz. Formă piramidală cu baza dreptunghiulară. l = 3,7 cm; l = 4,6 cm; Inv. 15938.

29. Mîner de cuțit din os. L = 15 cm; l = 4 cm; Inv. 17985.

Groapa 3 (G3) l = 300 cm; D = 120 cm;

În general obiectele au fost grupate spre baza complexului.

30. Strachină. l = 8,8 cm; Dg = 19,9 cm; Df = 9,5 cm; Inv. 17861.

31. Bol. l = 5 cm; Dg = 10 cm; Df = 5,6 cm; Inv. 17862.

32. Bol. l = 5,3 cm; Dg = 17 cm; Df. = 6,1 cm; Inv. 17860.

33. Oală cu o toartă. l = 18,4 cm; Dg = 10,7 cm; Df = 7,2 cm; Inv. 17847.

34. Oală cu o toartă. l = 19,7 cm; Dg = 12,8 cm; Df = 7,2 cm. Inv. 17846.

35. Oală cu o toartă. l = 13,4 cm; Dg = 9,3 cm; Df = 5,9 cm. Inv. 17848.

36. Oală cu o toartă. l = 17,2 cm; Dg = 13 cm; Df = 7 cm; Inv. 17850.

37. Oală cu o toartă. l = 13,7 cm; Dg = 9,4; Df = 7 cm; Inv. 17851;

38. Oală cu o toartă. Fragmentară. l = 12,4 cm; Dg = 9,5 cm Inv. 17585.

39. Oală. Pastă și formă identică cu nr. 38, posibil chiar să facă parte din același vas. Dg = 9,5 cm. Inv. 17947.

40. Căniță. l = 11,2 cm; Dg = 7,3 cm; Df = 4,3 cm; Inv. 17852.

41. Căniță. l = 9,3 cm; Dg = 5,6 cm; Df = 3 cm; Inv. 17849.

42. Căniță. l = 9,2 cm; Dg = 7 cm; Df = 3,8 cm; Inv. 17864.

43. Strachină. Fragmentar. Dg = 15 cm; Inv. 17853.

44. Opaț cordiform. Grupa ceramică 4. l = 2,7 cm; L = 9,2 cm; l = 6,4 cm; Inv. 17640.

45. Monedă de bronz de la Faustina Senior. Inv. 17856.

46. Fibulă din bronz. Cu genunchi, arcul liber și capul lățit în formă de evantai. L = 4,3 cm; Inv. 17855.

47. Protomă din bronz. L = 4,5 cm; Inv. 17854. Reprezintă partea anterioară a unui mistreț în fugă; este fără îndoială o piesă ornamentală de la un car<sup>64</sup>.

48. Pahar din sticlă. Buza arcuită în afară, corpul cilindric și fundul plat. Profilul apare la Tomis în secolul al II-lea<sup>65</sup>. l = 4,7 cm; Inv. 18400.

49. Ac din os. L = 6,5 cm; Inv. 17857.

50. Obiect din os. Dintr-o coastă de animal. Un capăt prelucrat în formă

circulară și prezentînd un orificiu, așezat excentric. Posibil ca piesa să nu fi fost terminată. L = 13 cm. Inv. 17859.

*Groapa 4 (G 4)* l = 230 cm; D = 120 cm; Aceeași poziție stratigrafică ca și celelalte complexe, adică de formă circulară și pornind de la baza unui strat arheologic gros. Și în acest complex piesele au fost grupate spre fundul gropii.

51. Lighean. l = 14 cm; Dg = 38 cm; Df = 27 cm. Inv. 17872.

52. Oală cu o toartă. l = 17,4 cm; Dg = 12,7 cm; Df = 6,4 cm Inv. 17867.

53. Oală cu o toartă. l = 19 cm; Dg = 11,5 cm; Df = 7 cm; Inv. 17868.

54. Oală cu o toartă. l = 15,8 cm; Dg = 12 cm; Df = 5,7 cm. Inv. 17865.

55. Oală cu o toartă. l = 18,5 cm; Dg = 12,7 cm; Df = 7 cm. Inv. 17873.

56. Oală cu o toartă. l = 14,4 cm; Dg = 10,5 cm; Df = 5,2 cm Inv. 17874.

57. Căniță. l = 11,5 cm; Dg = 8,5 cm; Df = 4,5 cm; Inv. 17866.

58. Strachină. l = 4,1 cm; Dg = 11 cm; Df = 4,2 cm; Inv. 17870.

59. Strachină. l = 6,5 cm; Dg = 13,4 cm; Df = 5,5 cm; Inv. 17871.

60. Strachină. l = 4 cm; Dg = 28,7 cm; Df = 14,1 cm; Inv. 17875.

61. Postament de statueta din lut. Grupa ceramică 4. l = 2,5 cm; Inv. 17869;

62. Styl din os. L = 9 cm; Inv. 17858.

*Groapa 5 (G 5)* l act = 110 cm; D = 64 cm; S-a păstrat numai fundul gropii cu pereții marcați de bolovani de calcar nelegați cu mortal. Dispunerea pietrelor, forma și adîncimea la care a apărut (dacă ținem cont

de actuala înălțime a malului în dreptul gropii, în jur de 10—12 m) ne fac să presupunem că avem de-a face cu o fîntînă dezafectată și refolosită ca groapă menajeră. Ca și în celelalte gropi, pe lîngă materialele recoltate s-au găsit numeroase fragmente ceramice atipice, oase de animale, cenușe, fragmente de cărămizi și țigle.

63. Căniță. l = 9 cm; Dg = 7 cm; Df = 3,3 cm. Inv. 17951.

64. Ulcior cu o toartă. l = 26,5 cm; Dg = 5,8 cm; Df = 8,8 cm Inv. 17987.

65. Ulcior cu două torți. Fragmentar. l act = 8,8 cm; Dg = 4,4 cm; Inv. 17954.

66. Pahar. Fragmentar. l act. = 10,5 cm; Dg = 10 cm; Inv. 17988.

67. Opaț. De tip firmalampen, dar ilizibil, se păstrează numai fundul și o parte din bazin. Inv. 18402.

68. Opaț. De tip cordiform, se păstrează cca. 40%. Inv. 18403.

69. Opaț. De tip cordiform, se păstrează doar toarta lamelară, neperforată și o parte din bordură. Inv. 18404.

70. Opaț. De tip cordiform, se păstrează toarta lamelară, perforată, și o mică parte din bordură. Inv. 18405.

71. Statuetă din lut. Fragmentară, se păstrează doar partea inferioară. l act. = 9,8 cm. Inv. 15916. Reprezintă un personaj feminin șezînd pe tron.

72. Pahar din sticlă. Fragmentar. Se păstrează piciorul și partea inferioară a corpului. l. act. = 5,4 cm; Inv. 17989.

73. Mărgică. Din pastă de sticlă, decorată în tablă de șah. D = 1,7 cm; Inv. 17986.

## NOTE

1. A. V. Rădulescu, *Dacia*, N.S., 9, 1965, p. 535; idem, *Pontica*, 8, 1975, p. 331; V. Culică, *Pontica*, 13, 1980, p. 313; idem, *SCIV*, 22, 1971, 2, p. 331; idem, *SCIVA*, 25, 1974, 1, p. 137; idem, *SCIVA*, 27, 1976, 4, p. 567; N. Anghelescu, *SCIV*, 6, 1955, 1—2, p. 312; idem, *Pontica*, 4, 1971, p. 289.
2. C. Mușățeanu, V. Culică, D. Elefterescu, *Dacia*, N. S., 24, 1980, p. 284. Am folosit următoarele prescurtări pentru dimensiuni: l = înălțime; Dg = diametrul gurii; Df = diametrul fundului; Dmax. = diametru maxim.
3. C. Scorpan, *Dacia*, N. S., 21, 1977, p. 244, tip. VII.

4. Popilian, p. 40.

5. Zeest, pl. 37 (90 a, b).

6. Robinson, J 50.

7. *Histria*, II, p. 213, pl. 100, VI, 1; *Materiale*, 6, 1959, p. 287, fig. 9; *Histria*, VI, p. 97, nr. 8, pl. 3.

8. *Tropeum Traiani*, p. 183, N III 3 (1), fig. 151; A. Opaț, *Peuce*, 8, p. 296, tip. III A.

9. J. W. Hayes, *Ontario*, p. 11, nr. 44; Eva Boniș, *Diss. Pann.*, 20, II, pl. XIX, 3, 4; Robinson, J 10, 34; Popilian, p. 105, tip 2; Bruckner, p. 100, 1—7 tip. 1.

10. SA, 1, 1964, p. 325, fig. 1, 2; B. I. Kadeev]

- Ockeri istopii ekonomiki Hersonesa b I—IV veka n.e. Harkov, 1970, p. 97, fig. 12, 4, tip a.
11. E. Bujor, Dacia, N. S., 4, 1960, p. 536; Gh. Ștefan, SCIV, 4, 1953, 1—2, p. 264; Elena Coman Zavatin, Pontica, 10, 1977, p. 145, pl. IV, 4.
12. A. Petre, Materiale, 8, 1962, p. 508, fig. 5; A. Rădulescu, op. cit., p. 338, pl. V, 3; M. Bucovaia, Pontice, 2, 1969, p. 312, fig. 21.
13. Tarsus, p. 202, nr. 778; Robinson, K 80.
14. MIA, 85, 1958, fig. 12.
15. A. Opaît, op. cit., p. 336, pl. IX, 2, tip 1; S. Sanie, *Civilizația romană la est de Carpați și romanitatea pe teritoriul Moldovei*, Iași, 1981, pl. 26, 10, p. 99, tip 1; *Tropaeum Traiani*, p. 183, N III 2(14), fig. 151.
16. Knipovici, p. 51, fig. 12, 1—4; MIA, 85, 1958, p. 285, fig. 2, 1; MIA, 69, 1959, p. 206, fig. 79, 4.
17. Robinson, K 31; *Histria*, 6, p. 96, pl. 2, 1.
18. Bruckner, tip. 20, pl. 74, nr. 71; Popilian, p. 109, tip. 1.
19. MIA, 85, 1958, p. 300, fig. 14, 4.
20. Robinson, G 22.
21. MIA, 34, 1953, p. 186, fig. 37, c.
22. Tarsus, p. 180, nota 85.
23. Robinson, G 71; M. Bucovaia, Pontice, I, 1968, p. 284—285, fig. 13; *Histria* 2, p. 210, pl. 100, VIII, 1.
24. Bruckner, p. 97, tip. 83 și 85; *Intercissa*, II, p. 75; Eva Bonis, op. cit. p. 41, pl. XVIII, 6 și p. 81, pl. XXIII, 9; Tarsus, p. 185; Hayes, Ontario, p. 28; D. Alicu, A. Soroceanu, Potaissa, Studii și Comunicări, 3, 1982, p. 52.
25. Popilian, p. 55, fragmentele de la Micia se află la M.I.R.S.R., inv. 157880 și 157903.
26. Hayes, p. 47, forma 18.
27. Klara Poczy, Acta Arh. Hung., 7, 1956, pl. VIII, 11; Bruckner, p. 100, pl. 101, 17, tip. 7; Popilian, p. 90, nota 501; A. Petre, Dacia, N. S., 6, 1962, p. 218, fig. 50; E. Bujor, Dacia, N.S., 4, 1960, p. 536, fig. 6, 7; *Tropeum Traiani*, p. 182, 5, 3.
28. V. Culică, Pontica, 13, 1980, fig. 217.
29. Popilian, nr. 382; Gh. Ștefan, op. cit., p. 264, nr. 10.
30. Popilian, nr. 392.
31. Materiale, 9, 1970, p. 196, fig. 15; F. Bujor, S. Gavrilă, Materiale, 7, 1961, p. 395, fig. 3/4.
32. Gose, nr. 550—551; C. Scorpan, op. cit., p. 288, fig. 32 și nota 74.
33. Popilian, p. 91, tip nr. 393; Bruckner, p. 101—102, tip 6, pl. 104, nr. 10.
34. A. V. Rădulescu, op. cit., p. 333, pl. II, 1
35. ibidem, p. 343, pl. IX, 1—2; *Tropaeum Traiani*, p. 182, 4(7); S. Sanie, op. cit., pl. 23, 7.
36. Gose, nr. 510; Popilian, nr. 741; Kadeev, op. cit., p. 89, fig. 8, 3 tip. 3.
37. *Intercissa*, p. 71, pl. XVII, 3.
38. Popilian, p. 97, tip. 2; Izvestia Institut, 18, 1952, p. 367, fig. 370.
39. Kadeev, op. cit., p. 95, fig. 11, 3.
40. Popilian, nr. 553 datat cu o monedă de la Severus Alexander; Arheologia, 7, 1965, 1, p. 27—34, fig. 7; B. Sultov, Izvestia Tinovo, 4, 1968, p. 44, pl. I, 5—6.
41. Robinson, J 11; Popilian, p. 107, nr. 678, tip. 4; Bruckner, p. 100, pl. 101, 14, tip. 7; A. Rădulescu, op. cit., p. 336, nr. 6, pl. IV; Al. Barnea, SCIVA, 25, 1974, 1, p. 109, nr. 1, fig. 4, 4—6; S. Sanie, op. cit., p. 99, pl. 16, 4; T. Kovaceva, Arheologia, 4, 1968, p. 69, fig. 4b.
42. Robinson, H 12; Knipovici, p. 306—307, fig. 3/6, tip 14; MIA, 85, 1958, p. 287—288, fig. 411, tip 9 și p. 293, fig. 8/3, p. 300, fig. 14/5, tipările 40 și 44; Kadeev, p. 91—92, fig. 10, 1, tip. 1; Izvestia Institut, 11, 1937, p. 163, fig. 156.
43. S. Sanie, op. cit., p. 14, 4, p. 99, tip. 1; M. Bucovaia, Pontice, 2, 1969, p. 313—314, fig. 9—10; A. Rădulescu, p. 352, fig. XVII, 1.
44. Gose, nr. 333.
45. *Intercissa*, tip. 11, pl. XIII, 38; Popilian, p. 121, tip. 5; S. Sanie, op. cit., pl. 26, 5; A. Opaît, op. cit., p. 203, pl. 35.3.
46. Kadeev, pl. 93, fig. 10, 4, tip. 4; A. Opaît, op. cit., p. 336, pl. IX, 3.
47. Hayes, Ontario, p. 10—11, nr. 39—40.
48. MIA, 25, 1952, p. 33, fig. 27; MIA, 34, 1953, p. 186, fig. 37a; Materiale, 6, 1959, p. 272, fig. 2, 4.
49. Hayes, forma 27, fig. 8; Knipovici, MIA, 25, p. 315, pl. 11,3 tip 13; MIA, 85, 1958, p. 251, fig. 28.1; Popilian, p. 122, tip. 1; Bruckner, p. 98, pl. 78, 15, tip. 43.
50. Gh. Ștefan, op. cit., fig. 124/7; M. Bucovaia, op. cit., p. 303, fig. 9; *Histria*, 6, p. 105, nr. 8—9; V. Culică, op. cit., nr. 22.
51. Popilian, p. 122, tip. 2.
52. F. Oswald, D. Peice, An introduction of the study of terra sigillata, London, 1966, p. 197, pl. LV/11.
53. *Tropaeum Traiani*, p. 180, fig. 143, 2(5).
54. Popilian, nr. 741; Bruckner, p. 83, tip 14, pl. 59, 23.
55. M. C. Calvi, *I vetri romani del Museo di Aquilvia*, Aquileia, 1968, p. 52, pl. B, 1; M. Bucovaia, *Vase antice de sticlă de la Tomis*, Constanța, 1968, p. 45, tip XIII, nr. 41—42.
56. Bruckner, p. 83, tip 11, pl. 56, 16 cu toată bibliografia.
57. Popilian, p. 128, nr. 906, tip. 3 varianta b; Bruckner, p. 110, pl. 130, 12, tip 5.
58. B.M.C., IV, p. 248, nr. 1551, pl. 37.2.
59. I. H. Crișan, A. M. Porolissensis, 3, 1979, p. 297—299; N. Gudea, V. Lucăcel, A. M. Polissensis, 3, 1979, p. 333.
60. C. Mușățeanu, D. Elefterescu, Dacia, N. S., 1983, nr. 38.
61. Bruckner, harta 2.
62. Materiale, 7, 1961, p. 235, fig. 9.
63. C. Mușățeanu, D. Elefterescu, Dacia, N. S., 27, 1983; C. Mușățeanu, R. Lungu, SCIVA, 29, 1978, 3, p. 430.
64. N. Harțușche, Apulum, 6, 1976, p. 244, fig. 8, 1—2; Eva Bonis, Folia Archaeologica, 29, 1978, p. 103.
65. M. Bucovaia, op. cit., p. 47, nr. 45.

## LISTA ABREVIERILOR

- Bruckner .....Olga Bruckner, *Rimska Keramika u Jugoslovenskom Delu Provincije Donje Panonije*, Belgrad, 1981.
- Gose .....E. Gose, *Gefasstypen der römischen Keramik im Rheinland*, Köln, 1976.
- Hayes .....J. W. Hayes, *Late Roman Pottery*, Londra, 1972.
- Hayes, Ontario ...J. W. Hayes, *Roman Pottery in the Royal Ontario Museum*, Toronto, 1976.
- Histria, 6 .....Al. Suceveanu, *Les thermes romaines*, Histria, 6, București-Paris, 1981.
- Holwerda .....J. H. Holwerda, *Het Laat Grieksche en Romeinsche Gebruiksadewerkuit het Middellandsche Zee-Gebied in het Rijkmuseum van Ondhedente Leiden*, S'Gravenhage, 1936.
- Knipovici .....T. Knipovici, *Die Keramik römischerkeit aus Olbia in der Sammlung der Ermitage*, M.R.G.K., IV, 1. Frankfurt a Main, 1929.
- Intercissa .....Eva Poczy, *Intercissa*, II, Budapesta, 1957.
- Popilian .....Gh. Popilian, *Ceramica romană din Oltenia*, Craiova, 1976.
- Robinson .....H. Robinson, *Pottery of the Roman Period, The Athenian Agora*, V, Princeton, 1959.
- Tarsus.....Frances Follin Jones, in *Excavation at Goztu Kule, Tarsus*, Princeton, 1950.
- Tropaeum Traiani Al. Barnea, I. Bogdan Cătăni-  
ciu, în *Tropaeum Traiani* București, 1979.

