

ARTA POPULARĂ DIN ASPECTUL BRAILEAN AL ZONEI ETNOCULTURALE DE CONTINUITATE ROMÂNEASCĂ „DUNĂREA DE JOS”

Liviu MIHĂILESCU

Străbătînd meleagurile pline de auriul holdelor, legănate molcom de adierea „băltă-reșului”, meleaguri ce adăpostesc din vremuri străvechi sate bogate și vestite cu casele înșirate de-a lungul drumului, călătorul întâlnește pretutindeni în Bărăganul brăilean, o cultură populară cu note specifice ansamblului unitar românesc.

Așezările omenești din aceste locuri s-au constituit și dezvoltat în legătură directă cu mediul geografic și istoric, fiind, în fapt, un produs al culturii și civilizației străvechi.

Cercetările arheologice au scos la iveală urme de viațuire omenească din neolitic pînă în feudalism.

Vasele de lut, unelte de muncă și obiectele de podoabă sau de cult descoperite la Brăilița, Lișcoteanca, Cireșu, etc., marchează neoliticul mijlociu și dezvoltat, remarcîndu-se o intensă locuire în aceste perioade.

Unele dintre obiectele de podoabă sau de cult și chiar multe unelte de muncă dovedesc prin formele lor și prin ornamentele cu care sînt acoperite parțial sau total un dezvoltat spirit gospodăresc și o superioară înțelegere a artei decorative.

Perioada de tranziție și epocile metalelor în care se desfășoară procesul închegării populației proto-trace și a cristalizării civilizației traco-getice este documentată în N.E. Cîmpiei Române de numeroase necropole și așezări cum sînt cele de la Brăilița, Spiru Haret, Lișcoteanca și Rîmnicelu în care pe inventarul arheologic descoperit se poate urmări, din punct de vedere artistic, un fenomen de osmoză între valorile vechiului fond neolitic și influențele unor arii de civilizație nord-pontice și egeo-mediteraneene.

Este, din punctul nostru de vedere timpul cînd se constituie, se cristalizează și se fixează, în spațiul carpato-danubiano-pontic, centrul genetic al viitoarelor manifestări de artă populară specifice etnicului românesc.

Afluxurile ulterioare survenite în cadrul acestui fond din ariile nord-vest europene sau dalmato-italice, îndeosebi în perioada sec. I î.e.n. și primele decenii ale sec. I e.n.,



FIG. 1.

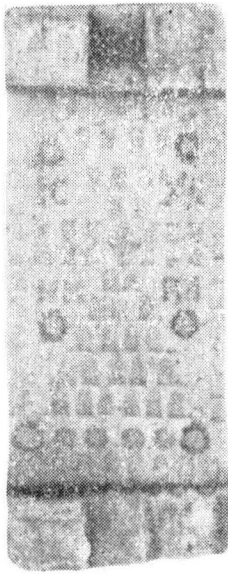


FIG. 2.

FIG. 3 a

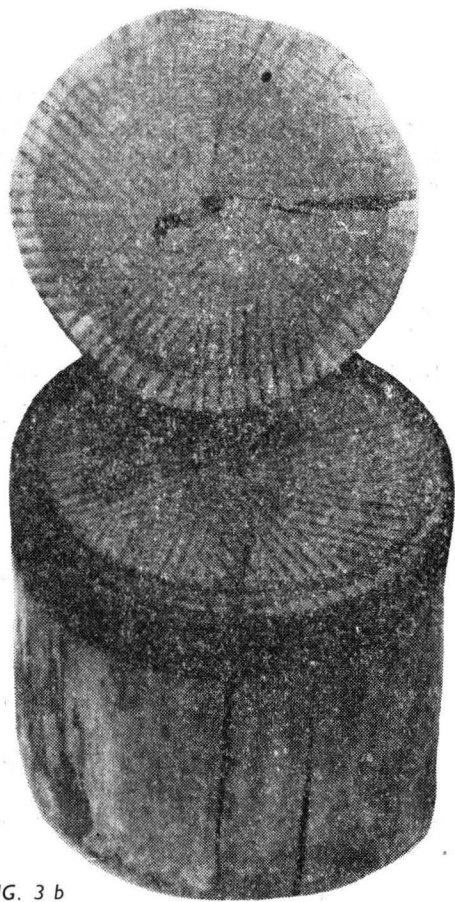
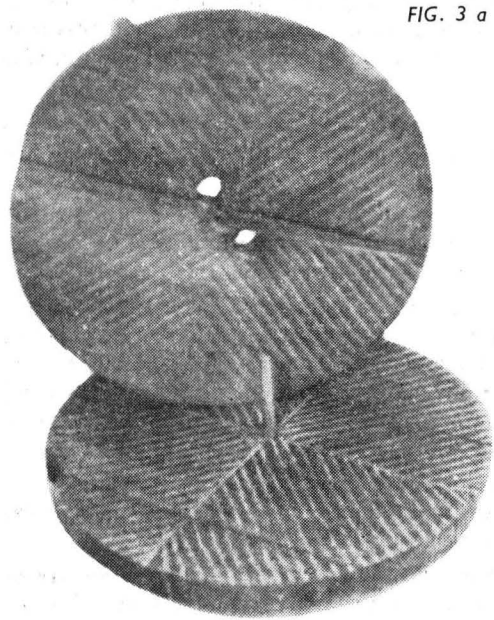


FIG. 3 b

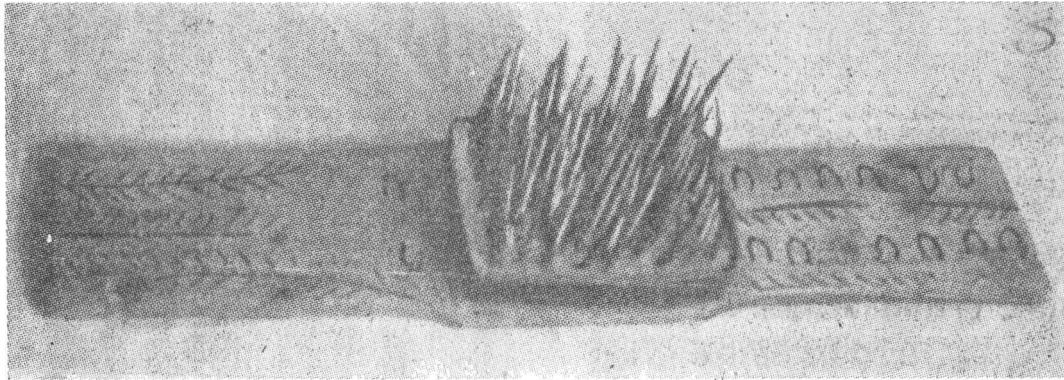


FIG. 4.

vor fi primite într-un tezaur deja constituit, căruia îi vor aduce noi volențe. Aceste afluxuri vor croi și punți de legătură prin care fondul artistic va iradia și se va face cunoscut.

Semnificativ, în acest sens, este așezarea getică de la Grădiștea din județul Brăila.

Cultura Sîntana de Mureș, o sinteză daco-romano-gotică adaugă puține valori artistice în afara celor locale care au participat la constituirea ei. S-ar putea pune în discuție, poate unele forme ale vaselor de lut și tehnologia unor piese de podoabă, populațiile gotice de taifoli, ostrogoți și vizigoți nefiind decît niște colportori.

Ceramica de la Dedulești, Filipești și Racovița, colierele de la Dedulești și Tichilești reprezintă fenomenul mai sus amintit.

Populația românească veche a secolului al VIII-lea, păstrează și readuce în practica diurnă moștenirea daco-romană și provincial romană, în mod deosebit în domeniul produselor din ceramică.

În necropolele culturii Dridu de la Chiscani, Sihleanu și Tichilești „benzile de linii” și „valul” realizate pe vase cu pieptănul probează procesul continuității.

Cercetătorul și criticul de artă prof. dr. Paul Petrescu ocupîndu-se de izvoarele artei populare românești afirmă: „În complexul artistic european teritoriul românesc, incluzînd sistemul muntos al Carpaților și bazinul inferior al Dunării reprezintă, în evoluție istorică, una din vetrele de străveche civilizație păstrată cu o impresionantă continuitate de-a lungul mileniilor. În arta dezvoltată pe acest spațiu se regăsesc din cele mai vechi timpuri liniile de forță care au determinat, încetul cu încetul, configurarea lumii artistice europene, primind neîncetate impulsuri dinspre ariile mari de civilizație ale Orientului Apropiat și ale vastelor stepe euro-asiatice.”

În Cîmpia brăileană cu petice de alior și de pelin, cu ogoare bogate, în preajma „așezării getice” de lângă apa Buzăului, sub zidurile ctitoriei lui Matei Basarab de la Măxineni, în „bastioanele cu șanțuri și ghidră” care erau satele Brăilei medievale și moderne s-au dezvoltat prin preluări din tradiție, direcțiile de astăzi ale artei populare locale.

Pe unelte de muncă și pe ustensile casnice, pe textile de interior și pe piese de vestimentație, se întîlneac mai întotdeauna semnele grafice ale soarelui, ale pomului vieții și ale omului asociate cu ale calului și ale păsării.

Cercetările aplicative întreprinse în ultimii zece ani în județul Brăila pentru constituirea unui patrimoniu muzeal capabil să reprezinte muzeotehnic fenomenul artistic al culturii populare au adus un substanțial aport la cunoașterea și conservarea fondului tradițional.

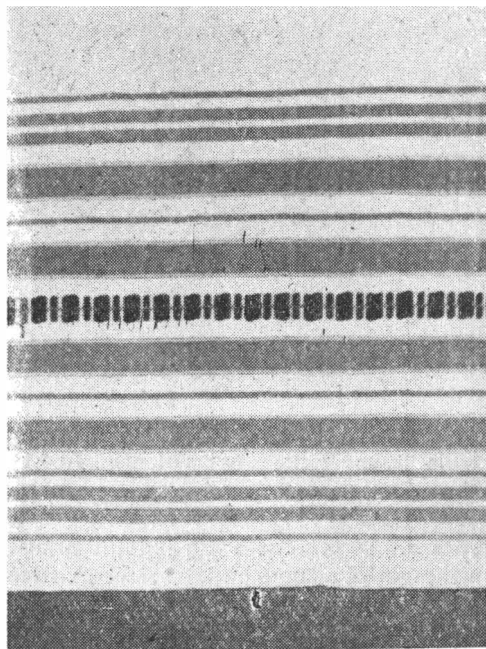


FIG. 5.

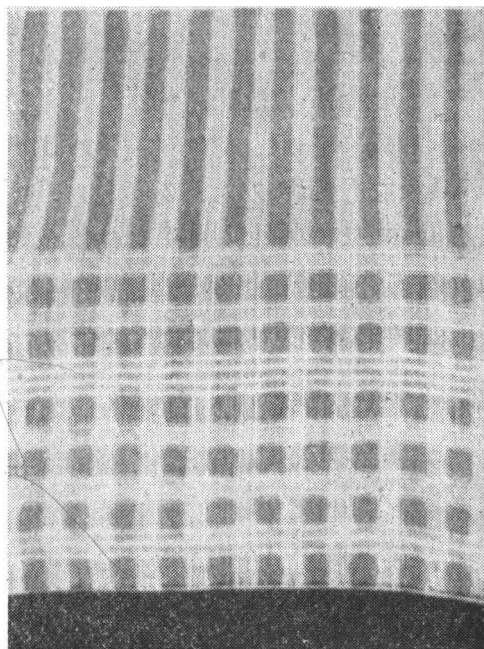


FIG. 6.

Uneltele de muncă pentru practicarea ocupațiilor complementare — apicultura, vânătoarea și pescuitul — cele care au însoțit activitatea agricultorilor și a crescătorilor de animale din CÎMPIA BRĂILEI realizate din lemn, os sau metal poartă în ele însemnele unui orizont artistic evoluat.

La Gropeni, pe un buduroi scobit în trunchi de salcie, Tiripa Ion realizează, prin incizie și excizie, o rozetă a discului solar (vezi fig. 1) iar în 1857, Ion Petru Frăcea din Tilișca statornicindu-și țîrla la Brateșul Făureilor lucrează un frumos tipar de caș cu rozete și reprezentări ale astrelor de pe bolta cerească (vezi fig. 2).

Rîșnițele de lemn pentru decorticat orezul realizate de Constantin M. Ion la sfîrșit de sec. XIX sau ale lui Ion Manea din Corbu-Vechi sînt „ferecate” pe părțile active cu însemnele grafice ale arborelui de tipul brădușului traco-dacic (vezi fig. 3 a și b).

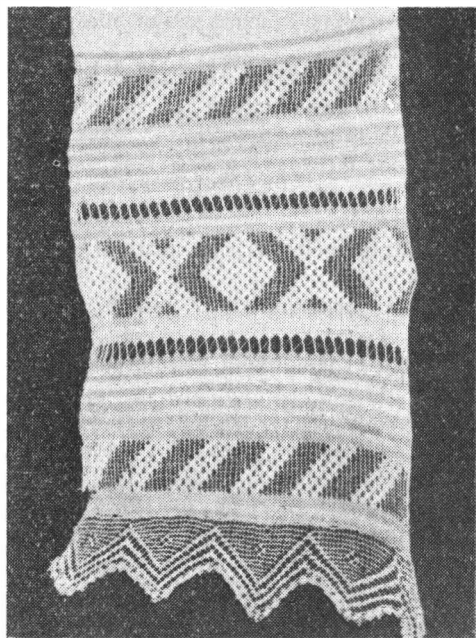
La Vameșu, sat component al comunei Siliștea pe ustensilele necesare industriei casnice textile (raghile), locuitorii satului în secolul al XIX-lea pirogravează simbolul continuității noastre milenare: pomul tinereții fără bătrînețe și al vieții fără de moarte (vezi fig. 4).

Capitole importante ale existenței și pe care inteligența umană le-a înzestrat din plin cu simbol și decorativ, vestimentația și textilele de interior sînt numeroase și personale în N.E. Cîmpiei Române Orientale.

Portul popular din județul Brăila se încadrează în marea unitate a portului popular din Muntenia prin numărul pieselor componente ale costumului de lucru sau de sărbătoare, prin croiul și chiar prin ornamentică și cromatică.

În costumele femeiesc sau bărbătesc din secolul al XIX-lea s-au păstrat elemente străvechi cum ar fi: cămașa încrețită la gît și la mînici, briul, opinca, cojocul și fusta.

Pentru fenomenul artistic pe care ne propunem să-l urmărim sînt reprezentative cămășile de mire cu piepșii, gulerile și manșetele ornamentate cu motive geometrice în



IG. 7.

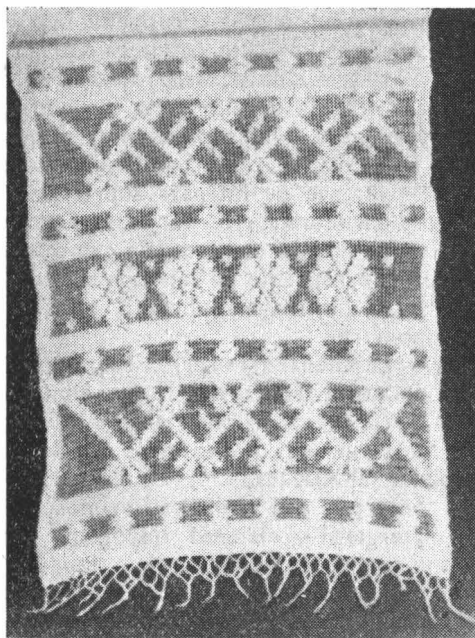


FIG. 8.

FIG. 9.



FIG. 10.



tehnica alesului, peste fir, cusutului în punct dublu sau simplu și în urma acului, iile pentru fete, betele sau brăciile, fotele cu două pistelci și maramele.

Scoarțele sînt o categorie aparte de țesături pentru interiorul țărănesc brăilean. Ele se detașează de alte piese din zonă prin dimensiuni, ornamentică și, uneori, prin cromatică. Unele piese ating dimensiunile de 5,25 m × 1,85 m.

După dispunerea ornamentului, scoarțele locale pot fi :

- vîrgate pe întreaga suprafață;
- cu suprafața în vergi intercalate de benzi late;
- cu motive ornamentale gemetrice vegetale stilizate geometric și, mai rar, antropomorfe în repetiție pe întreaga suprafață;
- cu întreaga suprafață acoperită de motive ornamentale, geometrice și antropomorfe;
- cu chenar (ghenar) și cîmpul acoperit de motive ornamentale, geometrice, vegetale, animorfe, zoomorfe și antropomorfe;
- cu chenar aglomerat de motive geometrice antropomorfe, zoomorfe și vegetale, iar, în cîmp, cu o dispunere haotică de motive naturaliste luate din cataloagele secolului al-XIX-lea.

Scoarțele sînt realizate în cunoscută tehnică de „chilim” (vezi fig. 6—10) .

Ștergarul — element important din categoria textilelor țărănești — cunoaște în secolul al-XIX-lea, mai exact în a doua jumătate a lui și în primele decenii ale secolului XX o mare dezvoltare.

Acumulările cantitative și calitative din procesul producției au dus, pe parcursul anilor, la perfecționarea tehnicilor de lucru, la lărgirea sferei de utilizare. la diversificarea ornamenticii.

Din multitudinea ștergarelor cunoscute de noi în județul Brăila amintim :

- ștergare de uz casnic, de botez, de nuntă, legătoare, de icoană, de colț, de fereastră, fluture, de înmormîntare

Gama complexă a motivelor ornamentale realizate pe ștergarele brăilene în diferite tehnici poate fi ordonată tipologic astfel: geometrice, vegetale, avimorfe, zoomorfe, antropomorfe (fig. 5—10)

Frumos și bogat în rosturi ștergarul tradițional realizat pe această cîmpie întinsă străbătută de Călmățui și Buzoiele merită toată atenția și admirația contemporanilor.

Acest restrîns excurs asupra fenomenului artistic popular tradițional din „aspectul brăilean” al zonei etnoculturale de continuitate românească „Dunărea de Jos” este, din punctul nostru de vedere, o contribuție la problematica atît de discutată a izvoarelor și a direcțiilor artei populare românești în această parte a teritoriului țării.