

PESCUITUL—STRĂVECHE OCUPAȚIE A LOCUIITORILOR DIN NORDUL DOBROGEI

Ilie CALUJNIC

„Îndeletnicirea omului cu pescuitul este tot atît de veche cît și existența sa pe pămînt, căci, desigur, unul dintre primele alimente ale omului primitiv — alături de vînat — a fost peștele”.

GR. ANTIPA

Pe teritoriul județului Tulcea, practicarea pescuitului este atestată încă din neolitic.

Urmașii populațiilor de pescari din neolitic au practicat pescuitul și în epoca bronzului, continuînd în epoca fierului în așezările geto-dacice de pe malurile Dunării.

Astfel, prima mențiune scrisă despre pescuit, datînd din anul 335 î.e.n., aparținînd istoricului Arrian care relatează mărturia martorului ocular Ptolemeu al lui Lagos, relatînd expediția lui Alexandru cel Mare împotriva tracilor din Balcani, menționează o mulțime de monoxile ale riveranilor Istrului¹. Informațiile istoricilor antichității privind pescuitul și bogăția de pește a gurilor Dunării continuă în operele lui Atheneu, Strabo și Pliniu. Una dintre cele mai valoroase informații referitoare la pescuit ne-o furnizează documentele din anii 50—57 e.n. prin care guvernatorul Moesiei² Flavius Sabinus, acordă locuitorilor cetății Histria „îngăduința de a pescui în gura Peuce.

Acest drept era reînnoit succesiv de guvernatorii romani, pescuitul intens practicat de locuitorii Histriei fiind ilustrat și de moneda cetății care reprezintă pe revers un vultur ținînd în gheare un pește (probabil sturion).

Continuitatea acestei străvechi ocupații este atestată și în următoarele epoci, din perioada migrațiilor pînă în feudalismul timpuriu, de descoperirile arheologice de pe teritoriul județului Tulcea. Astfel, au fost găsite cîrlige și greutăți de plase la Aegyssus (Tulcea) din sec. IV — VI e.n., Dinogetia (Garvăn), Beidaud, din sec. X — XIII e.n., etc. Evul mediu este mai bogat în relatări privind pescuitul. Materialul documentar referitor la secolele XVI — XVIII este mai numeros, foarte mulți călători străini fiind impresionați de bogăția și varietatea în pește a Dunării. De altfel, peștele sărat, icrele negre și roșii ajunseseră articole foarte căutate pe piața internă și externă, îndeosebi la Constantinopol. Iată ce scrie unul dintre călătorii străini pe aceste meleaguri, călugărul Paul de Alep, aflat în trecere

FIG. 1. CÍRLIGE DIN BRONZ
(AEGYSSUS, SEC. III–IV E.N.).

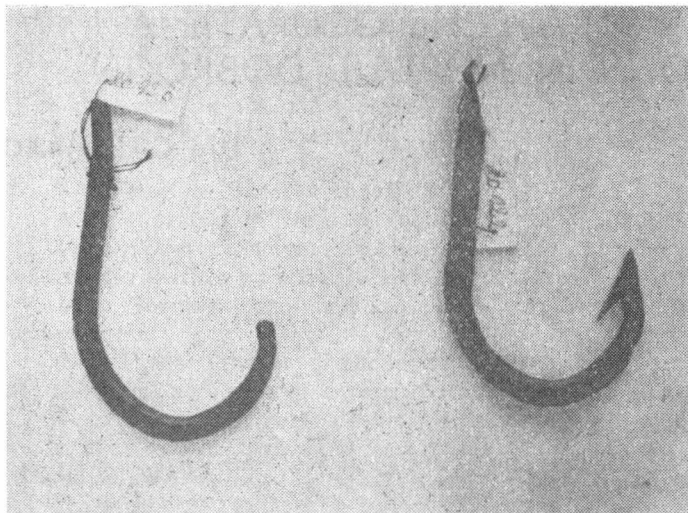


FIG. 2. GREUTATE PENTRU
PLASĂ (DINOGEȚIA, SEC.
X–XIII E.N.).

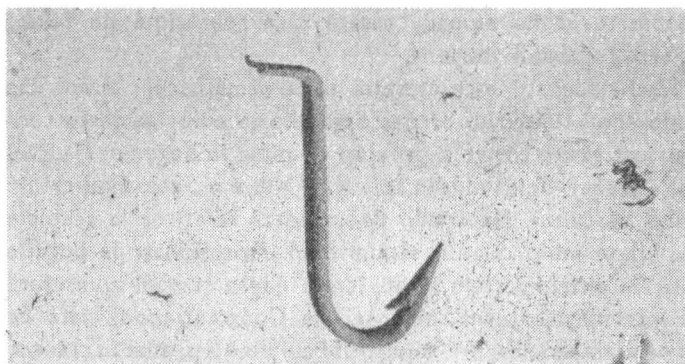
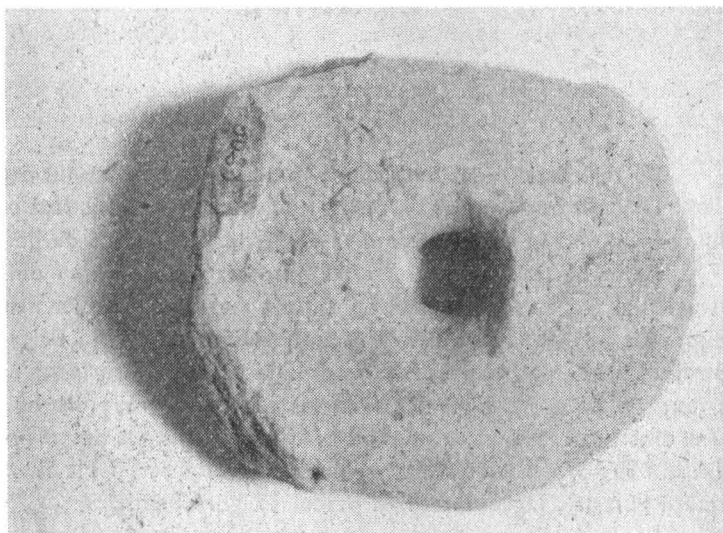


FIG. 3. HARCĂ (VISILĂ) PENTRU
SOMN (LUNCAVIȚA).

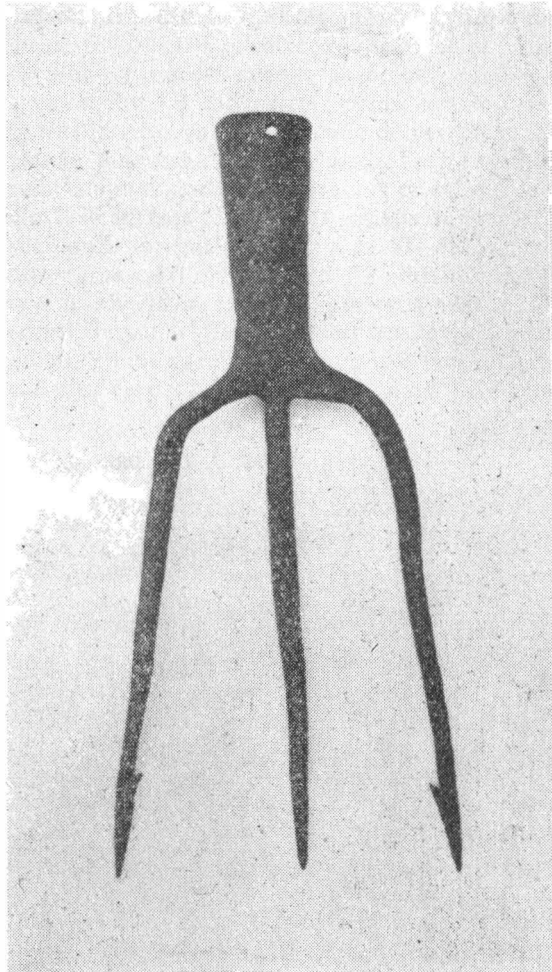


FIG. 4. OSTIE (GARVĂN).

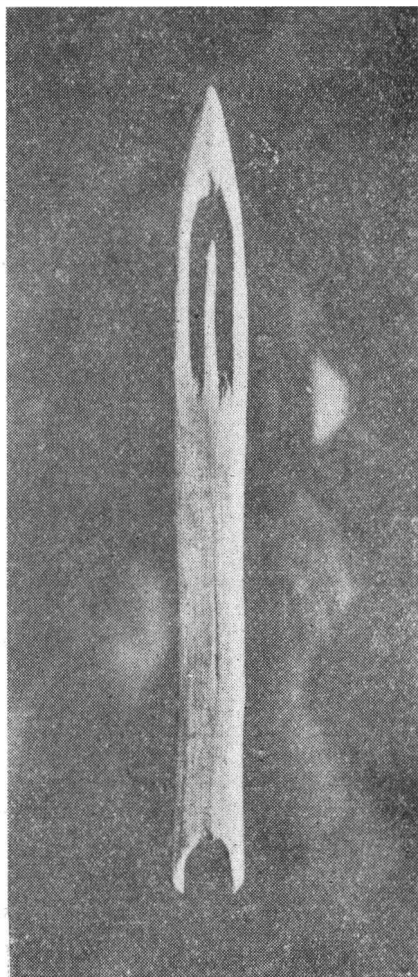


FIG. 5. IGLIȚĂ (GARVĂN).

prin Isaccea în secolul al XVII-lea : „Mulțⁱⁱ corăbii sosesc continuu în acest loc de la Constantinopol și din ostroave ca să cumpere moruni, pe care ei îi sară și-l pun în butoaie; și în același fel procedează și cu icrele negre, separat”³. Modul de exploatare a imensei bogății piscicole a Dunării și a Deltei acesteia în timpul stăpînirii turcești era arendarea. Cu suma de 29.000 lire de aur, un singur antreprenor putea subarenda o parte din bălți percepend o cotă de 15% din peștele prins de fiecare pescar, dar avea și pescăriile lui proprii.

Deși în județul Tulcea pescuitul rămîne ocupația principală a riveranilor, fapt atestat de dezvoltarea unor așezări pescărești vestite ca atare, cum ar fi Jurilovca, Sf. Gheorghe, Isaccea, Sulina, Chilia Veche, ca urmare a pescuitului intensiv, nerațional, spre sfîrșitul secolului al XIX-lea se constată o scădere a cantităților de pește și, îndeosebi, a speciilor valoroase. Această stare de lucruri a dus la instituirea Legii pescuitului din 10 octombrie

FIG. 6. COȘ O:B (LUNCAVIȚA).

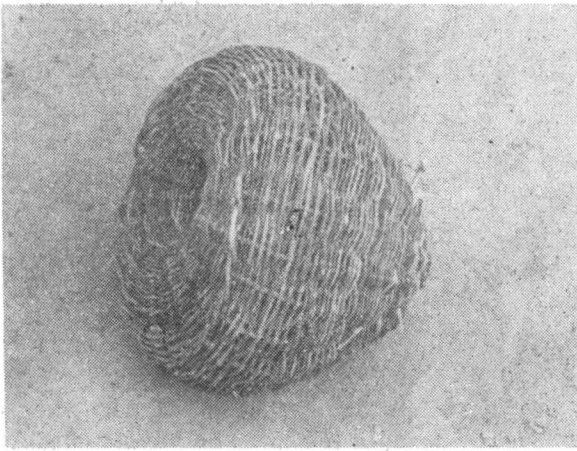
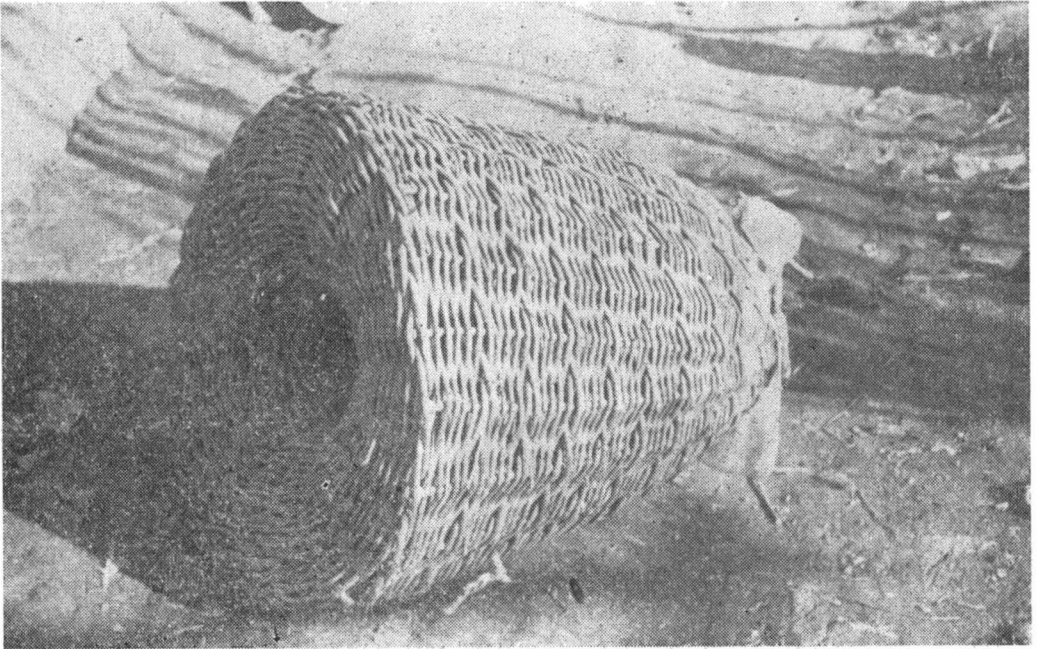


FIG. 7. COȘ ORB (ZEBIL).



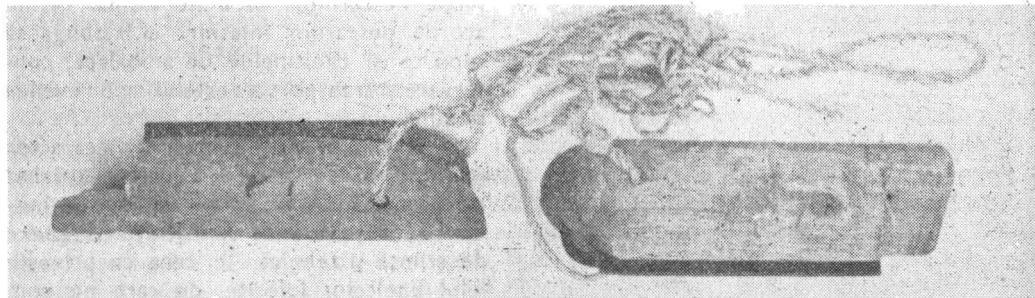
1896, măsură extrem de binevenită, care a reprezentat un prim pas spre o reglementare rațională a pescuitului. Tot în această perioadă, ca urmare a pătrunderii relațiilor capitaliste, apar angrosiștii, comisionarii, cherhanagii și alți intermediari care organizează o exploatare sistematică, nemiloasă, a pescarilor. După trecerea pescăriilor în administrația statului, ca urmare a cercetărilor eminentului savant Grigore Antipa s-a impus necesitatea drenării canalelor existente din Deltă și săparea altora noi, în scopul sporirii producției de pește și a ameliorării echilibrului natural al acesteia. Astfel, după împotmolirea canalului Dunavăț producția de pește a lacului Razelm a scăzut considerabil pentru ca după

săparea de noi cañale, care au făcut legătura cu brațul Sf. Gheorghe, producția să crească de peste 10 ori. Exploatarea pescăriilor se făcea prin arendare, în regie sau prin vânzarea cărților de pescuit valabile pe un an, începînd de la 1 aprilie. Deși pescarului îi revenea aproximativ 1/3 din peștele prins, sistemul fiind aparent avantajos, viața pescarilor era în realitate foarte grea; uneltele de pescuit erau scumpe și de o calitate care lăsa de dorit, plasele putrezeau repede, taxele fiind și ele foarte numeroase, iar impunerile fiscale se stabileau prezumtiv și nu în raport cu veniturile reale ale pescarilor. Astfel, într-un memoriu din 1938 adresat regelui de Asociația de Pescari Vinători din Delta Dunării, pe lângă greutățile pescarilor (malaria, dijma de 40—45%, cheltuielile de peste 5 lei la kg de pește suportate de pescari) menționează și numărul mare de taxe pe care erau obligați să le suporte: taxa de cherhana, târpanul, prestația pentru curățatul bălților, permisul de pescuit, numeroasele impuneri fiscale — toate acestea în condițiile în care se pescuia efectiv doar 7 luni pe an, 2 luni durînd prohibiția și 3 luni înghețul⁴. Administrația Pescăriilor preocupată mai ales de profituri, a acordat, după 1918, mai puțină atenție lucrărilor de întreținere

FIG. 8. ASAMBLAREA VINTIRULUI (GARVÂN).



FIG. 9. PATINE PESCĂREȘTI (DUNAVĂȚU DE JOS).



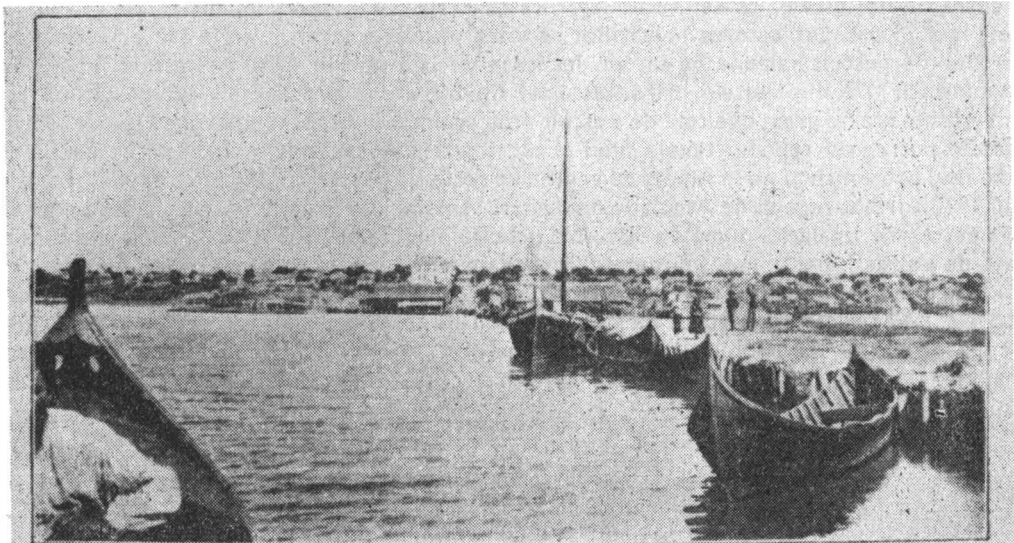


FIG. 10. JURILOVCA — 1910.

FIG. 11. ZIARUL „VOCEA PESCARULUI”.



și ameliorare a bălților, ceea ce a dus la o scădere simțitoare a productivității pescuitului. Reacția pescarilor față de exploatarea la care erau supuși nu a întârziat să apară, dar ea a fost sporadică datorită lipsei de organizare. Pe lângă memoriile adresate prefectului și chiar regelui, rămase de cele mai multe ori fără rezultat, ei au înființat asociații, cooperative, publicații, cu scopul de a-și apăra interesele. Aceste încercări nu au fost de natură să aducă vreo îmbunătățire în viața pescarilor, majoritatea cooperativei înființate sfârșind prin a deveni în scurt timp falimentare. Mulți pescari au renunțat la această profesie datorită imposibilității de a-și plăti datoriile și de a-și cumpăra unelte, ale căror dimensiuni regulamentare⁵ erau deseori schimbate de Administrația Pescăriilor, care nu numai că nu acorda pescarilor înlesniri, ci îi obliga să suporte și cheltuielile de ambalare, conservare și transport a peștelui ce îi revenea ca dijmă.

Astăzi, pescuitul a căpătat un caracter științific, meseria de piscicultor aparținând ca o îmbinare a tradițiilor muncii de pescar cu însușirea unor cunoștințe complexe de știință și tehnică. În ceea ce privește felul uneltelor folosite, de care ne vom



FIG. 12. CHERHANAU CHILIA VECE (1941).

ocupa în continuare, acestea diferă în raport cu caracteristicile zonelor. O delimitare a zonelor de pescuit, care nu se vrea exhaustivă, dar care considerăm că ar fi utilă din punct de vedere etnografic deoarece determină, în general, tipul de unelte de pescuit întrebuițate și procedeele de pescuit folosite s-ar prezenta astfel:

- zona de întinsură a bălților și canalelor puțin adânci, limitrofă platoului dobrogean.
- zona Dunării și a deltei acesteia, unde adâncimile sînt mai mari.
- zona Razelmului și a litoralului Mării Negre.

Zona de întinsură a bălților și canalelor puțin adânci, limitrofă platoului dobrogean.

Din punct de vedere economico-social, populația satelor din această zonă a fost și este alcătuită în marea ei majoritate din agricultori și crescători de animale. Aceasta se datorează, în primul rînd, existenței pămîntului arabil și a izlazurilor necesare practicării acestor ocupații. Bineînțeles că țăraniii practicau și ei pescuitul, dar sporadic și numai pentru satisfacerea nevoilor familiale, cu unelte de pescuit dintre cele mai primitive, lucru explicabil datorită accesibilității lor, deoarece se confecționau chiar de săteni. Aceste unelte mai pot fi întîlnite și astăzi, deși unele, cum ar fi oști și seghinca, nu se mai folosesc. Astfel, sînt coșul orb împletit din răchită cu una sau două guri, hapca sau visila pentru somn, cotețele din stuf, undița, brișca, chipcelul, iar ca ambarcație mai persistă încă urmașul monoxilei cinul scobit dintr-un singur trunchi de copac. În această zonă întîlnim și pescari propriu-ziși, dar numărul lor este mic. Aceștia folosesc ca unelte prostovolul, vintirul, pripoanele și trandadaia, pescuind individual, rareori în echipă.

Zona Dunării și a deltei acesteia, unde adâncimile sînt mai mari.

Datorită insuficienței sau lipsei pămîntului arabil, populația satelor din Delta Dunării, pentru a-și asigura existența s-a ocupat în principal cu pescuitul, avînd ca îndeletnicire secundară creșterea vitelor. Acest lucru presupunea însă folosirea unor unelte de pescuit de mare randament, care necesitau investiții considerabile și, uneori, efort colectiv. Se folosesc astfel instrumente de plasă cum ar fi vintirele, prostovoalele, setcile și avele, năvoadele în bălți, setcile de scrumbie, trandadaia, pripoanele, cărmăcuțele de cegă (acestea din urmă dispărute azi) la Dunăre. Pescarii mai săraci, care nu își puteau permite

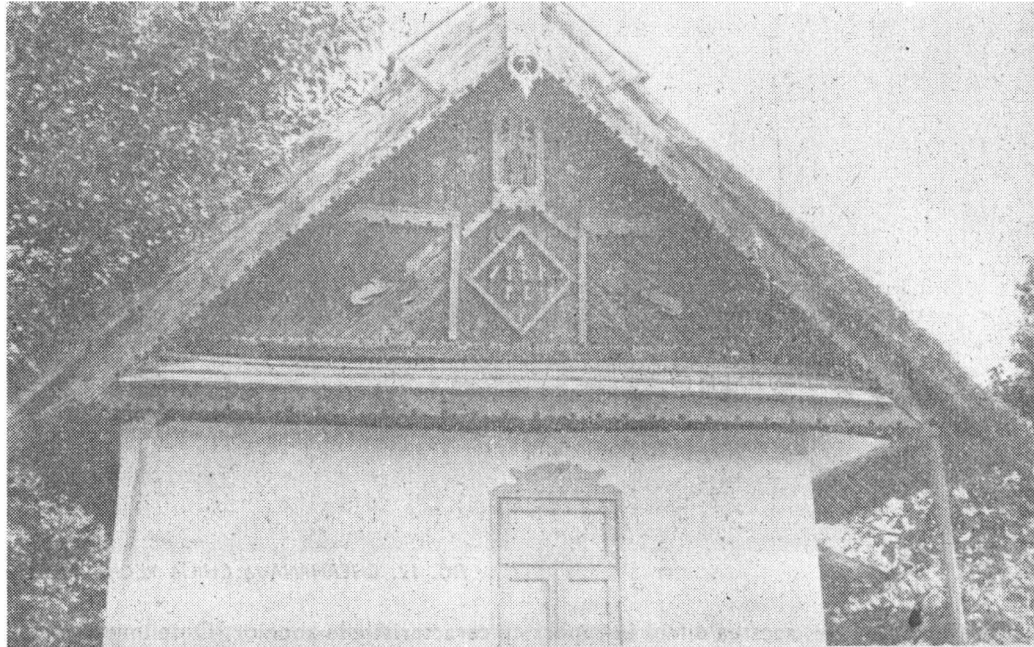


FIG. 13. TRAFOR AVÎND CA ELEMENT DECORATIV DOI PEȘTI.

cumpărarea unor unelte mai costisitoare, confecționau cotețe din stuf. Acestea se foloseau și pentru prinderea Țiparilor care serveau drept momeală la pripoanele pentru somn. Închiderea gîrlelor și canalelor cu garduri pentru a opri intrarea peștelui din bălți în Dunăre necesita însă efortul colectiv al pescarilor, ca de altfel și pescuitul cu năvodul. Ambarcațiunile trebuiau să ofere și ele o viteză și o siguranță sporită, fapt care necesita confecționarea lor de către meșteri specializați — maragonzii. Se folosesc în, general, bărci de 14—17 crevace.

Zona Razelmului și a litoralului Mării Negre

Dacă pînă spre sfîrșitul secolului XIX sturionii se mai pescuiau încă la Isaccea și Chilia Veche, astăzi ei se mai pescuiesc doar în această zonă. De asemenea, chefalul — altă dată frecvent — se întîlnește tot mai rar. Uneltele de pescuit folosite — năvoadele, talienele, lavele de carmace (care au pînă la 9000 de cîrlige și necesită o întreținere permanentă și anevoioasă) — presupun pescuitul în echipe, această ocupație căpătînd un caracter instituțional. Ca urmare a acestui fapt, cît și a lipsei de teren arabil de care am mai amintit anterior, populația satelor din această zonă era alcătuită în cea mai mare parte (Sarichioi, Jurilovca) sau în exclusivitate (Sf. Gheorghe) din pescari. Pe lîngă uneltele de pescuit de mari dimensiuni, al căror cost și întreținere depășeau posibilitățile unuia pescar, se foloseau și cele întîlnite și în alte zone, cum ar fi prostovolul, vintirul, avele, setcile. De asemenea, au fost întrebuințate și gardurile și cotețele din șipci pentru chefali.

NOTE

1. Constantin C. Giurescu, *Istoria pescuitului și a pisciculturii în România*, vol. I, Ed. Academiei R.P.R., Buc., 1964, p. 43.
2. Ibidem, p. 47.
3. Ibidem, p. 31.

4. Arh. St. Tulcea, fond Prefectura județului Tulcea, Serviciul administrativ, dos. 825/1938, f. 8—9.
5. Este vorba de mărimea ochiurilor plaselor de pescuit.