

STUDIUL ANTROPOLOGIC ȘI ARHEOZOOLOGIC AL MATERIALULUI OSTEOLOGIC DIN MORMÎNTUL DE LA CĂSCIOARELE (JUD. CĂLĂRAȘI). EPOCA BRONZULUI (CULTURA GLINA III)

Mihaela PERIANU, M. St. UDRESCU

Săpătura de salvare efectuată în vara anului 1988 la Căscioarele (jud. Călărași) a exhumat alături de un bogat material arheologic aparținând unei așezări din bronzul timpuriu (cultura Glina III), un schelet uman aflat într-o groapă de formă dreptunghiulară cu colțurile rotunjite, orientat NE—SV, cu capul la nord-est.

Culcat pe partea stângă în poziție puternic chircită, la 0,45 m. adâncime față de nivelul actual de călcare, scheletul era însoțit de numeroase oase de animale și fragmente ceramice provenind de la banchetul funerar. Bine conservat în solul argilos osemintele au putut fi întregite aproape total permițând o analiză antropologică complexă metrică și morfoscopică prin care s-au determinat sexul și vârsta, statura, încadrarea tipologică și modificările patologice revelabile pe schelet.

S-au utilizat metodele Acsadi, Nemeskeri (1970)¹ și Ferembach și colab. (1979)² pentru sex și vîrstă, tabelul Breitinger (1965)³ pentru statură lucrările lui Angel (1944)⁴ și Boev (1972)⁵ pentru încadrarea tipologică.

Gracil în ansamblu, cu reliefuli osoase proeminente determinate de inserții musculare puternice, scheletul aparține unui individ adult (24—28 ani), de sex masculin, cu statura medie (166 cm.) și caractere predominant mediteranoide.

Degenerări spondilartrozice premature în pars toracica (segmentele mijlociu și terminal) par a reflecta mai degrabă un mediu de viață mai puțin favorabil (probabil umed) decît efectuarea unor munci fizice deosebit de grele, iar musculatura dezvoltată mai ales în regiunea brațelor, antebrațelor și a coapselor ar pleda pentru utilizarea cu predilecție a acestor segmente în munca prestată.

Aspectul general al oaselor gambei, aparatul dento-maxilar cu o patologie complexă caracteristică unei alimentații cu produse bogate în carbohidrați și proteine precum și absența unor traumatisme provocate prin violență, duc la concluzia că acest individ a aparținut unui grup populațional stabil și pașnic, care se îndeletnicea cu agricultura și creșterea vitelor.

Caracterizarea morfometrică (Tabelele 1, 2, 3) și morfoscopică (Planșa I).

Craniul: Neurocraniul este lung, cu o lărgime mijlocie și indicele cranian doliocran (71,00), înalt — acrocran și hypsicran, cu suprastructuri osoase și aspect general caracteristice sexului masculin. În norma verticală este ovoid, cu linia sagitală ascendentă spre vertex, desen sutural complicat și se remarcă absența bilaterală a orificiului parietal. În norma laterală prezintă o apofiză mastoidă largă și proeminentă (3—4 Broca), cu orientare verticală, un conduct auditiv extern oval și apofiza temporo-zigomatică joasă și arcuită determinînd o ușoară fenoziție. În norma occipitală are formă de casă-bombă, cu occipitalul bombat și solzul înalt, liniile nucale pronunțate și inionul ușor conturat (1). Sutura

lambdoidă prezintă cite cinci oase suturale suplimentare (oase wormiene) dispuse simetric pe cele două părți. În norma frontală se disting reliefuli osoase marcate: glabella (4 Broca), arourile supraciliare puternice, liniile temporale ale frontalului rugoase și bine conturate. Fruntea este largă — eurimetopă, înclinată spre spate, cu tuberozități reliefate, orificiile supraorbitare sînt largi și deschise, marginea superioară a orbitei groasă și rotunjită, rădăcina nasului plasată adînc subglabellar.

— Viscerocraniul: fața este ovală, ortognată, înaltă și îngustă — leptoprosopă (înălțimea totală se datorează mai ales dimensiunii înalte a mandibulei), mesenă, cu orbitele rectangulare cu unghiurile rotunjite, mesoconce, malarele gracile și destul de înalte, cu dispoziție intermediară, nasul înalt și îngust — leporin, ușor acvilin, spina nazală dezvoltată (4?), fosa canină medie, marginea inferioară a aperturii piriforme de tip antropin, bolta palatină adîncă, cu arcada alveolară paraboloidă, dinții de dimensiune mijlocie, de tip progresiv $M_1 > M_2 > M_3$. Mandibula este destul de gracilă, lungă și îngustă — dolicoognată (indicele mandibular 91,45), cu arcada alveolară de formă paraboloidă, corpul înalt, gonioanele ușor eversate, amprente musculare medii pentru maseteri și accentuat pentru pterigoizi, menton puțin proeminent, piramidal, cu gropiță, orificiul mentonier plasat $P_2 M_1$, ramul vertical moderat ca lărgime și înălțime.

Scheletul post-cranian: se caracterizează prin oase lungi destul de gracile cu dimensiuni medii și amprente musculare pregnante caracteristice sexului masculin. Constatăm o modelare funcțională accentuată pentru centura scapulo-humerală (clavicula stîngă, mai ales, prezintă linia trapezoidă și tuberculul conoid foarte puternice), scapula are amprente musculare bine reliefate. Humerusul cu indicele diafizar (75,00) indicînd platybrahie pentru ambele oase, are V-ul deltoidian protuberant și șanțul bicipital foarte adînc. Humerusul stîng este mai scurt decît dreptul cu o musculatură mai puternică și indicele de robusticitate mai ridicat. Cubitusul și radiusul sînt bine modelate cu o musculatură bine dezvoltată și creasta interosoasă proeminentă.

Distingem la nivelul brațelor și antebrățelor o asimetrie funcțională dreapta-stînga cu utilizarea preferențială a membrului superior stîng față de cel drept (individ stîngaci).

Femurile sînt platymere cu un pilastru puternic și relief subtrochanterian bine dezvoltat (trochanter suplimentar și creastă fesieră reflectînd o dezvoltare predominantă a fesierului mare și a adductorului mare. Tibiile sînt euricneme, robuste, cu fațete articulare suplimentare — „fațete orientale” — pentru astragal. Peroneul este mediu canelat. Din analiza metrică și morfologică a scheletului post-cranian se desprind următoarele concluzii: — dimensional cît și morfologic oasele au caracteristici proprii sexului masculin; — o modelare morfofuncțională mai accentuată pentru unele segmente osoase (oasele brațelor, antebrățelor și coapselor) reflectînd solicitarea mai intensă a acestora în munca efectuată; — o asimetrie funcțională dreapta-stînga pentru membrele superioare cu utilizarea preferențială a membrului superior stîng — o modelare funcțională moderată a oaselor gambei.

— sexul: aspectul general al scheletului indică un individ de sex masculin: suprastructurile craniene bine reliefate (glabella 4, arcurile supraciliare puternice, mastoida largă cu orientare verticală, marginea superioară a orbitei groasă), bazinul cu oasele coxale înalte, incizura ischiatică îngustă și unghiul subpubic ascuțit, hiperbazalitatea sacrumului, dimensiunile și musculatura oaselor lungi.

Vîrsta: sudarea tuturor epifizelor oaselor lungi inclusiv capătul sternal al claviculei dar incompleta sudare a primelor două vertebre sacrale, abrazia redusă a dinților jugali trei molari trei (M_3) funcționali pe maxilar și pe hemiarcada mandibulară dreapta și (M_3), încă neerupt pe hemiarcada stîngă, sutura coronală deschisă, și stadiul (III) pentru simfiza publiană, pe de o parte și obliterarea aproape completă a sagitalei S_3 (pars obelica) și incipientă în sectoarele S_2 și S_4 , stadiul (II) pentru evoluția spongioasei în capetele pro-

ximale humeral și femural și degenerarea spondilartrozică în regiunea toracală, pe de altă parte, indică un individ adult tânăr (24—28 ani).

Din punct de vedere tipologic constatăm o predominare a trăsăturilor mediteranoide: scheletul în general gracil cu dimensiuni medii pentru oasele lungi și statura medie (166 cm.), craniul doliocran cu occipitalul bombat și masivul facial gracil cu orbite mesoconce, malare gracile cu dispoziție intermediară, nasul leptorin și mandibula gracilă, atestă fondul mediteranean.

Patologie dento-maxilară și osoasă: frapează o degenerescență spondilartrozică prematură în sectorul toracal al coloanei vertebrale (vertebrele 5—9 au corpurile tasate și osteofite de gradul 4, medii, pe scara degenerativă Stewart) și o patologie severă dento-maxilară: 3 dinți pierduți intravitam cu obliterarea completă a alveolei (incisivul doi maxilar dreapta, premolarul doi și molarul unu mandibulă stînga); 4 carii profunde (3 ocluzale, la caninul maxilar dreapta, caninul mandibular dreapta, molarul unu mandibular dreapta și o carie distal interproximală la molarul doi mandibular dreapta); depozit de tartru sub formă de manșon la baza unor coroane dentare; o resorbție timpurie a marginii alveolare cu dezgolirea a un sfert din rădăcinile dinților; o abrazie pronunțată (pe dinții frontali superiori și inferiori și pe molarul unu maxilar dreapta) în mare parte patologică provocată de noile raporturi ocluzale și folosirea intensă a acestor dinți în urma procesului carios și a dinților pierduți.

Concluzii: scheletul aflat în mormîntul din așezarea de la Căscioarele (jud. Călărași), inhumat cu un ritual incluzînd o poziție chirchită a corpului în mormînt și o bogată ofrandă animală și ceramică provenind de la banchetul funerar, aparține unui bărbat adult, cu o statură medie și caractere mediteranoide, cu o modelare generală a oaselor scheletului caracteristică pentru un mod de viață stabil, cu o patologie reflectînd un mediu de viață mai puțin favorabil și o alimentație cu produse bogate în carbohidrați și proteine (specifă agricultorilor și crescătorilor de vite). Absența oricăror urme de violență la nivelul scheletului atestă apartenența la un grup populațional pașnic.

Tabelul 1:

**CĂSCIOARELE (CĂLĂRAȘI), EP. BRONZULUI (GLINA III) —
DIMENSIUNILE ȘI INDICII CRANIENI**

<i>Nr. Martin</i>	<i>Dimensiuni</i>	<i>indici</i>
1	Lungimea antero-posterioară maximă (G-Op)	200,00
1d	Lungimea Nasion-Opistocranium (N-Op)	198,00
2	Lungimea Glabella-Inion (G-I)	197,00
2a	Lungimea Nasion-Inion (N-I)	186,00
3	Lungimea Glabella-Lambda (G-L)	195,00
8	Lărgimea craniană maximă (Eu-Eu)	142,00
9	Lărgimea frontală-minimă (Ft-Ft)	102,00
10	Lărgimea frontală maximă (Co-Co)	115,00
12	Lărgimea occipitalului (biasterion Ast-Ast)	116,00
20	Înălțimea auriculo-bregmatică (Po-B)	133,00
45	Lărgimea maximă (Zy-Zy)	128,00
47	Distanța (N-Gn)	116,000

<i>Nr. Martin</i>	<i>Dimensiuni</i>	<i>Indici</i>
48	Înălțimea superioară a feței (N-Pr)	65,00
51	Lărgimea maximă a orbitei (dreapta)	39,00
52	Înălțimea orbitei (dreapta)	32,00
54	Lărgime nas (Al-Al)	22,00
55	Înălțimea nasului (N-Ns)	52,00
3:1	Indicele cranian	71,00
9:8	Indicele fronto-parietal	71,83
9:10	Indicele frontal	88,69
12:8	Indicele parieto-occipital	81,69
20:1	Indice Înălțime auric. — bregm./Lungime maximă	66,50
20:8	Indice Înălțime auric. — bregm./Lărgime maximă	93,66
9:45	Indice fronto-zygomatic (Ft-Ft/Zy-Zy)	79,69
45:8	Indice Jugo-parietal (Zy-Zy/Eu-Eu)	80,14
47:45	Indicele facial total (N-Gn/Zy-Zy)	90,62
48:45	Indicele facial superior (N-Pr/Zy-Zy)	
52:51	Indicele orbital (dreapta)	82,05
54:55	Indicele nazal	42,30

Tabelul 2:

CĂSCIOARELE (CĂLĂRAȘI), EP. BRONZULUI —
DIMENSIUNILE ȘI INDICIILE MANDIBULEI

<i>Nr. Martin</i>	<i>Dimensiuni și indici</i>	
68/1	Lungimea totală a mandibulei	107,00
65	Lărgimea mandibulei	117,00
66	Lărgimea bigoniacă (Go-Go)	102,00
69	Înălțimea corpului mandibular la simfiză	37,00
	Înălțimea corpului mandibular (P ₁ P ₂)-dreapta	35,00
69/2	Grosimea mandibulei la M ₂	16,00
	Grosimea mandibulei la (P ₁ P ₂)	12,00
	Grosimea mandibulei la (I ₁ I ₂) simfiză	9,00
70	Înălțimea ramului vertical	62,00
71	Lărgimea ramului vertical	33,00
79	Unghiul gonic	123°
66:45	Indicele jugo-mandibular	79,68
66:65	Indicele de lărgime mandibulară	87,18
68:65	Indicele mandibular	91,45
69/2:69	Indicele de robusticitate	43,24
71:70	Indicele ramului vertical	53,22

Tabelul 3:

CĂSCIOARELE (CĂLĂRAȘI), EP. BRONZULUI (GLINA III) —
DIMENSIUNILE ȘI INDICIILE OASELOR LUNGI

<i>Nr. Martin</i>	<i>Dimensiuni și indici</i>	<i>Drept</i>	<i>Stîng</i>
Humerus			
1	Lungimea maximă	322,00	313,00
2	Lungimea fiziologică	317,00	309,00
4	Lărgimea epicondii	62,00	63,80
5	Diametrul maxim la mijlocul diafizei	24,00	24,00
6	Diametrul minim la mijlocul diafizei	18,00	18,00
7	Circumferința minimă	68,00	67,00
7:1	Indice de robusticitate	21,11	21,45
6:5	Indice diafizar	75,00	75,00
Radius			
1	Lungimea maximă	241,00	242,00
2	Lungimea fiziologică	235,00	236,00
3	Circumferința minimă	44,00	46,00
4	Diametrul transversal diafizar	17,00	16,00
5	Diametrul sagital diafizar	12,00	12,00
3:2	Indice de robusticitate	18,72	19,49
5:4	Indice diafizer	70,50	75,00
Cubitus			
1	Lungimea maximă	264,00	263,00
2	Lungimea fiziologică	235,00	229,00
3	Circumferința minimă	39,00	39,00
11	Diametrul sagital al diafizei	20,00	19,00
12	Diametrul transversal al diafizei	24,00	22,00
3:2	Indice de robusticitate	14,77	14,82
12:11	Indice diafizar	83,33	86,33

* * *

Materialul osteologic care face obiectul studiului a fost recoltat de pe întreaga suprafață pe care erau depuse ca ofrandă resturile ceramice. Starea sa de conservare este foarte proastă: pe majoritatea oaselor se observă semne de spargere, de retezare sau de ardere. Acesta este de altfel motivul pentru care puține piese osteologice au putut fi dimensionate chiar și parțial. Au fost identificate mai multe specii de animale (tabelul 4).

Bovinele. Majoritatea fragmentelor osteologice identificate au fost atribuite bovinelor. Chiar dacă numai orientativ, tabelul cu repartiția pe specii a pieselor osteologice este revelator din acest punct de vedere. Marea majoritate a materialului osteologic de bovine provine probabil de la trei indivizi. Unul de dimensiuni relativ reduse, așa cum o sugerează dimensiunile epifizei proximale și a celei distale a unui metacarp, cele două fragmente provenind mai mult ca sigur din aceeași piesă. Aceluiași individ îi mai pot fi atribuite cu un oarecare grad de probabilitate: o falangă I arsă parțial, o falangă II arsă și secționată longitudinal, o falangă III și probabil două fragmente de scapulă. Al doilea exemplar este de dimensiuni mai mari, așa cum o sugerează epifiza proximală a radiusului, cele două astragale și epifiza distală a metacarpului. În afara acestor piese, ar mai putea fi atribuite aceluiași individ: o ulnă conexată cu radiusul, două fragmente reduse de metacarp, o tibie — regiunea diafizară, un carpian, un cuboscafoid, o falangă I, două falange II și o falangă III. Aceluiași individ îi aparțin probabil și 20 de vertebre (un atlas, o vertebră cervicală, 13 toracice și 5 lombare), care au fost găsite în conexiune anatomică.

Cele două exemplare sînt în mod cert bovine domestice. În afara acestora au mai fost identificate cîteva piese care, prin valorile lor dimensionale, pun problema provenienței lor de la un exemplar femel de bour (*Bos primigenius*). Este vorba de un metatars, de o falangă I și de o falangă II probabil conexe, de un fragment diafizar de tibie, de un metacarp incomplet și poate chiar și de o ulnă. Atît valorile metrice prelevate pe metatars, cît și talia calculată (146,2 cm — coeficient Talkin), depășesc valorile maxime înregistrate pentru bovinele din epoca bronzului nu numai din țara noastră ^{6 7}. Studiul materialului osteologic animal mai abundent provenit și din așezarea de la Căscioarele va oferi poate răspunsul la această problemă.

În afara materialului osteologic atribuit celor trei exemplare au mai fost identificate și alte fragmente, în general de mai mici dimensiuni, care provin din aproape toate regiunile scheletului animalelor. Este dificil a atribui aceste piese fie celor două exemplare de bovine domestice deja identificate, fie altor exemplare. A fost surprins un fragment distal de metacarp care prezintă semne evidente de prelucrare și de utilizare ca împungător.

Ovicaprine. Numărul redus de fragmente osteologice atribuite ovicaprinelor și caracterul lor disparat în raport cu marile regiuni corporale au împiedicat separarea pe diferiți indivizi a pieselor identificate. Cele patru fragmente distale de humerusuri drepte provin în mod firesc de la patru animale adulte. Au fost identificate atît oile cît și caprele. Un fragment distal de tibie prezintă semne de prelucrare și de utilizare ca împungător.

Sus domesticus. Materialul osteologic de suine provine de la un număr minim de doi indivizi, dintre care unul de aproximativ 6 luni. Gradul de reprezentare în cadrul ofrandei a celor două exemplare a fost redus.

Canis familiaris. Au fost întîlnite 6 fragmente osteologice de ciine. Caracterul lor disparat (un fragment de maxilar și unul de mandibulă, o vertebră, un fragment de humerus, un metapodiu și un carpian) face hazardată atribuirea lor aceluiași individ. Dacă prezența speciei în cadrul manifestărilor funerare este certă, utilizarea sa pentru consum în cadrul banchetului funerar rămîne în stadiul presupunerii, deși în favoarea acesteia pledează semnele de rețezare cu o unealtă tăioasă fină, care se observă în zona epicondiliului lateral de pe humerus; ele au putut proveni de la cuțitul cu care s-a făcut dezarticularea animalului.

Cervus elaphus. Au fost identificate cîteva piese de cerb; este vorba de trei fragmente reduse de metatars, de un cuboscafoid ares și de o falangă II cu urme de roadere. Cele trei fragmente de metatars în mod cert nu provin de la același individ.

Sus scrofa. Trei dintre fragmentele osteologice de suine au fost atribuite mistrețului: o mandibulă, un humerus și o ulnă. Separarea lor de porcul domestic s-a făcut pe criterii dimensionale (tabelul 5).

Studiul ofrandelor animale descoperite în mormîntul de la Căscioarele a evidențiat unele observații:

— caracterul fragmentar al materialului osteologic, asemănător deșeurilor menajere, pledează în favoarea presupunerii că sîntem în prezența resturilor banchetului funerar. Chiar și părțile scheletului care nu sînt acoperite de o masă musculară — cum sînt metapodiile — au fost sparte pentru a li se extrage măduva. Prezența unor elemente scheletice în conexiune anatomică (coloana vertebrală, radius și ulna etc. de *Bos taurus*) ridică problema depunerii ca ofrandă și a unor porțiuni din corpul animalelor;

— a fost utilizat în cadrul manifestărilor funerare un număr mare de exemplare de diferite specii de animale domestice și sălbatice;

— acest număr mare de exemplare estimat ne face să presupunem că alături de unele animale sacrificate special au fost folosite și rezervele de carne din gospodărie, adică

Tabelul 4:

REPARTIȚIA NUMERICĂ ȘI PROCENTUALĂ PE SPECII A FRAGMENTELOR
OSTEOLOGICE IDENTIFICATE

	Număr fragmente	%	Număr minim de indivizi estimați
Bovine	56	53,3	3
Ovis-Capra	23	21,9	4
Sus domesticus	12	11,4	2
Canis familiaris	6	5,7	1
Sus scrofa	3	2,8	4
Cervus elaphus	5	4,8	2
TOTAL	105	100,0	13

Tabelul 5:

TABEL DIMENSIONAL

BOS TAURUS		OVIS — CAPRA	
<i>Radius</i>		<i>Humerus</i>	
Lat. prox.	90	Lat. dist.	29; 29
Lat. supr. art.	83	<i>Tibia</i>	
<i>Metacarp</i>		Lat. dist.	25; 26
Lat. prox.	51	CANIS FAMILIARIS	
Lat. dist.	54; 60	<i>Mandibulă</i>	
<i>Metatars</i>		M ₁ —M ₃	40
Lung. mx.	262	LM ₃	25
Lat. prox.	56	SUS SCROFA	
Lat. diaf.	37	<i>Mandibulă</i>	
Lat. dist.	70; 57	M ₁ —M ₃	81,5
<i>Astragal</i>		LM ₃	43
Lung. lat.	69; 70	<i>Humerus</i>	
		Lat. dist.	56

porțiuni conservate atât din corpur animalelor domestice, cât și din al celor sălbatice sacrificate sau vinate anterior;

— au fost identificate și două împungătoare de os.

NOTE

- 1 Gy Acsadi, J. Nemeskeri „History of Human life span and mortality” Budapest, 1970
- 2 D. Ferembach et coll. „Recommandations pour déterminer l'âge et le sexe sur le squelette”, Bull. et Mém. de la Soc. d'Anthrop de Paris, t. 6, s XIII, 1979, p. 7—45
- 3 E. V. Breitinger — „Zur Berechnung der Körperhöhe aus den langen Gliedmassenknochen” — Antropo. Anz., 14,3—4, 1965, p. 249—274
- 4 J L. Angel — Am. Journal of Physical Anthropology, vol. 2, Nr. 4, 1944
- 5 P. Boev — „Die Rassentypen der Balkanhalbinsel der Ostägäischen Inselwelt und deren Bedeutung für die Herkunft ihrer Bevölkerungen” Sofia 1972
- 6 S. Haimovici — „Caracteristicile mamiferelor domestice descoperite în stațiunile arheologice din epoca bronzului de pe teritoriul României” — An. St. Univ. Iași, T. XIV, 1968, fasc. 1, p. 185—198
- 7 S. Haimovici — „Unele caracteristic imorfologice ale taurinelor din așezările tracogetice”, An. St. Univ., Iași, T. XIII, 1967 fasc. 2

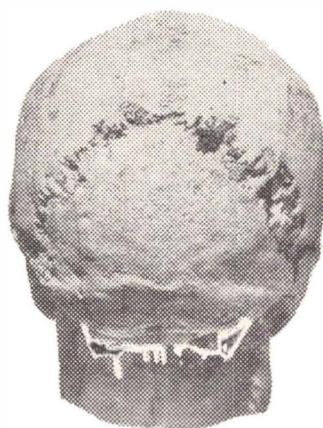
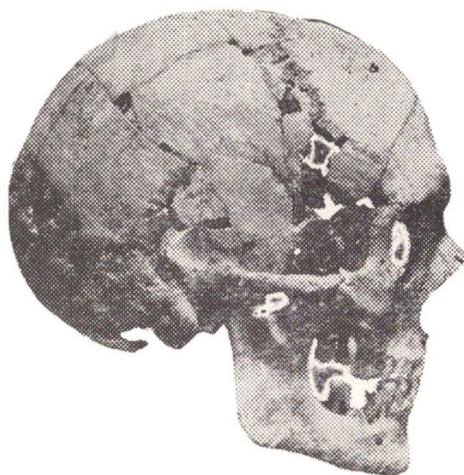
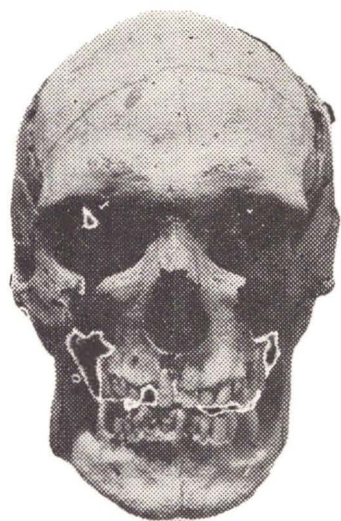
«L'ETUDE ANTHROPOLOGIQUE ET ARCHAÉOZOLOGIQUE DU MATÉRIEL OSTÉOLOGIQUE DÉCOUVERT À CĂSCIOARELE (DÉP. CĂLĂRAȘI), EPOQUE DU BRONZE (CULT. GLINA III)

(Résumée)

L'étude anthropologique et archaéozoologique d'un matériel ostéologique humain et animal découvert dans une sépulture d'époque du bronze (cult. Gлина III) à Căscioarele (dép. Călărași) a mis en valeur les suivantes conclusions (données):

— le squelette gracile, appartient à un homme d'âge jeune (24—28 ans) avec une taille moyenne (166 cm. Breitinger), et des nombreux caractères méditerranéens (la calotte d'occipital saillant, le massif facial leptène, les malaires à position intermédiaire, la mandibule gracile, le nez leptorin) et une pathologie dento-maxillaire et osseuse que révèle une alimentation riche en carbohydrates et protéines et un milieu de vie peu favorable (humide).

— l'étude du matériel ostéologique animal a permis d'identifier plusieurs espèces domestiques et sauvages. Vu le grand nombre des animaux estinés à être utilisés dans le banquet funéraire, on a supposé que, en dehors de quelques animaux sacrifiés spécialement pour cet but, ont été aussi utilisées les réserves de viande de la maison.



PLANȘA 1: Craniul scheletului din mormîntul de la Căscioarele (Călărași)
A) *norma facială*; B) *norma laterală*;
C) *norma verticală*; D) *norma occipitală*.

