

# DIN NOU DESPRE CĂLDĂRILE DE LUT

În urmă cu peste 20 de ani, ocupându-ne de căldările de lut<sup>1</sup> din secolele al X-lea - al XIII-lea de pe teritoriul țării noastre și noi, ca și alți cercetători<sup>2</sup>, am socotit că aceste vase au fost proprii unei populații nomade care s-a sedentarizat.

Plecând de la constatarea că, din punct de vedere cronologic, căldările de lut din Transilvania și Ungaria sunt mai recente decât cele din Dobrogea și Moldova, am conchis că populația în cauză s-a mișcat de la răsărit la apus.

În plus, ținând seama că ele apar odată cu ivirea pecenegilor și dispar odată cu pierderea individualității lor etnice, noi lor am atribuit aceste recipiente, evident numai acelorora dintre ei care au renunțat la viața nomadă și s-au sedentarizat.

În același studiu mai susțineam că prezența căldărilor de lut în Bulgaria, Iugoslavia, Ungaria și Cehoslovacia nu se poate explica decât prin mijlocirea unor grupe de pecenegi care s-au sedentarizat în teritoriile respective.

Firește, din capul locului precizam că vasele-căldări care intrau în vederile noastre, nu sunt altceva decât o transpunere în lut a unor forme de metal și că operația în sine s-a consumat, la început, în atelierele de olărie ale populației locale; de altminteri, atât timp cât au dus o viață nomadă, pecenegii n-aveau cum practica meșteșugul olăriei<sup>3</sup>. La data când elaboram studiul nostru, nu știam cu exactitate unde anume s-a făcut prima oară transpunerea în lut a căldărilor cu fundul rotunjit și de aceea ne-am mărginit a afirma că ele *vin pe teritoriul țării noastre dinspre răsărit, fără a putea aduce o precizare asupra locurilor lor de baștină*<sup>4</sup>. În același timp însă, nu excludeam cu desăvârșire posibilitatea ca vasele căldări să fi fost folosite și de populația băștinașă în epoca respectivă<sup>5</sup>.

Evident, studiul nostru nu era lipsit de unele neîmpliniri și chiar erori, cum ar fi de pildă, teza că asemenea căldări ar exista și în răsăritul Europei, mai precis în aria culturii Saltovo-Maiățk și că ele ar fi pătruns pe teritoriul țării noastre din această direcție. Alte neajunsuri constau din încadrările cronologice uneori largi și de aceea fără un folos prea mare pentru definirea problemelor pe care le-am tratat.

În pofida tuturor acestor deficiențe, mai important decât orice, am socotit eu, este buchetul de argumente privitor la caracterul peceneg al căldărilor de lut. De altfel, nu după multă vreme de la publicarea articolului, numeroși cercetători din Bulgaria<sup>6</sup>, Iugoslavia<sup>7</sup> și Cehoslovacia<sup>8</sup> și-au însușit teza originii pecenege a căldărilor de lut.

În schimb, ea a fost combătută și încă cu deosebită vigoare de cercetătorul maghiar Istvan Fodor. D-sa a respins nu numai concluziile la care am ajuns dar și metodologia folosită de noi, deoarece, chipurile, *mit dieser Methode könnte jedoch unser gesamter arpadenzeitlicher Fundstoff als Nachlass der Petschenegen bewartet werden und für die Ungarn selbst bliebe im Kand der Arpaden Laum ein Fussbreit Land mehr übrig*<sup>9</sup>.

După opinia lui I.Fodor, tipul căldărilor de lut cu fundul bombat s-ar fi dezvoltat din tipul căldărilor de lut cu fundul plat în aria culturii Saltovo-Maiatșk și că ambele tipuri ar fi fost aduse din zona azovo-nordcaucaziană de către olarii maghiari în regiunea Dunării Mijlocii și olarii bulgari în regiunea Dunării de Jos<sup>10</sup>.

Evident, concluziile preopinentele noastre izvorăsc după cum se vede, pe de o parte din necunoașterea în amănunțime a aspectelor arheologice legate de căldările de lut, iar pe de altă parte, din tălmăcirea greșită a unor realități istorice<sup>11</sup>.

Ocupându-se de asemenea chestiuni, I.Fodor ar fi trebuit înainte de orice, să știe că atât turco-bulgarii cât și turco-maghiarii, până a poposi în regiunile pe care le locuiesc acum, au dus o viață nomadă, iar istoria cercetărilor etnografice și arheologice nu cunoaște nici un exemplu de practicarea olăritului de către populațiile nomade. Acestea nu și-au putut însuși meșteșugul modelării vaselor ceramice decât după fixarea într-un loc, adică după ce se sedentarizează, ca să ne exprimăm în termeni tehnici.

Iată motivul pentru care nu se poate admite că tradiția căldărilor de lut din regiunea Dunării de Jos și Mijlocii ar fi fost adusă dinspre răsărit de olarii bulgari și respectiv, maghiari.

În plus, așa zișii olari turco-bulgari sau maghiari nu puteau veni din zona azovo-nordcaucaziană așa cum crede I.Fodor<sup>12</sup> cu tipul căldărilor de lut având fundul rotunjit, pentru simplul motiv că acesta este necunoscut culturii Saltovo.

Desigur, cititorul va reține că în articolul nostru este vorba numai și numai de căldările lucrate la roată, având fundul bombat, buza lătită și prevăzută cu două urechiușe perforate, la rândul-le, vertical, cu câte o pereche de găuri (fig.1,2-4) și nicidecum de vasele (numite impropriu căldări) investite, ce-i drept, cu urechiușe interioare, având însă fundul drept; acestea din urmă se întâlnesc atât în aria culturii Saltovo cât și în aceea a culturii Dridu<sup>13</sup>.

Neputând dovedi cu probe concludente originea azovo-nordcaucaziană a căldărilor cu fundul rotunjit, I.Fodor recurge la analogii forțate făcând, de exemplu, o legătură cu câteva fragmente ceramice, lucrate cu mâna, unele de la Karnadovo<sup>14</sup>, iar altele din zona barajului lacului Ţimlinsk<sup>15</sup>, ale căror urechiușe sunt realizate la nivelul buzelor, aidoma urechiușelor aparținând căldărilor cu fundul bombat.

Dar esențialul în tipologia căldărilor de lut despre care este vorba aici, îl constituie nu neapărat urechiușele, ci tehnica executării, dimensiunile relativ mari, forma și fundul rotunjit al vaselor. Că acesta este adevărul îl demonstrează împrejurarea că aici-colo există și căldări de lut fără urechiușe dar cu găuri pe marginea vasului, ca în cazul exemplarului din Ungaria, publicat de I.Fodor<sup>16</sup> și republicat de noi (fig.2) sau chiar fără urechiușe și fără găuri ca în cazul căldării de la Bratei<sup>17</sup>, în Transilvania.

Încercarea lui I.Fodor de a ne convinge că vasul lucrat cu mâna, fără margine îngroșată, înalt, având fundul bombat, descoperit la Kislovodsk (URSS)<sup>18</sup> ar fi un strămoș al căldărilor de lut de la Dunărea Mijlocie și de Jos, este rodul inexperienței sale în practica definirii tipurilor ceramice. Vasul de la Kislovodsk nu are nici o legătură cu căldările de lut de care ne ocupăm aici. Pentru ca cititorul să se edifice, comparându-l cu căldările de lut cu fundul rotunjit, ne-am permis să-l republicăm și noi (fig.3).

Oricum ar fi, căldările cu fundul bombat nu se întâlnesc în regiunile azovo-

nordcaucaziene<sup>19</sup> (așa cum am crezut și noi odinioară)<sup>20</sup> ci numai în zonele din bazinul Dunării Mijlocii și de Jos.

În temeiul datelor de care dispunem se poate afirma cu certitudine că cele mai timpurii căldări cu fundul rotunjit apar la sfârșitul secolului al X-lea în așezările de genul celor de la Capidava<sup>21</sup> (jud.Constanța), Dinogetia-Garvân<sup>22</sup> (jud.Tulcea) și Noviodunum-Isaccea<sup>23</sup> (jud.Tulcea). Datarea acestor căldări la sfârșitul secolului X nu comportă nici o discuție, de vreme ce ele se găsesc chiar în primul nivel de viață din epoca feudală-timpurie, nivel al cărui început se plasează în anul 971 (data refacerii acestor cetăți de către bizantinii din vremea lui Ioan Tzimiskes), iar data de sfârșit, cândva în ultimul deceniu al sec.X.

Numărul căldărilor de lut se înmulțește în nivelurile arheologice din primele 3-4 decenii ale secolului al XI-lea<sup>24</sup>. În privința aceasta, nu poate exista nici o îndoială. Concluzia este impusă de cercetările efectuate la Derwent (situat pe malul drept al Dunării, în Dobrogea de sud) și Capidava, așezări a căror viață se sfârșește brusc, prin incendierea locuințelor în anul 1036<sup>25</sup>.

Căldările de lut continuă să apară în Dobrogea până aproape de capătul veacului al XI-lea când ele își încetează cu desăvârșire existența. Oricum, începând cu finele secolului al XI-lea în Dobrogea nu se mai întâlnește tipul căldărilor de lut cu fundul rotunjit. Această formă de vas este necunoscută Dobrogei secolului al XII-lea.

Într-un număr mai restrâns ele se întâlnesc și în nivelurile arheologice de la sfârșitul secolului al X-lea al așezărilor din nord-estul Bulgariei.

În Moldova, căldările de lut apar la începutul secolului al XI-lea ca să dăinuie în tot acest veac, dar și în cel următor<sup>26</sup>.

În Transilvania aceste vase sunt cunoscute de abia în a doua jumătate a secolului al XI-lea<sup>27</sup>. De altminteri, epoca lor de maximă dezvoltare în regiunea intercarpatică se plasează în secolul al XII-lea ca apoi, către mijlocul secolului următor, să-și înceteze existența<sup>28</sup>

Și în Ungaria, căldările de lut nu apar înainte de cea de a doua jumătate a secolului al XI-lea. Aserțiunea lui I.Fodor că vasele-căldări cu fundul rotunjit se ivesc în Ungaria încă din *veacul al X-lea - al XI-lea*<sup>29</sup>, poate fi considerată în cel mai bun caz ca un deziderat personal. Altfel, acolo nu s-a descoperit - cel puțin până în momentul de față - vreun indiciu potrivit căruia căldările de lut cu fundul bombat să fi fost cunoscute în a doua jumătate a secolului al X-lea sau în prima jumătate a secolului al XI-lea.

Încadrările cronologice privind căldările de lut din Ungaria și Transilvania operate de I.Fodor se bazează pe *concluziile* lui N.Paradi<sup>30</sup> și L.Kovacs<sup>31</sup>, care datează descoperirile de la Esztergom și, respectiv, Dubas - grosso modo - în sec.X-XI sau pe cele ale lui B.Szöke<sup>32</sup> și Petre Diaconu<sup>33</sup>, care datează cioburile de la Koronko-Babota și respectiv, Sântion (jud.Bihor) în sec.XI.

În cazul de față însă, cititorul ar vrea să știe cu exactitate cărui anume dintre cele două veacuri - al X-lea sau al XI-lea aparțin fragmentele ceramice de la Esztergom și Dabas, după cum același cititor ar mai vrea să știe cărei jumătăți - primei sau celei de a doua - a secolului XI aparțin căldările de lut de la Koronko-Babota și Sântion. Este adevărat, în cazul de față reproșul trebuie adresat mai degrabă autorilor citați imediat mai sus decât lui I.Fodor.

Oricum, un studiu minuțios al acestor documente arheologice, ancorat în cunoașterea exactă a situațiilor stratigrafice din întreaga arie de răspândire a căldărilor de lut, ne va duce cu siguranță la încheierea că vasele-căldări din Ungaria nu pot data dintr-o epocă anterioară jumătății a doua a secolului al XI-lea<sup>34</sup>.

Astfel prezentându-se lucrurile, însuși I.Fodor ar fi trebuit să remarce că în Ungaria căldările de lut apar, cel mai devreme, în a doua parte a veacului al XI-lea și că se răspândesc cu repeziciune în secolul al XII-lea (adică într-o vreme în care în Dobrogea ele nu se mai întâlnesc sub nici o formă).

Să rezumăm deci! Din rapida trecere în revistă a realităților cronologice privitoare la căldările de lut din bazinul Dunării de Jos și Mijlocii, reiese că cele mai timpurii căldări de lut cu fundul rotunjit sunt exemplarele descoperite în preajma gurilor bătrânului Istru.

Ținând seama de această constatare cum și de faptul că asemenea căldări nu sunt cunoscute în alte arii geografice decât cele de la Dunărea Mijlocie și de Jos, suntem îndreptățiți să afirmăm că modelarea pentru prima dată a căldărilor de lut (după chipul și asemănarea unor căldări de metal, în speță, de aramă) s-a făcut aici, imediat în apropierea gurilor Dunării.

În acest caz, sub nici o formă nu pot fi socotiți maghiarii creatorii căldărilor de lut cu fundul rotunjit. Nu există nici un izvor literar și nici o dovadă materială care să ateste, într-un fel sau altul, prezența vreunor comunități maghiare la Dunărea de Jos, în a doua jumătate a secolului al X-lea.

În consecință, se naște de la sine întrebarea: Cine și în ce condiții a creat căldările de lut și cine le-a răspândit în toate direcțiile?

Dobrogea și în special jumătatea ei nordică a fost locuită în ultima treime a secolului al X-lea de un conglomerat de populații. Alături de români locuiau slavo-bulgarii și desigur greci, fapt de la sine înțeles, pentru că această parte a teritoriului nostru se afla la acea dată sub stăpânirea constantinopolitană<sup>35</sup>.

În articolul nostru de acum circa 20 de ani stabileam - așa cum am amintit mai sus - că vasele-căldări, prin forma lor, sunt legate de o populație sedentară<sup>36</sup>, care mai înainte a dus o viață nomadă. În consecință, din acest punct de vedere, originea lor nu poate fi atribuită nici românilor și nici slavo-bulgarilor sau grecilor. Altfel, căldările de lut cu fundul rotunjit ar fi trebuit să se întâlnească peste tot unde au locuit românii și, respectiv, slavo-bulgarii<sup>37</sup> sau grecii. Or, lucrurile nu se prezintă întocmai.

Atunci? Atunci mai rămâne o singură posibilitate și anume: să se admită că aceste vase sunt legate de prezența pecenegilor.

Dar existau oare condiții pentru sălășuirea unor pecenegi în Dobrogea de la sfârșitul secolului al X-lea? Da, existau!

Se știe că la mijlocul veacului al X-lea, unii pecenegi locuiau deja în regiunile imediat de la miazănoapte de gurile Dunării. De altminteri, pe vremea când Constantin al VII-lea Porphyrogenetul își scria a sa *DE ADMINISTRANDO IMPERIO*, limita apuseană a teritoriului controlat de pecenegi se găsea pe linia Siretului<sup>38</sup>. Din cronică lui Skylitzes-Cedren aflăm că la terminarea războiului bizantino-kievian în vara anului 971, război în urma căruia Dobrogea a fost integrată de granițele Imperiului bizantin, între constantinopolitani și

pecenegi s-a încheiat un tratat de alianță<sup>39</sup>. Acest tratat a rămas în vigoare cel puțin până în 1027, anul primei năvăliri pecenege în regiunile sud-dunărene, controlate la acea dată de către bizantini<sup>40</sup>.

Cu ani în urmă noi atrăgeam atenția asupra bunelor raporturi dintre pecenegi și bizantini la sfârșitul secolului al X-lea și la începutul secolului al XI-lea<sup>41</sup>. Evident, în asemenea împrejurări, anume pecenegi se vor fi îndreptat spre regiunile de la sud de Dunăre și ajungând aici, ei au renunțat la viața nomadă, sedentarizându-se în mijlocul populației autohtone.

Odată stabiliți în Dobrogea, ocupația lor principală trebuie să fi rămas tot creșterea vitelor. Mai mult încă, există suficiente motive să se creadă că în condițiile stăpânirii bizantine a regiunilor de la sud de fluviu ocupația lor de bază să fi căpătat noi dimensiuni.

Tocmai acest fapt a determinat, socotim noi, transpunerea în lut a unor căldări de metal care - prin forma și capacitatea lor - corespondeau întru totul îndeletnicirii de căpetenie a pecenegilor<sup>42</sup>.

În procesul transpunerii în lut a formei unor căldări de metal uneori olarii au aplicat pe fața vaselor, ca ornament, liniile de asamblare (știmuire) a foilor de aramă și niturile de prindere a acestora. Liniile de știmuire și niturile au fost imitate prin incizii executate în pasta crudă a vaselor. Asemenea ornamente sunt prezentate de câteva fragmente ceramice descoperite la Capidava<sup>43</sup> și la Răducăneni<sup>44</sup>, în Moldova.

Este locul să se sublinieze că acest decor este propriu numai căldărilor de lut timpurii databile în a doua jumătate a secolului al X-lea sau în prima jumătate a secolului al XI-lea, iar faptul în sine se constituie într-o nouă dovadă că tipul ceramic respectiv *s-a născut* în regiunea Dunării de Jos.

Evident, primele căldări de lut au fost modelate în atelierele olarilor locali. Un cuptor de ars căldări de lut<sup>45</sup>, cel mai vechi cuptor de ars căldări de lut cunoscut nouă, a fost descoperit în insula dunăreană Păcuiul lui Soare<sup>46</sup>, aflată în colțul de sud-vest al Dobrogei.

Primelor căldări de lut, modelate în atelierele olarilor locali din Dobrogea de nord, li s-a aplicat, cum era și firesc, decorul folosit la înfrumusețarea ceramicii, adică linii orizontale sau vâlvurite, dispuse de cele mai multe ori în benzi sau caneluri însoțite de impresiuni oblice făcute sub buza vasului. Și pentru că o treime din ceramica uzuală din colțul de nord-vest al Dobrogei - de la sfârșitul secolului al X-lea - începutul secolului al XI-lea - este decorată cu roțița dințată, nu puține sunt căldările de lut înfrumusețate în aceeași manieră.

O dată cu confecționarea primelor căldări de lut, *moda* lor a început să se răspândească, mai repede sau mai încet, în toate direcțiile prin intermediul olarilor pecenegi, în primul rând (dar și pe calea schimburilor) și cu precădere în zonele în care se găseau consăngenii lor sedentarizați.

O primă direcție a constituit-o credem noi, nord-estul Bulgariei unde moda căldărilor de lut a pătruns destul de repede chiar la sfârșitul secolului al X-lea, așa cum o dovedesc descoperirile de la Iatrus (Crivina). Aici, în această așezare s-au găsit fragmente de căldări de lut care nu pot data decât din ultima treime a secolului al X-lea<sup>47</sup>.

Prin urmare căldările de lut de la Iatrus datează de pe la sfârșitul secolului al X-lea.

La începutul secolului al XI-lea, tehnica modelării căldărilor de lut pătrunde în partea sudică și centrală a Moldovei<sup>48</sup> unde, după opinia noastră au trăit numeroase grupe de pecenegi care au renunțat la viața nomadă<sup>49</sup>. Tot atunci pătrund și în regiunea dintre Prut și Nistru<sup>50</sup>. Căldărilor de lut de aici par a fi venit nu dinspre Dobrogea ci dinspre ținuturile dintre Siret și Prut.

Mai târziu, în a doua jumătate a secolului al XI-lea, un alt *curent* de pecenegi, trecând prin pasurile munților Carpați și pe valea Dunării, s-au îndreptat spre Transilvania și, respectiv, regiunile sârbești, ungurești și slovace.

Interesant de subliniat că odată cu difuzarea spre nord-estul Bulgariei, Moldova și Transilvania a tehnicii modelării căldărilor de lut în regiunile amintite, s-a răspândit și decorul executat cu roțița dințată. Însă în zonele amintite nu s-a găsit până în prezent nici o căldare decorată cu roțița dințată. Aceste vase, cu cât sunt mai depărtate, din punct de vedere geografic, de Dobrogea, cu atât sunt mai puțin decorate. Acest fenomen se accentuează până-ntr-atât încât căldărilor de lut din Ungaria nu mai sunt decorate aproape deloc.

Am ținut să reliefăm acest aspect al problemei căldărilor de lut pentru a sublinia încă una din dovezile că cele mai vechi vase de acest fel sunt exemplarele descoperite în Dobrogea.

Ajungând cu expunerea noastră aici, se cuvine să reamintim că vasele-căldări, chiar dacă au luat naștere în sânul comunităților de pecenegi sedentarizați și s-au răspândit cu precădere prin intermediul lor, ele au fost întrebuințate, în egală măsură și de populațiile locale: români, bulgari, maghiari, sârbi, slovaci, germani ș.a., dar numai în regiunile unde neamurile respective au intrat în contact, într-un fel sau altul, cu pecenegii sedentarizați.

Istvan Fodor, neînțelegând mecanismul acestui proces, pe de o parte și plecând de la ideea preconcepută că vasele căldări de lut din Ungaria și Transilvania sunt o creație a olarilor maghiari, pe de altă parte, vine în întâmpinarea tezei noastre cu următoarea obiecție: dacă vasele-căldări din Ungaria ar fi aparținut pecenegilor, ele ar fi trebuit să se găsească numai în regiunile în care aceștia s-au așezat, adică în: a) comitatele Fejer și Tolma, cuprinzând ținutul nisipos de pe malul stâng al Sarviz-ului, b) partea de apus a comitatului Győr, între Kajan și Arpas, c) partea de apus a comitatului Moson: or, continuă cercetătorul maghiar, căldărilor de lut se întâlnesc peste tot în Ungaria arpadiană, atât în câmpie cât și în zona colinară<sup>51</sup>.

Prezentarea celor trei zone - împrumutată din scrierile lui I.Kniesz - după cum o recunoaște însuși I.Fodor, este făcută în așa fel încât cititorul trebuie să rămână cu convingerea că pecenegii s-au așezat numai în comitatele amintite, când - în realitate - același Kniesz afirma *expressis verbis* că *Alle anderer Siedlungen der Petchenegen waren zeistrent im grossen Meer der von Ungarn besiedelten Teritorien*.

Prin urmare, pecenegii s-au sedentarizat, mai mult sau mai puțin, în întreaga Ungarie. Atunci de ce să ne mai mirăm că vasele-căldări se întâlnesc în toate așezările din Ungaria acelor vremuri?

După opinia lui I.Fodor nici căldărilor de lut din Slovacia de sud nu pot fi considerate pecenege, deoarece acolo ar fi locuit, dintru început, cu deosebire, maghiarii. O dovadă în sensul acesta ar constitui-o și faptul că locurile în care A.Habovstiak a determinat existența căldărilor de lut, calchează locurile în care au viețuit maghiarii<sup>52</sup>.

Pentru a ajunge la o astfel de concluzie, cercetătorul maghiar a trebuit mai întâi să arunce o umbră de îndoială asupra toponimului Bessinen, iar apoi să minimalizeze importanța pecenegilor stabiliți la granița de nord-vest a Ungariei arpadiene, socotind că *nur ein geringer Teil dieser Bevölkerung die Funkhen eines Grenzwächters inne hatte*<sup>53</sup>.

După cum se vede, poziția lui I.Fodor este plantată pe convingerea că dacă vasele-căldări de lut erau pecenege, ar fi trebuit ca în zonele în care apar aceste recipiente, numărul pecenegilor să fie mai mare decât cel al populației autohtone.

În înțelesul tezei noastre însă, căldările de lut se găsesc peste tot acolo unde s-au sedentarizat pecenegii, indiferent de număr și de raportul între mulțimea lor și cea a populației în mijlocul căreia s-au așezat.

De altminteri, numărul pecenegilor a fost, de regulă, mai mic decât cel al autohtonilor în sânul cărora au poposit. Aceasta o dovedește cercetarea exactă a realităților arheologice din țara noastră.

Ceva mai înainte s-a atras luarea aminte că vasele-căldări au fost folosite și de locuitorii din regiunile în care s-au sedentarizat pecenegii, în așa măsură încât, la un moment dat ele au devenit o componentă obligatorie a ceramicii timpului - așa cum, pe bună dreptate - o sublinia K.Horedt<sup>54</sup>. Astfel prezentându-se lucrurile, căldările de lut cu fundul bombat trebuie considerate pecenege numai în sensul că ele au fost create prima oară pentru pecenegi și au fost vehiculate de la răsărit spre apus, în primul rând, de către pecenegi.

Și căldările de lut din Banatul sârbesc și Backa sunt atribuite de I.Fodor, fără rezerve, maghiarilor<sup>55</sup>, pentru că regiunile date ar fi fost colonizate încă din secolele al X-lea - al XI-lea cu unguri. Dovada ar constitui-o în primul rând documentele arheologice, constând din două morminte de călăreți și alte trei morminte cu piese de harnașament pentru cai din cadrul necropolei de la Batajnica, de la nord de Zemun (în temeiul cărora cercetătorul maghiar conchide că cea mai mare parte a cimitirului ar aparține maghiarilor) și un Schlängel pentru ornamentarea îmbrăcăminteii găsit la Zemun, iar în al doilea rând, toponimele de origine maghiară (ca și cum unele dintre ele n-ar fi putut fi impuse prin mijlocirea pecenegilor care vorbeau tot o limbă turcă).

Faptul că la Belgrad a rezidat o garnizoană pecenegă, care a apărat orașul împotriva atacului maghiar din 1071, nu este luată în seamă pentru că I.Fodor nu crede că *die Petchenegen Krieger der byzantinischen Garnison bei dem Sturm von Belgrad 1071 in ihrer bedrängten Lage die Zeit mit der Anfertigung von Tonkesseln verbracht hätten*<sup>56</sup>. În schimb, același cercetător ne invită în chip discret să admitem că vasele-căldări descoperite la Belgrad se pot explica prin garnizoanele maghiare care au fost cantonate acolo *un timp mai îndelungat sau mai scur*<sup>57</sup>.

Cu o astfel de metodă s-ar putea demonstra, într-adevăr, că tot ce este obiect de cultură materială în cadrul Ungariei arpadiene aparține maghiarilor și nimănui altcuiva.

Venind vorba despre căldările de lut din Transilvania, I.Fodor susține că ele nu pot fi atribuite pecenegilor deoarece sunt răspândite, în chip egal, pe toată suprafața acestei regiuni și nu grupate în anumite zone. În alte vorbe, cititorul ar trebui să înțeleagă cum că pecenegii s-au

sedentarizat numai în unele ținuturi transilvane și ca atare, căldările de lut, dacă ar fi fost ale lor, s-ar fi cuvenit să apară numai în părțile respective.

Dar pecenegii s-au sedentarizat în număr mai mare sau mai mic, aproape în toată Transilvania, în nord ca și în sud-est, vest sau în centru. Faptul este certificat de toponimele de rigoare.

În acest caz se poate explica de ce căldările de lut se găsesc în toate zonele intracarpatică, exceptând, bineînțeles, ținuturile care n-au cunoscut prezența pecenegilor, cum este, de pildă, Țara Maramureșului.

I.Fodor, pătruns de veracitatea tezei sale, atribuie maghiarilor până și căldările de lut din regiunea *Cotul Oltului*, deși însuși recunoaște că aceasta a fost o zonă de colonizare a pecenegilor. Și pentru a face credibilă poziția sa, colegul nostru budapestan lansează o surprinzătoare teză potrivit căreia maghiarii au poposit *im Becken der Vranze-Gebirge* încă din sec.X<sup>58</sup>. Dar preopinutul nostru este tentat să explice până și existența căldărilor de lut din Moldova tot prin intermediul maghiarilor, invocând teoria potrivit căreia în sec.XII-XIII granița de răsărit a statului maghiar s-ar fi aflat pe cursul Siretului<sup>59</sup>.

Dându-și seama de nonsensul tezei sale, deoarece, pe de o parte căldările de lut moldovene se întâlnesc nu între Carpați și Siret, ci la răsărit de acest râu, iar pe de altă parte ele apar încă din sec.XI, I.Fodor se vede nevoit să admită și posibilitatea ca vasele-căldări din Moldova să fi putut fi aduse dinspre regiunea Dunării de către...pecenegi<sup>60</sup>. În acest caz însă, pecenegii sunt, în viziunea lui I.Fodor, un factor intermediar, deoarece căldările de lut, cu fundul rotunjit, din regiunea Dunării de Jos (citește Dobrogea și nord-estul Bulgariei, n.n.) ar fi specifice ceramicii bulgărești, după cum cele din regiunea Dunării Mijlocii ar fi specifice ceramicii maghiare.

La drept vorbind, I.Fodor s-a încurcat în propria-i demonstrație. Pe de o parte respinge teza originii pecenege a căldărilor de lut cu fundul bombat, iar pe de altă parte admite că în Moldova ele au fost aduse de pecenegi, scăpându-i din vedere că dacă pecenegii au putut aduce dinspre Dunărea de Jos în Moldova tipul căldărilor de lut, tot așa de bine puteau să-l aducă și în Transilvania, iar de aici, mai departe, în Ungaria.

La capătul trecerii în revistă a problemei căldărilor de lut cu fundul rotunjit, se impun următoarele concluzii: 1) Aceste vase sunt o creație a olarilor de la Dunărea de Jos, mai exact din Dobrogea și nici de cum a olarilor din cadrul culturii Saltovo; 2) Ele nu derivă din așa zisele căldări cu fundul plat întâlnite atât în cultura Saltovo cât și în cultura Dridu; 3) Cronologic, primele căldări de lut apar la sfârșitul secolului al X-lea în sânul comunităților de pecenegi sedentarizați în Dobrogea; 4) Începând cu primii ani ai veacului al XI-lea, moda căldărilor de lut cu fundul bombat se răspândește înspre Moldova, iar în a doua jumătate a aceluiași veac, în Transilvania și apoi în bazinul Dunării Mijlocii; 5) Cei ce vehiculează tipul căldărilor de lut cu fundul rotunjit sunt, în special, olarii pecenegi, fapt pentru care acest tip de vas se răspândește, mai, cu seamă, în regiunile în care au trăit pecenegi sedentarizați; 6) Căldările de lut au fost folosite și de populațiile autohtone din regiunile în care s-au așezat pecenegii.



Precizare. Acest articol a fost redactat în anul 1979. N-am avut răgazul să-l aduc la zi cu bibliografia, mulțumindu-mă doar să citez studiul lui Lukacs Antal din 1984 (vezi nota 27) și lucrarea lui V. Spinei, *Realități etnice...* din 1985 (vezi nota 49). Altfel, trebuia să mă ocup și de teza originii *cumane* sau *române* a căldărilor de lut. Nădăjduiesc s-o fac cu alt prilej.

## NOTE

1. O descriere amănunțită a tipului de căldare vezi la Petre Diaconu, K VOPROSU O GLINEANĂH KOTLAH NA TERRITORII PHP, în *Dacia*, N.S., VIII, 1964, p.249-251.

2. De pildă, N.Parádi, TEHNIKAI VIZSGALATOK NÉPVÁNDORLÁSKORI ES ARPADKORI EDÉNYEKEM, în *RÉGÉSZETI FÜZETEK*, Seria I, 12, 1959, p.25.

3. Toate aceste probleme în articolul citat la nota 1.

4. Petre Diaconu, *OP.CIT.*, p.263.

5. *IBIDEM*, p.261-262.

6. Liudmila Donceva-Petkova, în *ARHEOLOGIA*, 13, Sofia.

7. G.Marjanovic-Vijovici, ARCAEOLOGICAL PROVING THE PRESENCE OF THE PECHENEGS IN BEOGRAD TOWN, *Balcanoslavica*, 3, 1974, p.183-188.

8. A.Habovstiak, NÁLEZY SREDOVEKÝCH HLINENÝCH KOTLIKOV NA SLOVENSKU, în *ZBORNÍK SLOVENSKÉVO NÁRODNÉHO MÚZEO, HISTORIA*, 14, 1974, 123-155.

9. Isvan Fodor, DER URSPRUNG DER IN UNGARN GEFUNDENEN TONKESSEL, în *ACTA ARCHAEOLOGICA ACADEMIAE SCIENTIARUM HUNGARICAE*, 29, 1977, 3-4, p.331.

10. De pildă, colegul nostru maghiar înscrie în tipul căldărilor de lut cu fundul plat, caracteristice culturilor Saltovo și Dridu, o oală descoperită la Ócsa în Ungaria (I.Fodor, *OP.CIT.*, p.340, fig.3) pentru simplul motiv că aceasta e prevăzută cu două perechi de găuri. Dar găurile sunt făcute nu în niscaiva urechișe, ci în însăși buza vasului. Oala de la Ócsa nu poate fi considerată o căldare de tip Saltovo. De altminteri, profilul buzei, decorul, aspectul general al vasului, ne determină să presupunem că așa numita căldare de la Ócsa datează din sec.XII-XIII, deci dintr-o perioadă în care cultura Saltovo își încetase de mult existența.

11. În literatura arheologică, de multă vreme se vehiculează afirmații de genul celeia că cutare ceramică aparține cutărei populații nomade. Nimic mai greșit decât așa ceva. Populațiile nomade nu puteau practica acest meșteșug. Dacă ei se îndeletniceau cu creșterea vitelor, cu prelucrarea lemnului, a pieilor, a osului și în anumite condiții chiar cu prelucrarea metalului (dar nu și cu reducerea minereului), niciodată nu s-au ocupat cu olăritul; întâi pentru că nomazii nu se puteau folosi de vase ceramice, iar apoi pentru că practicarea acestui meșteșug era legată de o serie de factori (procurarea unui anumit lut, a lemnului de esență tare, amenajarea unui atelier în apropierea unei surse de apă și a unui cuptor de ars ceramica) care reclamau neapărat un mod de viață sedentar.

12. Vezi SUPRA, nota 10.

13. I.Fodor, împreună cu mai mulți alți cercetători, socotesc că, cultura materială de la Dunărea de Jos, datată în sec.VIII-X, este un facies al culturii Saltovo. În fapt, este vorba despre cultura pe care cercetătorii români o numesc de tip Dridu, iar cercetătorii bulgari o numesc cultura materială a *primului stat bulgar* sau cultura materială *veche bulgărească*.

Asupra problemei nașterii celor două culturi, vezi și Petre Diaconu în *PĂCUIȚUL LUI SOARE*, vol.I, București, 1971, p.121-129.

14. I.Fodor, *OP.CIT.*, p.335, fig.2/12, 14-15.

15. Ciobul de la Țimleansk (vezi I.Fodor, *OP.CIT.*, p.335, fig.2/8 are urechișa sensibil mai jos față de nivelul buzei. Autorul a fost indus în eroare de neclaritatea fotografiei.

16. *IBIDEM*, p.334, fig.6.

17. Muștimim pe această cale Eugeniei Zaharia pentru bunăvoința de a ne fi pus la dispoziție vasul de la Bratei.
18. Istvan Fodor, OP.CIT., p.335, fig.2/17.
19. Și chiar dacă se va găsi vreodată un fragment ceramic, acesta nu va schimba datele problemei, pentru că asemenea cioburi ar trebui socotite ca venind dinspre apus, din regiunea Dunării de Jos.
20. Petre Diaconu, O GLINEANĂH KOTLAH, passim.
21. Petre Diaconu, OP.CIT., p.255, fig.4.
22. IBIDEM, p.252.
23. IBIDE M.
24. În articolul nostru precedent, nefiind în posesia tuturor datelor, susținem greșit, desigur, că numărul acestor vase era sărăcăcios și la începutul sec.XI.
25. Petre Diaconu, LES PETCHÉNÈGUES AU BAS-DANUBE, București, 1970, p.47-48. Aceste așezări și alte câteva din Dobrogea au fost distruse ca urmare a unor atacuri ale pecenegilor nomazi din stânga Dunării în primăvara anului 1036. Prin faptul că noi atribuim căldările de lut pecenegilor sedentarizați, nu trebuie să se înțeleagă, sub nici o formă, că pecenegii din stânga Dunării i-au distrus pe cei din dreapta Dunării. În cazurile date avem de-a face cu atacarea de către pecenegii nomazi din stânga fluviului a unor așezări bizantine din dreapta Istrului, așezări locuite, între alții și de pecenegi sedentarizați.
26. Vezi, Dan Gh.Teodor, în SCIV, 14, 1963, 1, p.202.
27. Vezi Lukacs Antal, OBERVAȚII PRIVITOARE LA RĂSPÂNDIREA CĂLDĂRILOR DE LUT PE TERITORIUL ROMÂNIEI, în SCIVA 35, 1984, 4, p.324, care susține că în Transilvania nici una dintre căldările de lut nu se poate data *mai devreme de cea de-a doua jumătate a secolului al XI-lea*. Punctul acesta de vedere care contrazice afirmația noastră din articolul O GLINEANĂH KOTLAH, p.261, conform căruia căldările de lut apar în Banat și Transilvania în sec.XI (ceea ce înseamnă și începutul secolului) pare a fi confirmat de cercetările arheologice mai recente.
28. Petre Diaconu, O GLINEANĂH KOTLAH... p.252,261.
29. I.Fodor, OP.CIT., p.341.
30. N.Parádi, AZ ESZTERGOM SZÉCHENYI TÉRI ÁSATÁS, în ARCH.ÉRT., 100, 1938, p.239-249.
31. I.Fodor, OP.CIT., p.341, nota 135. Tot aici și datarea în sec.X-XI de I.Fodor.
32. B.Szőke, CSERÉPBOGRÁCSAIK KÉRDÉSÉHEZ, în ARH.ÉRT., 82, 1955, p.86-90.
33. Petre Diaconu, OP.CIT., p.254.
34. I.Fodor, OP.CIT., p.339, nota 128 ne reproșează faptul că nu susținem existența în așezările din sec.X a căldărilor de lut.
35. Petre Diaconu, ZUR FRAGE DER DATIERUNG DES STEINWALLES IN DER DOBRUDSCHA UND DER LOKALISIERUNG DER IM BERICHT DES GRIECHISCHEN TOPARCHEN GESCHILDERTEN EREIGNISSE, în Dacia, N.S., VI, 1962, p.323 sq.
36. IDEM, O GLINEANĂH KOTLAH, p.257.
37. După cum s-a precizat deja, I.Fodor (OP.CIT., p.11) susține că vasele-căldări (de lut) de la Dunărea de Jos au fost aduse de bulgari, ceea ce vrea să însemne că așa cum ele sunt proprii ceramicii maghiare sunt proprii și ceramicii bulgare. În cazul acesta, I.Fodor ar trebui să explice de ce căldările de lut nu se întâlnesc în Bulgaria decât pe linia Dunării și numai în partea ei nord-vestică.
38. Vezi, Petre Diaconu, LES PETCHÉNÈGUES AU BAS-DANUBE, p.22-25. I.Fodor, OP.CIT., p.345, nota 151 scrie: *Jüngst datierte P.Diaconu die Erscheinung der Petschenegen im unetren Donau-Stromland unakzeptabler Argumente in die Mitte des 10 Jahrhunderterts*. Și mai departe citează lucrarea noastră Les Petchénègues, p.13-15 cum și lucrarea lui Gy.Györffy, SUR LA QUESTION DE L'ÉTABLISSEMENT DES PETCHÉNÈGUES EN EUROPE, în ACTA ORIENTALIA, 25, 1972, 281-282.
39. Skylitzes-Cedren, HIST.COMP., II, 1889, p.412.
40. Petre Diaconu, LES PETCHÉNÈGUES... p.39.
41. IBIDEM, p.39-40.
42. Problema unde și de la cine au luat căldările de metal rămâne o chestiune deschisă. Cert este că paralel cu căldările de lut, o vreme oarecare au fost folosite și căldările de metal, așa cum o dovedesc cercetările din Dobrogea (vezi Petre Diaconu, O GLINEANĂH KOTLAH, p.259) și la Sânmiclăuș, în Transilvania unde s-a descoperit o căldare întreagă de metal (Gh.Anghel și M.Blăjan, SĂPĂTURILE ARHEOLOGICE DE LA SÂNMICLĂUȘI (com.Sona.jud.Alba), 1971, în Apulum, XV, Alba Iulia, 1977, p.302, fig.10).
43. Petre Diaconu, în CAPIDAVA, I, București, 1958, p.210, pl.CXVIII/5.
44. Dan Gh.Teodor, OP.CIT., p.199, fig.2, 1-2.

45. Vezi o descriere largă la Silvia Baraschi, UN CUPTOR DE ARS OALE DE LA PĂCUIUL LUI SOARE, în SCIV, 25, 1974, 3, p.461-472.

46. Despre așezarea din insula Păcuiul lui Soare, vezi Petre Diaconu - D.Vâlceanu, PĂCUIUL LUI SOARE, I, București, 1971 și Petre Diaconu - Silvia Baraschi, PĂCUIUL LUI SOARE, vol.II, București, 1977.

47. Violeta Dimova, în CLIO, 47, 1966, p.263, în chip cu totul greșit, le datează în secolele VIII-IX, pentru motivul că ele ar fi apărut în nivelul I A încadrat în veacurile respective. La Iatrus mai există însă un nivel din epoca feudală timpurie. Este vorba despre nivelul I B al cărui sfârșit este plasat de autoare în 968-969, în legătură cu prezența lui Sviatoslav în Bulgaria. Analizând însă datele săpăturilor - atâtea câte au fost ele publicate - reiese că fragmentele de căldare de lut de la Iatrus au fost recoltate din nivelul I B, pe de o parte și că acest nivel de locuire a fost distrus între 976 și 986, vreme în care puterea bizantină a fost înlăturată din nord-estul Bulgariei (dar nu și din Dobrogea) pentru un timp destul de scurt.

48. O hartă cvasi completă a localităților din Moldova în care s-au descoperit căldări de lut vezi la Lukacs Antal, OP.CIT., p.322; harta cuprinde totalitatea localităților din țara noastră cu astfel de descoperiri. Asemenea vase s-au găsit și în Basarabia.

49. Noi nu avem știri literare despre pecenegii din Moldova, dar o serie de toponime turce vechi trebuie să fi fost impuse de ei. Unii cercetători atribuie pecenegilor și mormintele de călăreți descoperite în această parte a țării noastre; V.Spinei, REALITĂȚI ETNICE ȘI POLITICE DIN MOLDOVA MERIDIONALĂ ÎN SECOLELE X-XIII. ROMÂNI ȘI TURANICI, Iași, 1985, p.110-125. Vezi și o altă părere asupra unora dintre aceste morminte la Petre Diaconu, LES COUMANS AU BAS-DANUBE, București, 1978, p.14-25.

50. E.A.Rikman, I.A.Rafalovici, I.G.Hâncu, OCERKI ISTORIJI KULTURĂ MOLDAVII, Chișinău, 1971, p.153, fig.50; I.G.Hâncu, RASKOPKI NA POSELENII X-XIV VV U SELA HANSKA în ARHEOLOGHICESKIE ISSLEDOVANIA V MOLDAVII, (1972 v.) Chișinău, 1974, p.170, fig.12/6.

51. I.Fodor, OP.CIT.,p.326.

52. IBIDEM, p.329.

53. IBIDEM.

54. K.Horedt, SLOV.ARCH.,26, 1978, 1, p.62. Vezi și Lukacs Antal, OP.CIT.,p.325-326.

55. I.Fodor, OP.CIT., p.332-333.

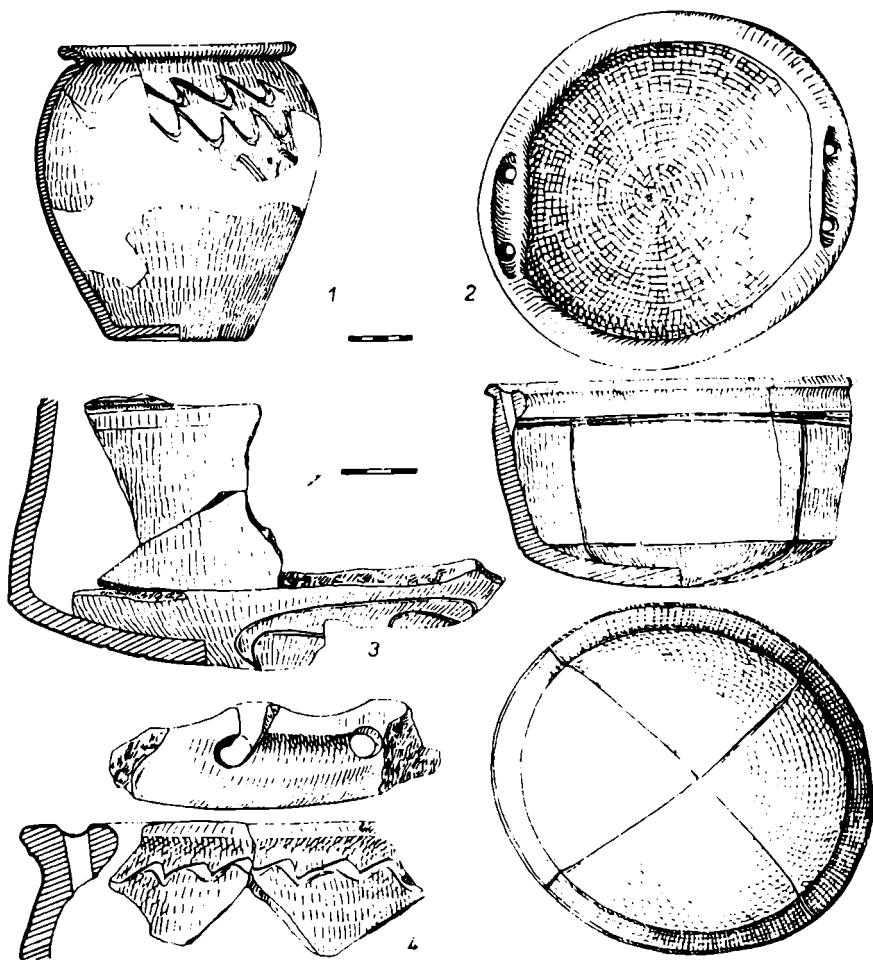
56. IBIDEM, p.332, nota 88.

57. IBIDEM.

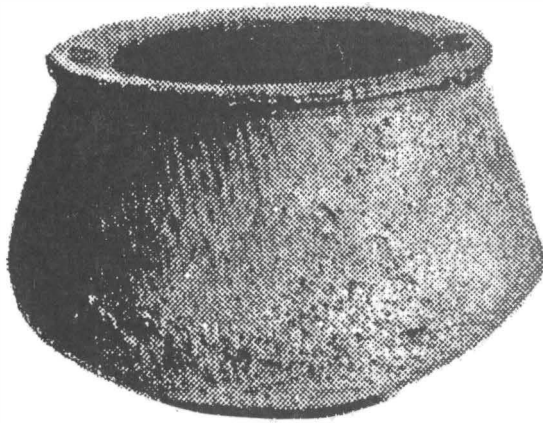
58. I.Fodor, OP.CIT., p.331.

59. IBIDEM.

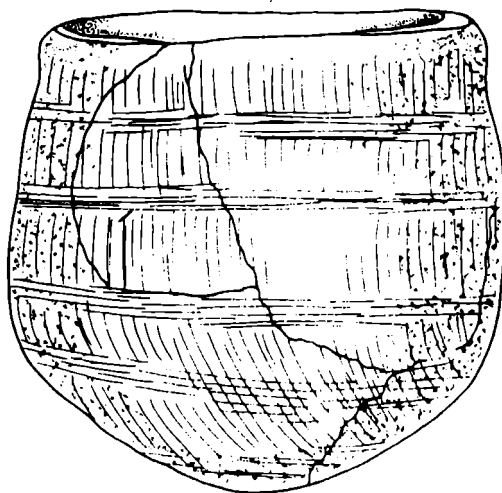
60. IBIDEM.



**Fig. 1. 2-4 Căldări de lut de la Păcuiul lui Soare (după Silvia Baraschi, în SCIVA, 25, 1974, fig. 6, p. 466).**



**Fig. 2.** Căldare de lut de la Szentés (Ungaria).



**Fig. 3.** "Căldare" de lut, lucrată cu mână, de la Kislovodsk (Caucaz).