

## O UNEALTĂ PALEOLITICĂ DESCOPERITĂ LA VĂRĂȘTI (JUD. CĂLĂRAȘI)

Eugen COMȘA

Cercetările și descoperirile, de pe întinsul Munteniei, în privința epocii paleolitice, până în prezent, au fost foarte puține și de aceea orice descoperire, cât de mărunță, din acest domeniu, se cuvine semnalată specialiștilor.

În cele ce urmează ne vom referi la o unealtă paleolitică descoperită în anul 1958, cu prilejul săpăturilor arheologice efectuate în așezarea cunoscută în literatura de specialitate sub denumirea de *Boian A*, aflată în marginea de est a grindului numit de localnici *Grădiștea Ulmilor*, din cuprinsul fostului lac Boian, de lângă Dunăre, din vecinătatea localității Vărăști, jud. Călărași.

Printre alte probleme interesante urmărite, în campania de săpături din acel an ne-am propus să căutăm limita de vest a așezării Boian A (din faza Vidra a culturii Boian) amintite. Pentru atingerea țelului propus au fost trasate câteva șanțuri paralele, orientate est-vest, în porțiunea de teren unde presupuneam că se află limita căutată a stațiunii.

Întrucât prin săpăturile anterioare, din partea de est a complexului, sub stratul cuprinzând vestigiile arheologice, din faza amintită, s-au descoperit și câteva morminte din aceeași vreme, am procedat și în șanțul numit 2 vest la adâncirea lui, sub stratul de cultură, cu acel prilej, în careul 4, în stratul de pământ galben, la 1,20 m adâncime, am descoperit o unealtă de silex, care, din primul moment, ne-a atras atenția prin forma sa deosebită de aceea a uneltelor neolitice din aceeași rocă din stratul de deasupra și mai ales prin patina, care acoperă întreaga sa suprafață, pe ambele fețe. Încă de atunci am considerat-o ca fiind o unealtă datând din epoca paleolitică.

Nu putem preciza, cu exactitate, din ce fel de silex a fost făcută unealta, deoarece patina albicioasă a afectat întreaga suprafață a piesei. Ținând însă seama de faptul că pe alocuri patina are o nuanță albăstrie, credem că roca

folosită nu a fost silexul de culoare cafenie deschisă, numit *balcanic*, ci unul deosebit, mai apropiat de acela (despre care s-a arătat că avea culoare *vânăă*<sup>1)</sup> sau vineție și albăstrui închis)<sup>2)</sup>, întrebuițat la realizarea uneltelor descoperite, pe marginea terasei Dunării, în complexul paleolitic de pe locul *Malul Roșu* de lângă orașul Giurgiu. Prin urmare, considerăm că silexul utilizat provenea din platforma prebalcanică, de la sud de Dunăre. Materia primă, care, după cum s-a arătat cu prilejul publicării primelor materiale paleolitice descoperite la *Malul Roșu*, se putea obține și din unele deschideri naturale, din marginea terasei înalte din stânga Dunării<sup>3)</sup>.

Unealta la care ne referim, găsită la Vărăști, s-a păstrat întreagă și are formă regulată, de frunză prelungă (lungime=8 cm), cu lățimea maximă în porțiunea de mijloc.

Ambele margini ale uneltei sunt retușate fin, de la vârf până la bază. Menționăm că retușele, din porțiunea dinspre vârful piesei sunt verticale, iar cele dinspre bază sunt mai înclinate. Datorită unei astfel de metode de retușare, marginile piesei sunt groase. Reținem și observația că la baza retușelor, pe anumite porțiuni, se văd retușe mici, datorate, probabil, utilizării uneltei.

Piesa a fost lucrată cu deosebită grijă, ceea ce, după părerea noastră, dovedește că a fost realizată nu de un oarecare membru al comunității paleolitice, ci de o persoană pricepută, cu practică îndelungată.

Caracteristicile sale, unealta descrisă mai sus, descoperită pe grindul *Grădiștea Ulmilor*, de lângă Vărăști, datează din epoca paleolitică și anume aparține aurignacianului. Felul cum s-au făcut retușele se aseamănă cu acela al unor unelte descoperite la *Malul Roșu*, care a fost datat în perioada finală a aurignacianului. Prin urmare, nu este exclus faptul că atât unealta de la Vărăști, cât și cele descoperite în complexul de la *Malul Roșu*, să dateze din aceeași vreme și să aparțină aceleiași complex cultural ale cărui comunități viețuiau, în zona dintre Vărăști și Giurgiu, desigur și mai departe de-a lungul Dunării spre est și spre vest.

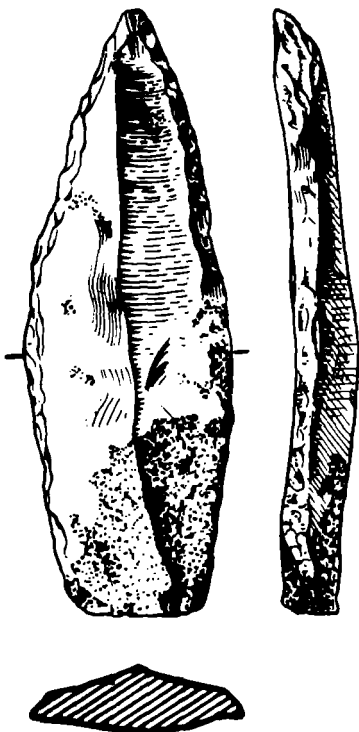
27 mai 1991

## NOTE

1. C.S. Nicolăescu-Ploșor, Eugen Comșa, Gh. Rădulescu și Mihai Ionescu: *Paleoliticul de la Giurgiu. Asezarea de la Malul Rosu*. In: SCIV, VII, 1956, 3-4, p. 225.
2. Al. Păunescu, Gh. Rădulescu și M. Ionescu: *Săpăturile din împrejurimile orasului Giurgiu*. In: Materiale, VIII, 1962, p. 130.
3. C.S. Nicolăescu-Ploșor și colab., *op. cit.*, p. 225.
4. Al. Păunescu și colab., *op. cit.*, p. 131.

# OUTIL PALÉOLITHIQUE DÉCOUVERT À VĂRĂȘTI (Résumé)

Pendant les fouilles exécutés sur l'île *Grădiștea Ulmilor* dans le lac du Boian, auprès le village Vărăști (dép. de Călărași) à la périphérie de l'agglomération Boian A, à été trouvé un outil en silex. Par ses caractéristiques cette pièce appartient à l'époque paléolithique et peut être datée vers le fin de l'aurignacien.



O uncață paleolitică descoperită la Vărăști  
(jud. Călărași)