

UN OBIECT DE OS DIN AȘEZAREA GUMELNIȚEANĂ DE LA VĂRĂȘTI

Eugen COMȘA

Săpăturile arheologice din anul 1959, de la Vărăști, jud. Călărași, s-au efectuat pe grindul *Grădiștea Ulmilor*, din partea de sud a fostului lac Boian, de lângă Dunăre. Lucrările s-au desfășurat în două sectoare deosebite, anume în zona așezării de pe extremitatea estică a grindului, numită Boian A și în zona necropolei gumelnițene, aflată pe malul de nord-vest al grindului. În această ultimă zonă s-au găsit urme de locuire din diferite epoci, în special, din cea neolitică. Cu prilejul săpăturilor noastre acolo s-au scos la iveală o serie de fragmente ceramice aparținând culturii Dudești, din faza Cernica, precum și altele cu decor specific fazei Bolintineanu a culturii Boian. Deasupra s-a delimitat clar, un strat de cultură, de peste 1 m grosime, cu vestigii provenite de la purtătorii culturii Gumelnița. Întrucât în acel sector problema principală o constituia descoperirea și studierea mormintelor din cuprinsul necropolei gumelnițene, în diverse șanțuri, a fost nevoie să adâncim săpăturile inclusiv în stratul de pământ galben, steril din punct de vedere arheologic.

Între materialele descoperite, mai cu seamă, fragmente ceramice, se aflau și diferite obiecte interesante, între care și o serie de unelte.

Piesa ce constituie tema articolului nostru a fost descoperită în zona necropolei gumelnițene, anume în șanțul II B 1959, în careul 2, la 1,38 m adâncime.

Este o unealtă de os având o formă cu totul neobișnuită. Alte piese similare, în privința formei, nu cunoaștem, până în prezent, din nici o așezare a purtătorilor culturii Gumelnița, din Muntenia.

Obiectului îi lipsește o porțiune, probabil scurtă, de la un capăt, ruptă încă din vechime. S-ar putea ca fragmentul lipsă să fi avut aceeași formă ca și porțiunea de la extremitatea opusă.

Unealta a fost lucrată dintr-o placă de os (având acum 12 cm lungime și 1,9 cm lățime maximă), cu suprafața de deasupra arcuită puțin și cu cea de dedesubt netedă (prin șlefuire) și puțin albiată.

Forma ei o descriem dinspre stânga spre dreapta, pornind de la urma rupturii. Un prim *segment* are forma ovală puțin prelungită, mărginită de două grupuri de câte două creștături bilaterale, nu prea adânci, dar late. Subliniem că în porțiunile de la baza ambelor creștături păstrate întregi, se observă numeroase

zgârieturi fine, dese. Urmează partea cea mai lungă a piesei, de formă ovală mult alungită, cu câte o sugrumătură, prelungă, arcuită, pe ambele laturi. La capăt are două creștături în formă de V. Alături, prin alte creștături în formă de U, este delimitată o porțiune aproape rotundă. În continuare, sunt două mici porțiuni, cruțate, în unghi, delimitate tot prin creștături. În sfârșit, la capăt, sunt două mici prelungiri cu marginile arcuite, despărțite printr-o creștătură având forma aproximativă de U.

După părerea noastră, unealta a fost întrebuințată în poziție orizontală. În această privință ne bizuim pe faptul că pe suprafața ei se observă, cu toată claritatea, numeroase zgârieturi fine, paralele, perpendiculare pe axul lung al piesei.

Modul cum a fost realizată unealta, dintr-o placă de os, lustruită, cu creștături adânci, pe ambele laturi, simetrice, în formă de V sau de U, se aseamănă cu acela, pus în practică de către purtătorii culturii Gumelnița, la pregătirea figurinelor de os. Însă piesa, descrisă mai sus, considerăm că nu are nici o legătură cu manifestările magico-religioase din acea vreme.

În lipsă de piese similare ca formă, datând din epoca neolitică, găsite în condiții clare, este greu să precizăm, cu exactitate, la ce anume servea obiectul. După părerea noastră, nu este exclus să fi fost folosit în legătură cu țesutul.

Pe baza unor analogii etnografice, din secolul trecut, din nordul țării noastre, am fost informați că astfel de piese ar fi servit la răsucirea firelor¹⁾.

Unealta descrisă a fost descoperită în strat de cultură cuprinzând materiale de tip Gumelnița. Prin urmare, datează din timpul acelei culturi.

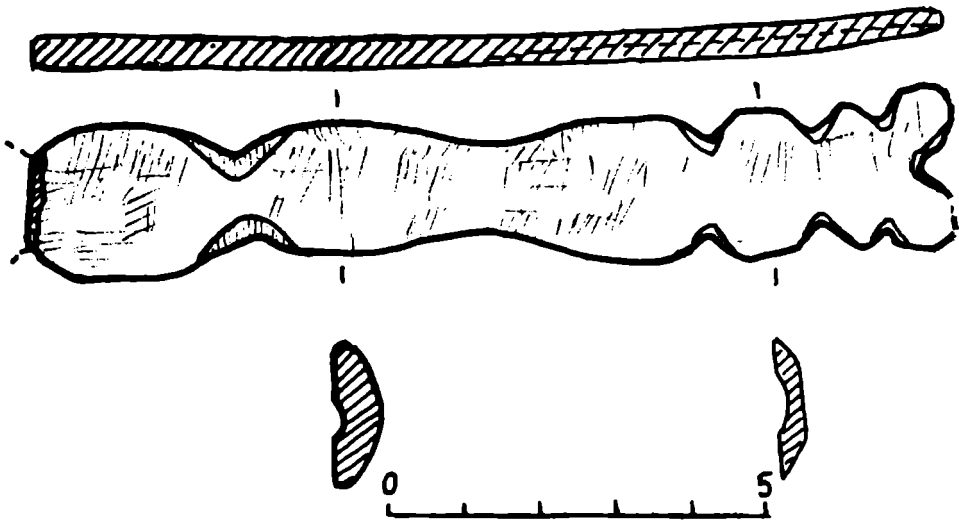
30 mai 1991

NOTĂ

1. Informație primită de la Corneliu N. Mateescu, căruia îi mulțumim și pe această cale.

UN OBJET EN OS APPARTENANT À L'ÉPOQUE NÉOLITHIQUE DE VĂRĂȘTI (Résumé)

Sur la rive du nord-ouest de l'île *Grădiștea Ulmilor* dans le lac du Boian auprès du village Vărăști (dép. Călărași) a été découvert un objet en os ayant des entailles symétriques sur les deux bords. La pièce a servi pour la torsion des fils et appartient à la culture de Gumelnița.



Un obiect de os din așezarea gumelnișeană de la Vărăști