

NOUVELLES RECHERCHES ARCHÉOLOGIQUES À CĂTĂLUI-CĂSCIOARELE, Dep. de Călărași

George TROHANI, Paul DAMIAN, Valeriu SÂRBU

Pendant l'été 1988 ont été reprises les fouilles archéologiques sur l'emplacement de l'ancien monastère Cătălui qui se trouve sur le territoire de la commune Căscioarele, dép. de Călărași¹⁾. Les fouilles ont été déterminées par les amples ravaux fonciers qu'on exécutaient tout au long de la haute terrasse du Danube. En même temps on a désiré vérifier des découvertes antérieures, éventuellement faire des nouvelles découvertes. Et les résultats ont dépassé les attentes. Mais voici, d'abord, les sections tracées et les zones étudiées (fig. 1).

1. S.A, longue de 25 m, tracée à 25,50 m nord-ouest du coin de nord-est de l'enceinte du monastère. L'intention a été de delimitier, vers le nord, l'étendu d'éventuels complexes d'habitation (fig. 2).

2. A 28 m est de l'enceinte orientale du monastère, parallèlement avec la lisière de la forêt *Tufele Grecului* on a tracé, sur le bord d'une terrasse fouillée avec le tracteur, la S.B, longue d'environ 50 m (fig. 2).

3. Au coin de nord-ouest de l'enceinte du monastère on a réétudié les murs découverts antérieurement. En même temps par la s. XLII nord on a désiré étudier les parties du nord de l'habitation Glina no. 1 et de la fosse géto-dace no. 1 découvertes également auparavant.

4. La zone de nord du pronaos de l'église des phases II et III de son évolution.

5. La zone sud de la tour-clocher pour étudier les murs de cet endroit.

6. Le plateau sud d'une vigne qui borde l'enceinte du monastère. Ici on a tracé trois sections: S1=17 x 1,50 m, orientée nord-sud; S2=22 x 1,50 m et S3=10 x 1,50 m orientées est-ouest. L'intention était d'identifier des traces d'habitat dans cet endroit. Par époque et par zone, voici les résultats:

I. L'ÂGE DU BRONZE. La civilisation Glina.

Dans la s. XLII Nord on n'a pas identifié la partie nord de l'habitation Glina no. 1. Donc, cette partie, se trouve dans la portion de 1 m, non fouillée, d'entre les deux sections XLII.

Plusieurs lames, racloirs et des nucléés (noyaux) en silex (fig. 3/5, 7-8) sont de tradition néolithique. Les déchets prouvent un travail local pour obtenir ces outils.

En terre cuite on peut mentionner seulement une fusaiole bitronconique (fig. 3/3). En échange la céramique découverte dans le niveau situé entre minus 1,35-1,80 m appartient à la catégorie grossière avec beaucoup de sable, petites pierres, tessons pilés, des traces de calcaire et de mica. En ce qui concerne les formes généralement connues – predominant le chaudron avec une large ouverture, le bord droit ou en vague et le corps tronconique. On rencontre, de même, le vase avec la partie supérieure en forme d'entonnoir. Le décor est formé par des trous-boutons (fig. 3/1-2, 4, 6). D'après ces données on peut confirmer la datation dans une phase tardive de la civilisation Glina.

II. LA DEUXIÈME EPOQUE DU FER. La civilisation géto-dace.

Les traces de cette époque appartiennent à deux niveaux d'habitats.

a) Au niveau inférieur, qui date entre les moitiés du III-e et du II-e siècles av.J.C. appartient la fosse Latène no. 1 – sa limite nord se trouve dans s. XLII nord. La forme est cylindrique. On a fouillé jusqu'à une profondeur de 2,50 m (1,50 m sous le niveau antique) et on n'est pas arrivé au fond. C'est donc possible qu'il s'agit d'un puits.

b) Au niveau supérieur, qui date de la fin du II-e jusqu'à la fin du I-er siècle av.J.C., éventuellement du commencement du I-er siècle ap.J.C., appartient une petite fosse Latène no. 5 en forme de cloche – diamètre 1,30 m et 0,80 profondeur sous le sol antique. Située à l'extrémité nordique des fouilles elle prouve que tout le bord gauche du lac Cătălui a été habité par les géto-daces (fig. 2).

En ce qui concerne les objets (fig. 4/1-2, 4-5) on doit mentionner une fibule en bronze (fig. 4/1) à charnière. Découverte dans le niveau d'habitat, son pied a le bout conique et décoré avec deux lignes incisées. La port-agrafe est rectangulaire, le corps très arché et avec la section triangulaire. Elle date de la seconde moitié du I-er siècle av.J.C. – le commencement du I-er siècle ap.J.C. A côté d'un fragment de Kantharos, découvert auparavant²⁾, décoré de motifs floraux incisés et incrustés avec du blanc, ces objets contribuent à une meilleure datation de la fin de l'établissement géto-dace, c'est-à-dire au seuil d'entre l'ancienne et la nouvelle ère.

c) Sur le plateau situé au sud de la vigne on a découvert trois fosses Latène no. 6, 7 et 8.

La fosse no. 6 (S3C 4-5; D=1,60 m; profondeur=1,10 m) est circulaire dans le plan et archée en profil. Elle contenait des nombreux tessons géto-daces et hellénistiques des fragment d'âtre, quelques os d'animaux et des pierres (fig. 5/2). A part la céramique on a découvert un racoir en fer (L=14,2 cm; L=1,7 cm) et un fragment de couteau en fer, très oxydé.

La céramique est très variée, mais fragmentaire.

1) travaillée à la main: 5-6 bocaux avec boutons, 2-3 tasses, une fruitière avec des protubérances sur le bord- céramique noire; une autre tasse et une autre fruitière- céramique brune.

2) tournée: 2 fruitières, une passoire, un kantharos – gris; 1-2 pithos – rougeâtre.

3) un fragment d'un bol gétique à décor en relief motifs anthropomorphes, végétaux et symboles solaires (fig. 5/1).

Le corps humain est représenté par deux triangles, le coup haut, les yeux et la bouche incisées, les mains manquent. Au-dessus de la tête un cercle avec quatre rais, à droite une croix de Malte. A gauche et à droite de la tête deux motifs végétaux.

La céramique hellénistique est représentée par trois amphores du type de Pseudocos et un fragment de bol, rougeâtre, avec des cannelures sous le bord, noircies.

La datation de ces découvertes – fin du II-e – première moitié du I-er siècle av.J.C.

III. L'ÉPOQUE PREFÉODALE.

La hutte no. 3 située sur le plateau de sud de la vigne (S1, C.1- 2). Le plancher est à une profondeur de 0,10-0,15 m. Détruite en grande partie pendant l'époque féodale, mais on a pu établir qu'elle était rectangulaire (L=+3 m, l=+2 m) (fig. 6). Elle a fini par être incendiée. Au coin du nord-est, à 10 cm au-dessus du plancher, se trouvait un four, circulaire, avec des torchis au-dessus, du charbons et du cendre. L'âtre était d'une couleur blanche, vitrifié.

Les quelques fragments de bocal, d'une pâte avec beaucoup de sable, et le four avec des torchis ressemblent avec des découvertes antérieures³⁾ datant du VI-e siècle.

On doit mentionner ici aussi la découverte dans la partie du sud de S.A. d'un fragment céramique du type Dridu (fig. 4/3) des IX-e-X-e siècles.

IV. L'ÉPOQUE FÉODALE

L'église – dans le pronaos de la IIe phase (XVII-e siècle), au nord du caveau no. 2 qui contenait un enfant, les fouilles de 1988 ont abouti à la découverte du *caveau no. 6* d'une forme rectangulaire (2,32 x 0,80 m et d'une profondeur de 0,90 m) et ayant les parois en briques. La voûte, archée, était à peu près complètement détruite, des fragments de briques étant découverts dans tout le caveau. Son contenu, très important, consistait d'un personnage principal à côté duquel étaient déposés, par reïnhumation, à gauche et à droite, autres deux personnes (fig. 7/4). Dans la terre de remplissage, à part quelques clous (fig. 8/14-17), qui provenaient du cercueil qui ne s'est pas conservé, tout près de la surface, on a découvert un demigrosz polonais en argent (fig. 16/3) du temps du roi Cazimir IV (1444-1492)⁴⁾ et une splendide bague-sceau en or. La base du chaton est décoré avec des motifs végétaux en émail blanc et vert; le chaton, qui se continue directement de l'anneau, est rond et contient au centre, incisée, une croix grecque ancrée. A part celle il y a une légende circulaire, en négative: *XPICOCKOY(li)HA*, c'est-à-dire Hrisoscoulina (fig. 14).

Cette découverte doit être corroborée avec la grande pierre tombale (2,15 x 0,81 x 0,21 m) découverte dans ces endroits, d'un grès-calcaire, écrite en roumain:

† SUPT ACEASTA PEATRA ZACU OASELE BANULUI TEODOSIE S(I) NU VINTILA VORNECUL SI SA-AU PRISTAVIT IN ORAS IN BUCUREST(I) IN LUNA LU IUNIE 22 DM. SI LA CAPUL PETREI, DEN SUS, ZACU OASELE A DOI COCONI, A LUI GHEORGHII SI TEODOSIE... SI ACEASTA PEATRA PUSA DE JUPANEASA HRISOSCOLINA BANEASA AL RAPOSATULUI TIODOSIE BANUL (en cyrillique).

La pierre est écrite le 24 avril 7156 (1648)⁵⁾. On observe donc une parfaite concordance entre cette inscription et les découvertes du caveau no. 6 fait qui nous conduit à supposer que d'ici elle a été prise et portée dans la cour de l'église de Căscioarele.

L'enceinte environnante

L'existence d'une construction dans le coin de nord-ouest, pendant la I-ère phase (XVI-e siècle) de l'évolution du monastère Cătălui, supposée par les restes de pavage constatés antérieurement a été confirmée par la découverte d'une portion d'un mur en briques qui gardait au sud cette construction. Après sa désaffectation à la fin du XVI-e siècle, sur cette place, on a effectué au XVII-e siècle plusieurs enterrements (s. 58, 70-73). Des débris de cette construction

on a récupéré plusieurs objets. En premier lieu on doit remarquer un membre très grand et varié de clous et pitons en fer (fig. 8/2-12, 18-20), ainsi que un crochet de ligne pour pêcher (fig. 8/13) en fer.

D'argent est un anneau, demiovale en section, décoré avec deux lignes incisées tout au long. Le chaton, colé, carré, contient un décor incisé formé d'une croix florale, avec les bras sur les diagonales du carré, qui interrompt une bordure de demioaves avec des lignes transversales (fig. 9/3).

En ce qui concerne la céramique on doit remarquer la présence, a peu près en exclusivité, des vases-bocaux avec le bord vertical ou un peu oblique vers l'extérieur. Le décor, situé sur la partie supérieure du corps, se compose de taches de couleur blanche, de bandes horizontales également blanche, parfois des lignes horizontales ou ondulées et incisées. Rarement, sous le bord sont imprimées des oves avec des lignes transversales. L'émail est rarement utilisé jaune au moutard ouvert et associé avec des lignes obliques incisées (sur un chaudron) (fig. 10/1-5; 11/3-4).

D'un réel intérêt sont les fragments de carreaux de poêle et les plaques décoratives en terre cuite, non émailées, avec beaucoup de mica en composition, qui peuvent être datées avec plus de précision maintenant au XVI-e siècle, restreignant ainsi la datation plus large annoncée avant.

On rencontre tant des carreaux qui proviennent du milieu du poêle ainsi que de la corniche. Les premiers, avec le fond concave et vide à l'intérieur, sont rectangulaires (21,5 x 17,2 x 5,5 cm). La moitié inférieure contient un motif géométrique ajouré et décoré avec des lignes ou des hachures excisées. La moitié supérieure redonne un motif architectural fenêtres en "anse de panier" dans la zone d'en haut (fig. 13/1=15/2).

Des carreaux semblables, mais jamais entiers et qui par suite n'ont pu être reconstitués en totalité jusqu'aujourd'hui, ont été découverts à Tirgșor⁶⁾ (XV-e-XVI-e siècles), Tinganu⁷⁾ (XVI-e-XVII-e siècles) et, en quelque sorte, à Măicănești⁸⁾ (XVI-e siècle).

D'autres fragments de carreaux, quadrilatéraux qui représentent un chevalier qui emplane sa lance dans un personnage renversé sous les sabots du cheval, identiques avec une pièce du Musée National d'Art de Bucarest (19 x 16 x 1,5 cm) peuvent être mieux reconstitués maintenant. Représentant un saint vainqueur "d'un empereur païen" Saint Démetre avec Caloian ou Saint Mercure avec Julien l'Apostate sont considérés par une partie des chercheurs⁹⁾ comme étant des plaques de poêle et datant des XV-e-XVI-e siècles, tandis que par d'autres¹⁰⁾ comme icônes en terre cuite et datant des XVII-e-XVIII-e siècles. Etant découvertes au même endroit avec les carreaux nous inclinons vers la première hypothèse (fig. 12/2=15/3, 5, 6; 13/2=15/4).

De même pour la première fois on a pu reconstituer maintenant un carreau de corniche (fig. 12/1=15/4). Carré (18 x 18 cm) il est décoré sur la partie inférieure avec des spirales entre l'acées et ajourés. La partie supérieure, contenant environ un tiers de l'hauteur, se compose de trois triangles décorés de lignes obliques excisées, lignes qu'on trouve aussi sur les spirales de la partie inférieure. Un pièce pareille mais non ajourée, datant du XVI-e siècle, a été découverte au monastère Bradu, dép. de Buzău¹¹⁾.

Les recherches de la zone nord de l'enceinte ont confirmé l'existence d'une maison bâtie au XVII-e siècle (II-e phase) au nord de la première enceinte. On a fouillé seulement la moitié ouest et on a pu découvrir quatre chambres-cellules sur la place desquelles, pendant la III-e phase (XVIII-e-XIX-e siècles), on a effectué des enterrements (spécialement des enfants).

Parmi les objets découverts nous mentionnons un boulet en pierre (fig. 9/5) qui prouve le siège du monastère effectué par les tartares en 1689. En os est un bouton demisphérique; en fer plusieurs clous. Un fragment de fresque, provenant de l'intérieur de l'église, contient des bandes de couleur blanche et marron.

D'un intérêt à part sont les vases-carreaux avec le fond tronconique et le bord carré. Trouvés dans un nombre assez grand, mais tous fragmentaires, beaucoup d'entre eux ont l'intérieur émaillé en marron. Ils datent du XVII-e siècle, lorsqu'étaient utilisées dans les cellules de cet endroit, des plaques décoratives en terre cuite, nonémaillées et décorées avec des motifs géométriques lignes et cercles incisés (fig. 13/3-5).

Une autre zone étudiée en 1988 est celle qui constitué le coin sud-ouest de l'enceinte ou on a pu identifier une maison avec des murs en briques adossés à la côte sud de la tour-clocher. Bâtie pendant la III-e phase (XVIII-e siècle) elle dispose au moins de deux chambres (fig. 7/2). La présence d'un vignoble dans cet endroit nous a empêché de continuer la recherche.

Des pièces découvertes nous mentionnons: un fragment de tuile, un manche de couteau en os (fig. 9/6), demicirculaire et décoré de trois groupes à deux lignes incisées transversalement; un fragment de pipe (fig. 9/4) d'une pâte tres fine avec un décor incisé et imprimé; des chaudrons (fig. 11/6-7).

Vers la limite d'ouest de la s. XLII Nord, en utilisant la fosse géto-dace nr. 1, on a constaté l'existence d'un puits avec les remparts en brique. Utilisé pendant la II-e phase (XVII-e siècle) il a été après bouché avec des débris: briques, vases céramiques, pierres et de la terre. On a pu fouiller jusqu'à 3 m de profondeur. Comme découvertes nous mentionnons: une tuile et une brique sur la quel est incisé le contour d'une cognée (hache) (fig. 11/1-2).

LE VILLAGE

Dans la partie sud de la s.A on a identifié *l'habitation (hutte) féodale nr. 7* (fig. 2). Demienfouillé, le plancher contenait plusieurs marches. Au milieu, sur le côté est, se contouraient les traces d'un pieu qui soutenait le toit en deux eaux. Parmi les pièces découvertes nous mentionnons: un couteau en fer (fig. 8/1), des vases peints avec des bandes blanches, un vase-carreau avec le fond tronconique, le fond d'une écuelle avec un émail vert et vert-moutard (fig. 10/7), une pipe décorée avec des lignes horizontales qui entourent d'autres lignes courbes incisées (fig. 9/2). D'après ces pièces l'habitation date du XVII-e siècle (II-e phase).

Dans la s.B, située à lisière de la forêt "Tufele Grecului" on a identifié la fosse de *l'habitation-hutte nr. 6* de 1,80 m nord-sud et datant du XVII-e siècle (fig. 2).

Toujours ici on a découvert un grand *four carré* (2,75 m nord-sud x 2,90 m est-ouest). L'ouverture était située dans le coin de sud-ouest. Sur l'âtre, situé à une profondeur de 1,60 m sous le sol actuel, il y avait plusieurs pierres, relativement grandes, fortement brûlées et qui provenaient de la voûte. Les murs, gros de 15 cm; se conservent seulement sur une hauteur de 0,30-0,40 m (fig. 2).

D'après les objets découverts un fragment de faux en fer, un vase avec le bord oblique en dehors et décoré sur l'épaule avec des bandes horizontales de couleur blanche (fig. 11/5), un autre vase semblable mais contenant en plus des lignes ondulées et des bandes d'émail vert, un bord et un fond d'écuelle avec un décor floral et émaillé en jaune, marron et vert foncé (fig. 10/8-9)

et d'après la stratigraphie, le four date du XVIII-e siècle, donc de la III-e phase de l'évolution du monastère. Après sa désaffectation, à l'intérieure a été enterré un chien.

LE CIMETIÈRE

Pendant les fouilles de 1988 on a réouvert deux sépultures étudiées partiellement avant et on a identifié huit autres nouvelles.

La *sépulture nr. 54* - réouverte, enfant; dans la bouche un denier hongrois en argent émis à Kremnitz, en 1550, par le roi Ferdinand I¹²). On constate donc que la monnaie date du milieu du XVI-e siècle, mais l'inhumation a eu lieu au XVIII- e siècle, après la désaffectation des cellules d'entre les deux enceintes du nord. Nous précisons cela parce que la fosse de la sépulture se trouve en plein niveau de briques démolies (fig. 16/2).

La sépulture no. 58 réouverte, partiellement. On a pu ainsi constater qu'étant déposée sur le pavage de briques du coin-ouest de la cour entourant l'église, pavage exécuté pendant la deuxième phase (XVII-e siècle), l'inhumation a eu lieu au XVIII-e siècle (III-e phase).

La sépulture no. 66 située au bout d'ouest de la S.XLII Nord, contient un inhumé avec les mains sur la poitrine. Aux alentours du bassin on a découvert cinq perles en verroterie bleuâtre (diam. 1,5 mm). A l'oreille gauche était attaché un denier hongrois émis à Kremnitz en 1690 ayant l'effigie du roi Leopold I¹³). Le sud-est de la fosse de la sépulture, affectant la moitié inférieure du pied droit, est coupé par la fosse de la *sépulture no. 67*, partiellement découverte. Les mains étaient déposées sur la poitrine, la tête a disparu à cause de l'écroulement de la terre, le terrain étant en pente.

D'après la stratigraphie on peut établir que la S.66 date du commencement de la III-e phase, tandis que la S.67 de la fin de la même phase.

La sépulture no. 68 partiellement découverte, située au milieu de la S.XLII Nord sur sa côte du nord, à la main droite sur le ventre. Au tour de la tête on a découvert cinq épingles en bronze qui servaient à fixer la voile (fig. 9/4). Au coude droit on a découvert un para ottomane frappé à Constantinople au temps du sultan Mahmud I (1730-1754)¹⁴) (fig. 16/1). La sépulture date ainsi de la III-e phase (XVIII-e siècle).

La sépulture no. 69 partiellement découverte, est située au sud de la S 68. La main gauche est plissée sur la poitrine et sur un de ses doigts on a découvert un denier hongrois émis à Kremnitz au temps du roi Ferdinand I (1526-1563)¹⁵).

La sépulture no. 70 située au sud de la S.58 et dans des conditions pareilles, datant donc de même de la III-e phase (XVIII-e siècle). On a découvert seulement le crâne.

La sépulture no. 71 partiellement conservée seulement le corps avec les mains sur le ventre - se trouve tout près du coin de nord-ouest de l'enceinte. Située à 0,80 m de profondeur, sous un niveau de débris de la III-e phase, il paraît qu'elle date de la II-e phase mais il n'est pas exclu qu'elle date de la I-er phase.

La sépulture no. 72 située dans la zone nord-ouest de la première enceinte, à 0,85 m de profondeur, a été partiellement découverte; les mains étant posées sur l'abdomen. Sans inventaire. Par le fait qu'elle superpose un mur mince formé d'une seule rangée de briques qui date de la première phase, la sépulture est attribuée à la II-e phase (XVII-e siècle).

La sépulture no. 73 située au sud de la précédente, à 0,95 m de profondeur, a été découverte à peu près entièrement. Les mains étaient déposées

sur le bassin. La partie supérieure du corps est accompagnée au nord et au sud d'un mur fragmentaire de briques qui paraît représenter un caveau. Sans inventaire, la sépulture date de la II-e phase (XVII-e siècle). Pour la fixation de la datation on doit tenir compte du fait qu'elle est superposé de débris nivelés pendant la III-e phase (XVIII-e siècle).

La sépulture no. 74 découverte sur le plateau du sud du monastère (S3C.1-2) à une profondeur de 0,85 m. Les mains sur poitrine. Sans inventaire. La fosse est rectangulaire avec les coins arrondis.

*

Toutes ces nouvelles découvertes contribuent à une meilleure connaissance des différentes époques de l'histoire de ces endroits très riches en vestiges humains.

NOTES

1. En ce qui concerne les fouilles antérieures à voir Gh. Cantacuzino et G. Trohani, dans *Cercetări Arheologice*, III, M.I.R., 1979, p. 261-320. L'énumération des différents complexes présentés dans cet article continue celle des découvertes antérieures.

2. *Ibidem*, p. 274, fig. 13/8.

3. M. Comşa et B. Ionescu, dans *SCIV*, 9, 1960, 2, p. 419-422; Gh. Cantacuzino et G. Trohani, *op. cit.*, p. 274-276, fig. 14-15.

4. Hutten-Czapski, 175.

5. Gh. Cantacuzino et C. Bălan, *Revista Muzeelor*, V, 1968, 5, p. 547-553. Nous tenons à remarquer le fait que de la lecture de l'inscription ressort que le grand ban Teodose est mort le jour de 22 juin 1647 et non 1648 comme on affirme dans l'article mentionné. En 1648, le 24 avril, est écrite la pierre tombale et mise sur le caveau, donc dix mois après le décès.

En même temps c'est le cas de mentionner ici l'existence dans les collections du Musée National d'Art de Bucarest d'un calice en argent doré, provenant du Monastère *Dintr-un lemn*, dép. de Vâlcea, qui contient, en relief, l'inscription: † *Pomeneste Doamne sufletul robilor lui Dumnezeu Theod(o)sie si jupanița lui Hrisosculina* (cf. *Inscripțiile medievale ale României*, I, orașul București, nr. 938).

6. N. Constantinescu, *MCA*, VI, 1959, p. 742, fig. 12/1-4).

7. P.I. Panait, *București*, VI, 1968, p. 88-92, fig. 3/4-5 et 4/4.

8. *Ibidem*, p. 73, fig. 13/8.

9. B. Slătineanu, *Ceramica feudală românească*, București, 1958, fig. 77; idem, *Studii de artă populară*, București, 1972, p. 306, fig. 102.

10. M. Golescu, *Buletinul Muzeului Militar Național*, V, 1941-1942, 9-10, p. 53, fig. 3.

11. Fouilles Ion Chicideanu.

12. Huszar, 935.

13. *Ibidem*, 1501.

14. Nuri Pere, 578.

15. Huszar, 935.

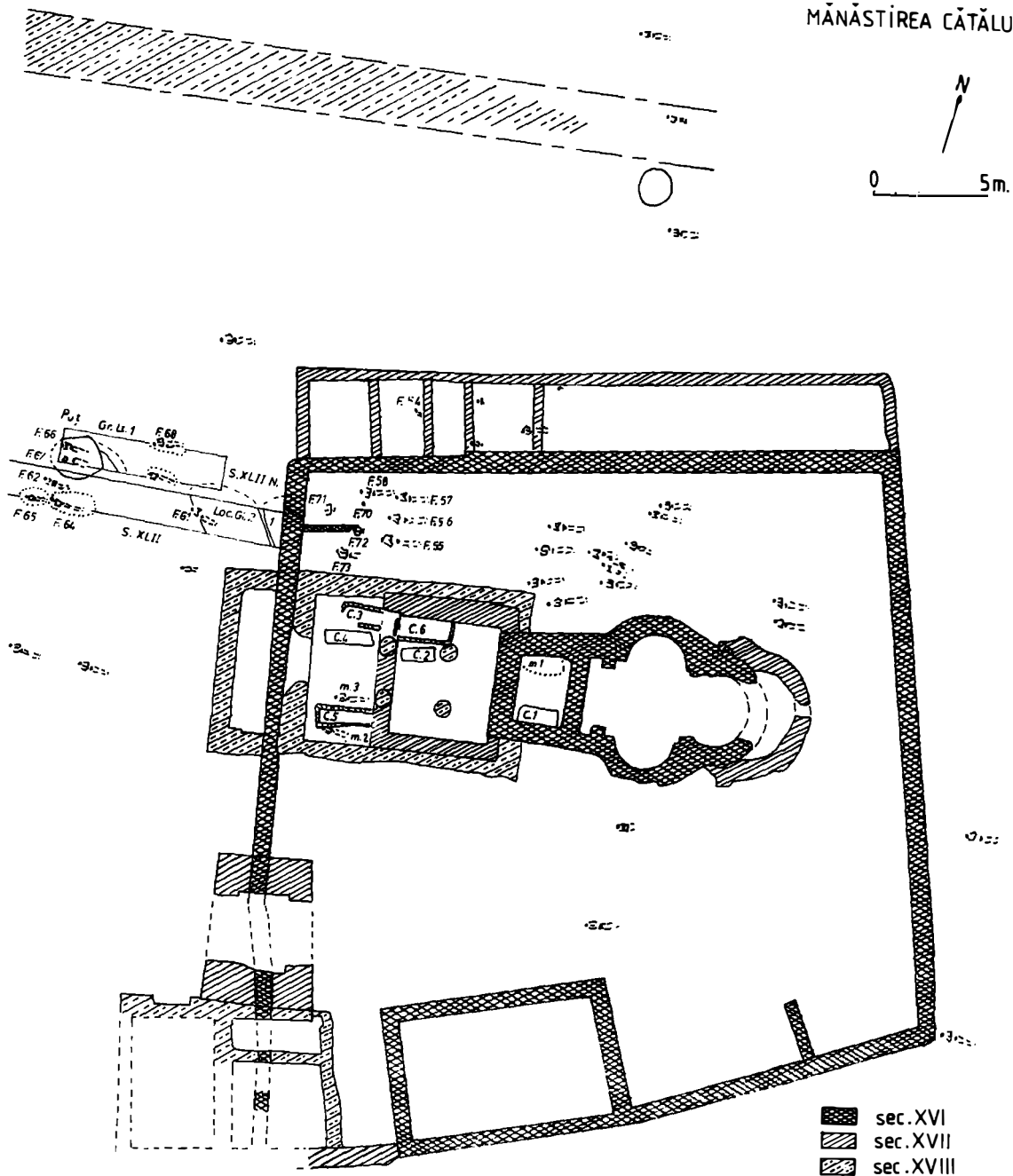


Fig.1. Le plan général des découvertes archéologiques de la zone du Monastère Cătălui.

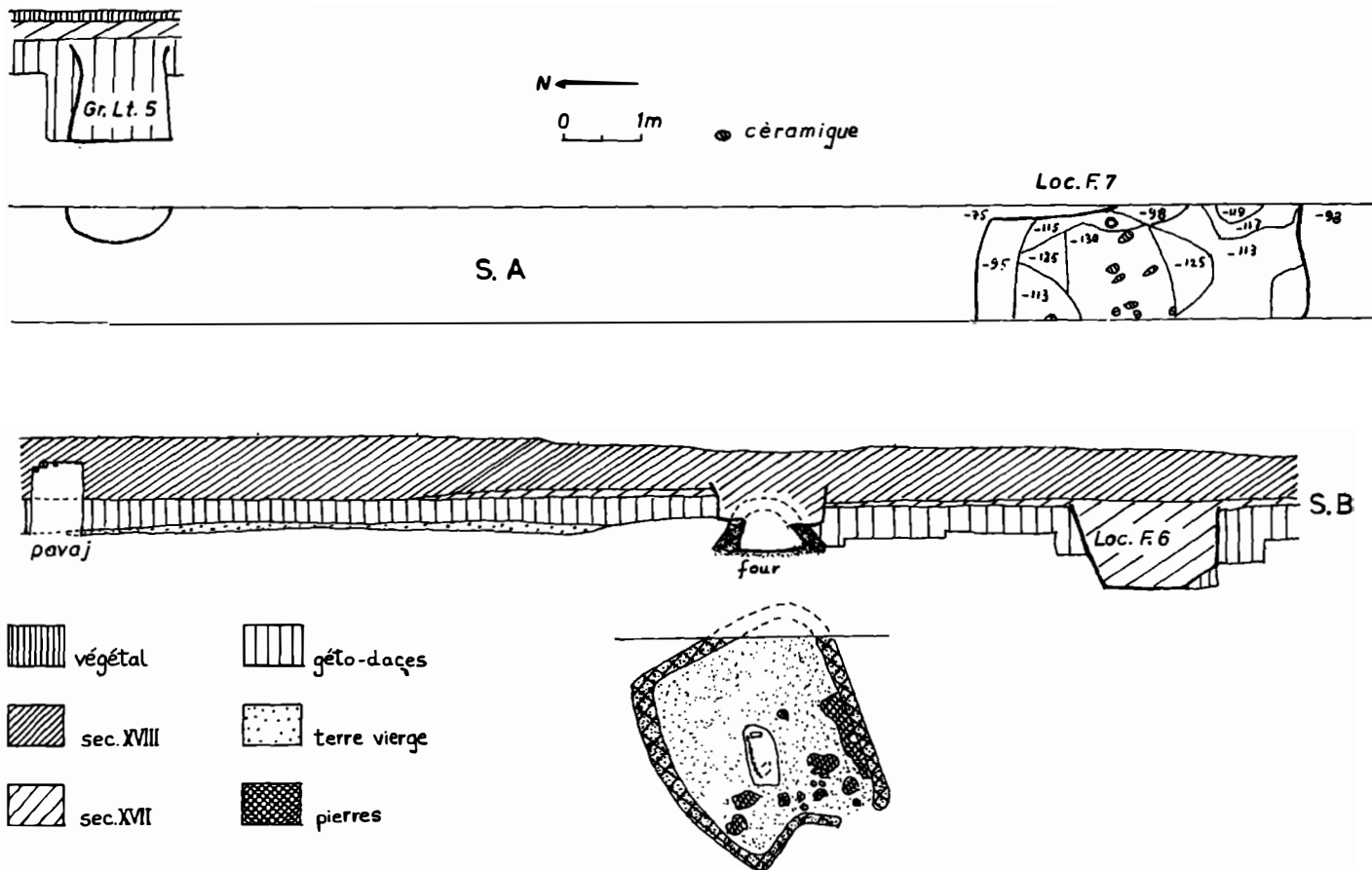


Fig.2. Plan et profil des sections A et B.

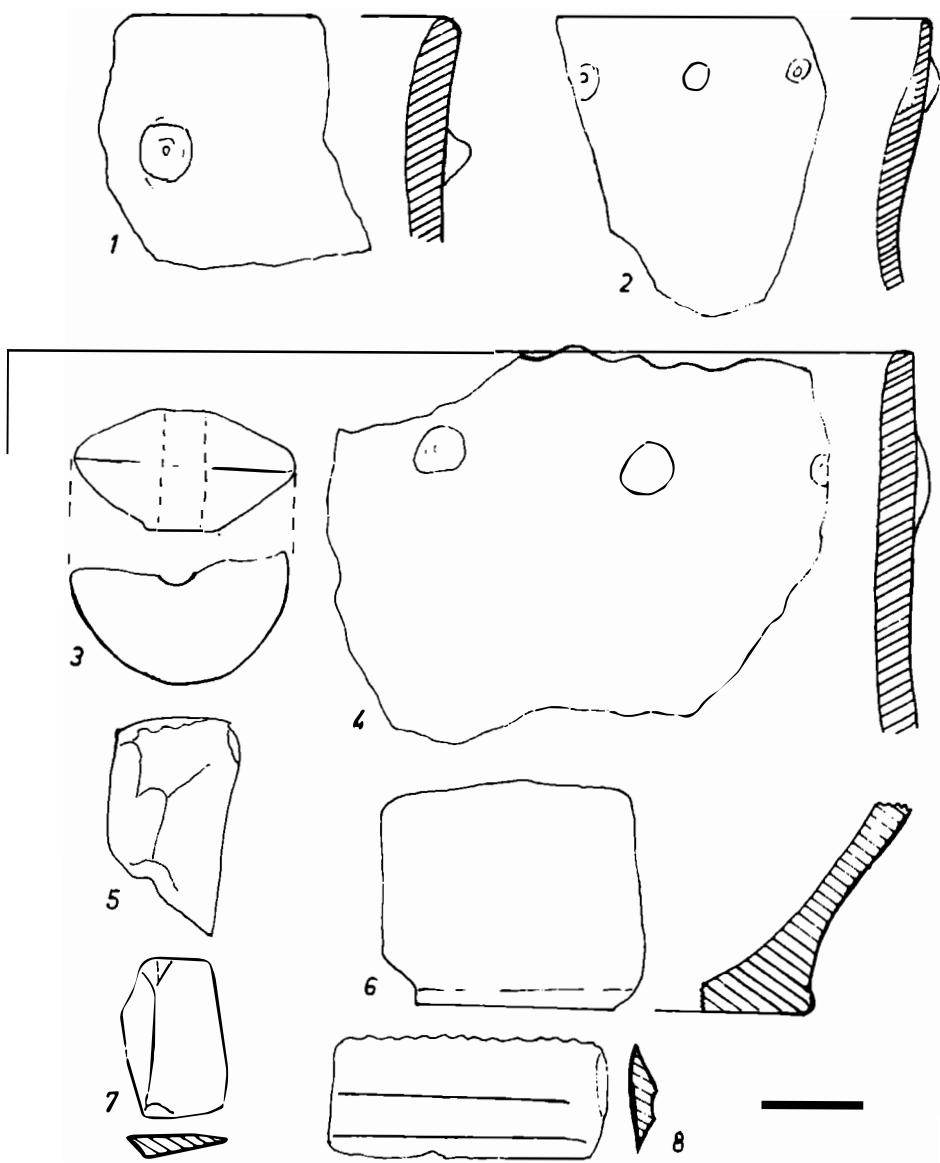


Fig.3. Objets de l'âge du bronze, civilizatio Glina.

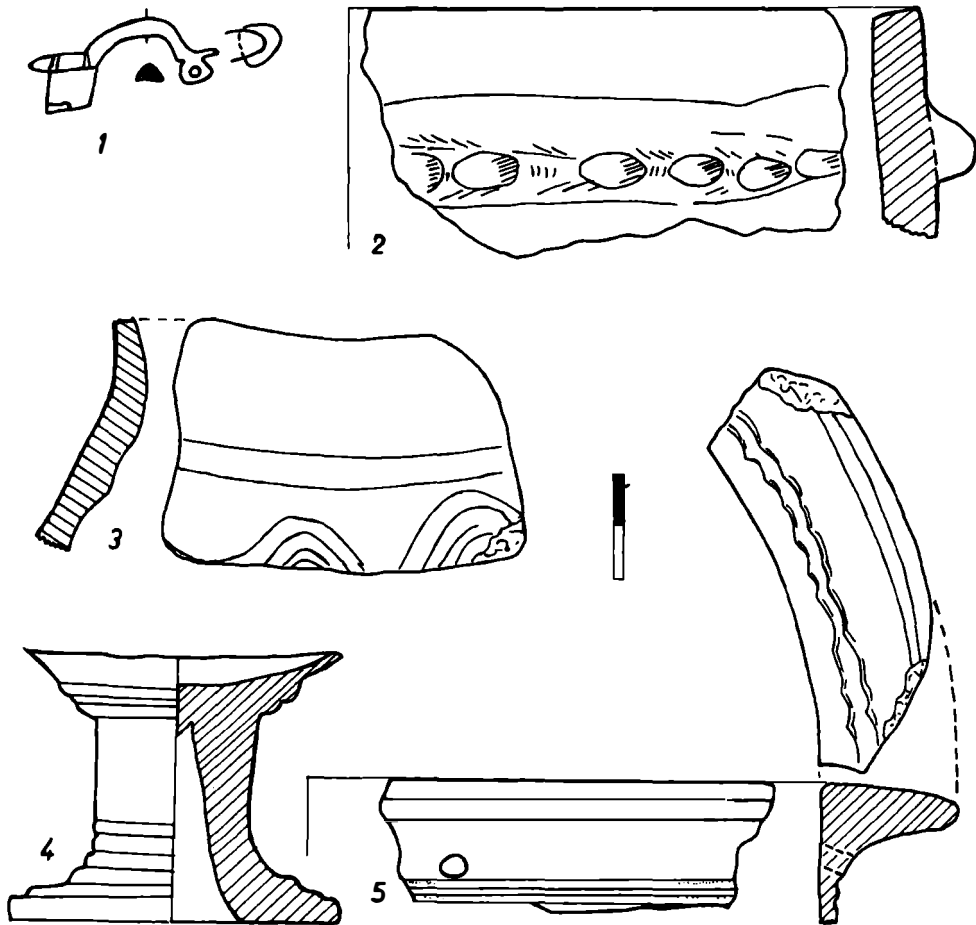
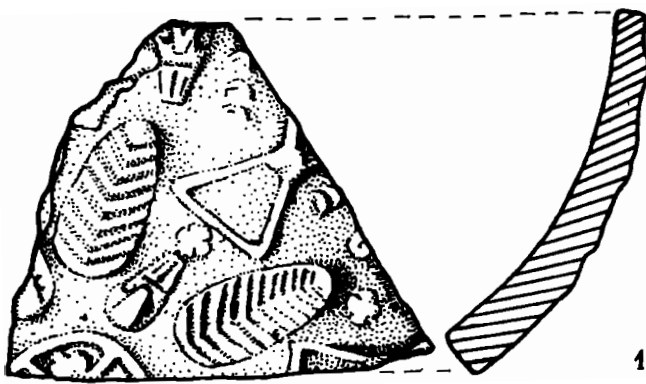
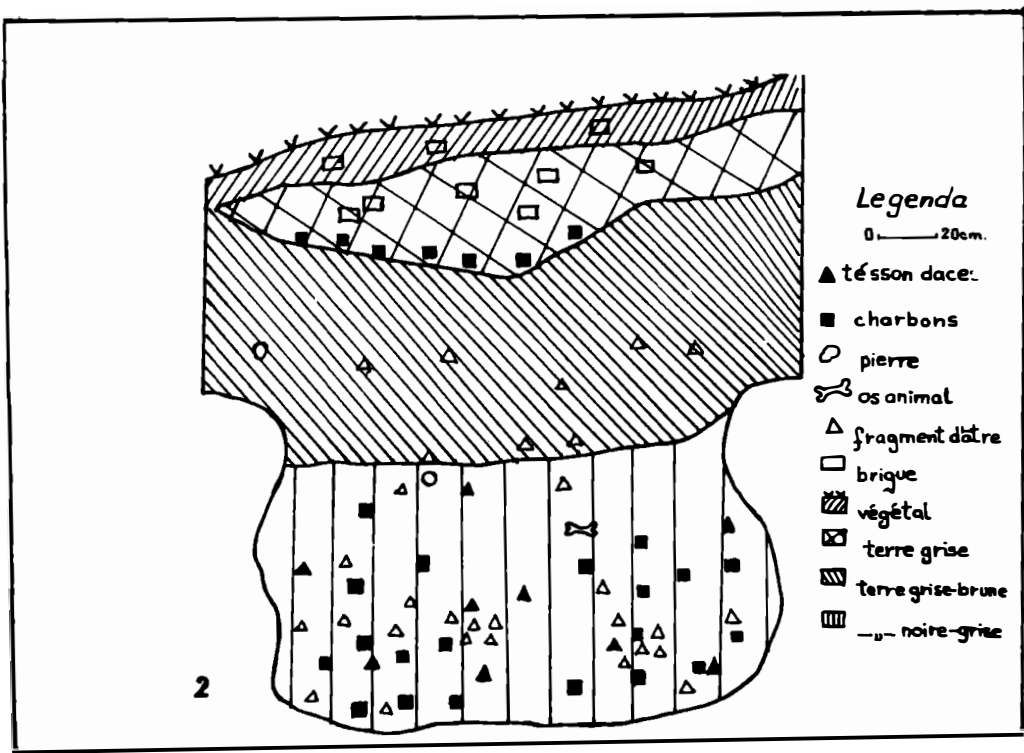


Fig.4. Objets géto-daces (1-2, 4-5) et des IXe-Xe siècles de n.é(2), (3).



1



2

Fig.5. 1, Bol à décor en relief; 2. La fosse géto-dace nr.6.

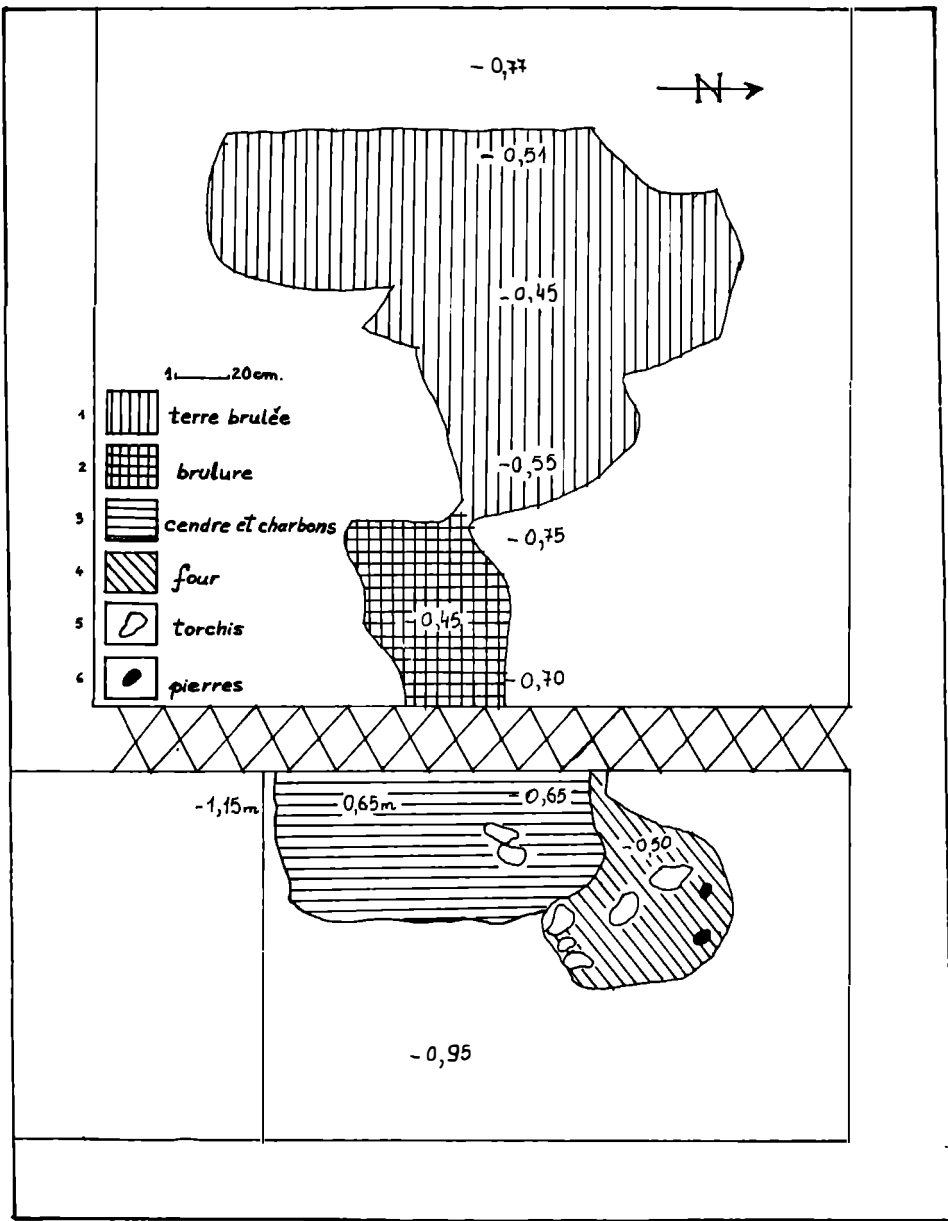


Fig.6. Le plan l'habitation préfeodale no.3.



1 2



3 4

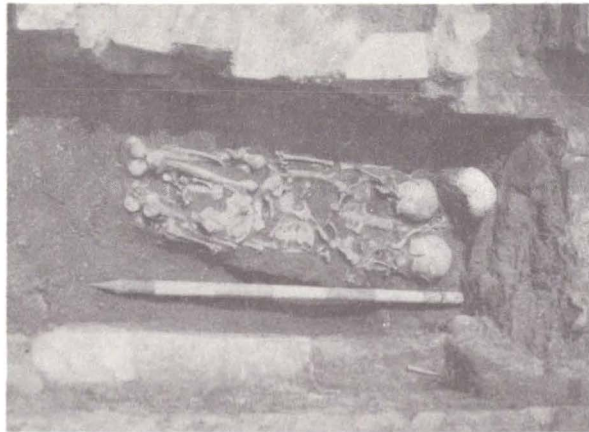
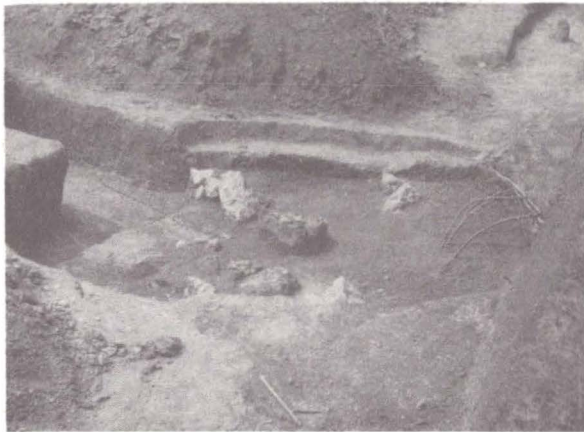


Fig.7. 1) La zone archéologique Cătălui-Căscioarele; 2) La partie méridionale des fondations du clocher; 3) Four du XVIII^e siècle; 4) Le caveau no.6.

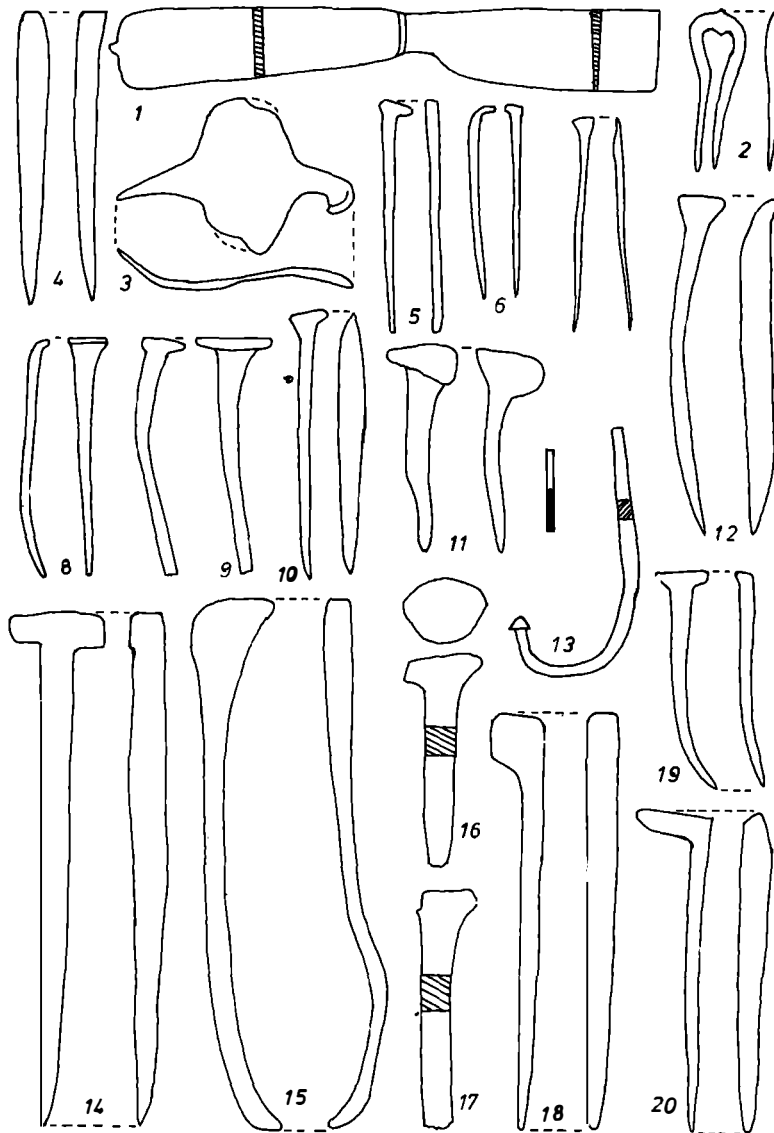


Fig.8. Objets en fer des XVIe-XVIIe siècles.

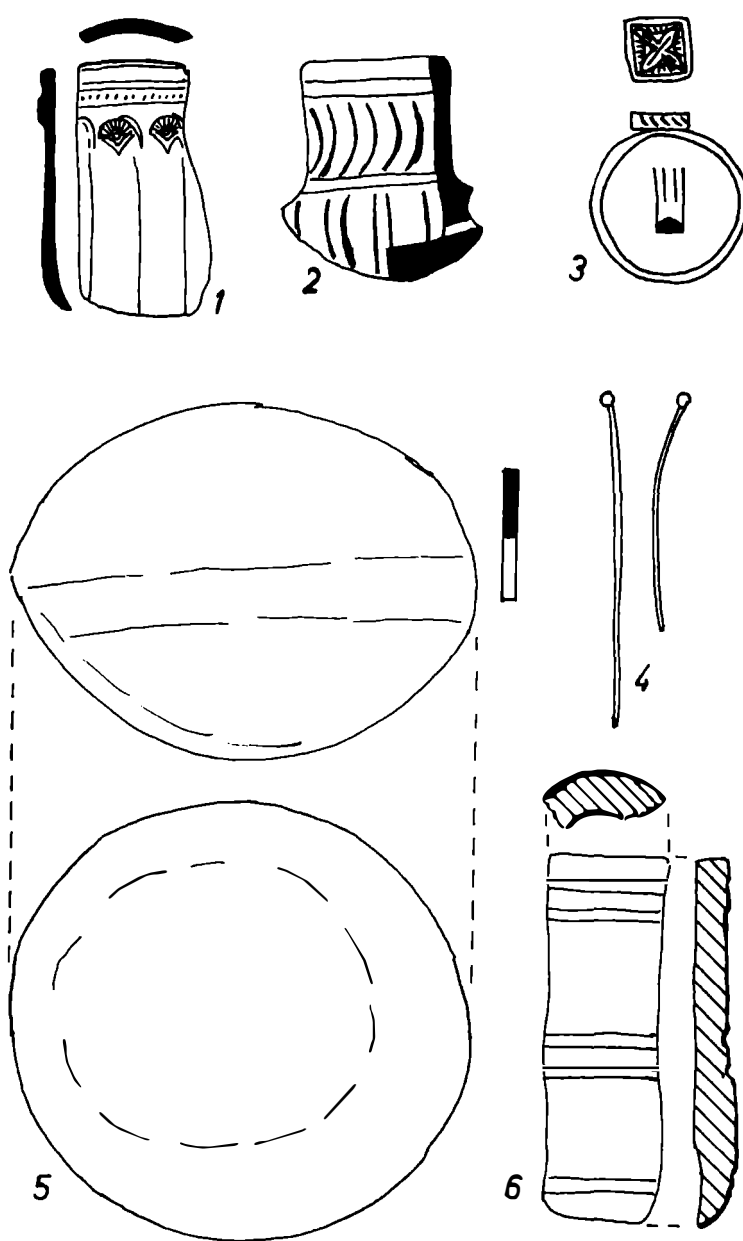


Fig.9. Objets des .XVIe-XIXe siècles.

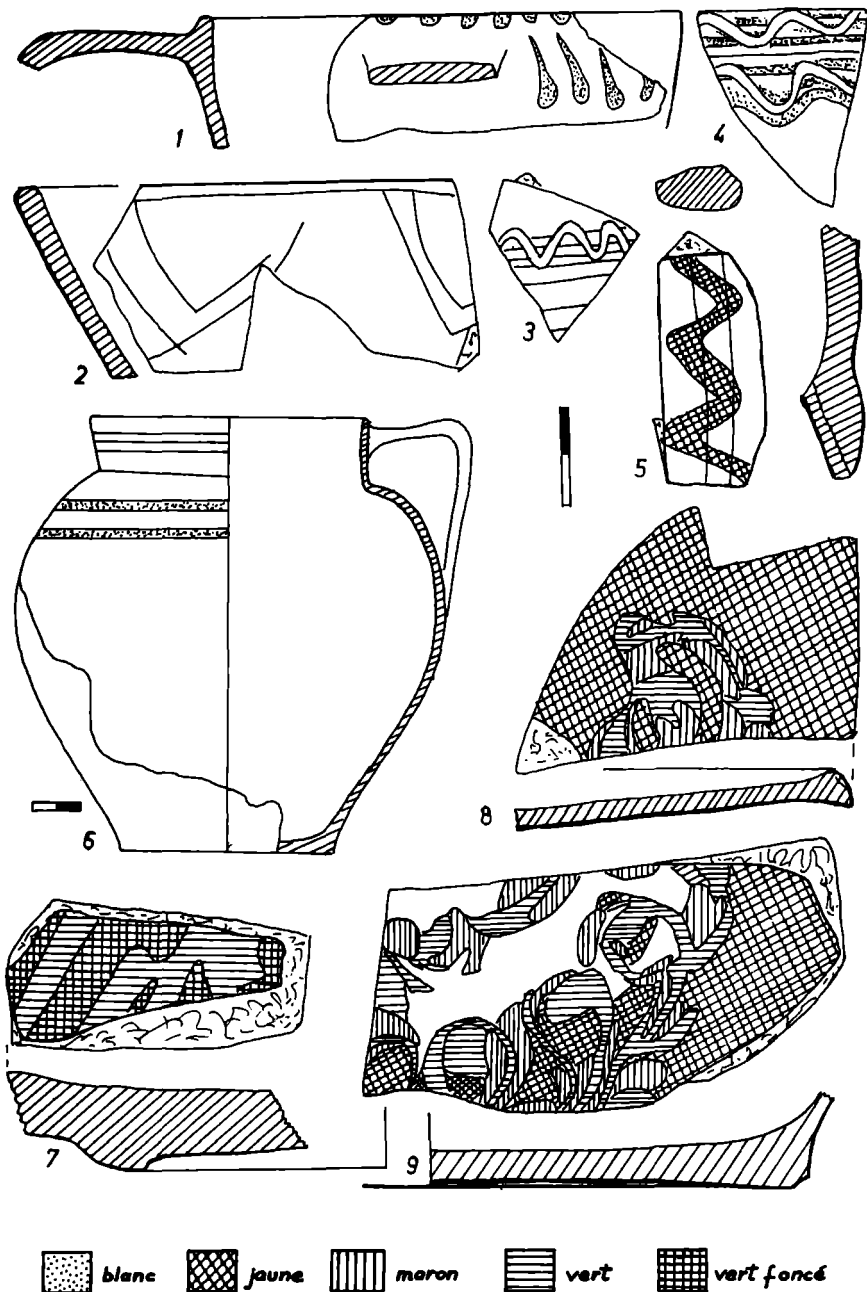


Fig.10. Céramiques des XVI-XIXe siècles.

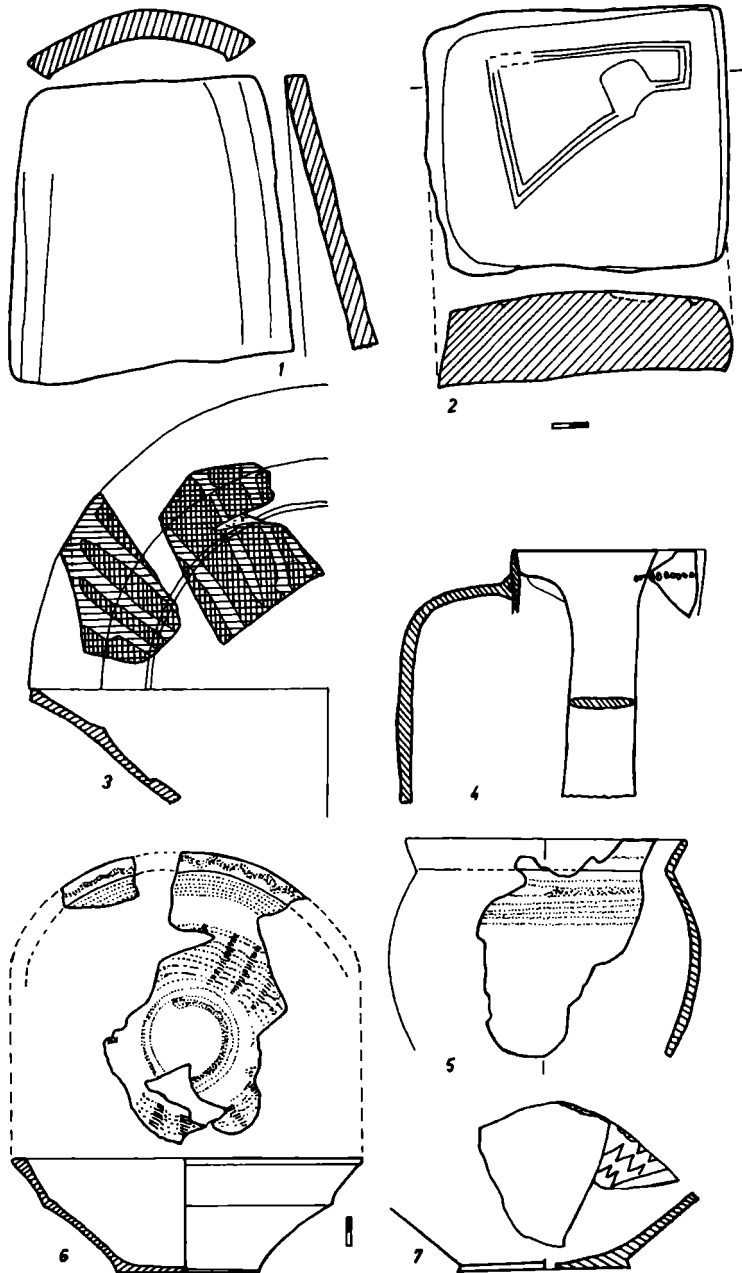


Fig.11. 1) Tuile; 2) Brique à decor incisé; 3-7) Vases céramiques.

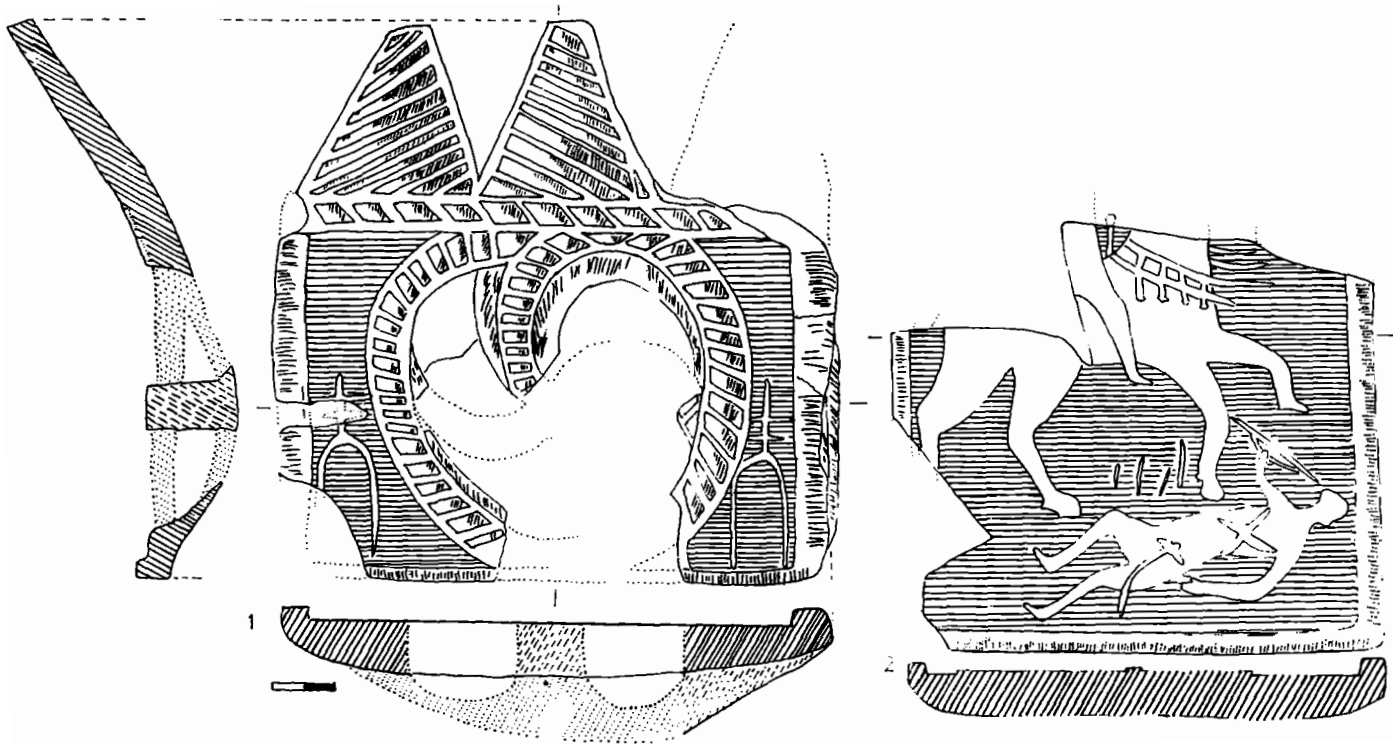


Fig.12. Carreaux de poêle.
www.cimec.ro

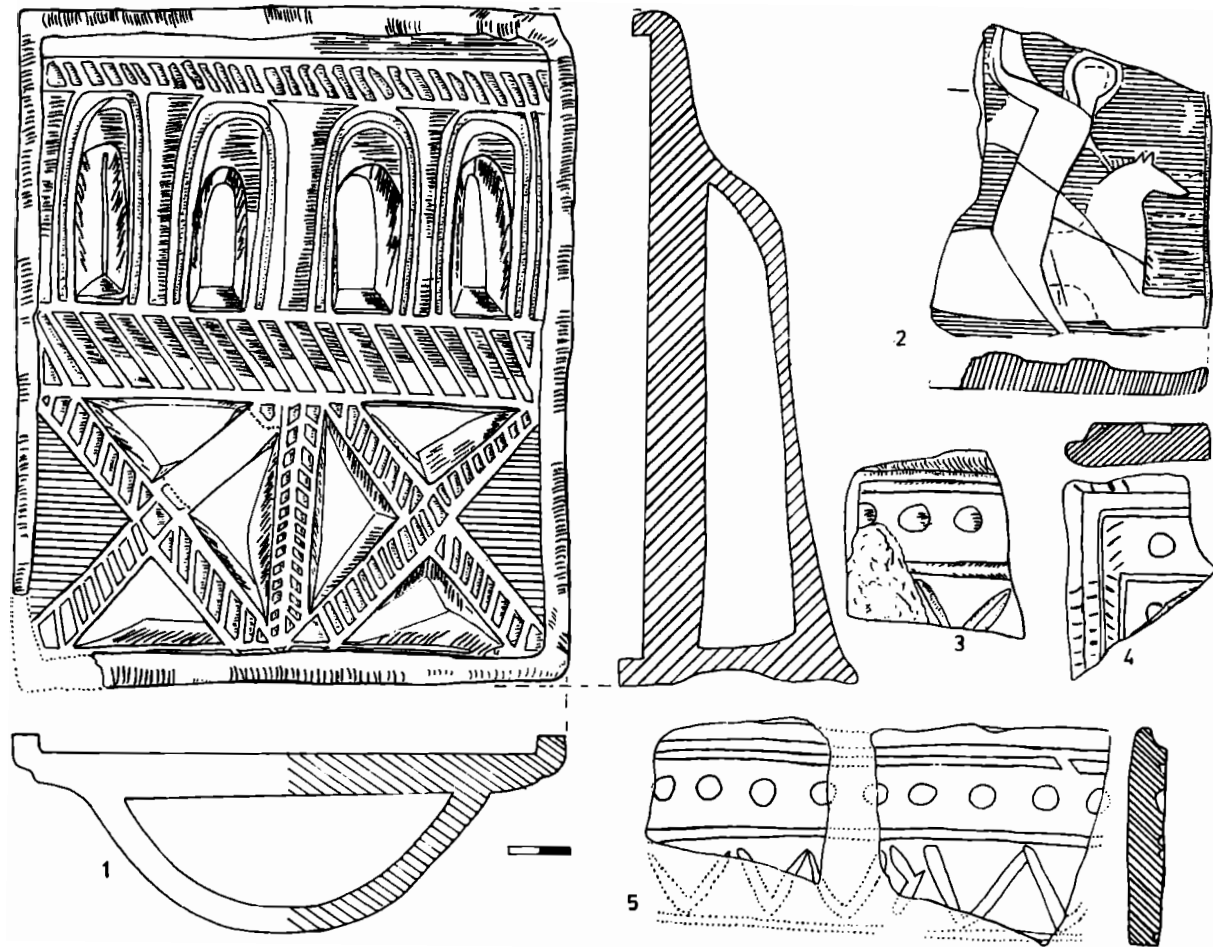


Fig.13. Carreaux de poêle.

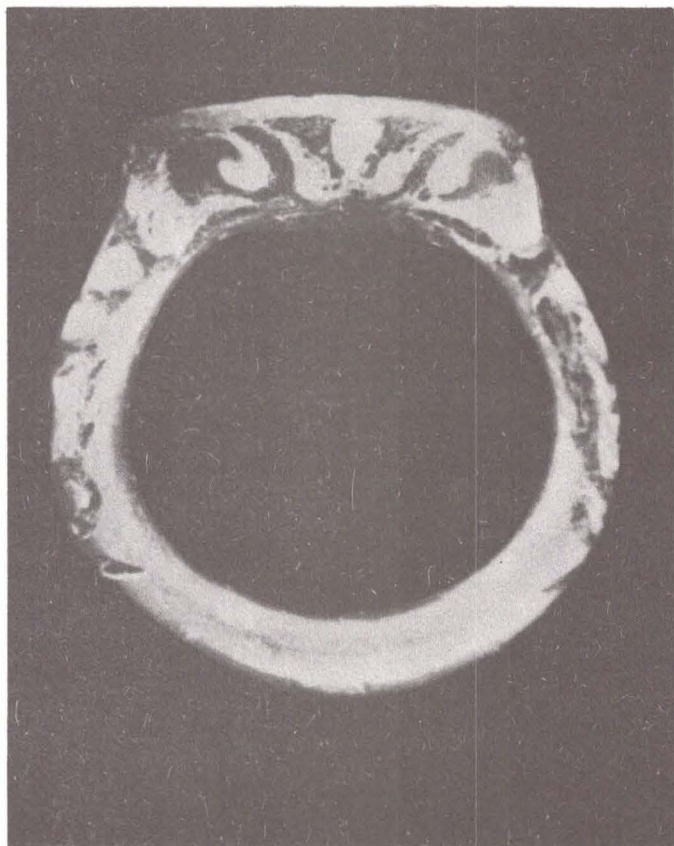


Fig.14. L'anneau-sigile en or de Hrisoscoulina.

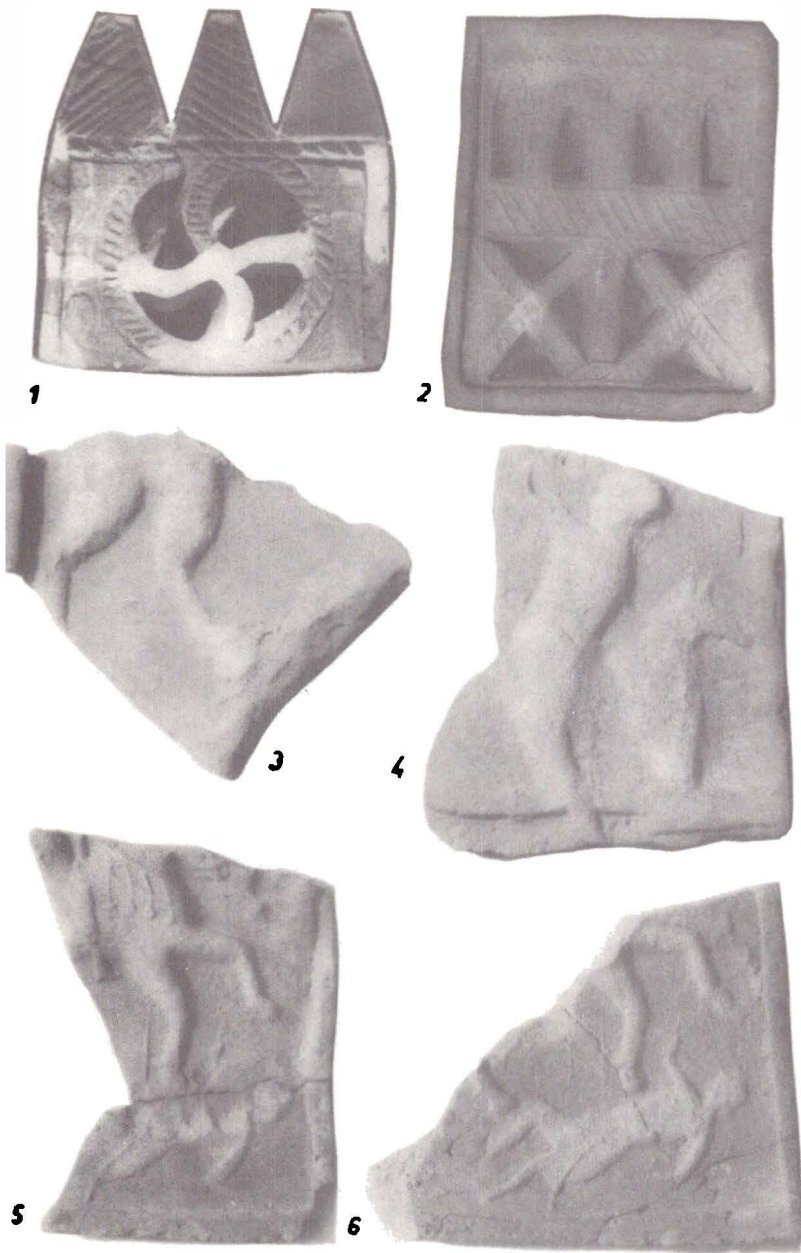
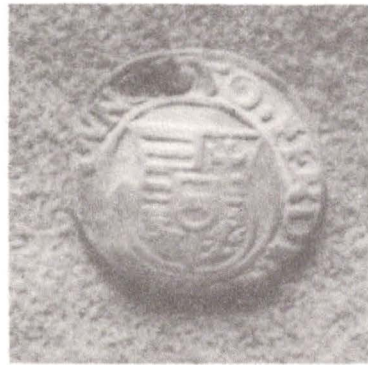
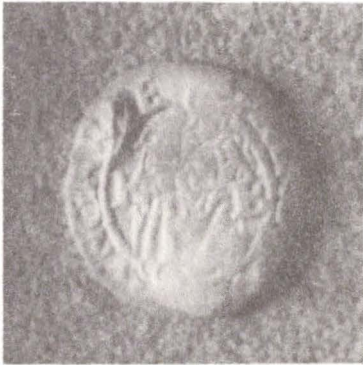


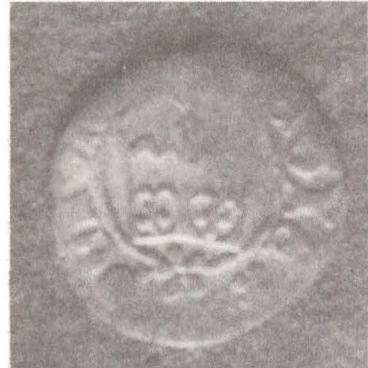
Fig.15. Carreaux de poêle.



1



2



3

Fig.16. Monnaies découvertes dans les tombes.

