

Eugen COMȘA

Cercetările arheologice intense, din ultimele decenii, privind evoluția comunităților din epoca neolitică, de pe teritoriul Munteniei, permit aprofundarea unor probleme interesante și importante, între care și aceea referitoare la tipurile de așezări ale purtătorilor diferitelor culturi documentate pe teritoriul amintit. O analiză amănunțită a acestor tipuri ne duce la unele concluzii de ordin istoric și la altele privind unele aspecte ale organizării sociale a acestor comunități străvechi.

Până în prezent, primele comunități neolitice stabilite pe teritoriul studiat, au fost acelea ale culturii Starčevo-Criș, care au pătruns în Muntenia, în două perioade din două direcții deosebite.

Un prim grup datând din faza Starčevo III (după periodizarea VI. Milojević) a pătruns dinspre Oltenia în vestul Munteniei. Comunitățile sale s-au răspândit, treptat, de-a lungul marginii sudice a zonei de dealuri, până aproximativ la Târgșorul Vechi<sup>1</sup> (jud. Prahova).

Au fost cercetate, mai intens, prin săpături, două așezări făcând parte din acest prim grup.

Una este cea de la Dulceanca<sup>2</sup> (jud. Teleorman). Această așezare era situată pe terasa joasă, lângă confluența pârâului Burdea cu râul Vedea. Reținem că urmele de locuire Starčevo-Criș se aflau în cuprinsul unui strat de pământ de culoare castanie-roșcată, indiciu că atunci în zonă se aflau păduri. Din cuprinsul stațiunii au fost cercetate numai două bordeie. În preajma ei nu s-au observat urme de șanț. Suprafața cercetată fiind restrânsă ca întindere, nu se pot face alte precizări.

Cea de a doua așezare cercetată este cea de la Târgșorul Vechi<sup>3</sup> (jud. Prahova). Pe baza observațiilor făcute, s-a precizat că așezarea *a aparținut unei populații care s-a stabilit pentru scurtă vreme, pe grindul din lunca pârâului de azi Leaot*<sup>4</sup>. Stațiunea nu era prevăzută cu șanț de apărare, iar locuințele de tip bordei, cu gropi de formă ovală neregulată, erau răspândite pe o suprafață destul de mare. Astfel, între bordeiele 2 și 3 era o distanță de 60 m<sup>5</sup>

În perioada de la sfârșitul evoluției culturii Starčevo-Criș, dinspre Moldova, a pătruns în nord-estul Munteniei un alt grup de astfel de comunități.

O așezare, din acea perioadă, a fost cercetată pe terasa înaltă, numită *Pe Jitie*, din dreapta văii Mera, lângă satul Bonțești<sup>6</sup> (jud. Vrancea). Atrage atenția faptul că în legătură cu materialul ceramic de tip Starčevo-Criș, s-au găsit masate bucăți de lipitură arsă, unele având imprimate, pe o parte, urme de nuiele, iar pe cealaltă parte se păstrează

fățuiala<sup>7</sup> Este evidentă dovada resturilor unei locuințe de suprafață, construită în sistem paiantă.

Prin urmare, deși este vorba de aceeași cultură, de complexe din alte faze, dar cu evoluție în zone deosebite, se constată diferențe în privința locurilor alese pentru așezare, anume ei preferau terasele înalte, spre deosebire de comunitățile mai vechi, din vestul Munteniei, iar locuințele lor au fost de suprafață, fiind clădite în sistem paiantă, față de bordeiele celor din vestul și nordul Munteniei.

Menționăm că unele comunități Starčevo-Criș târzii, din nord-estul Munteniei, s-au răspândit, în unele cazuri, în lungul râurilor, din zona de dealuri<sup>8</sup>, probabil în căutarea zăcămintelor de sare.

În parte, paralel în timp cu fazele finale ale culturii Starčevo-Criș, în câmpia Munteniei, s-a desfășurat evoluția comunităților culturii Dudești, împărțită în trei faze: Malul Roșu, Fundeni și Cernica<sup>9</sup>

Din datele de care dispunem, până în prezent, rezultă că majoritatea așezărilor culturii Dudești se aflau pe marginea teraselor joase (având maximum 4 - 5 m înălțime deasupra văii), în preajma unor ape. Rare sunt așezările din faza Cernica, aflate pe margini de terase înalte<sup>10</sup>. Într-un singur caz, până acum se cunoaște o așezare din această fază finală, situată pe un grind din mijlocul lacului Boian<sup>11</sup>

Rar, în așezările Dudești s-au delimitat câte două straturi, din faze deosebite<sup>12</sup>, dar, de obicei, așezările Dudești au câte un singur strat, cu aglomerări de materiale, mai ales, în preajma locuințelor.

Suprafața așezărilor diferă de la fază la fază. Cele din faza Malul Roșu ocupau o suprafață de circa 50 x 50m, iar cele din faza Fundeni având circa 100 x 100 m, în cazul așezării de la Dudești și mai mici, în cazul celei de la Fundeni. În schimb așezările din faza Cernica sunt de dimensiuni mai mari, de peste 100 m<sup>13</sup> și se află, de obicei, pe capete de terase, la confluența a două cursuri de apă, ceea ce credem înseamnă că se alegea pentru așezare un anumit loc, care asigura un larg câmp de vedere în jur.

Se observă, în stadiul actual al cercetărilor, că în cuprinsul așezărilor Dudești, locuințele nu erau prea multe și se aflau la intervale, destul de mari, una de alta, fără a se constata o anumită regulă în dispoziția lor în cadrul stațiunii<sup>14</sup>

Așezările comunităților Dudești erau deschise, indicând o perioadă relativ pașnică. Nu excludem posibilitatea ca în timpul fazei Cernica, situația să se fi schimbat.

Stațiunile Dudești din prima fază sunt caracterizate prin bordeie, iar locuințele din fazele următoare erau de suprafață, de formă rectangulară, construite în sistem paiantă. Din timpul fazei Cernica sunt documentate și unele bordeie<sup>15</sup>

Comunitățile culturii Dudești reprezintă o populație specifică zonei de câmpie. Până în prezent, nu se cunoaște nici o așezare Dudești în zona de dealuri.

Spre sfârșitul evoluției culturii Dudești, dinspre sud-vestul Moldovei, în nord-estul Munteniei au pătruns unele comunități târzii ale culturii cu ceramică liniară. Acestea s-au întins spre sud-vest aproximativ până la Lacul Turcului<sup>16</sup>, localitate aflată lângă râul Ialomița, la circa 20 km spre sud-est de Ploiești.

Despre așezările acelor comunități, cercetate prin săpături s-au publicat puține date, dar și așa, dacă avem în vedere tipul de așezare din Moldova al purtătorilor culturii, este desigur vorba și în Muntenia de așezări modeste, aflate pe terasele joase ale râurilor. Nu dispunem încă de alte date despre astfel de așezări din Muntenia, afară de faptul că la Sudiți (jud. Buzău) s-a găsit o groapă de bordei, cuprinzând numai materiale specifice culturii cu ceramică liniară<sup>17</sup>

În continuare, în Muntenia, pe fondul principal reprezentat de purtătorii culturii Dudești, dar cu un amestec cu comunitățile culturii ceramicii liniare din nord estul Munteniei, s-a format cultura Boian, cu o evoluție îndelungată, de-a lungul a patru faze, numite: Bolintineanu, Giulești, Vidra și de tranziție<sup>18</sup>, fiecare s-a manifestat în chip deosebit, în privința arealului de răspândire, respectiv a contactelor cu comunitățile culturilor vecine.

Comunitățile fazei Bolintineanu și-au ales locuri de așezare destul de variate, căci ele au fost răspândite, mai ales, în câmpie, dar și în zona de dealuri (nord-estul provinciei).

Majoritatea așezărilor din faza Bolintineanu, cunoscute, până acum în câmpie, se aflau pe marginea teraselor joase, pe porțiuni din preajma unor coturi mai pronunțate (de exemplu așezarea de la Cățelu).

Așezarea de la Cățelu (fig. 1) a avut circa 100 m lungime și aproximativ 50 m lățime, fiind alcătuită dintr-un număr destul de mic de bordeie. Materiale, de tot felul, găsindu-se mai ales, în vecinătatea locuințelor. Menționăm că în pământul de umplură al gropii bordeiului cercetat, s-au găsit și bucăți mari, răzlețe, de lipitură arsă, provenite din construcția de deasupra solului<sup>19</sup>

Alte așezări, mai puține, s-au găsit pe coturi mari ale teraselor înalte, mărginite de maluri abrupte, mai ușor de apărut (de exemplu Piscul Crăsani<sup>20</sup>).

Se cunoaște o așezare aflată pe grindul *Grădiștea Ulmilor*, din mijlocul lacului Boian, de lângă Dunăre. Resturile de locuire din faza Bolintineanu s-au găsit în partea de mijloc a grindului, formând un strat de cultură subțire. Astfel de resturi s-au găsit pe o suprafață de circa 80 m lungime și circa 60 m lățime<sup>21</sup>. Reținem că peste acest complex s-a ridicat, mai târziu tellul gumelnițean Boian B.

Un complex Bolintineanu, mai deosebit, s-a găsit și a fost cercetat în zona de dealuri din nord-estul Munteniei, aproape de localitatea Fulga (jud. Buzău). Resturile de locuire s-au găsit pe o suprafață restrânsă, în jurul unei vetre, pe panta lină a unui bot de deal<sup>22</sup>. Din cauza întinderii reduse a săpăturii nu putem preciza dacă ne aflăm în fața unei așezări cu o suprafață modestă sau dacă este vorba numai de o locuință, din preajma căreia am adunat o cantitate apreciabilă de felurite materiale.

În cursul fazei Giulești s-au produs schimbări importante în domeniul economic și social. Atunci s-a făcut, pe teritoriul Munteniei și în ținuturile vecine, trecerea de la cultivarea grânelor cu săpăliga la folosirea unui plug primitiv cu tracțiune animală<sup>23</sup>, cu urmarea firească trecerea de la viața semi-stabilă la cea sedentară și la schimbări în domeniul organizării sociale, trecerea, cu timpul, la patriarhat.

În domeniul așezărilor, în etapa de început a fazei, s-au descoperit și cercetat prin săpături, o serie de complexe, reprezentate prin gropi de bordei, izolate, aflate pe malurile lacurilor din preajma Dunării și ale altor ape<sup>24</sup>. Ele ar putea corespunde unor familii care se deplasau din așezările lor permanente, pe malul apelor, pentru sezonul de pescuit.

În sudul câmpiei, în perioada de sfârșit a fazei, a început schimbarea tipului de așezare, au fost alese, anume, prelungiri înguste, de terase înalte, mărginite de pante abrupte<sup>25</sup>, deci locuri mai ușor de apărat, în caz de atac, un indiciu de perioadă mai frământată.

De altfel, spre sfârșitul fazei se constată răspândirea, evident, cu forța, a comunităților Giulești în sud-estul Transilvaniei<sup>26</sup> și sudul Moldovei.

Din rezultatele cercetărilor, de până acum, rezultă că începând din acea perioadă, evoluția comunităților culturii Boian a fost inegală. Cele din sud au evoluat la faza Vidra, în timp ce în nord-estul provinciei, s-a continuat în timp dăinuirea fazei Giulești<sup>27</sup>, cu așezări aflate în lunca râurilor și în zona de dealuri.

Astfel, așezarea de pe *Gurguiul Balaurului* (fig. 10), de lângă Fulga (jud. Buzău) ocupa un bot de deal, lângă un pârâiaș. Locuințele din acea stațiune erau puține ca număr și erau răspândite pe o suprafață de circa 80 m lungime și circa 40 m lățime. În cursul săpăturilor s-au descoperit resturile a două locuințe de tip bordei<sup>28</sup>.

Unele din comunitățile fazei Giulești au trăit și pe grindurile din lacurile de lângă Dunăre, după cum o dovedesc materialele de acest tip găsite pe grindul *Grădiștea Ulmilor*<sup>29</sup>.

În cuprinsul așezărilor din această fază locuințele erau răspândite, fără a se respecta o anumită ordine și erau orientate diferit. Între locuințe nu s-au găsit construcții anexe.

O caracteristică a acestor așezări este aceea că în cuprinsul lor se formează straturi de cultură subțiri, iar materialele se găsesc grupate pe locul locuințelor și în preajma lor.

Comunitățile fazei Vidra au trăit, de obicei în așezări situate pe popine aflate în luncile râurilor, (fig. 3) sau pe prelungiri înguste de terase, înalte, mărginite de pante abrupte<sup>30</sup>.

O așezare importantă, (din care s-a cercetat doar o treime) este cea de la Glina (din apropiere de București), care avea o suprafață de circa 90 x 50 m (fig. 2). Stratul de cultură corespunzător era gros de circa 50 cm.

Prin săpăturile din anii 1943 - 1948, au fost descoperite resturile a 10 locuințe de suprafață, rectangulare, răspândite aproximativ pe două șiruri, în lungul axului mare al așezării<sup>31</sup>. Considerăm că și în restul stațiunii locuințele au fost răspândite la fel. Porțiunea dinspre terasă era liberă. Din trei părți suprafața stațiunii era mărginită de pante abrupte, iar legătura cu terasa înaltă vecină, era întreruptă printr-un șanț de apărare.

Alte așezări, din faza Vidra, erau situate pe grinduri. Așa este cea numită Boian A, de pe grindul *Grădiștea Ulmilor*, din mijlocul lacului Boian. O mare parte din

întinderea aşezării a fost distrusă de apele lacului. Din întinderea ei, până în anul 1961, s-a păstrat numai o suprafaţă de circa 40 x 30 m<sup>32</sup>. După secarea lacului Boian, am verificat zona din preajma aşezării, care înainte era acoperită de apele lacului. S-au găsit trei aglomerări de materiale, urmele unor locuinţe. De asemenea, s-au observat urme de locuire pe o fâşie de teren spre est, pe care s-au delimitat alte trei astfel de aglomerări de materiale.

Amintim că la fel ca şi în faza Giuleşti şi din timpul fazei Vidra, se găsesc gropi de bordei, izolate, aflate pe malul unor lacuri<sup>33</sup>. Considerăm că este vorba tot de locuiri sezoniere legate de pescuit.

Menţionăm că încă nu avem date despre aşezări din faza Vidra, aflate în zona de dealuri.

În timpul fazei de tranziţie de la cultura Boian la cultura Gumelniţa (care după părerea noastră corespunde cu faza Gumelniţa A1) s-au produs frământări destul de serioase. Astfel, comunităţi din această fază au trecut Dunărea în Dobrogea<sup>34</sup> şi au cucerit întregul ei teritoriu, locuit până atunci de comunităţile culturii Hamangia, a cărei evoluţie a încetat. O parte din vechea populaţie locală a fost asimilată de către noii veniţi, formându-se, de aceea, o variantă regională a culturii Gumelniţa.

Un alt grup de comunităţi din faza de tranziţie s-a extins dincolo de Olt, în Oltenia, până la Jiu<sup>35</sup>, în dauna comunităţilor culturii Vădastra a cărei evoluţie a încetat din această cauză.

Aşezările din faza de tranziţie sunt documentate numai în zona de câmpie. Ele erau ridicate pe prelungiri de terase înalte sau pe popine aflate în luncile râurilor şi mai rar pe grinduri din bălţile Dunării<sup>36</sup>. Subliniem că, până în prezent, nu s-a găsit nici o locuinţă izolată pe malul bălţilor.

Din această fază a fost cercetată, timp de 30 de ani, aşezarea de la Radovanu<sup>37</sup> (jud. Călăraşi) de pe locul numit *La Muscalu* (fig.4), unde s-a dovedit că în realitate a existat un complex şi anume:

a) o aşezare deschisă, aflată în vale, pe panta lină a Văii Coadelor, formată din mai multe locuinţe de suprafaţă, fără sistem de apărare.

b) din aşezarea de pe o prelungire a terasei înalte, prevăzută cu şanţ de apărare.

c) din necropola aflată pe terasa înaltă, în preajma aşezării.

d) dintr-o construcţie modestă, aflată dincolo de şanţul de apărare, care a servit drept atelier de ţesut.

După părerea noastră, în realitate, multe din aşezările gumelniţene au componente similare, care însă nu au fost căutate. Prin urmare, este de dorit, atunci când se fac săpături în aşezările tell să se cerceteze şi zona vecină.

În aşezarea de la Radovanu, din punctul *La Muscalu*, în stratul de cultură, gros de 1,65m la bază s-au găsit slabe şi izolate urme de locuire din faza Vidra, care se aflau sub resturile a patru aşezări suprapuse, toate datând din faza de tranziţie de la cultura Boian la cultura Gumelniţa, deci toate aparţineau aceleiaşi populaţii, din diferite etape de evoluţie.

Cea mai veche aşezare era reprezentată printr-o singură locuinţă de suprafaţă, rectangulară, cu podeaua platformă.

Subliniem că încă din acea perioadă așezarea a avut șanț de apărare, dar nu unul simplu, care să o despartă de terasa vecină, ci cu traseul oval, care separa așezarea de terasă și se continua pe pante, până în vale, înconjurând așezarea.

Cea de a doua așezare, în ordine cronologică, era compusă din patru construcții (fig. 5/1) din care două erau locuințe de același tip și două erau construcții anexă. Menționăm că toate patru erau dispuse într-un șir regulat, având axele lungi paralele, la intervale mici între ele.

Merită o atenție deosebită ultimele două așezări.

Cea de a treia în ordine cronologică, era formată din 12 locuințe (fig. 5/2) toate de suprafață, rectangulare, cu podea-platformă. În unele din ele s-au păstrat resturile unor cuptoare și un fel de prispe înguste.

Locuințele erau dispuse în două șiruri paralele. Între cele două șiruri fiind lăsată, pe mijloc, o uliță de circa 7m lățime. Fiecare șir era compus din câte șase locuințe, toate cu axul lung paralel, aflate la câte circa 1 - 1,5 m distanță una de alta. Se cuvine subliniat și faptul că intrările în locuințe, la ambele șiruri, se aflau nu spre uliță, cum ne-am fi așteptat, ci erau pe latura îngustă dinspre sud, deci unele erau spre uliță, altele erau în direcție opusă.

Din datele expuse, rezultă clar, că așezarea respectivă a avut o organizare, conform unor reguli respectate de toți membrii comunității.

Ultima așezare, cea de a patra (fig. 6) era formată tot din 12 locuințe, dar din acestea numai 3 erau dispuse, conform tradiției, în șir, celelalte fiind răspândite fără o anumită ordine. Unele din acestea aveau alături construcții anexe, mai mici, fără amenajări interioare. Deosebirea care se constată între ultimele două așezări de la Radovanu, constituie o dovadă evidentă, că în răstimpul dintre cele două așezări, în cadrul comunităților fazei de tranziție s-au produs anumite schimbări în organizarea socială, ceea ce a permis construirea unor locuințe, fără o anumită ordine, care să fie impusă și respectată de către toți membrii comunității.

Observațiile prezentate cu privire la schimbarea, treptată, a numărului locuințelor, ca și a planului general, de la o perioadă la alta, au desigur o explicație istorică. Ele sunt cu atât mai utile, cu cât în cazul complexului studiat, ne aflăm în fața unor așezări aparținând aceleiași populații, din diferite etape de evoluție, nu prea îndepărtate în timp, unele de altele<sup>38</sup>

Se cuvine să menționăm și așezarea din faza de tranziție, aflată pe capătul de vest al grindului *Grădiștea Ulmilor*, din mijlocul lacului Boian. În vecinătatea ei s-au găsit și câteva din mormintele comunității respective<sup>39</sup>

Pe baza evoluției comunităților fazei de tranziție, prin continuitate directă, fără intervenții din afară, s-a format în Muntenia, cultura Gumelnița.

Purtătorii culturii Gumelnița au avut o evoluție îndelungată, care a fost împărțită în mai multe faze. Mai des folosită este, până acum, împărțirea culturii în fazele: Gumelnița A1, A2 și B1<sup>40</sup> După părerea noastră, faza Gumelnița A1, corespunde cu faza de tranziție, iar celelalte două faze le-am numit: faza Sultana (=Gumelnița A2) și faza Jilava (=Gumelnița B1). Numele le-am dat pe baza unor complexe închise.

În general, așezările gumelnițene s-au amenajat pe prelungiri ale teraselor înalte (de exemplu Sultana, fig. 7) sau pe popine aflate în luncile râurilor (de exemplu Gumelnița). De obicei, așezările gumelnițene sunt mărginite de pante abrupte și sunt prevăzute cu șanț de apărare. Până în prezent nu a fost săpată în întregime nici o așezare din faza Sultana. Prin urmare, nu ne putem referi la modul lor de organizare internă.

Datorită locuirii repetate și îndelungate, pe aceste ridicături, s-au format două telluri (de exemplu Tangâru, fig. 3) cu mai multe niveluri de locuire, având, multe dintre ele, straturi de cultură de mai mulți metri grosime.

Din faza Sultana sunt și unele telluri formate pe grindurile din lacurile de lângă Dunăre (de exemplu așezarea Boian B).

De la începutul fazei Jilava (=Gumelnița B1) a fost cercetată în întregime, prin săpăturile efectuate sub conducerea lui Vladimir Dumitrescu, așezarea de pe *Ostrovelul* din lacul Cătălui, de lângă Căscioarele<sup>41</sup> (jud. Călărași).

Stațiunea din acea fază, era compusă din 16 locuințe (fig. 8) răspândite fără o anumită ordine, pe cea mai mare parte din întinderea *Ostrovelului*. Locuințele erau de suprafață, de formă rectangulară, cu dimensiuni apreciabile (până la maximum 14 x 9m). Spre marginea vestică se aflau resturile unei construcții mici, probabil, anexă.

Datorită răspândirii comunităților culturii Cernavoda I dinspre răsărit, de-a lungul Câmpiei, o parte din comunitățile de la sfârșitul culturii Gumelnița au fost dislocate și s-au stabilit în nord vestul Munteniei<sup>42</sup>, unde și-au continuat viețuirea.

Din acea perioadă frământată, datează așezarea gumelnițeană de la Teiu<sup>43</sup> (jud. Argeș). Cu prilejul săpăturilor efectuate de Ion Nania, sub conducerea lui Sebastian Morintz, a fost cercetată în întregime așezarea și s-au făcut observații importante (fig. 9).

S-a dovedit că, în realitate, este vorba de un complex alcătuit din două părți: așezarea deschisă aflată pe terasă, care a fost alcătuită din cel mult 15 - 20 locuințe, care erau înghesuite pe o suprafață restrânsă și așezarea de tip tell, aflată pe ridicătură lângă malul stâng al pârâului Mozacu. La început, în jurul acesteia din urmă, a fost amenajat un șanț de apărare, prevăzut cu un val de pământ, pe care mai târziu, s-a făcut o palisadă, din trunchiuri de copaci, fixate la intervale de circa 1m, între care s-au împletit crengi drepte și lungi de copaci. Între așezare și terasă a fost făcut un pod. În perioada corespunzătoare nivelului 2, în așezarea tell au fost cel mult 10 locuințe de suprafață, cu podea-platformă<sup>44</sup>

În nord-estul Munteniei, în prima parte a neoliticului târziu, este documentat aspectul cultural Aldeni II, format în zona de contact între comunitățile de la începutul culturii Gumelnița și cele ale culturii Cucuteni.

Comunitățile aspectului au trăit în Muntenia, în așezări situate pe malul Dunării, în zona de câmpie, dintre care unele sunt pe marginea teraselor, altele, mai multe, pe popine. În zonele mai înalte stațiunile sunt pe boturi de deal. Majoritatea așezărilor Aldeni II au mai multe niveluri de locuire, în unele cazuri formându-se telluri<sup>45</sup>

Din numărul apreciabil de așezări studiate prin săpături vom aminti câteva.

Așezarea de la Brăilița<sup>46</sup>, cu un singur strat de cultură, se afla pe terasa inferioară a Dunării, iar cele de la Lișcoteanca<sup>47</sup> (jud. Brăila) și de la Largu<sup>48</sup> (jud. Buzău) sunt situate pe popine, în luncile unor râuri.

Stațiunea, destul de intens cercetată, de la Fulga (=Aldeni) se afla pe un bot de deal și este mărginită de pante<sup>49</sup>, iar o albiere de teren din marginea ei dinspre restul dealului, ne face să presupunem, existența acolo a unui șanț de apărare. De altfel majoritatea așezărilor de acest tip, aflate pe prelungiri de terasă sau pe margini de terasă erau prevăzute cu șanțuri de apărare. În unele cazuri aveau câte două șanțuri.

Locuințele din cuprinsul lor erau de suprafață, construite în sistem paiantă. Se menționează că la construirea locuințelor de la Fulga s-au folosit și pietre<sup>50</sup>. Podeaua era din lut bătătorit. În faza târzie locuințele aveau podea platformă.

\*

Pe baza datelor prezentate se ajunge la concluzia de ordin istoric că pe teritoriul Munteniei evoluția așezărilor comunităților neolitice se poate împărți în două perioade:

Prima perioadă este caracterizată prin așezări situate pe marginile teraselor joase, fiind formate dintr-un număr mic de locuințe de tip bordei. Se cunosc, în rare cazuri și unele locuințe de suprafață. Așezările nu au șanț de apărare.

Se cuvine subliniat că în acea perioadă astfel de așezări se cunosc în zona de dealuri, în câmpie și pe grindurile din lacurile Dunării. Menționăm și bordeiele izolate, de pe malul bălților, pe care le legăm de sezonul de pescuit.

Această primă perioadă corespunde cu evoluția comunităților culturii Dudești și primelor două faze (Bolintineanu și Giulești) ale culturii Boian.

Modificările importante care au provocat progrese deosebite în viața acelor oameni și trecerea la cea de-a doua perioadă considerăm că au fost provocate de trecerea treptată de la cultivarea primitivă a plantelor, cu săpăliga, muncă efectuată mai ales de femei, la un nou mod, anume la cultivarea plantelor prin folosirea unui plug primitiv cu tracțiune animală. La acest nou mod de cultivare au participat, în special bărbații.

În această perioadă se face trecerea treptată la viața sedentară, atunci a început să crească numărul membrilor comunităților, iar pentru așezări s-au ales, în special, locuri mai ușor de apărat, situate pe terasele înalte, pe popine și pe grinduri. Cele de pe terasele înalte, aflate pe prelungiri sau numai pe coturi de terasă aveau șanț de apărare.

Merită amintită situația din timpul fazei Vidra și din prima etapă a fazei de tranziție de la cultura Gumelnița, când în cuprinsul așezărilor locuințele erau construite în șiruri, respectând o anumită ordine de organizare. Situația nu a durat prea mult, căci tot în faza de tranziție se constată o schimbare de fond, când locuințele nu s-au mai clădit în șiruri, ci răspândite, la diferite intervale și orientări, unele din ele fiind prevăzute cu construcții anexe. Prin urmare, fără a se mai respecta orânduirea socială de până atunci.

În această ultimă perioadă, care corespunde cu ultimele două faze ale culturii Boian (Vidra și de tranziție) și cu cultura Gumelnița, se constată intensificarea vieții



sedentare și faptul revenirii, în răstimpuri, în același loc, din care cauză s-au format tellurile. Faptul poate fi explicat prin creșterea numărului populației, ceea ce a necesitat, credem, împărțirea pământului între comunitățile învecinate. În plus, trebuie să ținem seama că prin metodele de cultivare a plantelor de atunci, după o anumită perioadă terenul secătuia și comunitățile erau obligate să se mute în alt loc și să cultive alte terenuri, iar mai târziu, din aceeași cauză, să fie nevoite să revină pe locul așezării mai vechi, formându-se astfel un nou strat cu locuințele și amenajările necesare.

Acestea sunt problemele principale care se pun în legătură cu diferitele tipuri de așezări din epoca neolitică de pe teritoriul Munteniei.

14 septembrie 1996

## LES TYPES DES AGGLOMÉRATIONS DE L'ÉPOQUE NÉOLITHIQUE DE LA MUNTÉNIE

### Résumé

En Munténie, pendant l'époque néolithique il y a deux types d'agglomérations.

Pendant le néolithique du début et au commencement du néolithique moyen les agglomérations ont été situées sur les bas terrasses auprès des rivières et les lacs.

Ces agglomérations ont eu un nombre réduit des huttes, qui, d'après les observations faites jusqu'à présent, n'ont pas été répandues d'après des règles respectées par tous les membres de la communauté. De même il n'y a pas des agglomérations délimitées par des fosses.

Pendant la deuxième période les agglomérations ont été situées surtout sur les prolongements des hauteurs ayant des pentes abruptes, la liaison avec le reste de la terrasse étant interrompue par une fosse assez profonde. Les habitations ont été rectangulaires, construites à la surface, en torchis.

Commençant avec la phase Vidra on constate une tendance d'organisation des habitations d'après un plan. Dans les agglomérations appartenant à cette phase et puis pendant la phase de transition à la culture de Gumelnitza il y a des agglomérations dans lesquelles les habitations forment des rangées, mais après une période assez courte vers la fin de la phase de transition, les habitations ne respectent plus une certaine ordre.

Commençant avec la culture de Gumelnitza prédominent les agglomérations de type tell, ayant plusieurs couches superposées. Les habitations ont été construites à la surface et ont été répandues sans une certaine ordre, leur nombre étant assez réduit.

On doit souligner spécialement que commençant avec la phase de transition il y avait des complexes formés par: agglomération fortifiée, agglomération pas fortifiée et par nécropole.

1. V. Teodorescu, *Cultura Criș în centrul Munteniei (Pe baza săpăturilor arheologice de la Târgșorul Vechi)*, în SCIV, XIV, 1963, 2, p. 251-274.
2. Săpături S. Dolinescu-Ferche; E. Comșa, *Așezarea Starčevo-Criș de la Dulceaica*, în *Analele Banatului*, SN, III, Timișoara, 1994, p. 13-17.
3. Victor Teodorescu, *op. cit.*, p. 251-247.
4. *Ibidem*, p. 262.
5. *Ibidem*, p. 252 (planul general).
6. Gh. Bichir, *Raport asupra cercetărilor de la Bonțești*, în *Materiale*, V 1959, p. 257-263.
7. *Ibidem*, p. 262.
8. E. Comșa, *La civilisation Criș sur le territoire de la R. P. Roumaine*, în *Acta Archaeologica Carpathica*, I, 1959, 2, Varșovia pl. III-90.
9. Idem, *Données sur la civilisation de Dudești*, în: PZ, 46, 1971, 2, p. 195-249.
10. Cea de la Radovanu II; Idem, *Contribuție la cunoașterea culturii Dudești. Complexul de la Radovanu*, în: *Omagiul lui P. Constantinescu-Iași*, București, 1965, p. 39-41.
11. Pe marginea de nord-vest a grindului Grădiștea Ulmilor. Săpături E. Comșa.
12. De ex.: în așezarea de la Dudești. Săpături E. Comșa.
13. E. Comșa, *op. cit.*, în PZ, 1971, p. 203.
14. *Ibidem*, p. 204.
15. *Ibidem*, p. 204-207.
16. V. Teodorescu, *Date preliminare privind cultura cu ceramica liniară din teritoriul de la sud de Carpați al României*, în SCIV 17, 1966, 2, p. 223-233.
17. *Ibidem*, p. 226.
18. E. Comșa, *Istoria comunităților culturii Boian*, București, 1974.
19. *Ibidem*, p. 124 (fig. 37), p. 125.
20. *Ibidem*, p. 125.
21. *Ibidem*, p. 124.
22. *Ibidem*, p. 125.
23. V. Ghețic-Comelius, N. Mateesco, *L'emploi des bovins pour la traction pendant la phase Vădastra II (Neolithique Moyen)*, în *Zepirus*, XXI-XXII, 1971, p. 99-104 + 4 pl.
24. De ex. la Greaca (E. Comșa, *Săpături de salvare și cercetări de suprafață în regiunea București*, în SCIV, VI, 1955, 3-4, p. 411-427).
25. D. Berciu, *Contribuții la problemele neoliticului în România în lumina noilor cercetări*, București, 1961, p. 369.
26. E. Comșa, *Neoliticul pe teritoriul României. Considerații*, București, 1987, p. 42.
27. *Ibidem*, p. 42.
28. Gh. Ștefan, *Raport asupra săpăturilor și cercetărilor arheologice de la Băești-Aldeni*, în: *Raport MNA*, 1944, p. 74.
29. Cercetări E. Comșa.
30. E. Comșa, *op. cit.*, 1974, p. 126-129.
31. *Ibidem*, p. 128.
32. *Ibidem*, p. 126-127.
33. Idem, *Săpături de salvare la Bogata și Boian*, în *Materiale*, V, 1959, p. 118.
34. Idem, *op. cit.*, 1987, p. 45.
35. *Ibidem*, p. 44.
36. Idem, *op. cit.*, 1974, p. 129-135.
37. Idem: *Complexul neolitic de la Radovanu*, în *Cultură și Civilizație la Dunărea de Jos*, VIII, Călărași, 1990.
38. *Ibidem*.
39. Săpături E. Comșa.
40. De ex. D. V. Rosetti, *Steinkupferzeitliche Plastik aus einem Woluhugel bei Bukarest.*, în: JPEK, 12, 1938, p. 41.

41. Vl. Dumitrescu, *Principalele rezultate ale primelor două campanii de săpături din aşezarea neolitică târzie de la Căscioarele*, în SCIV, 16, 1965, 2, p. 215-237.
42. E. Comşa, *op. cit.*, 1987, p. 67.
43. I. Nania, *Locuitorii gumelniţeni în lumina cercetărilor de la Teiu*, în Studii şi articole de istorie, IX, Bucureşti, 1967, p. 7-23.
44. *Ibidem*, p. 7-23.
45. I. T. Dragomir, *Eneoliticul din sud-estul României. Aspectul cultural Stoicani-Aldeni*, Bucureşti, 1983, p. 17-19.
46. N. Harţuchi, I. T. Dragomir, *Săpăturile arheologice de la Brăiliţa*, în Materiale, III, 1957, p. 129.
47. I. T. Dragomir, *Săpăturile arheologice de la Largu*, în: Materiale, VI, 1959, p. 499-503.
48. I. T. Dragomir, *Săpăturile arheologice de la Largu*, în Materiale, VI, 1959, p. 499-503.
49. Gh. Ştefan, E. Comşa, *Săpăturile arheologice de la Aldeni*, în: Materiale, III, 1957, p. 93-102.
50. Gh. Ştefan, *op. cit.*, 1944, p. 45.

## EXPLICATION DES FIGURES

Fig. 1 Esquisse de l'agglomération de Căţelu auprès de Bucharest, appartenant à la phase Bolintineanu.

Fig. 2 Glina. L'agglomération de type tell (d'après Ion Nestor, *op. cit.*, Dacia, III-IV, 1933, p. 228, fig. 2).

Fig. 3 Tangâru. L'agglomération de type tell (d'après D. Berciu, *op. cit.*, BMJV, I, 1935, p. 5, fig. 3).

Fig. 4 Le complexe de Radovanu appartenant à la phase de transition de la culture de Boian à la culture de Gumelnitza: C. L'agglomération fortifiée; B. L'atelier pour tissage; C. L'agglomération pas fortifiée. D. La nécropole; 2. Vue de l'Est sur l'agglomération fortifiée.

Fig. 5 Radovanu: Le plan général de l'agglomération du niveau 3 (2-ème en ordre chronologique).

Fig. 6 Radovanu: 1. Le plan général de l'agglomération correspondant au niveau 1 (= 4-ème en ordre chronologique. 2. Vue aeriene de l'agglomération appartenant au niveau 1 (Foto Eugen Comşa).

Fig. 7 Sultana. L'agglomération de type tell (d'après Ion Andrieşescu *op. cit.*, Dacia, I, 1924, p. 54, fig. 2,3).

Fig. 8 La reconstruction de l'agglomération de Căscioarele (d'après Vl. Dumitrescu, *op. cit.*, SCIV, 16, 1965, 2, p. 222, fig. 4; esquisse faite par E. Mironescu).

Fig. 9 La reconstitution de l'agglomération de Teiu, appartenant à la culture de Gumelnitza (d'après Ion Nania, *op. cit.*, 1977, fig. p. 45).

Fig. 10 L'agglomération de Fulga appartenant à l'aspect culturel Aldeni II (d'après Gh. Ştefan-Eug. Comşa, *op. cit.*, Materiale, III, 1957, fig. 1 après p. 94).

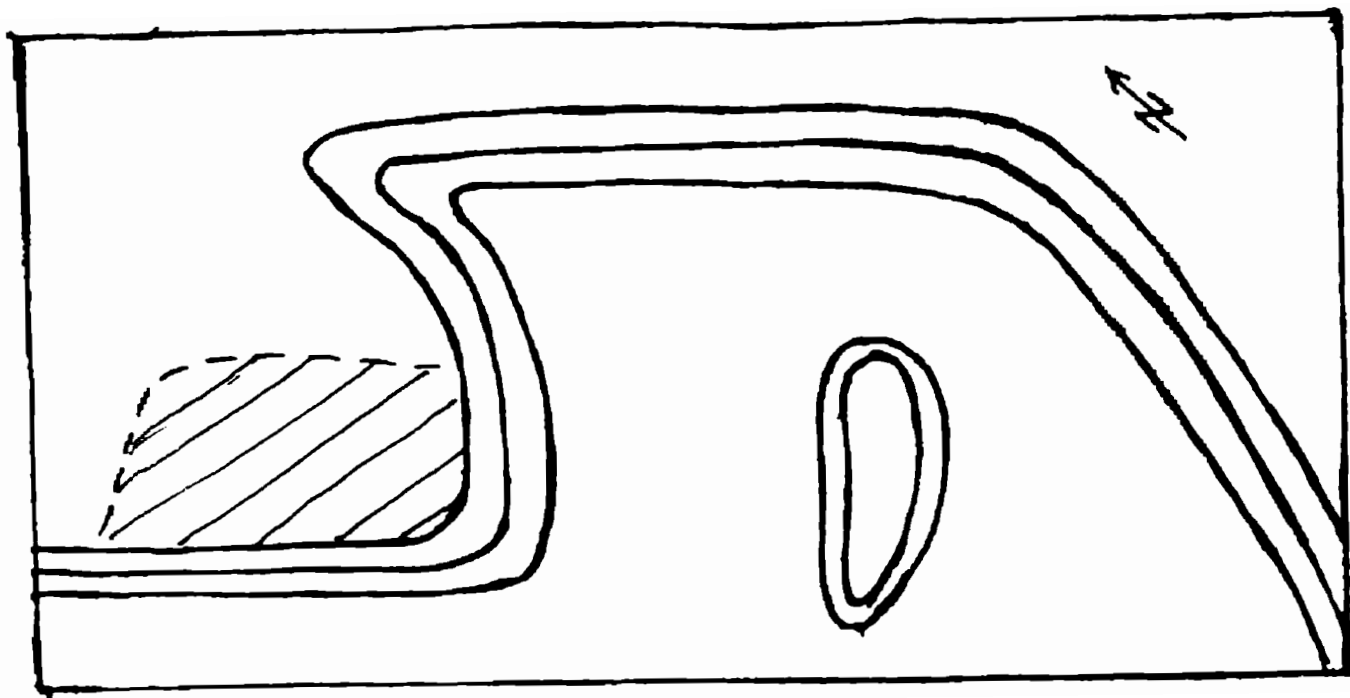


Fig. 1 Așezarea din faza Bolintineanu, de la Cățelu (Schiță).

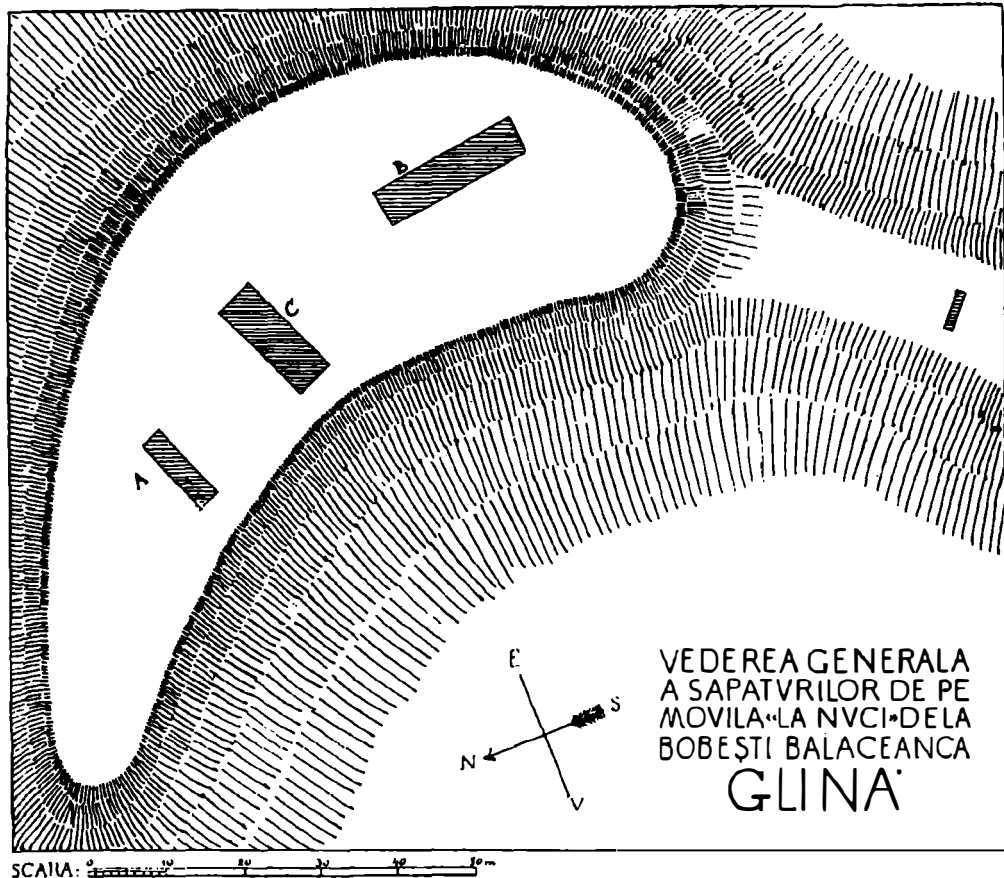


Fig. 2 Așezarea tell de la Glina (după Ion Nestor, Dacia, III-IV, 1933, p. 228, fig. 2).

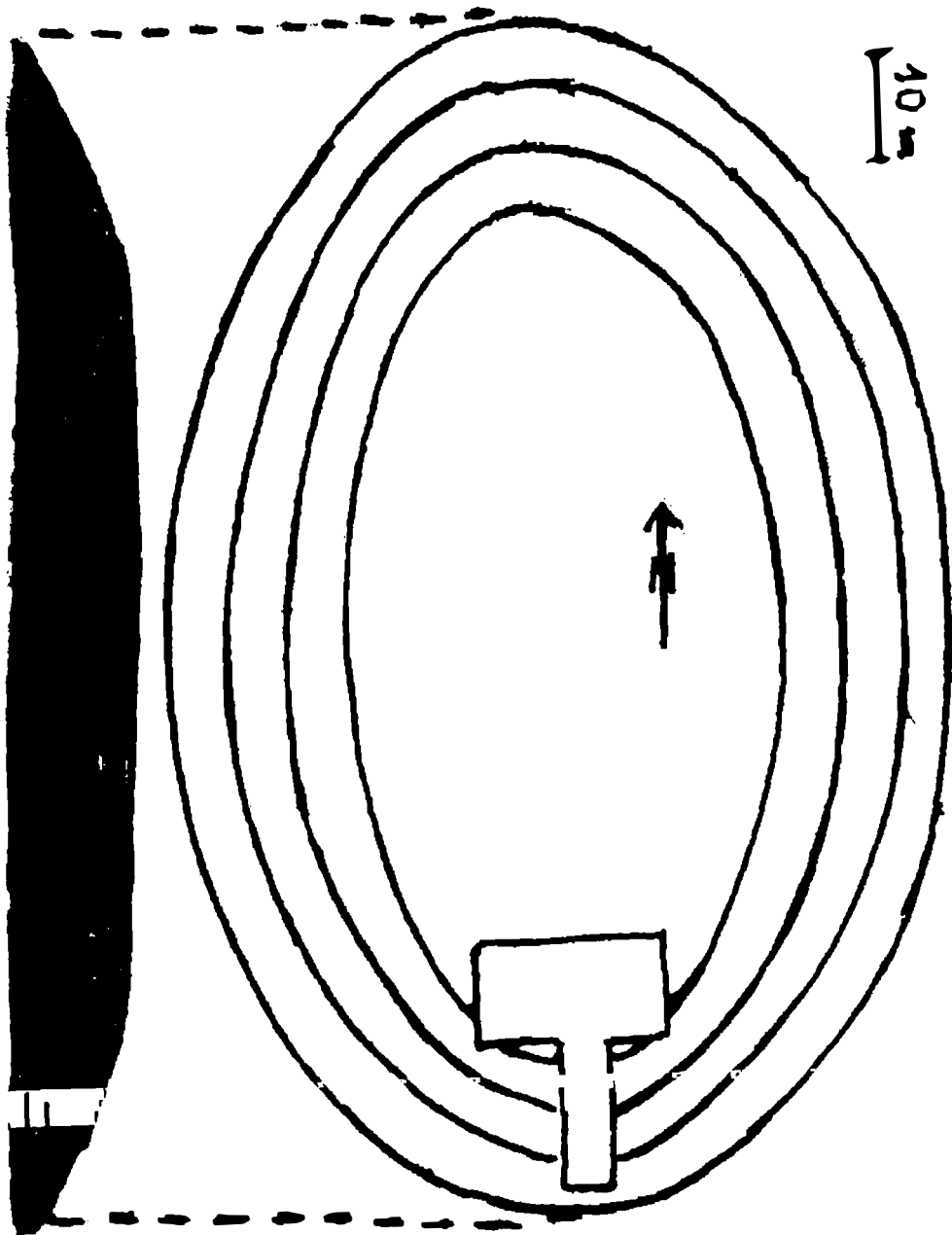
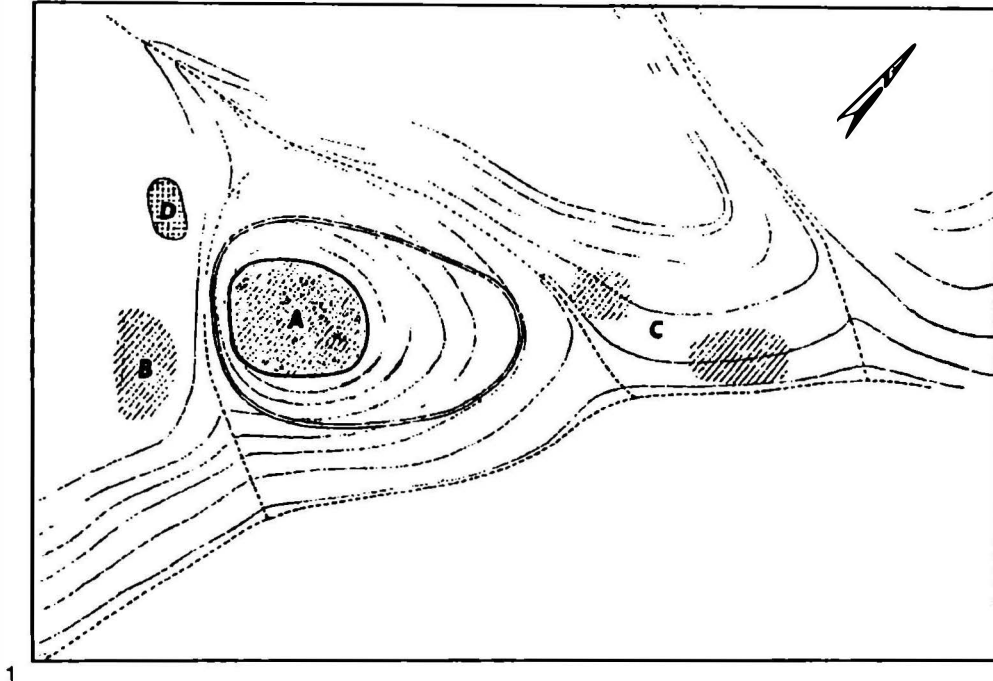


Fig. 3 Așezarea tell de la Tangăru (după D. Berciu, BMJV, 1, 1935, p. 5, fig. 3).



2.

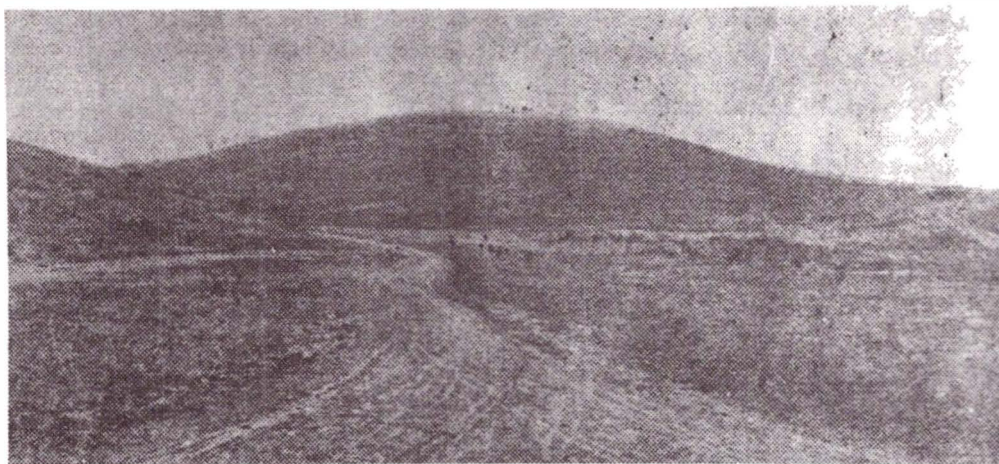


Fig. 4 Complexul de la Radovanu, din faza de tranziție de la cultura Boian la cultura Gumelnița 1: A - Așezarea fortificată; B - Atelierul de țesut; C - Așezarea deschisă; D - Necropola; 2: Vederea așezării fortificate dinspre NE.

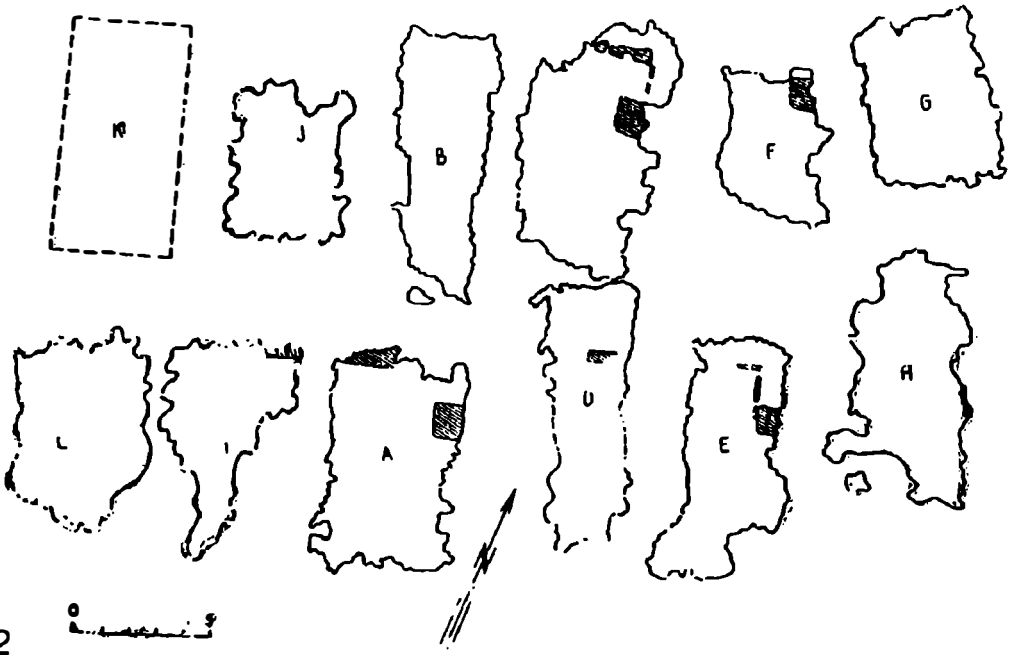
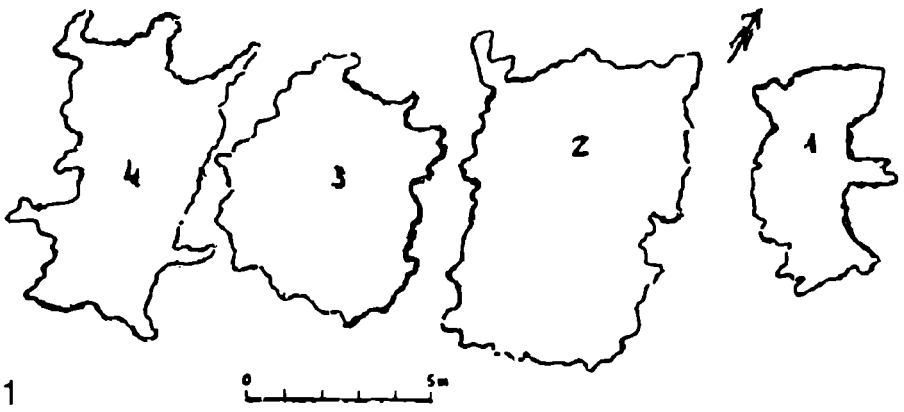
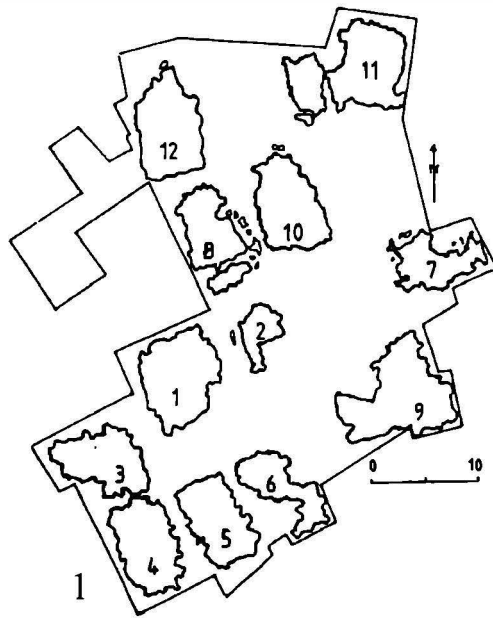


Fig. 5 Planul general al așezării corespunzătoare niv. 3 (al doilea în ordine cronologică) de la Radovanu; 2. Planul general al așezării corespunzătoare niv. 2 ( al treilea în ordine cronologică) de la Radovanu.





2

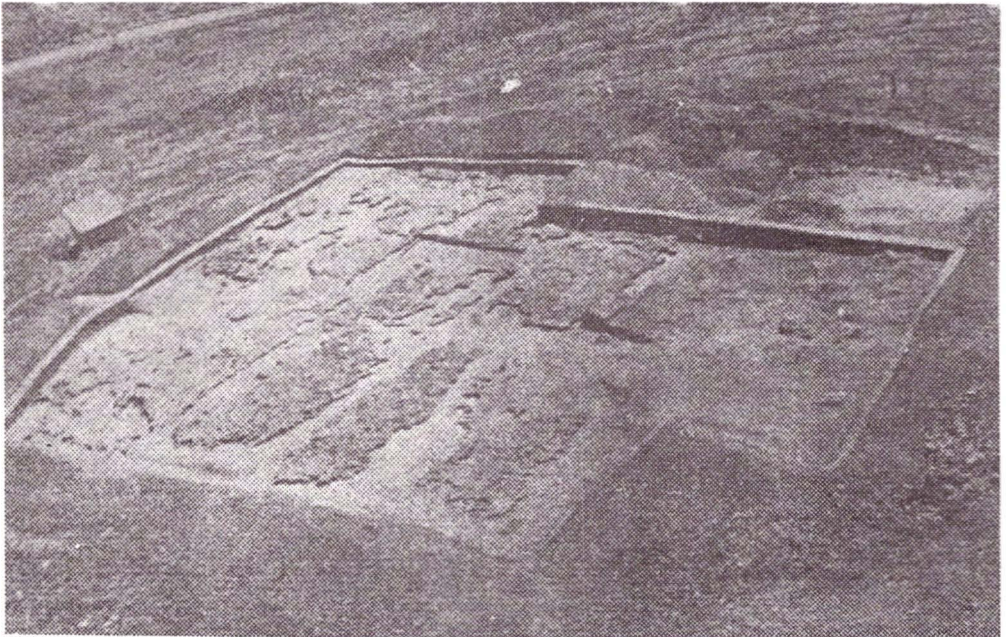


Fig. 6 Planul general al așezării corespunzătoare nivelului I (al patrulea în ordine cronologică) de la Radovanu; 2. Vederea aeriană a așezării niv. I de la Radovanu (fotografie realizată de autor).

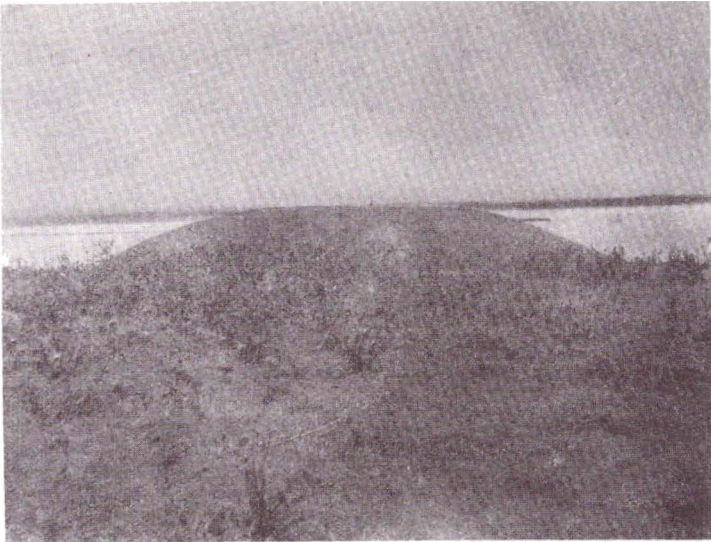


Fig. 2

Fig. 3

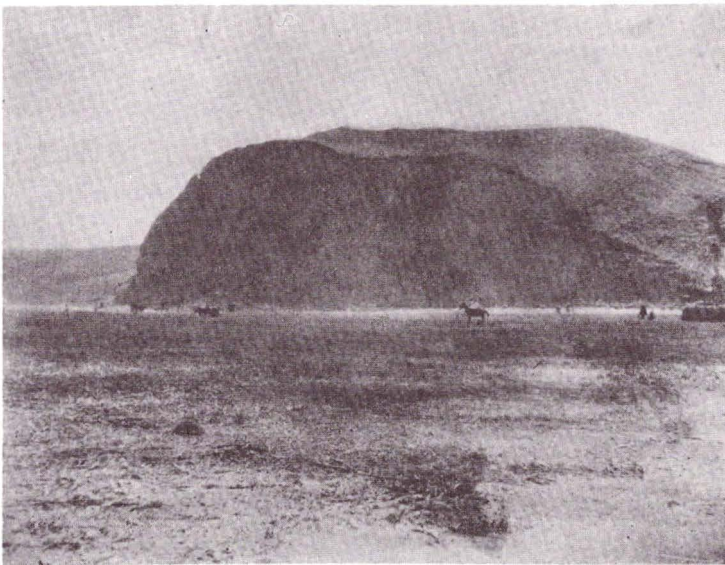


Fig. 7 Vederea așezării tell de la Sultana (după Ion Andrieșescu, Dacia, I, 1924, p. 54, fig. 2, 3).

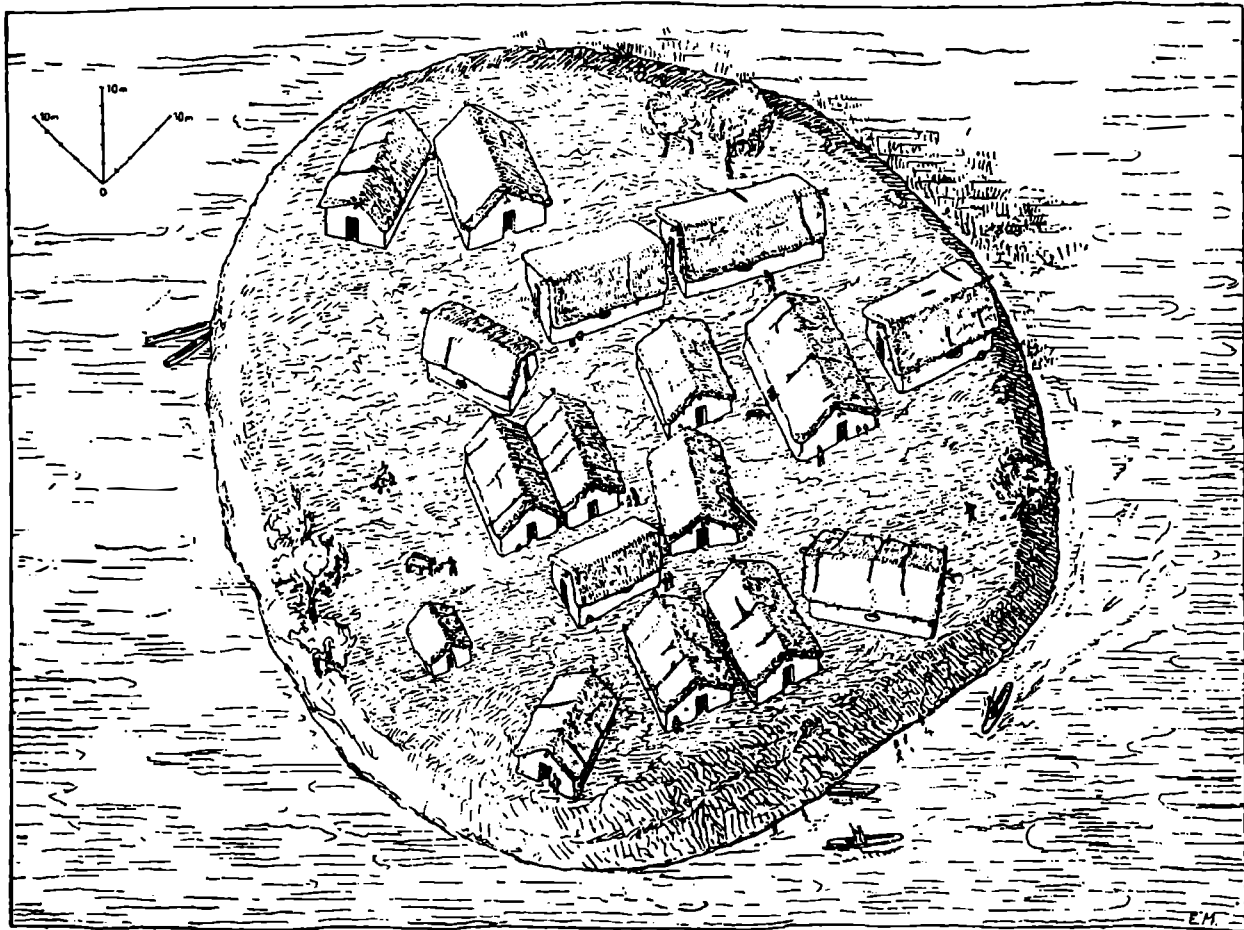


Fig. 8 Reconstituirea aşezării din faza Gumelnița B, de la Căscioarele (după Vl. Dumitrescu, SCIV, 16, 1965, 2, p. 222, fig. 4 ; schiță de E. Mironescu).

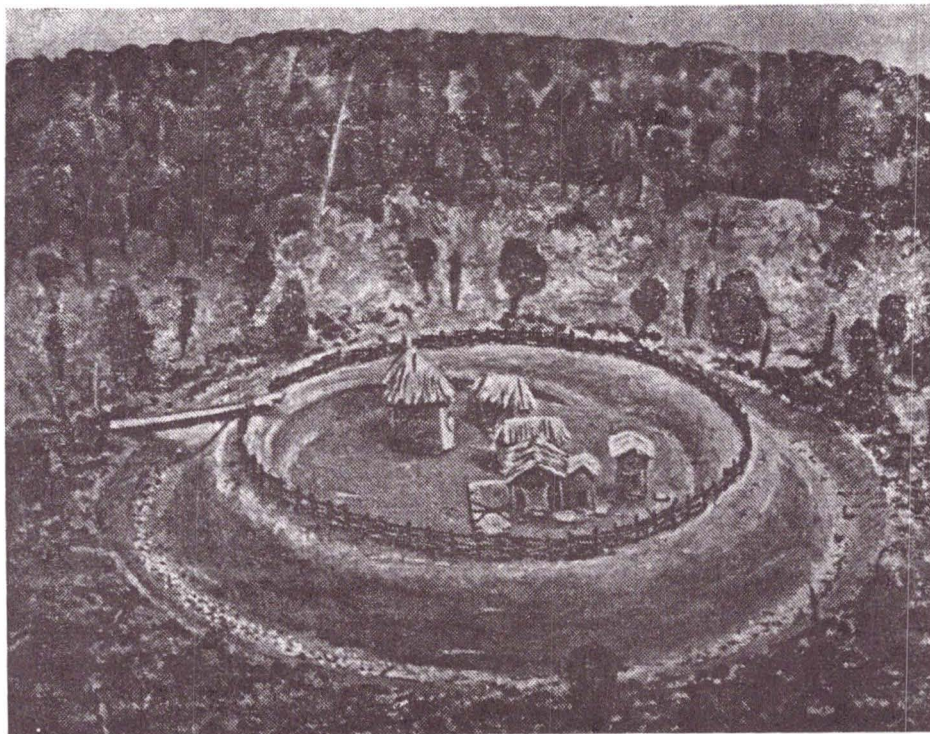


Fig. 9 Reconstituirea așezării gumelnițene de la Teiu (după Ion Nania, *op. cit.*, 1967, fig. pe p. 45).

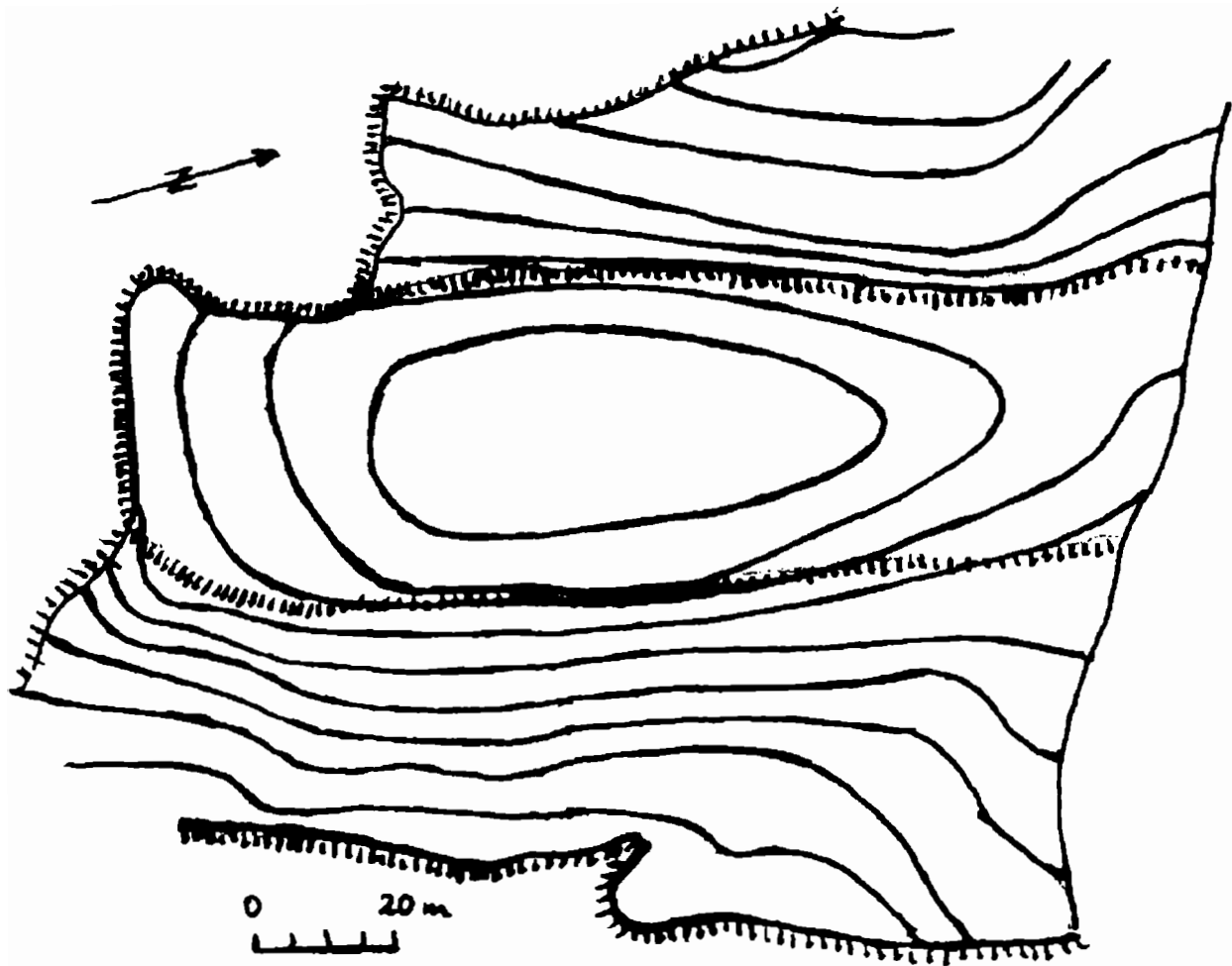


Fig. 10 Așezarea Aldeni II de la Fulga (după Gh. Stefan Eugen Comșa, Materiale, III, 1957, fig. 1 după p. 94).  
www.ciméc.ro