

CĂSCIOARELE - OSTROVEL. PLASTICA DE OS DIN NIVELUL GUMELNIȚA A2

Radian-Romus ANDREESCU

Așezarea neo-eneolitică de pe Ostrovelul lacului Cătălui, com. Căscioarele, jud. Călărași, a fost descoperită de Gh. Ștefan în anul 1924. Cercetările au fost începute în anul următor¹, pentru ca între anii 1962-1968 cu un colectiv profesorul Vl. Dumitrescu să întreprindă săpături de amploare care au degajat întregul nivel de locuire gumelnițeană târzie (B1), și parțial nivelurile aparținând fazei de mijloc a culturii Gumelnița (A2), și fazei Spantov a culturii Boian²

Printre numeroasele și variatele materiale descoperite cu acest prilej ne-am oprit asupra plasticii de os aparținând fazei de mijloc a culturii Gumelnița³ Plastica de os cuprinde toate cele trei tipuri de statuete de os cunoscute până acum: prismatice, plate și convexe.

A. Statuete prismatice

1. Statuetă prismatică având capul șlefuit în formă de prismă triunghiulară cu muchia mediană figurând nasul. De o parte și de alta a acestuia se află câte două perforații (cele de jos rupte din vechime). Muchiile corpului sunt rotunjite, iar baza este aplatizată⁴ I=5.3 cm, pl. I/1.

2. Statuetă prismatică fragmentară lucrată dintr-un metapodiu de porc sau mistreț tânăr. Capul este foarte bine șlefuit având o formă prismatică. De o parte și de alta a muchiei ce figurează nasul avea câte două perforații (trei dintre ele sunt rupte). Corpul este rotunjit. I=4.2 cm, pl. I/2.

3. Statuetă prismatică având capul bine șlefuit, cu câte o perforație laterală de o parte și de alta a muchiei ce reprezintă nasul (ambele rupte din vechime probabil din cauza diametrului prea mare). Pe corpul rotunjit are o mică creștătură. Baza este aplatizată⁵ I=7.4 cm, pl. I/3.

4. Statuetă prismatică cu trei perforații în partea dreaptă a capului foarte bine șlefuit. Muchiile corpului sunt rotunjite, baza aplatizată. I=7.5 cm, pl. I/9.

5. Statuetă având capul prismatic bine șlefuit, cu o perforație în partea stângă. Corpul rotunjit, baza aplatizată. I=4.2 cm, pl. I/4.

6. Statuetă prismatică lucrată dintr-un metapodiu de porc, are capul și corpul bine șlefuite. Baza, puțin deteriorată, este aplatizată. În partea dreaptă a corpului are o mică creștătură⁶ I=7.9 cm, pl. I/11.

7. Statuetă prismatică puțin deteriorată, lucrată dintr-un metapodiu de porc tânăr având capul bine șlefuit, muchiile corpului rotunjite și baza aplatizată. Pe față are o mică creștătură⁷ I=5.5 cm, pl. I/6.

8. Statuetă prismatică lucrată dintr-un metapodiu de porc mistreț. Capul a fost șlefuit, dar nu este suficient pentru a căpăta obișnuita formă de prismă triunghiulară, muchia ce figurează nasul fiind mai lată ca celelalte piese. Corpul rotunjit, baza aplatizată. I=8.75 cm, pl.I/8.

9. Statuetă prismatică, deteriorată, are capul și corpul relativ bine șlefuite, cu o mică creștătură pe față⁸ I=7.5 cm, pl. I/12.

10. Statuetă prismatică lucrată dintr-un metapodiu de porc sau mistreț tânăr. Piesa era probabil în curs de prelucrare, osul păstrează încă mult din forma sa naturală. I=5.9 cm, pl. I/10.

11. Statuetă prismatică lucrată dintr-un metatars de mistreț. Piesa era în curs de prelucrare, fie reprezintă o variantă aparte a acestui tip de statueta, mult schematizată, cu nasul figurat ca un fel de cioc. Muchiile corpului sunt rotunjite, baza aplatizată. I=9.4 cm, pl. I/5.

B. Statuete plate

12. Statuetă plată pe spate și bombată pe față, cu capul hexagonal având câte două perforații laterale. Nasul este figurat printr-o mică creștătură; ochii sunt marcați prin două puncte adâncite, iar gura printr-un șir de patru puncte. Trunchiul este scurt, perforat lateral. Partea inferioară, mult bombată are triunghiul sexual marcat prin creștare, încadrat de alte linii realizate prin același procedeu. Picioarele sunt despărțite efectiv către bază, și au ca decor câte trei creștături orizontale. Labele picioarelor sunt redată în relief. Pe spate, pe linia șoldurilor are trei creștături orizontale, iar pe picioare alte trei sunt în continuarea celor de pe față. La gât o bandă de cupru redă un colier, iar la talie o alta reprezintă desigur o cingătoare. Piesa este foarte bine decupată, șlefuită și decorată, fiind unul dintre cele mai reușite exemplare de acest tip din întreaga civilizație gumelnițeană⁹ I=5,9 cm, l=2 cm, g=0,75 cm, pl. II/1.

13. Statueta plată pe spate și bombată pe față, cu capul hexagonal având câte trei perforații laterale. Ochii sunt marcați prin două puncte adâncite, iar nasul printr-o muchie mediană. Gura este reprezentată printr-o creștătură subliniată de un șir de trei puncte. Trunchiul este scurt, relativ dreptunghiular, perforat lateral. Partea inferioară, prelungă, are picioarele despărțite virtual printr-o creștătură până aproape de bază unde, pe o mică porțiune sunt despărțite efectiv. Labele picioarelor sunt delimitate prin două ușoare șanțuri. Triunghiul sexual incizat este încadrat de câte un șir format din câte trei puncte adâncite. Deasupra lui un alt punct figurează ombilicul. Pe picioare, cam la nivelul genunchilor, are câte un șir format din două puncte, iar spre bază, deasupra labelor, câte un punct. Pe spate, o ușoară șanțuire marchează fesele. Pe linia

șoldurilor are o incizie orizontală cu două puncte deasupra. Piesa este bine decupată, șlefuită și decorată. I=8,4 cm, l=2,3 cm, g=0,7 cm, pl.II/2.

14. Statuetă plată pe ambele părți, cu capul hexagonal având câte trei perforații laterale (două perforații din partea stângă rupte din vechime). Ochii sunt figurați prin două puncte adâncite; gura este marcată printr-o incizie neglijent trasată subliniată de un șir de șase puncte. La baza gâtului are un punct adâncit. Trunchiul este scurt, perforat lateral. Partea inferioară trapezoidală are picioarele despărțite virtual printr-o incizie. Triunghiul sexual marcat prin incizare are laturile dinspre picioare încadrate de alte două incizii. Pe picioare are un decor format din trei incizii orizontale deasupra cărora se află câte un șir de patru puncte iar dedesubt alte două șiruri de câte patru respectiv trei puncte. La baza părții inferioare are câte două puncte adâncite. Pe spate, pe linia șoldurilor, are două puncte adâncite. Piesa este bine decupată și șlefuită¹⁰ I=6,8 cm, l=2,35 cm, g=0,4 cm, pl. II/3.

15. Statuetă plată pe ambele părți având capul hexagonal cu câte trei perforații laterale (cele din partea dreaptă rupte din vechime). Gura este marcată printr-un șir de patru puncte adâncite. Trunchiul îngust, triunghiular este perforat lateral. Un punct adâncit marchează ombilicul. Triunghiul sexual incizat are în locul laturii superioare un șir de nouă puncte adâncite. Celelalte laturi sunt subliniate de câte două șiruri de puncte. Alte două șiruri de puncte sunt plasate imediat sub triunghiul sexual. Picioarele au fost separate virtual printr-o incizie numai pe spate unde, pe linia șoldurilor, este dispus un șir de douăsprezece puncte cu alte două deasupra. La cap zona din jurul perforației din dreapta jos păstrează o patină verzuie, posibil de la un cercel de cupru¹¹ I=9 cm, l=2,8 cm, g=0,4 cm, pl. II/4.

16. Statuetă plată pe spate și ușor bombată pe față. Capul pentagonal are câte trei perforații laterale. Pe margini se păstrează urmele unor începuturi de perforare neterminate, fie din cauză că erau prea aproape de acestea, fie datorită ruperii materialului în timpul lucrului (partea dreaptă a fost refăcută printr-o șlefuire oblică). Ochii sunt marcați prin două puncte adâncite; gura printr-o incizie având un punct deasupra (nasul ?) și alte trei dedesubt. Trunchiul scurt perforat lateral. Un punct figurează ombilicul. Partea inferioară trapezoidală are laturile arcuite. Triunghiul sexual incizat este dublat deasupra de un șir de trei puncte. Pe picioare are un decor format din șiruri de puncte lucrate în general neglijent și dispuse relativ nesimetric. O ușoară incizie marchează probabil intenția de separare a picioarelor. Pe laturi, spre baza părții inferioare sunt câteva creștături, iar pe spate are pe trunchi un punct adâncit, și pe linia șoldurilor câteva scrijelituri¹² I=6,8 cm, l=2,3 cm, pl. II/5.

17. Statuetă plată pe spate și bombată pe față, cu capul pentagonal având câte două perforații laterale (două rupte din vechime). Două puncte nesimetrice, abia vizibile, reprezintă ochii; gura este marcată prin câteva scrijelituri subliniate de trei puncte adâncite. La baza gâtului un alt punct. Trunchiul perforat lateral are pe el două puncte ce figurează probabil sânii. Un alt punct marchează ombilicul. Partea inferioară,

trapezoidală, are picioarele despărțite virtual, atât pe față cât și pe spate, prin câte o incizie. Triunghiul sexual incizat este dublat de șiruri de puncte adâncite lateral. La nivelul genunchilor sunt dispuse neorganizat câte două șiruri de puncte. Pe spate, pe linia șoldurilor se află o incizie cu două puncte adâncite deasupra. Piesa este bine decupată și șlefuită dar decorul neîndemânat ec executat¹³ I=8 cm, l=2,6 cm, g=0,6 cm, pl. II/6.

18. Partea inferioară și trunchiul unei statuete plată pe spate și bombată pe față. Trunchiul, care mai păstrează una din perforațiile laterale, a fost șlefuit până când a căpătat o formă relativ triunghiulară, probabil încercându-se astfel redarea unui nou cap. Partea inferioară este prelungă cu laturile arcuite având picioarele despărțite virtual printr-o creștătură până aproape de bază unde sunt separate efectiv. Labele picioarelor sunt redată în relief cu degetele marcate prin incizii. Triunghiul sexual incizat este dublat la partea superioară de un șir de douăsprezece puncte adâncite. Deasupra un punct figura inițial ombilicul. Celelalte două laturi ale triunghiului sexual sunt subliniate de câte două șiruri de puncte adâncite. Alte șiruri de puncte dispuse regulat se găsesc pe picioare: deasupra genunchilor câte trei șiruri oblice, sub ele câte alte două șiruri orizontale, iar deasupra labelor câte un șir de trei puncte. Numărul de puncte din care sunt formate aceste șiruri este variabil: douăsprezece, opt, șase, cinci, patru sau trei. Pe spate, pe linia șoldurilor are două puncte adâncite. Piesa este foarte bine decupată și șlefuită, cu decorul îngijit executat¹⁴ I=9,4 cm, L=4 cm, g=0,9 cm, pl. II/7.

19. Partea inferioară și trunchiul unei statuete plată pe spate și ușor bombată pe față. Trunchiul mai păstrează urma unei perforații laterale. Ca și în cazul precedent s-a încercat probabil realizarea unui nou cap prin șlefuirea trunchiului. Partea inferioară, prelungă, relativ trapezoidală, are picioarele despărțite virtual prin incizii atât pe față cât și pe spate. Triunghiul sexual incizat este dublat la partea superioară de un șir de șapte puncte adâncite. Deasupra lor se află un punct ce figura inițial ombilicul. Pe picioare, laturile triunghiului sexual sunt subliniate de câte două șiruri de puncte dispuse relativ neregulat. La nivelul genunchilor are alte două șiruri de puncte, iar la baza părții inferioare câte un punct. Pe spate, pe linia șoldurilor se află o incizie orizontală. I=8,1 cm, l=2,9 cm, g=0,5 cm, pl. II/8.

20. Partea inferioară și trunchiul unei statuete plată pe spate și bombată pe față. Trunchiul trapezoidal, rupt în partea dreaptă, este perforat lateral. S-a încercat redarea cât mai plastică a șoldurilor printr-o arcuire accentuată și îngustarea părții inferioare spre bază. Picioarele sunt despărțite virtual prin creștături iar spre bază sunt separate efectiv. Triunghiul sexual incizat are latura superioară dublată de un șir de zece puncte. Deasupra un punct figurează ombilicul. Celelalte laturi ale triunghiului sexual sunt subliniate de câte o incizie (cu un punct între ele) și câte două șiruri de puncte adâncite. La nivelul genunchilor are câte două incizii orizontale, iar sub acestea câte un șir de trei puncte. Labele picioarelor sunt delimitate prin câte o incizie orizontală. Pe laturi două incizii le continuă pe cele de la nivelul genunchilor, iar în zona gleznelor se află

trei incizii orizontale și un punct. Pe spate, pe linia șoldurilor are o incizie orizontală cu două puncte deasupra. Piesa a fost relativ bine decupată, șlefuită și decorată. I=9,3 cm, l=3,7 cm, g=0,6 cm, pl. III/1.

21. Fragment de statueta palată lucrată din coastă de animal tânăr de talie mică. Trunchiul relativ triunghiular este perforat lateral, și are pe el două puncte adâncite. Partea inferioară este trapezoidală având triunghiul sexual marcat prin incizare. Picioarele erau despărțite virtual tot printr-o incizie. Pe trunchi are urme de culoare verzuie, probabil de la un obiect de cupru. I=4,2 cm, l=1,1 cm, g=0,13 cm, pl. III/7.

22. Fragment din partea inferioară a unei statuete plată pe spate și ușor bombată pe față. Picioarele erau despărțite virtual printr-o creștătură, iar spre bază erau separate efectiv. Inițial a avut un decor de puncte adâncite care a fost șters prin șlefuire (mai sunt vizibile câteva puncte), și apoi s-a executat un alt decor din linii incizate. Triunghiul sexual incizat este încadrat de câte două incizii, iar pe picioare are alte patru linii orizontale incizate. Acest decor de linii incizate se continuă și pe spatele statuetei¹⁵ I=5 cm, l=2,2 cm, g=0,6 cm, pl. III/4.

23. Statueta plată pe ambele părți aflată probabil în curs de prelucrare. Capul este relativ hexagonal; trunchiul scurt, partea inferioară prelungă, trapezoidală, este rotunjită la bază. Este posibil pe de altă parte ca această piesă nedecorată să reprezinte un tip de statueta extrem de schematizat. I=6,9 cm, l=1,75 cm, g=0,5 cm, pl. III/6.

24. Statueta plată lucrată dintr-o coastă de animal mare. Piesa în curs de prelucrare, în faza decupării, și este posibil să fi fost abandonată datorită ruperii unei bucați de material în timpul lucrului. I=8,9 cm, l=2,6 cm, g=0,22 cm, pl. III/2.

C. Statuete convexe

25. Statueta convexă lucrată dintr-un humerus sau femur de animal de talie mare. Capul dreptunghiular are trei perforații la partea superioară, două la cea inferioară și una la mijloc. Este separat de trunchi prin două scobituri laterale. Pe spatele piesei se mai văd două incizii orizontale paralele care marcau limitele acestor scobituri. Corpul relativ trapezoidal are la partea superioară și la cea inferioară câte trei perforații. Piesa este bine decupată și șlefuită¹⁶ I=13,1 cm, l=5 cm, g=0,4 cm, pl. III/8

26. Statueta convexă aflată probabil în curs de prelucrare. Capul este separat de trunchi prin două mici scobituri. Piesa este bine șlefuită. I=9,9 cm, l=4 cm, g=0,4 cm, pl. III/3.

Tot de la Căscioarele provin alte trei statuete, două prismatice și una plată, despre care nu avem date suficiente pentru a le încadra într-o fază sau alta a culturii Gumelnița. Una dintre statuetele prismatice este deosebită de celelalte datorită unei creștături circulare care, fie delimitează capul de corp, fie încearcă să sugereze un colier¹⁷, pl. I/7. Cealaltă piesă este o statueta prismatică fără perforații laterale¹⁸ A treia piesă este o statueta plată pe ambele părți aflată probabil în curs de prelucrare. I=5,3 cm, l=1,3 cm, g=0,25 cm, pl. III/5.

Semnalăm tot aici descoperirea în acest nivel a unei statuete extrem de schematizate, lucrată dintr-o bucată de scoică. Au fost decupate destul de aproximativ, dat fiind natura materialului, capul, trunchiul și partea inferioară. $l=4,15$ cm, $l=1,3$ cm, $g=0,25$ cm, pl. II/9. Aceasta este a doua piesă de acest tip după cea descoperită în așezarea neo-eneolitică de la Vidra¹⁹

Pe baza materialului prezentat putem face câteva considerații.

Statuete prismatice. Acest tip cuprinde unsprezece piese în două variante: cinci cu perforații laterale la cap și șase fără perforații. Sunt lucrate din metapodii de porc sau mistreț după canoane relativ precise: capul șlefuit în formă de prismă triunghiulară, muchiile corpului rotunjite, baza aplatizată, și, atunci când este cazul, perforații laterale de-o parte și de alta a muchiei mediane ce figurează nasul. Aceste perforații sunt în număr de una (pl. I/3, 4), două (pl. I/1, 2), sau mai rar trei (pl. I/9).

Statuete plate. Au fost descoperite treisprezece piese de acest tip în trei variante: cu picioarele despărțite efectiv (pl. II/1, 2, 7; pl. III/1, 4); cu picioarele despărțite virtual printr-o incizie (pl. II/3, 4, 6, 8; pl. III/7); cu picioarele nediferențiate (pl. II/5; pl. III/2, 5, 6). Cu excepția unor piese aflate în curs de prelucrare sau poate excesiv de schematizate (pl. III/2, 5, 6), restul sunt decorate cu incizii și puncte adâncite. Sunt lucrate din oase lungi (tibiae, femur) probabil de bovine, cu excepția a două piese lucrate din coaste (pl. III/2, 7). Forma capului este pentagonală sau hexagonală având colțurile mai mult sau mai puțin rotunjite. Șase piese au la cap perforații laterale: trei câte două perforații (pl. II/1, 4, 6), celelalte au câte trei (pl. II/2, 3, 5). Ochii sunt figurați prin două puncte adâncite (pl. II/1, 2, 3, 5, 6) iar nasul printr-o mică creastă (pl. II/1), printr-o muchie mediană (pl. II/2), iar într-un caz probabil printr-un punct (pl. II/5). Gura este marcată fie printr-o incizie subliniată de un șir de trei (pl. II/2, 5, 6) sau șase puncte (pl. II/3), fie numai printr-un șir de patru puncte adâncite (pl. II/1, 4). Două piese au câte un punct adâncit la baza gâtului (pl. II/3, 6).

Trunchiul scurt, trapezoidal sau triunghiular, este perforat lateral, figurându-se astfel brațele îndoite din coate și așezate pe pântec. O piesă are pe trunchi două puncte adâncite marcând probabil sânii (pl. II/6), iar o altă piesă avea probabil un șir de patru puncte (pl. III/7). Ombrilicul este reprezentat printr-un punct.

Partea inferioară este de obicei prelungă, în majoritatea cazurilor trapezoidală, uneori cu marginile arcuite. Picioarele sunt fie despărțite virtual printr-o incizie, iar în unele cazuri separate efectiv spre bază, fie nediferențiate. Două piese au etichetele picioarelor redată în relief (pl. II/1, 7) la o piesă fiind redată și degetele prin incizii (pl. II/7). O statueta are etichetele picioarelor delimitate prin ușoare șanțuri (pl. II/2) iar o alta prin incizii orizontale (pl. III/1).

Majoritatea statuetelor, unsprezece, au trunchiul sexual marcat prin incizare. Latura superioară este dublată fie de prin incizii (pl. II/1; pl. III/4), fie de un șir de puncte adâncite (pl. II/2, 5, 6, 7, 8; pl. III/1). O piesă are latura superioară marcată printr-un șir de nouă puncte adâncite (pl. II/4). Pe picioare laturile trunchiului sexual sunt subliniate

de linii incizate (pl. II/1, 3; pl. III/4) sau de unul (pl. II/2, 6), două (pl. II/4, 7, 8) sau trei (pl. II/5) șiruri de puncte adâncite. La o piesă este subliniat de linii incizate în combinație cu șiruri de puncte (pl. III/1). Pe picioare întâlnim același decor de linii incizate (pl. II/1; pl. III/4) și de șiruri de puncte adâncite: câte unul (pl. II/2), sau câte două (pl. II/4, 5, 6, 8). Două statuete au decorul format din șiruri de puncte combinate cu șiruri incizate (pl. II/3; pl. III/1). Spre baza părții inferioare unele statuete au câte unul (pl. II/2, 5, 8) sau două puncte (pl. II/3). O piesă are un decor deosebit alcătuit din combinații de șiruri de puncte simetrice și foarte bine executate (pl. II/7). Numărul de puncte din care sunt formate aceste șiruri este variabil. Întâlnim șiruri formate din două, trei, patru, cinci, șase, șapte, opt sau chiar douăsprezece puncte. Totuși cel mai des apar șirurile formate din trei sau patru puncte. Unele statuete au pe spate, pe linia șoldurilor, fie o incizie orizontală cu două puncte deasupra (pl. II/2, 6; pl. III/1), fie una sau mai multe incizii (pl. II/1, 8; pl. III/4), fie doar două puncte adâncite (pl. II/3, 7). O piesă are în locul inciziei orizontale un șir de douăsprezece puncte (pl. II/4). Două statuete au un decor din linii incizate, decor ce îl continuă pe cel de pe față (pl. II/1; pl. III/4). Semnificația acestui decor este destul de greu de descifrat. Ipoteze referitoare la reprezentarea unor veșminte sau a unui tatuaj sunt dificil de demonstrat. O altă ipoteză ar fi aceea a valorii simbolice în sine a acestui decor, inciziile și șirurile de puncte, numărul din care sunt formate, combinațiile dintre ele putând avea în acest caz o anumită semnificație. În acest sens ni se pare interesant fragmentul de statueta căruia i s-a șters decorul de puncte adâncite pentru a i se face altul din linii incizate (pl. III/4) datorită poate unor rațiuni legate tocmai de această valoare simbolică a decorului.

Majoritatea statuetelor, unsprezece, reprezintă un personaj feminin, fapt atestat prin marcarea triumphiului sexual. O piesă se remarcă prin tratarea plastică a șoldurilor în maniera în care sunt modelate unele statuete de lut (pl. III/1), iar o alta are pântecul bombat voind să indice probabil, atât cât a permis natura materialului, apropierea natalității (pl. II/1).

Statuete convexe. Lucrate din oase mari de bovine, aceste piese reprezintă în opinia majorității cercetătorilor silueta umană extrem de schematizată. Nu lipsesc nici alte interpretări cum ar fi apărători de braț pentru arcași, piese pentru întinderea corzii arcului²⁰, sau element al unui instrument muzical²¹, dar este greu de imaginat, în opinia noastră, funcționalitatea lor în aceste contexte, având în vedere forma și mărimea lor. Varianta cea mai răspândită a acestui tip de statueta este cea prevăzută cu prelungiri laterale ascuțite, așa cum sunt piesele descoperite la Gumelnița²² și Pietrele²³, dar la Căscioarele nu apar decât varianta cu capul pătrat întâlnită mai rar (spre exemplu la Karanovo în sudul Dunării)²⁴. Despre a doua piesă, aflată probabil în curs de prelucrare, nu putem spune cu certitudine cărei variante îi aparține. În privința semnificației acestor statuete se pot spune destul de puține lucruri în această fază a cercetării. Ele au fost descoperite în nivelul arheologic, cu excepția uneia descoperită într-o locuință.

Legate de practicile de cult aceste statuete erau folosite cu ocazia diverselor ceremonii prilejuite de manifestările vieții spirituale ale comunităților gumelnițene. Funcționalitatea lor cultică este deocamdată greu de definit, rolul lor într-un cult al fecundității și fertilității fiind doar o ipoteză de lucru ce trebuie demonstrată (și aceasta se referă în special la statuetele plate, singurele care reprezintă un personaj feminin în mod clar prin marcarea triunghiului sexual). O altă ipoteză are în vedere un eventual rol de protejare, deci un fel de amulete având un caracter apotropaic, cu referire în special la statuetele prismatice. Statuetele convexe par a fi avut și o destinație mai specială, fiind legate și de practicile funerare, așa cum arată descoperirile din necropola de la Varna, unde în inventarul unor morminte există și astfel de piese²⁵. Cercetarea exhaustivă întreprinsă în cât mai multe așezări gumelnițene va aduce date în plus care vor contribui la descifrarea, cel puțin parțial, a vieții spirituale a comunităților gumelnițene, și în acest context și a semnificației plasticii de os.

NOTE

1. Gh. Ștefan, *Les fouilles de Căscioarele*, Dacia, II, 1925, p. 138-197.

2. Colectivul de arheologi a fost alcătuit din Vl. Dumitrescu, responsabil, Hortensia Dumitrescu, Silvia Marinescu-Bîlcu, Ersilia Tudor, Barbu Ionescu. Vl. Dumitrescu, *Principalele rezultate ale primelor două campanii de săpături din așezarea neolitică târzie de la Căscioarele*, SCIV, 16, 2, 1965, p. 215-237; Idem, *Stratigrafia așezării-tell de pe Ostrovelul de la Căscioarele*, Cultură și civilizație la Dunărea de Jos, II, 1986, Călărași, p. 73-81; Idem, *Edifice destine au culte decouvert dans la couche Boian-Spașov de la station-tell de Căscioarele*, Dacia, N.S. XIV, 1970, p. 5-24; H. Dumitrescu, *Un modele de sanctuaire decouvert dans la stations eneolitique de Căscioarele*, Dacia, N.S., XII, 1968, p. 381-394.

3. Plastica de os din nivelul gumelnițean târziu (B1) a făcut obiectul unui alt articol, vezi R.R. Andreescu, *Căscioarele-Ostrovel. Plastica de os din nivelul Gumelnița B1*, Cultură și civilizație la Dunărea de Jos, XIII-XIV, Călărași, 1995, p. 41-48. Mulțumim pe această cale doamnei dr. Silvia Marinescu-Bîlcu pentru permisiunea de a studia și publica aceste materiale.

4. Gh. Ștefan, *op. cit.*, p. 184-185, 190, fig. 44/4.

5. *Ibidem*, fig. 44/6.

6. *Ibidem*, fig. 44/8.

7. *Ibidem*, fig. 44/5.

8. *Ibidem*, fig. 44/7.

9. Vl. Dumitrescu, *Arta preistorică în România*, București, 1974, p. 246, fig. 271.

10. *Ibidem*, fig. 270.

11. Vl. Dumitrescu, *Arta neolitică în România*, București, 1968, pl. 101.

12. *Ibidem*.

13. *Ibidem*.

14. S. Marinescu-Bîlcu, B. Ionescu, *Catalogul sculpturilor eneolitice din Muzcul regional Oltenița*, Sibiu, 1967, p. 26, pl. VII/4; XVIII/10.

15. Gh. Ștefan, *op. cit.*, p. 185-186, 190, fig. 44/3.

16. Vl. Dumitrescu, *Arta preistorică* . . . , p. 257, fig. 285. Statueta este de la Căscioarele și nu de la Ulmeni, cum apare în legenda figurii. Pentru statueta de la Ulmeni vezi S. Morintz, B. Ionescu, *Cercetări de suprafață în împrejurimile orașului Oltenița*, SCIV, 19, 1, 1968, p. 99, fig. 3/5.

17. Piesa se allă în colecțiile Muzeului de arheologie Oltenița și ne-a fost pusă la dispoziție prin amabilitatea

domnului Done Șerbănescu.

18. S. Marinscu-Bîlcu, B. Ionescu, *op. cit.*, p. 25, pl. XVIII/6.

19. D. V. Rosetti, *Steinkupferzeitliche Plastik aus einem Wohnigel bei Bukarest*, JPEK, XII, 1938, Berlin, p. 34, Taf. 14/12.

20. Idem, *Săpăturile de la Vidra. Raport preliminar*, P.M.M.B., nr. 1, București 1934, p. 28.

21. E. Comșa, *Despre figurinele "eu violon" din aria culturii Gumelnița*, Pontica, X, Constanța, 1977,

22. Vl. Dumitrescu, *Fouilles de Gumelnița*, Dacia, II, 1925, p. 339, fig. 10/1.

23. D. Berciu, *Cercetări și descoperiri arheologice în regiunea București*, Materiale, II, 1956, p. 538-539, fig. 65/1-3.

24. G. Georgiev, *Das Spätchalkolithikum in Bulgarien in Licht der neuesten archeologischen Untersuchungen*, Studia Praehistorica, 1-2, Sofia, 1978, p. 68-78, Abb. 4,5.

25. *Le premier or de l'humanité en Bulgarie, 5-e Millenaire. Catalogue*, Paris, 1989, p. 105-151.

CÂSCIOARELE-OSTROVEL THE BONE FIGURINES FROM THE GUMELNIȚA A2 LEVEL (Summary)

The bone figurines represent an original creation of the Gumelnița civilisation.

It is intended here in to study the bone statuettes found in the Eneolithic site from the islet of Cătălui Lake, Căscioarele, Călărași county, especially those belonging to the middle stage of the Gumelnița civilisation.

The statuettes have been divided into three types according to their shape: prismatic, flat and convexe.

The prismatic ones are extremely schematized and made up of pig or wild boar metapodials. The head has trianghiular prismatic shape, sometimes lateral perforations, the body is rounded and the base is flat (Fig. I).

The flat statuettes are made up of pieces of animal bones (undetermined) and are generally quite schematized (Fig. II, II/1-7). They are decorated with incisions and small deep holes, the meaning of this decor might have been a symbolical one. One of these figurines is remarkable. It has a necklace and a girdle made by cooper (Fig. II/1).

In a very stylized way, the convexe statuettes represent a human figurines as well (Fig. III/8-9).

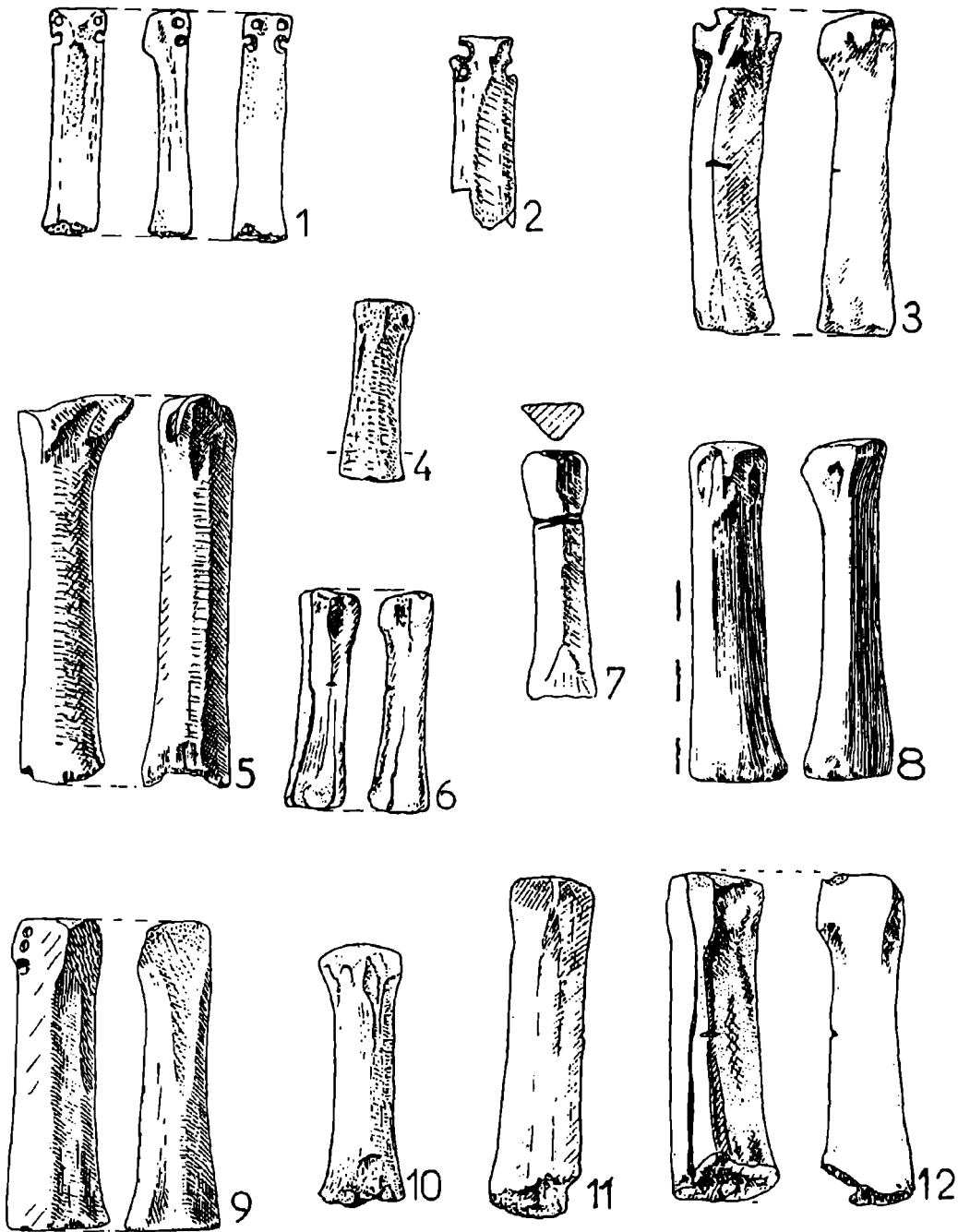
It is very difficult to say which is the real meaning of these statuettes is. The flat one represents a female figure and they have been related to a fertility workshop, even if this hypothesis has not been proved (however it is very difficult to be proved).

Other possible role may be that of amulets with protective features. Convex statuettes were discovered in the Varna necropole (Bulgaria) so it would be possible to be related to burial rituals, as well.

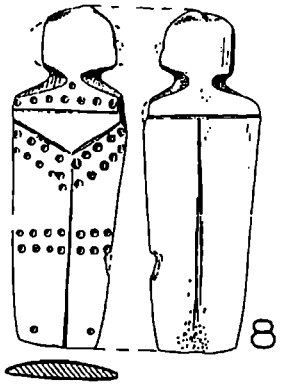
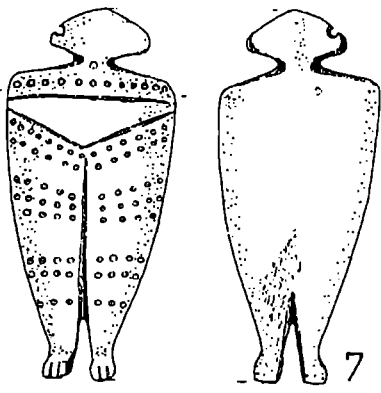
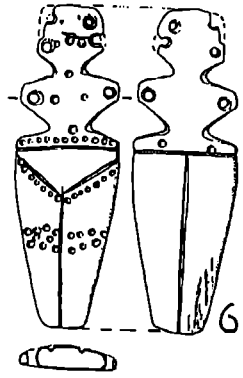
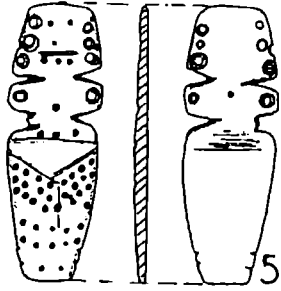
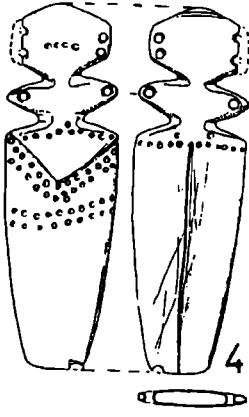
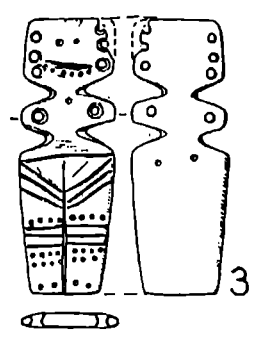
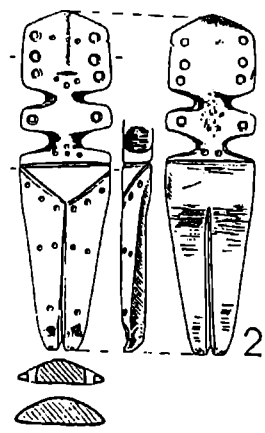
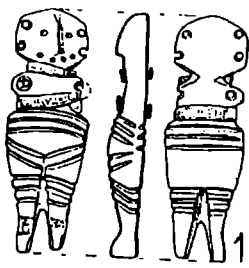
The main goal of this article is to reveal a material, mostly unknown. The real meaning of these statuettes cannot be found before a better knowledge of the entire Gumelnița culture.

LIST OF ILLUSTRATIONS

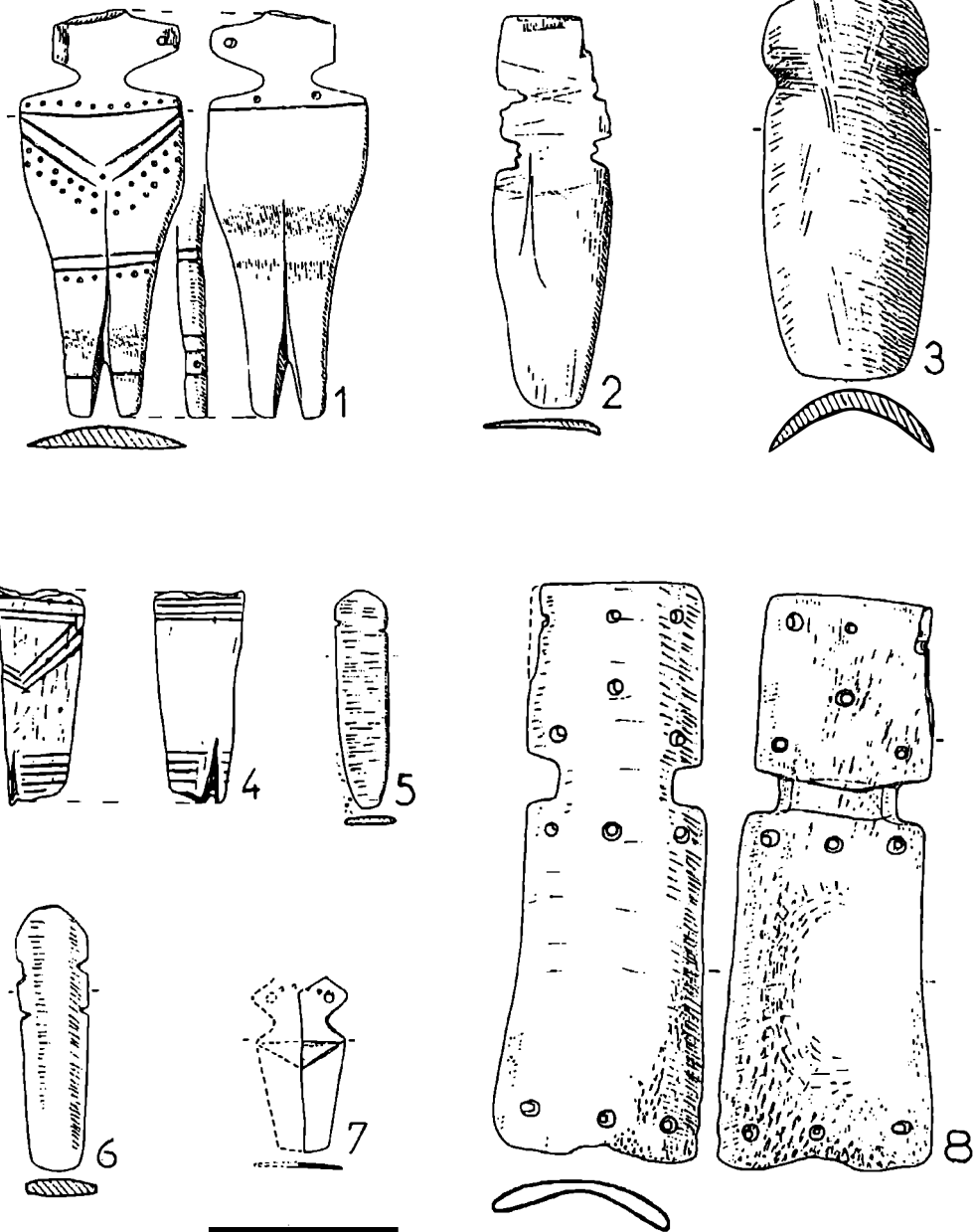
Fig. I-III The bone figures from the Gumelnița A2 level. Căscioarele-Ostrovel.



Pl. I Plastică de os din nivelul Gumelnița A2. Căscioarele-Ostrovel.



Pl. II Plastică de os din nivelul Gumelnița A2. Căscioarele-Ostrovel.



Pl. III Plastică de os din nivelul Gumelnița A2. Căscioarele-Ostrovel.