

NOI DESCOPERIRI DE LA GUMELNIȚA*

Vladimir Dumitrescu, Silvia Marinescu-Bîlcu

Cu prilejul unor lucrări agricole întreprinse în primăvara anului 1963 pe teritoriul cunoscutei așezări Gumelnița a fost scoasă la iveală o serie de vase eneolitice. Barbu Ionescu, directorul de atunci al Muzeului Oltenița, pentru a evita distrugerea resturilor ce fuseseră găsite, a întreprins o mică săpătură de salvare, degajând ceea ce se mai păstrase din locuința de suprafață (fig. 1), careia îi aparțineau vasele descoperite. Ele constau din chirpici ars proveniți de pereții incendiați ai locuinței, răspândiți pe o suprafață de circa 8,50x7 m. Locuința respectivă se afla pe o ușoară pantă de pe latura de nord a așezării, la câteva zeci de metri sud-est de săpăturile din 1960¹. Întrucât mai toată Măgura Gumelnița fusese plantată cu viță-de-vie, resturile de chirpici ars ale amintitei locuințe nu mai erau masate, ci constau din grămezi de bulgări mari cu goluri printre ele, goluri ce indicau tocmai gropile făcute pentru plantarea butucilor de vie, inventarul locuinței fiind la rândul lui afectat de aceleași intervenții moderne. Acesta a fost și motivul pentru care observații mai detaliate legate de sistemul de construcție al locuinței nu au fost posibile, ele limitându-se la constatarea că pereții fuseseră făcuți dintr-un schelet lemnos destul de masiv ale cărui amprennte s-au conservat în strul gros de lut care îmbrăcase respectivul schelet și care s-a transformat în chirpici. Resturile acestea se aflau la 0,35-0,50 m adâncime și aparțineau stratului vechi de cultură, numit încă din 1925 – stratul B². Printre, pe lângă și uneori chiar sub bulgării de chirpici ars au fost găsite: un numeros material ceramic, câteva piese de cult, așchii și unelte de silex, 18 greutăți de lut ars, majoritatea având baza decorată cu romburi incizate și o grămadă de pietre.

Spre colțul de sud-vest al locuinței, la circa 1,50 m de această, se afla o vatră simplă, de formă ovală, așezată direct pe sol, din care se păstrase cam 0,80 x 0,90 m. Cu toate distrugerile provocate de lucrările agricole și implicit cu toate materialele pierdute cu acest prilej, din locuință a fost recuperat un foarte important material, printre care și binecunoscutele, de acum, importuri cucuteniene. Din păcate, partea superioară a marelui vas cucutenian, în interiorul căruia se mai aflau 15-16 mici castronașe, tipic gumelnițene, fusese distrusă și răvășită, din ea putându-se recupera numai câteva fragmente, ca de altfel și dintr-un alt vas (tot cucutenian) de dimensiuni mai mici. Este, însă, neîndoielnic că ambele piese au făcut parte din inventarul aceleiași locuințe, ele având o deosebită importanță pentru problemele de cronologie relativă a celor două culturi.

Proape toate obiectele descoperite cu prilejul degajării locuinței, fiind piese ceramice, descrierea lor va fi făcută în funcție de importanța lor științifică și artistică. Vom începe cu aceea care ni se pare, din toate punctele de vedere, cea mai importantă; vor fi trecute apoi în revistă celelalte, grupate în funcție de decor: o primă grupă va fi aceea a vaselor pictate cu grafit, a doua a celor „crusted ware”, apoi grupa cu decor incizat și în relief și, în sfârșit, importurile din aria culturii Cucuteni.

1. **Statuetă antropomorfă purtând un vas pe cap** , aflată la 2,40m nord de vatra locuinței, printre și sub bucățile de chirpici (fig. 1 punctul 11). Statueta zăcea culcată, cu capul și vasul de pe el desprinse de corp. Cu toate că s-au mai găsit până acum astfel de piese, aceasta este singurul exemplar ce a putut fi restaurat fără nici un element de aproximație. Puternic arsă secundar este calcinată și parțial deformată, așa încât aspectul ei artistic a avut de suferit. Suprafața statuetei este roșietică, dar pe multe porțiuni a devenit albicioasă în urma arderii secundare. Capul, disproporționat de mare față de restul corpului, are două fețe – un adevărat Janus feminin. În timp ce nasul este foarte puternic iar gura indicată printr-o incizie orizontală subliniată de câteva găurele, ochii nu par a fi indicați decât prin depresiunile lunguiețe de o parte și de alta a nasului. Urechile sunt redată prin doi lobi foarte mari, străpunși de câte cinci găurele, procedeu binecunoscut statuetelor de os și lut ale culturii Gumelnița, dar întâlnit și în cuprinsul altor culturi neo-eneolitice. Printr-un gât excesiv de masiv, capul este legat de corpul scund redat printr-un trunchi de con gol în interior (rochie „cloche”), având pe piept, pe ambele fețe, câte două proeminențe care indică sânii. Brațele, disproporțional de lungi, sunt ridicate în sus și susțin cu mâinile un vas piriform, relativ turtit, așezat pe capul statuetei. Corpul statuetei este decorat cu benzi de linii verticale, incizate (legate sub brațe prin câte o mică bandă similară, dispusă orizontal) mărginite de câte o linie groasă pictată cu alb; în interiorul benzilor s-a dat cu culoare roșie, mai închisă decât suprafața statuetei. Pe cap, pe unele porțiuni ale brațelor și pe partea inferioară a corpului se observă un gen de spoială albă, rezultată destul de probabil în urma procesului chimic provocat de arderea secundară. Partea inferioară a vasului de pe capul statuetei a fost la rândul ei vopsită cu alb. Atât pictura roșie din interiorul benzilor, cât și liniile albe care mărginesc aceste benzi au fost pictate după arderea în cuptor (fig.2; 16/1).

Capete de figurine cu două fețe, modelate de asemenea cu vase pe cap au mai fost descoperite, unul la Gumelnița (fig.13/1a-c), altul la Căscioarele³, din păcate însă ambele în stare fragmentară. Toate trei sunt însă singurele piese de acest gen descoperite în cuprinsul culturii Gumelnița, unde însă statuete cu rochie „cloche” și vas pe cap (dar cu o singură față) s-au mai găsit la Vidra⁴, Luncavița⁵ și Glina⁶. Un fragment de vas antropomorf cu două fețe, dar fără vas pe cap se cunoaște și în aria Karanovo VI, la Voina (Kara Arnaut)⁷, iar de la Stara Zagora⁸ provine un interesant vas antropomorf, dublu, ambele fețe redând figuri feminine cu brațele așezate pe pântec, dar acest din urmă exemplar nu poate fi în nici un fel atașat grupului de statuete de tip Janus, purtând un vas pe cap.

Unicul exemplar de statueta antropomorfă cu vas pe cap, cunoscut din lumea tripoliană a fost descoperit la Luka Vrublevețkaia. Este vorba de un fragment de vas cu un cap în relief, care păstrează mâna dreaptă ridicată în sus pentru a susține vasul de pe cap, și o parte din umărul stâng⁹. Destul de probabil piesa va fi avut o rochie „cloche” dar ea nu are decât o singură față. Am menționat-o aici deoarece face parte din aceeași grupă cu mai sus amintitele piese gumelnițene, deosebindu-se net de binecunoscutele „hore” din mediul culturii Cucuteni - Tripolie¹⁰.

2. Dintre piesele decorate cu grafit înainte de ardere, cel mai important exemplar este **un vas cu două gâturi relativ cilindrice**, cu pereții fini, parțial deformat de arderea secundară (fig.1, punctul 6). Pe învelișul brun lustruit, partea superioară a corpului și cele două gâturi

au fost decorate cu grafit, albit pe alocuri în urma arderii secundare. Acest fenomen este destul de frecvent în cuprinsul ceramicii decorate cu grafit a culturii Gumelnița, când în urma arderii intense, grafitul își schimbă culoarea, din gri lucios, devenind alb. Pe unul din gâturi a fost pictată o adevărată tablă de șah, pe celălalt s-au pictat succesiuni de romburi alungite, în timp ce partea superioară a corpului, sub gâturi, a fost decorată cu motive liniare, derivate din spirale. Zona centrală a corpului a fost împodobită cu grupe de linii paralele – verticale – incizate (fig.3). Dacă pictura cu grafit și motivele folosite pentru decorarea acestui vas sunt frecvente și firești în cuprinsul culturii Gumelnița, forma vasului face din el, cel puțin până în prezent, un **unicum** în cadrul acestei culturi.

Un exemplar de factură modestă (miniatural), cu gât dublu, torți și decor de „ciupituri” a fost descoperit la Stara Zagora¹¹, dar nu poate fi comparat cu piesa noastră, de pe corpul căreia se înalță cele două gâturi independente.

3. Cupă cu picior tronconic, gol în interior, cu pereții subțiri, arsă perfect la brun. Cu excepția interiorului piciorului, vasul a fost acoperit cu un înveliș fin lustruit în compoziția căruia trebuie să fi intrat, ca și în cazul altor vase descrise aici, o anumită substanță care din pricina arderii vasului în cuptor a dat învelișului pe alocuri o nuanță albicioasă (diferită de aceea s’a grafitului). Decorul, compus din linii, benzi liniare și motive în formă de „pieptene” și „lalea” este realizat într-o perfectă simetrie (fig.4; 17/1).

4. Un vas cu două torți în formă de pjalloi, cu cea mai mare parte a gâtului și buza lipsă, poate fi inclus în aceeași grupă, deoarece în afară de decorul incizat și în relief de pe linia diametrului maxim, întreaga jumătate superioară, ca și ambele torți au fost pictate cu grafit. Partea superioară și centrală au nuanțe mai roșcate, fiind și lustruite, în timp ce aceea inferioară, de nuanță brun-gălbuie nu a fost lustruită, fiind pe alocuri înegrită de fum. Și aici pictura cu grafit – benzi liniare, linii etc. – a devenit albicioasă în urma arderii secundare. Brâul reliefat care constituie partea centrală a vasului a fost decorat cu metope, cele de câte patru linii verticale alternând cu acelea acoperite cu împunsături și având fiecare câte două mici proeminențe (fig.5/1; 17/4). Cât privește modelarea atât de originală a torților, ea ne determină să atribuim și acestui vas un rol mai puțin utilitar, punându-l în legătură cu diferite practici de cult, mai ales că în cultura Gumelnița, ca și în alte culturi neo-eneolitice din sud-estul Europei, s-au descoperit nenumărați *phalloi*, ca și piese *phallice* de lut ars.

5. Castronașele bitronconice descoperite în vasul cucutenian și acelea împrăștiate cu prilejul lucrărilor agricole (fig.1, punctele 2,7), dar inițial depuse tot în acest vas, sunt toate lucrate dintr-o pastă fină. Unele au un slip pe toată suprafața exterioară, cu excepția fundului; altele au și interiorul lustruit, iar altele au un astfel de slip numai pe jumătatea superioară a exteriorului, restul fiind lăsat relativ zgrunțuros. O serie dintre ele au muchia centrală accentuată, formând uneori un adevărat umăr, altele având aspectul unui adevărat brâu ce înconjoară vasul. Deși s-au descoperit numeroase fragmente de acest gen, distruse și răvășite de mai sus amintitele lucrări agricole (vezi fig.1, punctul 13) ne vom limita a ilustra aici numai exemplarele întregi sau întregite (fig.6/3-6; 9/1-6; 18/1-2, 5-7; 19) și în mod special a celor a căror ornamentare este mai bine păstrată (fig.6/3-6; 18/1-2, 5-7; 19).

Toate aceste castroane au fost pictate cu grafit înainte de ardere, fie numai jumătatea

superioară a corpului, fie și pe muchii sau brâul central amintit. Cel mai simplu decor este acela al dungilor orizontale (fig.6/3; 19), mai frecvente sunt însă atât benzile liniare cât și ornamentele derivate din motivul spiralei fugătoare (fig.6/5a-b; 18/1, 6, 7) și cu toate că nu sunt prea variate, ele sunt de un real efect artistic. Atunci când muchia centrală este înlocuită cu un fel de umăr sau brâu, a fost și ea pictată cu grafit, fie cu grupe de linii verticale paralele (fig.6/4; 18/2) fie cu benzi groase orizontale întrerupte (fig.6/6; 18/1). Unele exemplare însă și-au pierdut complet sau aproape complet decorul pictat (fig.19/1-6).

6. **Două vase bitronconice** (fig.6/1-2; 18/3-4) ceva mai înalte, au fost găsite împreună cu castronașele, fiind strâns înrudite cu ele atât prin tehnică, cât și prin decor. Unul are două proeminențe – apucătoare ridicate în sus, în timp ce gura a fost modelată puțin în colțuri (fig.6/2; 18/4). Pe ambele vase învelișul roșu-brun a fost pictat cu grafit (albit pe alocuri în urma arderii secundare), el acoperind în întregime jumătatea părților superioare, motivele fiind similare celor de pe castronașe. De menționat că exemplarul fără proeminențe (fig.6/1; 18/3) a fost împodobit și cu linii groase roșii atât pe brâul median, cât și pe partea inferioară.

7. În sfârșit, amintim și **un capac convex**, cu buton în loc de toartă, pe care se mai observă urmele unui decor în benzi liniare, pictate cu grafit (fig.11/1; 20/3).

Cele câteva străchini fragmentare pictate cu grafit în interior, dar la care celelalte elemente ornamentale ni se par mai importante, le vom aminti în cadrul altor grupe.

8. Din grupa vaselor pictate după ardere (*crusted ware*) mintim, în primul rând, un vas de **un tip cu totul special** (fig.1, punctul 4), care este și el un *unicum*. N-a suferit de pe urma arderii secundare, dar a fost afumat și înegrit la partea superioară, acizii din sol alterându-i pe alocuri decorul. Ca aspect exterior el dă impresia unui recipient cu gât tronconic și corpul destul de bombat, având la această parte și un fel de cioc găurit. De fapt, vasul nu are un fund, având în schimb un dublu corp: întreaga jumătate centrală și inferioară este dublă în interior, ca un fel de colac care nu comunică cu restul, dar are o gaură la partea superioară (ciocul mai sus amintit). În fapt acest colac-dublură este adevăratul recipient în care se putea păstra o anumită cantitate de lichid. Fără a-i putea preciza funcționalitatea, este posibil ca el să fi slujit la păstrarea unui lichid (poate mai special) la o anumită temperatură.

Suprafața exterioară a fost acoperită cu un înveliș alb, foarte subțire, șters în cea mai mare parte, peste care au fost trasate, *după arderea* în cuptor, cu culoare albă, destul de groasă, motivele decorului, umplute mai apoi cu roșu-brun, de asemenea gros. În afară de triunghiurile mari de pe zonele superioară și inferioară ale vasului se remarcă și motivele „lalea” de pe partea centrală (fig.5/2a-b; 17/3). Policromia realizată cu ajutorul învelișului (devenit spălăcit) și al celor două culori (alb și roșu) folosite pentru decor nu este prea frecventă în cultura Gumelnița, cu toate că se cunoaște și în alte așezări ale culturii respective atât din România cât și din Bulgaria.

9. Foarte apropiat ca tehnică și motive decorative este un **picior de vas mare**, gol în interior, și parțial întregit. Exteriorul a fost acoperit cu un înveliș brun-gălbui, devenit pe alocuri albicios, inițial lustruit, pe care au fost pictate câteva linii orizontale și o serie de triunghiuri mărginite cu alb și vopsite în interior cu roșu (fig.7/4; 17/2) întocmai ca la vasul precedent.

10. O altă piesă care iese din comun, dar aparținând tot acestei grupe cu pictură crudă albă și roșie, este **un capac convex cu toartă în formă de protomă de cornută**, plasată însă destul de marginal, baza gâtului este fixată pe capac, iar cele două coarne, extrem de lungi, se arcuiesc până aproape de marginea exterioară a capacului. Pe fondul inițial brun, decorul a fost pictat cu alb și roșu-violute, obținându-se astfel un efect de tricromie din benzi mărginite de alb – cele roșii alternând cu cele brune. Unele au un traseu curb, altele unghiular, totul într-o simetrie aproape perfectă (fig.8).

11. **Un căpăcel convex**, deformat de arderea secundară, este decorat cu o bandă spiralică pictată după ardere cu alb păstos, desfășurându-se de la centru spre margine pe învelișul brun al fondului (fig.7/3). Arderea secundară a dizolvat în bună parte culoarea albă.

12. **Strachina** amintită mai sus pentru decorul interior, pictat cu grafit (la nr. 7), are pe fața exterioară un decor în relief, compus dintr-o serie de duble cercuri concentrice de caneluri acoperite cu un înveliș roșu-închis, foarte bine lustruit. Spațiul dintre canelurile roșii a fost vopsit cu o substanță alb-lăptoasă, *crusted*, așa încât în ansamblu decorul exterior este bicrom combinat cu caneluri (fig.7/1).

13. **Văscior relativ piriform** a cărui parte centrală se prezintă ca un colac lat și fundul străpuns de două găurele. Buza și mijlocul au fost acoperite cu un slip lustruit pe care s-a pictat cu alb și roșu închis, tot după ardere. Motivul de pe corp derivă din spirala fugătoare, pe această porțiune a vasului, decorul având un aspect tricrom: bordura benzilor este pictată cu alb, interiorul lor lăsat în culoarea brună a învelișului, iar la exterior s-a vopsit cu roșu. Buza este decorată cu grupe de linii paralele alternând cu benzi, în timp ce partea inferioară a fost scrijelită și apoi acoperită cu alb gros, pierdută în bună parte (fig.7/2). Găurelele din fundul vasului îi conferă și acestuia un caracter ceva mai special.

Pe lângă aceste vase, din aceeași categorie *crusted ware* mai fac parte o serie destul de numeroasă de fragmente pe al căror fond roșu deschis s-au pictat cu roșu închis benzi arcuite sau unghiulare, mărginite de linii albe destul de late și uneori neglijent trasate.

X

Din grupa ceramicii cu ornamentele exclusiv incizate și în relief, fac parte o serie de câteva vase de forme diferite, dintre care cele mai numeroase sunt capacele, vasele cu umăr și diverse străchini, pe lângă unele piese mai puțin comune.

14. Pe lângă **capacele** amintite în cuprinsul celorlalte grupe descrise mai sus, între dărâmăturile locuinței de la Gumelnița s-au găsit și altele, cele mai multe sparte și întregite ulterior, toate convex-concave, unele de dimensiuni apreciabile (cel mai mare având un diametru de aproape 40 cm), iar altele pentru acoperitul unor vase mai mici. Torțile lor sunt destul de variate: fie în formă de buton (fig.11/4; 20/3), fie în bandă (mai îngustă sau mai lată), modelată în colțuri (fig.10/2-3; 11/3; 20/1-2). Câteva dintre ele au ca decor benzi și caneluri în relief, altele caneluri circular-concentrice pe toată suprafața exterioară în jurul torții (fig.11/4), sau benzi spiralice în relief (dar alveolate tot ca niște caneluri largi) pornind câte una de la baza torții și răsucindu-se spiralic până la marginea capacului (fig.11/2). Altele au un decor compus din benzi duble sau chiar triple de același fel, acoperind astfel cea mai mare parte din suprafața capacului și fiind de un real efect decorativ. În acest ultim

caz restul suprafeței, de o parte și de alta a benzilor-caneluri spiralice lustruite, a fost lăsat un spațiu zgrunțuros, acoperit cu o substanță albă-păstoasă (fig.10/3; 11/3; 20/1). Pe unul dintre capacele mici decorul este realizat prin creștături-scobituri aproape semilunare, care se arcuiesc în patru trasee spiralice, două câte două de la fiecare bază a torții (fig.10/2; 20/2). Un alt capac, destul de fragmentar, are o formă cu totul deosebită, semănând cu un clopot cu corpul tronconic și cu partea superioară modelată la rândul ei, ca un mic capac convex având o tortiță-buton, ruptă între timp. Întregul capac a fost decorat cu caneluri puternice, acelea de la partea superioară rotindu-se concentric în jurul torții buton, iar cele de pe restul corpului fiind dispuse paralel-orizantal (fig.12/1). Dacă însă această piesă, ca formă, nu este deloc frecventă în cultura Gumelnița, celelalte sunt cu totul comune, iar decorul canelat, ca și cel crestat este și el specific aceleiași culturi.

15. Dintre cele **trei vase cu umăr bine marcat**, două, relativ piriforme, au peretele gros și sunt afumate, așa încât învelișul inițial brun-gălbui s-a pierdut în bună măsură. Două au fost decorate cu benzi în relief, mergând pieziș de la umăr până la fund; la vasul mai mic aceste benzi sunt duble (fig.12/2; 20/6), fiind executate desigur cu câte două degete alăturate, iar la celălalt sunt simple, mai late și nu merg decât până la o muchie orizontală ce separă zona fundului de rest și pe care, la capătul benzilor se află câte o proeminență cu vârful în jos (fig.12/3; 20/5).

Cel de al treilea poate fi asemuit cu o strachină-castron, deformat de arderea secundară, are pe umăr patru grupe simetrice de câte trei proeminențe-buton și trei șiruri neglijent trasate de „paranteze” imprimate cu un instrument de formă specială (fig.11/5). Acest decor este tipic și frecvent în cultura Gumelnița, atât în etapele mai vechi, cât și în cele mai noi.

16. Una dintre **străchini** spartă și deformată de arderea secundară, face parte din seria străchinilor mari cu buza carenată, acoperită cu un înveliș roșu-lustruit și decorată pe suprafața exterioară cu caneluri bine reliefate, care trasează două serii de spirale îmbucate una în alta și răsucindu-se de la buza până la fund. În spațiile lăsate între canelurile spiralice au fost realizate caneluri unghiulare, așa încât n-a rămas nici o porțiune din suprafața exterioară, nedecorată (fig.10/1).

17. **Alte câteva străchini** sunt de dimensiuni foarte mici, aproape tronconice, cu pereții foarte groși și lipsite de decor (fig.9/7-10; 20/7-10).

18. Deosebite de vasele descrise mai sus sunt câteva fragmente dintr-o **cană** (?) cu o toartă de o formă mai puțin obișnuită, lucrată în muchii. Dacă însă fragmentul acesta provine de la un vas cu două torți, evident nu mai poate fi vorba de cană. Pastă fină, ardere perfectă la roșu (dar cu pete), lustru pe fața exterioară ca și pe partea superioară a feței interioare. Decorul constă din linii paralele combinate și cu alte motive, greu identificabile din pricina stării fragmentare a piesei. Se mai păstrează urme alb-cenușii cu sclipiri metalice care pledează pentru un eventual ornament grafitat (fig.10/4).

19. Un **rhyton** de lut (fig.1 punctul 4) în formă de corn, are gura largă și vârful modelat ca un buton retezat; o toartă cu secțiunea circulară unește buza cu baza butonului amintit. Ars uniform la roșu, dar puțin deformat de o ardere secundară care a dat și învelișului o culoare albicioasă transparentă. Decorul incizat și împuns acoperă tot vasul (chiar și pe toartă) și se

compune în special din două serii de triunghiuri, însoțite la exterior de câte un șir de împunsături, interiorul lor fiind acoperit de liniuțe incizate (fig.13/2; 16/2). *Rhyta* constituie un tip de vase frecvent întâlnite în cultura Gumelnița, ca și în culturile vecine contemporane mai vechi sau mai recente. Ele se cer puse în legătură organică cu vasele similare din Asia Anterioară și din regiunile Egeei și implicit cu anumite practici magico-religioase¹².

X

În afară de această ceramică locală, realizată destul de probabil în apropiere, chiar dacă până în prezent nu s-au descoperit resturile cuptoarelor în care a fost arsă, în locuința de la Gumelnița, degajată în 1963, s-au aflat și câteva vase străine mediului cultural respectiv, ajunse aici prin schimburi intertribale. Este vorba despre două vase ce au putut fi restaurate și de alte câteva fragmente ceramice aparținând culturii ceramicii pictate de tip **Cucuteni** (fig.1, punctul 2).

20. Primul dintre acestea este **vasul mare piriform** în care se aflau mai sus amintitele castronașe pictate cu grafit. Ele se păstrau fie dispuse cu gura în jos, fie așezate pieziș, constituind un mic depozit. Atât pe fundul vasului, cât și pe pereții lui interiori se păstrează și acum dungile circulare de calcar depus cu timpul în jurul unora dintre aceste castronașe. Precizăm că nu numai ornamentarea vasului mare – asupra căruia vom reveni mai jos – dar însăși pasta din care a fost lucrat, ca și specificul arderii, sunt tipic cucuteniene. Aceleași caracteristici le are și cel de al doilea vas, ca de altfel și restul fragmentelor ceramice dispersate.

Întreaga suprafață a vasului în discuție a fost vopsită cu roșu și mai apoi lustruită. Din acest înveliș s-au rezervat cu alb o serie de motive în formă de spirale în S, culcate și relativ îmbucate, având între ele mici motive de umplutură: bucle, frunze prelungi, triunghiuri etc.(fig.14). Toate acestea au fost mărginite cu linii negre, realizându-se astfel o policromie în trei culori, caracteristică prin motive, tehnică și culoare ceramicii fazei Cucuteni A.

21. Al doilea vas cucutenian este o **cupă** de asemenea spartă și restaurată, lucrată dintr-o pastă foarte fină, bine arsă la roșu. Pictura policromă acoperă de data aceasta atât exteriorul cât și interiorul vasului. Pe fondul brun-roșcat s-au pictat cu culoare albă motive spiralice și derivate. La exterior albul a fost mai gros și mai păstos, așa încât s-a păstrat foarte bine, în timp ce la interior a fost așternut mult mai subțire, motiv pentru care el este mai transparent, căpătând pe alocuri nuanța roșie a fondului. Tehnica realizării motivelor este diferită de aceea a vasului precedent, deși se încadrează și ea în maniera de lucru a ceramicii cucuteniene. Într-adevăr, după pictarea benzilor albe (care nu mai sunt rezervate din fond), spațiul înconjurător a fost pictat cu roșu închis, uneori chiar până la benzile albe, altele lăsându-se unele intervale înguste: în al treilea rând au fost trasate liniile negre-ciocolatii de bordură a motivelor. Acolo unde acestea au fost roase, iar roșul închis n-a fost pictat chiar până la benzile albe, apare culoarea inițială brun-roșcată a fondului. De precizat că, în timp ce roșul a fost lustruit, albul și negrul sunt mate (fig.15a-c).

22. Dintre celelalte fragmente de vase pictate cucuteniene, menționăm un **buton de capac**, câteva **fragmente de vase cu pereții groși** și altele cu pereții mai subțiri, precum și un **pîcior de vas** ce pare a proveni de la o cupă cu pîcior înalt. Toate sunt lucrate din pastă specific cucuteniană și decorate policrom cu benzi late, tipice fazei A a culturii Cucuteni.

Înainte de a ne opri asupra semnificației cronologice a acestor piese străine mediului culturii și așezării Gumelnița vom aminti pe scurt și ultimele obiecte descoperite în această locuință (fig.1) din așezarea eponimă.

23. Semnalăm în primul rând un fragment de **strachină de marmură** probabil tronconică și perforată cu două găuri rotunde (fig.9/6;20/4), făcute probabil cu prilejul unei reparații sau poate chiar cu alt scop. Asemenea piese, deși nu prea numeroase, sunt cunoscute în cuprinsul culturii Gumelnița. Ele trebuie puse, desigur, în legătură cu influența regiunilor din sudul Peninsulei Balcanice și a Egeei, unde vasele de marmoră sunt mai vechi, mai variate ca formă și totodată mai numeroase.

24. Un fragment de **unealtă de corb de cerb**, destul de probabil o piesă intermediară, tăiată dintr-o rază, cu gaură (relativ dreptunghiulară) pentru fixarea cozii (fig.13/4;20/11).

25. Sase **unelte de silex** de nuanță brună, respectiv lame fără rețușe marginale și gratoare.

26. Un gen de **cub de lut ars**, străbătut de găuri ce se încrucișează la centru (fig.12/4). Piesa este mai puțin comună, rostul ei fiind greu de precizat.

27. În sfârșit un **fragment central de statueta** (fig.13/3) lucrată din pastă neagră-cenușie, cu suprafața arsă la roșu-brun, este singura reprezentantă – alături de statueta cu vas pe cap (descrisă mai sus) a plasticii gumelnițene din această locuință și poate nu ar trebui exclusă o anumită legătură dintre ele.

Pe lângă toate piesele prezentate, în locuință se mai aflau un număr însemnat de fragmente ceramice de diferite categorii, provenind fie de la chiupuri mari de provizii, fie de la vase de forme și dimensiuni diferite, dar care nu au putut fi nici măcar parțial întregite, motiv pentru care nu pot fi descrise aici. Toate aparțin însă diverselor specii ceramice specifice culturii Gumelnița.

X

Încheind descrierea descoperirilor de la Gumelnița din 1963, ni se pare necesar să subliniem două fapte ce se desprind din diferitele elemente ale acestui complex.

În primul rând condițiile *descoperirii* indică fără posibilitate de îndoială că locuința respectivă și toate piesele din ea aparțin fazei B a culturii Gumelnița; aceasta înseamnă în mod cert că diferitele caracteristici ale ceramicii trebuie considerate în același timp drept elemente specifice ale acestei faze a culturii respective. După primele săpături din această așezare Vladimir Dumitrescu rămăsese cu convingerea că decorul pictat cu grafit ar fi specific numai fazei vechi a culturii Gumelnița¹³, dar ulterior s-a dovedit că, cel puțin într-o măsură mai redusă, și în faza B se mai picta cu grafit. De altfel, și din sondajul stratigrafic întreprins în 1960 de Vladimir Dumitrescu, din stratul superior B, au rezultat exemplare pictate cu grafit¹⁴. Prezența unui număr atât de mare de vase grafitate în locuința degajată în 1963 dovedește că, cel puțin în unele așezări, această specie era deosebit de frecventă și în faza B.

Totodată, decorul cu pictură (*crusted ware*) se arată și el a fi mult folosit, putându-se vorbi chiar de realiză policrome în acest domeniu, lucru mai rar întâlnit până la descoperirea care ne reține atenția. Firește, aceasta pune problema influențelor ce s-au putut exercita asupra culturii Gumelnița pentru a se ajunge la aceste realizări policrome, căci numai antecedentele locale nu par suficiente pentru a explica prezența policromiei la Gumelnița:

fond – înveliș, motive pictate cu altă culoare și mai ales *bordură liniară*. De aceea am fi înclinați să ne gândim la influența culturii Cucuteni a ceramicii pictate. Aceasta cu atât mai mult cu cât chiar în locuința de la Gumelnița s-au găsit vasele pictate cucuteniene mai sus descrise. Totuși, ținând seama de faptul că pictura crudă este cunoscută culturii Gumelnița încă din faza veche, că ea se întâlnește și în cultura Boian care o precede, trebuie să fim mai prudenți în formularea răspunsului și în orice caz să-l lăsăm până ce ne vom referi și la problemele de cronologie relativă legate de prezența vaselor cucuteniene în acest complex.

În subsidiar, am putea aminti în treacăt și piesele descoperite la periferia necropolei gumelnițene de la Varna (Varna II), respectiv marile suporturi și vasele în „patru colțuri” cu pictură *crusted ware* (roșu și alb pe angobă neagră)¹⁵, ca și pe acelea similare din cimitirul de la Durankulak¹⁶. Dar în toate cazurile de mai sus, cu tot aspectul lor policrom se cere subliniată absența liniilor de bordură specifice culturii Cucuteni, decorul incizat și imprimat (prezent pe vasele în discuție) neputându-le înlocui.

O altă categorie ceramică frecventă s-a dovedit a fi aceea decorată cu caneluri de diferite feluri, ceea ce confirmă constatările făcute de Vladimir Dumitrescu încă din 1925, și anume că decorul canelat este cu totul caracteristic fazei Gumelnița B¹⁷. Cât privește celelalte specii de decor, ca și diferitele forme întâlnite, ele sunt absolut comune acestei culturi și acestei faze, în special vâscioarele bitronconice, nelipsite din nici o așezare gumelnițeană.

Prezența vaselor pictate cucuteniene este un element important nu numai pentru precizarea relațiilor dintre triburile acestor două culturi, ci și pentru stabilirea sincronismelor dintre unele faze ale lor. Întrucât într-un articol special, pornind de la descoperirile de mai sus, această problemă a mai fost tratată de Vladimir Dumitrescu¹⁸, aici ne vom limita la rezumarea principalelor aspecte.

S-a considerat, în timp, de către cercetători că faza Gumelnița A ar fi fost, în linii mari, sincronă cu faza Cucuteni A și eventual cu faza A-B (sic!), în timp ce faza Gumelnița B trebuia sincronizată cu o parte din faza Cucuteni A-B și cu faza Cucuteni B. Dar o serie de descoperiri de ceramică precucuteniană ci cucuteniană făcute în ultimile decenii în unele așezări ale culturii Gumelnița din Muntenia și Dobrogea au dus la concluzia că faza Precucuteni III a fost contemporană nu numai cu ultima fază a culturii Boian, dar chiar cu cea mai veche fază a culturii Gumelnița; aceasta din urmă a luat deci naștere înainte de apariția culturii Cucuteni. De altfel, în treacăt fie spus, și acest fapt, alături de o serie de elemente de ordin cultural între care și pictura albă din cele mai vechi manifestări ceramice ale culturii Gumelnița, au dus mai demult la concluzia că și această cultură a fost unul dintre factorii care au transformat cultura Precucuteni în cultura Cucuteni¹⁹.

Fără a relua toate descoperirile de materiale cucuteniene din mediul culturilor Gumelnița și Cernavodă și a întregii discuții asupra interpretărilor, amplu dezbătute în literatura de specialitate²⁰, ne vom limita doar la inventarul locuinței care ne-a reținut atenția. Putem afirma că pe baza lui se poate stabili, fără nici un dubiu, sincronismul dintre faza Gumelnița B1 – Cucuteni A3, sincronism confirmat, odată în plus, și de prezența unui vas antropomorf cucutenian în inventarul locuinței nr.15 din nivelul superior (Gumelnița B1) al așezării de la Căscioarele²¹.

În ceea ce privește precizarea datelor de cronologie absolută situația este ceva mai dificilă pe de o parte din pricină că nu avem încă date certe radiocarbon (^{14}C) pentru faza Gumelnița B1, pe de alta deoarece o serie de date ^{14}C pentru fazele A1 și A2 ale acestei culturi sunt adeseori contradictorii și greu de acceptat. În plus tendința de a data etapa Cucuteni A3 spre finele mileniului V și începutul mileniului IV î.d.Hr., deși câștigă tot mai mult teren, impune și anumite rezerve. Dacă pentru așezarea de la Hăbășești (aparținând etapei Cucuteni A3) se admite data (calibrată cu 1σ) de 4390-3910 BC²² ar trebui să plasăm și faza Gumelnița B1 între aceleași limite. Până la obținerea de noi rezultate ^{14}C și a unei scări cronologice și pentru zonele noastre, ne rezumăm doar la cele mai sus menționate.

Cât privește originea policromiei în ceramica culturii Gumelnița, înclinăm să credem că – *în forma completă întâlnită pe unele din vasele din complexul care ne-a reținut atenția, și deci cu linii de bordură a motivelor*, dacă nu se va dovedi că a fost întâlnită și în cadrul fazelor mai vechi ale culturii Gumelnița, ea ar putea fi atribuită influenței culturii vecine – Cucuteni. Totuși chiar aceste influențe și exemplele furnizate de ceramica importată nu au determinat și adaptarea, pentru această ceramică pictată policrom de la Gumelnița, a tehnicii perfecte a picturii înainte de ardere, decorul fiind relizat tot în tehnica *crusted*. Faptul poate părea destul de surprinzător, deoarece triburile culturii Gumelnița cunoșteau foarte bine tehnica pictării vaselor *înainte de ardere*, folosind-o numai pentru pictura cu grafite.

Ori cum ar fi însă, atât descoperirile din așezarea eponimă a culturii Gumelnița, cât și ceea ce se cunoaște până acum în legătură cu această cultură din sud-estul României și din Bulgaria, dovedesc gradul destul de înalt al culturii materiale și spirituale la care ajunseseră triburile respective. De altfel, întregul material prezentat mai sus este de natură să confere locuinței în discuție un caracter cu totul special, asupra căruia vom reveni cu alt prilej.

Îmbinând moștenirile locale cu noile elemente culturale împrumutate din sud-est (Anatolia și Egee) și primind totodată influențe de la culturile vecine aceste triburi au reușit o sinteză culturală cu realizări de înaltă valoare artistică, atât în domeniul ceramicii cât și în acela al plasticii de lut, os și marmură etc. Alături de cultura Cucuteni a ceramicii pictate, cultura Gumelnița poate fi, astfel, considerată una dintre cele mai strălucite manifestări ale eneoliticului de la Dunărea inferioară și din Balcani. Iar așezarea eponimă de pe Măgura de la Gumelnița îndreptățește cu prisosință considerarea ei ca una dintre cele mai importante așezări din această vreme de pe întregul cuprins est-european. Și chiar dacă stratul superior este în mare măsură distrus de lucrările agricole, straturile inferioare ascund încă incontestabile bogății culturale care vor trebui scoase la iveală printr-o cercetare viitoare, pe o scară cât mai extinsă.

Tinerei generații îi revine sarcina, deloc facilă, de a desluși în continuare câte ceva din tăcutele taine ale arhivelor pământului.

NOTE

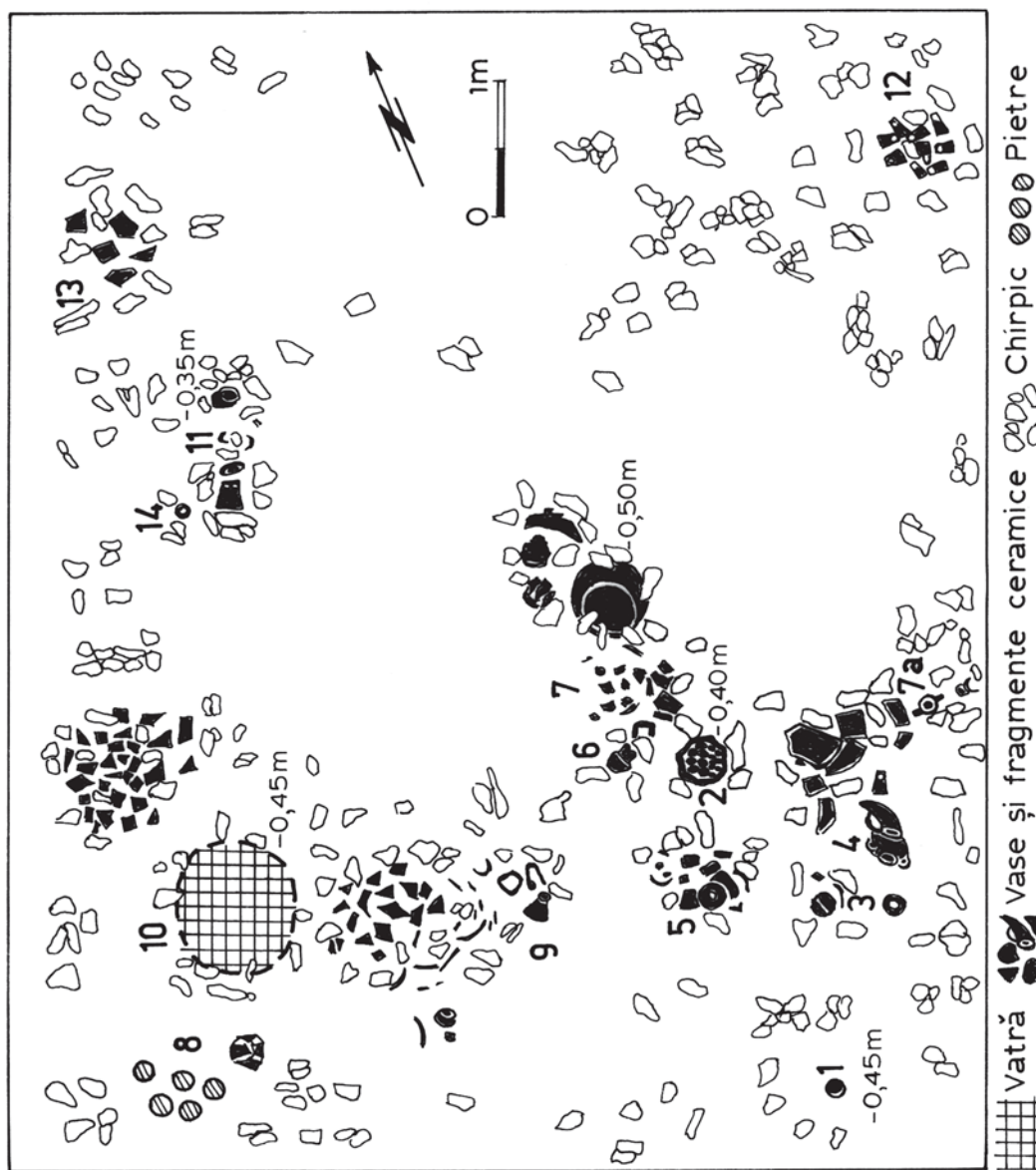
- * Am reluat sub același titlu, importantul lot de materiale descoperit pe măgura Gumelnița în anul 1963 și publicat parțial de către Vladimir Dumitrescu (*New Discoveries at Gumelnitza*, *Archaeology*, 19, 3, 1966, p.162-172, fig.1-27) întrucât domnia-sa nu a publicat integral această

descoperire. Completările le-am făcut după notele manuscris ale profesorului nostru, și deci ne facem o elementară datorie, punând la dispoziția cercetătorilor toate piesele ceramice găsite pe Măgură. Lipsesc din ilustrație, întrucât nu ne-au fost accesibile la Muzeul din Oltenița, piesele de silex, 17 dintre greutatea de plasă, precum și o serie de fragmente ceramice aflate în inventarul locuinței.

- ¹ Vladimir Dumitrescu, Gumelnita. *Sondajul stratigrafic din 1960*, SCIV, 17, 1966, 1, p.51-99
- ² Idem, *Familles de Gumelnita*, Dacia, II, 1925, p.39
- ³ Idem, *New Discoveries at Gumelnitza*, loc. cit., p.167, fig.2-3; S. Marinescu-Bîlcu, M. Barbu-Ionescu, *Catalogul sculpturilor eneolitice din Muzeul raional Oltenita*, Sibiu, 1967, p.22-23, pl.VIII/1-2; XX/1-2.
- ⁴ D.V. Rosetti, *Steinkupferzeitliche plastik aus einem Wohnhügel bei Bukarest*, IPEK, 12, 1938, p.38, pl.24/1.
- ⁵ C. Micu, S. Micu, *Despre un tip de statueta antropomorfă gumelniteană*, Pontica, XXVIII-XXIX, 1995-1996, p.7-11, fig.
- ⁶ I. Miclea, R. Florescu, *Preistoria Daciei*, București, 1980, vol.I, fig.227. Piesa a fost greșit localizată, autorii dau ca loc de proveniență Chirnovi, ea a fost însă descoperită la Glina. Ca și exemplarul de la Gumelnita a fost pictată cu roșu și alb.
- ⁷ J.H.Gaul, *The Neolithic period in Bulgaria*, American School of Prehistoric Research, 16, 1948, p.118, pl.LV/2; LVI/3-5. Autorul referindu-se la această piesă, face le rândul lui, de asemenea, o paralelă cu „Janus”. Exemplarul mai păstrează urme de benzi liniare pictate cu roșu crud.
- ⁸ *Macht, Herrschaft und Gold*, Saarbrücken, 1988, p.12, fig.3.
- ⁹ S.N.Bibikov, *Ranetripolskoe Poselenie Luka – Vrublevetkaia na Dniestre*, Moscova-Leningrad, 1953, p.135, fig.55/a.
- ¹⁰ S. Marinescu-Bîlcu, *Dansul ritual în reprezentările plastice neo-eneolitice din Moldova*, SCIVA, 25, 1974, 2, p.167-180, fig.1-6; I.T.Dragomir, *Un vas suport cucutenien. „Hora de la Berești”*, Acta Moldaviae Meridionalis, V-VI, Vaslui, 1983-1984. p.85-98. fig.1-2.
- ¹¹ *Keramik und Gold Bulgarische Jungsteinzeit im 6 und 5 Jahrtausend*, Frankfurt am Main, 1983, p.126, fig.143
- ¹² S.Marinescu-Bîlcu, *Askoï et rhytons eneolithiques des régions balkano-danubiennes et leur relation avec le Sud, à la lumière de quelques pièces de Căscioarele*, Dacia, N.S. XXXIV, 1990, p.5-21.
- ¹³ Vl. Dumitrescu, *Fouilles de Gumelnita*, loc.cit., p.72-73.
- ¹⁴ Idem, *Gumelnita. Sondajul...*, loc.cit., p.88.
- ¹⁵ *Le premier Or de l'humanité en Bulgarie, 5^e millénaire*, Paris, 1989, p.109, fig.141.
- ¹⁶ T. Dimov, I Boiadjev, H. Todorova, *Praistoriceskiat necropol Krai selo Durankulak, Tolbuhinsky Okrîg, Dobrogea*, I, 1984, p.74-88, pl.VI/1.
- ¹⁷ Vl. Dumitrescu, *Fouilles de Gumelnita*, loc.cit., p.29-103.
- ¹⁸ Idem, *Considérations et données nouvelles sur le problème du synchronisme des civilisations de Cucuteni et Gumelnita*, Dacia, N.S. VIII, 1964, p.53-66.
- ¹⁹ Idem, *La civilisation de Cucuteni*, Berichten van de rijksdienst voor het oudheidkundig bodemonderzoek, 9, Amersfoort, 1959 (1960), p.7-48; idem, *originea și evoluția culturii Cucuteni – Tripolie (I-II)*, SCIV, XIV, 1963, 1-2, p.53-78; 285-308; Idem, *Origine et évolution de la civilisation de Cucuteni – Tripolie*, Archaeologia, XIV, Varșovia, 1963, p.1-40; Idem, *Considérations et données...*, loc.cit., p.53-66, cu întreaga bibliografie; Idem, *New*

Discoveris..., loc.cit., p.162-172.

- ²⁰ D. Popovici, P.Haşotti, *Considerations about the Synchronism of the Cernavoda I, Culture*, Pontica, XXI-XXII, 1988-1989, p.291-297; P.Haşotti, D.Popovici, *Cultura Cernavodă I, în contextul descoperirilor de la Hârşova*, Pontica, XXV, 1992, p.15-44.
- ²¹ Vl. Dumitrescu, *Căsceoarele A. Sate Neolithic Settlement on the Low Danube*, Archaeology, vol. 18, nr. 1, p. 34-40.
- ²² R.W.Ehrich, *Cronologies in Old World*, Chicago, 1992, vol.II, p.377, tabelul 5.



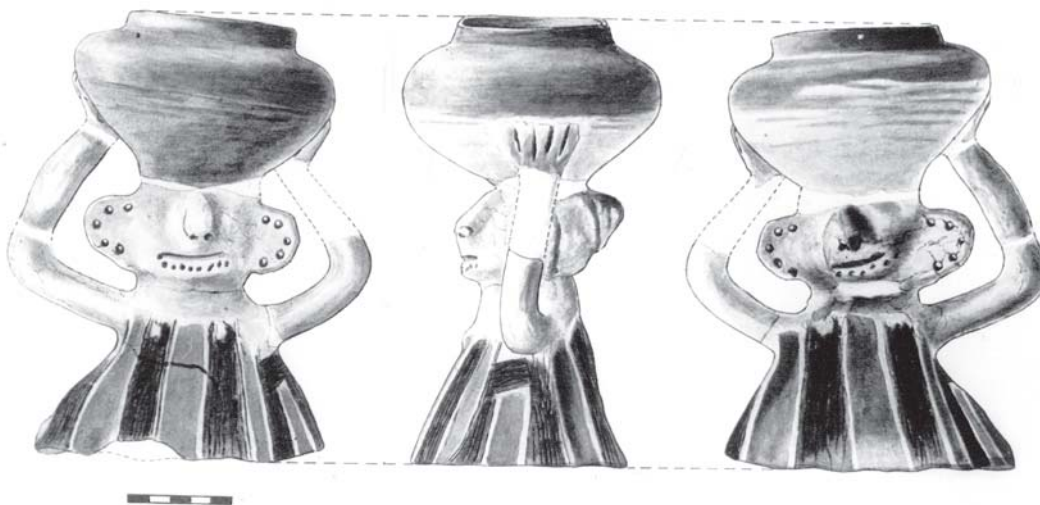


FIG.2. Statuetă cu vas pe cap.

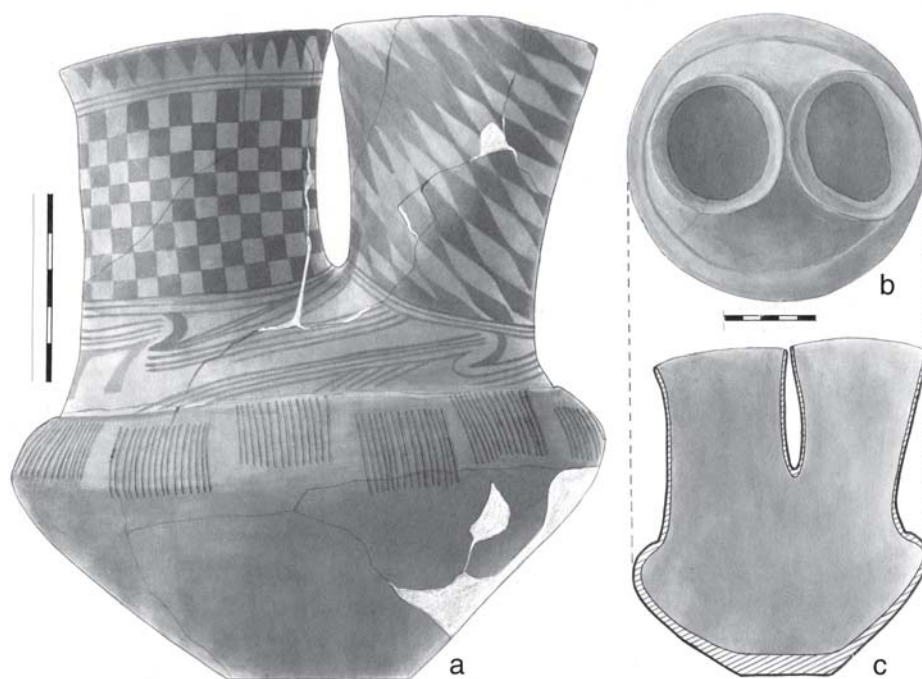


FIG.3. Vas cu două gâturi.

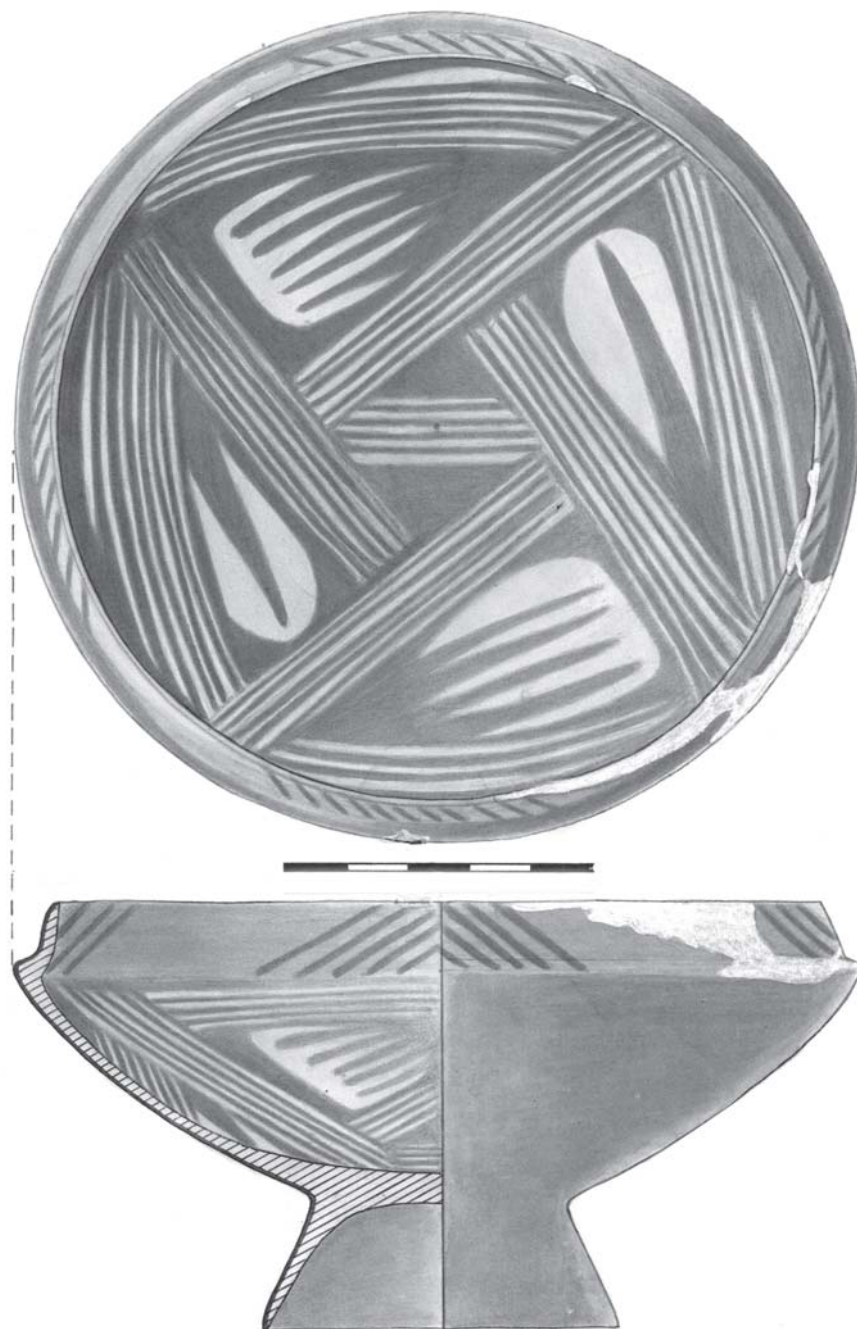


FIG.4. Cupă cu picior.



FIG.5. 1, Vas cu torți phalice; 2, vas cu pereți dubli

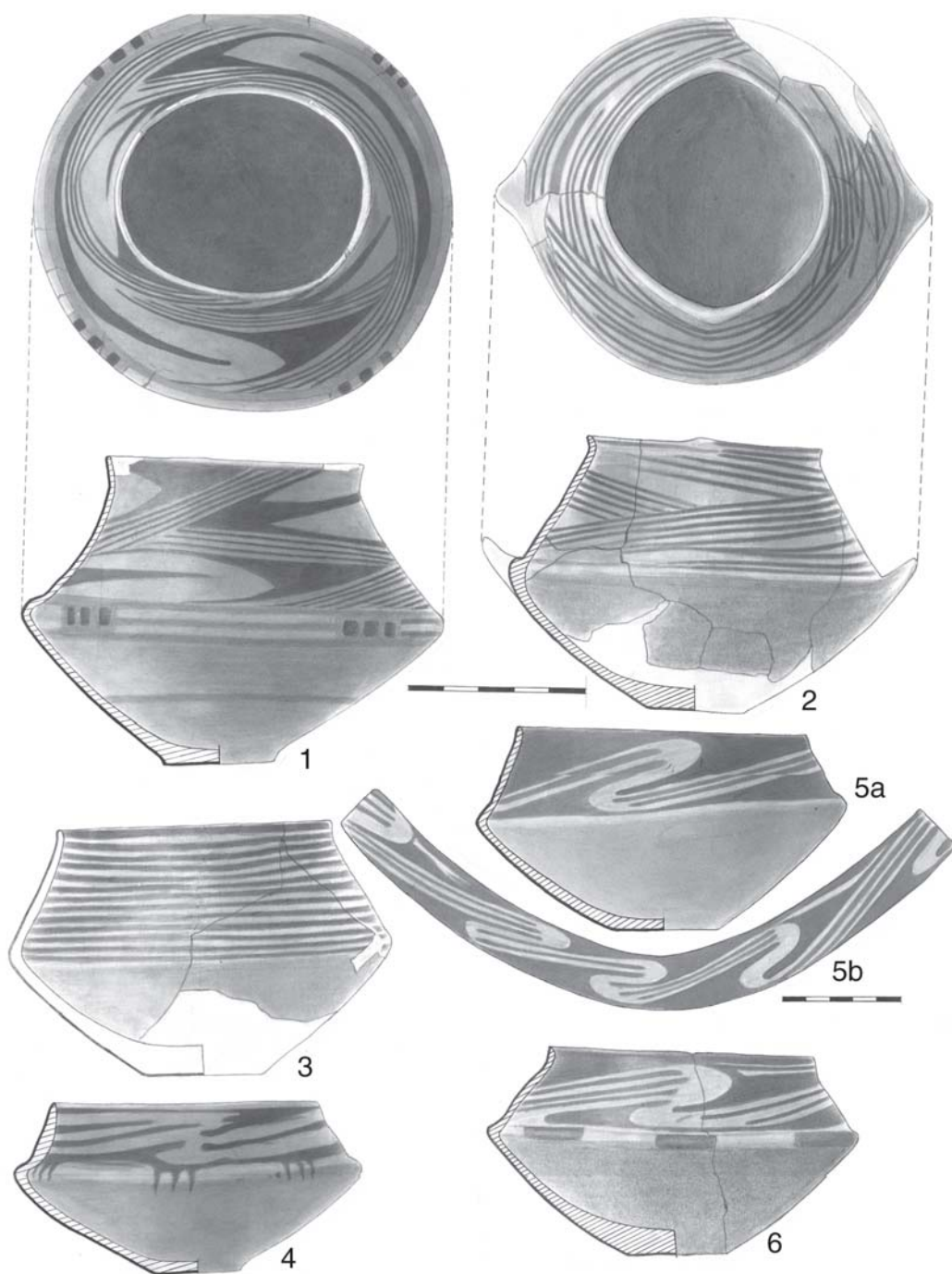


FIG.6. Castronașe și vase pictate cu grafit.

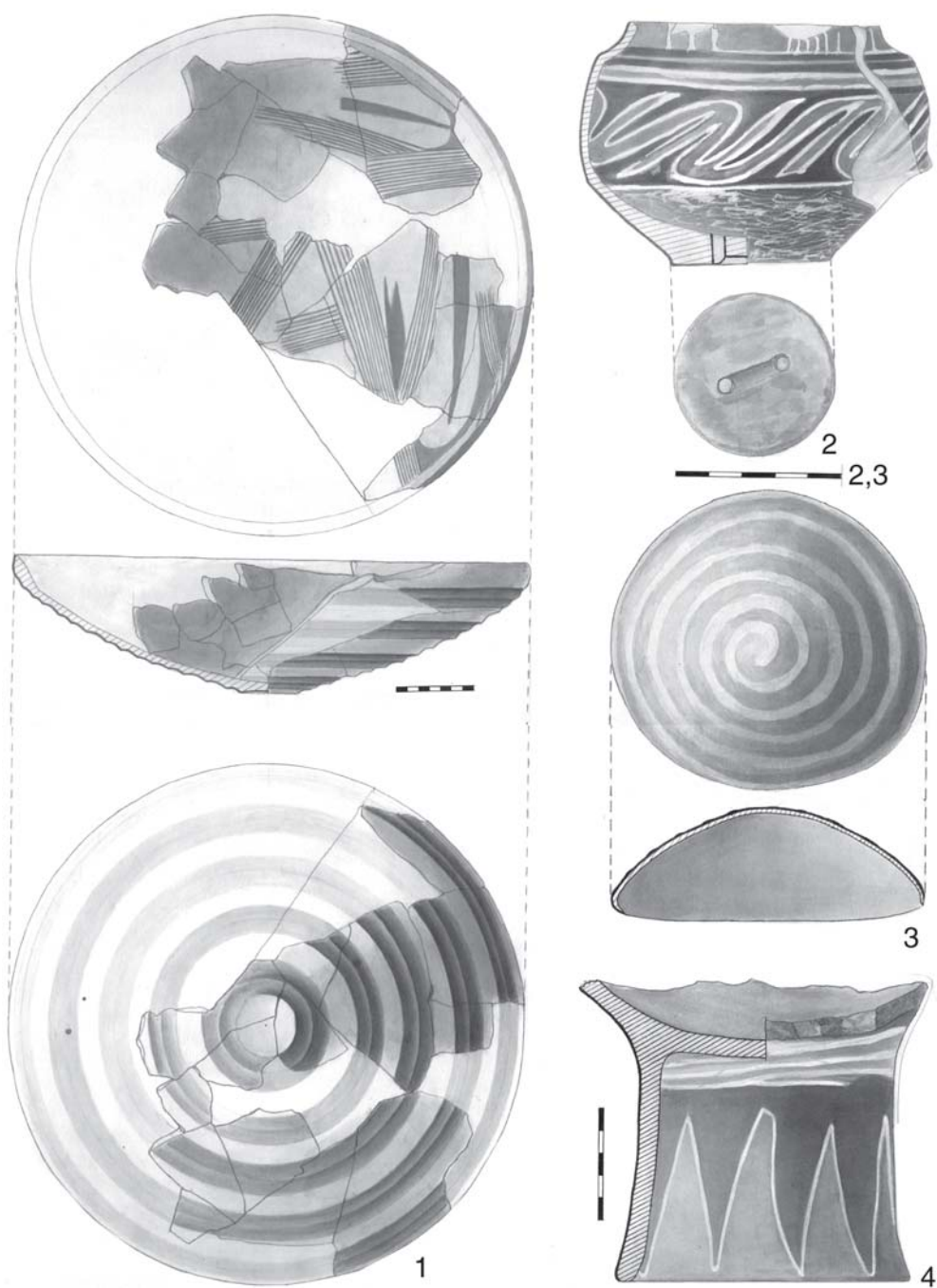


FIG.7. Diverse vase pictate.

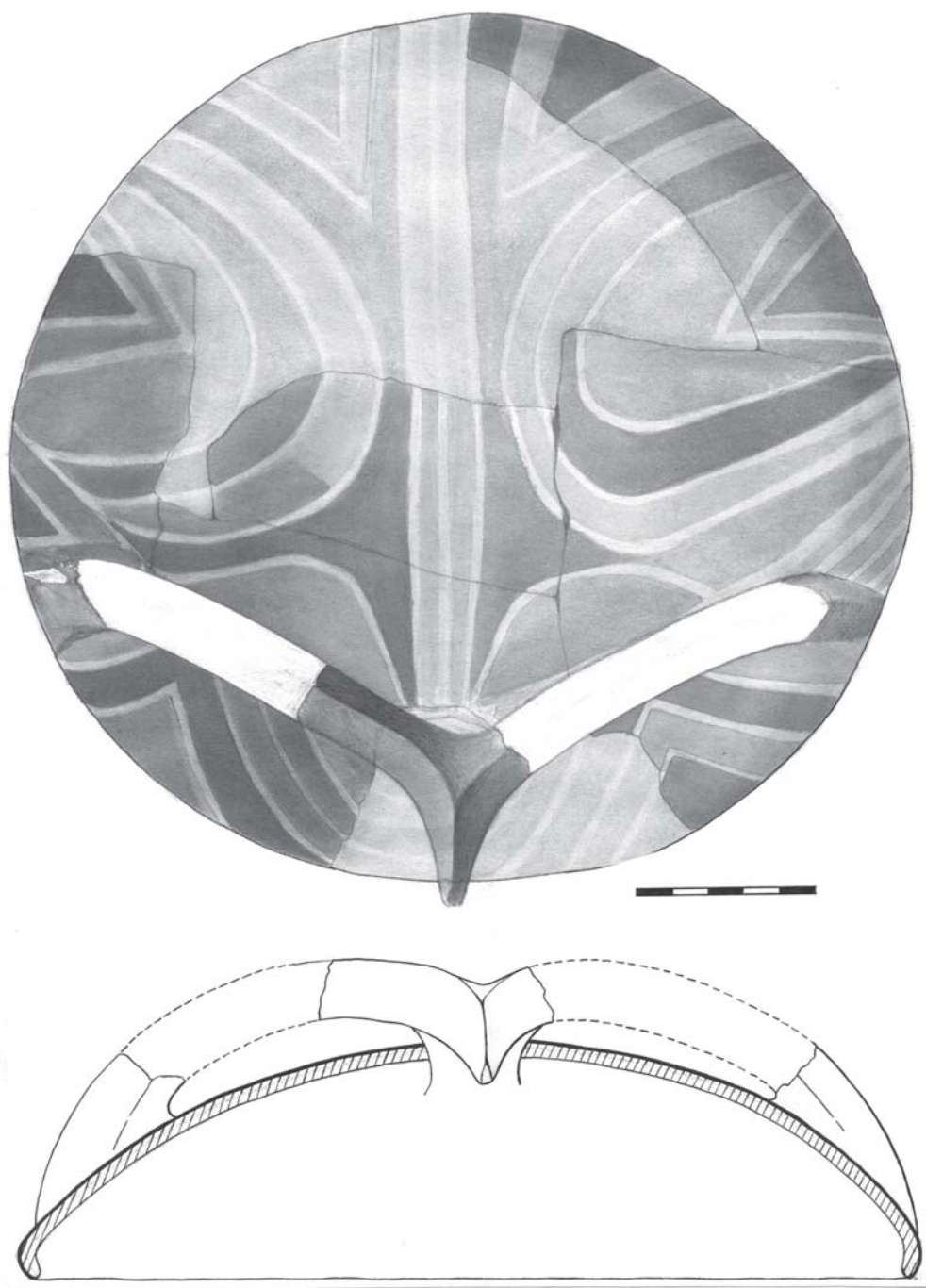


FIG.8. Capac cu protomă de cornut.

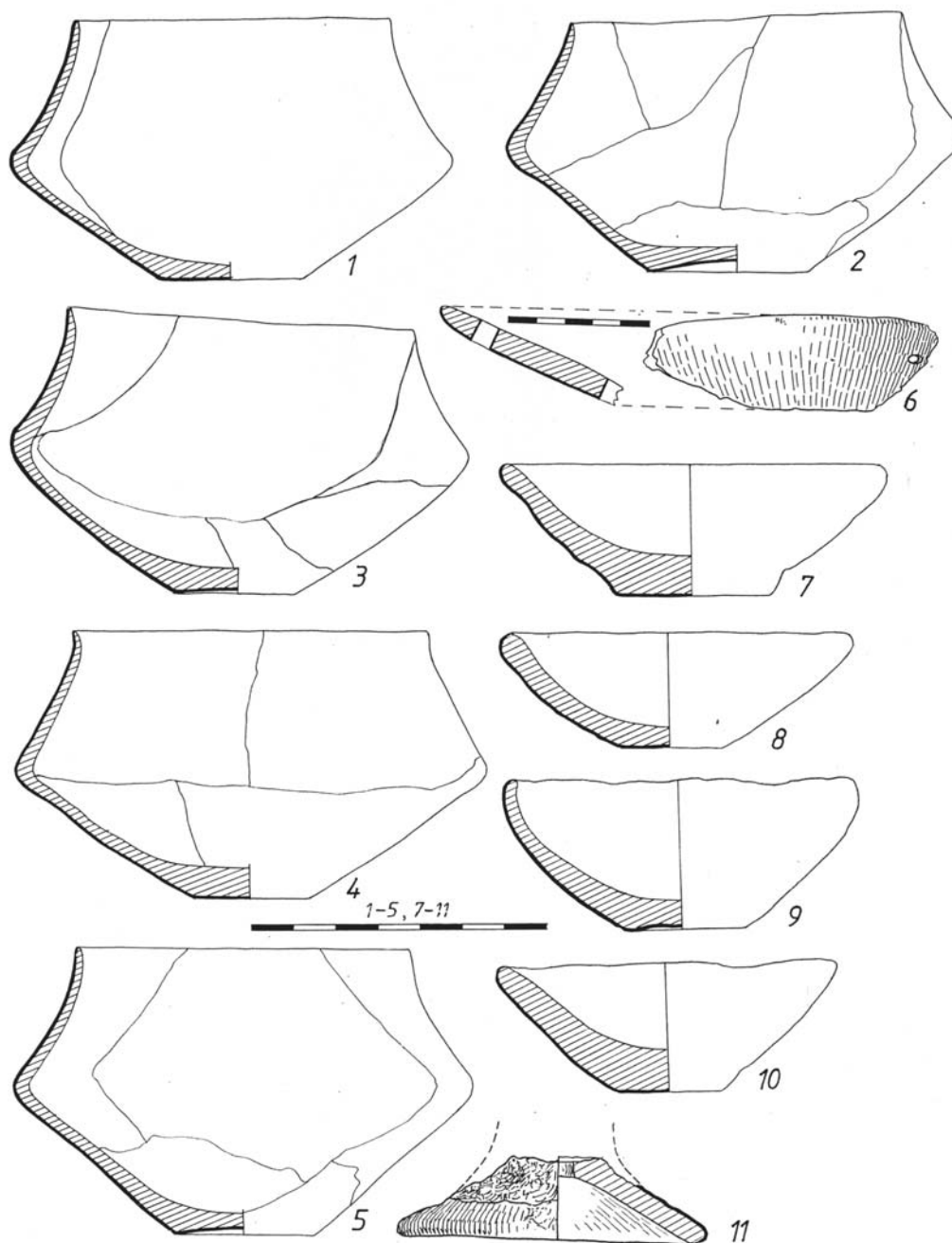


FIG.9. Diverse vase.

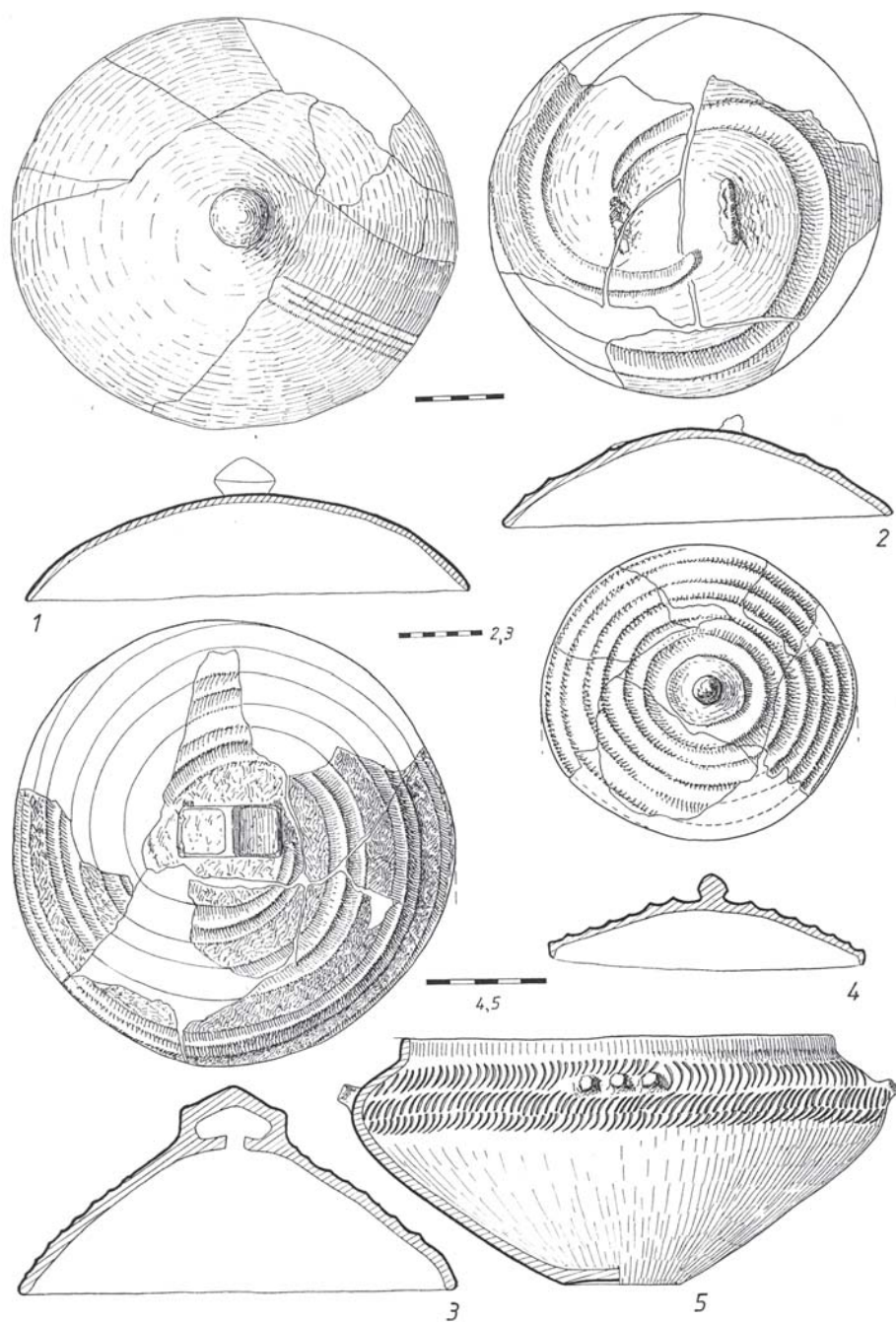


FIG.10. Vase și capace

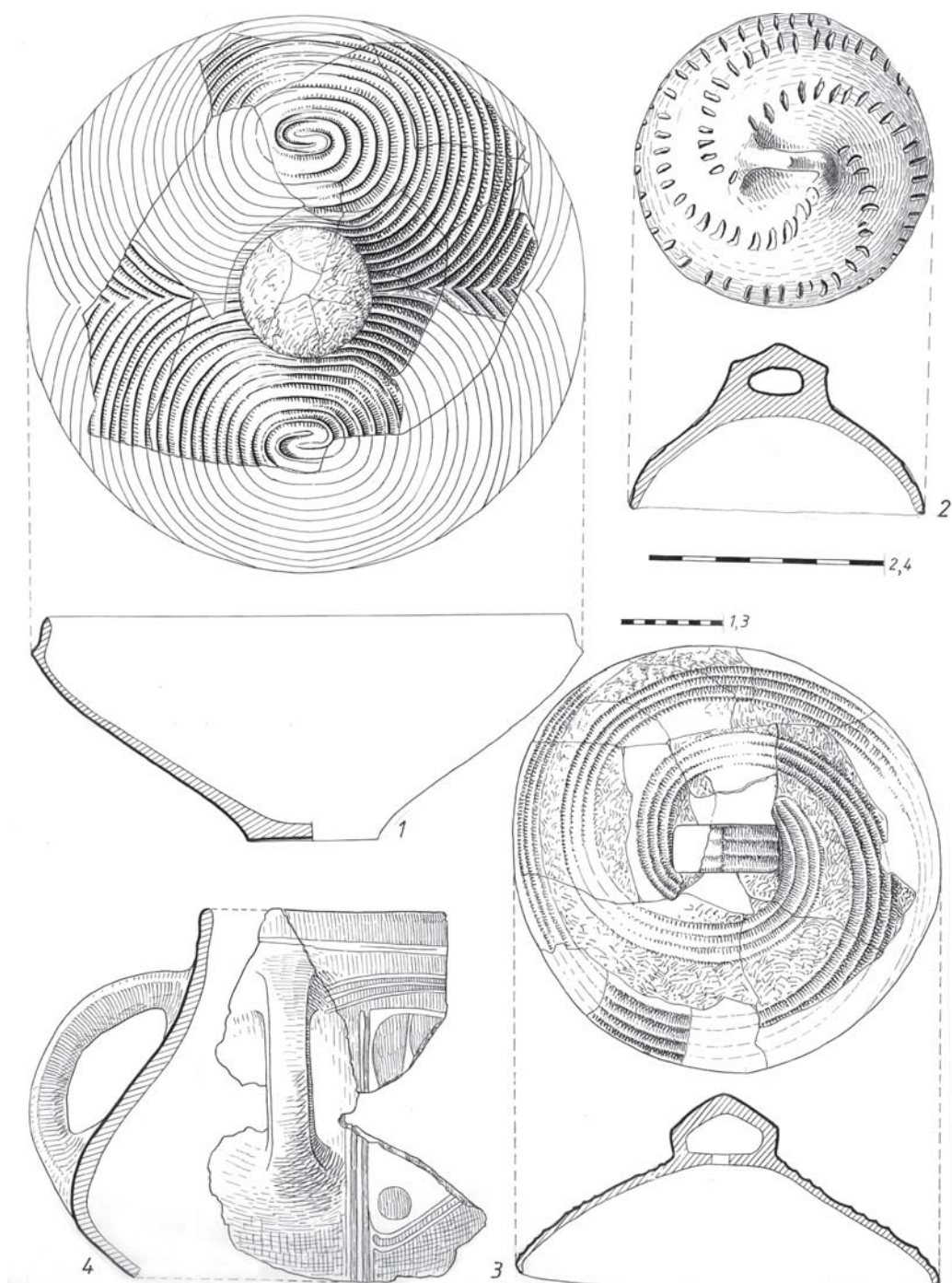


FIG.11. Capace și vas cu decor de paranteze.

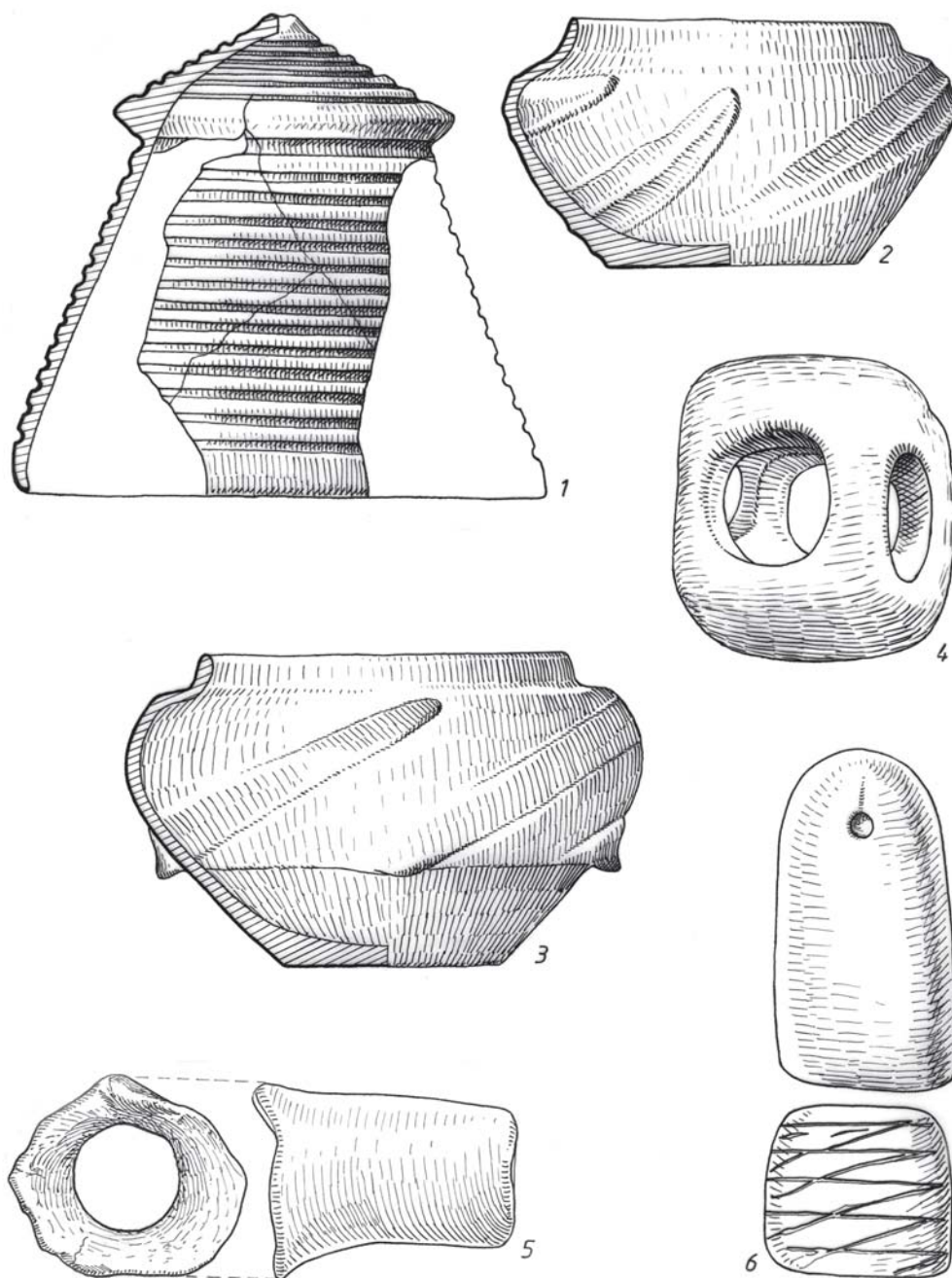


FIG.12. Vase și alte obiecte. Scări diverse.

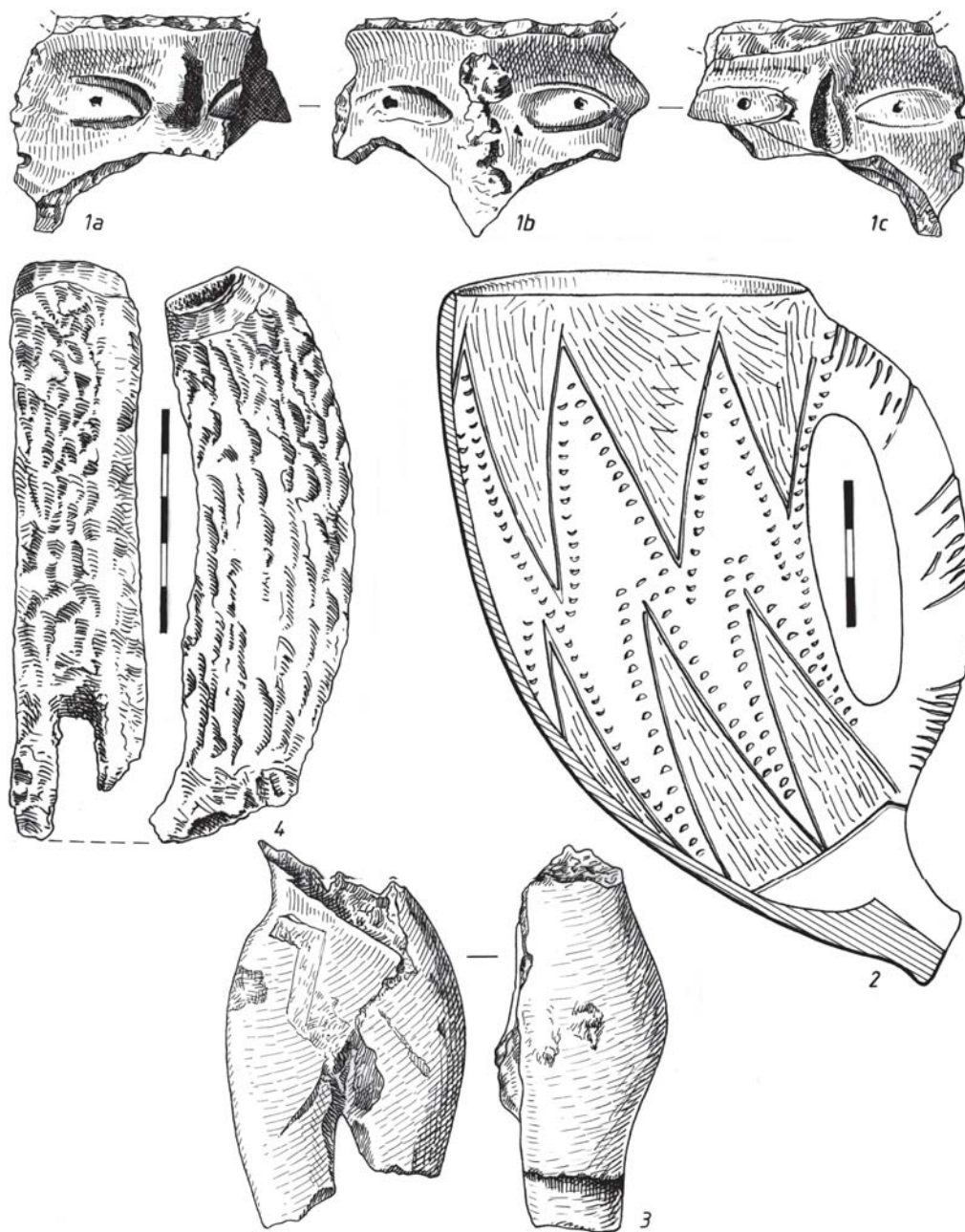


FIG.13. Piese diferite. 1 și 3 – scări diverse.



FIG.14. Vas cucutenian.

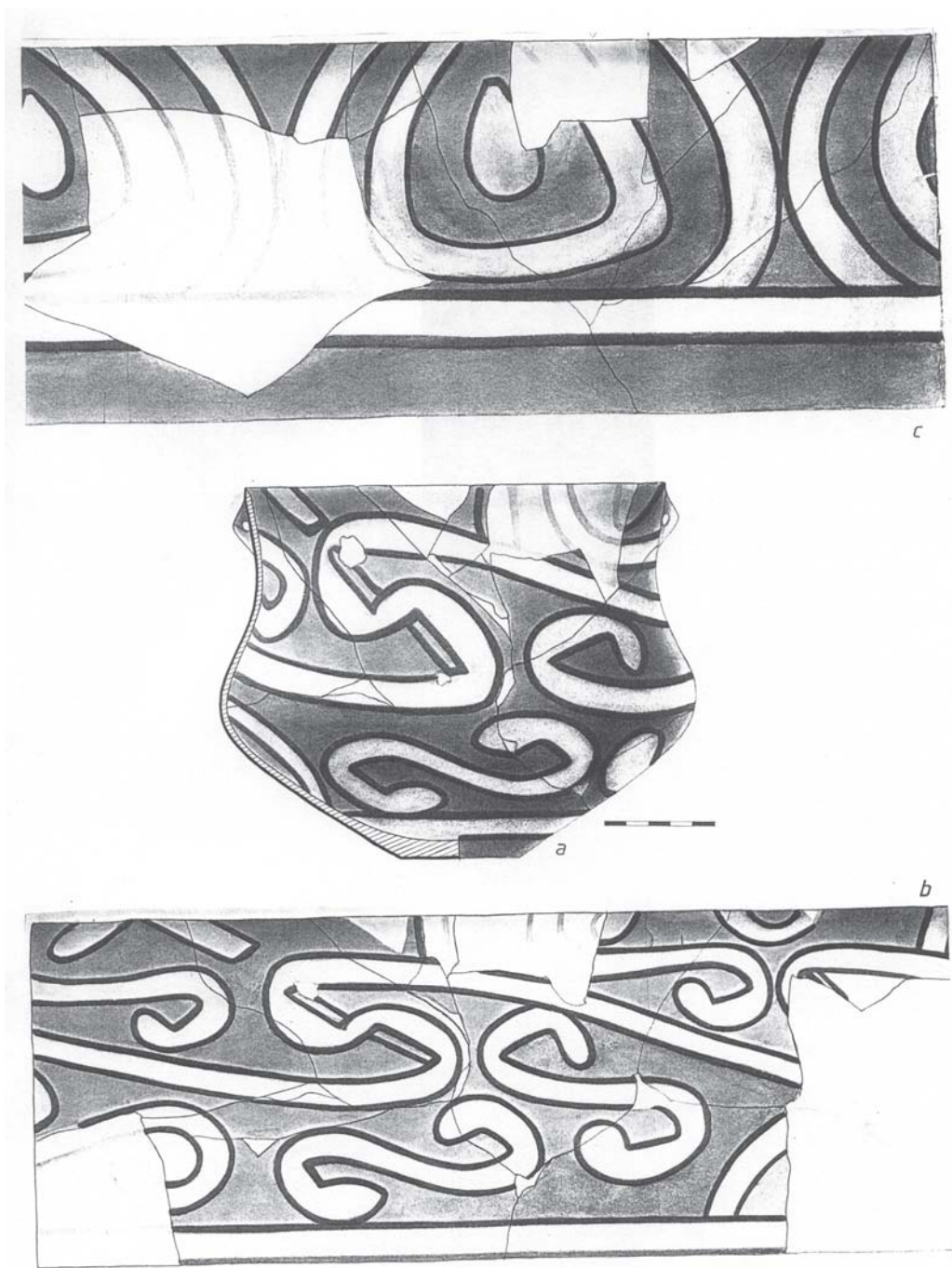


FIG.15. Vas cucutenian

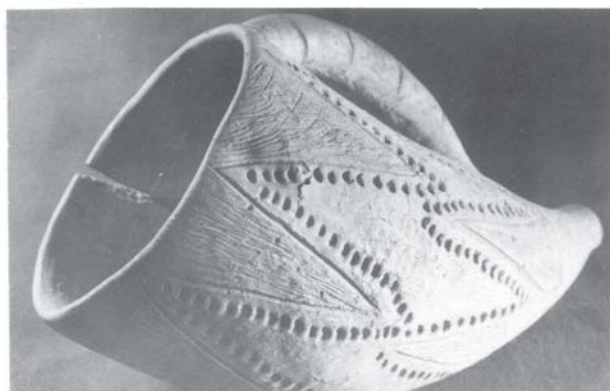
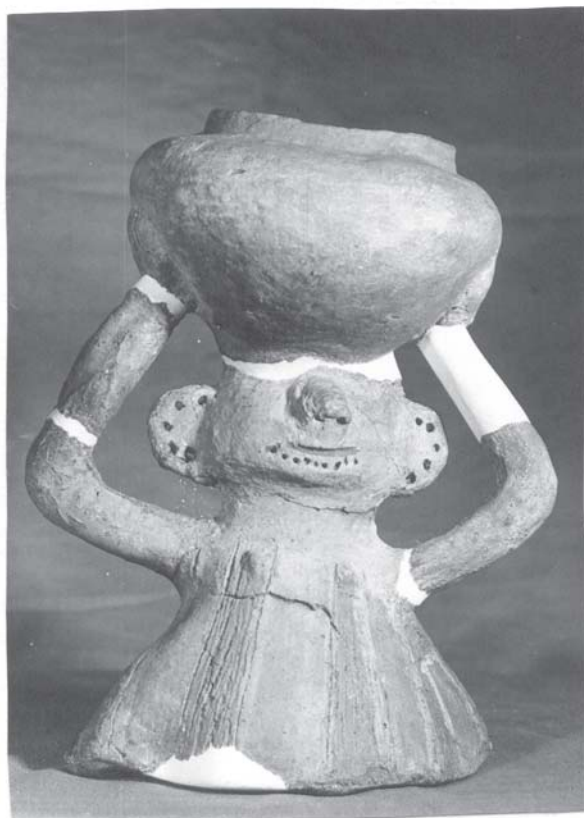


FIG.16. 1, Statuetă cu vas pe cap; 2, Rhyton. Scări diverse.



FIG.17. Diferite vase pictate. Scări diverse.



FIG.18.Castronașe și vase pictate cu grafit. Scări diverse.

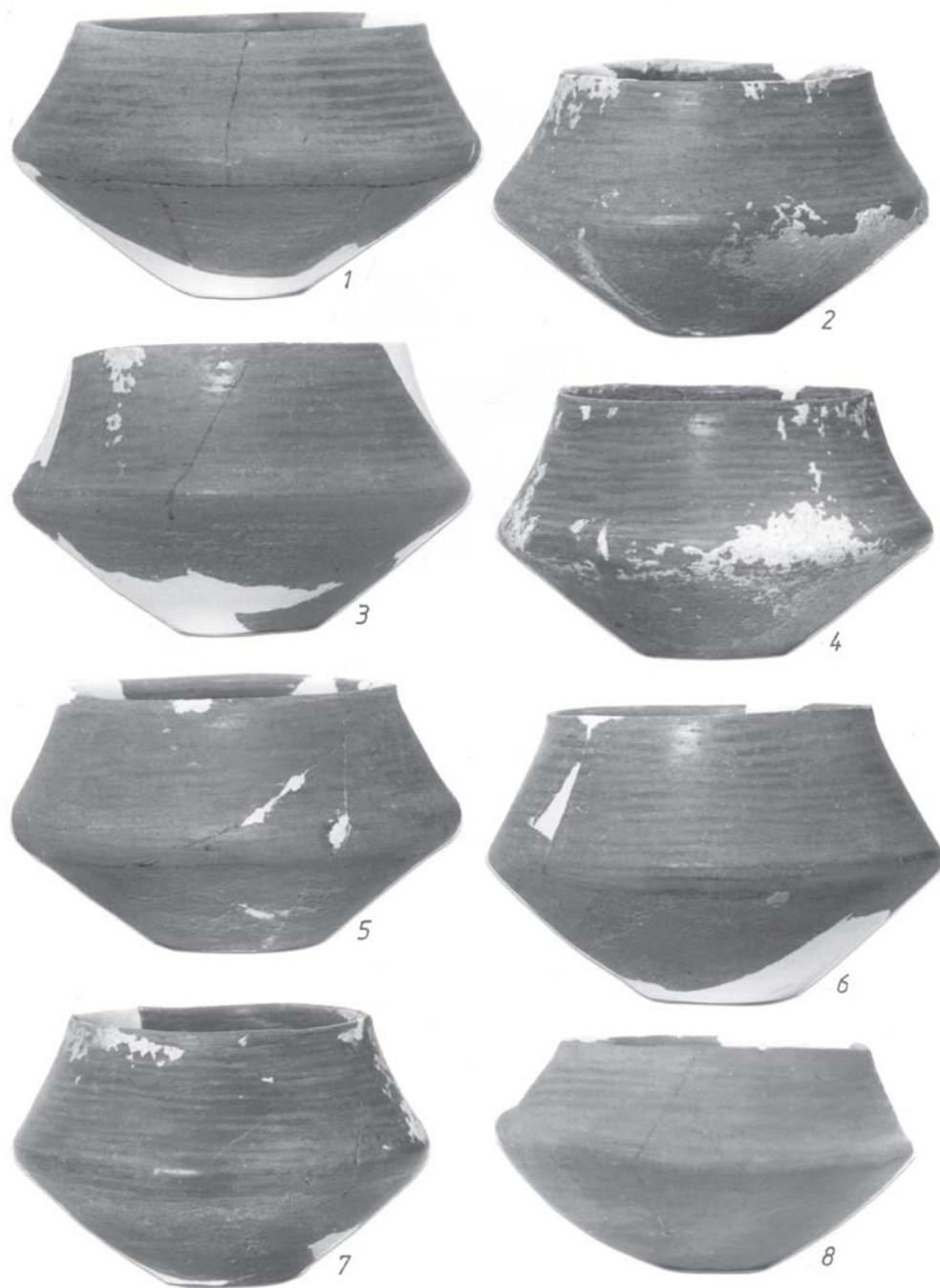


FIG.19. Castronașe pictate cu grafit. Scări diverse.

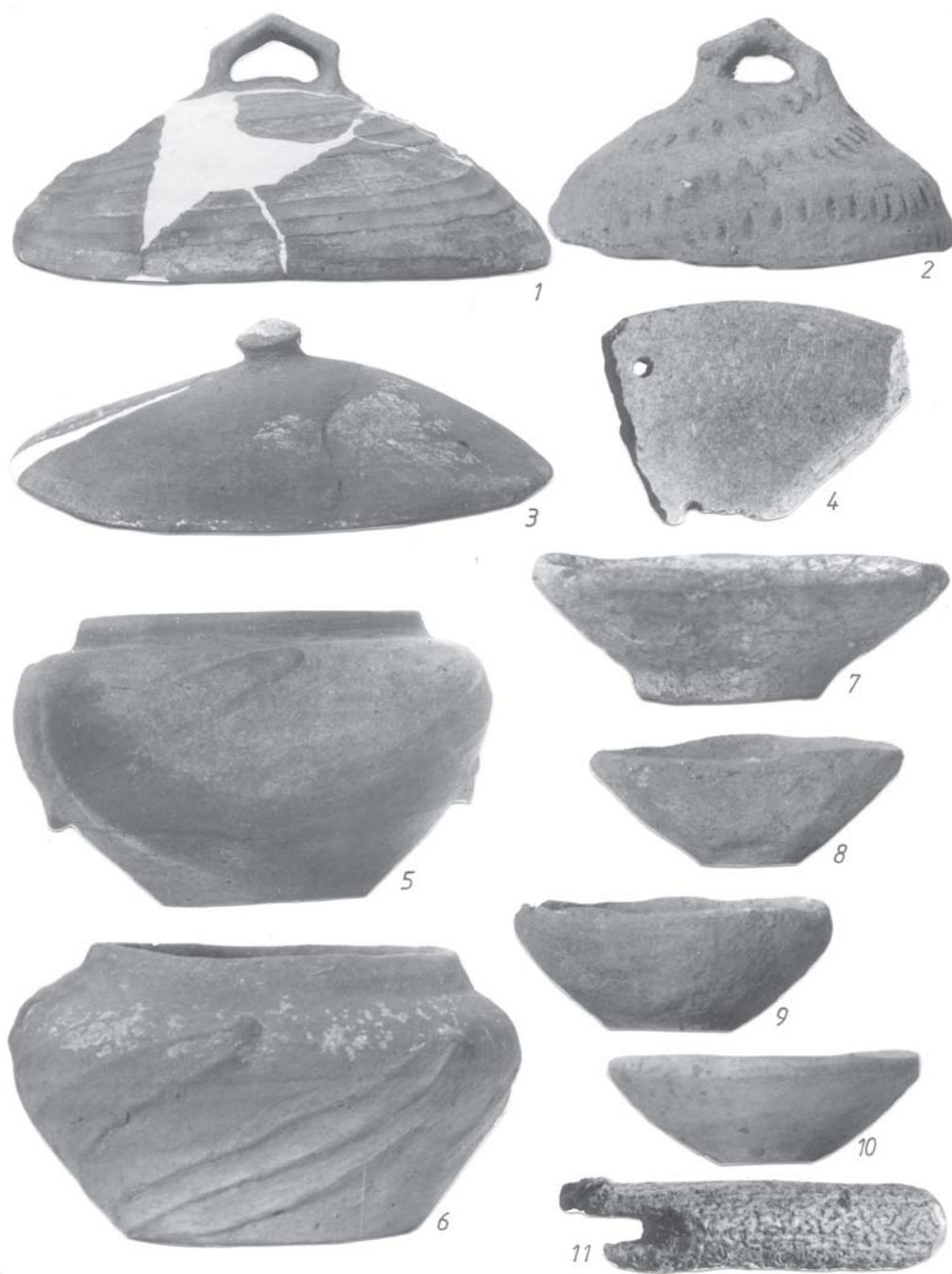


FIG.20. 1-3.Capace; 4, fragment de strachină de marmură; 5-10, diferite vase; 11, unealtă de corn de cerb. Scări diverse.