

CONTRIBUȚII LA CUNOAȘTEREA RITULUI ȘI RITUALULUI FUNERAR PRACTICAT DE PURTĂTORII CIVILIZAȚIEI TEI

Done Șerbănescu

Cu toate că civilizația Tei a fost minuțios studiată și periodizată, problema ritului și ritualului funerar practicat de triburile acestei civilizații nu a fost rezolvată, datorită bazei documentare foarte modeste.¹

Unele precizări le-au adus cercetările de la Chirnogi, efectuate de Barbu Ionescu, a căror rezultate au fost publicate în colaborare cu Sebastian Morintz². Din păcate publicarea lor foarte sumară, face necesară rediscutarea acestor importante descoperiri. Un mormânt atribuit cu probabilitate fazei Tei IV, descoperit la Pueni, jud. Giurgiu și alte câteva morminte descoperite la Brazi, lângă Pliești, întregesc tabloul descoperirilor funerare certe atribuite civilizației Tei cunoscute până în prezent. Celelalte descoperiri funerare, atribuite inițial civilizației Tei, de la Smeieni - Buzău³ și Baldovinești⁴ s-a dovedit că aparțin altor civilizații⁵.

Date noi au adus săpăturile arheologice de la Căscioarele, din punctul „D'aia parte”. Aici în timpul campaniei arheologice din anul 1994, după cercetarea stratului de cultură Latene, au fost descoperite două gropi funerare din epoca bronzului, la distanță de cca. 1 m una de cealaltă. Gropile celor două morminte erau de formă dreptunghiulară cu colțurile rotunjite, la M1 și de formă dreptunghiulară ovalizată, la M2. În fiecare groapă a fost descoperit câte un schelet așezat în poziție chircită pe partea stângă. Scheletul din M1, care a aparținut unui copil de șase ani, se afla în poziție chircită moderată, cu mâna stângă îndoită din cot și palma adusă sub cap, iar mâna dreaptă, îndoită din cot în unghi drept, era așezată paralel cu femurele. Craniul îl avea orientat pe direcția ESE 105°, iar adâncimea de înhumare, de la nivelul actual de călcare era de 1,20 – 1,30 m, de la nivelul antic de călcare 0,50 – 0,60 m, stratul Latene având în această zonă o grosime de 0,70 m. Între palma mâinii drepte și cotul mâinii stângi se afla depusă o ceșcuță așezată cu gura în sus (Pl. II.1).

Scheletul din M2, care a aparținut unui bărbat în jurul vârstei de 60 ani, se afla depus în poziție chircită accentuat, cu ambele mâini îndoite din coate și aduse spre față, iar picioarele puternic flectate se suprapuneau parțial peste membrele superioare. Datorită dimensiunii reduse a gropii în care fusese depus defunctul, coloana vertebrală a scheletului era puternic arcuită spre craniu. Sub bărbie, între antebrațele scheletului era depusă ca ofrandă o ceașcă, așezată cu gura în sus. Capul scheletului era orientat pe direcția ESE 120°. Adâncimea de înhumare de la nivelul actual de călcare era de 1,76 – 1,83 m, iar de la nivelul antic de călcare 1,06 – 1,12 m (Pl. II.2)

Studiul celor două cești descoperite în morminte a permis încadrarea complexelor funerare în faza Tei III. Ceașca din M1 cu fundul rotunjit, în centrul căreia se afla o mică

concavitate, cu pânțele arcuite, gâtul relativ cilindric și toarta trasă din buză (Pl. III.1) își găsește bune analogii în aria civilizației Tei din faza a treia⁶, iar ceașca descoperită în M2, cu fundul plat, corpul scurt bitronconic, gât cilindric și buza oblică, ușor evazată și toarta suprînălțată (Pl. III.2) își are bune analogii în descoperirile de la Băneasa, punctul “La Stejar”⁷ și Cățelu Nou⁸, fiind caracteristică aceleiași faze. Astfel cele două complexe funerare descoperite la Căscioarele pot fi atribuite cu certitudine civilizației Tei, faza “La Stejar”, în aria căreia au fost descoperite. Pe teritoriul comunei Căscioarele vestigii aparținând civilizației Tei au fost semnalate încă de la începutul acestui secol, din păcate fără a se menționa și punctul de unde provin⁹. Cercetări arheologice de suprafață mai recente au semnalat existența unei așezări aparținând fazei Tei IV pe valea Cătăluiului în punctul “Faur”¹⁰, situat la 1 km. nord-vest de punctul “D’aia parte”. Pe aceeași vale, la cca. 3 km. în amonte, în punctul “Ostrov” se află o altă așezare aparținând civilizației Tei. Materialul arheologic recoltat, nefiind destul de caracteristic, nu ne permite să ne pronunțăm cărei faze îi aparține așezarea. O altă așezare situată la 2 km. vest de Gura Cătăluiului, în punctul “Valea Cosarului”, aparținând cu certitudine fazei Tei III, a fost cercetată arheologic cu prilejul lucrărilor de salvare efectuate în zona terasărilor¹¹.

Pentru importanța ei trebuie scoasă în evidență descoperirea de la Ploiești – Triaj, județul Prahova, din păcate nepublicată, unde, după informațiile recent primite de la colegul Victor Teodorescu¹², în anul 1964 cu prilejul unor lucrări de construcții pe șantierul Brazi au fost descoperite mai multe morminte în care scheletele erau situate în poziție chircită, unele fiind orientate cu capul spre est. Lângă trei schelete, în zona cap – brâu erau depuse vase aparținând fazei Tei III¹³.

Singurul grup de morminte, care până la descoperirea noastră a constituit baza documentară certă privind ritul funerar practicat de purtătorii civilizației Tei, este grupul de morminte descoperit la Chirnogi în anii 1961 și 1964. Întrucât această importantă descoperire s-a publicat sumar, a dat posibilitatea creării de confuzii privind unele practici de cult îndeplinite în timpul ceremoniei funerare și s-a exagerat numărul mormintelor descoperite¹⁴. Având la îndemână schițele și notele de șantier, ale celui care a efectuat săpătura, ne revine datoria să facem precizările necesare. După cum s-a mai arătat, pe terasa înaltă a Dunării dintre Chirnogi și Căscioarele, la circa trei kilometri vest de sat¹⁵ pe versantul de vest al viroagei numită “Șuvița lui Ghițan”, la sesizarea proprietarului locului că în urmă cu 10 – 12 ani, cu prilejul săpării unui șanț pentru scurgerea apelor din ploi, a găsit trei sau patru morminte “cu oasele îngrămădite”, în primăvara anului 1961 Barbu Ionescu a efectuat un sondaj. În secțiunile practicate, în partea superioară a pantei, au fost descoperite trei morminte cu inventar a căror descriere o redăm în rândurile ce urmează. În M1 scheletul era puternic chircit pe partea stângă, cu brațele îndoite din coate și aduse spre bărbie. Avea coloana vertebrală puternic arcuită spre craniu, iar craniul orientat spre est¹⁶. Între brațul și antebrațul mâinii drepte sae afla depusă o ceașcă cu gura în sus (Pl. IV.1). Adâncimea de înhumare 0,85 m.

În M2, la adâncimea de 0,35 m, s-a descoperit un schelet cu oasele complet sfărâmate, în proastă stare de conservare, chircit pe partea stângă, cu capul spre est. M2 îl considerăm neolitic¹⁷.

În M3, la adâncimea de 0,35 m s-a descoperit un schelet chirchit accentuat pe stânga, orientat cu craniul spre est și privirea spre sud. Mâinile erau îndoite din coate și aduse spre față. La mijlocul antebrațului stâng eraera depusă o ceașcă spartă la buză (Pl. IV.2), caracteristică fazei Tei III.

Între 16 – 25 aprilie 1964, Barbu Ionescu a efectuat un nou sondaj pe panta de vest a “Șuviței lui Ghițan” de la Chirnogi, cu care prilej a mai descoperit patru morminte. Scheltul din M6 înhumat la – 0,30 m adâncime cu craniul lipsă și oasele răvășite fără inventar a fost atribuit culturii Tei.¹⁸

În M7 s-a descoperit un schelet de copil cu craniul zdrobit înhumat la – 0,75 m, chirchit pe partea stângă cu mâinile îndoite din coate și aduse spre față, orientat cu craniul spre est și privirea spre sud. Între brațele scheletului era depusă o ceașcă (Pl.V.2), caracteristică fazei Tei III¹⁹.

Din lectura însemnărilor făcute cu prilejul sondajelor practicate de Barbu Ionescu reiese că la “Șuvița lui Ghițan” cu prilejul terasărilor ce s-au efectuat pentru plantarea viței de vie au fost distruse mai multe morminte a căror apartenență cronologică este greu de precizat, deoarece așa cum am arătat mai sus în acest punct s-au făcut înhumări în mai multe perioade. Sondajele efectuate de Barbu Ionescu, în anii 1961 și 1964 la Chirnogi pe versantul de vest al viroagei “Șuvița lui Ghițan” au dus la descoperirea a patru morminte care pot fi atribuite cu certitudine fazei Tei III. Pentru a se putea preciza dacă acest grup de morminte aparține unui ansamblu funerar - necropolă²⁰, ar fi necesară sondarea arheologică și a versantului de est al viroagei.

În stadiul actual al cercetărilor se poate susține că ritul funerar al fazei Tei III era înhumarea defuncțiilor de preferință cu craniul orientat spre est, iar în faza următoare Tei IV, așa cum a dovedit descoperirea de la Pueni, jud. Giurgiu, localitate situată pe terasa înaltă a Dunării, între Giurgiu și Oltenița. În unele cazuri, probabil defuncții erau înhumați cu craniul spre vest - nordvest²¹. Toți cercetătorii care s-au referit la această descoperire au acceptat fără rezerve atribuirea mormântului fazei amintite. O modificare în ritual la purtători unei civilizații este posibilă mai ales pe la sfârșitul fazei Tei III, presiunile triburilor din partea de vest Verbicioara – Gârla Mare și mai ales Zimnicea – Plovdiv, iar din partea de est a triburilor Coslogeni au determinat unele transformări în conținutul civilizației Tei reflectată în mod deosebit prin adaptarea unor forme ceramice și elemente decorative²². Pe de altă parte în câmpia Dunării arealul civilizației Tei este penetrat de comunitățile civilizațiilor Zimnicea – Plovdiv și Coslogeni. La Radovanu în punctul ” Gorgana a doua” așezarea Coslogeni suprapune o locuire aparținând culturii Tei III. La Sultana²³, Stancea, jud. Călărași²⁴ și la Izvoru, jud. Giurgiu²⁵ au fost descoperite morminte de înhumație care aveau ca inventar vase tip Zimnicea-Plovdiv. Așa cum au dovedit cercetările din necropola de la Zimnicea, în majoritatea mormintelor descoperite scheletele erau orientate cu craniul pe direcția nord-vest sau sud-est. În asemenea împrejurări când comunitățile celor două civilizații Tei și Zimnicea – Plovdiv se întrepătrund fenomen care are loc în faza Tei IV, este posibil ca mormântul de la Pueni să aparțină civilizației Zimnicea – Plovdiv. Mai plauzibil este însă faptul că purtătorii civilizației Tei sub influența comunităților cu care au venit în contact să-

și fi însușit unele practici funerare din ritualul acestora. Dar oricum ar fi acest mormânt izolat atribuit cu probabilitate de descoperitor fazei Tei IV nu constituie o bază documentară solidă care să ne permită să putem afirma că în faza Tei IV toți purtătorii civilizației Tei ar fi adoptat alte obiceiuri funerare.

Având în vedere observațiile certe făcute cu prilejul cercetărilor de la Chirnogi – Șuvița lui Ghițan, Căscioarele – D'aia parte și Ploiești – Brazi considerăm că purtătorii civilizației Tei, mai ales în faza de apogeu a acesteia (faza Tei III), practicau ritul funerar al înhumăției în necropole, grupul de morminte sau morminte izolate plane.

Înmormântările se făceau de preferință pe boturi de terase sau pe pantele acestora, cu scopul de asigura scurgerea rapidă a apelor, în vederea unei mai bune conservări a mormintelor. În ceea ce privește practicile rituale, constatăm că defuncții erau depuși în gropi de formă dreptunghiulară cu colțurile rotunjite, în poziție chircită moderat sau accentuat pe partea stângă cu brațele îndoite din coate și aduse de obicei spre cap.

În majoritatea cazurilor defuncții erau orientați pe direcția est-vest cu craniul spre est, cu devieri care se pot pune pe seama anotimpului în care a avut loc înhumarea. În mod obișnuit lângă defunct erau depuse ca ofrandă vase cu hrană așezate în zona brațelor. Înhumările se făceau la adâncimi relativ mici. În fazele târzii ale civilizației Tei (faza IV și V) influența civilizației Tei – Zimnicea – Plovdiv unele comunități au adoptat alte practici funerare printre care și orientarea defuncților cu craniul spre vest.

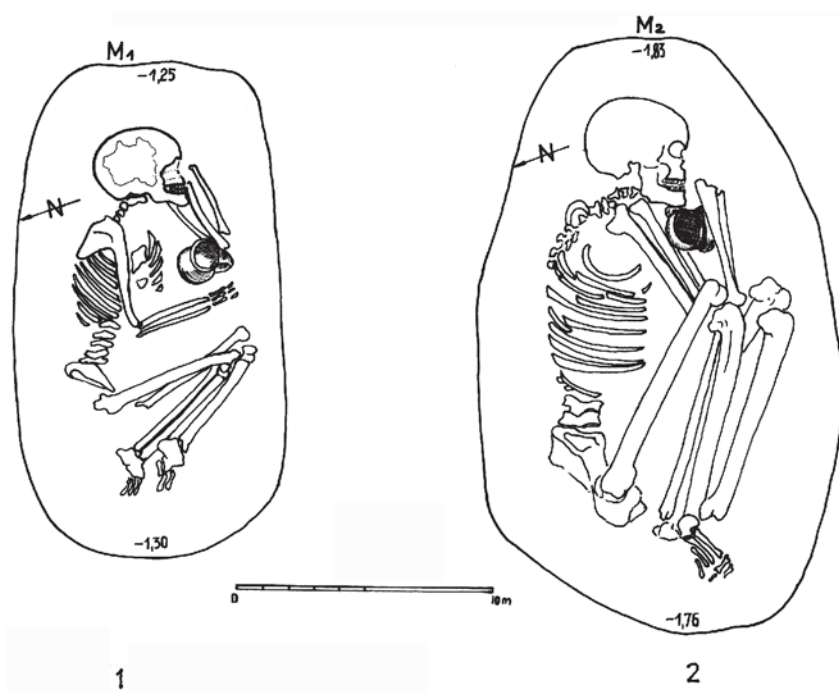
NOTE

- 1 Valeriu Leahu, *Cultura Tei*, București 1966, p. 133 – 137; Idem, *Cu privire la ritul funerar practicat de purtătorii culturii Tei*, în: CCDJ, III – IV, Călărași 1987, p. 49 – 51.
- 2 Sebastian Morintz, Barbu Ionescu, *Cercetări arheologice în împrejurimile orașului Oltenița* (1958 – 1967) în: SCIV XIX 1, 1968, p. 103 - 105
- 3 N.I. Simache, V. Teodorescu, *Săpăturile arheologice de salvare de la Smeeni*, în: Materiale 8. 1962, p. 279
- 4 N. Harțuche, F. Anastasiu, *Un mormânt aparținând culturii Tei*, în: RevMuz, II . 4. 1965, p. 365 și urm.
- 5 N. Harțuche, F. Anastasiu, op.cit.; N. Harțuche, *Asupra importurilor Tei în mediul culturii de stepă istro-pontice*, în: Istros I, Brăila, 1980, p. 130 – 133; V. Leahu, CCDJ, III – IV, Călărași 1987, p. 49 – 51.
- 6 Valeriu Leahu, op. cit., p. 106, fig 26.4
- 7 D. V. Rosseti, *Civilizația de tip București*, București 1936, Pl. III. 15
- 8 V. Leahu, *Săpăturile arheologice de la Cățelu Nou*, în Cercetări Arheologice în București, II, 1965, p. 44, fig. 27.4; Idem, op. cit., p. 106, fig XXVI. 12
- 9 C. Moisil, *Privire asupra antichităților preistorice ale României*, în: B.C.M.I., III, 1910, p. 176, fig 1, 2a și 2b
- 10 S. Morintz, *Contribuții arheologice la istoria tracilor timpurii*, București, 1978, p. 78, punctul 15
- 11 Așezarea a fost încadrată greșit în faza Bungetu a culturii Tei de către cei doi cercetători V.

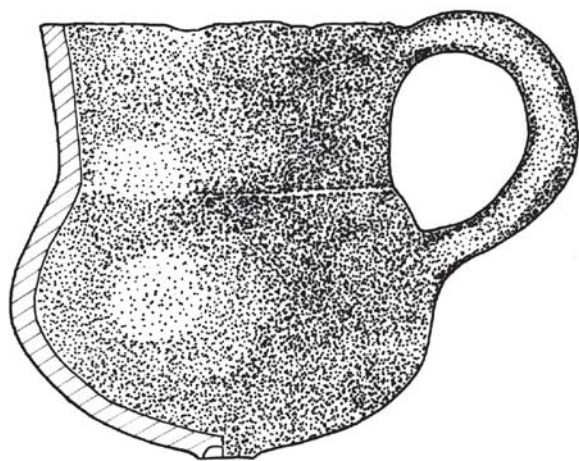
- Sârbu și P. Damian, cf. Istros VI, Brăila 1992, p. 15
- 12 Informații V. Teodorescu, mai 1995 la Cluj și octombrie 1995 la Călărași
- 13 V. Leahu, *Cu privire la ...*, în: CCDJ III – IV, 1987, p. 49
- 14 *Ibidem*
- 15 S. Morintz, B. Ionescu, *op.cit.* p. 103
- 16 B. Ionescu a ridicat numai craniul scheletului, de fapt singurul. Depistat recent în depozitele Muzeului Oltenița, craniul a fost cedat pentru studiu d-nei Cezarina Bălțeanu de la Secția de cercetări antropologice a Academiei Române – Filiala Iași.
- 17 S. Morintz, B. Ionescu, *op.cit.* p. 104-105
- 18 *Ibidem*
- 19 Ceașcă în stare fragmentară, a putut fi identificată în depozitul Muzeului din Oltenița și restaurată
- 20 Valeriu Leahu consideră că la Șuvița lui Ghițan ar putea fi o necropolă, vezi nota 13
- 21 Gheorghe Rădulescu, *Mormintele de la Daia și Puieni, județul Giurgiu*, în: RevMuz, III,3, 1966, p.265
- 22 Sebastian Morintz, *op.cit.*, p.79-80
- 23 *Ibidem*, p.90



Planşa 1



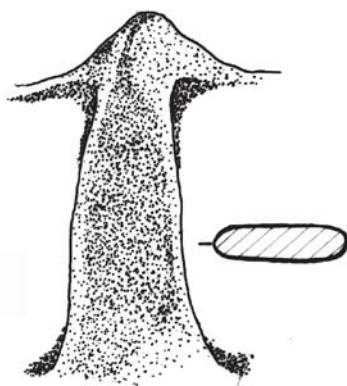
Planşa 2



1

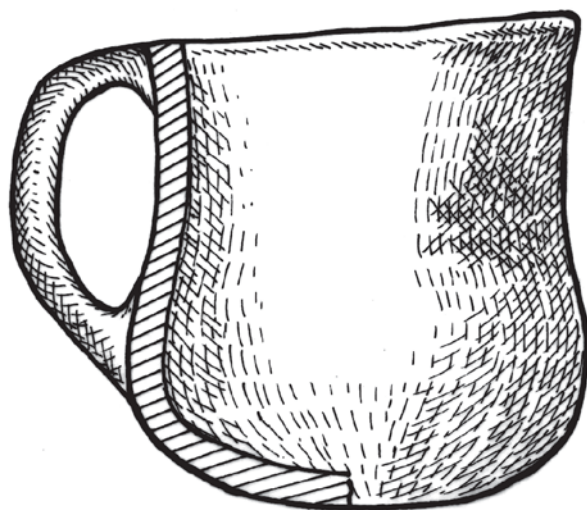


2

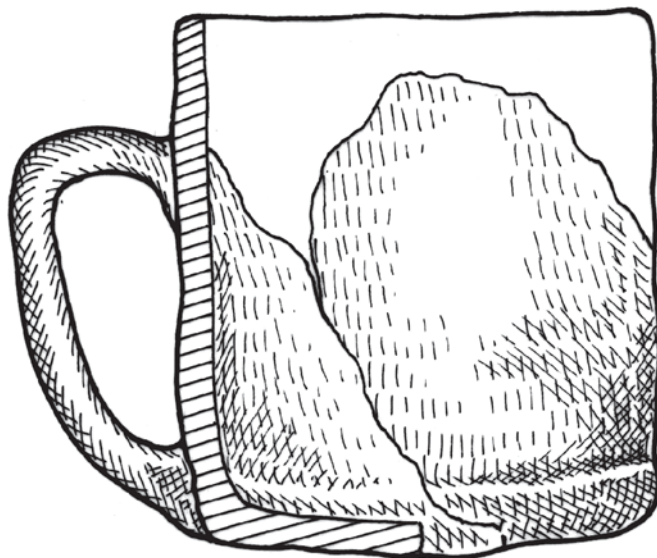


Planşa 3

240



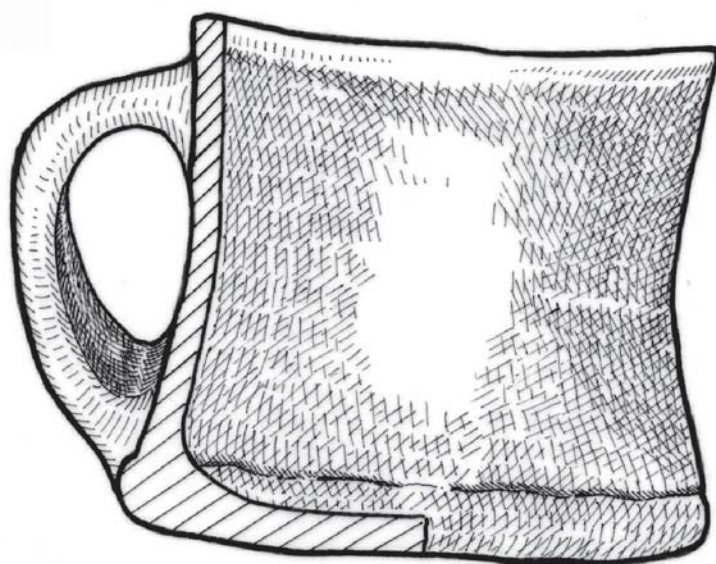
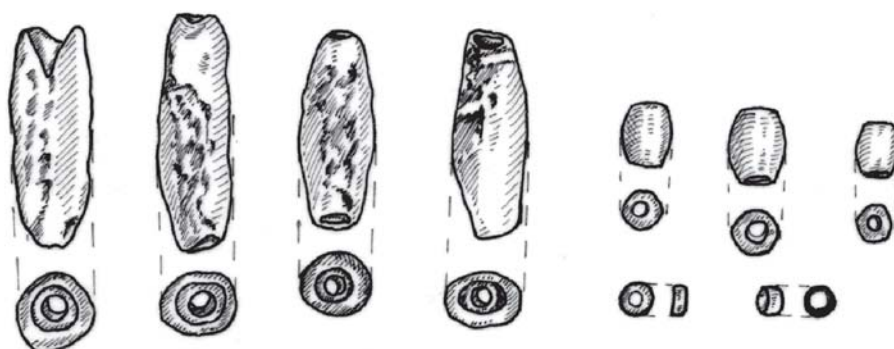
1



2

Planşa 4

241



Planşa 5