
PAVEL MIREA*

CONSIDERAȚII ASUPRA LOCUIRII STARČEVO-CRIȘ DIN SUD-VESTUL MUNTENIEI

Abstract: This article focused the preliminary stage of the early Neolithic research in the south-west of Muntenia. Several early settlements was found in the last years in this area. The first of them was investigated at the end of '60 at Dulceanca on the Burdea stream, a tributary to Vedea river. The most important was found at Măgura (the "Buduiasca" point) on the Teleorman river. Since 2001 the Southern Romania Archaeological Project (SRAP) has been investigated this settlement. The series of radiocarbon data from Măgura (6896±61 BP, 6833±53 BP, 6784±56 BP) provide a new image of the early habitation. These dates and one of the painted pottery style (black strips bounded by white dots on red) suggest some links with the Karanovo I-II area. They are not a pattern of the early Neolithic settlements in this research stage. Only the lower terraces and the neighborhood of water springs are common elements. Many archaeological complexes was found in the investigated settlements. One of them are pit-huts houses. Others are considerable, in a traditional way, rubbish pits. This features seems give an atmosphere of relative impermanence of occupation in all the western Balkans and the lower Danube and they are, perhaps, an expression of the early community mobility.

Keywords: early Neolithic, Starčevo-Criș culture, pit-huts houses, pottery, radiocarbon dates

Apariția și evoluția comunităților Starčevo-Criș din Muntenia sunt legate de fenomenul general de neolitizare. S-a considerat, până nu demult, că începuturile vieții neolitice de aici erau legate de neoliticul dezvoltat, comunitățile Dudești fiind cele care impuneau acest mod de viață (Comșa 1978: 9-10; 1993: 152-153). Puținele așezări Starčevo-Criș datau dintr-o fază târzie și erau dispuse pe o fâșie îngustă, la stânga Oltului sau în zona dealurilor subcarpatice (Teodorescu 1963: 251-268; Comșa 1993: 152). Pentru sudul și centrul Munteniei aceste așezări fie nu erau descoperite (Bailey 2000: 91), fie nu existau (Boroneanț 2005: 63).

Într-un prim studiu asupra culturii Starčevo-Criș de pe teritoriul României, în Muntenia erau semnalate doar două descoperiri, la Băiești și Târgșoru-Vechi. O descoperire, considerată incertă chiar de autorul ei, era semnalată la Dudești (Comșa 1959: 180, Fig.III). Prima așezare în care au fost cercetate complexe închise, cu materiale tipice Starčevo-Criș, a fost cea de la Târgșoru-Vechi. În Muntenia erau semnalate, cu această ocazie, 12 puncte cu descoperiri atribuite neoliticului timpuriu: Băiești, Gherăseni, Ceptura, Budureasca, Fântânele, Târgșoru-Vechi, Butimanu, București-Dealul Mihai Vodă, Bănești, Ipotești, Stejaru și Sărăcești (Teodorescu 1963). Multe dintre ele erau cunoscute în urma unor cercetări de suprafață, ce au avut ca rezultat, descoperirea, câteodată, doar a câtorva fragmente ceramice, uneori 1-2 cioburi !

* Muzeul Județean Teleorman, Alexandria. e-mail: pavelcmirea@yahoo.com.

Cu diferite alte ocazii erau semnalate materiale Starčevo-Criș la Bungetu (Olteanu 2003), Dulceanca (Dolinescu-Ferche 1974: 100, 103, Fig.110; Comșa 1994: 13-39; 1995: 47-52), Bălănești, Brebeni, Slatina (Butoi 1999: 7, 17, 27), Comani, Godinaci și Drăgănești-Olt¹. O altă așezare semnalată la Bălteni, în nord-vestul Munteniei, ar trebui privită cu rezerve². Cu un caracter incert era prezentată și descoperirea de la Bucșani (Bem 2004: 61).

Descoperiri întâmplătoare ce pot fi atribuite neoliticului timpuriu au fost făcute la Deagurile (Nania 1965: 317-319) și Băbăița, localități aflate în bazinul Teleormanului. Este vorba despre două depozite de unelte de silex, în primul caz fiind asociate și fragmente ceramice Starčevo-Criș. O altă descoperire întâmplătoare, făcută la Alexandria, atesta și aici, prin prezența mai multor fragmente ceramice, posibila existență a unei așezări Starčevo-Criș.

Cea mai importantă așezare Starčevo-Criș din această parte a Munteniei era identificată la Măgura, în anul 2001, an în care începeau și săpăturile sistematice (Andreescu, Bailey 2002, 2003, 2004). Săpăturile continuă și în prezent, în cadrul unui program internațional de cercetare³, program în care studiile pluridisciplinare joacă un rol important⁴.

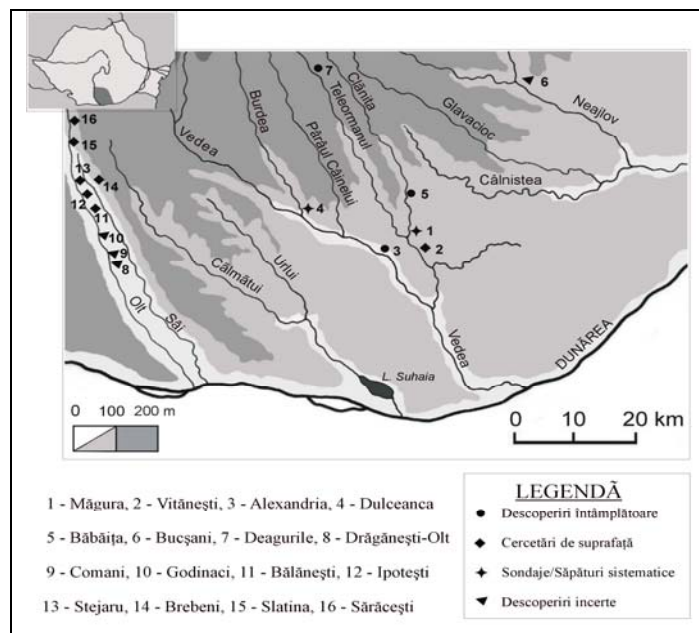


Fig.1 Descoperiri neolitice timpurii din sud-vestul Munteniei.

În același an erau identificate materiale Starčevo-Criș și într-un punct situat în comuna Vitănești (Vitănești IV).

O cartare a tuturor descoperirilor Starčevo-Criș, cunoscute în Muntenia, până în prezent, relevă un număr total de 30 de puncte. Dintre acestea 11 au fost descoperite în urma unor cercetări de suprafață, 3 sunt descoperiri întâmplătoare iar alte 6 sunt incerte în ceea ce privește apartenența la cultura Starčevo-Criș. Doar în 9 cazuri au fost făcute sondaje arheologice sau săpături sistematice, dar numai 3 situații au făcut obiectul cercetării neoliticului timpuriu. Ceva mai mult de jumătate din aceste

descoperiri se regăsesc în sud-vestul Munteniei (Fig.1). Situația este disproporționată în raport cu descoperirile din alte zone. În Moldova sunt semnalate 205 așezări Starčevo-Criș (Văleanu 2003: 65), 147 de așezări în Transilvania (Maxim 1999: 134) și 41 de așezări în Oltenia (Nica, Rădoiescu 2002: 9, Fig.1).

Chiar dacă cercetările de dată recentă de la Măgura (punctul "Buduiasca") au conturat o nouă imagine a neoliticului timpuriu din zonă, numărul redus al descoperirilor nu pot conduce la formularea unor reguli cu privire la tipul preponderent de amplasament geo-morfologic, la forma, dimensiunile și tipul de organizare internă al așezărilor sau la tipul arhitectural predominant al locuințelor acestor comunități. Se pot contura unele interpretări, cu titlul de ipoteze, despre caracteristicile așezărilor Starčevo-Criș. În cazul amplasamentului geo-morfologic al așezărilor de la Alexandria, Dulceanca, Măgura și Vitănești se observă un element comun și anume situarea lor pe terase joase, cu înălțimi ce variază între 2,5 - 4,5 m, în apropierea unor izvoare.

Așezarea de la Dulceanca se află amplasată pe o terasă joasă cu înălțimea de 3,5 m față de lunca inundabilă, la aproximativ 1 km nord de confluența pârâului Burdea cu râul Vedea (Dolinescu-Ferche 1974: 18). Tot în bazinul Vedei se găsește și așezarea de la Alexandria, pe terasa nord-estică, înaltă de circa 2,5 m. Așezarea de la Măgura „Buduiasca” este amplasată pe terasa joasă a râului Teleorman (circa 4,5 m înălțime), în vecinătatea unor amenajări piscicole moderne ce au schimbat semnificativ configurația terenului. De altfel, pe valea Teleormanului, în zona comunei Măgura, pe o suprafață de aproximativ 6 km², au fost identificate locuri ce se întind pe întreaga secvență neo-eneolitică: Starčevo-Criș, Dudești, Boian, Vădastra, Gumelnița (Andreescu, Mirea, Apope 2001: 29). Fără a putea preciza în momentul de față legătura și relația temporală cu Măgura „Buduiasca”, așezarea de la Vitănești este amplasată într-o poziție oarecum asemănătoare, pe terasa de nord-est a râului Teleorman, terasă cu o înălțime de circa 4 m față de lunca inundabilă.

În cele două așezări Starčevo-Criș din sud-vestul Munteniei, cercetate prin săpături sistematice, respectiv, la Măgura și la Dulceanca, au fost identificate mai multe complexe arheologice.

La Dulceanca au fost descoperite patru complexe arheologice, considerate a fi două gropi de bordei, o groapă simplă și o amenajare deosebită, probabil o parte dintr-un cuptor (Comșa 1994: 14). Gropile de bordei aveau forme și dimensiuni diferite. Una dintre ele era aproximativ romboidală, cu dimensiunile de 3,80 x 5 m, cealaltă avea o formă neregulată, cu două laturi drepte și alta în formă de semicerc, cu dimensiunile de 3,42 x 3 m. Doar într-unul dintre bordeie au apărut, alături de inventarul arheologic, fragmente de chirpici ars, provenite din pereții construcției de deasupra solului. În nici unul dintre bordeie nu s-au găsit resturile vetrelor. Nu există detalii în ceea ce privește groapa simplă, iar funcționalitatea complexului considerat a fi o parte dintr-un cuptor, rămâne neclară (Comșa 1994: 17).

În ceea ce privește inventarul arheologic sunt semnalate unelte de silex și piatră, oase de animale și „destul de multe fragmente ceramice”. Conform studiului publicat, se remarcă un grad mare de fragmentare al ceramicii, fără a fi sesizate vase întregibile sau cel puțin profile complete. Putem observa însă, un număr de 44 de buze de vase, dar și 29 de funduri de vase ce provin dintr-unul dintre bordeie (B 1). Fără a lua în considerație și fragmentele provenite de la corpul vaselor și excluzând, probabil, o publicare integrală a fragmentelor ceramice descoperite în acest bordei, numărul vaselor de la care ar putea proveni aceste fragmente ar atinge, cel puțin, cifra de 80. Semnalăm și faptul că uneltele de piatră („toporașele”) au fie partea distală, fie partea proximală distrusă, nemaiputând fi astfel utilizate, iar unelte de silex prezintă, în majoritatea lor, urme de folosire.

Aceleași observații au putut fi făcute și în cazul celui alături al bordei (B 3). Toate aceste aspecte ar sugera mai degrabă un caracter menajer al complexelor amintite, eventual o depunere ulterioară, după ce nu au mai fost folosite ca locuințe.

Situații asemănătoare au fost observate și în așezarea de la Măgura „Buduiasca”. În această așezare au fost cercetate parțial sau exhaustiv 13 complexe arheologice datate în neoliticul timpuriu (Fig.2). Dintre acestea, doar patru complexe au fost considerate că ar aparține unor locuințe, două dintre ele bordeie, iar celelalte două, locuințe semiadâncite.

Unul dintre bordeie (B 5), cercetat parțial, avea probabil o formă ovală, cu unul dintre diametre de 2,30 m și o adâncime maximă de 1,10 m. În partea de sud-est au fost evidențiate resturile deranjate ale unei vetre construite pe pat de cioburi și pietriș. Celălalt bordei (C 13), tot de formă ovală (3,80 x 2,70 m), cu o adâncime maximă de 1 m, era săpat în trei trepte.

Locuințele semiadâncite aveau, la rândul lor, forme ovale, una dintre ele (C 18) cu diametrele 2,80 x 2,50 m și adâncimea de 0,60 m, cealaltă (C 35) cu diametrele de 2,40 x 1,60 m și adâncimea de 0,50 m. Cea din urmă prezenta în partea de nord-vest resturile unei vetre puternic deranjată.

În toate aceste complexe au fost identificate în diferite cantități și dimensiuni, fragmente de chirpici ars, ce păstrau uneori, amprente lemnoase. Nu au fost identificate amenajări de tipul podelelor, părțile inferioare ale gropilor fiind extrem de neregulate în suprafață datorită gangurilor și vizuinelor de animale. Deasemenea, nu au fost identificate gropi de pari care să susțină eventuali pereți sau acoperișurile acestor locuințe. Este posibil ca acești pereți să fi fost construiți din structuri ușoare, de lemn, stuf și trestie, locuințele de acest tip sugerând o locuire pe termen scurt, pusă pe seama „roirii” așezărilor, ca expresie a mobilității unor comunități semisedentare.

Gropile (C 1, C 3, C 4, C 5, C 10, C 12, C 19, C 33) au forme și dimensiuni diferite. Unele dintre ele sunt simple alveolări, de formă ovală, cu diametre ce nu depășesc 1 m și adâncimi cuprinse între 0,20 - 0,30 m (C 12, C 19). Altele au forme ovale, cvasicirculare sau curbiliniare, cu dimensiuni maxime de 2,30 x 0,90 m și adâncimi cuprinse între 0,40 - 0,60 m (C 1, C 3, C 4, C 5, C 10, C 33).

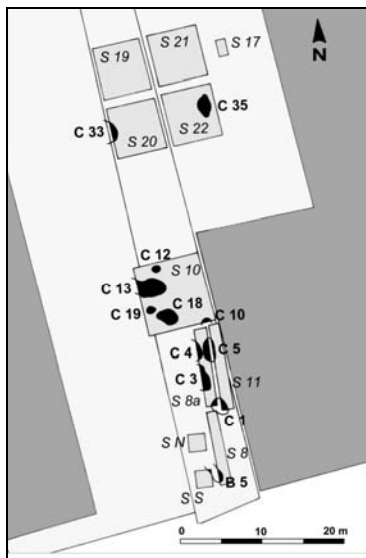


Fig.2 Măgura „Buduiasca”. Complexele neolitice timpurii.

Semnificația complexelor arheologice de la Măgura „Buduiasca” poate fi legată de inventarul arheologic și de modul de depunere al acestuia. Doar în bordeiul B 5 au fost descoperite fragmente ceramice care pot întregi vase sau profile de vase (Fig.5/7, 9). Tot de aici, poate fi menționat și un depozit de 5 râșnițe, aflat în partea de vest a bordeiului (Fig.4/1-5). Inventarul este completat de unelte de silex, unelte de os și oase de animale.

O situație deosebită merită a fi semnalată în legătură cu celălalt bordei (C 13). Aici, a fost descoperită o mare cantitate de fragmente ceramice, cu un grad ridicat de fragmentare. Multe dintre ele prezintă abraziuni și porțiuni cu exfolieri ale suprafețelor. Nu a putut fi reconstituit nici un profil complet de vas, existând extrem de puține fragmente ce se pot asambla câte două (sub 1 % !). Fragmentele ceramice identificate provin de la aproximativ 100 de vase. Unele dintre ele au fost transformate în diferite obiecte: fusaiole, plăcuțe discoidale, o plăcuță triunghiulară. Inventarul ceramic este completat de partea inferioară a unui vas antropomorf, un fragment de statueta antropomorfă, două statuete zoomorfe. Au fost descoperite și resturi de chirpici ars, de diferite mărimi. Același grad mare de fragmentare a fost constatat și în ceea ce privește oasele de animale. În vecinătatea de nord-est a complexului mai înainte amintit se afla complexul C 12, o alveolă a cărei funcționalitate este greu de precizat. De formă aproximativ ovală (dimensiuni 1,10 x 0,65 m, adâncime maximă 0,20 m), conținea, pe lângă fragmente de chirpici ars, un vas întregibil (Fig.5/12) și alte fragmente ceramice (Andreescu, Bailey 2004: 187).

La o primă constatare, amplasamentul în teren al complexelor arheologice de la Măgura „Buduiasca” ar sugera existența unor gropi menajere aflate în apropierea unor locuințe, dar cercetarea unei suprafețe relativ mici nu poate susține o asemenea ipoteză.

Acest tip de așezări, întinse în suprafață, cu structuri ovale sau curbiliniare semiadâncite, uneori și cu construcții la suprafața solului, cu aspectul unor reședințe pe termen scurt, par a fi o caracteristică a zonei de vest a Balcanilor și a regiunii Dunării de Jos (Bailey 2000: 62). Structura respectivă ar sugera că multe dintre activitățile de natură socială și economică aveau loc în afara așezărilor propriu-zise, urmele arheologice ale acestora fiind greu de evidențiat (Bailey 2000: 265). O altă interpretare referitoare la prezența în stare fragmentară a materialului ceramic dar și a celui de altă natură, explică acest fapt ca fiind un act intenționat, consecință a unei practici sociale caracteristică comunităților neolitice timpurii din sud-estul Europei. Abandonarea și reocuparea periodică a așezărilor se constituie ca o sursă majoră pentru depunerea fragmentelor ceramice, expresie a unor acțiuni cu caracter repetitiv. Întoarcerea pe un vechi amplasament sau în vecinătatea acestuia genera o colectare de „memorii culturale” legate deopotrivă de oameni și de locurile anterior ocupate (Chapman 2000: 41, 42).

O serie de informații despre de comunitățile neolitice timpurii au fost furnizate de inventarul arheologic descoperit în așezările Starčevo-Criș cercetate.

Piatra a fost una dintre materiile prime cel mai des folosite de către comunitățile preistorice pentru confecționarea unor unelte sau arme. Prelucrarea ei s-a făcut, atât prin cioplire cât și prin șlefuire, în funcție de proprietățile fizice avute și de necesitățile de a obține diferite tipuri de unelte.

Materia primă folosită aproape în exclusivitate pentru cioplire a fost silexul. Majoritatea pieselor (95 %) descoperite la Dulceanca au fost confecționate din silex cu nuanțe galben-maronii, în timp ce la Măgura acest procent este

semnificativ mai scăzut (55 %). În cea din urmă așezare există complexe arheologice unde acest tip de silex este predominant (până la 80 %), în alte situații ușor predominant fiind silexul cu nuanțe de cenușiu sau negru-cenușiu (procente cuprinse între 55-60 %).

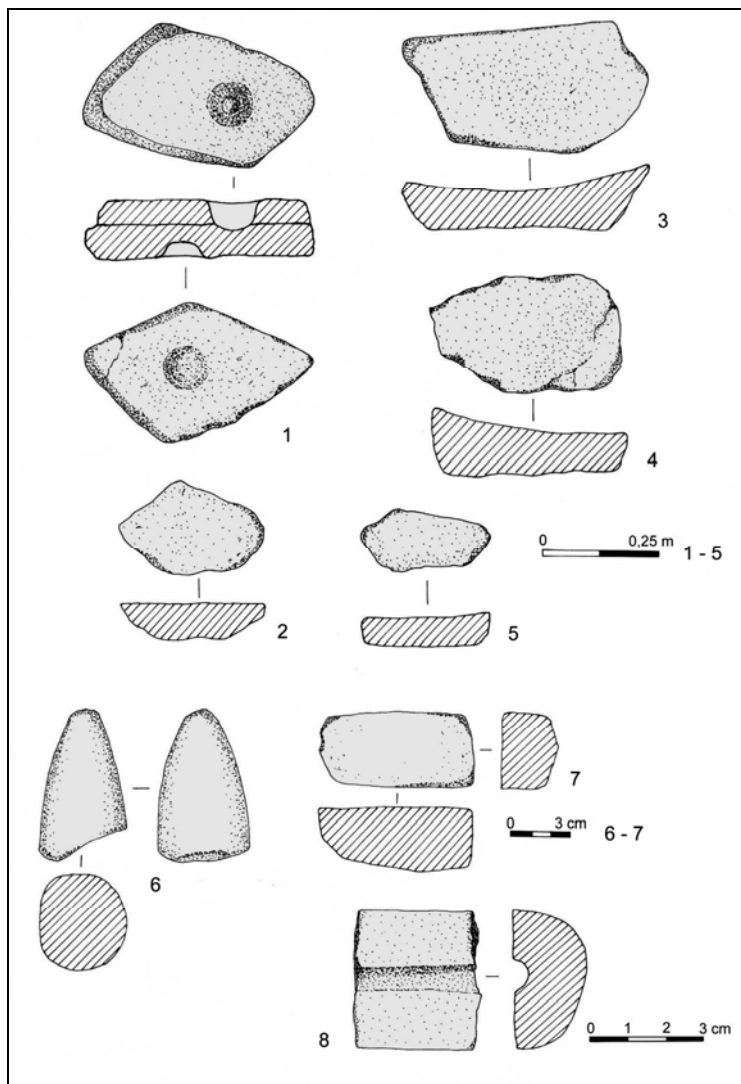


Fig.3 Măgura "Buduiasca". Unelte de piatră.

Principalele tipuri de piese de silex descoperite la Dulceanca sunt lamele și segmentele de lamă, unele dintre ele fiind utilizate pentru obținerea unor unelte compuse, de tipul secerilor. Se adaugă răzuitoarele, vârfurile retușate, aschiile retușate, precum și nucleele sau un percutor sferic (Comșa 1994: 17-21). O structură tipologică similară se înregistrează și în cazul așezării de la Măgura „Buduiasca”. Predomină și aici lamele și segmentele de lamă. Au fost identificate și trei lame de seceră, una dintre ele păstrând luciul specific pe ambele laturi, dovadă

a refolosirii acestora. Alte piese de silex aparțin tipurilor reprezentate de răzuitoare, așchii retușate, nuclee și percutoare. Unele dintre piese păstrează cortexul inițial al galetului din care au fost cioplite. Acestea, dar și prezența unor nuclee prismatice epuizate sau aflate în lucru, pledează în favoarea ipotezei prelucrării pe loc.

Atât în așezarea de la Dulceanca cât și în cea de la Măgura se remarcă absența piselor geometrice trapeziforme și în general a microlitelor, utilaj de tradiție tardenoisiană, întâlnit în proporții diferite în unele așezări neolitice timpurii (Păunescu 1988: 15).

În cuprinsul teritoriului ce face obiectul analizei noastre, au fost descoperite și două depozite de unelte de silex, atribuite culturii Starčevo-Criș. Primul dintre ele, descoperit la Deagurile, pe râul Teleorman, are în componența sa 25 de piese dintre care 23 sunt cioplite din silex și două realizate din piatră șlefuită. Dintre piesele de silex pot fi menționate 20 de lame-cuțite, cu lungimi cuprinse între 6 și 16,5 cm. Au forma arcuită, cu margini subțiri și tăioase și secțiuni triunghiulare sau trapezoidale. Sunt realizate dintr-un silex de culoare gălbui-vineție sau alb-vineție, cu pigmenți albicioși, unele păstrând porțiuni din cortexul calcaros. Un nucleu conic păsterază urmele a 16 desprinderi de lame, din el fiind lucrate cel puțin două treimi din piesele ce compun depozitul (Nania 1965: 319).

Un depozit asemănător a fost descoperit la Băbăița, pe pârâul Clănița, un afluent al Teleormanului. Este compus din 14 lame-cuțite și 3 segmente de lamă, cu lungimi cuprinse între 10 și 16 cm. Au forma, de asemenea, arcuită și secțiuni triunghiulare sau trapezoidale. Majoritatea au marginile retușate. Sunt realizate dintr-un silex de culoare maroniu-gălbui sau alb-gălbui, cu pete rare, albicioase. Cortexul inițial, calcaros, se păstrează și în acest caz, pe unele dintre piese.

O prezență, deocamdată singulară în neoliticul timpuriu din sud-vestul Munteniei, o constituie un răzuitor confecționat din obsidian, de culoare fumurie, semitransparent, descoperit într-un complex Starčevo-Criș de la Măgura (C 13).

Inventarul litic este completat de diferite unelte de piatră șlefuită. De la Dulceanca provin cinci toporașe plate, trapezoidale, confecționate din „rocă albăstruie” și „marnă gălbui”, două piese lucrate din „gresie sfărâmicioasă” și alte două din „roci dure”, plate, subțiri, cu suprafața puternic neregulată (Comșa 1994: 23). La Măgura pot fi amintite: un fragment dintr-un topor de tip vălătuc (*Walzenbeile*), confecționat din șist verde (Fig.3/6), un frecător confecționat din calcar grezos (Fig.3/7) și un fragment de ascuțitor confecționat din gresie roșie, feruginoasă (Fig.3/8). Tot aici, într-un complex închis (B 5) a fost descoperit un depozit compus din cinci râșnițe, de diferite dimensiuni, confecționate din gresie (Fig.3/1-5). Patru dintre ele, cu forme rectangulare sau ovoidale, aveau o suprafață plată sau ușor albiată, constituind partea utilă a râșniței. Cea de-a cincea piesă, de formă romboidală, prezintă pe ambele fețe câte o alveolă circulară cu dimensiuni aproape egale (diametrul de 10 cm. și adâncimea de 5, respectiv 3,5 cm).

Informațiile furnizate de uneltele și obiectele realizate din materii dure animale (MDA) sunt limitate de loturile relativ mici provenite în urma cercetărilor arheologice. În așezarea Starčevo-Criș de la Dulceanca nu sunt semnalate descoperiri de acest fel (Comșa 1994: 23), singurul lot reprezentativ fiind cel de la Măgura „Buduiasca”. De aici provin 61 de pise dintre care 39 sunt piese finite, întregi sau aflate în stare fragmentară, iar 22 sunt în curs de prelucrare.

Au fost descoperite, cu preponderență, unelte precum spatule-linguri, vârfuri-împungătoare, dălțițe-netezitoare (Fig.4). O analiză a tipului de os utilizat a relevat faptul că erau preferate metapodiile și semicorpurile costale de bovine și

ovicaprine. De altfel, inventarul obiectelor din MDA sugerează folosirea cu precădere a celor provenite de la animale domestice, peste 60 %, în timp ce MDA provenite de la animalele sălbatice însumează 10 %. Datorită gradului de fragmentare și prelucrare, există și un procent de peste 20 % de MDA indeterminabile ca specie. De semnalat prezența unui zdrobitor realizat dintr-un os fosilizat provenit de la un animal de talie mare, de faună cuaternară, dar și a altei piese aflată în curs de prelucrare. Acestea erau probabil culese de membrii comunității Starčevo-Criș de la Măgura din prundișurile râului Teleorman aflat în apropierea așezării.

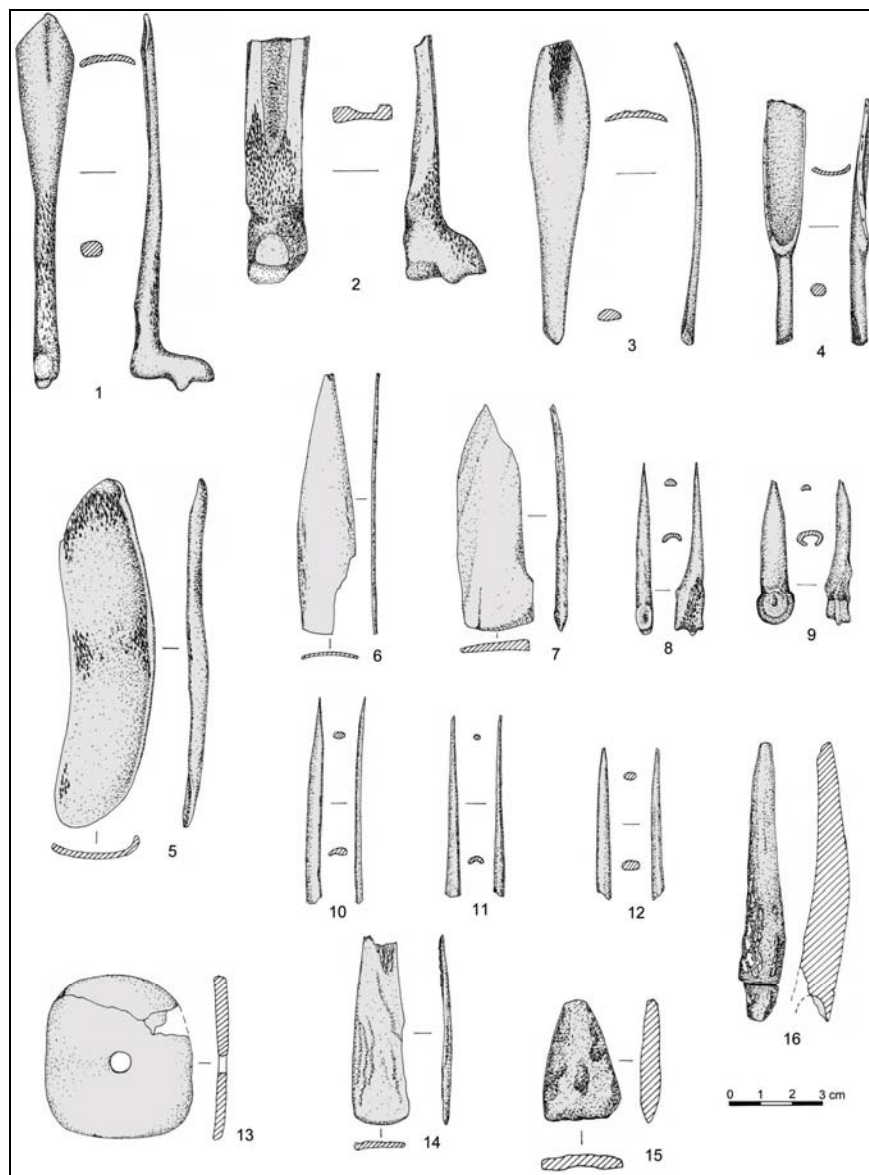


Fig.4 Măgura "Buduiasca".Unelte de os (1-14) și corn (15, 16).

Mai multe piese aflate în curs de prelucrare, mai ales cele obținute din metapodii de bovine, au putut reconstitui „lanțul operator” prin care erau confecționate. De exemplu, pentru obținerea spatulelor-linguri, metapodiile erau despicate și apoi șlefuite, până la realizarea părții active (căușul) și a mânerului. Într-un mod similar erau obținute și vârfurile-împungătoare, fiind folosite, cu predilecție, metapodiile de ovicaprine. Spatulele și netezitoarele erau realizate și din coaste de bovine, „lanțul operator” putând fi urmărit și în acest caz.

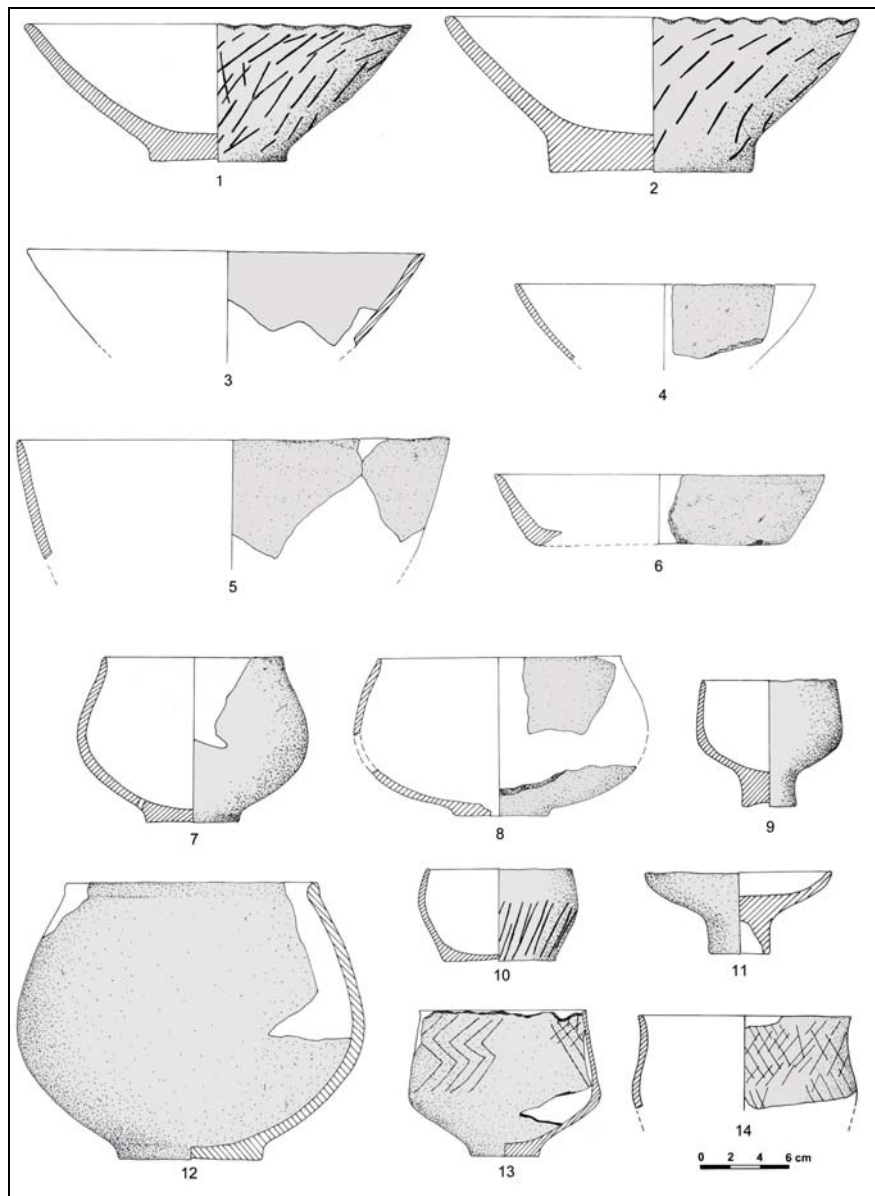


Fig.5 Vase și fragmente ceramice: Măgura "Buduiasca" (1-3, 7-14), Alexandria "Căramidărie" (4-6).

Din aceeași categorie a obiectelor realizate din MDA fac parte și câteva obiecte de podoabă, descoperite la Măgura: un pandantiv confectionat dintr-un canin inferior de porc mistreț (*Sus scrofa*) și o verigă, fragmentară, realizată dintr-un os ce provine de la un mamifer de talie mare. Deasemenea, pot fi menționate, o valvă de *Cardium*, perforată și trei gasteropode marine (*Natica sp.*), la rândul lor, perforate.

Dintre categoriile de descoperiri arheologice, ceramica este cel mai bine reprezentată. Ceramica a fost modelată cu mâna, din lut amestecat cu pleavă și a fost arsă într-o atmosferă reducătoare. Forma vaselor ceramice a fost subordonată mai ales funcționalității, dar și a posibilităților de realizare, fiind prezente atât forme închise cât și forme deschise.

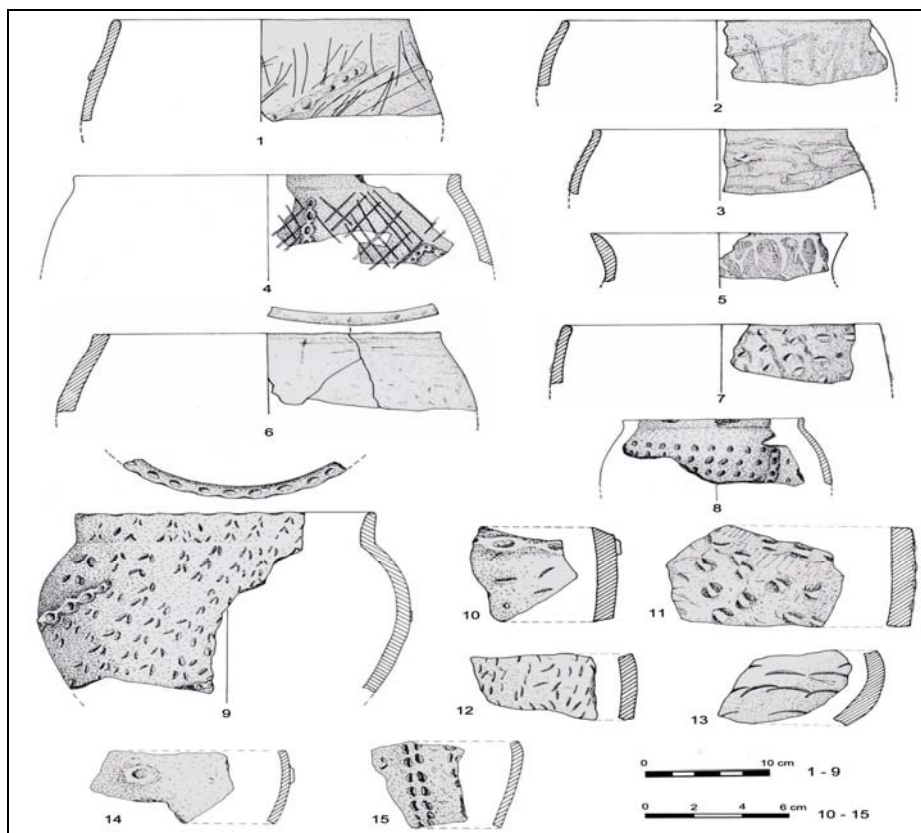


Fig.6 Vase și fragmente ceramice: Măgura "Buduiasca" (1-13), Alexandria "Cărămidărie" (14, 15).

Categoria grosieră cuprinde, mai ales, vase globulare sau cu pereți arcuiți, cu buza mai mult sau mai puțin înălțată, dreaptă sau răsfrântă în afară, uneori îngroșată (Fig.6/1-9). Mai rar sunt întâlnite castroane tronconice, cu pereți drepți sau puțin arcuiți în afară și baza masivă, cilindrică (Fig.5/1,2).

Ceramica fină, inclusiv ceramica pictată este prezentă în mai multe forme: vase globulare, semisferice sau bitronconice și cupe tronconice sau profilate (Fig.5/7-14, 7/1-4).

Cupele au, de regulă, picioare cilindrice, fie goale, fie pline la interior. Uneori, picioarele sunt masive, de formă cvadrilobată.

Ca tehnici de decorare sunt folosite: impresiunea, incizarea și pictarea.

Impresiunea este folosită în cazul ceramicii grosiere și prezintă mai multe variante: impresiuni realizate cu degetul, unghia și unelte ascuțite din os sau lemn și „ciupituri”.

Decorul este realizat pe întreaga suprafață a vaselor. „Ciupiturile” sunt adesea dispuse în așa-numita formă a „spicului de grâu”, uneori asociate cu alveolări pe buza vaselor (Fig.6/9, 11, 15). Asociate cu același tip de decor sunt liniile incizate și decorurile în relief, brăurile alveolate dispuse oblic, orizontal, vertical sau în ghirlandă (Fig.6/1, 4, 9).

Incizia îngustă, realizată probabil cu ajutorul unei unelte de silex, os sau lemn, este asociată de cele mai multe ori cu impresiuni și brăuri alveolate. Liniile incizate sunt dispuse fie neregulat, fie paralel sau în rețea (Fig.5/10, 6/1,4). Pe unele vase este întâlnit un decor compus din linii incizate, scurte, paralele, succesive, ce acoperă întreaga suprafață (Fig.5/1,2).

Un decor mai rar întâlnit pe vasele confecționate din pastă fină, cu suprafața lustruită, este cel realizat din caneluri fine, dispuse în zig-zag (Fig.5/13, 14).

Unele vase din categoria grosieră au suprafața acoperită cu barbotină, asociată sau nu cu un alt tip de decor și interiorul bine lustruit (Fig.6/2, 3, 5).

O categorie ceramică deosebită, reprezentativă pentru cultura Starčevo-Criș, este categoria ceramicii pictate. Vasele sunt pictate pe întreaga suprafață, fie la exterior, fie și la interior, în funcție de forma vasului, cu o angobă ale cărei nuanțe variază de la portocaliu și cărămiziu, la roșu, roșu-sângeriu și brun roșcat. Pentru multe dintre vase acesta este fondul propriu-zis, peste care se pictează decorul, în variantă bicromă sau policromă.

Pictura bicromă este realizată, mai ales, cu nuanțe de negru sau brun (Fig.7/1, 3, 4). Motivele decorative întâlnite sunt: liniile paralele, dispuse vertical, liniile meandrate, segmentele curbiliniare, benzile și triunghiurile hașurate în rețea, triunghiurile simple, zig-zagurile, ghirlandele. Foarte rar, este prezentă pictura cu alb pe fond roșu și cu totul izolat au apărut fragmente ceramice pictate cu brun pe fond crem sau roșu pe fond alb.

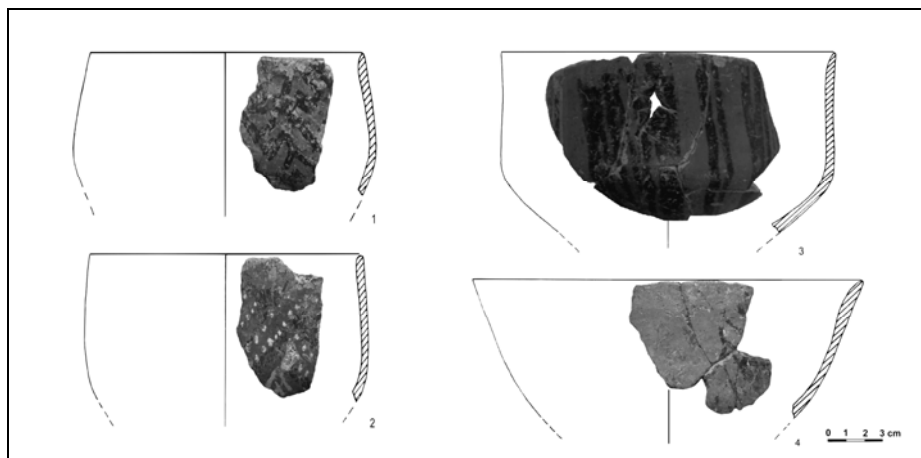


Fig.7 Măgura "Buduiasca". Ceramică pictată.

Pictura policromă este realizată cu nuanțe de negru sau brun și alb-crem sau alb-ivoriu. De obicei, benzile pictate cu culori închise sunt mărginite de linii subțiri sau puncte realizate cu culori deschise (Fig.7/2). În aceleași culori deschise sunt pictate linii dispuse în rețea sau în „x”. În alte cazuri, benzi late, pictate cu alb, sunt delimitate de linii subțiri pictate cu brun.

Inițial, așezările Starčevo-Criș din Muntenia au fost încadrate în fazele târzii ale culturii, apariția lor fiind considerată ca un rezultat al răspândirii spre est al comunităților neolitice din estul Olteniei (Lazarovici 1971: 32-37; Comșa 1994: 39), nefiind exclusă, cel puțin pentru vestul provinciei, posibilitatea existenței unor faze mai vechi ale culturii (Comșa 1994: 40).

Datele ^{14}C de la Măgura - $6896\pm61\text{BP}$, $6833\pm53\text{BP}$, $6784\pm56\text{BP}^5$ - ar plasa așezarea de aici înaintea nivelurilor Starčevo-Criș III și IV de la Cârcea "Viaduct" și Copăcelu "Valea Răii", posibil la un nivel II B, conform periodizării lui Gh. Lazarovici (Lazarovici 1984: 62-63).

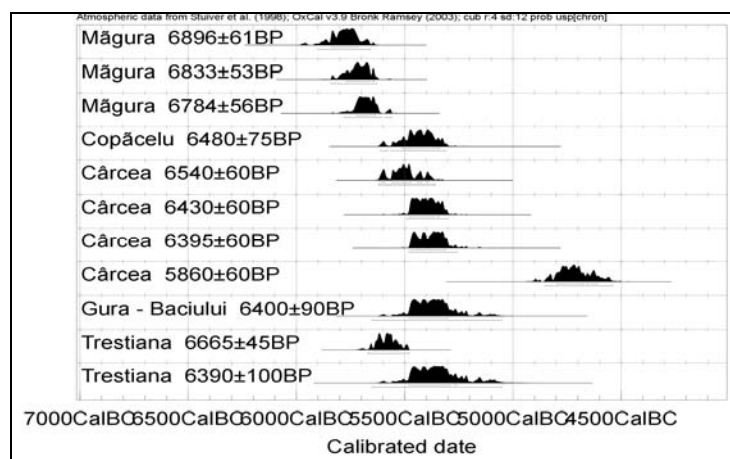


Fig.8 Suma probabilităților datelor calibrate C14 pentru fazele Starčevo-Criș III și IV din așezările de la Măgura "Buduiasca", Coăcelu, Cârcea "Viaduct", Trestiana și Gura Baciului.

Aceleași date le devansează și pe cele de la Gura Baciului și Trestiana, corespunzătoare unor niveluri Starčevo-Criș III B (Mantu 1995: 215, 226) (Fig.8). Prin urmare, pentru pătrunderea comunităților neolitice timpurii la nord de Dunăre, ar trebui luată în considerație varianta sudică. Una dintre căi este posibil să fi pornit din bazinul Mariței pe culoarul Tundja - Iantra - Vedea, iar o altă cale pe culoarul Topolnița - Osâm/Vit - sud-vestul Munteniei. Fragmentele ceramice pictate cu benzi de culoare neagră, delimitate de puncte sau linii albe, pe fond roșu, considerate a fi de tradiție Karanovo I (Fig.7/2) ar indica legături cu zona bazinului Mariței (Nikolov 1995: 54)⁶. Mai multe date ^{14}C cunoscute pentru așezări neolitice timpurii de tip Karanovo I-II de la sud de Dunăre, Čavdar IV-II, Azmak I-1 - I-2, Stara Zagora II-III, Karanovo I-II, plasează nivelurile timpurii în intervalul 5750-5600 cal BC, interval asemănător cu cel de la Măgura (Bojadziev 1995: 161-163, 179-180).

Dacă sincronismul locuirilor neolitice timpurii din bazinul Mariței și din sud-vestul Munteniei poate fi sugerat de seriile de date ^{14}C , dovezile arheologice

demonstrează diferențe clare în ceea ce privește tipul de așezări și de paleoeconomie. În zona centrală a Bulgariei se înregistrează locuri de lungă durată în același loc, ce au ca rezultat formarea tell-urilor, în timp ce la nord de fluviu, dar și pe malul său drept, locurile sunt dispersate și inconsistente.

Cercetările viitoare de la Măgura „Buduiasca”, dar și identificarea altor așezări Starčevo-Criș, ar putea îmbogăți informațiile deținute în prezent și lămurii totodată o serie de probleme legate de originea și evoluția neoliticului timpuriu, de legăturile cu teritoriile învecinate. Deocamdată, lipsa unor săpături de amploare în așezările Starčevo-Criș din această parte a Munteniei își pune, o amprentă negativă asupra cunoașterii specificului acestor comunități omenești.

Descoperiri neolitice timpurii din sud-vestul Munteniei

1. ALEXANDRIA, jud. Teleorman, „Cărămidărie”

Descoperiri întâmplătoare (1984), la aproximativ 1 km nord-est de oraș, pe terasa joasă, nord-estică a râului Vedea.

Crecetările de suprafață efectuate ulterior (I. Spiru, P. Mirea 1984 - 1990), au condus la identificarea unor urme de locuire din neolitic (Starčevo-Criș, Boian), bronz timpuriu (Glina), geto-daci, sec. VI Chr. (Ipotești-Cândești), epoca feudală timpurie (Dridu).

Culturii Starčevo-Criș i-au fost atribuite câteva fragmente ceramice cu pleavă în pastă și fragmente ceramice cu angobă roșie.

Materiale inedite aflate în colecția Muzeului Județean Teleorman.

2. BĂBĂIȚA, jud. Teleorman

Depozit format din 17 unelte de silex, atribuit culturii Starčevo-Criș, descoperit întâmplător (1967) pe raza comunei Băbăița, aflată la aproximativ 20 km nord de Alexandria, pe valea pârâului Clănița, afluent al râului Teleorman.

Materiale inedite aflate în colecția Muzeului Județean Teleorman.

3. DEAGURILE, jud. Argeș, „Piscul Mămăligii”

Depozit format din 23 unelte de silex și 2 unelte din piatră șlefuită, atribuit culturii Starčevo-Criș, descoperit întâmplător (1964), pe raza comunei Deagurile, situată la aproximativ 30 km sud de Pitești și 11 km sud-est de Costești, în apropierea malului stâng al râului Teleorman.

Sunt menționate și fragmente ceramice cu pleavă în pastă.

Materiale aflate în colecția Muzeului Județean Argeș.

Bibliografie: Nania 1965: 315 – 319.

4. DULCEANCA, com. Vedea, jud. Teleorman

Așezare aflată la marginea de sud-vest a satului Dulceanca, situat la 17 km nord-vest de Alexandria, pe terasa joasă a pârâului Burdea, la aproximativ 1 km nord de confluența cu râul Vedea.

În urma săpăturilor sistematice (Suzana Dolinescu-Ferche, 1968 - 1969) s-a constatat prezența unui nivel neolitic timpuriu (Starčevo-Criș), parțial suprapus de un nivel inconsistent din epoca bronzului (Tei) și niveluri din sec. III Chr. (daci liberi), sec. VI Chr. (Ipotești - Cândești), urme sporadice din sec. VIII – IX (Dridu) și din epoca feudală (sec. XIV).

Din neoliticul timpuriu au fost cercetate 4 complexe arheologice (două bordeie, o groapă simplă și, posibil, un cuptor), din care s-au recuperat fragmente ceramice, unelte de silex și piatră șlefuită.

Materiale aflate în colecția Institutul de Arheologie „Vasile Pârvan” București.

Bibliografie: Dolinescu-Ferche 1974: 100, 103, Fig.110; Comşa 1994: 13-39; Gâţă 1994: 41-44; Comşa 1995: 47-52.

5. MĂGURA, jud. Teleorman, „Buduiasca” (TELEOR 003)⁷

Aşezare descoperită în urma unor cercetări de suprafaţă (Mirea, Şt. Apope, 2001), aflată la 7 km nord-est de Alexandria şi aproximativ 1 km sud-est de comuna Măgura, pe terasa joasă a râului Teleorman.

Săpături sistematice, desfăşurate, începând cu anul 2001, în cadrul Southern Romania Archaeological Project, au condus la descoperirea unor urme de locuire din neolitic (Starčevo-Criş, Karanovo III, Dudeşti, Vădastra), bronz timpuriu (Cernavodă III), Hallstatt timpuriu, sec. III Chr. (dacii liberi), sec. IV Chr., Dridu, epoca medievală târzie, epoca modernă.

Stratigrafia este, în general, orizontală; uneori nivelul Starčevo-Criş a fost parţial suprapus de un nivel din neoliticul dezvoltat (Dudeşti) sau niveluri postneolitice.

Din neoliticul timpuriu datează 13 complexe arheologice (4 locuinţe, 9 gropi), din care s-au recuperat vase şi fragmente ceramice, unelte de silex, piatră, obsidian, os, plastică antropomorfă şi zoomorfă, obiecte de podoabă.

Materiale aflate în colecţia Muzeului Judeţean Teleorman.

Bibliografie: Andreescu, Bailey 2002, 2003, 2004; Andreescu, Mirea, Apope 2001: 29-34.

6. VITĂNEŞTI, jud. Teleorman, „Vităneşti IV”

Aşezare descoperită în urma unor cercetări de suprafaţă (P. Mirea, Şt. Apope, 2001), aflată la aproximativ 7 km nord-est de Alexandria, la marginea de vest a comunei, în apropierea drumului E 70, pe terasa nord-estică a râului Teleorman.

Au fost descoperite materiale din neolitic (Starčevo-Criş, Boian, Gumelniţa), Hallstatt (Basarabi), sec. IV Chr.

Culturii Starčevo-Criş îi pot fi atribuite fragmente ceramice cu pleavă în pastă şi fragmente ceramice cu angobă roşie.

Materiale inedite aflate în colecţia Muzeului Judeţean Teleorman

Note

1. Informaţii inedite de la T. Zorzoliu (Muzeul „Câmpiei Boianului” Drăgăneşti-Olt).
2. Referitor la aşezarea de la Bălteni, E. Comşa, citându-l pe autorul descoperirilor, menţiona existenţa unor vase pictate (Comşa 1994: 38). În schimb, autorul descoperirilor semnala tocmai „excepţionala raritate a ceramicii pictate”! (Cioflan, Antipa 1992: 11).
3. “Proiectul româno-britanic de cercetare pluridisciplinară a locuirii neo-eneolitice de pe valea Teleormanului” (SRAP - *Southern Romania Archaeological Project*) a debutat în anul 1998 şi este condus de dr. Radian R. Andreescu, cercetător la Muzeul Naţional de Istorie a României şi de dr. Douglass W. Bailey, şeful Departamentului de Arheologie al Şcolii de Istorie şi Arheologie a Universităţii din Cardiff. Proiectul este finanţat de către Academia Britanică, Universitatea din Cardiff şi Societatea Anticărilor Londonezi din partea britanică, respectiv Ministerul Culturii şi Cultelor şi Consiliul Judeţean Teleorman din partea română.
4. Mulţumim şi pe această cale colegilor Adrian Bălăşescu, Constantin Haita şi Valentin Radu de la *Centrul Naţional de Cercetări Pluridisciplinare* de pe lângă Muzeul Naţional de Istorie a României pentru informaţiile de specialitate puse la dispoziţie.
5. Datele ¹⁴C au fost obţinute la *Radiocarbon Dating Laboratory*, University of Waikato, Hamilton, Noua Zeelandă (Wk 14435, Wk 14436, Wk 14437).
6. Putem aminti prezenţa masivă în complexe ce aparţin neoliticului dezvoltat (şi care, uneori, suprapun parţial complexe neolitice timpurii) a elementelor Karanovo III: vase cu trei sau patru picioare, toarte cu protome cilindrice sau discoidale şi „măsuţe altar” triunghiulare sau rectangulare (Andreescu, Bailey 2003: 189-190; 2004: 184-189), reflectând, probabil, legăturile cu zona bazinului Mariţei.

7. Conform SRAP, siturile au primit un număr de cod ce cuprinde denumirea prescurtată a unității hidrografice pe care se află amplasate (TELEOR - pe râul Teleorman, CLA - pe pârâul Clănița, VED - pe râul Vedea), urmat de un număr de ordine.

Bibliografie

- Andreescu, R., Bailey D. 2002. Măgura, Lăceni, Vitănești. Raport preliminar. *Cronica Cercetărilor Arheologice. Campania 2001*: 196.
- Andreescu, R., Bailey D. 2003. Măgura. Raport preliminar. *Cronica Cercetărilor Arheologice. Campania 2002*: 189-190.
- Andreescu, R., Bailey D. 2004. Măgura. Raport preliminar. *Cronica Cercetărilor Arheologice. Campania 2003*: 184-189.
- Andreescu, R., Mirea, P., Apope, Șt. 2001. Dinamica locuirii neo-eneolitice pe valea Teleormanului. *Cultură și Civilizație la Dunărea de Jos XVI-XVIII*: 29-34.
- Bailey D. 2000. *Balkan Prehistory. Exclusion, Incorporation and Identity*, Routledge, London.
- Bem, C. 2004. Bucșani. Raport preliminar. *Cronica Cercetărilor Arheologice. Campania 2003*: 187.
- Bojadziev, J. 1995. Chronology of Prehistoric Cultures in Bulgaria. În D.W.Bailey și I. Panayotov, *Prehistoric Bulgaria., Monographs in World Archaeology* No. 22, Prehistory Press, Madison, Wisconsin: 149-191.
- Boroneanț, V. 2005. Chitila Fermă. Studiu monografic. *Cercetări Arheologice în București* VI: 47-82.
- Butoi, M. 1999. *Descoperiri arheologice din județul Olt*, Slatina, 1999.
- Chapman, J. 2000. *Fragmentation in Archaeology. Places and Broken Objects in the Prehistory of South-Eastern Europe*, Routledge, London-New York.
- Cioflan, T., Antipa, V. 1992. Cercetările de suprafață de la Bălteni, jud. Argeș. *Studii și Comunicări*: 11-13.
- Comșa, E. 1959. La civilisation Criș sur la terroire de la R.P. Roumain. *Acta Archaeologica Charpathica* I (2): 173-184.
- Comșa, E. 1978. Probleme privind cercetarea neo-eneoliticului de pe teritoriul României. *Studii și Cercetări de Istorie Veche și Arheologie* XXIX (1): 7-31.
- Comșa, E. 1993. La Roumanie Méridionale. *Atlas du Néolithique européen. L'Europe orientale*, ERAUL, Liège: 151-189.
- Comșa, E. 1994. Așezarea Starčevo-Criș de la Dulceanca. *Analele Banatului S.N.* III: 13-39.
- Comșa, E. 1995. Une agglomération de type Starčevo dans l'ouest de la Munténie. *Acta Musei Napocensis* 32 (1): 47-52.
- Dolinescu-Ferche, S. 1974. *Așezări din secolele III și VI e.n. în sud-vestul Munteniei. Cercetările de la Dulceanca*. București.
- Gâță, Gh. 1994. Caracterizarea tehnologică a ceramicii Starčevo-Criș de la Dulceanca. *Analele Banatului S.N.* III: 41-44.
- Lazarovici, Gh. 1971. Difuziunea unor civilizații neolitice în regiunea Dunării de Jos. *Pontica* IV: 31-40.
- Lazarovici, Gh. 1984. Neoliticul timpuriu în România. *Acta Musei Porolissensis* VIII: 49-104.
- Mantu, C. M. 1995. Câteva considerații privind cronologia absolută a neoliticului din România. *Studii și Cercetări de Istorie Veche și Arheologie* XLVI (3-4): 213-235.

- Maxim, Z. 1999. *Neo-eneoliticul din Transilvania. Date arheologice și matematico-statistice*, Cluj-Napoca.
- Nani, I. 1965. Două depozite de unelte neolitice în raionul Costești (regiunea Pitești). *Studii și Cercetări de Istorie Veche* XVI (2): 315-319.
- Nica, M., Rădoiescu, L. 2002. Așezări și locuințe neolitice descoperite pe teritoriul Olteniei. *Arhivele Olteniei* 16: 7-26.
- Nikolov, V. 1995. Bemerkungen zur gemalten Ornamentierung auf den Tongefäßen aus Čavdar (Gruppe Kremikovici). *Acta Musei Napocensis* 32 (1): 53-65.
- Olteanu, Gh. 2002. *Repertoriul arheologic al județului Dâmbovița. vol. II (N-Z)*, Târgoviște.
- Păunescu, Al. 1988. Les industries lithiques du néolithique ancien de la Roumanie et quelques considérations sur l'inventaire lithique des cultures néolithique moyen de cette contrée. *Dacia S.N.* 1-2: 5-19.
- Teodorescu, V. 1963. Cultura Criș în centrul Munteniei (pe baza săpăturilor arheologice de la Târgșorul Vechi). *Studii și Cercetări de Istorie Veche* XIV (2): 251- 268.
- Văleanu, C.M. 2003. *Așezări neo-eneolitice din Moldova*, Iași.