
VALENTIN PARNIC*, CĂTĂLIN LAZĂR*

CONSIDERAȚII PRELIMINARE ASUPRA PLASTICII ANTROPOMORFE DE LUT DIN NIVELUL GUMELNIȚA B1 DE LA MĂRIUȚA-LA MOVILĂ

Abstract: The purpose of this article is to present the antropomorf figurines made of clay discovered at Mariuta tell in Gumelnița B1 level. The eneolithic tell is situated at 200m north by Mariuta village in Calarasi county. To obtain as many information as possible and to approach correctly this subject, we made an analysing system based on 6 elements: 1. objects description; 2. anthropomorphic figurines contexts; 3. typologic analyses; 4. pieces morphology; 5. fragmentation types; 6. anthropomorphic figurines meaning. The anthropomorphic figurines group presented in this article is made of 31 pieces. 17 of them come from Mihai Simion excavations. The anthropomorphic figurines were discovered inside the settlement, in houses, outside them or in the refuse zones. 3 figurines were found in house SL1 and 2 of them near the hearth. In SL2 house were discovered 7 anthropomorphic figurines. Four of them were found in first room and 3 in second room. Two anthropomorphic figurines were discovered in the refuse zone C20 near the house SL2. We have no idea where did the 17 pieces come from the old excavations made by Mihai Simion.

Taking into account the significance we do not approve them as religious objects, on counter we incline to approve the recent ideas about neo-eneolithic plastic, of Douglass W. Bailey. Without solving the major problems of this complex subject - the anthropomorphic eneolithic plastic - the present article tends to complete the existing information nowadays, about this subject.

Keywords: eneolithic, Gumelnița culture, anthropomorphic figurines, figurines contexts, typologic analyses, morphology.

Introducere

În cursul evoluției lor îndelungate pe teritoriul României, comunitățile gumelnițene, au realizat și au folosit, pe lângă alte numeroase piese lucrate din piatră, silix, corn sau os și o serie de piese din lut care imită silueta umană, dintre care unele de o excepțională valoare artistică.

Pornind de la reprezentările realiste de o certă valoare artistică și terminând cu piesele schematizate, plastica antropomorfă a culturii Gumelnița prezintă unele caracteristici care o deosebesc de celelalte culturi neo-eneolitice.

Studiul de față își propune prezentarea unui lot de piese plastice gumelnițene provenit din nivelul superior al așezării de la Măriuța - *La Movilă* (jud. Călărași). Prin structura prezentării noastre, nu propunem o abordare a problemelor legate de arta neo-eneolitică, acestea fiind suficient studiate, analizate și explicate (Dumitrescu 1974). Studiarea lotului de statuete se va realiza cu ajutorul unui sistem de analiză, bazat pe direcțiile de cercetare existente la ora actuală.

Menționăm că în studiul de față, au fost introduse și o serie de statuete care au fost publicate anterior (Paveleț 2000), dar care aparțin nivelului Gumelnița B1, al așezării de la Măriuța - *La Movilă*.

* Muzeul Dunării de Jos, Călărași. e-mail: acltara@yahoo.com, vparnic@yahoo.com

Scurtă prezentare

Așezarea gumelnițeană este situată pe malul drept al Mostiștei la 200 m nord vest de satul Măriuța, în punctul denumit de localnici *La Movilă* (Fig.1/1)

Cercetările în *tel*-ul gumelnițean (Fig.1/2) au debutat la începutul anilor `80 putând fi identificate trei etape în cursul acestora.

O primă etapă este constituită de faza identificării sitului și a recuperării de materiale. Această etapă este reprezentată de cercetările de teren efectuate în anii `60 de Eugen Comșa (Șerbănescu, Trohani 1978: 18) și continuate de Done Șerbănescu și George Trohani, în anii `70 (Șerbănescu, Trohani 1978: 37). Astfel, așezarea gumelnițeană era identificată pe malul drept al Mostiștei, *vis à vis* de satul Măriuța.

A doua etapă, care marchează cercetările de la Măriuța *La Movilă*, este reprezentată de săpăturile de salvare, determinate de amenajarea pentru irigații a râului Mostiștea. Astfel, sub conducerea lui Mihai Șimon se desfășoară cercetări în așezarea gumelnițeană în perioada 1984 – 1991 (Șimon 1994: 29 - 39). Finalul acestei etape se datorează morții premature a arheologului.



Fig. 1

În urma acestor cercetări au fost identificate două niveluri de locuire, cel superior fiind încadrat între sfârșitul fazei A2 și faza B1 a culturii Gumelnița, iar cel inferior în faza A2 a acestei culturi (Șimon 1994: 32).

Cea de-a treia etapă debutează în anul 2000, atunci când cercetările au fost reluate din inițiativa Muzeului Dunării de Jos Călărași. Această ultimă etapă se remarcă prin caracterul interdisciplinar al cercetărilor (Parnic, Chiriac 2001: 199)

Metodologie

Studierea plasticii preistorice reprezintă un subiect complex. În general, studiile anterioare dedicate acestui subiect (Marinescu-Bîlcu, Ionescu 1967; Dumitrescu 1968; Gimbutas 1989a; 1989b; 1991; Lungu 1989; Hașotti 1997; Monah 1997; Neagu 1997; Andreescu 2002 ș.a.) s-au bazat pe o prezentare descriptivă a pieselor, pe analiza materiilor prime folosite și a tehnicilor de realizare, precum și pe analiza tipologică. La acestea se adaugă și interpretarea semnificației reprezentărilor plastice. Unii autori au căutat să identifice și să interpreteze funcționalitatea pieselor plastice (Bailey 1994: 323; Andreescu 2002: 94)

În aceste condiții, pentru o bună gestionare a datelor disponibile, am preferat utilizarea unui sistem de analiză, bazat pe metodologiile dezvoltate de Douglass W. Bailey (1994: 323) și Radian R. Andreescu (2002: 10-11).

Un prim element al sistemului de analiză îl constituie *descrierea* pieselor plastice care fac obiectul prezentului studiu. În cadrul acestui subcapitol vom aborda o prezentare descriptivă a pieselor, precum și dimensiunile acestora.

Al doilea element este reprezentat de *contextul* în care au fost descoperite reprezentările plastice. Acest element poate oferi informații importante privind amplasamentul statuetelor în cadrul așezării și locuințelor (Andreescu 2002: 10), precum și date despre relația dintre acestea.

Analiza tipologică reprezintă al treilea element, ce permite stabilirea unor tipuri, variante sau chiar serii de piese plastice.

Un al patrulea element al sistemului nostru de analiză este reprezentat de *morfologia* pieselor plastice. În cadrul acestui subcapitol vom analiza materia primă folosită, tehnicile de realizare a statuetelor și decorul acestora.

Al cincilea element îl constituie *tipurile de fragmentare*; vom încerca să stabilim modalitățile de rupere și spargere a statuetelor și stabilirea existenței unui eventual model de fragmentare.

Ultimul element al sistemului nostru de analiză îl constituie *analiza funcțională* și *semnificația* reprezentărilor plastice.

Descrierea pieselor

Lotul de figurine antropomorfe de lut, provenite din nivelul Gumelnița B1 de la Măriuța - *La Movilă*, este compus din 31 de piese, din care 17 provin din săpăturile din anii 2000-2003, iar 14 din cercetările întreprinse de Mihai Șimon. În continuare vom prezenta descriptiv aceste piese:

1. Statuetă antropomorfă feminină. Face parte din categoria statuetelor cu picioarele modelate separat. Lipsește partea superioară și piciorul stâng. Bazinul proeminent delimitat de picioare printr-o linie circulară incizată. Sexul este redat printr-un triunghi incizat, cu vârful îndreptat în jos. Lucrată dintr-o pastă cu impurități, arsă la cenușiu. Dimensiuni: h – 58 mm, l – 47 mm, g – 20 mm. inv. 32929. (Fig.2/1, 3).
2. Statuetă antropomorfă de mici dimensiuni. Se păstrează partea inferioară cu bazinul și picioarele. Acestea din urmă sunt modelate separat fiind redată și labele picioarelor prin mici proeminențe. Pastă de calitate inferioară cu impurități, ardere la cărămiziu. Dimensiuni: h – 23 mm, l – 18 mm, g – 10 mm. inv. 44418. (Fig.2/2, 4).
3. Statuetă antropomorfă de mari dimensiuni. Se păstrează laba piciorului stâng. Degetele reliefate prin linii incizate. Pastă omogenă de relativ bună calitate. Arsă la cărămiziu. Dimensiuni: h – 51 mm, l – 54 mm, L – 70 mm. inv. 44421. (Fig.3/1, 2).
4. Statuetă antropomorfă cu picioarele modelate separat. Se păstrează piciorul stâng, cu laba modelată neglijent. Pastă de proastă calitate cu multe impurități, arsă la cenușiu. Dimensiuni: h – 40 mm, l – 26 mm, g – 19 mm. inv. 24016. (Fig.4/1, 2).

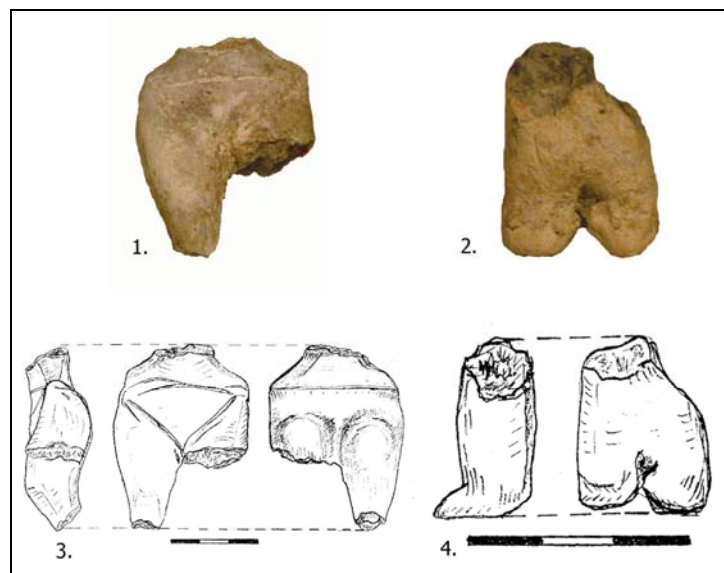


Fig.2

5. Statuetă antropomorfă de mari dimensiuni cu picioarele modelate separat. Goală la interior. Se păstrează piciorul stâng. Pe gambă au fost reprezentate trei linii circulare incizate. Laba piciorului atent modelată, degetele fiind reprezentate prin trei linii incizate. Lucrată din pastă de bună calitate, arsă la cărămiziu. Dimensiuni: h – 59 mm, l – 62 mm, g – 42 mm. inv. 32749 (Fig.5/1, 3).
6. Statuetă antropomorfă de mari dimensiuni, cu picioarele modelate separat. Se păstrează un fragment din laba piciorului drept. De o parte și de alta, marcând gamba, două cercuri incizate și încrustate cu pastă albă. Este posibil ca laba piciorului să fi fost modelată separat de restul statuetei și adăugată ulterior, partea superioară a acesteia fiind bine netezită. Pastă de bună calitate cu mici pietricele, arsă la negru. Dimensiuni: h – 53 mm, l – 69 mm, g – 36 mm. inv. 32906 (Fig.5/2,4).
7. Statuetă antropomorfă cu brațele întinse lateral, capul relativ rombic. De o parte și de alta a capului sunt practicate câte trei orificii figurând urechile, nasul proeminent, tocit din vechime. Gura este reprezentată de un șir de patru împunsături. Capul este individualizat de o linie circulară incizată practică la baza gâtului. Sâni nu sunt reprezentații. Lucrată dintr-o pastă neomogenă cu mici particule de lut și materii organice. Arsă la cenușiu. Dimensiuni: h – 45 mm, l – 50 mm, g – 21 mm. inv. 32925 (Fig.6/1, 2).
8. Statuetă antropomorfă cu partea inferioară plată. S-a păstrat corpul mai puțin capul, deasupra gurii și brațele. Gura este reprezentată de împunsături, sâni proeminenți conici realizați prin ciupirea pastei. Pe corp deasupra sânilor este reprezentat un pătrat incizat. Baza statuetei este lăjită figurând probabil labele picioarelor. Lucrată dintr-o pastă neomogenă amestecată cu mici pietricele și materii organice. Arsă la cenușiu spre negru. Dimensiuni: h – 79 mm, l – 45 mm, g – 26 mm. inv. 24274 (Fig.7/1, 2).

- 9.** Statuetă antropomorfă cu corpul plat și brațele întinse lateral. Se păstrează partea superioară, lipsește capul și brațul stâng. Brațul drept este modelat rudimentar, ca o simplă proeminență, perforat la capăt. Pastă omogenă amestecată cu foarte puține fragmente ceramice. Arsă la cărămiziu. Dimensiuni: h – 32 mm, l – 26 mm, g – 17 mm. inv. 43250. (Fig.8/ 1,2).



Fig.3

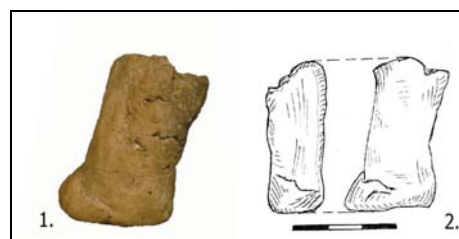


Fig. 4

- 10.** Statuetă antropomorfă, cu corpul cilindric. Se păstrează corpul mai puțin capul și brațele. Sâni sunt reprezentați de două proeminențe conice realizate prin ciupirea pastei. Baza statuetei este lătită, reprezentând probabil labele picioarelor. Lucrată dintr-o pastă neomogenă, amestecată cu materii organice și mici fragmente ceramice. Arsă secundar. Având în vedere aspectul general al acesteia și erorile de modelaj, considerăm că piesa această reprezintă un rebut. Dimensiuni: h – 50 mm, l – 38 mm, g – 36 mm. inv. 24015 (Fig.9/1, 2).

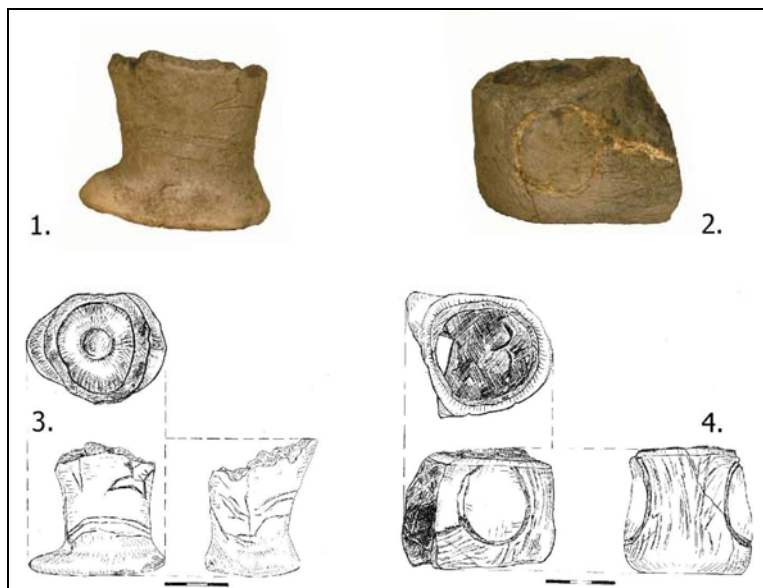


Fig.5

- 11.** Statuetă antropomorfă cu corpul cilindric, brațele întinse lateral. Se păstrează corpul, mai puțin capul și brațul drept. Modelată rudimentar. Sâni sunt reprezentați prin două mici proeminențe realizate prin ciupirea

pastei. Pastă neomogenă cu multe materii organice. Dimensiuni: h – 63 mm, l – 51 mm, g – 21 mm. inv. 32907 (Fig.10/1, 2)

12. Statuetă antropomorfă feminină cu brațele întinse lateral. Se păstrează partea superioară fără brațe și sânul stâng. Părțile laterale ale capului au fost perforate cu câte două găuri, acum rupte de-a lungul găurilor. Nasul în relief accentuat. Ochii nu sunt figurați, iar gura este reprezentată de patru împunsături. Sâni sunt ușor asimetrici, cel drept redat prin ciupire în pasta crudă. Lucrată din pastă de bună calitate, arsă la cărămiziu. Dimensiuni: h – 48 mm, l – 33 mm, g – 18 mm. inv. 24275 (Fig.11/1, 2).
13. Statuetă antropomorfă feminină. Face parte din categoria statuetelor cu partea inferioară cilindrică, de forma unui baton din lut cu secțiunea ovală. Lipsesc brațele și partea inferioară a corpului. Cap stilizat, detaliile anatomice redate prin ciupire în pasta crudă. Este posibil ca piesa să fi făcut poarte dintr-un ansamblu, la bază fiind practică o perforație verticală. Pastă de bună calitate amestecată cu nisip, ardere la cărămiziu. Dimensiuni: h – 60 mm, l – 40 mm, g – 27 mm. inv. 24014 (Fig.12/1, 2).
14. Statuetă antropomorfă, cu corpul prismatic, se păstrează partea inferioară. Corpul este decorat cu patru incizii orizontale. Labele picioarelor sunt reprezentate prin două mici proeminențe realizate prin ciupirea pastei. Lucrată dintr-o pastă omogenă. Arsă la roșu – cărămiziu. Dimensiuni: h – 36 mm, l – 29 mm, g – 14 mm. inv. 43249. (Fig.13/1, 2).
15. Statuetă antropomorfă cu corpul cilindric, se păstrează partea inferioară. Labele picioarelor sunt reprezentate prin două mici proeminențe realizate prin ciupirea pastei. Lipsește laba piciorului stâng. Lucrată dintr-o pastă neomogenă cu multe impurități. Arsă la cenușiu. Dimensiuni: h – 87 mm, l – 48 mm, g – 40 mm. inv. 32904 (Fig.14/1, 2).

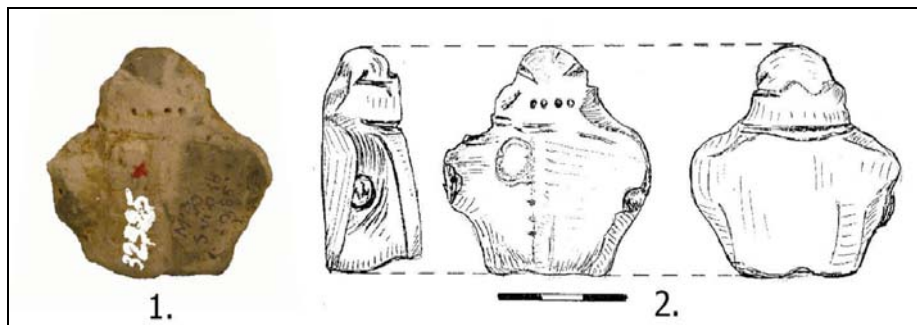


Fig.6

16. Statuetă antropomorfă cu corpul cilindric, se păstrează partea inferioară. Labele picioarelor sunt reprezentate prin două mici proeminențe realizate prin ciupirea pastei. Lipsește laba piciorului stâng. Lucrată dintr-o pastă neomogenă cu multe impurități. Arsă la cenușiu. Dimensiuni: h – 87 mm, l – 48 mm, g – 40 mm. inv. 32904 (Fig.14/1, 2).
17. Statuetă antropomorfă feminină, cu partea inferioară cilindrică. Lipsesc capul și brațul drept. Brațele sunt întinse lateral. Pe corp, atât pe față cât și pe spate, au fost practicate mai multe incizii orizontale, paralele, mărginite de una verticală, care pot simboliza un obiect vestimentar.

Fesele sunt figurate de două cercuri incizate practicate la jumătatea corpului. Pastă de bună calitate amestecată cu nisip, ardere la cărămiziu. Dimensiuni: h – 49 mm, l – 43 mm, g – 18 mm. inv. 43248 (Fig.15/1, 2).

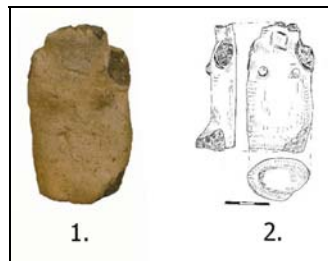


Fig.7

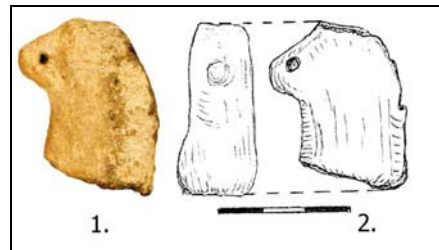


Fig.8

- 18.** Statuetă antropomorfă feminină, cu partea inferioară cilindrică. Capul de forma unui trapez, cu baza mare în sus, este modelat schematic, ochii redați prin incizii duble, nasul printr-o mică proeminență, gura nefiind indicată. Brațele sunt întinse lateral. Sexul este figurat de un triunghi cu vârful în jos, în centrul căruia a fost practică o impresiune circulară. Pe corp, atât pe față cât și pe spate, au fost practicate mai multe incizii orizontale, paralele, mărginite de una verticală, care pot simboliza un obiect vestimentar. Fesele sunt figurate de două cercuri incizate practicate la jumătatea corpului. Pastă de bună calitate, ardere la cărămiziu. Dimensiuni: h – 75 mm, l – 45 mm, g – 11 mm. inv. 42288 (Fig.16/1, 2).

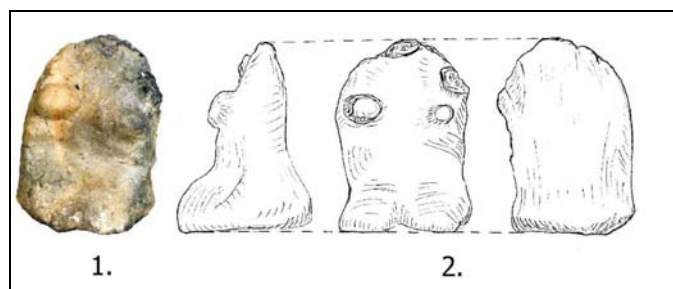


Fig.9

- 19.** Statuetă antropomorfă feminină, extrem de rudimentar modelată. Nasul proeminent realizat prin ciupire în pasta crudă, iar gura printr-o incizie scurtă orizontală. Lipsesc alte detalii ale feței. Brațele care erau întinse lateral sunt rupte. Sâni sunt redați schematic prin două proeminențe conice inegale. Partea inferioară a statuetei este cilindrică. Lucrată din pastă de calitate inferioară amestecată cu materii organice, pietricele și fragmente ceramice. Ardere la cărămiziu. Dimensiuni: h – 58 mm, l – 29 mm, g – 20 mm. inv. 24272 (Fig.17/1, 2).
- 20.** Statuetă antropomorfă feminină, cu brațele întinse lateral și corpul sub forma unui baton cu secțiune rectangulară. Capul relativ romboidal, doi lobi laterali cu câte patru perforații fiecare, nasul proeminent realizat prin ciupire în pasta crudă, ochii redați prin incizii duble. Gura este reprezentată de patru

împunsături, impregnate cu pastă albă. Brațele întinse lateral sunt perforate la capete. Sexul este figurat de un triunghi incizat, îndreptat cu vârful în jos. Fesele sunt redade prin două mici proeminențe realizate prin adaos de material. Pe corp, atât pe față cât și pe spate, au fost practicate mai multe incizii orizontale, paralele, mărginite de una verticală, care pot simboliza un obiect vestimentar. De asemenea între această "vestimentație" și sex sunt practicate trei linii circulare incizate. Dimensiuni: h – 97 mm, l – 66 mm, g – 19 mm. inv. 43158 (Fig.18/1, 2, 3).

21. Statuetă antropomorfă cu corpul cilindric. Se păstrează partea inferioară cu baza ușor lătită. Pastă neomogenă cu multe impurități, arsă la cărămiziu. Dimensiuni: h – 18 mm, l – 22 mm, g – 15 mm. inv. 42332 (Fig.19).
22. Statuetă antropomorfă cu partea inferioară cilindrică, de forma unui baton de lut cu secțiunea ovală. Pastă de calitate inferioară cu multe impurități, arsă la cenușiu. Dimensiuni: h – 82 mm, l – 50 mm, g – 30 mm. inv. 32747 (Fig.20/1, 2).
23. Statuetă antropomorfă, cu corpul cilindric. Se păstrează capul și gâtul disproportionat. Detaliile anatomice sunt redade schematizat. Ochii sunt figurați de două alveolări, nasul proeminent realizat prin ciupire în pasta crudă. Gura este reprezentată de șapte împunsături. Lucrată din pastă de calitate inferioară amestecată cu materii organice și mici fragmente ceramice, ardere la cărămiziu. Dimensiuni: h – 98 mm, l – 43 mm, g – 40 mm. inv. 24011 (Fig.21/1, 2).

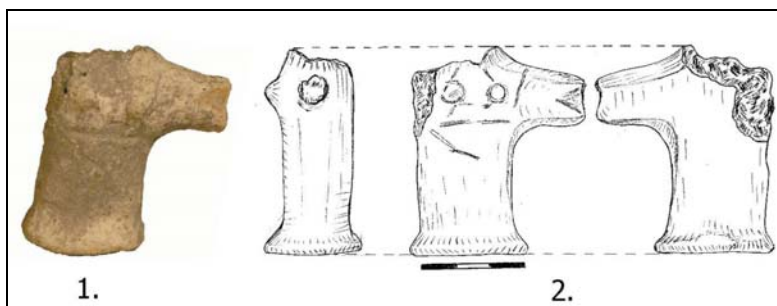


Fig.10

24. Statuetă antropomorfă cu corpul cilindric, fără brațe. Are forma unui mic baton de lut, cu detaliile feței redade rudimentar prin ciupirea pastei. După aspectul piesei considerăm că aceasta este un rebut. Lucrată dintr-o pastă de calitate inferioară, nearsă. Dimensiuni: h – 48 mm, d – 25 mm. inv. 42287 (Fig.22/1, 2).
25. Statuetă antropomorfă feminină, cu cocoasă. Lipsesc capul și un fragment din brațul drept. Modelată rudimentar, brațele întinse lateral în raport cu corpul formând un unghi de 60°. Sâni reprezentati prin două proeminențe conice, bazinul bombat, fesele redade prin ciupirea pastei, partea inferioară a corpului relativ cilindrică. Pastă de calitate inferioară amestecată cu mici fragmente ceramice, ardere la cenușiu. Dimensiuni: h – 55 mm, l – 42 mm, g – 30 mm. inv. 42290 (Fig.23/1-4).
26. Statuetă antropomorfă feminină cu corpul tronconic și vas pe cap, goală la interior. Se păstrează capul. Ochii marcați prin de două alveolări, nasul

proeminent realizat prin ciupirea pastei, urechile reprezentate prin doi lobi laterali. Pastă neomogenă, de proastă calitate amestecată cu mici fragmente ceramice. Dimensiuni: h – 51 mm, l – 64 mm, g – 59 mm. inv. 39375 (Fig.24).

- 27.** Statuetă antropomorfă feminină, cu corpul bombat, goală la interior. Se păstrează corpul, mai puțin capul și brațele. Acestea din urmă erau atașate la partea superioară a corpului. Sâni sunt redați prin două mici proeminențe, realizate prin adaos de material. Lucrată din pastă de bună calitate, cu foarte puține materii organice, arsă la cenușiu. Dimensiuni: h – 50 mm, l – 65 mm, g – 56 mm. inv. 32905 (Fig.26/1, 2).
- 28.** Statuetă antropomorfă șezând. Se păstrează partea mediană cu bazinul și picioarele până la genunchi. Picioarele modelate în unghi drept față de corp. Pastă neomogenă cu multe impurități, arsă de la cenușiu la negru. Dimensiuni: h – 37 mm, l – 42 mm, g – 20 mm. inv. 44417 (Fig.25).

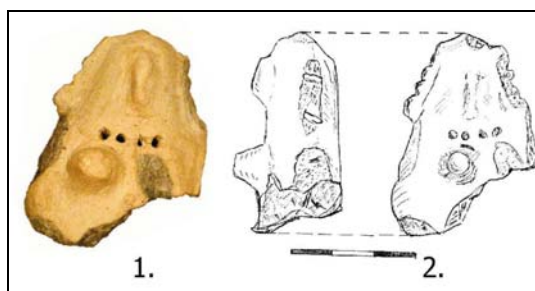


Fig.11

- 29.** Statuetă antropomorfă feminină în poziție așezată. Se păstrează corpul fără cap, brațe și o parte a picioarelor. Corpul și picioarele fac un unghi drept, despărțite de o linie incizată. Sâni nu sunt reprezentați. Pastă de calitate inferioară cu multe impurități. Ardere la negru. Dimensiuni: h – 61 mm, l – 47 mm, g – 23 mm. inv. 32748 (Fig.27/1, 2).
- 30.** Statuetă antropomorfă feminină, se păstrează capul. Modelat schematic, detaliile anatomice redată prin ciupire în pasta crudă. Nasul proeminent. Lucrată dintr-o pastă curată. Arsă la cărămiziu la exterior și la cenușiu la interior. Dimensiuni: h – 41 mm, l – 42 mm, g – 23 mm. inv. 24013. (Fig.28/1, 2).

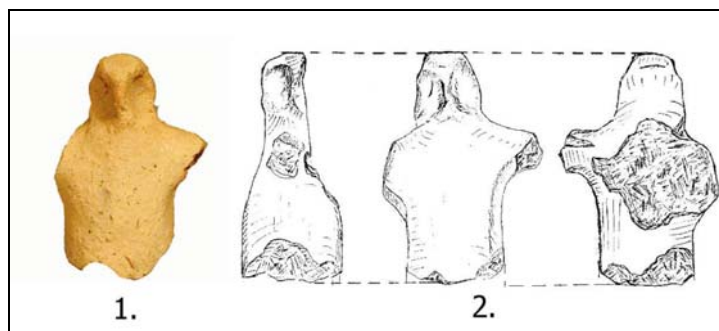


Fig.12.

- 31.** Statuetă antropomorfă de mari dimensiuni. Se păstrează capul discoidal. Statuetă antropomorfă, se păstrează capul. Modelat schematic, detaliile anatomice redată prin ciupire în pasta crudă. Nasul proeminent. Este posibil să reprezinte un personaj antro-po-zoomorf. Lucrată dintr-o pastă curată. Arsă la cărămiziu la exterior și la cenușiu la interior. Dimensiuni: h – 67 mm, l – 46 mm, g – 26 mm. inv. 42286 (Fig.29/1, 2).
- 32.** Urechile sunt redată prin doi lobi laterali. Din nefericire, datorită restaurării, perforațiile lobilor urechilor nu s-au păstrat, dar acestea au existat cu siguranță. Nasul bine reliefat, cu nările figurate de două împunsături. Ochii marcați prin incizii duble. Gura marcată printr-o incizie. Sub gură, spre gât s-au practicat incizii puțin adânci neorganizate. Pastă omogenă amestecată cu materii organice, ardere la negru. Dimensiuni: h – 71 mm, l – 49 mm, g – 26 mm, inv. 32745 (Fig.30/1, 2).

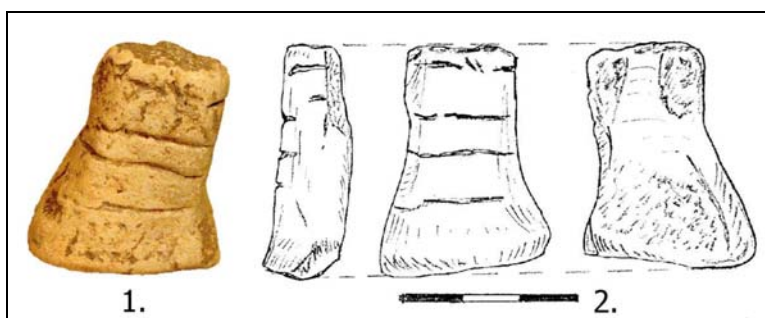


Fig.13

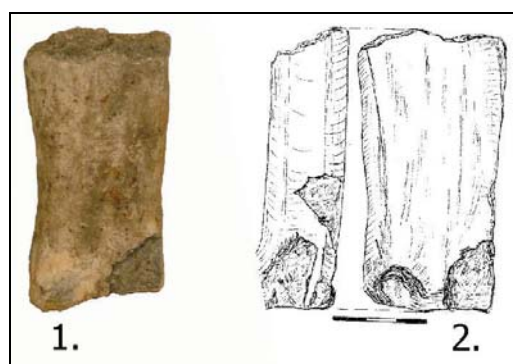


Fig.14

Context

În ultima perioadă au fost publicate o serie de studii care tratează plastica gumelnițeană (Comșa 1995; Hașotti 1997; Andreescu 1997; 2002). Din păcate însă nu toate piesele sunt însoțite de descrieri ale contextului descoperirii, în vederea integrării piesei într-un tot care să exprime cât mai probabil rolul acesteia, în contextul respectiv.

Majoritatea pieselor analizate de noi provin din complexe închise, cu un context relativ clar. Nu există o preferință pentru amplasarea acestor piese, ele fiind

descoperite pe podea, în apropierea pereților, în apropierea structurii de combustie, dar și spre centrul locuinței.

Astfel, în locuința SL 1, au fost descoperite un număr de trei piese, două dintre ele (Fig.16/1, 2; Fig.8/1, 2), fiind plasate în imediata apropiere a vetrei C3.

În perimetrul locuinței SL 2, a fost descoperit un număr de șapte piese, dintre care patru (Fig.23/1-4; Fig.18/1, 2; Fig.13/1, 2; Fig.25) au fost descoperite în camera 1, în apropiere unui depozit de piese de os, și 3 în cea de-a doua cameră (Fig.15/1, 2; Fig.2/2, 4; Fig.3/1, 2). Acestea din urmă au fost descoperite într-un spațiu mic, cuprins între vatra C1 și peretele C18.

Două piese (Fig.14/1, 2) au fost descoperite în zona menajeră C 20, aferentă, credem noi, locuinței SL 2.

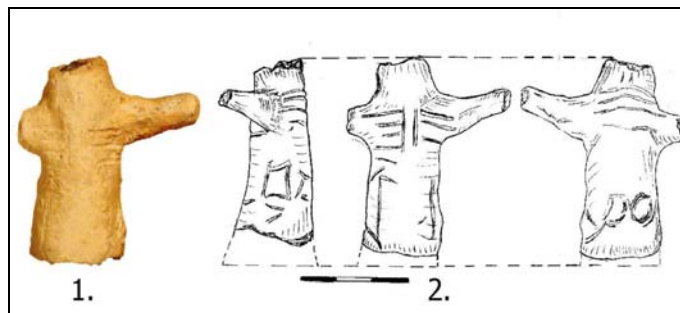


Fig.15

O situație deosebită întâlnim în cazul unei piese relativ bine păstrată (Fig.18/1-3). Capul acesteia a fost descoperit în camera 1 a SL2, în apropierea unui "depozit" de piese de os finite, iar corpul în apropierea vetrei C3, din SL 1. Distanța dintre cele două fragmente era cca. 7 m. Această situație indică, în opinia noastră, o acțiune intenționată de plasare a celor două părți ale statuetei. De asemenea, absența urmelor de uzură din punctul de fractură al piesei demonstrează ruperea deliberată.

Din păcate pentru un număr de 14 piese din lotul avut la dispoziție, descoperite în cursul săpăturilor efectuate de Mihai Șimon în anii '80, nu am putut identifica contextul descoperirilor. Pe baza analizei altimetriei sitului, știm doar că aceste piese fac parte din ultimul nivel, Gumelnița B1.

Analiză tipologică

Din punct de vedere al analizei tipologice am grupat piesele care fac parte din lotul nostru, astfel (Andreescu 2002: 29 – 34):

A. Statuete în poziție verticală

1 Statuete cu picioarele modelate separat

Sunt, în general piese lucrate dintr-o pastă de bună calitate, bine frământată, fără impurități, arsă la cărămiziu, atât la interior cât și la exterior. Din păcate s-au păstrat numai fragmente, (*piesele nr. 1 – 6*) în general picioare, la o singură piesă, păstrându-se bazinul și unul din picioare (Fig.2/1, 2). Piesa este atent modelată, bazinul este proeminent, sunt redată detalii ale genunchiului, sexul redat printr-un triunghi incizat.

O altă piesă de foarte mici dimensiuni, are înălțimea până deasupra bazinului de 23 mm, este lucrată rudimentar, picioarele fiind separate doar spre bază (Fig.2/3, 4).

După dimensiunile picioarelor (unele au o grosime de 42 mm) aceste piese erau de dimensiuni considerabile, cuprinse între 3,5 – 30 cm.

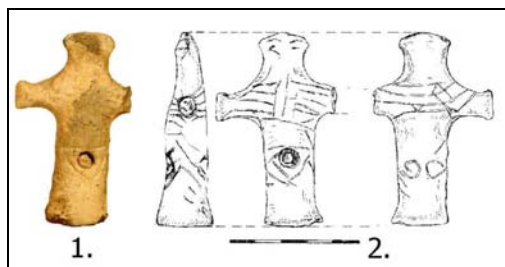


Fig.16

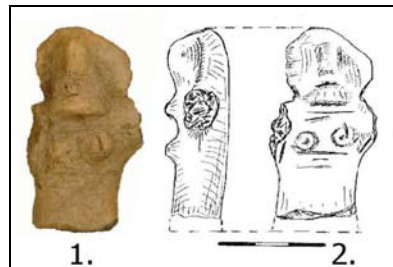


Fig.17.

2. Statuete cu partea inferioară cilindrică sau plată

Majoritatea pieselor analizate de noi, din lotul de la Măriuța, fac parte din această categorie. Sunt piese foarte des întâlnite în cultura Gumelnița, pentru faza B1 asemenea piese fiind descoperite la Vidra, Căscioarele, Teiu (Andreescu 2002: 30, Pl.22).

2.a. Statuete antropomorfe cu corp cilindric sau plat și brațele întinse lateral

Sunt piese reprezentate schematic, cu detaliile feței redată prin incizii și/sau împunsături (*piesele nr. 7 – 21*). De cele mai multe ori lobii laterali care redau urechile sunt perforați. Brațele sunt întinse lateral, uneori perforate la capete, sânii figurați prin mici proeminențe (Fig.6, 7, 8, 10, 12, 15, 16, 18).

Majoritatea pieselor de la Măriuța sunt decorate pe corp cu linii incizate, reprezentând probabil vestimentația (Comșa 1989).



Fig.18

2b. Statuete antropomorfe cu corp cilindric sau plat, fără brațe

Piese reprezentate schematic, fără brațe cu corp cilindric. Reprezentarea detaliilor anatomice se face simplu prin ciupirea pastei în foarte puține cazuri, fiind practicate inciziile și împunsăturile. Sânii sunt figurați prin mici proeminențe conice.

De la Măriuța provin două astfel de piese (*piesele nr. 22 și 23*). Una dintre ele reprezintă un simplu baton de lut cu secțiunea rotundă, doar detaliile feței fiind redate schematizat, prin ciupirea pastei, gura printr-un șir de împunsături (Fig.21/1, 2). Cea de-a doua poate fi introdusă în categoria statuetelor antropo-zoomorfe (Fig.22/1, 2).

2.c. Statuete cu cocoașă

Până acum a fost descoperită o singură astfel de piesă (*piesa nr.24*), lucrată rudimentar dintr-o pastă de calitate inferioară. Capul statuetei este rupt, la fel și terminațiile brațelor. Corpul este relativ cilindric, sânii sunt redați prin două proeminențe conice. Pe spate în dreptul sânilor are o cocoașă.(Fig.23).

O piesă asemănătoare a fost descoperită la Vidra (Andreescu 2002: Pl.22. 12)

2.d. Statuete cu partea inferioară tronconică

A fost descoperită o singură piesă la Măriuța, (*piesa nr. 25*) partea tronconică nu se păstrează decât într-o mică proporție. Detaliile feței sunt redate simplu, prin ciupire, brațele erau orientate în sus, sânii nu sunt redați. Este posibil ca statueta să fi avut un vas pe cap.(Fig.24)

2.e. Statuete cu partea inferioară bombată

Sunt piese cu corpul bombat, uneori goale la interior (Fig.26). La Măriuța a fost descoperită o piesă (*piesa nr. 26*) căreia îi lipsește capul și brațele. Este posibil să fi avut brațe tuburi, îndreptate oblic în sus. Sânii sunt reprezentați prin două mici proeminențe realizate prin adaos de material.



Fig.19

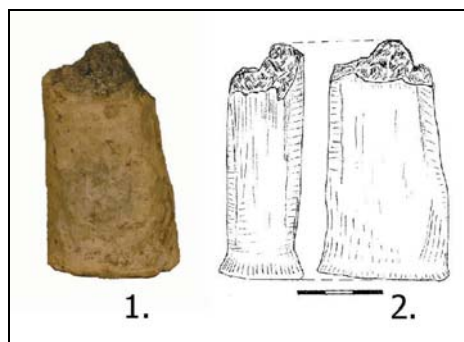


Fig.20

B. Statuete antropomorfe în poziție așezată

Au fost descoperite până acum la Măriuța, două exemplare (*piesele nr. 27, 28*) care se înscriu în cele două categorii deja definite. (Andreescu 2002: 30).

Primul exemplar, din care se păstrează numai partea mediană cu o parte a bustului și a picioarelor, se încadrează în categoria celor cu picioarele modelate și genunchii îndoiți, corpul făcând un unghi drept cu picioarele (Fig.25).

Cel de-al doilea, căruia îi lipsește capul, brațele și membrele inferioare se încadrează în categoria celor aflate în poziție semiașezată. La mijlocul statuetei a fost practică o linie circulară incizată, care sugerează probabil un brâu (Fig.27).

C. Varia

Piesele care fac parte din această categorie nu au putut fi introduse în nici unul din tipurile definite mai sus.

Astfel am încadrat aici capetele de statuete (*piesele nr. 29 – 31*) modelate rudimentar (Fig.28; 29) sau îngrijit (Fig.30), pe baza cărora nu am putu face o, încadrare precisă într-un anumit tip.

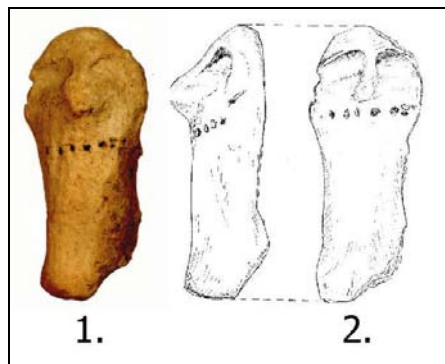


Fig.21

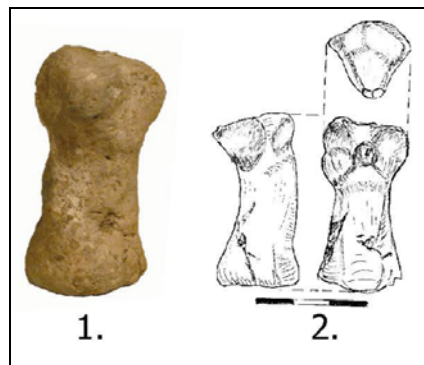


Fig.22

Morfologie

În ceea ce privește morfologia plasticii antropomorfe de lut gumelnițene, cu greu pot fi identificate diferențe între cele trei faze evolutive ale acestei comunități.

Astfel, ca și în fazele anterioare în faza B1, *capetele* statuetelor sunt modelate fie într-o formă schematică, cu detaliile anatomice redată prin simpla ciupire a pastei crude (Fig.12, 28, 29), fie lucrate atent dintr-o pastă de bună calitate, pentru detaliile anatomice folosindu-se incizia, împunsăturile, impregnarea cu pastă albă și perforarea lobilor laterali (Fig.18).

Sunt întâlnite și combinațiile plastice. Astfel, o statueta la care nasul și ochii sunt redați prin ciupirea pastei crude, gura este reprezentată de un șir de șapte împunsături (Fig.21/1, 2).

În general, forma capetelor statuetelor de la Măriuța este discoidală, la statuetele lucrate atent, din pastă de bună calitate și oval alungită la cele lucrate schematic.

Trunchiul statuetelor este, la Măriuța, cilindric, oval în secțiune sau plat, cu sânii figurați prin două proeminente conice. Nu toate statuetele au sânii figurați. Trei statuete (Fig.15, 16, 18) de la Măriuța sunt decorate pe trunchi cu linii incizate orizontale, mărginite la jumătatea pieptului de linii incizate verticale. Pe spate între liniile incizate orizontale sau practicat incizii în zig – zag.

Majoritatea pieselor au *brațele* întinse lateral, formând unghiuri cuprinse între 70° - 90°, față de trunchi. Brațele sunt reprezentate fie ca simple prelungiri ale trunchiului, fie modelate atent, cu secțiune ovală. În acest din urmă caz, două statuete au brațele perforate la capete.

Partea inferioară a corpului statuetelor este tratată diferit. Astfel, întâlnim în lotul avut la dispoziție, statuete cu partea inferioară cilindrică sau de forma unui baton, oval în secțiune, fără alte detalii anatomice.

Într-unul din cazuri șoldurile sunt arcuite, fesele reliefate, picioarele sunt modelate separat, cu genunchii marcați de mici proeminente (Fig.2/1, 3).

Fesele sunt redată, de cele mai multe ori, prin două cercuri incizate, uneori picioarele fiind separate printr-o incizie puțin adâncă verticală.

Laba piciorului este realizată prin tragerea pastei în față, doar în puține cazuri degetele fiind figurate prin incizii (Fig.3).

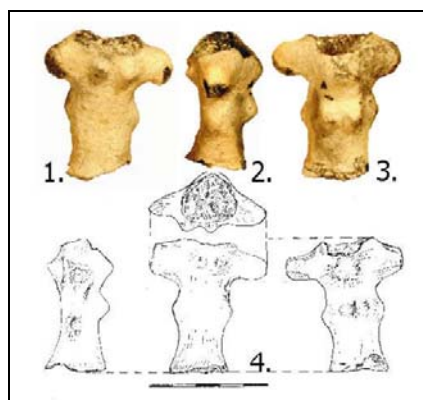


Fig.23

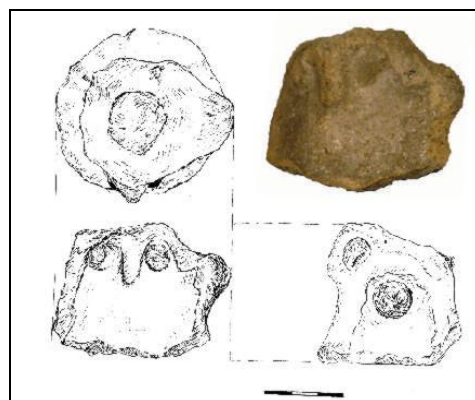


Fig.24

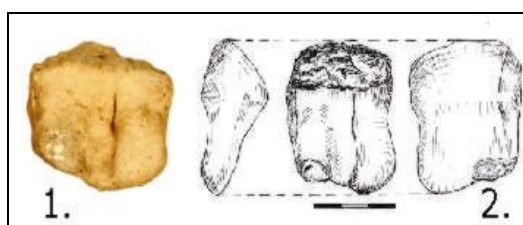


Fig.25

Tipuri de fragmentare

Majoritatea pieselor plastice neo-eneolitice au fost descoperite în stare fragmentară. În legătură cu această problemă există mai multe opinii exprimate de diverși autori. Astfel unii cercetători, consideră că fragmentarea reprezentărilor plastice preistorice poate susține ipoteza practicării magiei, prin ruperea rituală a capului (Neagu 1997: 101). Alți autori, plecând de la interpretarea reprezentărilor plastice antropomorfe ca divinități („Marea Zeiță”/”Marea Mamă”etc.), presupun că ruperea capetelor statuetelor reprezintă o pedeapsă aplicată divinităților pentru neîndeplinirea anumitor rugăminți/cereri (Comșa 1995: 122). Radian Andreescu consideră că fragmentarea statuetelor se datorează în primul rând realizării lor din două bucăți, considerând că aceasta nu reprezintă o simplă tehnică de lucru, pentru ca ulterior să fie rupte intenționat, acest act fiind legat tot de anumite practici cultice (Andreescu 2002: 46). Într-o lucrare recentă, John Chapman propune o altă abordare a problemei fragmentării figurinelor neo-eneolitice. Autorul arată că piesele plastice par a fi realizate într-o tehnică care să permită fragmentarea lor - ruperea lor deliberată (Chapman 2000: 71). Piesele erau depozitate/depuse în stare fragmentară, acest fapt având o semnificație socială (Chapman 2000: 21).

Toate piesele plastice din lotul de la Măriuța - *La Movilă*, au fost găsite în stare fragmentară. Din punct de vedere al elementelor păstrate în stare fragmentară constatăm următoarele:

- | | |
|---|----------|
| 1. capete - <i>piesele nr. 29, 30, 31</i> | - 10 % |
| 2. trunchiuri - <i>piesele nr. 7, 8, 10, 14, 15, 20, 21, 28</i> | - 26,6% |
| 3. picioare - <i>piesele nr. 1, 2, 3, 4, 5, 6, 27</i> | - 23,3 % |

4. trunchi și cap – *piesele nr. 7, 12, 13, 17, 18, 22, 23, 25* - 26,6 %

5. trunchi și brațe – *piesele nr. 9, 11, 16, 24* - 13,3 %

Un caz special este reprezentat de *piesa nr.19* (Fig.18/1-3). Aceasta este compusă din două fragmente (cap și corp) descoperite în contexte diferite. Capul acesteia a fost descoperit în camera 1 a locuinței SL2, iar corpul în apropierea vetrei C3, din a doua cameră a aceiași locuință, la o distanță de 7 m una de cealaltă. Această situație indică, o acțiune intenționată de plasare a celor două fragmente din statueta, absența urmelor de uzură din fractura celor două părți demonstrând ruperea deliberată a acestei piese.

În actualul stadiu al cercetărilor din acest domeniu, nu ne putem exprima în privința semnificației fragmentării statuetelor antropomorfe preistorice.

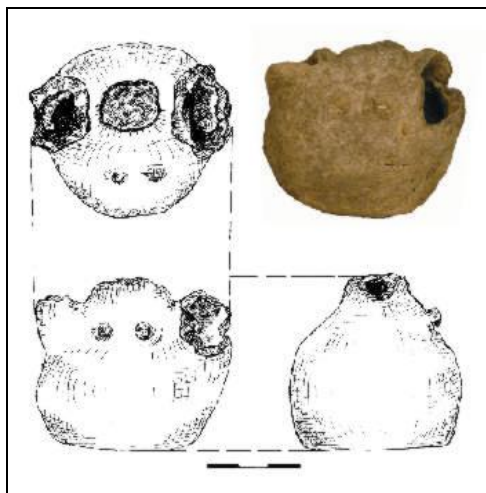


Fig.26

Analiză funcțională/Semnificația

În general, studiile și articolele dedicate reprezentărilor plastice neo-eneolitice au încercat și identificarea semnificației acestora. Interpretarea cea mai frecventă consideră statuetele drept divinități, zei, zeițe, semizei, șamani etc. (Bailey 1994: 321-322), fiind stabilit un veritabil panteon (Gimbutas 1989b: 96-97). Pornindu-se de la numărul mare de reprezentări feminine în cadrul plasticii neo-eneolitice s-a considerat că acestea reprezintă o divinitate feminină – „Marea Mamă”/„Marea Zeiță”, legată de cultul fertilității și fecundității (Marinescu-Bîlcu, Ionescu 1967: 7; Dumitrescu 1968; Marinescu-Bîlcu 1977: 42; Gimbutas 1989b: 96-97; Monah 1997: 201-215; Neagu 1997: 104 ș.a.). Radian Andreescu propune o abordare mai nuanțată a acestei ipoteze. Astfel, autorul consideră că diversele categorii de plastică „să fi servit unor scopuri diferite, să fi avut o funcționalitate (...) multiplă”, acceptând caracterul cultic al acestor piese (Andreescu 2002: 94). Într-un studiu recent, Valentina Voinea arată că statuetele antropomorfe neo-eneolitice sunt legate de viața religioasă a comunităților respective, dar nu toate acestea sunt reprezentări ale divinităților. Unele dintre aceste piese reprezintă adoratori – *invocatio et adoratio Dei* (Voinea 2002: 114). În general, toate aceste ipoteze, plecând de la semnificația plasticii au explicat și funcționalitatea acestor piese:

obiecte de cult produse pentru a servi unor acțiuni rituale, magice, religioase (Bailey 1994: 321). Acest tip de interpretare are mai mult un suport filosofic decât unul arheologic (Bailey 1994: 321). Peter J Ucko (1968), analizând reprezentările plastice din Creta, Grecia continentală și Egipt a respins interpretarea figurinelor plastice feminine ca „Marea Zeiță”. Douglass W. Bailey analizând reprezentările plastice din Bulgaria conchide că „nu există dovezi arheologice care să susțină ipoteza funcției rituale a statuetelor antropomorfe” (Bailey 1994: 323).

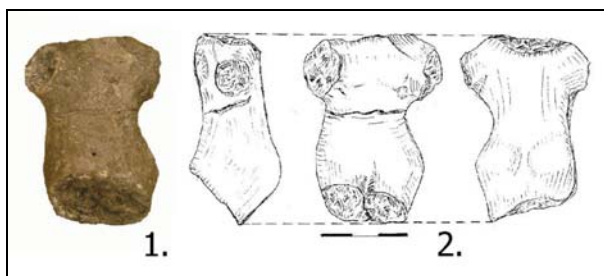


Fig.27

Există și alte abordări ale semnificației și funcționalității plasticii neo-eneolitice. Astfel, Rene Treuil neagă orice semnificație rituală a pieselor plastice neolitice și le atribuie acestora un rol pur practic, considerându-le „jucării” (Treuil 1992: 65).

Douglass W. Bailey propune „un pas nou” în încercarea de descifrare a plasticii antropomorfe neo-eneolitice, care să pornească de la recunoașterea elementelor esențiale ale producerii și folosirii acestor piese (incluzând și posibilitatea fragmentării deliberate și a depunerilor cu caracter special) și de la acceptarea posibilității că aceste figurine antropomorfe reprezintă modul în care oamenii de atunci se defineau și se identificau pe ei înșiși și pe ceilalți, în cadrul și în afara comunităților/societăților în care trăiau (Bailey 2000: 102). Aceasta perspectivă conduce la interpretarea plasticii antropomorfe drept o formă de afirmarea identității individuale și de grup (Bailey 1994: 329).

Dincolo de aceste teorii și ipoteze, stabilirea clară a semnificației statuetelor antropomorfe, reprezintă un demers dificil, atâta vreme cât nu avem la dispoziție decât dovezile arheologice, care nu sunt suficiente pentru stabilirea funcționalității acestor piese. De asemenea, caracterul redus al cercetărilor reprezintă un impediment major în realizarea acestui demers.

De aceea, considerăm că, stadiul actual al cercetării științifice din acest domeniu nu permite avansare unor concluzii certe în privința semnificației și funcționalității acestor reprezentări antropomorfe.

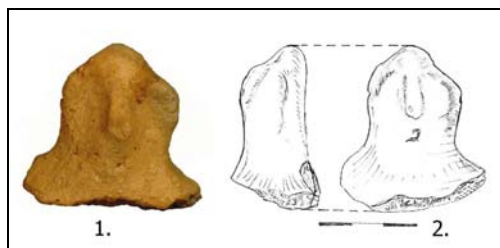


Fig.28

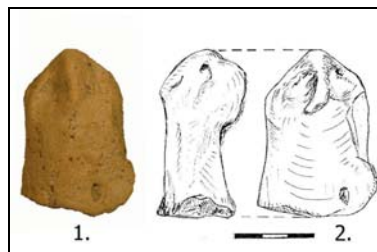


Fig.29

Concluzii

Pornind de la reprezentările realiste de o certă valoare artistică și terminând cu piesele schematizate plastica antropomorfă a culturii Gumelnița prezintă unele caracteristici care o deosebesc de celelalte culturi neo-eneolitice.

În totalitate lotul de piese analizat de noi, se încadrează cultural și tipologic, în faza B a culturii Gumelnița. Dealtfel, în ceea ce privește tipologia plasticii antropomorfe de lut gumelnițene, cu greu pot fi identificate diferențe între cele trei faze evolutive ale acestor comunități.

Singura observație certă este aceea că, plastica gumelnițeană păstrează în general tradiția statuțelor utilizate de comunitățile Boian, diferite de acestea doar din punct de vedere morfologic

Jumătate din lotul de piese analizat, a fost descoperit în locuințe, cu foarte puține excepții. Din păcate nu cunoaștem contextul arheologic al descoperirilor mai vechi provenite din săpăturile lui Mihai Șimon. Singurele corelații reușite au fost făcute pe baza analizei altimetrice și spațiale, stabilindu-se că aceste piese aparțin nivelului B1 de la Măriuța.

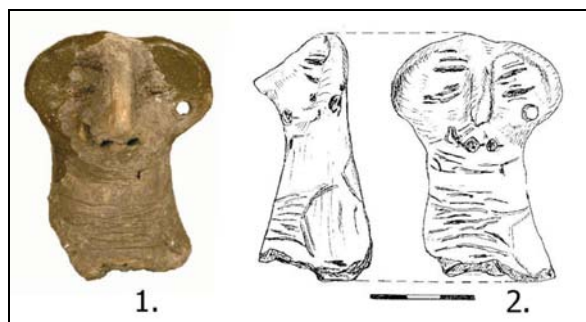


Fig.30

Din punct de vedere tipologic, piesele analizate în prezentul studiu, pot fi încadrate astfel: statuete în poziție verticală cu picioarele modelate separat; statuete în poziție verticală cu corpul cilindric și brațele întinse lateral; statuete în poziție verticală, corpul cilindric, fără brațe; statuete în poziție așezată; statuete cu cocoșă etc.

În ceea ce privește semnificația și funcționalitatea plasticii gumelnițene, considerăm că stadiul actual al cercetărilor nu ne permite avansarea unor concluzii certe în această privință.

Oricum, studiul acestui tip de piese, nu permite creionarea unor concluzii pertinente, atâta vreme cât cultura și societatea comunităților respective sunt destul de puțin cunoscute, datorită în primul rând curențelor de cercetare. De aceea, considerăm oportună punerea în circulație a tuturor informațiilor de care dispunem în vederea integrării lor într-un tot care să contribuie la mai buna înțelegere a acestor comunități.

Bibliografie

- Andreescu, R. R. 1997. Plastica gumelnițeană din colecțiile Muzeului Național de Istorie a României. *Cercetări Arheologice* X: 309 – 323.
- Andreescu, R. R. 2002. *Plastica antropomorfă gumelnițeană. Analiză primară*, București.
- Bailey, D.W. 1994. Reading prehistoric figurines as individuals. *World Archaeology* 25 (3): 321-331.
- Bailey, D.W. 2000. *Balkan Prehistory: Exclusion, Incorporation and Identity*. London: Routledge.
- Bailey, D.W. 2002. A new perspective on Neolithic figurines. *Cultură și Civilizație la Dunărea de Jos* XIX: 87-95.
- Chapman, J. 2000. *Fragmentation in archaeology: People, places and broken objects in the prehistory of South Eastern Europe*. London: Routledge.
- Comșa, E. 1989. Unele date despre îmbrăcămintea în epoca neolitică pe teritoriul Moldovei. *Hierasus*, 7-8: 39 – 53.
- Comșa, E. 1995. *Figurinele antropomorfe din epoca neolitică*, București.
- Dumitrescu, Vi. 1968. *Arta neolitică în România*, București.
- Dumitrescu, Vi. 1974. *Arta preistorică în România*, București.
- Gimbutas, M. 1989a. *The language of the Goddess*, Harper & Row Publishers, San Francisco.
- Gimbutas, M. 1989b. *Civilizație și Cultură*, București.
- Gimbutas, M. 1991. *The Civilisation of the Goddess. The World of Old Europe*, Ed. J. Campbell, San Francisco.
- Grigoraș, L., Paveleț, E. 2003. Catalogul statuetelor antropomorfe eneolitice depozitate în Muzeul Județan Buzău. *Mousaios* VIII: 9-35.
- Hasotti, P. 1997. *Epoca neolitică în Dobrogea*, Constanța.
- Lungu, R. 1978. Câteva figurine de la Dunărea de Jos și unele probleme ale plasticii neolitice. *Studii și Cercetări de Istoria Veche și Arheologie* XXV (1): 201-209.
- Marinescu-Bîlcu, S., Ionescu, B. 1967. *Catalogul sculpturilor eneolitice din Muzeul Raionului Oltenița*.
- Marinescu-Bîlcu, S. 1977. Unele probleme ale plasticii antropomorfe neo-eneolitice din România și relațiile ei cu Mediterana Occidentală. *Pontica* X: 37 – 43.
- Monah, D. 1997. *Plastica antropomorfă a culturii Cucuteni-Tripolie*, Piatra Neamț.
- Neagu, M. 1997. Statuete antropomorfe ale culturilor Bolintineanu și Boian din câmpia Munteniei. *Cultură și Civilizație la Dunărea de Jos* XV: 97-132.
- Parnic, V., Chiriac, D. 2001. Așezarea eneolitică de la Măriuța. Considerații preliminare asupra habitatului. *Cultură și Civilizație la Dunărea de Jos* XVI – XVII: 199 – 203.
- Paveleț, E. 2000. Die anthropomorphen Statuetten aus Măriuța in der Gemeinde Belciugatele, Kr. Călărași, Rumänien. *Das Altertum* 46: 133 – 146.
- Șerbănescu, D., Trohani, G. 1978. Cercetări arheologice pe Valea Mostiștei, *Ilfov. File de Istorie*, București: 17 – 42.
- Șimon, M. 1994. Importurile Stoicani – Aldeni din așezarea gumelnițeană de la Măriuța, jud. Călărași. *Cultură și Civilizație la Dunărea de Jos* XIII – XIV: 29 – 39.

- Treuil, R. 1992. Les figurines neolithiques: idoles ou jouets? *Le grand atlas de l'archeologie*, Paris: 65 – 66.
- Ucko, P. 1968. *Anthropomorphic figurines of Predynastic Egypt and neolithic Crete, with comparative material from the Prehistoric Near East*. Royal Anthropological Institute Occasional Paper 24. London: 95-117.
- Voinea, V. 2002. Adoratio et invocatio. Gesturi religioase ancestrale reprezentate pe vase de cult gumelnițene. *Cultură și Civilizație la Dunărea de Jos* XIX: 112-121.