
ECATERINA ȚÂNȚĂREANU*

DATE DESPRE LOCUIREA MEDIEVALĂ ROMÂNEASCĂ DIN CASTRUL ROMAN DE LA POIANA FLĂMÂNDA, JUDEȚUL TELEORMAN

Abstract: Pendant les recherches archéologiques du castrum romain de Flămânda, situé au bout méridional de Limes Transalutanus, a été découvert, dans l'enceinte de celui-ci, un village médiéval roumain, situé selon une pratique connue dans d'autres fortifications romaines. On a partiellement identifié à cette occasion trois habitations, deux maisons en terre et un logis de surface qui ont détruit une partie des vestiges romains. On y a trouvé aussi de la céramique particulièrement de catégorie ordinaire, sans émail, permettant la datation de ce village dans la seconde moitié du XIV^e siècle ou bien au début du XV^e siècle et dont la destruction peut être mise en relation avec l'occupation définitive, par les Turcs, de la cité Turnu, en 1420.

Keywords: Teleorman county, medieval period, medieval village, houses, pottery.

În stadiul actual al cercetărilor arheologice privitoare la problemele locuirii medievale pe teritoriul de azi al județului Teleorman se poate constata că satul a reprezentat principala formă de organizare a comunităților românești după un model aproape exclusiv în regiunea de câmpie a Țării Românești (Constantinescu 1964: 265; Comșa 1977: 229-317; Panait 1971:238-242)

O mărturie a călătorului străin din sec. al XVI-lea, Anton Verancsics, al cărui simț de observație a fost apoi confirmat pe cale arheologică, cuprinde și o descriere a satelor românești care "...arată ca niște colibe de păstori împrăștiate peste tot locul, târgurile nu sunt întărite cu nici un fel de îngrădituri, iar casele țărănești sunt puțin ridicate de la pământ și făcute din lemn, lipite cu lut și acoperite cu paie sau stuf" (*Călători Străini I* 1968: 404).

În campaniile din anul 1978 și 1980, în castrul roman de la Poiana-Flămânda (Cătănicu 1998: 35)¹, situat la capătul sudic al limesului Transalutan, și acoperit în parte de apele Dunării (Fig.1), a fost descoperită o așezare medievală românească (Cătănicu 1998: 43). Cu această ocazie au fost identificate, parțial, trei locuințe și suficientă ceramică pentru datarea așezării în cea de-a doua jumătate a secolului al XIV-lea, așadar contemporană cu cele de la Zimnicea (Nestor et al. 1949: 120; Nestor 1950: 101), Frumoasa (Constantinescu 1965: 736 și urm.), Răreanca-Bragadiru (Bichir 1965: 439), Coconi (Constantinescu 1972: 72), Păcuilui lui Soare (Diaconu, Baraschi 1977: 495-516), Basarabi-Calafat (Busuioc, Vâlceanu 1976: 507-508) etc.

Practica folosirii incintei lagărului roman pentru întemeierea unui sat ca acela de la Flămânda este cunoscută și în alte fortificații romane, cum sunt cele de la

* Muzeul Județean Teleorman, Alexandria. e-mail: muzjudteleorman@yahoo.com

Capidava (Florescu, Florescu, Diaconu 1958: 11)², Dinoeția (Ștefan et al. 1967: 14)³, Sucidava-Celei (Tudor 1968: 203-204)⁴, Romula-Reșca (Negru et al. 2004: 258)⁵, unde ruinele romane și romano-bizantine sunt suprapuse de așezările medievale. Ca în majoritatea cazurilor existența acestui sat nu este pomenită documentar (Perianu 1943: 56-57)⁶, iar dispariția lui ar putea fi pusă în legătură cu ocuparea definitivă de către turci a cetății Turnu și transformarea ei în Kaza în anul 1420 (Ciocâltan 1982: 1193), când segmentul sudic din vallumul antic al Limesului Transalutan devine graniță între Țara Românească și teritoriul administrat de Imperiul Otoman (Siruni 1942: 145-146)⁷.

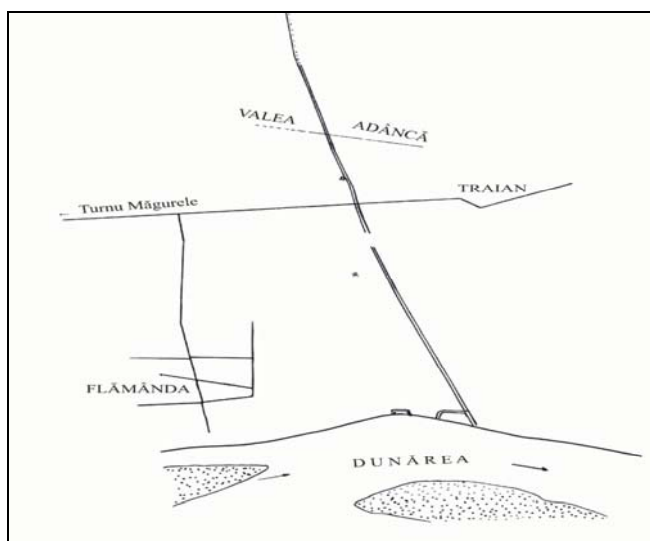


Fig.1 Castrul de la Flămânda și Limesul Transalutan. Desen după fotografie aeriană (după. I. Bogdan-Cătănicu)

Surprinse doar în secțiune, de la cele trei locuințe, două bordeie și o locuință de suprafață, se cunoaște lungimea câte unei laturi, celelalte fiind rămase în afara excavațiilor (Fig.2). Bordeiul nr.1 are latura de pe axul nord-sud lungă de 4 m, iar podeaua amenajată din argilă, grosă de 0,10 m, aflată la 1,70 m adâncime și care se află pe un strat de cărbune, s-au prăbușit pereții groși de 0,30 m, construiți din lemn și pământ bătut. Pe latura de vest, săpat în perete, se afla un cuptor, vatra deschisă aflată în fața lui fiind în mare măsură distrusă.

Din bordeiul nr.2, a cărui groapă avea fundul la adâncimea de 1 m s-au surprins o parte din podeaua amenajată și parțial vatra de lut.

A treia locuință, cea de suprafață (Cătănicu 1998: 43), o prezență aproape izolată în câmpia Munteniei (Dolinescu-Ferche 1970: 321-322)⁸, este reprezentată de o platformă de chirpici cu o latură, măsurată pe direcția nord-sud lungă de 4,15 m de la suprafața solului. Peste ea este prăbușită o bucată de chirpici masiv și are drept inventar două vase de mici dimensiuni din ceramică smălțuită și sgraffitată. Pământul de umplutură este negru și conține bulgări mici de chirpici și fragmente de ceramică.

Din punct de vedere stratigrafic nivelul medieval din castrul de la Flămânda a distrus în parte vestigiile romane și corespunde cu un strat de pământ negru peste

care s-a depus un nivel de aluviuni gros de 0,30 m. Inventarul descoperit în așezare este alcătuit aproape în exclusivitate din vase de ceramică, predominantă cantitativ fiind grupa ceramicii uzuale, lucrată fără excepție la roata rapidă, dintr-o pastă calitativ fină, cu un repertoriu al formelor și decorului relativ restrâns (fig.3).

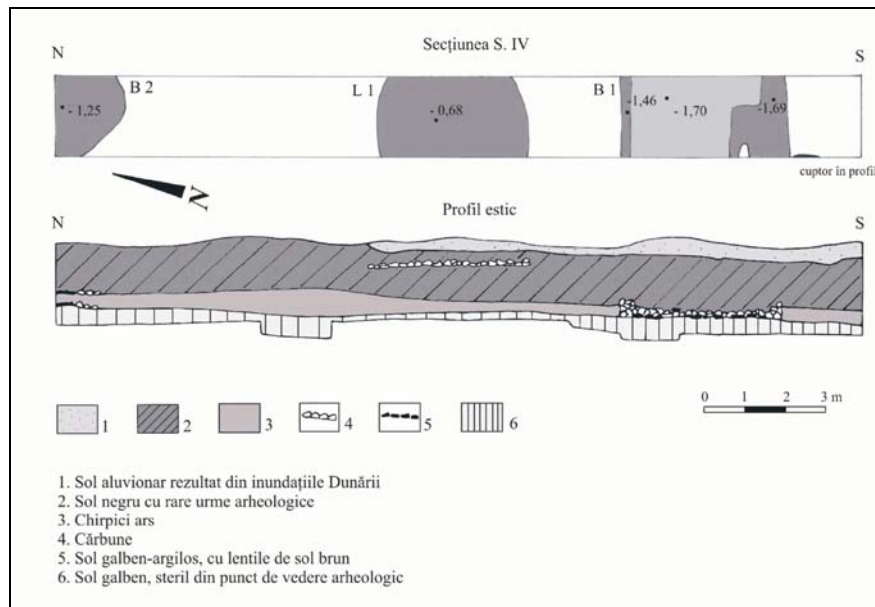


Fig.2 Flămânda. Secțiunea S.IV plan și profil estic.

Oalele cu toartă provenite din așezarea de la Flămânda sunt lucrate dintr-o pastă de calitate deosebită, cu un conținut mare de paiete de mică, arderea completă imprimându-le o culoare intensă specifică, roșie cărămizie. Tipologic, ele corespund în general formelor cu pereții subțiri cu buză înaltă ca o bandă, ușor evazată spre exterior, cu toarta prinsă la nivelul buzei și în dreptul diametrului mare al vasului. Linii paralele incizate pe buză și umeri și liniile lustruite oblic în partea inferioară constituie decorația acestui tip. Ulcioarele au aceleași caracteristici ale materialului ca și oalele, iar după particularitățile ce privesc partea superioară fac parte din categoria celor amforate, cu gâtul cilindric, cu una sau două torți, sau celor cu gât înalt și gura strâmtă, cu buza demarcată de o nervură. Un ulcior întreg, de dimensiuni medii, este ornat cu un decor polilobat, vopsit cu alb, format dintr-o bandă dublată de puncte și cu linii lustruite pe corp, decor semnalat drept comun tipologiei ulcioarelor la Coconi (Constantinescu 1972: 115), Păcuiul lui Soare (Diaconu, Baraschi 1977: 62), Zimnicea, Basarabi-Calafat (Busuic, Vâlceanu 1976: 507-508). Materialul aparținând grupei ceramicii smălțuite este foarte restrâns, el limitându-se la două vâscioare cu decor sgraffitat și cu o cromatică policromă, de verde-oliv și tonuri de brun. Cantitatea de ceramică și mai ales numeroasele rebuturi par să implice în apropiere însăși existența unui atelier de olar.

Deși obiectivul săpăturilor arheologice de la Flămânda era complexul roman, rezultatul cercetărilor a dus la inventarierea unei noi așezări românești din vremea

lui Mircea cel Bătrân, considerațiile prezente putând fi privite cu anume rezervă până când se vor putea relua săpăturile și clarifica problematica acestui sit.

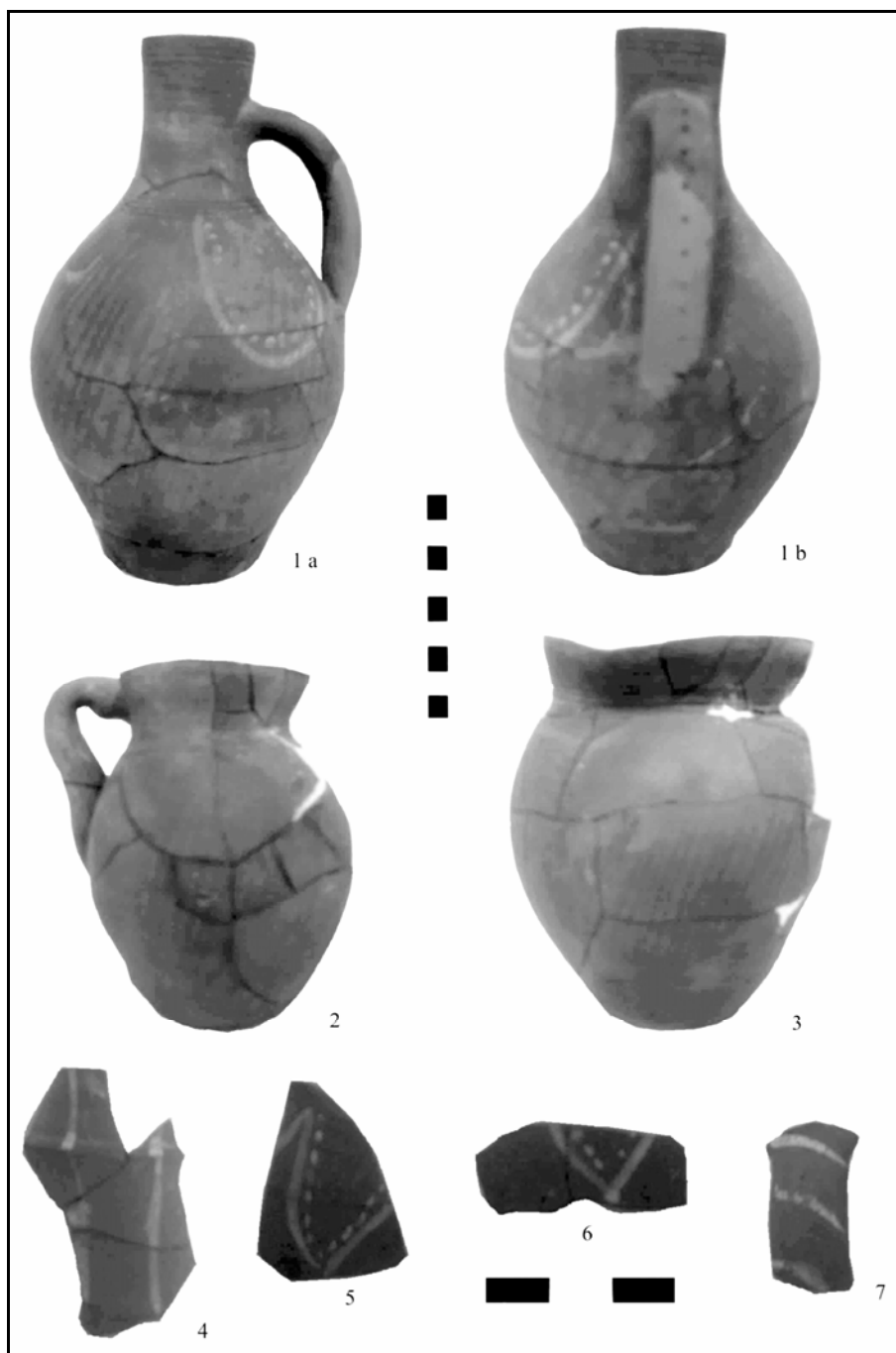


Fig.3 Flămânda. Ceramică din așezarea medievală.

Note

1. Castrul de pământ de la Flămânda, cu o suprafață inițială de 6-7 ha, și formă trapezoidală, cu latura lungă spre Dunăre (care astăzi este erodată și inundată) a fost construit cel mai probabil chiar la începutul războaielor daco-romane, când – spune Iordanes – la cererea împăratului Domițian, Cornelius Fuscus îl atacă pe Diurpaneus într-o campanie ce se putea desfășura la est de Olt, pe la Flămânda.
2. Așezarea din sec. X-XI a suprapus castrul roman din sec. II-III d.Cr. și cetatea bizantină care a funcționat până către sec. al VII-lea.
3. Locuirea din sec. X-XII a succedat celor din perioada romano-bizantină din sec. IV-VI și romană din sec. I-II d. Chr.
4. Satul din sec. XIV-XV s-a suprapus peste cetățuia romano-bizantină, locuită și în sec. IX-X.
5. Nivelul V de locuire cuprinde vestigiile unei așezări din sec. XIV-XVI.
6. Satul Flămânda este atestat documentar pentru prima dată în anul 1747, în timpul domniei lui Ștefan Racoviță.
7. Documentul din 1578, mai, 8, care este și prima hotărnicie cunoscută a Kazalei Turnu, menționează printre toponimice și „drumul Torpan”, ce trebuie să fie o transcriere eronată a Troianului sau Drumului lui Traian, nume sub care este cunoscut până în zilele noastre limesul roman.
8. Locuința de suprafață de la Dulceanca, datată la sfârșitul sec. al XIV-lea este construită dintr-o platformă aproape rectangulară de 2,40*2m la adâncimea de 0,40 m, din chirpici și cărăbune, masate în general la colțuri, cu direcția de prăbușire spre interior, iar vatra circulară plasată cu colțul de NE este adâncită sub nivelul podelei neamenajate.

Bibliografie

- Bichir, Gh. 1965. Quelques problèmes des XIIIe et XIVe siècles dans la Plaine Valaques à la lumière des fouilles de sauvegard du village de Bragadiru (district de Zimnicea). *Dacia* N.S. IX: 439.
- Busuioc, E., Vâlceanu, D. 1976. Ceramica din așezarea medievală de la Basarabi-Calafat – sec. al XIV-lea. *Studii și Cercetări de Istorie Veche și Arheologie* XXVII (4): 507-508.
- * * * 1968. *Călători străini*, vol. I, București.
- Cătănescu, I. B. 1982. Muntenia în sistemul defensiv al Imperiului Roman, Alexandria, 1998
- Ciocâltan, V. 1982. Competiția pentru controlul Dunării Inferioare. *Revista de Istorie* 35 (11): 1193.
- Comșa, M. 1977. Types d'habitation de caractère rural de la région comprise entre les Carpates Méridionales et le Danube aux XIII e-XVIII e siècles. *Dacia* N.S. XXI: 299-317.
- Constantinescu, N. 1964. Le stade et les perspectives de la recherche archéologique du village médiéval de Roumanie. *Dacia* N.S. VII: 265.
- Constantinescu, N. 1965. Cetatea de pământ de la Frumoasa. *Studii și Cercetări de Istorie Veche* XVI (1): 736 și urm.
- Constantinescu, N. 1972. *Coconi. Un sat din Câmpia Română în epoca lui Mircea cel Bătrân*. București.
- Diaconu, O., Baraschi, S. 1977. *Păcuil lui Soare*, vol. II, *Așezarea medievală*. București.
- Dolinescu-Ferche, S. 1970. Raport asupra săpăturilor de la Dulceanca, județul Teleorman (1963-1967). *Materiale și Cercetări Arheologice* IX: 321-322.
- Negru, M., Popilian, Gh., Mihai, G., Nica, M., Ghemuț, F. 2004. Reșca, com. Dobrosloveni, jud. Olt [Romula] Punct: Atelierele ceramice de nord (villa

- suburbana). *Cronica Cercetărilor Arheologice din România. Campania 2003*: 258.
- Florescu, Gr., Florescu, R., Diaconu, P. 1958. *Capidava - monografie arheologică*, vol. I, București.
- Nestor, I. și colab. 1949. Săpăturile arheologice de la Zimnicea, județul Teleorman. *Studii. Revista de știință și filosofie* II: 120 și urm.
- Nestor, I. 1950. Așezările din societatea primitivă și sclavagistă în regiunea Dunărea de Jos. Raport preliminar asupra campaniei de săpături arheologice de la Zimnicea. *Studii și Cercetări de Istorie Veche* I (1).
- Panait, P. I. 1971. Așezare și locuință în bazinul mijlociu al Argeșului. *Revista Muzeelor* 3: 238-242.
- Perianu, R. 1943. Raiaua Turnu. Un plan topografic al raialei. *Revista Istorică Română* XIII, fasc.I: 56-57.
- Siruni, H.Dj. 1942. Acte turcești privitoare la hotarele Dunărene. *Revista Arhivelor* V (1): 145-146.
- Ștefan, Gh., Barnea, I., Comșa, M., Comșa, E. 1967. *Dinogeția*, vol.I, București.
- Tudor, D. 1968. *Oltenia romană*, București.