

***PICTURĂ***



## Vasile AIONESEI

- Născut la 22 martie 1949;
- 1980 Academia de Arte Plastice „Nicolae Grigorescu”, clasa Doru Gheorghe și Crăciun Constantin.

### *Expoziții personale:*

- 1995 Centrul Cultural UNESCO „Ionel Perlea”, Slobozia;
- 1969 Roman și Piatra Neamț.

### *Expoziții de grup:*

- 1980 Participă la toate expozițiile organizate în județul Ialomița;
- 2002-2006 Expozițiile UAPR Filiala Slobozia-Ialomița: „Salonul de primăvară” și „Salonul de toamnă” - Centrul Cultural UNESCO „Ionel Perlea”;
- Artistul are lucrări în colecții de stat și particulare din România și străinătate.

„Comunicarea cu mediul apropiat se petrece prin intermediul elementelor primordiale, iar disputa instalată între acestea și artist nu mai este una subterană. Dialogul se petrece pe pânză, devine vizibil, inclusiv în seria de desene în cărbune realizate pe malul lacului Strachina, în timpul taberei de pictură din anul 1987. Repunând în discuție acea acalmie a lumii rustice, Vasile Aionesei este și un fin observator al peisajului chipului uman, dar și un împătimit al elementelor vegetale din lunca Ialomiței”.

Ana Amelia Dincă



*Peisaj*  
33,5 x 51,5 cm, ulei pe carton, inv. 52 148



## Gheorghe ANDREESCU

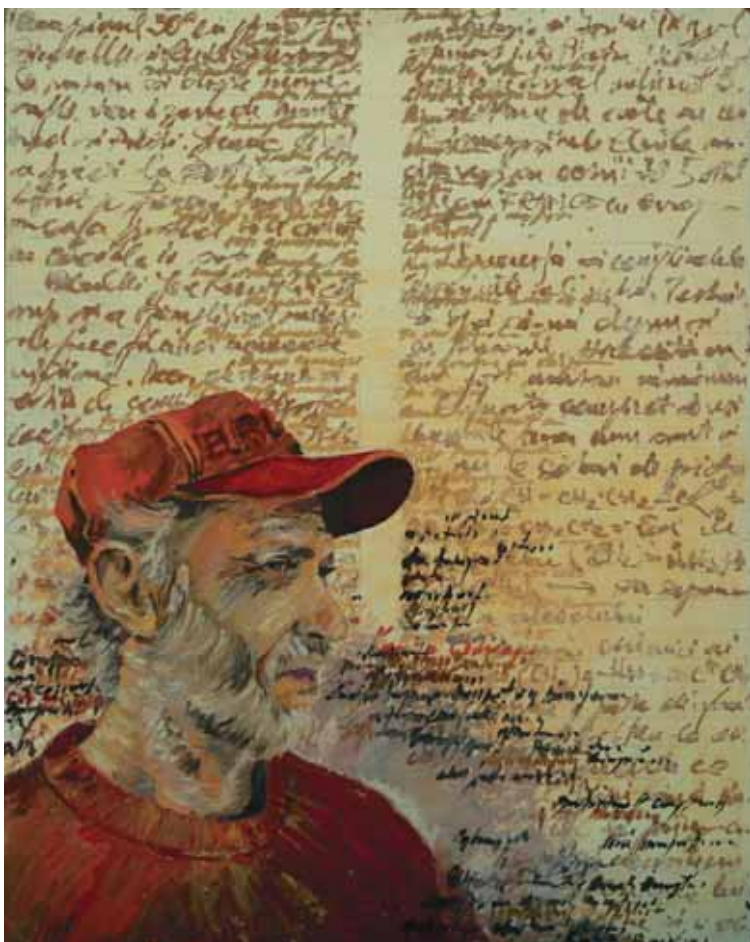
- Născut pe 29 iulie 1946 la Galați;
- 1973** Absolvent al Academiei de Artă București, șef de promoție, clasa profesoarei Ileana Balotă;
- 1981** Absolvent al Facultății de Muzeologie; absolvent al cursurilor de restaurare cu durata de trei ani la Peleş-Sinaia și de un an la Muzeul Național de Artă din București;
- Funcția de muzeograf la Muzeul de Arte Vizuale, Galați, scenograf, șef de producție artistică la Teatrul Muzical „Nae Leonard”, Galați.

### *Expoziții personale:*

- 1973** Ateneul Tineretului, Sala „Kalinderu”, Complexul Grozăvești, București;
- 1975, 1979, 1984, 1989, 1991, 1993, 1997, 2002** Galerile de Artă, Galați
- 1978** Clubul Tineretului, Casa de Cultură a Tineretului Galați;
- 1998** Germania;
- 1999** Muzeul de Arte Vizuale, Galați;
- 2000** Teatrul Dramatic „Fani Tardini”;
- 2001** Centrul Cultural Român, Veneția;
- 2002** Centrul Cultural Român, Paris;
- Începând cu anul 1972 a participat la expoziții de grup, saloane județene, expoziții organizate de filiala U.A.P. Galați, Saloane naționale, alte manifestări culturale. De asemenea, artistul a realizat lucrări de artă monumentală în Galați și Tulucești;
- Lucrări în colecții de stat și particulare, în țară și străinătate.

### *Premii:*

- 1999** Premiul de excelență al municipiului Galați cu Grupul „AXA”; Medalie și Diplomă de Merit pentru colaborări artistice deosebite cu Teatrul Dramatic Galați;
- 2001** Diploma de Merit pentru cea mai bună prestație managerial-artistică TV.Expres;
- Membru fondator al Asociației Artiștilor Plastici din Galați.



*Jurnal sentimental, diptic*  
68x84 cm, ulei pe pânză, inv. 51 500

„Gheorghe Andreescu, întotdeauna a preferat vitalitatea elementelor realiste, expresivitatea directă, care îi dă un plus de energie. El are o linie sigură, un tip de desen *a la prima* care îl definește.”

Maria Magdalena Crișan



## Jana ANDREESCU

- Născută pe 6 iunie 1951;
- Profesor la Liceul de Artă „Dimitrie Cuclin” și Colegiul Universitar „Studium” din Galați;
- Academia de Artă „Nicolae Grigorescu” din București, clasa profesorilor Ileana Balotă, Traian Brădean.

### *Expoziții personale:*

**1973, 1978, 1981, 1982, 1984, 1988, 1994, 2000, 2002;**

- Din 1995 - membră a Grupului „AXA”;
- Participă la 17 expoziții în țară și străinătate între anii 1995-2003 la Muzeul de Arte Vizuale, Galați, Muzeul de Artă, Constanța, Galeria „Helios” Timișoara, Galeria „Cupola” Iași, Muzeul de Istorie Galați în „Agora” (expoziție deschisă cu ocazia vizitei delegației regale la Galați);
- Din 1974 expune la toate expozițiile organizate de Filiala U.A.P. Galați și în țară: Cluj, București, Constanța, Brăila, Suceava, Iași, Timișoara;
- Începând cu anul 1974 participă la toate expozițiile organizate de filiala UAP Galați.

### *Expoziții de grup:*

**1988, 2000, 2001** Muzeul de Arte Vizuale, Galați;

**1996** Galeria Teatrului Național, București;  
**2000** Cercul Militar Național, București;  
**2002, 2003** Bârlad.

### *Expoziții internaționale:*

- 1997** Grupul „AXA” la Centrul Cultural Român din Paris;
- 1998** Expoziție cu vânzare la ANNF GHEZ din Paris;
- 2000** Expoziție internațională de acuarelă SINAIDE - GHI din Roma;
- 2000** Danubian Art la Muzeul de Arte Vizuale Galați;
- 2001** Grafică Umoristică Belgia; Expoziție de grup la Viena și Freiburg; Centrul Cultural Român din Veneția;
- 2002** Expo grup Centrul Cultural din Paris;
- Lucrări în colecții particulare și de stat din țară și străinătate: Italia, Grecia, Israel, Germania, SUA, Franța, Danemarca (Primăria din Hsorrning).

### *Călătorii de documentare:*

**1998** - Rusia;  
**1989** - Ucraina;  
**1992** - Bulgaria;  
**1997** - Franța;  
**1998** - Italia;  
**2002, 2003** - Franța.



*Elegie*  
42x59 cm, ulei pe pânză, inv. 45 763

„Jana Andreescu dezvoltă o sensibilitate ce răspunde impactului vizual direct, lucrări ce atrag prin calitate cromatică, prin materialitate, prin expresivitate. Ea recurge la interceptarea

realității prin intermediul gestului direct, a trăirii spontane.”

*Maria Magdalena Crișan*

# Gabriela ANIȚEI

- Născută pe 25 aprilie 1959;
- 1985** Institutul de Arte Plastice „Nicolae Grigorescu”, București, clasa profesorului Vasile Grigore.

## *Expoziții personale:*

- 1991** Muzeul Județean, Satu Mare;
- 1992** „Căminul Artei”, București;
- 1994** Galeria „Simeza”, București;
- 1996** Galeria „Orizont”, București;
- 2000** Muzeul Literaturii Române, București.

## *Expoziții de grup:*

- 1985** Muzeul de artă, București;
- 1986, 1987** Galeria de Artă, Târgoviște;
- 1986** București;
- 1987** Târgoviște;
- 1987, 1989, 1990, 1992, 1993, 1994** Salonul Republican, București;
- 1989, 1990, 1992, 1993, 1994, 1995, 2000** București;
- 2001-2002** Salonul municipal, București;
- 1992, 1994, 1995, 2000, 2001, 2002** Salonul municipal, București.



*Case la periferie*  
50x60 cm, ulei pe pânză



## Niță ANGHELESCU

- 1903 Cuza-Vodă, jud. Călărași - 1999, București;
- 1934 Absolvent al Academiei de Arte Frumoase din București;
- 1934-1944 Debutează și expune la Saloanele Oficiale de pictură, București;
- 1936-1948 Execută lucrări de pictură murală.

### *Expoziții personale:*

- 1976 Călărași, Slobozia, Cuza-Vodă;
- 1977, 1981, 1983, 1988 București;
- 1980 Slobozia;
- 1981 Călărași;
- 1997 Muzeul Dunării de Jos, Călărași;
- 2003 Expoziție retrospectivă la Muzeul Dunării de Jos din Călărași în cadrul Simpozionului „Mai avem nevoie de artă”.



*Toamnă la Călărași*  
47x58 cm, ulei pe pânză, inv. 18 835



„...Pictura lui Niță Anghelescu se întemeiază pe un principiu de la care a pornit întotdeauna arta adevărată: marea simplitate. El a deslușit lecția clară a celor care, cu secole în urmă, au dat liniei și culorii o vibrație atât de specific românească; zugravii monumentelor noastre medievale. A învățat de la ei că imaginea desenată, calmele acorduri cromatice pot tălmăci o stare de spirit, un gând, o năzuință cu aceeași limpezime pe care o regăsim în versul străvechii balade românești...”

*Dan Grigorescu*



*Mama*  
46x62 cm, ulei pe pânză, inv. 36 715



## Ion BITZAN

- 23 august 1924, comuna Limanu, raionul Negru-Vodă, regiunea Dobrogea - 1997, București;
- 1945-1950 Institutul de Arte Plastice „Nicolae Grigorescu” din București;
- Membru al U.A.P. din România.

### *Expoziții personale:*

- 1958 Sala Magheru, București;
- 1983 *Cărți. Obiecte. Scriituri.*, Căminul artei, București;
- 1989 Galeria „Helios”, Timișoara;
- 1996 Expoziție retrospectivă, Muzeul Național de Artă, București.

### *Expoziții de grup:*

- 1954-1989 A participat la expoziții de stat anuale și bienale;
- 1957-1958 Expoziție internațională de pictură, sculptură și grafică;
- 1958 Expoziția Tineretului;
- 1959 Expoziția de stat de arte plastice; Expoziția Tineretului;

- 1960 Expoziția artelor plastice;
- 1960-1961 Expoziția artelor plastice;
- 1961 Expoziție de portret, pictură și sculptură;
- 1962 Expoziție regională de sculptură, pictură și grafică.

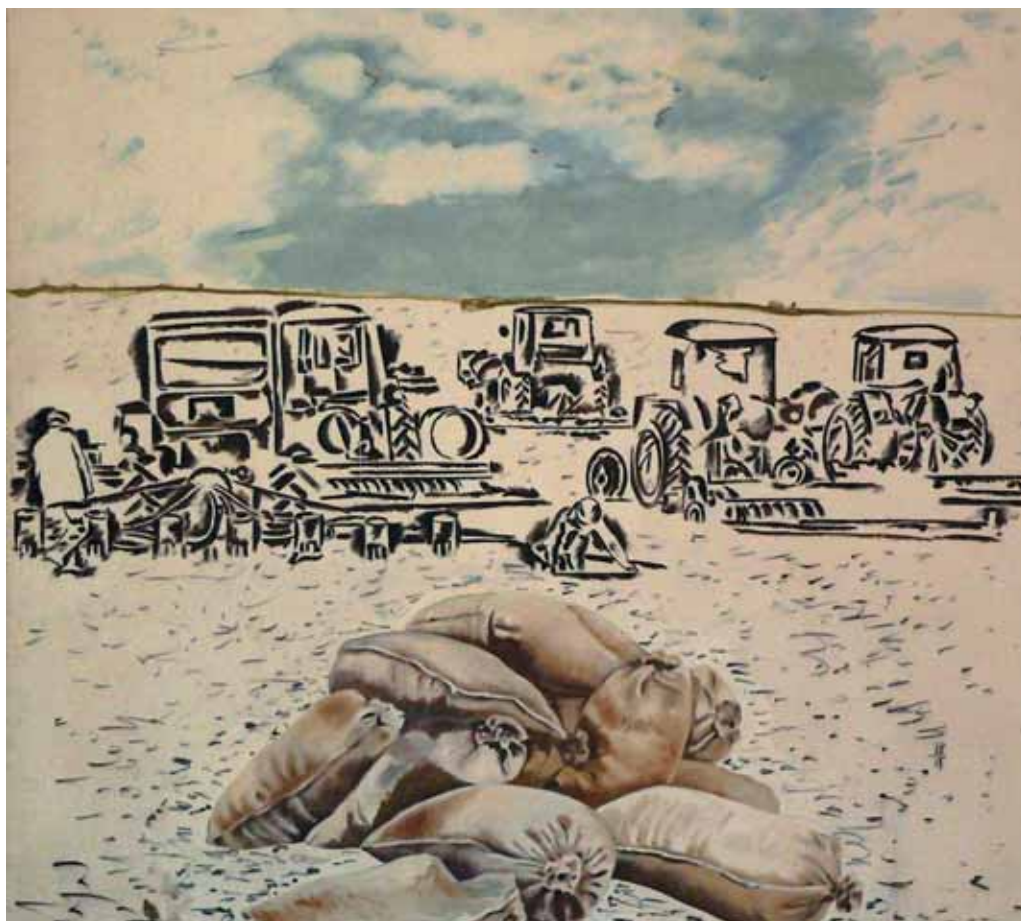
### *Premii:*

- 1965 Premiul I pentru artă monumentală acordat de U.A.P.;
- 1969 Premiul de achiziție la Bienala de gravură de la Ljubljana;
- 1971 Premiul Biroului de critică al U.A.P.;
- 1984 Premiul U.A.P. pentru artă monumentală;
- 1995 Premiul special al U.A.P.

*Participări la expoziții în străinătate:* Iran, Paris, Barcelona, Varșovia, Praga, Viena, Moscova, Düsseldorf, Bratislava, Pecs, Osaka, Polonia, Sao Paolo, Sofia.

„Structura temperamentală îl face extrem de receptiv experimentului aducător de noi modalități de expresie, unele dintre ele asigurând o stare de comunicare cu avangarda artistică a lumii...Lucrările sale sunt elaborate după legitimități plastice proprii păstrând cadrul convențional al tabloului ...Întreaga sa operă se înscrie în conștientizarea acută a dimensiunii culturale presante a existenței noastre, genul său de comentarii făcând aluzie la cuantele hermeneutice care au marcat a doua jumătate a secolului”.

*Constantin Prut*



*Lucrări de primăvară*  
200x200 cm, ulei pe pânză, inv. 47 562



## Traian BRĂDEAN

- Născut pe 4 iulie 1927 în com. Comlăuș, jud. Arad;
- Liceul de Artă din Timișoara, secția gravură, avându-l profesor pe Julius Podllipny;
- 1956** Institutul de Arte Plastice „Nicolae Grigorescu”, clasa profesor Alexandru Ciucurencu.

### *Expoziții personale:*

- 1957, 1963** Sala „Galateea”, București;
- 1968** Sala „Mihai Vodă”, București;
- 1975, 1981, 1984** Galeriile de artă ale Municipiului București;
- 1987, 1994, 1995, 1997** București;
- 1989** Buzău;
- Începând cu anul 1968 a participat la expoziții municipale și republicane, la expoziții de grup în țară și peste hotare în Bulgaria, Turcia, Italia, Austria, Grecia, Anglia, Franța etc., la expoziții românești organizate peste graniță la Praga, Leipzig, Tel Aviv, Moscova, Talin, Helsinki, Viena, Beirut, Roma, Freiburg, Milano, San-Marino, Ravenna, Amalfi, Livorno, Sofia, Damasc, Praga, Tunis, Cairo, Ciudad de Mexico, Lisabona, Paris, Beijing, Ankara, Atena etc, precum și la expoziții internaționale din Kosice (Bienala de pictură), Praga, Cagnes sur Mer, Paris etc.;

- 1973** Beneficiază de o bursă în Franța;
- A ilustrat peste 20 de cărți de literatură, printre care poezii de Eminescu și a executat desenele la „Anatomia artistică” a dr. Gheorghe Ghițescu;
- A participat la concursuri de artă monumentală și a făcut proiecte pentru decorația murală a Teatrului Național și pentru metrourul bucureștean;
- A realizat în ceramică glazurată panouri de artă monumentală la Suceava (410 mp), la Gropeni - Brăila;
- În afară de pictură, a practicat tehnica gravurii în metal și sculptura;
- A desfășurat o activitate didactică fiind profesor la Institutul de Arte Plastice „Nicolae Grigorescu”;
- 1965** I s-a decernat un premiu la Expoziția Internațională de carte de la Leipzig;
- 1974** Premiul I al U.A.P.;
- 1977, 1979, 1981** Premiul I al Consiliului Culturii;
- 1978** Premiul „Ion Andreescu” al Academiei;
- 1983** Premiul „Omagiu lui Rafael” la Roma;
- Lucrări ale sale se află în multe muzee și colecții particulare.

„Opera sa este de un umanism devenit aproape ezoterism, iar această credință, ridicată până la înălțimile misticismului este însăși atitudinea artistului față de pictură. În dimensiunea plastică, el permanentizează chintesența spiritului rustic, stăpânit de aspectele inerente ale realității vieții din satele bănățene. În contextul amintit este vorba de dezvăluirea unui mediu existențial aparte și al unui aspect indestructibil, unde omul a trebuit să devină, nu supusul, ci chiar egalul unei forme supreme de dominație spirituală.”

*Ana Amelia Dincă*



*Castelul Bran*  
81x65 cm, ulei pe pânză, inv. 47 564

# Ion BRODEALĂ

- Născut pe 8 iulie 1924 în com. Bogdănești, jud. Argeș;

**1958** Membru al U.A.P. din România;

**1947-1957** Institutul de Arte Plastice „Nicolae Grigorescu”, București;

**1958- 1960** Bursa „Theodor Aman”.

#### *Expoziții de grup:*

**1952-1956** A participat la expoziții studentești;

**1957** Anuala de stat;

**1961** Anuala de stat, Muzeul „Simu”, București;

**1962** Expoziția Regională de Stat, Parcul Herăstrău;

**1963** Anuala de Stat;

**1964** Expoziția orașului București;

**1965** Expoziția orașului București;

**1967** Expoziția Trienală de pictură și sculptură;

**1969, 1970** Salonul de Primăvară, București;

**1971** Salonul pictorilor și sculptorilor;

**1981-1982** Salonul Municipal de Pictură, Sculptură și Arte Decorative.

#### *Expoziții personale:*

**1975** Râmnicu-Vâlcea;

**1983** Galeria Municipiului București.

#### *Expoziții în străinătate:*

**1969** R.F.G.- Expoziție de artă românească;

- A realizat numeroase vitralii.

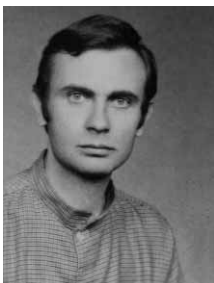
#### *Călătorii:*

**1965** U.R.S.S.;

**1972** R.D.G.



*Peisaj la Romani-Horezu*  
65x81 cm, ulei pe pânză, inv. 47 565



## Ștefan Ioan CĂLȚIA

- Născut la 15 mai 1942 în Brașov;
  - 1955-1963** Liceul de Arte Plastice din Timișoara, profesor Iulius Podlipny;
  - 1964-1970** Institutul de Arte Plastice „Nicolae Grigorescu” din București;
  - 1965-1970** Bursa „Ion Andreescu”;
  - 1970-1972** Bursa „Theodor Aman”;
  - 1972** Membru U.A.P.;
  - 1996** Marele Premiu al U.A.P.
- Expoziții personale:*
- 1970, 1971** Sala „Kalinderu” din București;
  - 1976** Galeria „Orizont” din București;
  - 1977** Voos și Bergen, Norvegia; Hattingen, Germania; Galeria de Artă, București;
  - 1978** Zürich, Elveția;
  - 1979** Arezzo, Italia;
  - 1980** Muzeul Național de Artă al României, București;
  - 1983** Atena, Grecia; Oslo, Norvegia;
  - 1984** Galeria I.M.S. din Oslo, Norvegia;
  - 1985** Galleri Jedigs din Copenhaga, Danemarca;
  - 1987** Galeria „Orizont”, București;
  - 1988** Volda, Norvegia; Galleri Jedigs din Copenhaga, Danemarca;
  - 1989** Centrul Cultural Francez, București; Ski, Norvegia;
  - 1991** Oslo și Galeria Fylkes din Volda, Norvegia;
  - 1993** Arnhem, Olanda; Basel; Galeria Knöl, din Basel, Elveția; Galeria „First” din Timișoara; Galeria „Catacomba” din București;
  - 1994** Galerie 23 din Dachau, Germania;
  - 1995** Tegnerforbun det Galleri din Oslo, Norvegia; Iffeldorf, Germania; Kunstmuseum Konsthallen din Götteborg, Suedia; Darmstadt, Germania;
  - 1996** Muzeul „Brukenthal” din Sibiu; Galerie im Altstadthof din Nürnberg, Germania;
  - 1997** Galeria „First” din Timișoara; Furth, Germania;
  - 1998** Cobra Museum for Modern Art din Amstelveen, Olanda; Performing Arts Centre din Tel Aviv, Israel;
  - 1998** Arts and Crafts din Zion Le Rishon, Israel; Galerie am Theater din Nürnberg, Germania;
  - 1999** Galeria Negru Vodă din Făgăraș; Stalke Galleri din Copenhaga, Danemarca; Galerie am Theater din Nurnberg, Germania; Phantastischen Bibliothek din Wetzlar, Germania;
  - 2002** Galerie Kunst din Wetzlar, Germania; Galeria de INTERESE Din București; Kunsthaus Boskamp Hohenlockstedt din Hohenlockstedt, Germania;
  - În intervalul 1969-2002 a participat la expoziții de grup și la târguri de artă în țară și în străinătate;
  - Lucrările sale se află în muzee din România, Elveția, Norvegia, și în colecția Professor Peteer Ludwig, Aachen.

„...artistul optează pentru o figurație complexă în care se juxtapun și se întrepătrund mai multe straturi de realitate. În compozițiile sale coexistă repere naturale, proiecții ale visului, construcții simbolice, ecouri din imageria fantastică medievală și din montajele suprarealiste din acest secol”.

*Alexandra Titu*



*Compoziție cu case*  
100x116 cm, ulei pe pânză, inv. 47 569





## Vasile CELMARE

- Născut la 13 mai 1931 în Breaza, jud. Prahova;
- 1957** Institutul de Arte Plastice „Nicolae Grigorescu” din București, avându-i ca profesori pe Schweitzer-Cumpănă, Al. Ciucurencu, Ion Marșic și Adina-Paula Moscu, iar în timpul liber pe Ștefan Constantinescu și G. Popescu;
- Începând cu anul 1956 participă la expoziții de grup, anuale și bienale, saloane municipale și republicane.

### *Expoziții personale:*

- 1963** Galeria „Orizont”, București;
- 1968-1969** Sub auspiciile Asociației internaționale „Dante Alighieri”, Roma;
- 1996-1997** Washington;
- 1996, 2000** București.

### *Participări la expoziții în străinătate:*

- 1962** Havana;
- 1966, 1983** Londra;
- 1966** Cracovia;
- 1967** Ljubljana;
- 1968, 1969** Moscova, Ludenscheid, Padova, Beirut, Frankfurt, Praga;
- 1985** Atena, Ankara;
- 1993** Argentina;
- 1962, 1968, 1981** Beneficiază de bursă de studii la Perugia, Roma, S.U.A.

### *Premii:*

- Premiul pentru artă monumentală al U.A.P.;
- 1980** Premiul „Ion Andreescu” al Academiei Române.



**Forzissia**  
81,5x100,5 cm, ulei pe pânză, inv. 47 566



**Magnolii**  
100x80 cm, ulei pe pânză, inv. 47 603

„Vasile Celmare este unul dintre cei mai străluciți reprezentanți ai unei generații strălucite care, vreme de mai multe decenii, a știut să păstreze demnitatea artei românești dovedindu-i, în același timp, fața modernității conținute în îndelungata tradiție specifică. El e una din personalitățile care au ilustrat, cu opere semnificative, pictura de șevalet și artă monumentală, desenul și gravura, dar așa cum o demonstrează convingător ultimele

sale preocupări și o nouă viziune, substanțial modernă, de înnobilitare a spațiului cotidian, opunându-se împrejurărilor banale, adesea empatică, care țin încă, nu o dată, locul evocării istorice. Vasile Celmare propune o modelare a întregului peisaj astfel încât să-l transforme ca un participant sensibil la celebrarea evenimentului evocat.”

*Dan Grigorescu*



## Elena UȚĂ CHELARU

- Născută la 14 februarie 1930 în Chișinău
- 1956 Institutul de Arte Plastice „Nicolae Grigorescu”, profesori Samuel Mütznér, Catul Bogdan, Alexandru Ciucurencu.

### Expoziții personale:

- 1964 Sala Victoria, București;
- 1968 Sala „Magheru”, București;
- 1970, 1974, 1991 Accademia di Romania, Roma;
- 1972 Galeria „Apollo”, București; Galeria „Vanvitelli”, Neapole;
- 1976 Galeriile „Orizont”, București;
- 1977 Sediul Municipiului, Montese;
- 1978 Galeria „Farini 23”, Modena;
- 1979 Institutul Italian de Cultură, București;
- 1979 Galeria „Simeza”, București;
- 1981 Galeria „Omnia”, Bologna; Antica Societa per le Arti, Galeria „Farini 23”, Modena;
- 1981-1982 Galeria la Tori, Sassuolo (MO);
- 1982 Galeria de artă a Municipiului București;
- 1982 Sala „Bruno Losi”, Carpi, Italia;
- 1985 Muzeul de Artă „Vasile Pârvan”, Bârlad; Muzeul de Artă, Vaslui; Complexul Muzeistic, Iași;
- 1986 Muzeul de Artă, Piatra Neamț;
- 1987 Clubul Cultural al Unității Sanitare, USL 16, Modena;
- 1990 Havelange, Namur, Belgia;
- 1994 Sala Artelor, Cercul Militar Național, București; Institutul de Cercetări Eco-muzeale, Muzeul de Artă, Tulcea;
- A participat la expoziții de grup în țară și străinătate.



*Unire*  
162x195 cm, ulei pe pânză, inv. 47 831

„...Pornind din unduirile peisajului românesc, din tradițiile și clasicitatea lui urmând o relație străveche care înseamnă totodată și gest, figură, obicei, dans, frescă, pictorița a pășit mai departe, până la impactul - transparent - al propriei interiorități cu catedralele albe și albastre ale

Parisului, transformând, printr-o subtilă metamorfoză inițiată, tensiunea ancestrală în condiție prezentă, umplându-și pânzele cu tot ceea ce, în zilele noastre, reclamă imperios expresia poetică. ”

*Cesare Baldoni*



## Spiru CHINTILĂ

- 7 septembrie 1921, Bazargic, Caliacra (Bulgaria) - 25 aprilie 1985, București;
- 1935** Studiază la Academia Liberă de Pictură de la București, cu profesorii Camil Ressu și Alexandru Ciucurencu;
- 1950-1955** Profesor de desen la Palatul Pionerilor din București;
- 1959-1967** Președinte al Fondului Plastic al Uniunii Artiștilor Plastici din București.

### *Expoziții personale:*

- 1954, 1976, 1979, 1983** București;
- 1958** Sofia;
- 1959** Baia Mare;
- 1969** Oradea;
- 1977** „Pontica”, Medgidia, Constanța;
- 1980-1981** Viena, Gatz (împreună cu Simona Vasiliu Chintilă).

### *Expoziții de grup în țară și străinătate:*

- 1947** Salonul Oficial de Pictură și Sculptură, București;
- 1948** Expoziția grupării „Flacăra”, București;
- 1950-1983** Expune la toate expozițiile de stat, regionale, municipale, omagiale și comemorative;
- 1952, 1959, 1966, 1978** Expoziții de grup împreună cu pictorii: Ion Pacea, Ion Gheorghiu, Traian Brădean și sculptorul Peter Balogh;
- 1957** Expoziții de artă românească, Moscova, Leningrad, Minsk;
- 1958** Bienala de la Paris; expoziție de artă românească, Sofia;

- 1959, 1962** Expoziție de artă românească, Budapesta;
- 1960** Expoziție de artă românească, Cairo;
- 1961, 1966, 1968** Expoziții de artă românească, Paris și Grenoble (Franța);
- 1963** Bienala de la Sao Paulo;
- 1965** Expoziții de artă românească, Moscova, Leningrad, Minsk, Budapesta;
- 1967-1968** Expoziții de artă românească, Atena, Roma, Veneția, Madrid, Buenos Aires, Montevideo, Mexico City;
- 1969-1970** Expoziție de artă românească, Varșovia;
- 1971** Expoziții de artă românească, Moscova, Leningrad, Minsk;
- 1973** Expoziții de artă românească, Varșovia, Lisabona, Brazilia;
- 1975-1976** Expoziții de artă românească, Beijing, Ankara, Helsinki, Sofia.

### *Artă monumentală:*

- 1970** Vitralii, Focșani;
- 1972** Mozaic ceramic - Spitalul din Constanța, împreună cu Simona Vasiliu Chintilă; mozaic, marmură, Hotel Tulcea, împreună cu Simona Vasiliu Chintilă;
- Lucrări aflate în colecții de stat și particulare: muzee de artă din București, Ploiești, Constanța, Iași, Bacău, precum și în colecții particulare din Portugalia, Franța, Spania și din țară.



**Compoziție**  
97x117 cm, ulei pe pânză, inv. 47 567

„Artistul a ajuns la o modalitate picturală care îl definește fără nici un fel de echivoc. Tablourile lui poartă întotdeauna semnul unei personalități ce se exprimă limpede, comunicând un mesaj în care se citește participarea pictorului la evenimentul contemporan. O conștiință gravă, rostindu-se clar,

cu rigoare și cu inflexiuni poetice care fac ca arta lui Spiru Chintilă să ocupe un loc mai bine determinat în cuprinsul viziunii contemporane românești.”

*Dan Grigorescu*



## Marcel CHIȚAC

- Născut la 8 mai 1953 în Horodiștea, jud. Botoșani;
- 1978 Institutul de Arte Plastice „Nicolae Grigorescu” din București;
- 1989 Devine membru al U.A.P.;
- A participat la expoziții de grup municipale, republicane și de tineret în țară și străinătate (Franța, Belgia, Austria, Elveția);
- A deschis șase expoziții personale în țară și una în Elveția;
- Are lucrări de pictură în patrimoniul Muzeului de Artă al Municipiului București, Muzeului Județean Botoșani, Muzeului „Ștefan Luchian” din Ștefănești, Muzeului de Artă Modernă „Petit Palais” din Geneva, precum și în colecții particulare din: România, Italia, Franța, Grecia, Austria, Germania, Elveția, Argentina, Columbia, Ecuador, Cuba, Egipt, Israel, Japonia etc.

„Ceea ce caracterizează pictura lui Marcel Chițac, (...) sunt cu precădere, știința și disciplina desenului, logica riguroasă a compoziției figurative și coloritul senin veridic în nuanțele lui. El se înscrie în pictura noastră ca un adept constant al adevărului în artă exprimat prin simplitatea, limpezimea și exactitatea reprezentării plastice”.

*Mircea Deac*



*Peisaj*  
73x73 cm, ulei pe pânză, inv. 47 547



## Ilie CIOARTĂ

- Născut la 17 februarie 1942 în com. Ghioroiu, județul Vâlcea;
- 1967** Institutul de Arte Plastice „Nicolae Grigorescu”, secția pictură;
- 1969-1971** Este beneficiarul bursei “Theodor Aman”;
- 1974** Devine membru U.A.P.;
- Începând cu anul 1968 a participat la expoziții de grup anuale și bienale, saloane municipale și republicane.

### *Expoziții personale:*

- 1980-1989** Lille, Caen, Paris, Bourbon-Lancy, Franța;
- 1994** Jesi, L’Aquila, Italia;
- 2000** Belgia;
- 2002** Expune la Galeria „Ezra” din Anvers, Belgia;

„Ilie Cioartă este un liric al culorii. Pictura sa psiho-poetică se pliază pe cromatisme deosebit de rafinate suprapuse acelor aspecte onirice care

- 2003** Expoziție personală în cadrul Fundației “Arthis” din Bruxelles, Belgia;

- 2006** Belgia.

### *Expoziții în străinătate:*

- 1971** Praga, Bratislava;
- 1973** Moscova;
- 1974** Sofia;
- 1989-1990** Realizează pictura murală „Artele” în cadrul Palatului Sarien, la cererea primăriei din Bourbon-Lancy, Franța;
- 1995-2002** Pictează în encaustică biserica din satul Stoenеști, comuna Fierbinți-Târg, județul Ialomița;
- Lucrările sale se află în colecții de stat și particulare din țară și străinătate.

evocă lumea peștilor, a tinereții, a iubirii și universul atât de fascinant al copilăriei.”

*Ana Amelia Dincă*



*Peisaj din Sibiu*  
50x50 cm, ulei pe pânză, inv. 47 548





## Mugurel COMAN

- Născut la 2 aprilie 1971 în comuna Ciocănești, județul Călărași;
- 2003 Student la Universitatea Națională de Arte București, secția Pedagogia artei.

### *Expoziții personale:*

- 1995 Muzeul Dunării de Jos, Călărași;
- 1995 Silistra, Bulgaria;

### *Participări la expoziții de grup:*

- 1989 Călărași;

### *Lucrări monumentale:*

- 1997 Bustul domnitorului Barbu Știrbei, Călărași;
- 2005 Bustul primarului Eugen Cialăc, Călărași; basorelieful Ștefan Bănulescu, Călărași.

„Portretele de copii, naturile statice cu flori, peisajele sunt temele cele mai des abordate de artistul care se exprimă în modelaj cu aceeași ușurință de care dă dovadă în utilizarea materiei picturale.”

*Ana Amelia Dincă*



*Portret de copil, Călina-Anastasia*  
55x43cm, ulei pe pânză, inv. 53 160



## Bogdana CONTRAȘ

- Născută la 25 martie 1977 în București;  
**1995-2000** Universitatea de Arte București -  
secția pictură, clasa profesorului  
Vladimir Zamfirescu.

### *Expoziții personale:*

**2004** *Relaționări*, Galeria „Galateea”,  
București; Muzeul Dunării de Jos  
Călărași;

**2006** București.

### *Expoziții de grup:*

**2004** Salonul de primăvară Mogoșoaia;

**2003** Bienala de Artă „Lascăr Vorel”, Piatra  
Neamț;

- premianții 1998-2002 „Accente and  
Amprente”, Galeria „Apollo”,  
București;

**2002** Târgul Internațional de Arte Vizuale,  
Teatrul Național București; „Young  
Art” - World Trade Center București;  
Salonul Municipal de Artă, Galeria  
„Simeza”, București;

**2001** Târgul Internațional de Arte Vizuale,  
Teatrul Național București; Salonul  
național de artă - „Romexpo”,

București; Expoziția „N. Tonitza”,  
Bârlad; Expoziția „Tineri artiști  
români”, Instituto Romeno di Cultura  
e Ricerca Umanistica, Veneția;  
Salonul Municipal „Millenium”, Sala  
„Dalles”, București; Expoziția „Hrană  
pentru trup și suflet”, Palatul Șuțu,  
București;

**2000** Târgul Internațional de Arte Vizuale,  
București; „Qeenta”, Muzeul  
Literaturii Române, București;

**1999** „La vie en rose”, World Trade Place  
Center Sofitel, București; Galeria  
„Mezanin” de la Ministerul Lucrărilor  
Publice, București; Expoziția  
„Accente”, Galeria „Apollo”,  
București; Aeroportul Otopeni,  
București;

**1996** Expoziția „Workshop Vârtop”, Muzeul  
Literaturii Române, București;

### *Premii:*

**1998** Bienala de la Târgoviște - Mențiune;

**1998** Expoziția „Accente” - Premiul III.

„Pictura Bogdanei Contraș frapează prin repetatele trimiteri la cultura medievală și psihanaliză. Personajele biblice, perechea de îndrăgostiți, masca sunt pretexte pentru un substrat simbolic dezvăluind coordonatele artei unui tânăr plastician preocupat să redea chipul ascuns al umanității prin embleme ușor recognoscibile”.

*Ana Amelia Dincă*



*Vorbind cu pasărea*  
50x70 cm, ulei pe pânză, inv. 47 906

# Romeliu COPILAȘ

- Născut la 27 aprilie 1935 în Bărticești, județul Neamț;
- Studii Școala Medie de Arte Plastice;
- 1966** Institutul de Arte Plastice „Nicolae Grigorescu”, pictură murală, clasa profesorilor Paul Miracovici și Ștefan Popescu.

## *Expoziții personale:*

- 1971** Galeria „Galateea”, București; Mangalia.

## *Expoziții de grup:*

- 1966** Expoziția anuală de arte decorative; Bienala de pictură și sculptură;
- 1967, 1969** Expoziția tineretului;
- 1968** Bienala de pictură și sculptură;
- 1969** Expoziția de peisaj a Cenaclului Tineretului; Salonul de Primăvară; Expoziția bienală a tinerilor artiști;
- 1970** Salonul de Primăvară; Bienala de pictură și sculptură;
- 1971** Salonul de pictură și sculptură, Sala Ateneului Român, București;
- 1972** Bienala de pictură și sculptură, Sala „Dalles”, București;

- 1972-1973** Salonul de pictură și sculptură, București;
- 1974** Salonul municipal de pictură și sculptură, Sala „Dalles”, București;
- 1975** Expoziția „Artiștii plastici și anul internațional al femeii”, „Galeria Nouă”, București; Expoziția anuală de pictură și sculptură; Salonul de pictură și sculptură al Municipiului București;
- 1976** Expoziția Republicană, Sala Ateneului Român, București; Expoziția anuală de pictură și sculptură, Sala „Dalles”, București;
- 1977** Expoziția Cântarea României;
- 1978** Expoziția Republicană; Salonul de pictură și sculptură al Municipiului București;
- 1979-1980** Salonul de pictură, sculptură, grafică și arte decorative al Municipiului București;
- 1980** Expoziția anuală de pictură și sculptură; Expoziția republicană;
- 1980-1981** Salonul de pictură, sculptură, grafică, arte decorative al Municipiului București;

- 1981-1982** Salonul Municipal de pictură, sculptură, grafică, arte decorative;
- 1982** Expoziția „Tabere de vară '81”, Sala „Căminul Artei”;
- 1982-1983; 1984-1985** Salonul Municipal de pictură, sculptură, grafică și arte decorative;
- 1987** Expoziția de artă „8 Martie”, București;
- 1999** Salonul Municipal, București;
- 2001** Salonul Național, Romexpo, București;
- 2002** Salonul Municipal, Galeria „Căminul Artei”, București.

## *Participări la expoziții în străinătate:*

- 1969** Torino- Expoziție de artă românească;
- Călătorii de documentare: **1970** R.D.G; **1971** U.R.S.S.; **1975** Polonia, **1978** Cehoslovacia;
- Are lucrări în diferite colecții particulare din țară și străinătate.



*Toamnă arămie*  
89x89 cm, ulei pe pânză, inv. 47 571



## Augustin COSTINESCU

- Născut la 28 aprilie 1943 în Lipova, Jud. Arad;
- 1969** Institutul de Arte Plastice „Nicolae Grigorescu”, București, secția pictură, având ca profesori pe Aurel Vlad, Ion Marșic, Ion Popescu-Negreni.

### *Expoziții personale:*

- 1968** Galeriile de artă, Oradea;
- 1970** Sala „Kalinderu”, București;
- 1974** Galeria „Galateea”, București;
- 1977** Galeria „Căminul Artei” (parter), București;
- 1980** Galeria „Simeza”, București;
- 1983, 1986** Galeria de artă a Municipiului București;
- 1983** Holul hotelului „Rex”, Mamaia;
- 1983** Holul Teatrului Mic, București;
- 1986-1987** Muzeul de Artă, Cluj;
- 1987** Galeria „Cupola”, Iași;
- 1994** Galeria „Orizont”, București;
- 1969** A participat la majoritatea saloanelor anuale, bienale, republicane și municipale, cu lucrări de pictură și grafică, precum și la numeroase expoziții de grup la București, Constanța, Tg. Jiu (Expoziția omagială Brâncuși - 1985), Botoșani, iar peste hotare, în Germania, Bulgaria, Cehoslovacia, Polonia, Finlanda, China, Jugoslavia, Franța, Austria, Italia etc.
- 1975** Premiul pentru pictură la Expoziția tineretului de la Ateneul Român.
- 1987** Premiul pentru pictură, acordat de Organizația Națională a Pionierilor.
- Lucrări ale sale se găsesc în Muzeul Național de Artă din București (Cabinetul de grafică) în colecții din Râmnicu Vâlcea, Sfântul Gheorghe, Zalău precum și în colecții din Germania, Franța, SUA, Japonia, Canada, Filipine, Spania, Israel, Venezuela, Grecia, Italia, Noua Zeelandă, Olanda, Anglia, Brazilia, Australia.

„Dacă reputația colorismului românesc nu este un simplu mit ci o realitate mereu fertilă, acest lucru se datorește și unui pictor ca Augustin Costinescu. Faptul în sine s-ar putea explica, asumându-ne riscul simplificării, prin câteva condiționări. Prima, ar fi cea subiectivă, a dotării funciare pentru perceperea lumii în ceea ce înseamnă culoare și lumină. Apoi, ca un corolar, descoperim o pasiune sinceră, vecină cu obsesia, pentru investigarea și experimentarea valențelor expresive și asociative ale spectrului cromatic. Și, ca o condiționare obiectivă, determinantă nu doar pentru Costinescu, ni se relevă influența exercitată de tradiția colorismului românesc, simultan cu asimilarea critică, intelectuală, a precedentelor consumate în pictura europeană.”

*Virgil V. Mocanu*



*Peisaj la Ulpia Traiana*  
95,5x96 cm, ulei pe hârtie, inv. 47 572



## Eugen CRĂCIUN

- 28 februarie 1922, Piatra Neamț - 18 aprilie 2001, București;
- 1947-1950** Academia de Arte Frumoase, Iași, secția pictură, clasa profesorului Corneliu Baba;
- 1950-1953** Institutul de Arte Plastice „Nicolae Grigorescu”, București, secția pictură, profesori Alexandru Ciucurencu și Octav Angheluță;
- 1954** Membru al U.A.P. din România
- 1960-1970** Colaborează la ziare și reviste cu desene și reproduceri și ilustrează cărți.

### *Expoziții personale:*

- 1958, 1963** București;
- 1967** Expoziție de pictură, București;
- 1969** Expoziție de desene dintr-o călătorie în Franța și Italia, Foaierul Teatrului de Comedie, București;
- 1971** Expoziție cu obiecte, Galeria „Apollo”, București;
- 1974** Expoziție de pictură și desen, Galeria „Atrium Artis”, Geneva, Elveția;
- 1979** Expoziție de pictură, Galeria „Orizont”, București;

- 1984-1987** Expoziție itinerantă cu caracter retro (pictură), la muzeele din Bacău, Piatra Neamț, Roman;
- 1997** Bacău, Piatra Neamț;
- 1998** Expoziție de pictură, Maastricht (Pays Bas), Cercul Militar Național, București;
- 2001** Expoziție de pictură, Galeria „Apollo”, București;
- 2003** Expoziția „Studio remember”, Galeria „Galateea”, București;
- 2005** Expoziție „In memoriam”, Palatul Parlamentului, Sala de expoziții „Constantin Brâncuși”, București.

### *Expoziții de grup:*

- 1949** Salonul Moldovei din Iași;
- 1953-2001** Participă la toate manifestările artistice din București și din țară, expoziții anuale, regionale, republicane, festive, comemorative de pictură, grafică și artă decorativă.

### *Participări la expoziții în străinătate:*

- 1956** Viena, Praga;
- 1957** Leningrad, Moscova, Calcutta,

- Veneția, Florența, Marsilia;
- 1958** Beijing, Sofia, Varșovia, Budapesta, Berlin (RDG);
- 1959** Belgrad, Dresda, Nissa, Copenhaga;
- 1960** Atena, Istanbul, Ankara, Cairo, Alexandria;
- 1961** Damasc;
- 1962** Sofia, Belgrad;
- 1966** Varșovia;
- 1968** Praga, Paris;
- 1970** Sofia;
- 1970** Bydgoszcz, Polonia; Lüdenscheid, Germania; Italia;
- 1973** Berlin, Lüdenscheid, Germania;
- 1977** Helsinki;
- 1978** Viena;
- 1991, 1992** Austria, Italia, Elveția;
- 2000-2002** Galerie des Arches și Galerie Cheval de Sable, Paris;
- 2001** Duplex, Eugen Crăciun și Mihaela Nica, Centrul Cultural al Ambasadei Române, Paris;
- Lucrările sale se află în colecții de stat și particulare din țară și străinătate.



„Complex, viu și polivalent autorul își păstrează în toate genurile o incandescență de spirit care s-a făcut remarcată printr-o ușoară emoție de sorginte contradictorie. Mi-aduc aminte că eram lângă Eugen Schileru când secretarul comisiei a întins lucrările autorului cu cei 24 membri ai juriului, pe amândoi ne-a străfulgerat aceeași comprehensivă bucurie, aveam în față certificatul incontestabil, de naștere, al unui artist autentic.”

*Ion Frunzetti*



*Obiect pictural*  
51x73 cm, ulei pe pânză, inv. 51 536



## Constanța DEMETRIADE-ȘTEFAN

- 21 august 1908, Băleni, jud. Dâmbovița - 1995;
- 1930** Școala de Belle Arte din București cu Jean Steriadi, Camil Ressu, Cecilia Cuțescu-Storck;
- 1930** Debutează la Salonul Oficial de Pictură și Sculptură, ulterior fiind prezentă în mod constant la expoziții municipale anuale, bienale și republicane;
- 1931** Obține o bursă de studii la Paris, unde a urmat Academiile Scandinavă și Julian;
- 1958, 1967** Expoziții personale la București;
- Opera sa a fost elogiată de numeroși critici de prestigiu. Astfel, George Oprescu aprecia în anul 1938: „...un portret plăcut de femeie, desenat cu exactitate și executat cu destulă independență.”
- 1938** La Salonul Oficial, pictorul Tache Soroceanu nota la rândul său:

*”lucrările sale au un farmec tinerească și, atât desenul lor, cât și culoarea nu vor să datorească altora nimic, ci să fie pe cât posibil, personale.”*  
Cuvinte pe cât de elogioase pe atât de adevărate avea și poetul Miron Radu Paraschivescu când scria că *„Tantzi Demetriade-Ștefan este unul dintre pușinii noștri artiști care au înțeles și au exprimat cu talent și inteligență târgul românesc.”*

- 1935, 1938, 1941-1943, 1956** Lucrările artistei obțin premii la Salonul Municipiului București, Salonul de Toamnă, la Salonul Oficial de Pictură și Sculptură, autoarea participând la mai multe jurii de selecție;
- Lucrări ale artistei se află în colecții particulare și de stat din România, precum și în colecții de peste hotare (SUA, Franța, Grecia, Germania, Japonia, China).

„Dintre pictorițele cu o activitate mai îndelungată, Tântzi Demetriade-Ștefan dovedește o înprospătare a viziunii și notației, mai ales în unele peisaje, interioare, naturi moarte, flori. *Peisaj de iarnă în Bucureștii vechi* are poezie și caracter local, dar mai mult încă impresionează priveliștile cu perspective strânse, cu clădiri etajate de la Plovdiv (Bulgaria), unde liniile notează cu vioiciune, spontaneitate, vervă pitorescul local, iar culoarea își păstrează frăgezimea. Florile plac prin coloritul intens, prin corelațiile cu obiectele, prin compunerea interioarelor în care apar.”

*Petru Comarnescu*



*Flori de câmp*  
58x48 cm, ulei pe pânză, inv. 47 573



## Val GHEORGHIU

- Născut la 25 ianuarie 1934 în Dorohoi;
- 1957 Facultatea de litere din Iași
- Membru al U.A.P.

### Expoziții personale:

- 1976 „Căminul artei”, București. Galeria revistei „Cronica”, Iași (ciclul de desene „Cătuțul”);
- 1977 Galeria „Cupola”, Iași;
- 1980 Galeriile de artă ale municipiului București;
- 1982 „Căminul artei”, București - ciclul de desene „Copacul”;
- 1985 Galeria „Cupola”, Iași;
- 1988 Galeria „Orizont”, București;
- 1989 Biblioteca Română, București;
- 1990, 1992 Galeria „Cupola”, Iași;
- 1993 „Căminul artei”, București;
- Expoziții de grup în țară și străinătate (ale artiștilor români) la Berlin, Barcelona, Skoplje, Moscova, Ankara, Istanbul, New Delhi, Nicosia, Dublin, Buenos Aires, Viena, Roma.

„Val Gheorghiu folosește un repertoriu simbolic de culori, dar prin ruperea obișnuințelor care potrivește tristeții culori sumbre și bucuriei culori luminoase. Cu rozuri vii, îndulcite însă de vecinătatea griurilor, Val Gheorghiu își constituie un sistem coerent de simboluri proprii izvorâte dintr-o concepție și o experiență a existenței caracteristice sensibilității artistice moldovene”.

*Amelia Pavel*



*Vizita bătrânei doamne*  
70x70 cm, ulei pe pânză, inv. 47 551



## Dan HATMANU

- Născut la 31 octombrie 1926 în Scobinți, jud. Iași;
- 1945-1950 Urmează Institutul de Arte Plastice din Iași, unde a fost discipolul lui Corneliu Baba;
- Beneficiar al bursei „Nicolae Grigorescu” a Academiei Române;
- 1962-1963 Urmează cursuri de perfecționare la Academia „Repin” din Leningrad;
- 1964-1965 Urmează cursuri la Academia Liberă din Paris și la Institutul Internațional de Studii Pedagogice din Sevres.

### *Expoziții personale:*

- 1954, 1956, 1959, 1964, 1968, 1970, 1984 (retrospectivă), București;
- 1954 Praga;
- 1956, 1967, 1970, 1976, 1979-1987, 1991, 1993 Piatra Neamț;
- 1960, 1963, 1969, 1988, 1994 Bacău;
- 1969 Mangalia;
- 1967, 1971, 1978, 1983, 1986 Iași;
- 1967 Suceava;
- 1969 Durău;
- 1971 Tg. Neamț;
- 1972 Târgoviște;

- 1972 Mamaia;
- 1974 Arad, Tg. Mureș, Călărași, Mangalia, Medgidia;
- 1976 Vaslui;
- 1988 Cluj, Roman;
- 1992 Bayrone, Saint Pied de Port (Franța);
- Începând cu anul 1948 participă la expoziții de grup anuale și bienale, saloane municipale și republicane.

### *Participări la expoziții în străinătate:*

- 1954 Bienala de la Veneția;
- 1958 Praga, Sofia, Teheran, Moscova;
- 1959 Budapesta, Viena;
- 1962 Cairo, Atena, Paris, Ankara, Istanbul;
- 1974 Scopje, Havana;
- 1975 Tokio, Osaka;
- 1977 Lisabona, Praga;
- 1981 Viena;
- 1985 Stuttgart, Veneția, Perugia.

### *Premii:*

- 1985 Premiul criticii decernat de U.A.P.;
- Lucrări în muzee și colecții particulare din Rio de Janeiro, Valleta, Poitiers, Ciuda de Mexico, Praga și în alte orașe din România, Franța, Italia, Israel, Grecia, Germania.

„Pictor al omului, al mediului în care acesta trăiește și al aspirațiilor sale, Hatmanu este un fin analist al fizionomiei, păstrând un constant interes pentru revelarea valențelor spirituale ale personalității umane... Dan Hatmanu reactualizează o anumită receptare contemplativă și înțelegere sensibilă a naturii, transpunându-le pe coordonatele unei viziuni proprii”.

*Alexandru Cebuc*



*Joc de copii*  
50x39 cm, ulei pe pânză, inv. 47 675



## Carolina IACOB

- Născută la 20 ianuarie 1940 în București;
- 1964** Absolventă a Institutului de Arte Plastice „Nicolae Grigorescu”, București, clasa profesorului Alexandru Ciucurencu;
- 1985** Obține o bursă din partea statului italian.

### *Expoziții personale:*

- 1967, 1972, 1977, 1979, 1982, 1986, 1994, 1995** București.

### *Expoziții de grup în țară și străinătate:*

- 1964** Salonul Oficial de Pictură și Sculptură, București;
- 1967** Colocviul „Constantin Brâncuși”, București; expoziția „Tinerii artiști”, Varșovia;
- 1968** Expoziția „Tinerii artiști”, Praga;
- 1969** Expoziția „Tinerii artiști”, Varna;
- 1970** Expoziția „Pictură românească contemporană”, Canada;

- 1973** Expoziția „Pictură românească contemporană”, Moscova; expoziția „6 artiști români”, Austria;
- 1974** Expoziție de artă „30 de ani victorioși”, Varșovia;
- 1976** Expoziție de artă românească contemporană, Viena;
- 1977** Expoziție de artă românească contemporană, Helsinki;
- 1982** Expoziție de artă românească contemporană, Belgrad, Sofia; expoziție de grup, Atena;
- 1985** Expoziție de grup, Stuttgart;
- 1988** Bienala Internațională de Pictură, Praga;
- Lucrări aflate în colecții de stat și particulare: Muzeul Național de Artă al României și în colecții particulare din Austria, Elveția, Franța, Germania, Italia, Israel, Polonia, Suedia, S.U.A., Spania, Turcia etc.

„Carolina Iacob s-a dovedit a fi, încă de la debutul său expozițional, în 1964, un artist cu o personalitate aparte, cu o imaginație în continuă efervescență și, ceea ce este lăudabil, consecventă cu sine însăși... Ceea ce aduce actuala expoziție în plus față de cele anterioare este acea siguranță a gestului pe care ți-o dă exercițiul susținut în fața șevaletului și o evidentă logică a mutațiilor petrecute pe drumul transformării unui motiv cunoscut sau a unei ființe într-o imagine de fantezie. Toate acestea ne îndeamnă să regăsim în Carolina Iacob un înzestrat și temeinic reprezentant al picturii suprarealiste din țara noastră.”

*Radu Ionescu*

*Anotimpuri*  
130x73 cm, ulei pe pânză, inv. 47 602





# Sorin ILFOVEANU

- Născut în 1946 la Câmpulung-Muscel, județul Argeș;
- Institutul de Arte Plactice „Nicolae Grigorescu”, clasa profesorului Corneliu Baba.

## *Expoziții personale:*

- 1968 Sala Muzeului de Artă, Pitești;
- 1975 Galeria de Artă a municipiului București;
- 1982 Galeria „Simeza”, București;
- 1984 Oslo, Norvegia;
- 1985 Muzeul de Artă al R.S.R., Emmen, Olanda;
- 1988 Biblioteca franceză, București;
- 1989 Ski, Norvegia;
- 1993 Teatrul Național, București;
- 1997 Germania;
- 1998 Bancorex, București;
- 1999 Muzeul Literaturii Române, București;
- 2000 Muzeul Național de Artă al României, București;
- 2002 Galeria de Artă din Bistrița, Galeria de Artă „Apollo” din București.

„Esențială este dobândirea unui spațiu epurat de elemente concrete, pentru afirmarea unui scenariu ritual, în care ofrandele cuprind ființa umană... Urmărind aspecte esențiale (ciclurile *Anabasis*, *Câinele pământului*, *Exorcistul*, *Bucolicele*) desenele și picturile sale evoluează uneori cu umor și sensibilitate în legătură cu operele unor scriitori-Mirabeau, Ștefan Agopian-sau se lasă captivate de peisajul rural de la Rădești”.

*Aurelia Mocanu*



**Câmpul**  
92x115 cm, ulei pe pânză, inv. 47 576

## Marin ILIESCU

• Născut pe 2 octombrie 1931 la București

**1956** Institutul de Arte Plastice „Nicolae Grigorescu”, București.

*Expoziții de grup:*

**1967** Expoziția orașului București;

**1969** Salonul de pictură și sculptură, București;

**1970** Salonul de primăvară, București, Bienala de pictură și sculptură;

**1974, 1977, 1978, 1979-1980, 1980-1981, 1982-1983, 1983-1984, 1986-1987**

Salonul municipal de pictură și sculptură, București, Sala „Dalles”;

**1975, 1980** Expoziția anuală de pictură și sculptură, București, Salonul de pictură și sculptură al municipiului București;

**1976** Expoziția anuală de pictură și sculptură, Sala „Dalles”, București;

**1980** Bienala de pictură și sculptură, București.



*Compoziție*  
130,5x104,5 cm, ulei pe pânză, inv. 47 600



## Gheorghe IONESCU\*

- 27 aprilie 1912, Fetești, jud. Ialomița - 21 octombrie 1990, București;
  - 1936** Urmează cursurile Academiei de Arte Frumoase din București. Are ca profesori pe Camil Ressu la pictură și Simion Luca la gravură;
  - 1942** Este primit în „Corpul artiștilor plastici”;
  - 1947** Participă la concursul pentru o bursă la Paris;
  - 1956** Comisarul expozițiilor de artă românească organizate la Bratislava și Praga;
  - 1976** O călătorie de două luni în S.U.A.
- Expoziții personale:*
- 1943, 1946, 1957, 1964, 1975, 1980** București;
  - 1967, 1971, 1973, 1976, 1979, 1981** Memphis, S.U.A.;
  - 1972, 1983** București, Cluj-Napoca;
  - 1979** Grecia.
- Expoziții de grup în țară și străinătate:*
- 1939-1947** Participă la Saloanele de primăvară și toamnă organizate la București;
  - 1948** Expoziția grupării „Flacăra”;
  - 1949-1989** Participă la anualele de stat, expoziții organizate de Uniunea Artiștilor Plastici, la expozițiile municipiului București și la expozițiile omagiale și comemorative organizate de Ministerul Culturii;
- 1966** Expoziție de artă românească contemporană, Beijing, Ulan-Bator, Phenian, Geneva;
  - 1968** Expoziție de artă contemporană românească, Praga, Moscova;
  - 1969** Expoziție de artă contemporană românească, Roma, Moscova;
  - 1974** Expoziție de artă contemporană românească, Detroit (S.U.A.), Tokyo;
  - 1975** Expoziție de artă contemporană românească, Moscova, Ankara, Lisabona;
- Călătorii de studii în Cehia, Austria, Bulgaria, Grecia, Franța, Rusia, Italia, S.U.A.
- Premii:*
- 1945, 1947** Premiul Ministerului Artelor pentru pictură;
  - Călătorii de studii în Cehia, Austria, Bulgaria, Grecia, Franța, Rusia, Italia, S.U.A.
  - Lucrări aflate în colecții de stat și particulare: Galeria de Artă „William E. Oates”, S.U.A.; Atena, Bruxelles, Detroit; la muzeele de artă din Arad, Brașov, Brăila, București, Cluj-Napoca, Constanța, Craiova, Galați, Iași, Oradea, Ploiești.

\* Gheorghe Ionescu, Autoportret, *Colecția de artă a Camerei Deputaților.*

„Cineva vorbea de panteismul liric al lui Gheorghe Ionescu. Nu știu dacă panteism poate fi numită atitudinea luată existenței întregului ca dat, ca inexorabil prezent. De aceea, și de aici, obiectivitatea - care-ar putea părea complacere în banal, imanentism dus până la platitudine, dacă n-ar fi susținută de o atât de puternică bucurie de a se autoregăsi în ordinea lumii, cu lumea propriului lăuntru reordonat, repusă în făgașele-i firești - obiectivitatea legendară a lui Gheorghe Ionescu! Poate fi un mare artist, care nu se caută spectaculos, nu se autoflagează dramatic, nu se autoclamează cabotin? Eu cred că nu împiedică nimic un om să fie mare artist, dacă e artist tocmai prin ceea ce corespunde mai profund adevăratei lui formule umane. Asta se cheamă în artă sinceritate”.

*Ion Frunzetti*



*Palatul Mogoșoaia*  
60x80 cm, ulei pe pânză, inv. 47 577



## Maria IONESCU

- Născută în Com. Șotânga, jud. Dâmbovița;
- 1974** Institutul de Arte Plastice „Nicolae Grigorescu”, București;
- 1976** Devine membră a Cenaclului de artă plastică „Ștefan Luchian”;
- Membră a U.A.P., filiala Slobozia, Ialomița.

### *Expoziții personale:*

- 1975** Com. Scânteia, jud. Ialomița;
- 1979** Casa de Cultură a Sindicatelor din Slobozia;
- 1992, 2002** Centrul Cultural UNESCO „Ionel Perlea” din Slobozia.

### *Expoziții de grup:*

- 1976** Participă la toate expozițiile colective ale Cenaclului „Ștefan Luchian”;
- 2002-2006** Expozițiile UAPR Filiala Slobozia-Ialomița: „Salonul de primăvară” și „Salonul de toamnă” - Centrul Cultural UNESCO „Ionel Perlea”, Slobozia

### *Tabere:*

- 1978** Tabăra de creație „Pietroiu 1979”.

„Maria Ionescu iubește culoarea și calitățile ei picturale. Pure sau ușor grizate cromatisme invadează spațiul tablourilor și schema propusă devine echilibrată anunțând o plasticiană foarte atentă cu propria-i artă și de o mare sensibilitate. Tema sa preferată este peisajul în plein-air, dar cu aceeași importanță abordează portretul și natura statică. Lucrând cu multă pastă, pictorița conferă o poezie aparte fiecărei compoziții”.

Ana Amelia Dincă



*Iarna la pod*  
51,5x62 cm, ulei pe pânză, inv. 52151



## Nicolae IORGA

- Născut la 2 mai 1933 în Galați;
- 1958** A absolvit Institutul de Arte Plastice „Nicolae Grigorescu” din București, clasa prof. P. Dumitrescu și Al. Brătășanu.

### *Expoziții personale:*

- 1965** Galeria de Artă Sibiu;
  - 1966, 1980** Galeria „Simeza”, București;
  - 1966** Muzeul de Artă, Craiova;
  - 1967** Sala „Arta”, Brașov;
  - 1970** Sala „Apollo”, București;
  - 1973** Muzeul „Brukenthal”, Sibiu;
  - 1973** Muzeul de Artă, Mediaș;
  - 1974, 1982** Galeria „Sirius”, Sibiu;
  - 1981** Galeria „Cupola”, Iași;
  - 1981** Galeria de artă, Suceava;
  - 1982** Galeria „Ștefan Luchian”, Suceava;
  - 1982** Hotel „Perla”;
  - 1985** Viena;
  - 1986** Waldhofen și Ohewart, Austria;
  - 1988** Galeria Municipiului București;
  - 1995** Sibiu;
  - 1996** Galeria „Orizont”, București;
  - 1997, 2001** Cercul Militar Național;
  - 2000** Galeria „Căminul Artei”;
  - 2000** V. Gallery.
- A participat cu regularitate la expozițiile municipale cu caracter festiv, la

București, Brașov, Sibiu. A luat parte la expoziții de grup din țară (București, Craiova, Iași, Cluj-Napoca, Botoșani, Suceava, Vaslui, Sibiu, Mediaș).

### *Participări la expoziții de grup în străinătate:*

- 1967** New York;
  - 1969** Galeria Guggenheim, Londra;
  - 1970** Muzeul de artă din Riga;
  - 1974** Muzeul de artă din Berlin;
  - 1981** Galeria de Artă din Viena;
  - 1982, 1989** Roma;
  - 1982** Strajita, Bulgaria;
  - 1983** Galeria de Artă „Krems”, Austria;
  - 1984** Galeria „St. Polten”, Viena;
  - 1984** Berlin;
  - 1992** Paris.
- Lucrările sale figurează în muzee și colecții din București (Muzeul Național, Muzeul „Simu”), din Sibiu (Muzeul „Brukenthal”), din Craiova, din Londra (Galeria „Guggenheim”), din New York, din Mediaș, din Austria (Galeria „Krems”).
  - Are lucrări de artă monumentală la Blaj (Casa de cultură, mozaic), Mediaș (sgraffitto).



**Iarna**  
60x60 cm, ulei pe pânză, inv. 47 552

„Nicolae Iorga sfidează trecerea timpului, sfidează slăbirea energiilor lăuntrice; coborârea din profunditățile spiritului l-a adus la rezoluții plastice care îl fac deja unul din marii maeștrii ai penelului românesc. Artistul strunește cu atâta știință și ardoare mijlocul de expresie, încât nu resimțim efortul care se află dincolo de pânză. Disciplina, vibrația poetică rafinată, un colorit

definit prin câmpuri largi, generoase, în culori cu tonalități compacte, acestea rezumă un tablou la câteva elemente fundamentale de reper coloristic, care sporesc expresivitatea formelor și care fac și mai atractivă pictura ce ne-o oferă”.

*Corneliu Antim*



**Yordan  
KISSIOV**

- Născut în 1945 în Bulgaria;
- 1972** Absolvent al Universității din Veliko Târnovo, specializarea Pictură Murală;
- Din 1972 participă regulat la expozițiile naționale din Bulgaria și la expoziții reprezentative ale Uniunii Artiștilor Bulgari în Mexic, Franța, Rusia, Italia, Egipt, Spania, Portugalia, România, Polonia, Ungaria, India, Germania, etc.

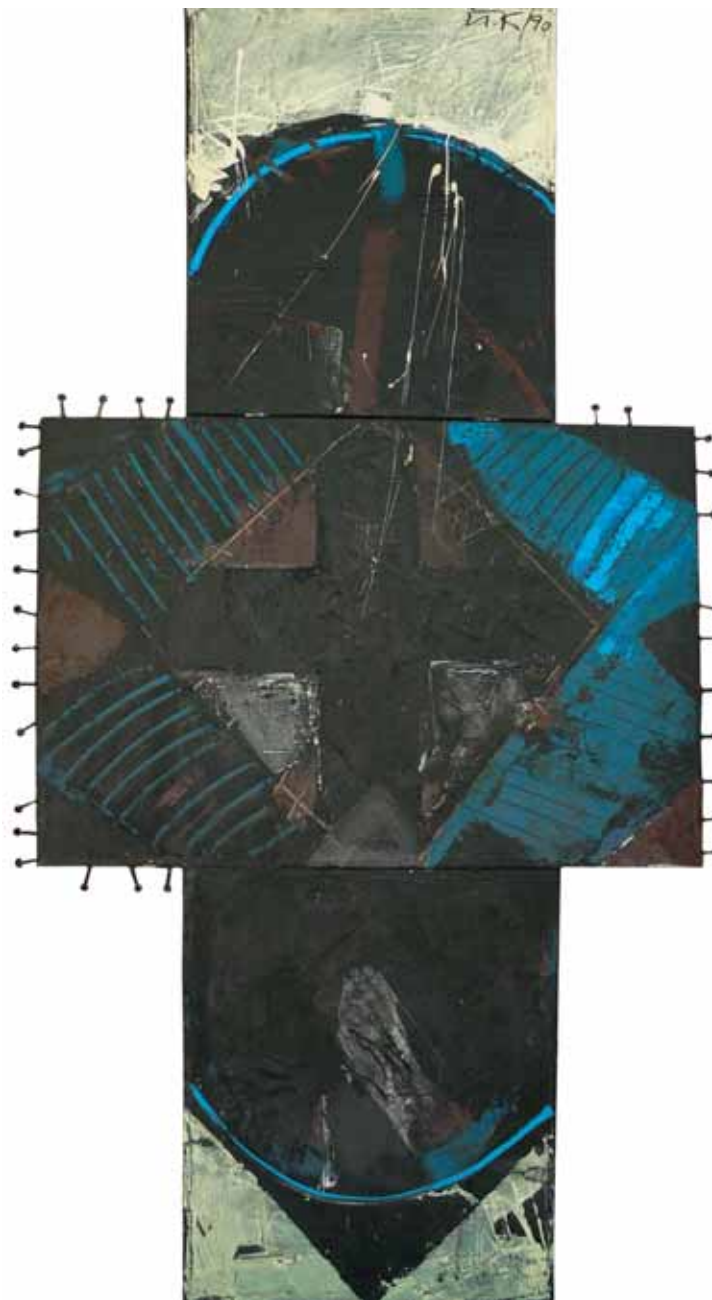
*Expoziții personale și de grup:*

- 1977, 1982, 1984, 1988, 1993, 1994** Galeria de Artă din Silistra, Bulgaria;
- 1977, 1978, 1985** Varna;
- 1980** Galeria de Artă, Stara Zagora, Bulgaria;
- 1983, 1990, 1991, 1992** Sofia;
- 1983** Lovech;
- 1983** Galeria de artă, 6 Shipka, Sofia, Bulgaria;
- 1984** Nicosia, Larnaka, Cipru;
- 1984** Budapesta, Ungaria;
- 1987** Szczecin, Polonia;
- 1988** Veliko Târnovo, Bulgaria;
- 1988** Galeria de Artă din Shoumen, Bulgaria;
- 1990** Ruse, Bulgaria;
- 1990** Veliko-Târnovo, Bulgaria;
- 1990** Galeria de Artă, 6 Shipka, Sofia, Bulgaria;
- 1993** Novi Pazar.
- După anul 1990 a expus în România la Muzeul Național al Agriculturii din Slobozia, Muzeul Dunării de Jos, Călărași, Centrul Cultural UNESCO Ionel Perlea, Slobozia, Muzeul Municipal, București; Muzeul de artă vizuală, Galați;
- Expune în SUA, Rusia, Italia, Egipt, Ungaria, Germania, Franța, Cuba, Grecia, Suedia, Cipru, România;
- Lucrări ale artistului se află la Galeria Națională de Artă din Sofia, Galeria de Artă a Municipiului Sofia, în galerii de artă în Varna, Burgas, Dobrici, Ruse, Pleven, Silistra, Kurdjali, Smolyan, Plovdiv, Razgrad, Stara Zagora, Veliko Târnovo etc., The Neue Meister Gallery Dresda, Muzeul de Arte Frumoase Szczecin (Polonia), Muzeul Dunării de Jos, Călărași (România).



„În ultimii ani, o parte importantă a creației reputatului plastician a fost itinerată în mai multe instituții de cultură de la nord de Dunăre: Muzeul Dunării de Jos, Muzeul de Artă din Constanța, Muzeul de artă Vizuală din Galați, Muzeul Agriculturii din Slobozia, Palatul Șușu din București, Centrul Cultural U.N.E.S.C.O. Ionel Perlea din Slobozia, au fost gazda unor ample expoziții... Seria de vulcani stinși te obligă la o anumită tactilitate a materialelor constituite din pământ ori mase plastice modificate cu ajutorul flăcării, apoi combinate cu densitatea cromatică a culorilor în ulei sau acrilice pentru a reda relaxarea zbuciumului subteran.”

*Ana Amelia Dincă*



*Altar metafizic I*  
149x78x3 cm, ulei pe pânză, inv. 35 715



## Rodica LAZĂR

- Născută pe 6 august 1931 în Huși;
- 1955** Institutul de Arte Plastice „Nicolae Grigorescu” din București unde i-a avut ca profesori pe Gh. Labin și Șt. Constantinescu.

### *Expoziții personale:*

- 1963, 1969, 1971, 1974, 1977, 1978, 1982, 1985, 1988** București;
- 1994** Viena.

### *Expoziții de grup în țară și străinătate:*

- 1957-2001** Participă la expoziții de stat, municipale, comemorative, omagiale, organizate de Ministerul Culturii, Uniunea Artiștilor Plastici și Municipiul București;
- 1957** Expoziție de artă contemporană românească, Moscova;
- 1961** Expoziție de artă contemporană românească, Viena;
- 1967** Expoziție de artă contemporană românească, India;
- 1968** Expoziție de artă contemporană românească, Milano, Paris, Frankfurt, Praga;
- 1970** Expoziție de artă contemporană românească, Milano, Roma, Tel Aviv, Varșovia;
- 1974** Expoziție de artă contemporană românească, Londra, Edinburgh;

- 1975** Expoziție de artă contemporană românească, Helsinki, Sofia, Istanbul, Bagdad;
- 1976** Expoziții de artă contemporană românească, Lisabona, Madrid, Minnesota, Las Vegas, Istanbul, Ankara;
- 1977** Bienala de la Veneția;
- 1986** Expoziții de artă contemporană românească, Cairo, Buenos Aires, Montreal;
- 1988** Expoziții de artă contemporană românească, Washington, Belfast;
- 1990** Expoziții de artă contemporană românească, Toronto, Cleveland.

### *Premii:*

- 1975** Premiul pentru activitatea în învățământul artistic superior, acordat de Uniunea Artiștilor Plastici;
- 1979** Premiul I la Festivalul Național „Cântarea României”;
- Lucrări aflate în colecții de stat: Muzeul Național de Artă al României, muzeele de artă din Iași, Galați, Cluj-Napoca, Bacău și în colecții particulare din România, Canada, Franța, Elveția etc.



**Lunca**  
51x56 cm, ulei pe pânză, inv. 47 582

„Pictura Rodicăi Lazăr e deopotrivă proiecția unei stări de spirit și răspunsul unor întrebări pe care artista și le pune neconștient, vrând să descopere înțelesurile raporturilor imaginii reprezentate cu modelul său real. Ale obiectelor din imediata apropiere cu acelea aduse de amintire dintr-un

trecut de demult, dintr-o experiență afectivă care și-a păstrat intactă vibrația lirică a amplei melodii a culorii cu forma, riguros arhitecturată.”

*Dan Grigorescu*



## Corina LECCA

- 1908, comuna Bilciurești, sat Săcel, jud. Prahova - 13 octombrie 1990, București;
- 1926-1930** Academia de Arte Frumoase din București;
- 1932-1935** Pictor scenograf la Teatrul Național din București;
- 1949-1950** Face grafică publicitară pentru expozițiile internaționale organizate la Moscova;
- 1974** Călătorie pentru studii și documentare, Stockholm.

### *Expoziții personale:*

- 1929, 1934** Roman;
- 1930** Craiova;
- 1932, 1934-1944, 1959, 1971, 1974, 1977, 1981** București.

### *Expoziții de grup în țară și în străinătate:*

- 1932-1947** Participă la Salonul de Toamnă, Salonul Oficial de Pictură și Sculptură, Salonul Oficial de Gravură și Desen, organizate în București;
- 1938** Expoziția de afișe turistice, București
- 1947-1949** Expoziția „8 Martie, Ziua Internațională a Femeii”, București;
- 1948** Expoziția grupării „Flacăra”, București;
- 1948-1989** Participă la expozițiile anuale de stat, bienale, saloane de pictură și

sculptură, Salonul de Primăvară de pictură și sculptură, la expozițiile de artă decorativă, organizate la București;

- 1950** Expoziție de artă contemporană românească, Moscova;
- 1951** Expoziție de artă contemporană românească, Varșovia, Sofia, Budapesta;
- 1953** Expoziție de grafică contemporană românească, Sofia;
- 1975** Expoziția „Artiștii plastici și Anul Internațional al Femeii”, București;
- 1984** expoziția „Ani de mărețe împliniri”, București;
- 1984** Expoziția „Copilul în arta plastică românească”, București;
- 1989** Expoziția „Strâns uniți sub tricolor”, București.

### *Premii:*

- 1930** Mențiune pentru pictură la Salonul Oficial din București;
- Lucrări aflate în colecții de stat: Muzeul de Artă al României, muzeele de artă din Târgu Mureș, Craiova, Timișoara, precum și în colecții particulare din România, Franța, Anglia, Suedia, Rusia, Italia și Canada.



*Florile toamnei*  
56x65 cm, ulei pe pânză, inv. 47 664

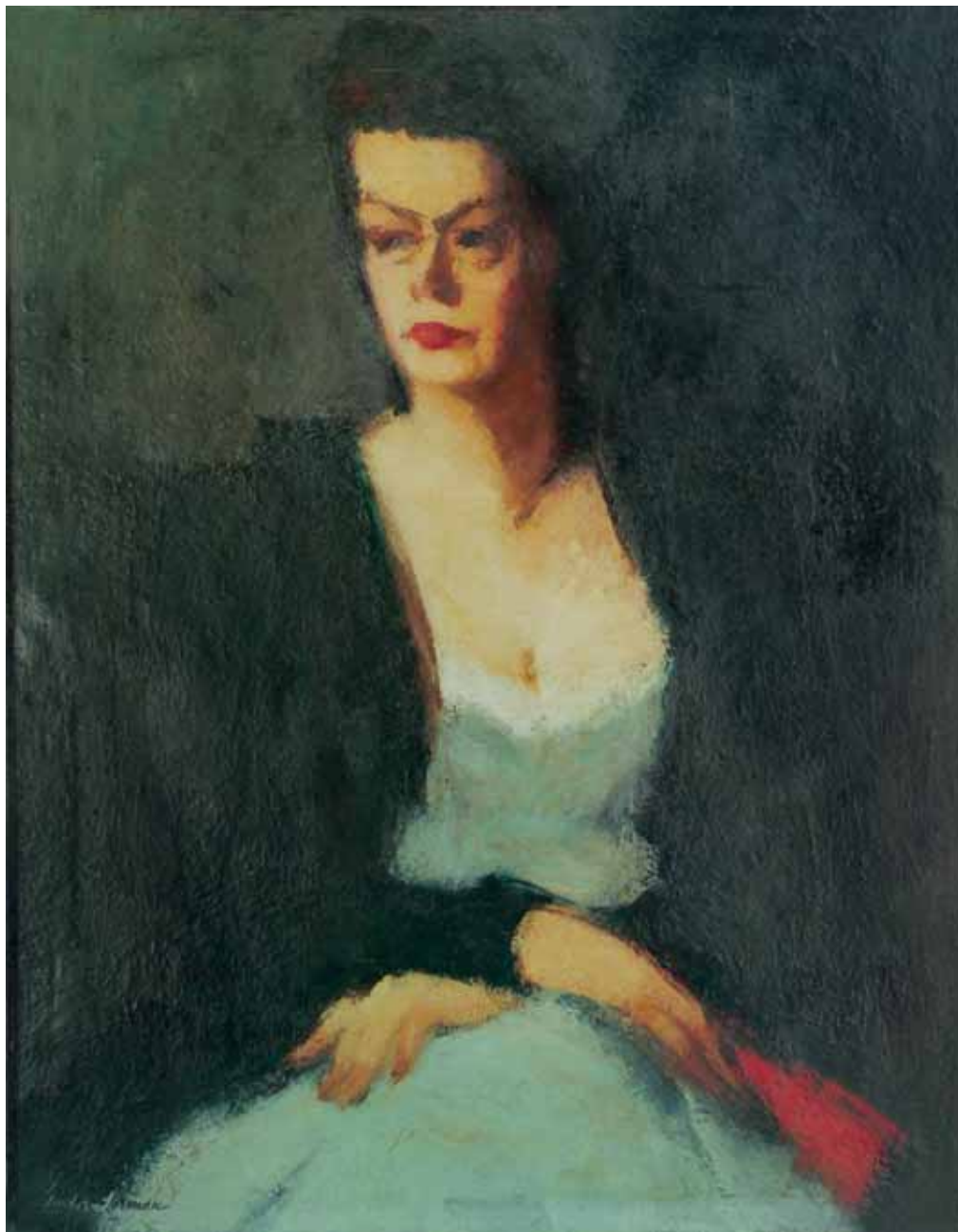


## Tudor LORMAN

- 1896, Călărași - 1972, București;
- Școala primară la Călărași, Liceul la București;
- 1918-1925** Frecventează Școala de Arte Frumoase din București, clasa profesorilor Constantin Artachino și George Demetrescu-Mirea;
- 1925-1930** Profesor la catedra de desen și caligrafie a Școlii Normale și a Liceului din Zalău.

### *Expoziții personale:*

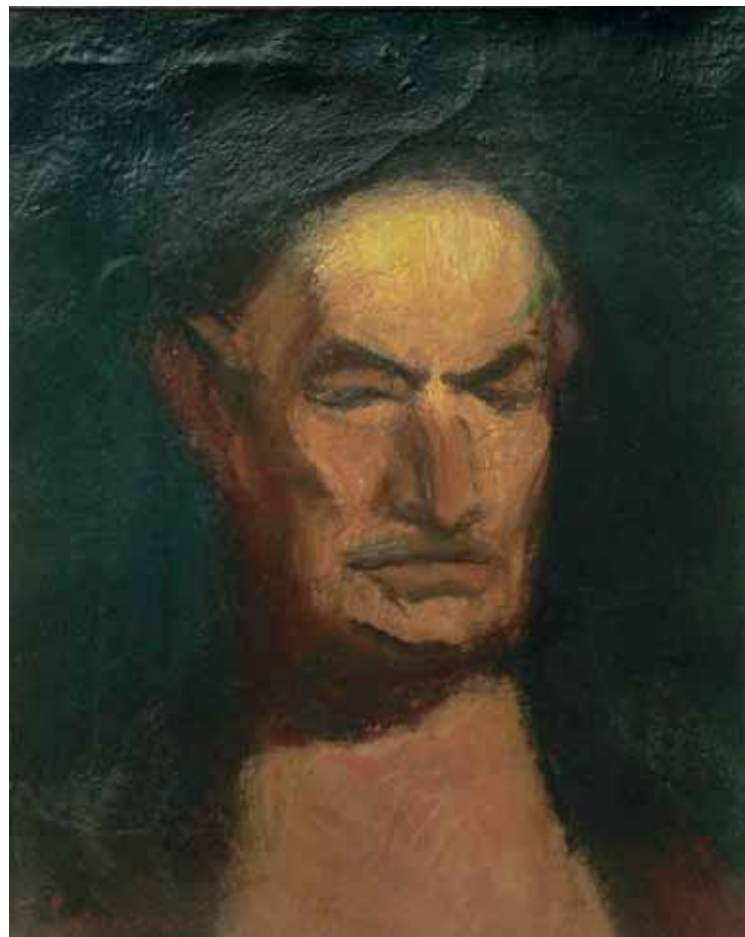
- 1928** Zalău;
- 1936** Sala „Dalles”, București;
- 1944** Ateneul Român, București;
- 1947** Sala „Dalles”, București;
- 1973** Expoziție retrospectivă la Biblioteca Centrală Universitară din București;
- 1994** Expoziție retrospectivă la Muzeul Dunării de Jos din Călărași;
- 1927** Pictează cu portrete istorice Sala festivă a prefecturii din Zalău; decorează iconostasul bisericii din același oraș;
- 1930** Pleacă un an la Paris pentru continuarea studiilor, fiind ajutat de sora mai mare;
- 1931** Se întoarce de la Paris și participă la expozițiile anuale de stat din București;
- 1935** Devine membru al „Sindicatelor Artelor Frumoase”. A fost membru fondator a U.S.A.Z., care din 1950 se transformă în U.A.P.



*Portretul soției artistului*  
76,5x61,5 cm, ulei pe pânză, inv. 18 834



*Mama mea*  
43x32cm, ulei pe pânză, inv. 47 669



*Figură din Lipova*  
39x32 cm, ulei pe pânză, inv. 18 826,

„Fusese numit de un cronicar al vremii „pictorul femeii moderne” pe care a evocat-o seminud, lăsându-i adesea goliciunea doar motiv de a etala somptuasele blănuri ori veșminte fine, devenite suportul unei prețioase cromaticii dominate de roșu și alb. Dar vocația de colorist a fost completată de capacitatea de a înscrie pe figurile feminine o lumină plină de poezie și, remarcând

calitatea de exprimare a trăsăturilor chipului uman, într-o cronică plastică, apărută în ziarul „Curentul”, referitor la expoziția personală din anul 1944, A. Pomescu remarcă *hieratismul și trăsăturile rare ce nu se întâlnesc adesea ale chipurilor de femei.*”

Ana Amelia Dincă



*Flori*  
60x60 cm,  
ulei pe pânză,  
inv. 32 949





## Ioan Simion MĂRCULESCU

- 1943, Cernăuți - 2001, Galați;
- 1967 Institutul de Arte Plastice " Ion Andreescu", Cluj;
- Începând cu anul 1967 participă la expoziții județene și naționale;
- 1970 Membru al U.A.P. din România, secția pictură.

### *Expoziții personale:*

- 1968, 1977, 1979, 1982, 1985, 1986, 1987, 1988, 1992, 1993, 1994, 1995, 1996, 1997, 1998, 1999, 2000 Galați;
- 1975, 1981 Căminul Artei, București;
- 1978 Casa „F. Schiller”, București;
- 1999 Muzeul de Artă, Constanța;
- 2000 Muzeul Dunării de Jos, Călărași.

### *Expoziții personale în străinătate:*

- 1972 Vidin, Bulgaria;
- 1997 Wrocław, Katowice, Polonia;
- 1998 Ulm, Germania; Galeriile de Artă din Silistra, Bulgaria.

### *Participări la expoziții în străinătate:*

- 1992 Milano, Cuneo, Galeria ARX Torino, Italia;
- 1997 Expoziție cu grupul AXA la Centrul Cultural Român din Paris;
- 2001 Expoziție „Patru plasticieni români”, Centrul Cultural „Nicolae Iorga”, Veneția (post mortem);

- Lucrări în muzee: Muzeul de Artă Vizuală Galați, Muzeul Național de Artă al României, Muzeul de Artă Constanța, Muzeul Dunării de Jos Călărași, Muzeo dell Automobile Torino (Italia), Muzeul de Artă, Vidin, (Bulgaria);
- Lucrări în colecții particulare din Tel Aviv- Israel, Londra- Anglia, Sofia- Bulgaria, München- Germania, România.

### *Alte domenii de activitate:*

- Membru fondator al Clubului „Rotary”, Filiala Galați;
- Fotografie artistică, grafică publicitară, fotografii și concepție grafică a albumelor monografice ale Galațiului, edițiile 1997, 1998, 1999, grafică publicitară pentru reviste, cărți, afișe;
- Caricatură apărută în presă;
- Scenografie pentru spectacole festive;
- Amenajare muzeistică: secția din str. Cuza Vodă a Muzeului de Istorie Galați, „Lapidariumul” și expoziția “Patrimoniul recuperat”;
- Materiale publicitare;
- Organizează și prezintă spectacole de modă
- Realizează grafică pe computer.



*Triptic jaz*  
100x97,5 cm, ulei pe pânză, inv. 39 653



*Triptic jaz*  
100x70 cm, ulei pe pânză, inv. 39 652



*Triptic jaz*  
100x99,5 cm, ulei pe pânză, inv. 39 651

# Georgeta MERMEZE

- Născută la 8 martie 1932 în Ploiești;  
**1948-1954** Institutul de Arte Plastice  
„Nicolae Grigorescu”, București, clasa  
profesorilor Nicolae Dărăscu, Camil  
Ressu.

## *Expoziții personale:*

- 1968, 1973, 1995, 1998** Galeria „Simeza”,  
București;
- 1979, 1986** Galeria „Orizont”, București.

## *Expoziții de grup:*

- 1954, 1956, 1959** Expoziția Anuală de Stat;
- 1957-1958** Expoziție interregională;
- 1961** Expoziție de portrete;
- 1962, 1963** Expoziția Tineretului;
- 1964** Expoziția orașului București;
- 1967** Salonul de Primăvară, Expoziția  
Bienală a Tineretului, Expoziția  
Orașului București, Salonul Republican  
de desen și gravură ;
- 1968** Galați;
- 1969** Salonul de Primăvară al pictorilor din  
București;
- 1970** Bienala de pictură și sculptură;
- 1971** Salonul pictorilor și sculptorilor din  
București, Salonul de pictură și  
sculptură, Sala „Dalles”, București;
- 1972** Bienala de pictură și sculptură, Sala  
„Dalles”, Galeria „Apollo”, Salonul de  
pictură și sculptură, București;

- 1974, 1975** Salonul Municipal de pictură și  
sculptură, Sala „Dalles”, București;
- 1976** Expoziția Anuală de pictură și  
sculptură, Sala „Dalles” ;
- 1995** Salonul Municipal, București, Sala  
„Apollo”;
- 1996** Expoziția Filialei U.A.P., București,  
Galeriile „Apollo” și „Orizont”,  
Salonul Municipal - Teatrul Național  
București;
- 2001** Salonul Municipal, București;
- 2002** Galeria „Orizont”, București.

## *Expoziții de grup în străinătate:*

- 1967** Expoziție de Artă Românească,  
Varșovia;
- 1971** Expoziție românească de acuarelă și  
grafică, Cleveland;
- 1972** Boston, New York;
- 1974** Expoziție de Artă Contemporană  
Românească, Berlin;
- 1977** Expoziție colectivă de artă  
românească, Helsinki, Finlanda;
- 1980** Expoziție de artă românească  
contemporană, R.D.G, Ungaria;
- 1982** Expoziție de pictură, Atena, Grecia.

## *Premii:*

- 1967** Mențiune acordată de U.A.P. la  
expoziția Cenaclul Tineretului;
- 1986** Premiul U.A.P.



**Victorie**  
140x140 cm, ulei pe pânză, inv. 47 834

„Uneori materia e iscodită în textura ei intimă, microcosmosul fiind redat macroscopic, alteori totul e văzut de la inaccesibila înălțime, de fiecare dată artista afirmându-și înzestrarea de poetă a infinitului mic ca și a vastelor spații cosmice. Analistă și totodată imaginativă, Geta

Mermeze întrețese simțul realului cu visarea și stăpânește discursul pictural cu un remarcabil simț al adecvării modulate și al construirii formelor.”

*Eugen Schileru*



## Ion MUSCELEANU

- 1903, Caracal - 1997, București;
- 1920-1926** Școala de Belle Arte din București (profesori: Fritz Storck, Constantin Artachino, G.D. Mirea, D. Paciurea);
- 1930** Debutează la Salonul Oficial;
- 1935, 1938, 1939** Expune la Salonul Oficial obținând, la două ediții, premiul salonului;
- 1937** Călătorește în Italia, Franța și Germania.

### *Expoziții personale:*

- 1940** București;
- 1957, 1959** Sala „Nicolae Cristea”, București;
- 1963, 1979** Expoziții retrospective în Sala „Dalles”, București;
- 1966** Moscova;
- 1972** Muzeul de Artă, Constanța;
- 1973** Expoziție retrospectivă la București;
- 1983** Expoziție retrospectivă la Muzeul

Național de Artă al României, București.

- Începând cu anul 1930 participă la expoziții de grup anuale, saloane municipale și republicane.

### *Participări la expoziții în străinătate:*

- 1971** Moscova și Sofia;
  - 1972** Varșovia, Leningrad, Praga și Brno, Palma de Mallorca și Londra ;
  - 1973-1975** Buenos Aires, Santiago de Chile, Uruguay, Akron-Ohio, Sofia, Atena, Glasgow, Lisabona, Moscova;
  - 1977** Berlin, Ankara, Moscova;
  - 1979** Beijing, Bratislava;
  - 1981** Brazilia.
- Lucrări ale sale se află în muzee din București, Brăila, Craiova, Constanța, Galați, Iași, Suceava, Timișoara, Arad, Baia-Mare.



„Am vorbit despre pictură, am vorbit despre poezie, am vorbit despre muzică. Acesta este Ion Musculeanu.

Mereu tânăr, îndrăgostit de natură și de artă, el a știut să dezvolte una dintre cele mai nobile tradiții ale colorismului românesc, izbutind să

adauge patrimoniului național de pictură o valoroasă contribuție. Artă de fericită sinteză, pictura lui Ion Musculeanu se prevalează, în primul rând de tradițiile autohtone...”

*Vasile Drăguț*

***Natură statică***  
65x54 cm, ulei pe pânză, inv. 47 589



## Vitalie NEREUȚĂ

- Născut la 12 aprilie 1925;
- 1969** Institutul de Arte Plastice „Nicolae Grigorescu” București.

### *Expoziții personale:*

- 1967** Sala „Onești”, București;
- 1973** Galeria „Orizont”, București;
- 1976, 1988** Galeria „Galateea”, București.
- În intervalul 1972-1989 a participat la expoziții de grup anuale și bienale, saloane municipale și republicane.

### *Expoziții în străinătate:*

- 1966, 1968** Italia, Cehoslovacia, Anglia, Franta, Turcia;
- 1969** U.R.S.S.;
- 1971** Ungaria;
- 1973, 1974** Italia;
- 1976** Polonia;
- 1978** R.F.G.



*Spre Pacuiul lui Soare*  
60x79 cm, ulei pe pânză, inv. 47 555



## Aurel NICOLESCU

- 1906, Călărași - 1981, Călărași;
- Școala primară și secundară la Călărași;
- Trei ani la Academia Liberă de Pictură din București, condusă de I. Vlădescu;
- membru al U.A.P. din România.

### Expoziții personale:

1935 Călărași;

1937 Călărași.

### Expoziții de grup:

1938 În cadrul „Cenaclului artiștilor plastici călărășeni”, din care făceau parte pictorii Tache Papatriandafil, Dan Voinescu, Niță Anghelescu și sculptorul George Teodorescu;

- Urmează alte expoziții personale și de grup: trei la București și câteva la Călărași;

2005 Artiști interbelici la Dunărea de Jos, Muzeul Dunării de Jos, Călărași.



*Peisaj din Călărași*  
43x58,5 cm, ulei pe pânză, inv. 18 836

„Pe Aurel Nicolescu l-au fascinat enunțurile simple ale naturii. Realizând o vreme copii după carele cu boi ale lui Nicolae Grigorescu și după cărțile poștale avute la îndemână, artistul a încercat la un moment dat o detașare de ceea ce era rigid în

imaginile pe care le reproducea cu exactitate. Aceasta s-a petrecut sub impulsul frumoaselor peisaje din împrejurimile Călărașilor regăsite în puținele compoziții care s-au păstrat de la pictor. De aici provine acel atașament pentru spațiile

deschise, infinite, a căror cromatică ternă a fost înlocuită treptat cu un ecleraj accentuat, în timp ce schema compozițională a rămas aproape aceeași în toată creația sa.”

Ana Amelia Dincă





## Florin NICULIU

- 1928, Hudești, jud. Botoșani - 1997;
  - 1947-1950 Studiază la Institutul de Arte Plastice „Nicolae Grigorescu” .
  - Lucrările sale au fost prezentate în expoziții personale deschise la București (1964, 1968, 1969, 1972, 1979), în Saloane Oficiale și în cadrul unor selecții de artă românească prezentate peste hotare:
- 1966 Cuba;
- 1968 Frankfurt am Main, Praga;
- 1969 Budapesta, Tunis, Alexandria (Egipt), Moscova, Viena;
- 1970 Sofia, Torino, Belgia, Alexandria;
- 1971 Düsseldorf;
- 1972 Haga, Varșovia, Leningrad, Praga;
- 1973 Berlin, Moscova;
- 1974 Varșovia;
- 1975 Islamabad - Pakistan;
- 1967 A participat la expoziția internațională de ceramică de la Istanbul;
- 1969 Participă la expoziția „Tema muzicală în arta contemporană”, Bydgoszcz, Polonia;
- 1970 Participă la Festivalul de pictură de la Cagnes-sur-Mer;
- 1974 Participă la Salonul Internațional de Desen de la Barcelona.

### *Premii și distincții:*

- 1970 Premiul „Paleta de Aur” la Festivalul de la Cagnes-sur-Mer;
- 1976 Premiul pentru pictură al U.A.P.



### *Înserare*

60x80 cm, ulei pe pânză, inv. 47 556

„Un elan imnic, o frenezie panteistă fără termen de comparație în pictura noastră de astăzi, susțin acest impresionant ceremonial plastic. Iar în spatele întregului spectacol al elementelor și al

dezlănțuirilor vegetale, în spatele acestui Eden frenetic se simte, cu deplina sa aură spirituală, prezența unui ochi în același timp lacom și penitent”

*Pavel Șușară*

# Decebal NIȚULESCU

- Născut la 9 noiembrie 1939;
- 1970** Institutul de Arte Plastice „Nicolae Grigorescu” din București, clasa profesorului Corneliu Baba.

## *Expoziții personale:*

- 1972** Galeria Astra, Brașov, Palatul Culturii, Pitești;
- 1976** Galeria „Orizont”, București;
- 1978** Teatrul Mic, București;
- 1975** Veneția;
- 1976** Milano;
- 1979** Galeria „Galateea”, București;
- 1984** Academia din Roma;
- 1985** Atena;
- În intervalul 1969-1985 a participat la expoziții de grup anuale și bienale, saloane municipale și republicane.

## *Participări la expoziții în străinătate:*

- 1972** Spania, R.F.G., Anglia, S.U.A.;
- 1973** Spania, Mexic, Brazilia;
- 1974** R.F.G., Italia, Spania;
- 1975** Spania;
- 1978** Turcia.

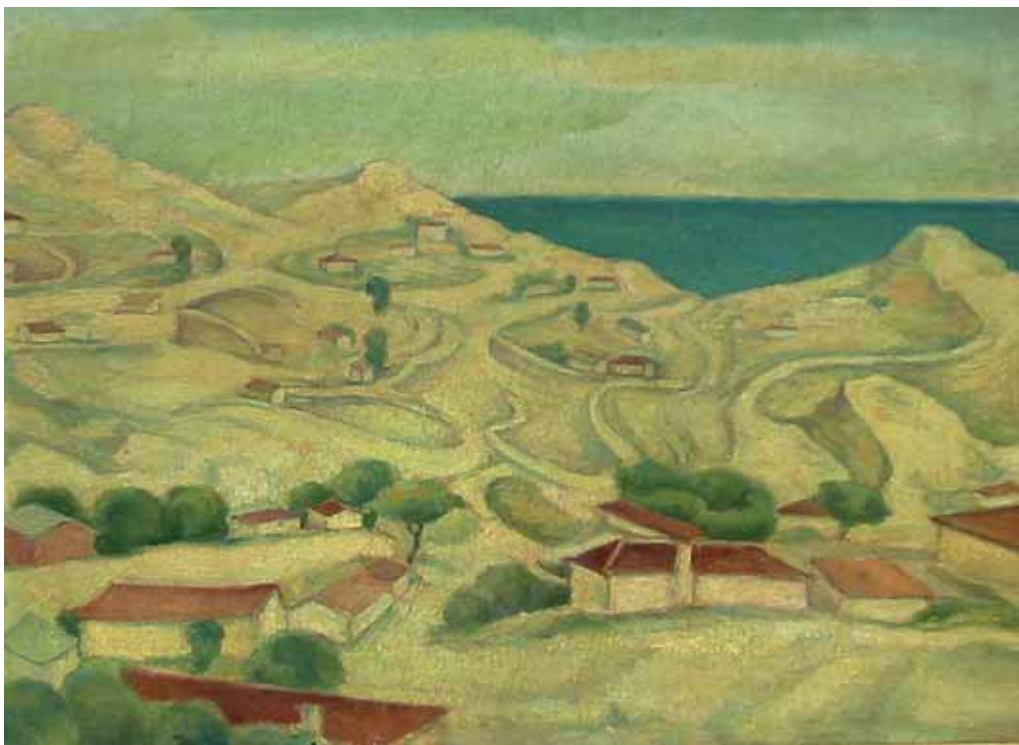


*Câmpia Teleormanului*  
81x100 cm, ulei pe pânză, inv. 47 591



## Tache PAPATRIANDAFIL\*

- 1901, Unirea, jud. Călărași - 1957, Balotești;
- Școala primară și secundară la Călărași;
- 1919** Se înscrie la Academia de Arte Frumoase din București;
- 1924** Debutează la Salonul Oficial;
- 1926, 1927** Primește premiile Salonului Oficial;
- 1928** Este din nou premiat la Salonul Oficial. Această recunoaștere, aflăm din cartea „Pictori români uitați” a lui Tudor Octavian, a însemnat o bursă de 50 000 lei, care i-a permis artistului o călătorie de studii în Europa. Marin Giurcă în „Portrete călărășene” amintește un concurs pentru „autoportret” pe care pictorul îl câștigă, obținând astfel bursa pentru completarea studiilor la Paris. În capitala franceză primește un premiu pentru lucrarea „Pont Neuf”. La București, face parte din „Grupul nostru” alături de Constantin Baraschi, Iosif Iser și alții. A fost preocupat deopotrivă de pictura de șevalet, dar și de pictura murală;
- 1950** Se afla la Călărași unde avea un atelier;
- 2005** Lucrările sale au figurat în expoziția Artiști Interbelici la Dunărea de Jos, M.D.J., Călărași.



*Peisaj din Balcic*  
50x65 cm, ulei pe pânză, inv. 18 558

\*Autoportret, Muzeul de Artă Constanța.

„Tache Papatriandafil a fost foarte activ până în 1940... Creația lui Tache Papatriandafil nu e doar una deosebită, în câteva privințe, de a confracților, mai mult sau mai puțin remarcate, în epocă. E pur și simplu altceva. Ea se definește detașat de imperativele estetice ale deceniilor interbelice, altcumva, în toate privințele. Însuși faptul că Papatriandafil a preferat studiile libere de la Academia lui Arthur Verona, celor controlate de o programă de la Belle Arte, ne edifică asupra nevoii cronice de independență a artistului. În nici unul din tablourile sale, Papatriandafil nu seamănă cu vreunul dintre artiștii perioadei. Nici un alt pictor român nu a fost mai indiferent ca Tache Papatriandafil la „pictura în natură” sau de inspirație directă.”

*Tudor Octavian*



*Marină*  
50x65 cm, ulei pe pânză, inv.47 659



## Horea PAȘTINA

- Născut la 13 septembrie 1946 în Alba Iulia;
- 1967-1973** Institutul de Arte Plastice „Nicolae Grigorescu” din București, clasa profesorului Alexandru Ciucurencu;
- 1974** Începând cu acest an participă la expoziții ale tineretului, municipale și republicane;
- 1977** Membru U.A.P.

### *Expoziții personale:*

- 1977** Galeria de Artă „Sirius”, Sibiu;
- 1978** Galeria „Galateea”, București;
- 1981** Galeria „Orizont”, București;
- 1983** Librăria Cartea Românească, București;
- 1986** Sala „Dalles”, București;
- 1987** Botoșani;
- 1992** Teatrul Național București, Bistrița-Năsăud, Ipotești, Iași;
- 1995** Galeria „Catacomba”, București;
- 1996** Teatrul Național, București;
- 1997** Bistrița Năsăud;
- 2006** Palatul Mogoșoaia.

### *Expoziții de grup:*

- 1974, 1975, 1976** „Atelier 35”, București;
- 1985** Prolog I, Căminul Artei.

### *Expoziții de grup internaționale:*

- 1977** Sofia;
- 1979** Budapesta;
- 1982** Atena;
- 1984** Ierusalim; Bienala Internațională de pictură de la Kosice.



*Natură statică cu mușcată și mere*  
60x73 cm, ulei pe pânză, inv. 47 557



## Ovidiu PAȘTINĂ

- Născut pe 20 noiembrie 1934 la Alba Iulia;
- 1959** Institutul de Arte Plastice „Ion Andreescu” din Cluj;
- 1962** Membru U.A.P., București.

### *Expoziții personale:*

- 1979** Galeria de Artă, Ploiești;
- 1962-1963** Expoziție retrospectivă de pictură și sculptură, București;

### *Expoziții de grup:*

- 1962, 1967, 1968, 1969, 1971, 1972, 1973, 1974, 1975, 1976** Expoziții regionale anuale la Ploiești;
- 1962** Expoziția anuală de grafică, București;
- 1969** Expoziția republicană de arte decorative, București;
- 1970** Sala „Dalles”, București;
- 1971** Expoziția de artă decorativă și tapiserie, București;
- 1972** Salonul de Arte Plastice, Câmpina.



*Imn*  
88x71,5 cm, ulei pe pânză, inv. 47 601



## Virgil PAȘTINĂ

- Născut la 2 august 1930 la Huedin, județul Cluj;
- 1949** Urmează studii la Institutul de Arte Plastice din Cluj-Napoca;
- 1950** Termină Școala de Arte Poligrafice;
- 1960** Termină Facultatea de Filozofie, Universitatea București;
- 1960-1990** Activitate didactică, artistică și social-politică.

### *Expoziții personale:*

- 1988** „Arcadia”, Călărași;
- 1989** „Arcadia”, Călărași;
- 1991** Librăria Centrală, Călărași;
- 1995** Banca Comercială Română, Călărași.

### *Expoziții în aer liber:*

- 1993** B-dul 1 Mai nr.62, București;
- 1994** B-dul 1 Mai nr. 62, București; Parcul Central, Călărași;
- 1995** B-dul 1 Mai nr.62, București.

### *Expoziții colective:*

- 1993** Galeria Teatrului Național, București;
- 1993** Chișinău.

- Lucrări în colecții particulare din România și în colecții particulare din: Austria, S.U.A., Franța, Germania.

„Relația dintre Virgil Paștină și tablourile sale e una extrem de interesantă, cu perioade de intens dramatism, cu clipe de regăsire în frumos. Până la urmă pictura e o soluție de viață. Virgil Paștină este fratele mai mare al cunoscuților pictori Horia

și Ovidiu Paștină. Există, prin urmare, o motivație de familie... Tablourile sale înfățișează peisaje, naturi statice și vase de flori.”

*Tudor Octavian*



*Peisaj*

33x50 cm, ulei pe pânză, inv. 53 167



## Ștefan PELMUȘ

- Născut în anul 1949 la Valea Călugărească;
- 1972 Institutul de Arte Plastice „Nicolae Grigorescu”, clasa profesorilor Ion Sălișteanu și Ilie Pavel;
- Membru al U.A.P. din România;
- Începând cu anul 1972 participă la expoziții de grup anuale și bienale, saloane municipale și republicane.

### *Expoziții personale:*

- 1985 Galeria „Simeza”, București;
- 1992 Galeria „Orizont”, București;
- 1997 Edegen, Belgia;
- 1998 Galeria „Simeza”, București, Copenhaga;
- 2001 Galeria „Frezia”, Dej, Galeria „Simeza”, București;
- 2005 Sala U.A.P., Bistrița, Galeria „Simeza”, București, Muzeul Dunării de Jos, Călărași.

### *Participări la expoziții în străinătate:*

- 1985 Düsseldorf, Germania, Rotterdam, Olanda;
- 1987 Franța, Ungaria;
- 1998 Cehoslovacia;
- 1990 Germania;
- 1991 Olanda, Belgia;
- 1992 Turcia, Franța;
- 1993 Franța, Austria;
- 1994 Anglia, Franța;
- 1997, 2000 Belgia;
- 2001 Suedia;
- 2002, 2003 Franța.



*Manuscris yantra*  
80x60 cm, ulei pe pânză, inv. 51 515





## George Cătălin PETRE

- Născut la 4 iunie 1977 în Țândărei, județul Ialomița;
- 2000 Academia de Artă „Luceafărul”, București, Facultatea de Pictură, profil Arte Plastice și Decorative, specialitatea Pictură, clasa profesorului Teodor Moraru, licențiat al Universității de Arte, București;
- Membru al U.A.P., filiala Slobozia - Ialomița. Activează ca profesor de pictură la Liceul de Artă „Ionel Perlea” Slobozia - Ialomița.

### Expoziții personale:

- 2000 Muzeul Județean Ialomița;
- 2001 Galeria de Artă a U.A.P., Brăila;
- 2002 Galeria de Artă Fetești, Ialomița;
- A participat la toate expozițiile de grup organizate de filiala U.A.P., Slobozia, Ialomița.

„Pictura lui George Cătălin Petre își are originea în misterele lumii simbolice și în expresia actuală a artei. Multiplele tehnici pe care ni le propune dovedesc mereu aceeași dorință de căutare și de noutate pe care tânărul artist le aduce pe simeze. Încrângăturile stilistice mereu altele, registrul tematic modificat, ieșit de sub incidența lucrurilor obișnuite compun imagini surprinzătoare de fiecare dată”.

Ana Amelia Dincă



*Strigătul*  
80x110 cm, ulei pe pânză, inv. 52 144



## Gheorghe PETRE

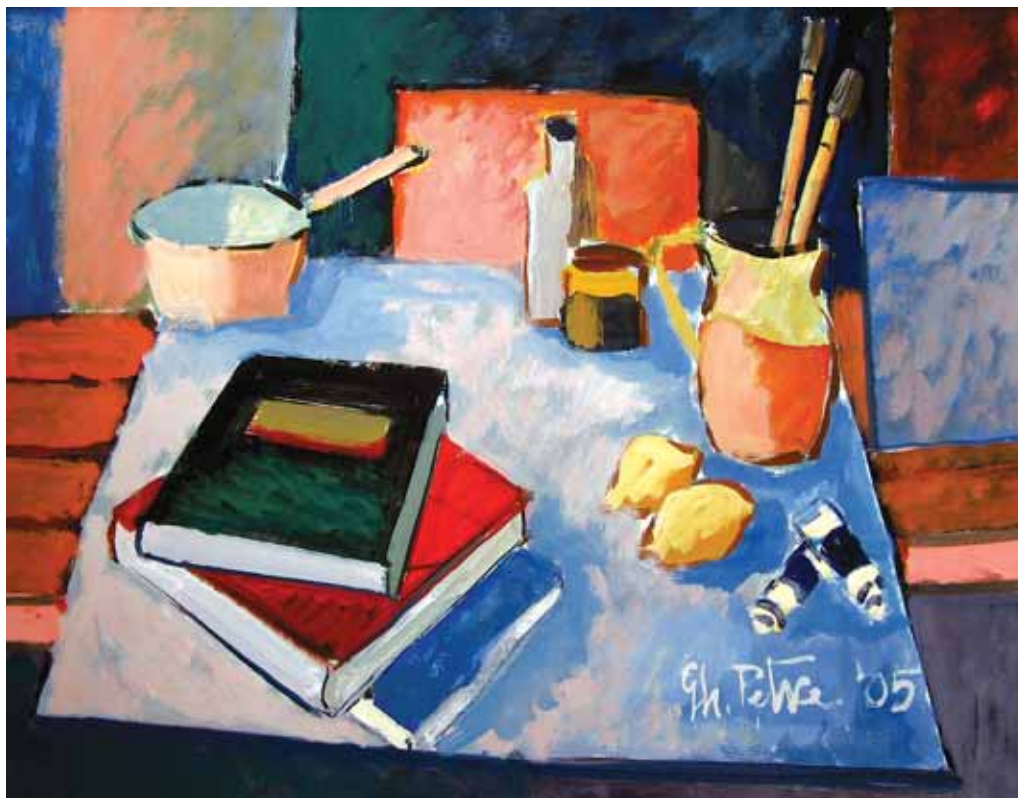
- Născut la 9 aprilie 1950 în comuna Ciocănești, Ilfov;
- 1972 A absolvit Institutul de Arte Plastice "Nicolae Grigorescu", Facultatea de Desen, clasa profesorului Ion Sălișteanu;
- 1983 obține licența la Facultatea de Muzeologie a Institutului de Arte Plastice "Nicolae Grigorescu", București;
- Președinte al filialei U.A.P., Slobozia, Ialomița;
- Din 1975 a participat la toate expozițiile oficiale (municipale, republicane), la expoziții de grup în țară și în străinătate: Franța, Olanda, Belgia, S.U.A.

### Expoziții personale:

- 1977-1980 Muzeul Județean Ialomița;
- 1995, 2000 Centrul Cultural UNESCO „Ionel Perlea” Slobozia;
- 2001 Galeriile de Artă U.A.P., Brăila
- 2002 Galeriile de Artă, Fetești.

„De o deosebită frumusețe sunt lucrările cu elemente decorative unde plasticianul își dă măsura talentului de colorist și de fin observator al lucrurilor esențiale din universul apropiat. Fie că este vorba de o natură statică, de un peisaj ori de o compoziție cu o anumită tentă conceptuală, Petre Gheorghe este un artist care are noțiunea frumosului inserată în compozițiile ce se disecă stilistic în mai multe perioade de creație”.

Ana Amelia Dincă



*Natură statică*  
70x90 cm, ulei pe pânză, inv. 52 145



## Viorica PETRE

- Născută la 6 iunie 1950 în București;
- 1973** a absolvit Institutul de Arte Plastice „Nicolae Grigorescu”, Facultatea de Desen, clasa profesorului Brăduț Covaliu;
- 1983** Obține licența la Facultatea de Muzeologie a Institutului de Arte Plastice „Nicolae Grigorescu”, București;
- Membră a U.A.P., filiala Slobozia.

### Expoziții personale:

- 1975** Muzeul Județean Ialomița;
- 1997** Muzeul Județean Ialomița;
- 1980** Sala mică a Muzeului Județean Ialomița;
- 1995** Centrul Cultural UNESCO „Ionel Perlea” Slobozia;
- 2001** Galeria de Artă U.A.P, filiala Brăila;
- 1987** Lucrează artă monumentală - mozaic - ceramică (46 mp), Palatul Copiilor Slobozia;
- A participat la toate expozițiile de grup organizate de filiala U.A.P., Slobozia.

„Artista ne-a încântat întotdeauna cu poezia lucrărilor sale cu păsări, flori și personaje feminine îmbrăcate în delicate rochii. Ductul liniei, planurile geometrizante, culorile exuberante definesc secretele construcției armonioase. Crearea de spații în planul tabloului și amplificarea materiei cromatice prin accente inedite cu tendințe expresioniste definesc acea compoziție decorativă ce îi caracterizează maniera artistică”.

Ana Amelia Dincă



Zbor II  
80x60 cm, tehnică mixtă, inv. 52 146



## Constantin PILIUȚĂ

- 1929, Botoșani - 2003, București;
- 1955** Institutului de Arte Plastice „Nicolae Grigorescu”, București, clasa profesorului Alexandru Ciucurencu.

### *Expoziții personale:*

- 1957, 1973, 1981, 1994, 1995** București;
- 1967** Veneția, Havana;
- 1970** Malmö;
- 1984** Roma;
- 1990** Viena;
- 1993** München;
- 1995** Iași.

### *Expoziții de grup în țară și străinătate:*

- 1965-1989** Participă la saloanele municipale, republicane, expoziții jubiliare, festive, precum și la expoziții de grup organizate în țară și străinătate;
- 1963** Expoziție de artă românească contemporană, Paris;
- 1964, 1969, 1971, 1974, 1975** Expoziție de artă românească contemporană, Moscova;

- 1965** Expoziție de artă românească contemporană, New Delhi;
- 1966** Expoziții de artă românească contemporană, Belgrad, Novisad, Zagreb, Budapesta;
- 1972** Expoziții de artă românească contemporană, Praga, Brno, Leningrad, Varșovia;
- 1973** Expoziții de artă românească contemporană, Washington, Akron, Chicago, Saint-Paul, Ulan Bator, Beijing, Paris;
- 1974** Expoziție de artă românească contemporană, Glasgow, Atena, Cairo, Damasc, Teheran, Tunis, Berlin, Quebec;
- 1977** Expoziție de artă românească contemporană, Cagnes-sur-Mer;
- 1978** Expoziții de artă românească, Teheran, Ulan Bator, Varșovia, Lisabona, Ohio, Milwaukee;
- 1979** Expoziții de artă românească contemporană, Madrid, Ottawa, Ciudad de Mexico;

- 1980** Expoziții de artă românească, Chicago, New York;
- 1986** Expoziție de artă românească contemporană, Grecia;
- 1993-1994** Expoziție de artă românească contemporană, București.

### *Artă monumentală:*

- 1968** Frescă la Muzeul din Alba Iulia;
- 1973** Lucrare monumentală la Hidrocentrala de la Porțile de Fier;
- 1980** Mozaic la Fabrica de textile din Botoșani.

### *Premii:*

- 1967** Premiul I al Uniunii Artiștilor Plastici;
- 1971** Premiul „Ex-aequo” al Comitetului de Stat pentru Cultură și Artă;
- 1974** Premiul „Ion Andreescu” al Academiei Române.



**Păciul lui Soare**  
74x74 cm, ulei pe pânză, inv. 47 593

„Nedat la imitații a rămas inubliabilul portretist și peisagist al unei lumi necăjite, periferice, provinciale, frecventând bodegile unde nefericiții își găsesc în alcool un straniu paradis. Dacă privești străzile amorțite, fără viață ale unor urbe prin care numai vântul pare un eveniment sau o

sinucidere banală, gândul te duce spre poezia lui Bacovia, aceeași dezaxare, aceeași tristețe, același denunț al indiferenței față de o lume larvară, dar cât de pitorească!”

*Eugen Barbu*



## Dan Cristian POPESCU

- Născut 12 octombrie 1935, Cernăuți;
- Institutul de Medicină și Farmacie din București;
- Studii libere de desen și pictură cu Ion Popescu-Negreni și Camil Ressu;
- 1958** Debutează la saloanele oficiale;
- 1961** Îi urmează distinsului dascăl Gheorghe Ghițescu la conducerea catedrei de anatomie artistică la Institutul de arte plastice Nicolae Grigorescu din București;
- 1964** Membru U.A.P.;
- A desfășurat o bogată activitate expozițională, în țară și străinătate, fiind prezent la peste 180 de expoziții de grup.

### *Expoziții personale:*

- 1966** Sala „Kalinderu”, București;
- 1977** Sala „Orizont”, București;
- 1986** Muzeul de Artă, Craiova;
- 2005** Muzeul Dunării de Jos, Călărași;
- 2006** Muzeul de Artă, Craiova;
- S-a dedicat în egală măsură studiilor de antropologie artistică, de teoria artei și analizării fenomenului artistic contemporan.



*Case la Brăila*  
55x55 cm, ulei pe carton, inv. 51 514

„Arta lui Dan Cristian Popescu vine ca un semn de vigoare și de trăinicie, mărturisind despre sinceritatea nezdrcinată a artistului, și, deopotrivă, despre admirabila sa putere de a desluși frumusețile naturii, știința de a lega forme, capabile să ne emoționeze. Preferința pentru corpul uman este definitorie pentru modul de gândire și creație, relevând faptul că artistul este profesor doctor, șeful catedrei de anatomie artistică de la Academia de Artă, discipolul marelui anatomist Gheorghe Ghițescu. Relația sa cu lumea înconjurătoare este mai degrabă de tip analitic, cu implicată aspirație către sinteze proprii.”

*Lelia Pop*



*Câmp de rapiță*  
63x63 cm, ulei pe carton, inv. 51 513



## Petru POPOVICI

- 1938, Sibiu - 1986, București;
- 1966 Institutului de Arte Plastice „Nicolae Grigorescu”, București.
- Membru al U.A.P.

### *Expoziții personale:*

- 1968 Ploiești;
- 1979 București.

### *Expoziții de grup în țară și străinătate:*

- 1974 Berlin, Varșovia;
- 1975 Leverkusen, Stuttgart, Lisabona;
- 1976, 1981 Sofia;
- 1977, 1980, 1981 Praga, Bratislava, Beijing, Shanghai;
- 1977-1986 A participat la toate expozițiile republicane, municipale, bienale, omagiale, comemorative și festive;
- 1978-1979 Paris, Atena, Teheran și Madrid, Buenos Aires;
- 1980-1981 Roma, Napoli, Brazilia;
- 1981 Ljubljana;
- 1982 Graz, Mexico, Praga, Geneva.

### *Artă monumentală:*

- Fațada sălii de sport a Liceului I.L. Caragiale, Ploiești;
- Holul Casei de Cultură a Tineretului din Bușteni.



*Peisaj*  
44,5x52 cm, ulei pe pânză, inv. 47 666



„[...] Indiferent de motive, de teme, de formele ei imprevizibil fluctuante, pictura lui Petru Popovici antrenează printr-o culoare a mărturisirii, foarte proprie, indicibil spontană, elemente primordiale, starea dialecticii lor invizibile, forța latentă a elementelor surprinse de ochiul privilegiat într-un proces de iradiere continuă și continuă metamorfoză. Intitulate în stil romantic sau impresionist *Dezlănțuire*, *Mal în ceață*, *Ploaie*, *Pomi în furtună*, *Nostalgia bălții*, aceste pânze sunt în fond emoționante reverii și invitații la reverie, pagini dintr-o vibrantă confesiune a spiritului în fața elementelor, a unui spirit înrădăcinat în elemente, fuzionând cu ele, trăindu-le drama și bucuria, impulsurile și extincția. Trăind și dezvoltându-se cu predilecție în regimul culorii, pictura lui Petru Popovici devine, fără emfază, o sărbătoare a culorii. Culoarea, pentru el dispusă în tușe simple, în pete strălucind discret, organizează spații, structurează elemente, construiește atmosferă. Nu de puține ori culorile abstractizate devin în pânzele lui hieroglife și se substituie elementelor. [...]”

Vasile Nicolescu



Vază cu flori  
52x37 cm, ulei pe pânză, inv. 47 665



## Corneliu RATCU

- Născut la 17 august 1947 Oituz, jud. Bacău;
- Universitatea de Arte, București, secția Pictură, șef de promoție la clasa maestrului Vasile Grigore;
- 1977** Bursa "Ion Andreescu"; Este repartizat la Călărași unde înființează Școala Județeană de Arte "George Folescu";
- 1980** Membru al U.A.P.

### *Expoziții personale:*

- 1967, 1969** Casa de Cultura a Tineretului, Pitești;
- 1982** Muzeul Dunării de Jos, Călărași;
- 1999** Expoziția „Oglinzi paralele. Nicolae Grigorescu - Corneliu Ratcu.”;
- 2001** Institutul româno-francez FORDOC, Călărași;
- 2003** Direcția pentru Cultură, Culte și Patrimoniu Cultural Național, Călărași.

### *Expoziții de grup:*

- 1963-1966** Teatrul dramatic, Galați;
- 1970** Salonul județean filiala U.A.P., Pitești;
- 1974** Din acest an participă la saloanele municipale și republicane ale Filialei București a U.A.P.;
- 1977-1981** Expoziții de grup la M.J.I.;
- 1988** "16 pictori români contemporani", sala Arcadia, Călărași;
- 1984-1999** Muzeul Dunării de Jos, Călărași;
- 1988** Simpozionul internațional de pictură de la Vetren - Bulgaria, ediția a IV-a;
- 1997** "17 pictori contemporani", Muzeul Dunării de Jos, Călărași; Este publicat la Atena în „Who's Who In the Balkans”.



*Peisaj la Histria*  
112x135 cm, ulei pe pânză, inv. 32 522

„Apa și aerul, focul și pământul s-au metamorfozat sub privirile sale și au căpătat o expresie nemijlocită în nenumărate compoziții peisagistice. Dintre toate însă, Rădulescu a reținut stările fluide și eterice, formele care au învins gravitația și au dobândit o natură imponderabilă. Obsesia peisajului a devenit o obsesie a raporturilor, a dialogului cromatic, a relației pure, într-un sistem vizual care a nimicit nenumăratele variante ale mimetismului.”

*Pavel Șușară*



*Portul Tomis*  
74x62 cm, ulei pe pânză, inv. 47 674



## Teodor RĂDUCAN

- Născut la 4 iulie 1938 în București;
  - A absolvit Școala Medie de Arte Plastice;
  - 1966** Institutul de Arte Plastice „Nicolae Grigorescu”, București;
  - Expoziții personale în țară și peste hotare: București, Mamaia, Constanța, Sibiu, Oradea, Râmnicu Sărat, Târgu Jiu, Reșița; Florența, Milano, Singen, Freiburg, Colmar, Alger, Carugate, Roma, Veneția etc.;
  - Peste 2000 de lucrări ale artistului se găsesc în colecții oficiale și private din țară și din străinătate, cum ar fi: București, Constanța, Buzău, Râmnicu Sărat, Ploiești, Iași, Suceava, Botoșani, Oradea, Arad, Tulcea, Timișoara, Craiova, Blaj; Canada, Elveția, Algeria, Franța, Grecia, Israel, Germania, Polonia, Malta, Japonia, S.U.A., Suedia, Rusia și Italia - Milano, Monza, Carugate, Vimercate, Bernareggio, Merate, Besana, Casena, S.Pietro in Casale, Veneția, Appiano, Perugia, Castel del Piano, Florența, Roma, Napoli, Telese, Maratea, Scalea, S.Maria del Cedro, S.Marco Argentano;
  - 1983** În calitate de membru al Academiei BURCKHARDT, a fost invitat ca membru fondator al Școlii Internaționale de Acuarelă „ALDO RAIMONDI”, cu sediul la Roma;
  - 1985** A fost numit ca delegat pentru România din partea Școlii Internaționale de Acuarelă „ALDO RAIMONDI”;
  - Colecția de artă a Academiei Burckhardt a prezentat publicului din Roma importante expoziții cu caracter național și internațional, ce au reunit lucrări de pictură, sculptură și grafică semnate de mari maeștri ai artei universale printre care, de-a lungul anilor s-au înscris și cele semnate de Teodor Răducan
  - Atât în țară cât și în străinătate a fost invitat să țină conferințe, cursuri și prelegeri referitoare la arta plastică tradițională și modernă, iar la Academia Burckhardt din Roma și la Școala Catolică „San Martino” din Brianza unde a predat desenele și acuarele.
- Premii și distincții:*
- 1977** Diploma și „Cupa” concursului ”Pro-Loce”, Bernareggio - Milano;
  - Diploma de Semnalațiune Specială a Bienalei Internaționale de Artă Antică și Modernă din Monza;
  - Cupa „Amicilor Artei” din Carugate - Milano;
  - Diploma de Merit a celei de a IX-a Expoziții „S.Ambroeus” - Milano;
  - 1978** Diploma și Medalia „Campidoglio D’Oro” decernată de către Academia Internațională Burckhardt din Roma;
  - 1982** Diploma de onoare a Academiei Internaționale pentru Unitatea Culturii.



**Motiv venețian II**  
50x40 cm, ulei pe pânză, inv. 44 880

„Acest pictor român vorbește o limbă care, ca și cea poetică, nu poate fi tradusă; se exprimă prin culoare, căci aceasta este darul pe care l-a primit Răducan. Prețiozitatea materiei picturale, forța ei constructivă, capacitatea de a crea, printr-un miracol de simplitate, sentimentul unei mări pe timp de iarnă, blândețea prin care luminile difuze ne vorbesc despre pământul său din România sunt calități care nu se impun, ci au valoarea imediată

a sentimentelor și ca atare ne încălzesc inima, ne învață că natura este făcută, ca și omul, din realitate și din imaginație, din trup și suflet, că o zonă de culoare verde deschis poate fi o câmpie sau marea, ceea ce contează este ceea ce trezește în noi: senzația proaspătă a trezirii la viață, care anulează întunericul și ne face să respirăm în sfârșit aerul primăverii.”

*Sandra Bandoni*



## Ion SĂLIȘTEANU

- Născut pe 6 octombrie 1929 în Pitești;
- 1955** Institutul de Arte Plastice „Nicolae Grigorescu” din București;
- Începând cu anul 1954 a participat la expozițiile municipale, republicane, festive, experimentale sau de grup;
- 1955** Devine membru al U.A.P.

### *Expoziții personale:*

- 1965** Galeria „Orizont”, București;
- 1973** Klagenfurt-Kunsthalle;
- 1974** Muzeul Țării Crișurilor, Oradea; Galeria „Cupola”, Iași;
- 1975** Sala „Dalles”, București;
- 1978** Galeria „Nova Huta”, Cracovia;
- 1979** Sala Uniunii Artiștilor, Varșovia; Sala „Dalles”, București; Muzeul de Artă, Craiova;
- 1980** Brașov, Tg. Mureș, Oradea, Cluj-Napoca, Constanța, Galați;
- 1982** Galeria „Agora”, Reșița, Ploiești, Băile Herculane;
- 1983** Accademia di Romania, Roma; Galeria „Helios”, Timișoara; Galeria „ProArte”, Lugoj; Muzeul de Artă, Constanța;
- 1984** Palatul Culturii, Tg. Mureș; Institutul Italian de Cultură, București; Galeria „Alfa”, Arad;
- 1985** Satu-Mare, Bacău, Ploiești;
- 1986** Sala „Dalles”, București;
- 1987** Cernavodă, Constanța;
- 1988** Arad, Sebeș, Constanța, Buzău, Focșani;

- 1989** Botoșani;
- 1994** Teatrul Național Galeria „3/4”, București;
- 1996** Muzeul Brukenthal, Sibiu;
- 1997** Cercul Militar Național București; Muzeul Banatului Montan, Reșița - aproape 1 000 de lucrări;
- 2000** Expoziție inaugurală, Muzeul Kalinderu;
- 2001** Muzeul Dunării de Jos, Călărași;
- 2002** Banca Allianz-Țiriac, București;
- 2004** Muzeul de Artă și Galeria Uniunii, Bistrița-Năsăud; Muzeul Dunării de Jos, Călărași; Galeria „Sabina” și „Jean Negulescu”, București.

### *Participări la expoziții în străinătate:*

- 1955-1970** Varșovia, Moscova, Dresda, Bratislava, Budapesta, Frankfurt, Praga, Paris, Roma, Torino, Tel Aviv, Düsseldorf, Milano;
- 1970** Bienala de la Veneția;
- 1971-1984** Belgrad, Sofia, Palma de Mallorca, Leningrad, Philadelphia, Washington, Saint Paul, Beijing, Madrid, Veneția, Quebec, Tunis, Cairo, Glasgow, Atena, Berlin, Stuttgart, Ankara, Copenhaga, Buenos Aires, Helsinki, Novi Sad, Zagreb, Lisabona;
- A obținut numeroase premii și distincții pentru pictură.



*Misterul florilor nestinse*  
92x92 cm, ulei pe pânză, inv. 43 229

„Pentru Sălișteanu, ordinea nu înseamnă aplicarea unui principiu ce organizează un sistem închis, autonom, separat de universul obiectelor concrete. Ordinea ce guvernează construcția picturală a lui Sălișteanu e tot aceeași pe care se întemeiază neconținutele mișcări din natură; dar,

în proiecția picturală, lumea pe care el și-a luat-o ca model nu are cum să se comporte ca într-un joc al figurilor asemenea. Ordinea atotcuprinzătoare a naturii e redusă la esență, liniile de forță devin vizibile...”

*Dan Grigorescu*

# Bogdan SCĂRTLĂTESCU

- Născut pe 25 ianuarie 1945 la Suceava;
- Institutul de Arte Plastice „Nicolae Grigorescu”, București, clasa Ion Sălișteanu.

## *Expoziții personale:*

- 1970** Ateneu, București;
- 1977** Galeria „Galateea”;
- 1980** Eforie;
- 1983** Galeria de Artă a Municipiului București, Teatrul de Comedie București;
- 1985** Galeria „Simeza”, București ;
- 1990, 1994** Galeria „Orizont”;
- 1997** Luxemburg, Belgia.

## *Expoziții de grup în străinătate:*

- 1979** Polonia, Spania;
- 1982** Grecia;
- 1984** Ierusalim;
- 1985** Stuttgart;
- 1991** Franța.

## *Expoziții de grup în țară:*

- 1971** Eforie Nord, București;
- 1972** Expoziție bienală, București;
- 1973** Expoziția profesorilor de desen, București;
- 1974, 1975** București;
- 1976, 1978, 1980** Anuala de pictură și sculptură, București, Salonul de pictură și sculptură al Municipiului București;
- 1977, 1979-1980, 1980-1981, 1981-1982, 1990** Salonul municipal de pictură, București;
- 1986** Bienala de pictură și sculptură.



*Peisaj*  
42x46 cm, ulei pe pânză, inv. 47667





## Silviu SOARE

„Dar, încă o dată, ceea ce conferă originalitate fastușelor sale tablouri, pe lângă subtilitățile de ordin compozițional, este cromatică, faimoasa horă în care își prind destinele și menirile roșul, verdele, galben-auriul, negrul și maroniul, în linii și-n contururi, albastrul, movul și altele în nebănuite tonuri și nuanțe”

Augustin Macarie

- Născut la 30 martie 1955 în Baia Mare, județul Maramureș;
- 1975-1979 Urmează cursurile Institutului Politehnic din București, Facultatea de Tehnologie Chimică Organică;
- 1983 Școala Populară de Artă din București, clasa profesorului Ion Costa;
- 1996 Îl cunoaște pe pictorul german de origine cehă Kurt Jahelka. Acesta îl îndrumă spre arta nonfigurativă.

### Expoziții personale:

- 1998 Sala de expoziții a Asociației Artiștilor Plastici, București;
- 1999 FORDOC, Călărași;
- 2001 Primăria, Călărași;
- 2002 Prefectura, Călărași;
- 2003 Teatrul Foarte Mic, București;
- 2004 El Instituto Nacional de Adultos, Guadalajara, Spania; Casa de Cultura, Guadalajara, Spania; House Style Center, Guadalajara, Spania;
- 2006 Muzeul Dunării de Jos, Călărași;
- 2006 Protoieria Călărași, Centrul Cultural UNESCO, Ionel Perlea, Slobozia.

### Participări la expoziții de grup:

- 1990, 1991 Cairo, Egipt;
- 1997, 1999 București;
- 2000 Târgu-Jiu;
- 2004 El Foro, Azuqueca de Henares, Spania;
- Lucrările sale se află în colecții particulare din România, Spania, S.U.A., Germania, Franța, Italia, Egipt, Arabia Saudită, Libia, Israel.



Fara titlu/Complementare  
50x40 cm, ulei pe pânză, inv. 52 142



## Dan Silviu STĂNEASE

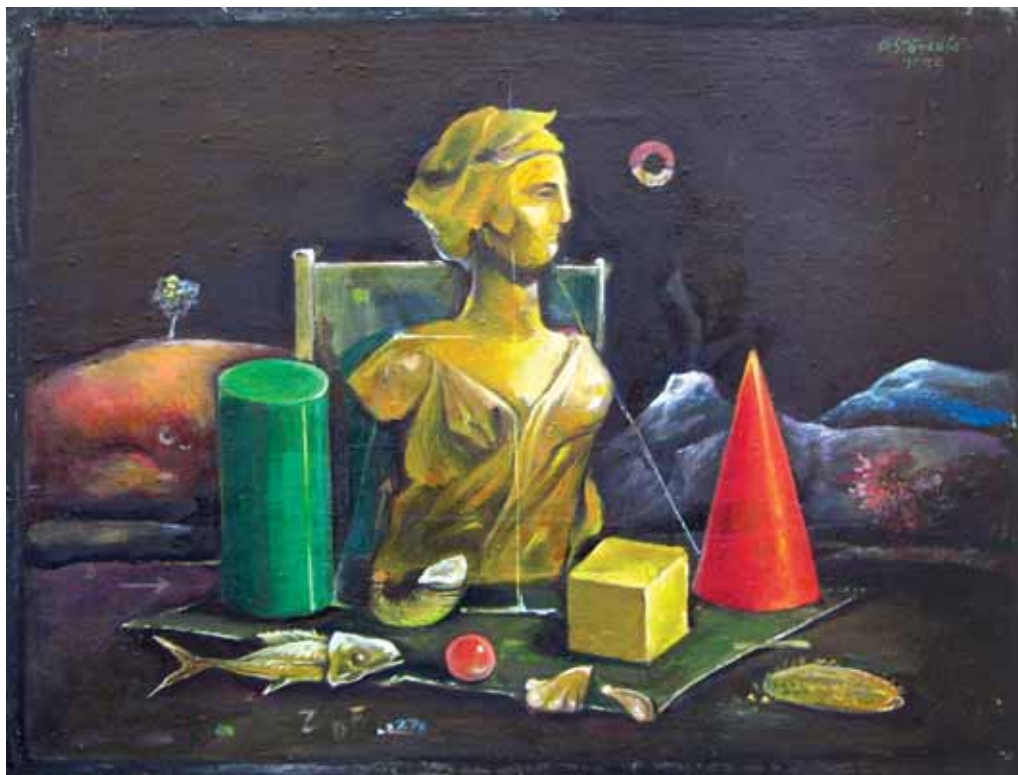
- Născut pe 29 aprilie 1952 în Giurgiu;
- **1978** Facultatea de Arte Plastice „Nicolae Grigorescu” - București, secția Pedagogie;
- Membru al U.A.P., filiala Slobozia, Ialomița.

### Expoziții personale:

- **1995** Centrul Cultural UNESCO „Ionel Perlea”, Slobozia.

### Expoziții de grup:

- **1979** Expoziție republicană, București;
- **1980-1989** Expoziții de grup, Slobozia;
- **2001-2006** Saloanele bianuale, Centrul Cultural „Ionel Perlea”, Slobozia;
- Participări la tabere: Amara 1980, Țândărei 1981, 1994.
- Lucrări în colecții din țară și străinătate: Italia, Franța, Canada.



„Apariția irealului, lumea supranaturală sunt elementele picturii lui Dan Stănease. Spațiile utopice, consubstanțiale cu visul sunt populate de personaje și de elemente imaginare, minuțios evocate, demonstrând cât de exigent este pictorul cu propria-i artă.”

Ana Amelia Dincă

*Bust în relație geometrică*  
41,5x55 cm, ulei pe carton, inv. 52 150

# Liviu SUHAR

- Născut pe 17 februarie 1943, la Iacobeni, Suceava;
- Studii: Institutul de Arte Plastice „Ion Andreescu”, Cluj, clasa profesorului Aurel Ciupe.

## *Expoziții personale:*

- 1971** Galeriile de Artă, Iași, Bârlad;
- 1973** Galeriile de Artă, Iași;
- 1974** Galeriile „Apollo”, București;
- 1975** Galeriile de Artă, Suceava;
- 1976** Galeria „Cupole”, Iași;
- 1978** Sala Eforie, București;
- 1979** Galeria „Cupole”, Iași;
- 1982** Galeriile de Artă ale Municipiului București, Galeria „Cupole”, Iași;
- 1983** Galeria „Cupole”, Iași;
- 1986** Sala „Coloane”, Iași;
- 1987** Galeria „Cupole”, Iași;
- 1988** Galeria „Cupole”, Iași, Clubul I.V.V., Iași, Galeria „Cupole”, Iași;

**1993** Galeria „Simeza”, București;

**2000** Galeria „Cupole”, Iași;

- Începând cu anul 1967 a participat la expoziții de grup anuale și bienale, saloane municipale și republicane.

## *Participări la expoziții în străinătate:*

- 1974** Muzeul de Artă Contemporană, Skopje, Berlin, Barcelona;
- 1975** Bagdad;
- 1977** Lisabona, Poitiers, Franța;
- 1978** Portugalia;
- 1979** Roma, Lublin;
- 1980** Liege;
- 1981** Bulgaria;
- 1984** Kosice;
- 1985** Stuttgart, Moscova;
- 1986** Londra;
- 1987** Grecia;
- 1989** Cagnes sur Mer, Franța;
- 1991** Japonia.



*Rod*  
73x85 cm, ulei pe pânză, inv. 47 596

„În general, păstrează o ancoră în realitate, dar totul este trecut printr-un filtru metafizic. Formele sunt clare, puternice, lipsite de detalii care anulează o percepere imediată, lăsând o fereastră deschisă spre atemporal și simbolic. Multe imagini trimit la lumea muzicii, care stăruie și când lipsesc trimiterile directe la morfologiile

muzicii. Transparențele manifestate în formele de lut se regăsesc cu aceeași tentă spre visare, în arhitecturile mediteraneene, epurate, cu umbre grele ce răspund ardenței solare.”

*Constantin Prut*



## Gheorghe ȘARU

- Născut în anul 1920 la Cheia, jud. Timiș
- 1944** Academia de Arte Frumoase din Iași;
- Membru al U.A.P.

### *Expoziții personale:*

**1956, 1960, 1970, 1973, 1977, 1981**

București;

**1959** Moscova;

- A participat la expoziții de grup anuale și bienale, saloane municipale și republicane.

### *Participări la expoziții în străinătate:*

**1954, 1956** Bienala de la Veneția;

**1956** Viena;

**1958** Moscova;

**1959** Belgrad, Budapesta, Riga;

**1960** Ankara, Atena, Istanbul, Helsinki;

**1961** Damasc, Alexandria (Egipt), Moscova, Geneva, New Delhi;

**1963, 1966** Berlin;

**1966** Memphis;

**1968** Praga, Paris, New Delhi;

**1969** Tel Aviv, Helsinki;

**1972** Palma de Majorca, Middelborough, Pekin, Tientzin, Galeshead;

**1973** San Sebastian, Logrono, Valladolid, Madrid, Washington, Akron, Saint-Paul, Chicago, Oshkoosh, Ulan Bator;

**1974** Quebec, Phenian, Tunis, Atena, Cairo;

**1975** Leverkusen, Stuttgart;

**1975** Szczecin (Polonia), Sofia, Stockholm;

**1979** Praga, Moscova, Beijing, Tsiensin;

**1980** Bratislava, Cairo, Bienala de la Alexandria (Egipt).

### *Premii:*

**1949** Premiul „Ion Andreescu” al Academiei Române;

**1964** Premiul pentru artă monumentală al U.A.P. România;

**1976** Medalia de aur a Expoziției de pictură, Sofia;

**1982** Premiul pentru cultură al U.A.P.;

**1985** Se stabilește la New York.

### *Lucrări de artă monumentală:*

**1949** „Spre abataje”, inspirată din viața minerilor din Baia Mare;

**1963** Compoziția centrală a pavimentului din Piața Unirii având ca subiect „Dragoș Vodă și zimbri”;;

- Lucrări în colecții de stat și particulare din țară și străinătate: Franța, Italia, U.R.S.S., Mexic, S.U.A., Germania, Danemarca, Japonia, Anglia, Suedia, Elveția, Olanda, Belgia, Portugalia, Brazilia, Canada;



**Structuri**  
51x67 cm, acuarelă, inv. 47 545

„Pictura lui Gheorghe Șaru se înfățișează ca un elogiu al rațiunii ce ordonează spațiul, organizând logic deopotrivă formele ce definesc lumea vizibilului și pe acelea de dincolo de vizibil. Vreau să spun că arta aceasta ce mlădiază geometriile și le investește cu o poezie calmă descoperă

esențele care generează contururile universului sensibil; ea tinde să coboare până la sursele raționale ale structurilor materiei.”

*Dan Grigorescu*



## Doru Vladimir ȘETRAN

- Născut la 23 martie 1935 în comuna Dăncuți.
- 1953-1959** Institutul de Arte Plastice „Nicolae Grigorescu”, București, avându-l ca profesor pe Ioan Marșic.

### *Expoziții personale:*

- 1965** Paris;
- 1983** București;
- Începând cu anul 1957 participă la expoziții de grup anuale și bienale, municipale și republicane, precum și la expoziții de design și artă decorativă.

### *Participări la expoziții în străinătate:*

- 1965** Bienala Internațională a Tineretului, Paris; Le Havre, Tokyo, Geneva;
- 1968** Bienala Internațională de Tineret, Bratislava, Helsinki și Orly (Paris);
- 1969** Tel Aviv, Torino, Haga, Titograd, Moscova, Varșovia, Riyeka;
- 1971** Edinburgh (Scoția);
- 1973** Belgrad, Praga, Karlovy-Vary;
- 1974** Berlin, Glasgow;
- 1986** Bienala de artă, Ankara;
- 1990** Eisenstadt (Austria);
- 1993** Belgrad (Iugoslavia);

- Din 1964 a obținut numeroase premii pentru pictură;

„Vladimir Șetran face parte dintre acei artiști care își elaborează pictura recurgând la mijloace care țin de plastica pură. Culoarea și forma, aflate într-o relație de determinare reciprocă, se croiesc în ansambluri în care abstracția pare la ea acasă.”

*Horea Avram*



*Uzina*  
200x200 cm, ulei pe pânză, inv. 47 833