

## Aspecte ale habitatului și economiei arhaice în Podișul înalt al Mehedințiului

Lucian ROBU\*

*This study come to reassess assumptions of Mehedinți plateau research, stated in the previous decades and brings up new information, resulting from field research conducted in recent years in the north part of Mehedinți county. Addressing the various aspects of archaic economy is all the more necessary, as the previous analyzes are scarce, leaving still a vast ethnological space to be explored. The habitat of the high plateau of Mehedinți is a highly complex topic but also attractive, remaning still a novelty in terms of ethnological information.*

**Keywords:** plateau, habitat, mountain farming, pomiculture

**Cuvinte cheie:** podiș, habitat, agricultura de munte, pomicultură

Platoul Mehedinți este o regiune geografică puternic individualizată, formată spre sfârșitul erei neozoice, prin prăbușirea unei părți din lanțul carpatic, odată cu ultimele etape ale orogenezei alpine. Deși structura sa geologică este specifică munților, cuprinzând pe teritoriul său restrâns toate unitățile structurale ale Carpaților Meridionali, înălțimile joase cu culmi netede, unde se regăsesc numeroase așezări umane, determină încadrarea acestuia în unitatea de podiș. (Fig. 1)

Caz unic în țara noastră, această îmbinare a caracteristicilor geografice de deal cu cele de munte cuprinde o mare diversitate de relief carstic, cu sisteme complexe de peșteri și chei, săpate de rețeaua de ape captate în subteran, câmpuri de lapiezuri - caracteristice pentru Munții Alpi - avene, cornete, precum și o mare biodiversitate, ajutată de climatul blând, cu influențe mediteraneene.

Suprafața și compoziția vegetației au suferit schimbări majore, datorită populației permanente încă din timpuri preistorice, pădurile defrișate fiind înlocuite cu pășuni și terenuri cultivate, astfel încât este greu de stabilit compoziția originală a covorului vegetal. Toate aceste elemente au contribuit la clasarea zonei drept arie protejată de interes național și înființarea Geoparcului Platoul Mehedinți, delimitat la vest de Valea Cernei și Depresiunea Orșovei, separat de Subcarpații Getici la nord-est prin Valea Motrului, la est de un aliniament de mici depresiuni, iar la sud, despărțit prin Defileul Dunării de Podișul Miroci din Serbia<sup>1</sup>. Un loc important în dispunerea satelor din regiunile carstice ale podișului îl are hidrografia. Astfel, aici, comunitățile omenești își găsesc identitatea acolo unde rețeaua hidrografică are funcționalitate permanentă. Cu toate acestea, forme de locuire permanentă se află și în zonele unde apa ridică probleme de alimentare, fapt ce dovedește că nu apa a constituit elementul hotărâtor, în răspândirea gospodăriilor pe calcare o influență deosebită având-o și condițiile social – istorice de populare a podișului, alături de marea putere de adaptare a populației la condițiile naturale ale carstului.

Privită din afară, zona are înfățișarea unui bloc masiv de munte fiind traversată de văi înguste și adânci. Spațiul dintre văile principale care străbat această zonă este format din suprafețe netede ca de câmpie, cu sol fertil fiind denumite polii (depresiuni carstice mai mari) care prelungesc luncile unor râuri dispunând de o fertilitate mai mare și care sunt folosite cu predilecție pentru fâneață sau culturi agricole.

Satele se desfășoară răsfirat pe culmi de deal, de-a lungul văilor principale și secundare ori pe versanții acestora și prezintă trăsături specifice comunităților umane coagulate pe înălțimi. Suprafețele netede dintre văi sunt împânzite de sate mici, cu gospodării risipite și care formează tipul predominant de așezare. Iată câteva exemple edificatoare: Godeanu, Busești, Proitești, Cracu Muntelui, Gărdăneasa, Ponoarele. Numeroase sate apar formate din mai multe grupuri de case bine individualizate, aflate la distanțe variabile, cuprinse între 2 și 6 kilometri, purtând denumiri topografice sau patronimice (în general numele acestor trupuri de sate era furnizat de neamul care se dezvoltase în acel areal) cum

\* muzeograf, Complexul Național Muzeal ASTRA; e-mail: lucian.robuc@muzeulastra.com

<sup>1</sup>Erdeli George, Iacob Gheorghe, *Considerații geografice asupra așezărilor omenești din Piemontul Strehaiia*, în *Analele Universității București*, XXVIII, 1979, p. 12.

ar fi Răiculești, Martinești, Pătășani, Popești<sup>2</sup>. (Fig. 2)

Așezările care ocupă versanții văilor au un grad pronunțat de răsfirare ca la Seliștea –Izverna, Drăghești, Cerna-Vârf. Întâlnim și sate sau porțiuni de sate înșirate de-a lungul văilor înguste, cu grad mai mare de adunare, impuse de cadrul natural care influențează delimitarea vetrei satului, ca la Podeni-Vale, Prejna sau Cloșani. Unele sate care astăzi prezintă o structură oarecum liniară, prezentau în trecut o formă risipită. În urma unor măsuri administrative asemenea sate s-au adunat și s-au dispus de-a lungul drumurilor, dezintegrând caracterul accentuat de izolare specifică locuirii secolelor anterioare<sup>3</sup>.

Din totalul așezărilor omenești ale Podișului Mehedinți circa 30% au vetrele de sate pe terenuri calcaroase sau parțial pe calcare; dintre satele ale căror gospodării (și conace) sunt dispuse pe suprafețe calcaroase sunt: Cerna-Vârf, Sfodea, Bunoaica, Jupânești, Ponoarele, Băluța, Brînzeni, Gărdăneasa, Răiculești, Motru Sec, iar cu vetre parțial pe calcare sunt: Obârșia Cloșani, Godeanu, Balta, Coada Cornetului, Gornovița, Cireșu, Baia de Aramă, Delureni, Orzești. Cauza principală a populării acestor terenuri calcaroase o reprezintă creșterea numărului populației din așezările omenești apropiate, care a generat un fenomen de „roire”, de stabilire a populației și pe aceste terenuri ce au putut oferi o sursă de existență. Creșterea numerică a populației, începe cu secolul al XVIII – lea și se continuă până la începutul secolului al XIX-lea, când apare și fenomenul invers, regresiv, de migrare a populației din aceste locuri spre zonele mai dezvoltate economic din apropiere.

În general, așezările din teritoriu sunt caracterizate prin sate mici, dispuse în zona de podiș, și sate mai mari, constituite de-a lungul văilor principale - cu locuințe construite din bârne de lemn și zidărie de piatră - o parte din ele formate înainte de secolul al XVII-lea, celelalte formate datorită populațiilor venite din zona Banatului și Transilvaniei în secolul al XVIII-lea. Pe parcursul secolelor XIX-XX, satele risipite pe dealuri coboară spre văi, în spații mai largi și pe versanți mai domoli, centralizându-se în jurul unor nuclee economice și administrative, dispuse pe vechile vetre istorice sau întemeind altele noi.

Formele de așezare rurală, de-a lungul istoriei sunt marcate de existența satelor libere și a celor aservite, predominând însă cele libere așa numitele sate moșnenești. Însăși memoria colectivității mai păstrează încă existența „curelelor” moșnenești, formă de organizare juridică și economică a trupului de moșie, reflectând însă și structura socială a acestor comunități.

Astfel, satele din zona Podișului Mehedinți se prezintă de-a lungul istoriei drept „sate de tip răsfirat și risipit, cu case de lemn sau din piatră gălbuie, înălțate uneori pe pivnițe, în care se intră pe porți înalte cioplite din lemn de stejar”<sup>4</sup>. Trebuie atrasă atenția asupra tendinței generale de fortificare a construcțiilor destinate locuirii din acest spațiu geografic, trăsătură generată de permanenta prezență a graniței de-a lungul Văii Cernei. Se poate observa construirea unei întregi rețele de construcții fortificate în teritoriu, prin frecvența zidăriei de piatră la „toate acele construcții cu rol utilitar, pivnițe și conace de plai, conacele de deal și toate locuințele și adăposturile întărite sau culele de toate felurile”<sup>5</sup>. În ceea ce privește locuințele confecționate din lemn, Ion Ionescu de la Brad menționează că în Mehedinți „casele de lemn se fac din bârne, în pădure, unde se cioplesc și se și încheie”<sup>6</sup>.

<sup>2</sup>Interviu realizat în iulie 2014 cu profesorul de limba română Dumitru Borloveanu, monograf al Comunei Ponoarele, 73 de ani. Situația acestor denumiri impuse de originea neamurilor prezintă multe similitudini cu denumirile crângurilor din Munții Apuseni, impuse în istoria locurilor ca patronime ale unor familii fondatoare. Procesul de geneză a satelor de munte mehedințene este caracterizat prin dezvoltarea acestora pe dealuri separate de văi cunoscute popular sub numele de „craci”, exemplul relevant fiind Cracu Muntelui, sat aparținător de comuna Ponoarele, care a dobândit această denumire din topo-geografia populară.

<sup>3</sup>Giurescu, Constantin C., *Material pentru Oltenia sub austrieci*, vol. II, București, 1960, pp. 324. Istoricul valorificării informațiile topografice și cartografice oferite de documentele austriece de secol XVIII. Aceste hărți indică amenajări ale unor cursuri de apă, instalații hidraulice suprafețe ocupate de culturi agricole. Terenurile ocupate de păduri apar destul de frecvent în marcajele cartografice. Acest fapt explică amploare campaniilor de realizarea a curăturilor în satele mehedințene, „extrăgându-se” astfel din pădure teren arabil.

<sup>4</sup>Vintilescu, Ion, *Podișul sau plaiul Mehedințiului*, în „Revista Geografică”, II, 1945, București, pp. 124-126.

<sup>5</sup>Petrescu, Paul; Ciobanu, Pavel, *Arta populară în județul Mehedinți*, album editat sub egida Comitetul Județean de Cultură și Educație Socialistă, Drobeta Turnu-Severin; 1982, pp. 23-25.

<sup>6</sup>*Ibidem*.

Ținând cont de principiile de fond organizatoric al „curelelor moșnenești” din teritoriu și de tendințele de regrupare ale așezărilor dispersate pe dealuri către noi nuclee, așezarea rurală a comunei Balta (satele Balta, Prejna, Costești, Gornovița) este dispusă de-a lungul unei văi, bine delimitate topografic, traseul drumului principal fiind dispus paralel firului de apă al satului. O excepție o reprezintă satul Sfodea, împărțit în două grupări de locuire: una dispusă de-a lungul văii și alta dispusă de-a lungul culmii dealului din apropiere<sup>7</sup>. O altă trăsătură caracteristică acestor sate este dezvoltarea unor „cuiburi” de gospodării - în fapt, construcțiile cele mai vechi ale satelor se află în aceste zone - dezvoltate pe versanții dealurilor/ înălțimilor care delimitează părțile satului.

În ceea ce privește așezările rurale din Podișul Mehedinți, considerând caracterul lor răsfirat și risipit, administrația habsburgică se afla în situația unei aparente depopulări a satului. Populația satelor locuia însă retrasă în păduri și pe vârfurile dealurilor. Această etapă (1718-1739) marchează un prim moment în istoria organizării așezărilor rurale din Mehedinți. Nu se poate determina reușita proiectului habsburgic de organizare a satelor în jurul unor vetre stabile, ținând cont că o mare parte din populație nu ia în seamă hotărârile acestei administrații, trăind în continuare retrasă în munți, în așezările de conace de deal și pe plaiuri. În anii de după cel de Al Doilea Război Mondial, administrația a reușit, însă, modernizarea unor drumuri importante și corectarea traseelor locale pe anumite zone.

### Considerații asupra tiparelor arhitectonice ale zonei

O întregă varietate de tipologii arhitecturale compun rețeaua de locuințe specifice zonei etno-geografice Podișul Mehedinți<sup>8</sup>:

- Casa joasă: Acest tip de locuire reprezintă locuința cea mai comună a zonei. Din această categorie fac parte toate locuințele cu un singur nivel de locuire, inclusiv cele care, datorită adaptării la teren, determină înălțarea soclului de piatră și adăpostesc pivnița. Au fost înregistrate trei subcategorii: casa joasă fără prispă; casa joasă cu prispă parțială; casa joasă cu prispă de-a lungul întregii fațade principale<sup>9</sup>.

- Casa înaltă: Acest tip de locuire este mai rară și mai târzie, din punct de vedere cronologic. Au fost înregistrate două subcategorii: casa înaltă cu prispă parțială; casa înaltă cu prispă de-a lungul întregii fațade.

- Conacul de plai reprezintă o veche tipologie de locuire, specifică așezărilor permanente, răsfirate, din zonele de deal. Ansamblul este format dintr-o gospodărie care formează o incintă din zidărie de piatră, cu locuință și adăpost pentru animale. Unele din aceste așezări de conace se transformă cu timpul în sate, în orice caz ele constituind un fel de dublet al gospodăriilor din sate, între cele două nivele de așezare fiind o permanentă pendulare.

O mare parte din locuințele și gospodăriile din satele Costești, Prejna și Cireșu se înscriu în această tipologie.

Tipologiile de locuire enumerate își pot îmbogăți volumetria prin prezența foișorului. În comuna Balta, elementul apare aproape în exclusivitate la casele înalte, cu două etaje. Tipic acestei zone trebuie considerată amplasarea coșului în planul fațadei principale a locuinței. Această caracteristică este determinată de poziția centrală a vetrei focului în planimetria locuinței.

La Jidoștița și la Șușița se evidențiază tipul de casă pe un singur nivel cu următoarele variante:

- casa cu cameră și tindă;
- casa cu două camere;
- casa cu două camere și tindă centrală.

<sup>7</sup>Tipologia localităților rurale este strâns legată de zona geografică în care se înscriu astfel ca în zona de munte-podiș satele au o structură răspândită și risipită, au în medie 350 de locuitori și se accede greu la ele în perioada de iarnă. Densitatea acestora în teritoriul de este de 7,5 localități/100 kmp, iar a populației de 31,26 locuitori/kmp. Datele de populație și indicatorii demografici, în special sporul negativ, semnaleză tendința de depopulare a satelor din aceasta zonă. La nivel de unitate administrativ-teritorială densitate mare de locuitori înregistrează comunele Corcova, Bala, Malovat, Brosteni, Șisești iar la polul opus se situează Balta, Obârșia Cloșani, Cireșu, Isverna și Podeni.

<sup>8</sup>Ionescu, Grigore, *Arhitectura pe teritoriul României de-a lungul veacurilor*, București, 1982, pp. 45-47; Idem, Ionescu *Arhitectura populară în România*, București, 1971, p. 67.

<sup>9</sup>Maier, Octavian, *Meșteșugul vărăritului în zona Porților de Fier, în Mehedinți – Istorie și cultură*, Drobeta Turnu Severin, 1982, pp. 4-6.

În toate cazurile casele prezintă prispă amplă pe fațadă (mai rar pe două laturi). Pereții au fost în cele mai multe cazuri realizați din lemn de stejar, iar învelitorile din șită de fag sau stejar.

La Balta, Costești, Cireșu, Negrușa, Ponoarele se remarcă casele pe două niveluri cu soclu înalt din piatră. De obicei, la primul nivel (bichelar) se află grajdul vitelor sau un soi de magazie/pivniță sau ambele. Împărțirea camerelor de la nivelul superior este asemănătoare cu cea de la casele pe un singur nivel. Prispa poate fi realizată pe una, două sau trei laturi. Ca o caracteristică originală este hornul zidit din piatră.

În comuna Bâlvănești, cu sate aflate în zona de contact între deal și munte se regăsesc ambele tipuri de casă. Acareturile sunt diverse ca formă și structură, de la fânarul simplu până la șuri trichelare.

Un caz mai special îl constituie comuna Balta unde sunt multe case de lemn pe două și chiar pe trei niveluri de dimensiuni impresionante (15m X 8m) de inspirație urbană, ridicate acum aproximativ 100 de ani. Influența arhitectonico-edilitară pentru astfel de edificii ample se explică prin preluarea modelului constructiv de la casele boierești, edificate de familiile înstărite din târgul Baia de Aramă.

Perpetuarea arhitecturii tradiționale s-a datorat unei oarecare izolări, a sărăcirii oamenilor și reîntoarcerii la viața tradițională după decăderea industriei și creșterea șomajului în principalele orașe de influență: Drobeta Turnu Severin și Baia de Aramă.

### **Tehnici constructive**

Principalele materiale de construcție folosite în comuna Balta sunt lemnul (închideri verticale cu bârne din gorun sau brad - sistem blockbau, cu prinderi „în coadă de rândunică” și „în căței”, șarpantă de lemn, învelitoare din șită) și piatra (zidărie din piatră, sub formă de blocuri neregulate și cu puțin mortar pe bază de lut, utilizată la soclurile caselor, la conacele de plai și la porți). La Prejna și Costești, piatra este un material foarte uzitat datorită topografiei înconjurătoare, apropiate reliefului montan.

Tendințele de etanșizare și igienizare a locuințelor cu sistem constructiv blockbau au existat și pe parcursul secolului al XIX-lea. Soluția utilizată în astfel de situații a fost tencuirea exterioară cu var hidrolic, armat cu nuiele și câlți. Zona Podișului Mehedinți a reprezentat, chiar și în secolul al XIX-lea, o zonă săracă a Țării Românești. Tehnicile constructive bazate pe prelucrarea lemnului necesită, însă, o permanentă întreținere, conservare și reabilitare<sup>10</sup>.

### **Alte construcții specifice locuirii rurale**

*Adăposturile de animale* reprezintă o adevărată tipologie constructivă, specifică locuirii din Podișul Mehedinți. Palanca, un adăpost pentru animale, anexat perimetrului unui conac de plai sau al unei locuințe, înfățișează o construcție acoperită în două pante (Fig. 9). Acest tip de adăpost preia denumirea de „conac de deal”, termen care poate crea confuzie cu tipologia de locuire cu incintă a conacului de plai.

Multitudinea conacelor accentuează caracterul de răsfirare și chiar de dispersare, unele dintre ele fiind părăsite, altele locuite temporar, iar unele locuite chiar permanent. Din cercetările derulate de noi în zona comunelor Ponoare, Balta, Cireșu, Podeni se detașează astăzi un fenomen de diminuare accelerată a folosirii acestor conace, în legătură directă cu îmbătrânirea populației și a părăsirii ocupațiilor legate de creșterea animalelor (în special diminuarea progresivă a păstoritului, altădată acesta fiind etalon pentru existența economică a comunităților). Referitor la arhitectura conacelor din județul Mehedinți (zona de podiș) aproape toate reproduc planul obișnuit al locuinței sătești, formată din camera cu vatră și odaia cu pridvor jos, pe soclu de piatră, evoluând pe suprafața fațadei, integral sau parțial, fiind și ocol de derulare a activităților economice. (Fig. 10)

Multe dintre conace reproduc forma locuințelor arhaice cu planimetrie dreptunghiulară și compartimentare bicelulară, cu spațiu adosat, de tipul casei cu șatră, aceasta fiind și locul unde erau adăpostite animalele dar servind și ca loc de adăpostire a instrumentarului gospodăresc (în acest sens se mai folosea și podul conacului, care era compartimentat - pe partea cu hodaia de animale se găsea

<sup>10</sup>Pănoiu, Andrei, *Arhitectură și sistematizare rurală în județul Mehedinți*, Muzeul Național de Istorie, București, 1983, pp. 45-50.

depozitat fânul, iar deasupra camerei cu sobă se depozitau legumele, cerealele și chiar obiecte de uz gospodăresc).

Conacul deține așadar rolul de factor economic de creștere al gospodăriei arhaice risipite, prin care se valorifică terenurile agricole /pășunile aflate la câțiva kilometri de sat, pe spațiile înalte de platou sau la lizierele de pădure. Cercetătoarea Lucia Apolzan cumula în anii '60, în investigațiile sale o serie de mărturii asupra specificului economic și de viață al acestor conace: „avem casă în sat, dar stă închisă. La sărbători mai coboară cei tineri, la biserică la nedeie (echivalentul termenului de *rugă* pentru zona Banatului). Conacul nu se închide niciodată că aici ne este averea. Avem pământ arător (arabil, n.a.) cu porumb, grâu, ovăz. Avem și fânațe, viței, vaci, 30 de oi și 4 tăurași contractați” (Florichescu Ilie, 50 de ani, Ilovița<sup>11</sup>); „partea multă ni-i aici, în sat avem numai locul cu casă și grajd. Am avut aici de la părinți un loc mai mic. În fiecare an am curățat din pădure. Am tăiat pădurea și cu nevasta am săpat cu săpăliga. Am plantat pomi. Avem fânațe. Am semănat secară și porumb. Ținem oile aici, 8 oi și 8 capre”<sup>12</sup>.

Conacele din Ilovița, Podeni, Cireșu, Izverna au fost întotdeauna orientate spre liziera pădurilor, acolo unde, conform mărturiilor din perioada postbelică și-au extins terenul cultivabil prin defrișări și prin curățuri<sup>13</sup>.

Conacele au menținut structura complexă a gospodăriilor tipice pentru satele cu case risipite, ca veche formă de populare a culmilor carpatice. Informațiile din teren sunt revelatoare și asupra complexității practicilor de agricultură arhaică, dar oferă date importante și asupra modului de organizare a muncii și instrumentarului agricol specific acestui areal etnografic: „stăteam iarna *acolo* cu vitele (la conac, n.a.) și făceam gunoi, împrăștiam pe pământul pe care-l cultivam, puneam zarzavaturi (făsuși, cartofi, varză). Dacă o fost pădure noi am curățat-o, erau rădăcini, nu puteai ara, săpam cu săpăliga, cu plugul aram numai în luncă. Stăteam la fânețe cu oile și vacile. Care aveau vaci cu lapte le aduceau acasă, ca să vândă laptele la piață la oraș. În sat stăteau cei tineri iar la conac stăteau cei bătrâni. Mai veneau și ei în sat Duminica, la biserică”<sup>14</sup>. În completarea datelor etnologice identificate acum mai bine de 40 de ani de autoare, precizăm faptul că în intervalul 2013- 2016, în urma cercetărilor de teren derulate în comunele Ponorele, Balta, Izverna, Ilovița, Cireșu am constat aceeași practică a locuirii conacelor de către bătrânii familiilor. La fel de important de precizat este faptul că în ultimele 5 decenii ale secolului al XX-lea, multe dintre conacele de plai au dispărut, fenomen care trebuie încadrat și înțeles în procesul general de recesiune a proprietății agricole concomitent cu scăderea demografică amplificată a satelor de munte, după debutul procesului de industrializare<sup>15</sup>.

O altă anexă gospodărească importantă a economiei acestor locuri a fost *pimnița* de livadă și de vie, dispărută de mai bine de 70 de ani din peisajul etnografic al zonei de Podiș înalt al Mehedințiului (Fig. 13). Era un tip de construcție-depozit monocelulară și bicelulară, amplasată pe suprafețele de vii și de livezi, pe care o dețineau mai toate gospodăriile din sat, până la cel de Al Doilea Război Mondial. Acest edificiu de plai îndeplinea mai multe funcții:

- Adăpost de primăvara până toamna, racordat la lucrările specifice pomiculturii și viticulturii;
- Spațiu lângă care se anexa o strungă corespunzătoare nevoii de îngrășământ natural pentru vie; era frecventă practica organizării de ciopoare de oi și de capre, prin asocierea mai multor proprietari de pimnițe aflate în relație de vecinătate, iar materialul biologic era utilizat la comun;
- Pimnița la vie sau la livadă era depozitarea butoaielor cu vin și țuică, la locul producerii lor, de

<sup>11</sup>Contractarea face referire la o practică specifică agriculturii colectiviste, reglementată de Hotărârea Consiliului de Miniștri nr. 511 din 1963, prin care se impunea crescătorilor de animale ca din producția individuală animalieră peste 80% să fie contractat de statul socialist, la prețuri minimale. Este vorba de o formulă de vânzare - cumpărare total descurajantă pentru mica gospodărie ce producea un surplus de animale destinat vânzării.

<sup>12</sup>Apolzan, Lucia, *Carpații – tezaur de istorie*, Editura Științifică și Enciclopedică, București, 1987, pp. 308-310. Informațiile referitoare la structura economică a gospodăriei din Nordul Mehedințiului au fost obținute de autoare în timpul investigațiilor de teren de la începutul anilor '70, din arealul Porțile de Fier – Podișul Mehedinți, cercetări derulate cu ocazia editării Atlasului Complex Porțile de Fier de către Academia Republicii Socialiste România, sub coordonarea lui Constantin Nicolăescu-Ploșor.

<sup>13</sup>Ionescu, Constantin, *Prin munții Mehedințiului*, Editura Scrisul Românesc, Craiova, 1978, p. 58.

<sup>14</sup>Ibidem, p. 311.

<sup>15</sup>Streza, Florin; Robu, Lucian, *Raport de cercetare în Caraș-Severin și Mehedinți*, în Arhiva Științifică a Muzeului ASTRA, Fond A III, nr dosar 7491/2013.

unde băutura se aducea treptat în sat, în funcție de nevoile familiilor. Oamenii și vitele coborau toamna în sat, în pimniță rămânând doar alcoolul produs.

În urma cercetărilor de teren efectuate de specialiști în anii '70 în satele de podiș, structura și utilitatea pimniței erau încă bine fixate în memoria celor în vârstă: „spuneau bătrânii că pimnița era făcută din lemn, în chei la capete; ușa era din blană groasă făcută cu barda. La pimniță nu era vatră. Acolo țineau butoaiele cu vin să nu le mai coboare în sat. La pimniță stăteau cât munceau la vie, până făceau vinul bătrânii stăteau acolo”<sup>16</sup>. De remarcat este faptul că după cel de Al Doilea Război Mondial, odată cu intervenția unor mutații economice majore asupra gospodăriei mehedintene, pimnița a fost transferată în sat, fiind adaptată altor funcții: deasupra ei s-a construit pătulul de porumb, fie a devenit grajd de animale, fie o simplă cămară de alimente.

În investigațiile de teren din anul 2016 am identificat una dintre ultimele astfel de pimnițe de vie și livadă, în comuna Ponoarele. Succintele informații oferite de proprietar au conformat realitățile descrise mai sus. Pimnița de fag a fost demontată de tatăl acestuia, a fost reconstruită în perimetrul gospodăriei, pe 2 nivele astăzi având doar rolul cămară de alimente, însă păstrându-și specificitatea constructivă<sup>17</sup>.

### **Aspecte etnologice ale ocupațiilor arhaice din Podișul Mehedinți.**

#### **Agricultura și procesele arhaice de eficientizare a culturilor**

În pofida unor condiții mai puțin prielnice, agricultura s-a practicat în toate localitățile din zonă, dezvoltându-se în strânsă legătură cu creșterea animalelor care a cunoscut o pondere mai ridicată în economia gospodăriei sătești.

Observațiile realizate de Ion Ionescu de la Brad asupra terenurilor agricole din Mehedinți în a doua jumătate a secolului al XIX-lea sunt perene și azi, surprinzând dificultatea obținerii unei productivități cerealiere pe un sol muntos, sărac în mineralele necesare dezvoltării plantelor. Substratul suprafețelor de cultură este reprezentat de calcare în zona de tranzit podiș-munte, pe văi, corneturi și doline și pe terasele de pe coama dealurilor reduse ca suprafață cultivabilă<sup>18</sup>. Dosurile dealurilor erau reci (supuse unor schimbări climaterice frecvente și traversate de intensități ale vânturilor), toate acestea determinând ca acele suprafețe de deal să fie puțin propice culturilor. Doar fețele de dealuri, anumite terase cu expunere solară și fără eroziunea avansată a solului reprezentau și încă reprezintă spațiile pozitive pentru cultura porumbului în special. (Fig. 3 - 6)

În general, terenurile agricole ocupă suprafețe mici, răspândite în întregul hotar, printre fânețe, izlazuri și chiar păduri. Ele au fost obținute prin defrișări și desțeleniri care, mai ales în așezările din nord, se înregistrează ca un proces continuu până în deceniul al patrulea al secolului trecut. Curăturile, cum se numesc local aceste terenuri, se obțineau în mai multe feluri, în funcție de natura terenului, de inventarul tehnic și de forța de munca existentă: prin ardere, prin tăiere sau prin uscare treptată a arborilor.

Arderea pădurii se practica frecvent. Numeroase toponime ca *Arsura*, *Jariștea*, *Pogârâta*, *Pogara* etc. confirmă cele de mai sus. Mai mult, o anumită categorie de teren, aflată pe suprafețe mai ridicate și înșorite și folosită mai ales ca loc de arătură, este numită *pogară*, însemnând un loc obținut prin ardere. Distrugerea copacilor prin uscare precede doborârea lor (operație numită local *seciuală*, termen cunoscut și în alte zone din țară, ca de exemplu în Platforma Luncanilor<sup>19</sup>). Uscarea se realiza prin „gulerat” care consta din desprinderea scoarței pe o anumită porțiune împrejurul tulpinii, prin distrugerea scoarței, prin lovirea cu muchia toporului ori prin „dărâmarea pădurii”. Aceasta din urmă era o tehnică intens practică.

<sup>16</sup> *Atlasul Etnografic Complex Porțile de Fier*, coordonator Constantin Nicolăescu-Plopșor, Editura Academiei RSR, București, 1972, p. 34.

<sup>17</sup> Interviu realizat în august 2016, comuna Ponoarele, județul Mehedinți, informatori Enescu Chițu, 61 de ani, agricultor, Enescu Nicolae, 72 de ani, agricultor.

<sup>18</sup> Borloveanu, Dumitru; Boteanu, Cornel, *Ponoarele*, Editura MJM Craiova, 2016, pp. 127- 128, passim.

<sup>19</sup> Apolzan, Lucia, *Platforma Luncanilor. Aspecte ale vechimii și continuității așezărilor*, în „Sargeția”, XIII (1977), Deva, p. 502.

Inventarul și tehnicile agricole tradiționale prezintă în general caracteristici specifice zonelor înalte. Săpatul necesită unelte diferite, potrivit lucrărilor ce se impun a fi executate și caracteristicilor terenurilor. Pentru deșteleniri, dar și pentru scosul pietrelor mari de pe ogoare, se folosesc „ciocane” de fier cu două tăişuri; terenurile pietroase se lucrează cu „săpoaia”<sup>20</sup> prevăzută cu o lamă de fier îngustă și lungă, utilizată și la gropile pentru viță de vie și pentru pomi. Sapa, folosită mai ales la prășit ori la executarea unor lucrări în grădină, în vie etc. are mijlocul fierului ușor alungit și aripile mici; ea este adaptată pentru soluri pietroase și este totodată funcțională în condițiile în care distanța dintre rândurile de porumb este mai mică. Se folosește și cazmaua, în special la executarea șanțurilor.

Terenurile cultivabile situate pe locuri accidentate sunt adesea lucrate numai cu sapa. Ion Ionescu de la Brad relatează că la Mărășești, sat format în vremea respectivă (la sfârșitul secolului al XIX-lea) din 86 de familii, erau doar șase pluguri, deoarece „pământul și hrana este mai tot pe dealuri și râpi, pe care nu-l pot lucra decât cu sapa”<sup>21</sup>. Săpatul era preferat uneori aratului pe terenurile cu pante repezi și pentru că brazdele mai mărunte, obținute cu sapa, erau mai puțin expuse acțiunii distrugătoare a ploilor.

Pentru arat s-a folosit plugul cu brăzdar asimetric și cu cormană fixă, cu coarnele și grindeul de lemn, iar brăzdarul de fier. Treptat, acesta a fost înlocuit cu unele exemplare din fier. Pe terenurile înclinate se executa arătura într-o brazda, pornindu-se de la baza pantei și mergând în curmeziș, răsturnând brazda la vale, iar pe locurile mai drepte sau cu pantă domoală se alternează periodic arătura de la margine cu arătura de la mijloc, urmărindu-se atât aerisirea, cât și nivelarea solului.

Pământul se netezea cu grapa de măracini, formată în partea din față dintr-un grindei puternic, prevăzută cu colți, precum și din 2—3 fuștei de lemn pe care se împletesc spinii.

În vederea cultivării, terenurile erau îngrășate cu gunoi de grajd aplicat primăvara și toamna, sau prin târlirea cu animalele. Mai rar se pregătește locul printr-o arătură preliminară celei pentru semănat, deoarece, în condițiile unor locuri mai înclinate și cu un strat subțire de pământ fertil, arăturile succesive pot duce la o grabnică degradare a solului. Se va întâlni, deci, mai rar așa-numitul ogor negru, generalizat astăzi în zonele limitrofe joase.

Semănatul era realizat în întregime manual. Poate fi executat pe locul arat sau pe locul nearat, pe brazdă, după care se grăpează. Terenurile cu pante repezi, unde nu se poate acționa cu grapa, pot fi netezite și cu sapa<sup>22</sup>.

Locurile cultivabile ocupă și azi suprafețe reduse și sunt răspândite în întreg hotarul, în vatra satului, în țarină, în pădure, iar în satele din nord și de la munteau fost create ogoare, livezi și pășuni artificiale în ochiurile pădurilor seculare. Majoritatea locurilor de cultură sunt însă în țarină, cum este numit terenul din imediata vecinătate a vetrei satului, unde printre ogoare se întâlnesc și livezi, fânețe și chiar petice de pădure<sup>23</sup>.

Într-o perioadă anterioară secolului al XX-lea, țarina<sup>24</sup> era delimitată de restul hotarului printr-un gard amenajat și întreținut de întreaga colectivitate. Gardul era destinat să împiedice accesul animalelor pe terenurile cultivate înainte de strângerea recoltei, perioadă după care acestea erau pășunate în devălmășie. Terenurile sunt în general puțin roditoare și în aceste condiții există o continuă preocupare pentru menținerea fertilității. O practică des întâlnită pretutindeni, dar mai frecvent în satele din nord-vestul zonei constă în lăsarea terenurilor un anumit timp în pârloagă, după care începe un nou ciclu de semănat. În acest răstimp, terenurile nu sunt părăsite, ci dimpotrivă, exploatate în favoarea păstoritului<sup>25</sup>.

<sup>20</sup>Bratiloveanu-Popilian, Marcela, *Agricultura tradițională în Podișul Mehedinților*, în „Arhivele Olteniei” (serie nouă), nr. 5, 1986, p. 297; vezi și aedem, *Locuința tradițională din Podișul Mehedinților*, în „Studii și cercetări de Istoria Artei”, Seria Plastică, nr. 22, 1975, pp. 6-8.

<sup>21</sup>*Ibidem*, p. 298

<sup>22</sup>*Ibidem*.

<sup>23</sup>Chipurici, Nicolae, *Un secol din viața satelor mehedințene*, Editura Științifică și Enciclopedică, București, 1981, pp. 56-70; vezi și Conea, Ion, *Plaiul și muntele în istoria Olteniei*, Craiova, (f.ed.), 1945, pp. 67-80.

<sup>24</sup>Termenul de țarină individualizează conceptul de pământ roditor/ teren arabil situat la distanțe variabile de vatra satului.

<sup>25</sup>Popilian-Bratiloveanu, Marcela, *Contribuții la istoricul așezărilor din Podișul Mehedinților*, în „Arhivele Olteniei”, serie nouă, nr. 3, 1984, p. 9.

Fertilizarea solului se realizează și prin gunoiera (târlirea) cu animalele, precum și prin împrăștierea gunoiului de grajd. Pe terenurile în pantă, gunoiul era cărat cu coșuri de nuiele sau cu desagii transporta și de măgari. Pe terenurile aflate în aria gospodăriei, muntenii Mehedințului practică și azi târlirea. În special după prima zăpadă, pe deasupra acesteia se împrăștie fânul iar oile și caprele îl rumegă și îngrășă solul, fiind ulterior repetată procedura.

Pentru o imagine cât mai edificatoare asupra categoriilor de teren agricol din comunele Podișului Mehedinți, de-a lungul secolului al XX-lea, anexăm tabelul de mai jos:

COMUNA	RELIEF	CEREALE	LEGUMICULTURĂ	PLANTE TEHNICE	PĂȘUNI	FÂNEȚE	VIE	POMI FRUCTIFERI
BALA	parțial munte	scăzut	mediu	mediu	mediu	ridicat	scăzut	mediu
BALTA	munte	scăzut	mediu	scăzut	ridicat	ridicat	scăzut	mediu
BÂLVĂNEȘTI	parțial munte	scăzut	mediu	scăzut	mediu	mediu	mediu	mediu
BROSTENI	deal	mediu	mediu	mediu	mediu	mediu	ridicat	ridicat
CĂZĂNEȘTI	deal	mediu	mediu	mediu	mediu	mediu	ridicat	ridicat
CIREȘU	parțial munte	scăzut	scăzut	scăzut	mediu	mediu	scăzut	mediu
CORCOVA	deal	mediu	mediu	mediu	mediu	mediu	mediu	mediu
FLOREȘTI	deal	mediu	mediu	mediu	mediu	mediu	ridicat	ridicat
GODEANU	parțial munte	scăzut	mediu	scăzut	mediu	mediu	scăzut	mediu
ILOVĂȚ	deal	scăzut	mediu	mediu	mediu	mediu	mediu	mediu
ILOVIȚA	munte	scăzut	mediu	scăzut	scăzut	scăzut	mediu	mediu
IZVORU BÂRZII	deal	mediu	mediu	mediu	mediu	mediu	mediu	scăzut
MALOVĂȚ	deal	scăzut	mediu	mediu	mediu	mediu	mediu	ridicat
OBÂRȘIA CLOȘANI	munte	scăzut	scăzut	scăzut	mediu	mediu	scăzut	scăzut
PONOARELE	munte	scăzut	scăzut	scăzut	mediu	mediu	scăzut	scăzut
ȘIȘESTI	deal	scăzut	mediu	mediu	mediu	scăzut	ridicat	ridicat
ȘOVARNA	deal	scăzut	mediu	scăzut	mediu	mediu	scăzut	mediu
IZVERNA	munte	scăzut	scăzut	scăzut	mediu	mediu	scăzut	scăzut
PODENI	munte	scăzut	scăzut	scăzut	mediu	scăzut	scăzut	scăzut

Tabelul 1. Profilul creșterii animalelor pentru comunitățile din podișul Mehedinți în secolul al XX-lea (sursa: Direcția Agricolă și de Dezvoltarea Rurală Mehedinți)

### Creșterea animalelor

Studierea fenomenului ocupațional în zona etnografică Plaiul Cloșanilor relevă legătura indisolubilă dintre agricultură și păstorit, lupta permanentă pentru valorificarea cât mai eficientă a tuturor posibilităților oferite de mediul înconjurător, într-un anumit cadru istoric și social-economic.

Creșterea animalelor deține o pondere ridicată în economia gospodăriei sătești din zonă. Animalele asigură necesarul de produse lactate, carne și piei, servesc la efectuarea diferitelor munci agricole și de transport, ajută la menținerea fertilității solului prin gunoiera terenurilor agricole. Oferă, totodată, un excedent de produse destinate în special vânzării.

Baza economică pentru creșterea animalelor este asigurată de întinsul spațiu pastoral, de fânețe, pășuni, chiar și de păduri, a căror frunză poate servi ca hrană pentru animale. (Fig. 11-12).

Varietatea condițiilor, capacitatea permanentă de adaptare a omului prin folosirea cât mai eficientă a posibilităților existente au dus la cristalizarea și dezvoltarea unor forme diverse de păstorit, care prezintă însă trăsături esențiale grefate pe specificul economiei arhaice.

Caracteristic pentru zonă este vărutul în turme colective. În satele așezate sub cununa munților sau în apropierea întinderilor mari de pădure s-a practicat și sistemul arhaic de creștere liberă a animalelor în anumite perioade ale anului.

Începând cu primele decenii ale secolului al XIX-lea, o dată cu organizarea primelor recensăminte, se acordă atenție și înregistrării animalelor. Potrivit datelor statistice din 1832, în satele din zona se înregistrau următoarele efective de animale: cai (1.897), cornute mari (4.473), oi (14.195), capre (5.940), porci (3.488). În 1838, numărul animalelor este mai mare: cai (2.062), catări și măgari (23), cornute mari (6.855), oi (31.845), capre (12.025) și porci (6.599). Cele mai multe animale s-au înregistrat la acea dată la Cireșu, Cloșani, Gornenți, Isverna, Orzești, Podeni și Seliștea-Isverna, așezări cu hotar întins și cu pășuni bogate, unde și în prezent animalele dețin o pondere ridicată. Se creșteau mai ales oi și capre, pentru produsele oferite (lapte, piei și carne), dar și pentru gunoiera terenurilor cultivabile<sup>26</sup>.

Creșterea animalelor prezintă în Podișul Mehedințiului trăsături proprii păstoritului agricol local, pendulator și transhumant. Din analiza structuri așezărilor se observă căcele mai mari posibilități pentru desfășurarea acestei îndeletniciri sunt oferite de satele de sub munte, deținătoare ale unor întinse fânețe și pășuni alpine, unde se întâlnesc forme complexe de păstorit.

În Podișul Mehedințiului, ca și în restul țării, cea mai mare răspândire o cunoaște păstoritul numit agricol local sau local desfășurat în hotarul agricol al așezării respective. Acest tip de păstorit se practică în așezările din centrul și sudul zonei, unde creșterea animalelor este complementară cultivării terenurilor. Cornutele mari sunt pășunate tot timpul anului de către fiecare familie în parte, iar cornutele mici sunt vărate în turme colective, la stână<sup>27</sup>. Stânele sunt mutătoare și se organizează în apropierea satului, pe izlaz, iar după recoltat, în țarină, pe miriști, porumbiști, fânețe. Vara și toamna, animalele sunt pășunate individual sau adunate în grupuri mici, pe terenurile disponibile din jurul satului ori la conace<sup>28</sup>.

Laptele poate fi preparat în sat, ca la Șiroca, Sfodea, Godeanu, Marga, Balta, Cerna-Vîrf și Nadanova, dar și la stână, ca la Bunoaica, Cireșu, Negrușa, Mălarișca, Gornovița, Ilovița, Bahna, Moisești, Ponoare. Stâna este formată de obicei din 200—300 de oi și capre. Creșterea caprelor este mult mai eficientă în istoria economică a locurilor prezentate, dacă avem în vedere specificul pajiștilor și fânațelor dar și dificultățile reliefului fracturat de formațiunile carstice și de stâncile calcaroase. (Fig. 8).

Dintre baci (proprietarii oilor), se alege baciul mare, de obicei săteanul cu cel mai mare număr de oi, care dirijează și supraveghează activitatea la stână. Pășunatul și păzitul oilor sunt asigurate prin rotație de către baci, deveniți temporar ciobani în funcție de numărul animalelor avute la stână; în acest interval, ei se îngrijesc și de gunoitul propriilor terenuri. Dacă baciul nu deține terenuri ce urmează a fi gunoite, poate vinde acest drept celorlalți proprietari, plata făcându-se mai ales în bani și fiind percepută pentru fiecare noapte în parte. Poate fi angajat însă și un cioban permanent, numit „cioban de tot”, plătit cu bani sau cu produse ale stânei și având, de asemenea, dreptul la gunoitul terenurilor proprii.

Bacii asigură mâncarea ciobanilor și participă alături de aceștia la muls, în ziua în care au rând la lapte. Stânele de acest fel sunt formate doar din țarcuri, în care se adună animalele înainte și după muls, precum și în timpul nopții. Oborul mare este numit pretutindeni strungă, iar cel mic mânătoare, seci sau căpută. Acestea sunt construite din stobori (pari bătuți în pământ și legați cu nuiele), din lănteți fixați prin prăjini orizontale ori din măracini. Cele două compartimente sunt despărțite printr-un gard mobil, prevăzut cu uși pentru muls. Deasupra se află poiata, un acoperiș într-o apă, improvizat din ferigă și mai recent din scânduri sau plăci de azbest. Cele două compartimente pot avea o formă patrulateră, ca la Nadanova, Șiroca, Sfodea, dar și circulară, ca la Cireșu, Ilovița Moisești. Alături de strungă este improvizată o vatră, adesea neacoperită, la care se încălzește mâncarea pentru ciobani și se încheagă laptele.

Când laptele se prepară la stână, complexul pastoral este prevăzut și cu „băcie”, construcție separată, cu vatră. Cea mai simplă construcție, numită local „palancă”, este formată dintr-un acoperiș într-o apă, din ferigă, ridicat pe patru furci (Rudina și Cireșu). „Băcia” poate fi și o construcție ușoară, cu pereții din scânduri și cu acoperișul în două sau în patru ape, prevăzută cu vatră la mijloc.

<sup>26</sup>Chipurici, Nicolae, *op. cit.*, p. 40.

<sup>27</sup>*Ibidem*, p. 67.

<sup>28</sup>Vuia, Romulus, *Studii de etnografie și folclor*, vol. II, Editura Minerva, București, 1980, p. 217.

În zona păstoritului pendulator, creșterea animalelor cunoaște o practică mai intensă și este precumpănitoare agriculturii. În condițiile geo-climatice existente la nivelul podișului menționat, un număr mai mare al efectivelor de ovine, bovine și caprine era foarte important pentru rentabilizarea procesului de cultură cerealică dar și legumicolă. Gunoirea terenurilor de cultură agricolă dar și a fânețelor era precumpănitoare pentru asigurarea producției necesare circuitului economic al gospodăriei montane mehedintene. Practica pastorală impunea vâratul pe pășunea alpină. Primăvara devreme, după topirea zăpezilor, pășunatul se desfășoară pe terenurile mai joase, adăpostite de vânturile puternice și care beneficiază de vegetație timpurie. Apoi se urcă turmele la conace pe platoul înalt, pășunatul organizându-se până la Sfântul Gheorghe în devălmășie, pe fânețe și pășunile din apropierea satelor.

Sfârșitul verii marchează încheierea etapei de pășunat la munte. Când turmele vin în sat, zona de pășunat este reprezentată de livezi, acestea dublând-și rolul și devenind spații de fâneță și nutreț. Toamna, după recoltatul porumbului, pe miriști intervine pășunatul de țarină. Observațiile pe care le am acumulat din cercetările de teren derulate în comunele Ponoarele și Balta, în intervalul 2013- 2016 evidențiază reminiscențe ale pășunatului în devălmășie. Câteva familii vecine, cu efective de ovine și caprine, variind între 6 și 30 de capete formează 1 sau 2 ciopoare care pășunează prin țarinile puse la comun, după recolta de toamnă și prin fânețele de unde s-au adunat deja nutrețurile<sup>29</sup>.

În satele de sub munte pășunau vara și animalele mari: boii, caii și uneori chiar vacile cu viței. Vacile crescute mai mult pentru carne, erau mutate toată vara, până toamna târziu la conace, acestea nefiind mulse pe toată perioada pășunatului în pajiștile de lângă adăposturile menționate.

LOCALITATE	VITE MARI	PORCINE	OVINE	PĂSĂRI
BAIA DE ARAMĂ	mediu	scăzut	ridicat	mediu
BALA	mediu	mediu	mediu	mediu
BALTA	ridicat	ridicat	ridicat	mediu
BÂLVĂNEȘTI	mediu	mediu	mediu	mediu
BROȘTENI	mediu	mediu	scăzut	mediu
CĂZĂNEȘTI	mediu	scăzut	scăzut	mediu
CIREȘU	mediu	scăzut	ridicat	mediu
CORCOVA	mediu	mediu	scăzut	mediu
FLOREȘTI	mediu	mediu	scăzut	mediu
GODEANU	mediu	mediu	ridicat	mediu
HUSNICIOARA	mediu	mediu	mediu	mediu
ILOVĂȚ	mediu	mediu	ridicat	mediu
ILOVIȚA	scăzut	scăzut	mediu	scăzut
IZVORU BÂRZII	mediu	scăzut	scăzut	mediu
MALOVĂȚ	mediu	scăzut	scăzut	mediu
OBÂRȘIA CLOȘANI	mediu	scăzut	ridicat	mediu
PONOARELE	mediu	mediu	mediu	mediu
ȘIȘEȘTI	mediu	scăzut	scăzut	scăzut
ȘOVARNA	mediu	mediu	mediu	mediu
IZVERNA	mediu	mediu	ridicat	mediu
PODENI	mediu	mediu	ridicat	mediu

Tabelul 2. Profilul creșterii animalelor pentru comunitățile din podișul Mehedinți în secolul al XX-lea (sursa: Direcția Agricolă și de Dezvoltarea Rurală Mehedinți)

<sup>29</sup>Robu, Lucian, *Raport de cercetare a habitatului din comuna Ponoarele, județul Mehedinți* (nepublicat, dactiloscrit).

### **Pomicultura. Forme specifice de manifestare**

Cele două ramuri productive beneficiază de o tradiție seculară, aici pomii fructiferi găsind condiții prielnice de dezvoltare. Hărțile austrice de secol XVIII oferă informații prețioase cu privire la extinderea livezilor pomicole în localități precum Bala, Bâlvânești, Gornovița, Rudina, unde, peste secole s-a creat o adevărată tradiție a producerii alcoolului, acesta constituind o sursă suplimentată de completare a veniturilor dar și o monedă schimb în natură, astfel muntenii mehedințeni obținând cereale pe „țuica” atât de solicitată la târgurile rurale<sup>30</sup>. Ion Ionescu de la Brad observa prezența livezilor în jurul gospodăriilor, pe văile domoale, cu expunere solară și chiar în apropierea conacelor. De remarcat este faptul că printre plantațiile tinere de pruni se cultiva porumb, valorificându-se astfel, în mai multe direcții, fertilitatea solului de livadă. Observațiile de teren contemporane scot în evidență faptul că productivitatea unei livezi nu era prea îndelungată, astfel că, odată cu sfârșitul rodirii, livezile erau transformate în locuri de fâneață<sup>31</sup>.

În ceea ce privește soiurile de cultură pomicolă din zona Podișului Mehedinți amintim aici câteva familii de pruni locali: roșii, vineții, pepenioare, ciorane, boboloane, la care se adaugă soiurile altoite de import care au pătruns în ultimele decenii.

Din perspectiva terenurilor de cultivare a prunilor informațiile oferite de localnici scot în evidență faptul că, fiecare parcelă de teren din apropierea gospodăriei (cu poziție favorabilă și cu expunere solară) era folosită pentru cultivarea prunilor și a merilor. De asemenea, pe dealurile mai puțin roditoare se plantau pomi. Într-o statistică realizată în anul 1838 se menționează un număr de 113.162 de pruni și 3.518 alți pomi fructiferi în toată zona Podișului Mehedinți<sup>32</sup>. Pe lângă pruni, un loc important în producția de fructe îl ocupă cireșii, care se dezvoltă bine în aceste zone deluroase. Aceștia cresc în bătaia vântului, pe terenul deficitar în minerale, specific podișului. Câteva dintre satele renumite pentru producția de cireșe sunt: Băluța, Ponoarele, Cracu Muntelui, Bârâiac. Producția de fructe era transformată în rachiu, vândut ulterior la Baia de Aramă sau schimbat pe cereale. De asemenea din cireșe se preparau produse culinare (gemuri și compoturi) de către gospodinele din această zonă. Fructele de pădure, în special coarnele erau culese devenind materie primă pentru un alt produs specific locului, țuica de coarne, pentru care cei de la munte erau renumiți.

În anii '50 ai secolului al XX-lea autoritățile comuniste au demarat un program de altoire a prunilor și a cireșilor care să găsească din abundență, în scopul eficientizării producției pomicole.

### **Concluzii**

Studiul nostru a reușit să pună în evidență câteva date esențiale legate de amprenta specifică economiei arhaice a zonei de podiș a Mehedințului. Satele de aici mai păstrează și astăzi cutume și practici agricole-edilitare care nu anulează legătura cu moștenirea etnologică lăsată de cei bătrâni. Și azi, practicile agricole mai amintesc de metodele vechi de fertilizare a terenului, chiar dacă tehnologia agricolă este invazivă și în zonele montane cvasi-izolate. Creșterea animalelor perpetuează forma păstoritului pendulator și a păstoritului agricol local, definindu-se prin forme asociative ale crescătorilor locali. Arhitectura, la rândul ei, recunoaște noile materiale constructive (țigla, BCA, tablă) însă planimetria caselor nu iese din tiparul arhitectonic arhaic. Mai multe decât atât, multe din casele gospodăriilor mehedințene folosesc ca material constructiv de bază – piatra de calcar, aceasta fiind una dintre resursele care definesc zona dar și o dovadă a perpetuării unor tradiții constructive de secole.

<sup>30</sup>Vasile Novac, *Câteva documente privind pomicultura și viticultura din Gorj și Mehedinți în veacurile al XVIII-lea și al XIX-lea*, în „Museum”, Golești (Argeș), 1974, pp. 203-247.

<sup>31</sup>Informații obținute în campania de teren, iulie 2014.

<sup>32</sup>Vasile Novac, *op. cit.*, p. 256.

## BIBLIOGRAFIE

- Atlasul Etnografic Complex Porțile de Fier*, coordonator Constantin Nicolăescu-Ploșor, Editura Academiei RSR, București, 1972.
- Apolzan, Lucia, *Platforma Luncanilor. Aspecte ale vechimii și continuității așezărilor*, în „Sargeția”, XIII, 1977.
- Borloveanu, Dumitru; Boteanu, Cornel, *Ponoarele*, Editura MJM Craiova, 2016.
- Chipurici, Nicolae, *Un secol din viața satelor mehedințene*, Editura Științifică și Enciclopedică, București, 1981.
- Conea, Ion, *Plaiul și muntele în istoria Olteniei*, Craiova, (f. ed.) 1945, pp. 67-80.
- Erdeli, George; Iacob, Gheorghe, *Considerații geografice asupra așezărilor omenști din Piemontul Strehaia*, *Analele Universității București*, XXVIII, 1979.
- Giurescu, Constantin C., *Material pentru Oltenia sub austrieci*, vol. II, București, 1960.
- Ionescu, Constantin, *Prin munții Mehedințului*, Editura Scrisul Românesc, Craiova, 1978.
- Ionescu, Grigore, *Arhitectura populară în România*, București, 1971.
- Idem, *Arhitectura pe teritoriul României de-a lungul veacurilor*, București, 1982.
- \*\*\**Localitățile județului Mehedinți*, Drobeta Turnu Severin, 1985.
- Maier, Octavian, *Meșteșugul vărăritului în zona Porților de Fier*, în *Mehedinți – Istorie și cultură*, (f. ed.), Drobeta Turnu Severin, 1982.
- Novac, Vasile, *Câteva documente privind pomicultura și viticultura din Gorj și Mehedinți în veacurile al XVIII-lea și al XIX-lea*, în „Museum”, Golești (Argeș), 1974.
- Pănoiu, Andrei, *Arhitectură și sistematizare rurală în județul Mehedinți*, Muzeul Național de Istorie, București, 1983.
- Petrescu, Paul; Ciobanu, Pavel *Arta populară în județul Mehedinți*, album editat sub egida Comitetul Județean de Cultură și Educație Socialistă, Drobeta Turnu-Severin, 1982.
- Popilean-Bratiloveanu, Marcela, *Locuința tradițională din Podișul Mehedinților*, în „Studii și cercetări de Istoria Artei”, seria Plastică, nr.22, 1975.
- Eadem, *Contribuții la istoricul așezărilor din Podișul Mehedinților*, în *Arhivele Olteniei*, serie nouă, nr.3, 1984.
- Eadem, *Ocupații tradiționale la Izverna*, în „Arhivele Olteniei”, seria nouă nr.4, 1985.
- Eadem, *Agricultura tradițională în Podișul Mehedinților*, în „Arhivele Olteniei” (serie nouă), nr. 5, 1986.
- Streza, Florin; Robu, Lucian, *Raport de cercetare în Caraș-Severin și Mehedinți*, în Arhiva Științifică a Muzeului ASTRA, Fond A III, nr. dosar 7491/ 2013.
- Idem, *Raport de cercetare a habitatului din comuna Ponoarele județul Mehedinți* (nepublicat, dactilografiat, Arhiva Științifică a Muzeului ASTRA, Fond A III, dosar 7492, 2013.
- Vintilescu, Ion, *Podișul sau plaiul Mehedințului*, în „Revista Geografică”, II, 1945, București.
- Vuia, Romulus, *Studii de etnografie și folclor*, vol. II, Editura Minerva, București, 1980.

## Informatori

Enescu Chițu, 61 de ani, agricultor, Comuna Ponoarele, județul Mehedinți

Enescu Nicolae, 65 de ani, agricultor, Comuna Ponoarele, județul Mehedinți



Platoul Mehedinți (sursa: arhiva foto personală, fotografie realizată în anul 2016)

Mehedinți plateau (source: personal photo archive, photo taken in 2016)

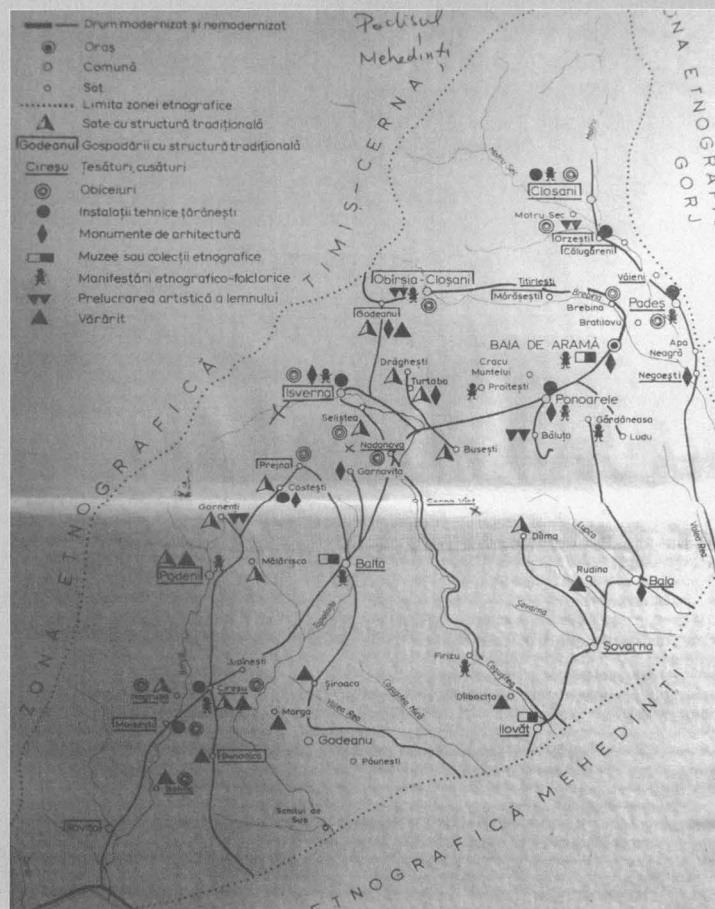


Fig. 2 Harta etnologică a Podișului Mehedinți, cu principalele comune și sate componente (sursa: Marcela Popilian Bratiloveanu, *Zona etnografică Plaiul Cioșani*, Editura Sport-Turism, București, 1990, p. 2)

Ethnological map of Mehedinți plateau, with the main communes and component villages (source: Marcela Popilian Bratiloveanu, *Zona etnografică Plaiul Cioșani*, Editura Sport-Turism, Bucharest, 1990, p. 2)



Fig. 3 Culturi agricole și legumicole pe suprafețe restrânse din perimetrul gospodăriei. Imaginea relevă prezența culturii porumbului, indispensabil hranei animalelor și oamenilor, acesta fiind și sursă de nutrețuri depozitate în clăi de coceni, pătulege și fânare (sursa: arhiva foto personală, fotografie realizată în anul 2014)

Crops on small areas within the perimeter of the homestead. The image reveals the the presence of corn crop, indispensable food for animals and humans, which is the source of forage stored in stacks of stalk, „pătluge” and hay barns (source: personal photo archive, photo taken in 2014)



Fig. 4 Livezi și loturi parcelate pentru plante legumicole, amplasate în grădina din raza gospodăriei, pe terenuri de pantă cu deschidere solară (sursa: arhiva foto personală, fotografie realizată în anul 2014)

Orchards and vegetable parceled plots for vegetable plants located in the garden within the homestead (source: personal photo archive, photo taken in 2014)



Fig. 5-6 Loturi legumicole dispersate printre culturile pomicole. În fundal se pot observa sisteme specifice de împrejmuire a grădinii /proprietății cu garduri de stobori de salcâm (sursa: arhiva foto personală, fotografie realizată în anul 2014)

Vegetable plots scattered among orchards. In the background, one can see the garden fencing system specific with fences made of „stobori” of acacia (source: personal photo archive, photo taken in 2014)



Fig. 7 Organizarea terenului extravilan - imaginea este relevantă pentru modul de valorificare a potențialului economic al terenului după cum urmează: parcele de viticultură, „curele” de livadă și zonă de fânează. De menționat că un asemenea teren se identifică în contextul economic descris de existența unui conac. (sursa: arhiva foto personală, fotografie realizată în anul 2014)

Organizing the terrain – the picture is relevant for how to exploit the economic potential of the field as follows: viticulture parcels, „belts” of orchards area and grassland. It noted that such land is identified in the economic context outlined by the existence of a „conac”. (source: personal photo archive, photo taken in 2014)

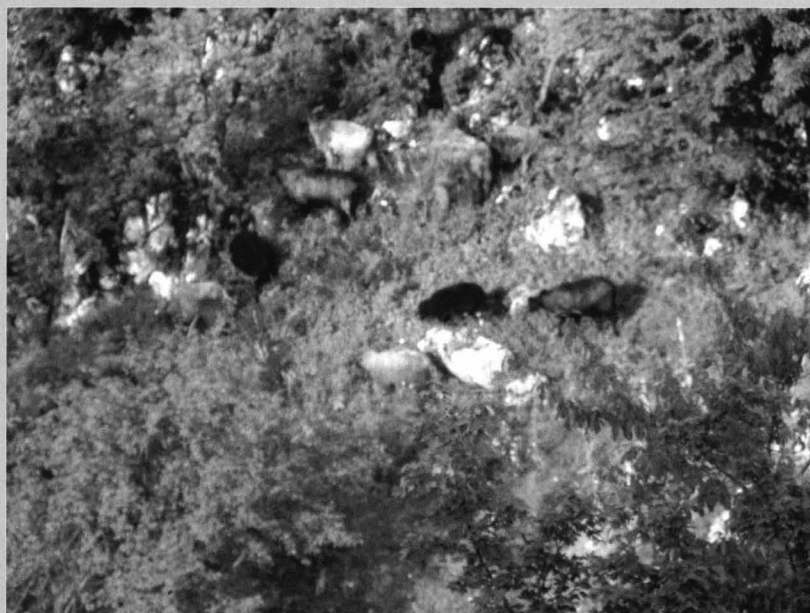


Fig. 8 Efective variabile de ovine și caprine la pășunat în zonele cu resurse vegetale din relieful calcaros podișului înalt. Zonele de vale din peisajul de cale beneficiază de floră abundentă, extrem de importantă în creșterea animalelor. (sursa: arhiva foto personală, fotografie realizată în anul 2014)

Flocks, in variable numbers, of sheep and goats grazing in areas with grass resources from the limestone relief of the high plateau. Areas of valley landscapes with abundant flora, extremely important for animal husbandry. (source: personal photo archive, photo taken in 2014)



Fig. 9 Palancă sau căpreață – o anexă de gospodărie tipică pentru satele din Nordul Mehedințiului. Este vizibilă structura de lemn, șarpanta rudimentară în 2 ape, cu acces pe ușă din blăni și învelitoarea realizată din material vegetal - în general se utiliza feriga (sursa: arhiva foto personală)

„Palancă” or „căpreață” – an annex of the homestead typical for the villages in North Mehedinți. Visible wooden structure, rudimentary roof structure in two slopes, with entrance through door made of planks and roof cover made of plant material - usually fern (source: personal photo archive)



Fig. 10 *Conacul de plai* – formă de locuire sezonieră, de organizare a activității agricole și de creștere a animalelor, cu rol esențială în economia satelor de munte din Mehedinți. Se observă structura constructivă și accesul în șatră sau aplecătoare - spațiul longitudinal din zona peretelui spate cu rolul de adăpostire a animalelor. (sursa: arhiva foto personală, fotografie realizată în anul 2014)

Field „conac” - type of temporary housing, the organization of agricultural activity and livestock, with essential role in the economy of the mountain villages in Mehedinți. It notes the constructive structure and the acces by „șatră” or „aplecătoare” – longitudinal space in the rear wall, for sheltering animals. (source: personal photo archive, photo taken in 2014)



Fig. 11 *Pătuiag sau pătuleag deschis*. Această construcție se identifică în perimetrul gospodăriilor și conacelor din munte, reprezentând o formă eficientă de păstrare a nutrețurilor dar și de adăpostire a inventarului agricol. (sursa: arhiva foto personală, fotografie realizată în anul 2015)

Open „pătuiag” or „pătuleag”. These building is found within the homestead and mountain household annexes, representing an effective type of storage of forage and tools. (source: personal photo archive, photo taken in 2015)



Fig. 12 Pătuleag închis. Această construcție se identifică în perimetrul gospodăriilor și conacelor din munte, reprezentând o formă eficientă de păstrare a nutrețurilor dar și de adăpostire a inventarului agricol. (sursa: arhiva foto personală, fotografie realizată în anul 2015)

Closed „pătuleag”. These building is found within the homestead and mountain household annexes, representing an effective type of storage of forage and tools. (source: personal photo archive, photo taken in 2015)



Fig. 13 Pimniță din comuna Ponoarele, cu o structură arhitectonică pe 2 nivele, realizată din lemn de fag și acoperită inițial cu șindrilă din același material. Această tipologie de pimniță aproape că a dispărut din configurația gospodăriei din podișul Mehedișului. (sursa: arhiva foto personală, fotografie realizată în anul 2014)

„Pimniță” from Ponoarele village with a two storey architectural structure, made of beech wood and covered originally with shingles from the same material. This type of building almost disappeared from the homestead configuration in the Mehediș plateau. (source: personal photo archive, photo taken in 2014)