

PREZENTAREA ÎN MUZEUL TEHNICII POPULARE A MEȘTEȘUGURILOR ȘI INDUSTRIILOR DE EXPLOATARE ȘI PRELUCRARE A LEMNULUI

Ștefan Palada

Exploatarea și prelucrarea lemnului au fost integrate proiectului de organizare al Muzeului Tehnicii Populare, ca unul dintre capitolele importante ce contribuie la definirea specificului culturii poporului român.

1. Intensa populare a dealurilor și depresiunilor intra-și extra-carpătice, încă din perioada Daciei libere (această interpretare dată cunoscutului citat al istoricului roman Florus se consideră a fi cea mai aproape de adevărul istoric) au asigurat poporului nostru, de-a lungul întregii sale istorii, condițiile dezvoltării unei puternice *civilizații a lemnului*.

Consecință nu a pretensei retrageri a populației băștinașe din fața migrațiilor prefeudale, ci a caracterului specific al economiei medievale românești (în cadrul căreia, creșterea animalelor reprezenta o bogăție mai statornică și accesibilă, înaintea marii expansiuni feudale de cucerire, pentru agricultură, a pământurilor din șes), întemeierea celor mai numeroase așezări în regiunile amintite, presupune practicarea în masă, încă din acele vremuri, a îndeletnicirii tăierii copacilor și valorificării lemnului pentru necesitățile interne ale gospodăriilor, de locuire, circulație-transport, și confecționare a instrumentarului de uz.

Pădurile de stejar, fag și brad ale Transilvaniei, Olteniei și Munteniei, ale Vrancei și Ciucului, în est, ale Obcinilor Bucovinei, Țibleșului, Gutâiului și Oașului, în nord, precum și ale Munților Apuseni, în vest, au asigurat *condițiile naturale* necesare dezvoltării unei extrem de unitare rețele arhitectonice, atât în ce privește planul, cât și tehnicile de construcție și decorare a caselor și anexelor gospodărești, a unui bogat instrumentar și re-

VERANSCHAULICHUNG HOLZBEARBEITENDER GEWERBE UND ENTSPRECHENDER INDUSTRIE IM MUSEUM BÄUERLICHER TECHNIK — SIBIU

Ștefan Palada

Das Thema Waldschlag und Holzverarbeitung fand den ihm zustehenden Platz im Anlageplan des Museums bäuerlicher Technik als eines der wichtigsten, zur Definierung des Wesens der Kultur des rumänischen Volkes beitragenden Kapitel.

1. Die bereits für die Epoche des freien Dakerstaats kennzeichnende dichte Besiedlung des Hügellandes und der dies- und jenseits der Karpaten gelegenen Depressionen (diese Auslegung des bekannten Zitats des römischen Geschichtsschreibers Florus kommt den historischen Tatsachen am nächsten) bildete für unser Volk, im Laufe seiner gesamten geschichtlichen Entwicklung, die Voraussetzung zur Herausbildung einer beachtlichen *Zivilisation des Holzes*.

Die größtenteils in diesen Gebieten erfolgte Gründung menschlicher Siedlungen, die keine Folgeerscheinung der von gewissen Historikern aufgestellten Hypothese einer, unter Druck der vorfeudalen Völkerwanderung erfolgten Abwanderung der Einheimischen bildete, sondern die Auswirkung des Wesens der mittelalterlichen rumänischen Wirtschaft (innerhalb derer die Viehzucht, vor der in der Feudalepoche erfolgten Eroberung der Ebene zugunsten des Ackerbaus, einen beständigen und zugänglicheren Besitz ausmachte) war, fußt auf einem bereits in jenen Zeiten intensiv auftretenden Waldschlag und auf der Verwertung des erlangten Holzes zur Befriedigung interner Bedürfnisse des Bauerghöfcs, zum Bau von Wohnungen, Fuhrwerken, bzw. zur Herstellung von Geräten.

Die im Süden und Osten gelegenen Eichen-, Buchen- und Nadelwälder Transilvaniens, Olteniens und Munteniens, des Vrancea- oder des Ciucgebiets, die im Norden befindlichen bewaldeten Kuppen der Bukowina, des Țibleș, des Gutâi und des Oaș, sowie die Rücken des westwärts aufragenden Siebenbürgischen Erzgebirges, schufen die *natürliche Voraussetzung* für die Entwicklung einer überaus einheitlichen Bauweise, sowohl in Hinsicht des Grundrisses, als auch der bei der Errichtung von Wohnhäusern und Wirtschaftsgebäuden angewandten Bau- und Verzierungs-techni-

pertoriu de produse necesare practicării celorlalte ocupații, a unei variate serii de mijloace de transport, individual și colectiv, pe uscat și pe apă.

Deși datorită perisabilității materialului lemnos, foarte arareori dispunem de martori direcți ai procesului istoric al apariției și dezvoltării îndeletnicirilor și meșteșugurilor de prelucrare a lemnului, totuși, unele descoperiri arheologice ne confirmă practicarea acestora, încă din perioada neolitică.

2. Primele dovezi arheologice le constituie figurinele de lut datînd din neolitic, descoperite la Gumelnița și Căscioarele, care redau, la scară redusă, piese de mobilier asemănătoare cu mobilierul țărănesc folosit frecvent pînă în urmă cu cîteva decenii. Acestea constau din scaune cu patru picioare, cu spătar și o masă rotundă cu cinci picioare¹, care dovedesc, prin asemănare, existența, din acele vremi, a prelucrării lemnului în scop utilitar.

Apartinător culturii Gumelnița este și modelul de locuință din lut, descoperit în comuna Albeni jud. Prahova „de dimensiuni mici (13,5 cm), avînd forma rectangulară, cu acoperiș în două ape, fiind considerat ca model de locuință lacustră”².

Alte mărturii care dovedesc practicarea meșteșugurilor, le constituie unelte de prelucrare a lemnului descoperite în săpăturile arheologice datînd din Latène-ul geto-dacic³, în așezările, de la Brașov, Căpîlna Cățelul Nou, Piatra Craivei, Luncani, Moigrad, Cucuiș și Tilișca⁴, și mai cu seamă, cele descoperite în depozitul de unelte de la Grădiștea Muncelului.⁵

Din secolele X—XIII ne-au rămas ca mărturii unelte de prelucrare a lemnului descoperite în săpăturile de la Garvăn-Dinogetia.⁶

Existența meșteșugarilor lemnari este confirmată, pentru prima dată, într-un act de danie din anul 1169 pentru mînăstirea Sîniob, jud. Bihor. Aici sînt pomenite, alături de alți meșteșugari (cojocari, fierari, pielari, morari, etc.) „cinci case de lemnari strungari (tornatores), ca să facă vase, zăvoare la porți și alte lucrări de lemnărie”⁷.

După întemeierea formațiunilor statale românești pe domeniile feudale, laice sau bisericești, se simte nevoia, tot mai mare, a meșterilor lemnari pentru

ken, dazu eines auch zur Ausübung anderer Beschäftigungen benötigten Gerätebestandes und -reperiores, einer mannigfaltigen Reihe zur Beförderung von Einzelpersonen oder Gruppen, zu Wasser oder zu Lande, benutzter Fahrzeuge.

Obgleich sich uns, infolge der mangelnden Widerstandsfähigkeit des Holzes, unmittelbare Zeugen des historischen Auftretens und der Entwicklung mit der Holzverarbeitung zusammenhängender Beschäftigungen und Gewerbe äußerst selten erhalten haben, bestätigen uns doch gewisse archäologische Funde die Ausübung derselben bereits von der Jungsteinzeit an.

2. Als erste archäologische Belege treten bei Gumelnița und Căscioarele entdeckte jungsteinzeitliche Tonfiguren auf, die bis vor etlichen Jahrzehnten häufig benutztem Bauernmobiliar ähnliche Gegenstände, in verkleinertem Maßstab, widerspiegeln. Es handelt sich um vierfüßige, mit Lehne versehene Stühle, einen fünffüßigen, runden Tisch¹, die allesamt, durch ihre Ähnlichkeit, das bereits in jene Epoche fallende Auftreten der Holzbearbeitung zu Nutzzwecken bestätigen.

Der Gumelnițakultur gehört auch ein in Albeni, Kr. Prahova gefundenes, aus Ton gearbeitetes, viereckiges und mit Satteldach versehenes verkleinertes Wohnhausmodell (13,5 cm) an, in dem man einen Vertreter der Pfahlbauweise² zu erkennen glaubt.

Andere Zeugnisse, die die Ausübung von Gewerben belegen, bilden die anlässlich von archäologischen Grabungen bei Brașov, Căpîlna, Cățelul Nou, Piatra Craivei, Luncani, Moigrad, Cucuiș und Tilișca gefundenen, dem getischdakischen La Tène angehörenden Holzbearbeitungsgeräte, bzw. die bei Grădiștea Muncelului⁵ zutagegeforderten Werkzeuge.

Dem X—XIII. Jh. entstammen bei Grabungen in Garvăn-Dinogetia⁶ entdeckte und zur Holzbearbeitung dienende Werkzeuge.

Das Auftreten von Handwerkern wird uns erstmalig in einer dem Jahre 1369 entstammenden und zugunsten des Klosters Siniob ausgefertigten Schenkungsurkunde bestätigt, wo neben anderen Gewerben (Kürschnern, Schmieden, Müllern, Gerbern usw.) „fünf Häuser von Holzdrechsler (tornatores) „Erwähnung finden, zu deren Befugnissen es gehörte „Behälter, Torriegel und andere Holzgeräte“ anzufertigen⁷.

¹ Roswith Capesius, *Mobilierul țărănesc românesc*, Ed. Dacia, Cluj, 1974, p. 151, citează pe: Vladimir Dumitrescu, *Les fouilles de Gumelnița*, în: Dacia, seria veche II, 1925, p. 29—103. Gheorghe Ștefan, *Les fouilles de Căscioarele*, în: Dacia, Seria veche, 1925, p. 138—197.

² Ibidem.

³ *Istoria României*, vol. I, București, 1960, p. 269, fig. 60.

⁴ I. Glodaru, E. Iaroslavski, *Civilizația fierului la daci*, Ed. Dacia, Cluj-Napoca, 1979.

⁵ I. H. Crișan, *Un depozit de unelte descoperite în apropierea Sarmisegetuzei (Grădiștea Muncelului)*, în: Studii și comunicări, Muzeul Brukenthal 12, Sibiu, 1965.

⁶ *Istoria României*, vol. II, București, 1962, p. 30.

⁷ Ștefan Pascu, *Meșteșugurile din Transilvania pînă în secolul al XVI-lea*, p. 22.

¹ Roswith Capesius, *Mobilierul țărănesc românesc*, Editura Dacia, Cluj, 1974, S. 151, zitiert: Vladimir Dumitrescu, *Les fouilles de Gumelnița*, in: Dacia, alte Reihe II, 1925, S. 29—105. Gheorghe Ștefan, *Les fouilles de Căscioarele*, in: Dacia, alte Reihe, 1925, S. 138—197.

² Ibidem

³ *Istoria României*, Band I, Bukarest, 1960, S. 269, Abb. 60.

⁴ I. Glodaru, E. Iaroslavski, *Civilizația fierului la daci*, Edit. Dacia, Cluj-Napoca, 1979.

⁵ I. H. Crișan, *Un depozit de unelte descoperite în apropierea Sarmisegetuzei (Grădiștea Muncelului)*, in: Studii și Comunicări 12, Muzeul Brukenthal, Sibiu, 1965.

⁶ *Istoria României*, Band II, Bukarest, 1962, S. 30.

⁷ Ștefan Pascu, *Meșteșugurile din Transilvania pînă în secolul al XVI-lea*, S. 22.

executarea lucrărilor de construcții, mobilier, obiecte de uz gospodăresc, unelte agricole și mijloace de transport, numărul acestora fiind în continuă creștere și totodată, diferențiindu-se tot mai mult pe specialități. În documentele vremii (sec. XVI) sînt înțeliniți termeni ca: șindrilari, ploscari, blidari, butnari, iar mai tîrziu (sec. XVIII) cofari, teslari etc.⁸

Începînd cu sec. XVI în documente, meșterii lemnari apar trecuți și cu numele. Astfel, „Oprea, Albul, Toma, Moldea și Vîlcul, lemnari din satul Boița, se tocmeau la 26 martie 1698 cu egumenul Coziei, să facă o casă la podul mînăstirii de la Cîineni, compusă din 2 chilii, uși, lavițe, podină și șindrile“.⁹

Dezvoltarea în timp a meșteșugului de prelucrare a lemnului, presupune existența unor unelte și instalații specializate adaptate unor anumite lucrări, sau faze de lucru, în fasonarea materialului lemnos.

Ca și în alte domenii de activitate, omul a căutat, pe cît posibil, să substituie efortului fizic, forța hidraulică cu mult mai mare și cu randament incontestabil sporit. Astfel, în locul rîșnițelor de mînă au apărut morile hidraulice și cu timpul, după invenția bielei-manivele în sec. XIV, energia hidraulică a fost adaptată fierăstraielelor la care erau secționari buștenii și transformați în scînduri.

Primele „mori de scînduri“ sînt amintite în documente, începînd din sec. XIII,¹⁰ mai cu seamă în documentele din Transilvania. Un document din anul 1519 ne lasă să deducem, existența în comuna Boița, a fierăstraielelor hidraulice, scîndurile fiind comercializate pînă în Țara Românească.¹¹ O însemnare din socotelile Brașovului, datînd din 19 mai 1559, atestă faptul că doi oameni din Săcele — Brașov, au fost trimiși la Alexandru Lăpușneanu ca să instaleze un fierăstrău.¹²

Între anii 1560—1570, în Țara Făgărașului este consemnată o „moară de scînduri la Făgăraș“.¹³

Tot în Țara Făgărașului sînt atestate, în 1632, două mori de scînduri, la Sebeș și Porumbacu de Sus, apoi, în 1635, „o moară“ de scînduri la Breaza, iar în 1639, alta la Șinca.¹⁴

⁸ Ștefan Olteanu, și Constantin Șerban, *Meșteșugurile din Țara Românească și Moldova în Evul Mediu*, București, 1969; Arhivele Statului, București, Mînăstirea Cozia XLVIII/29.

⁹ Ibidem.

¹⁰ Ștefan Pascu, *op. cit.*, p. 26.

¹¹ Ștefan Metes, *Relațiile comerciale ale Țării Românești cu Ardealul pînă în veacul al XVII-lea*, Sighișoara, 1921, p. 110.

¹² Idem, p. 27.

¹³ D. Prodan, *Iobăgia în Transilvania*, II, București, p. 81.

¹⁴ Idem, *Urbariile Țării Făgărașului*, I, București, 1970, p. 81.

Nach dem Zustandekommen der frühen rumänischen Staatsgebilde, wuchs auf den weltlichen oder klerikalen Feudalgütern die Nachfrage nach holzverarbeitenden Handwerkern, die für die Ausführung von Bauarbeiten und die Anfertigung von Mobiliar, Hausrat, Ackergerät und Fuhrwerk sorgten, sodaß die Zahl dieser Handwerker, die sich immer mehr nach Fachbereichen zusammenzuschließen begannen, ständig zunahm. So stoßen wir in zeitgenössischen Urkunden (XVI. Jh.) auf Begriffe wie Schindel-, Bocksbeutelmacher, Napfdrechsler, Böttcher und später (XVIII. Jh.) auf Böttcher, Zimmerleute usw.⁸

Ja, vom XVI. Jh. an werden holzverarbeitende Handwerker sogar namentlich angeführt und zwar heißt es: „Die Zimmerleute Oprea, Albul, Toma, Moldea, Vîlcul aus dem Dorf Boița verpflichten sich am 26. März 1698 an der Brücke des Klosters Cîineni ein Haus zu errichten... und die Arbeit soll zwei Räume, Türen, Langbänke, Fußboden und Schindeln umfassen“⁹.

Die Entwicklung der Holzbearbeitung setzt im Laufe der Geschichte das Auftreten gewisser, auf Arbeitsgänge oder -phasen abgestimmter Spezialwerkzeuge und -vorrichtungen voraus.

Wie in anderen Tätigkeitsbereichen suchte der Mensch auch hier die eigene körperliche Arbeit und Anstrengung durch die größere und weitaus wirksamere Wasserkraft zu ersetzen. So traten anstelle der Hand- die Wassermühlen auf und später, nach der im XIV. Jh. erfolgten Entdeckung der Schubstange, wandte man die Wasserkraft auch bei Sägemühlen an, um die Stämme zu Bohlen oder Brettern zu zersägen.

Frühe „Brettermühlen“ finden erstmalig vom XIII. Jh. an, vor allem in Transilvanien, urkundlich Erwähnung. So leiten wir aus einem 1519 datierten Dokument die Tatsache ab, daß es in der Gemeinde Boița wasserkraftgetriebene Sägemühlen gab und daß man die hergestellten Bretter bis in die Walachei vertrieb¹¹. In einer am 19. Mai 1559 in den Stadtrechnungen von Brașov vorgenommenen Eintragung heißt es: „zwei Leute aus Săcele wurden zu Alexandru Lăpușneanu gesandt um eine Säge zu bauen“¹².

In den Jahren 1560—1570 findet im selben Gebiet eine „Brettermühle in Făgăraș“ Erwähnung¹³ und 1632 ist von zwei Brettermühlen in Sebeș und Porumbacu de Sus, 1635 dagegen von „einer Brettermühle in Breaza“ die Rede und schließlich taucht 1639 eine in Șinca auf¹⁴.

⁸ Ștefan Olteanu, Constantin Șerban, *Meșteșugurile din Țara Românească și Moldova în Evul Mediu*, Bukarest, 1969; Arhivele Statului, Bukarest, Mînăstirea Cozia XLVIII/29.

⁹ Ibidem.

¹⁰ Ștefan Pascu, *op. cit.*, S. 26.

¹¹ Ștefan Metes, *Relațiile comerciale ale Țării Românești cu Ardealul pînă în veacul al XVII-lea*, Sighișoara, 1921, S. 110.

¹² Ibidem, S. 27.

¹³ D. Prodan, *Iobăgia în Transilvania*, II Bukarest, S. 81.

¹⁴ Idem, *Urbariile Țării Făgărașului*, I, București, 1970, S. 81.

Denumirea de moară era dată tuturor instalațiilor acționate de roată hidraulică, dar cu timpul, fiecărei instalații, după domeniul aparținător, i s-au atribuit denumiri specifice. Morilor de scînduri li s-au spus fierăstraie, „joagăre“ sau „fireze“, în funcție de zona etnografică, de componența etnică și influența administrației orășenești.

Fără a epuiza documentele privitoare la istoricul practicării și dezvoltării meșteșugurilor de prelucrare a lemnului pe teritoriul României, am adus cîteva dovezi în sprijinul argumentării necesității ilustrării acestui fenomen în Muzeul Tehnicii Populare, fenomen ce a stat la baza dezvoltării economiei rurale, satisfăcînd necesitățile de locuință, adăpost, unelte de muncă, mobilier, obiecte de uz gospodăresc și mijloace de transport.

3. Folosirea lemnului în întreaga civilizație rurală preindustrială a întrecut cu mult, ca importanță și volum al consumului, utilizarea pietrei, argilei sau metalelor.

În numeroase așezări, cu un teren agricol insuficient și fertilitate scăzută, sau cu pășuni sărace, dar cu păduri apropiate, meșteșugul prelucrării lemnului devine ocupația predilectă a populației acestor zone, produsele fiind destinate în cea mai mare parte, schimbului pentru procurarea suplimentului de produse agro-alimentare.

Aceste condiții determină o specializare a meșteșugurilor pentru realizarea unor producții cantitativ și calitativ sporite, categoriile de produse devenind tot mai numeroase și variate, exprimînd progresul societății, creșterea și diversificarea consumului, fapt ce a condus la specializarea extremă a meșteșugurilor. Astfel, au apărut pe harta țării satele de dulgheri, șitari, tîmplari, rotari, lădari, dogari, rudari și coșari (împletitori), constructori de mijloace de transport (luntri, plute, căruțe etc.), cărbunari, podari și constructori de instrumente muzicale¹⁵ și mai tîrziu, pe măsura dezvoltării forțelor de producție, centrele de industrie țărănească, în cazul prelucrării lemnului, cele cu joagăre și circulare pentru tăiat buștenii și fasonat cheres-tea.¹⁶

Centrele specializate constituie izvorul principal de informații pentru studierea procedeele tehnice de prelucrare a lemnului, principala sursă pentru constituirea colecțiilor de monumente, unelte și produse ale Muzeului Tehnicii Populare.

¹⁵ Nicolae Dunăre, *Sate din Zarand specializate în meșteșuguri țărănești*, în: Contribuții la cunoașterea regiunii Hunedoara, nr. 3, 1956.

¹⁶ Idem, *Răspîndirea satelor specializate în meșteșuguri populare pe teritoriul României*, în: Cibi-num 1967—68, Sibiu, 1969.

Ursprünglich wurden auch im Rumänischen alle von Wasserkraft angetriebenen Anlagen als „Mühlen“ bezeichnet, erhielten aber mit der Zeit, aufgrund des Tätigkeitsbereichs dem sie angehörten, andere Benennungen. So nannte man die Brettermühle nun, je nach der Volkskundezone, der ethnischen Zusammensetzung der Bevölkerung oder dem Einfluß städtischer Verwaltung, „joagăr“ oder „firez“ (Säge).

Ohne die Geschichte der Ausübung und Entwicklung der holzbearbeitenden Gewerbe auf dem Boden Rumäniens erschöpfen zu wollen, suchten wir einige Argumente zugunsten der Notwendigkeit diese Erscheinung im Museum bäuerlicher Technik zu veranschaulichen, eine Erscheinung, die der Entwicklung der ländlichen Wirtschaft zugrundeliegt und gewisse, die Unterkunft, das Arbeitsgerät, das Mobiliar, den Hausrat und das Fuhrwerk betreffende Bedürfnisse befriedigen half.

Die Verwendung von Holz, in der gesamten vorindustriellen ländlichen Zivilisation, übertraf die Benutzung von Stein, Lehm oder Metall an Bedeutung und Verbrauchsvolumen bei weitem.

In zahlreichen Siedlungen, die über unzureichenden oder unfruchtbaren Ackerboden oder mageres Weideland, dafür aber über nahegelegene Wälder verfügten, bilden sich die Holzbearbeitungsgewerbe zu einer Hautbeschäftigung der Bevölkerung der betreffenden Gebiete heraus. Den Erzeugnissen dagegen fiel die Bestimmung zu, über den Naturalien-tausch, einen Zuschuß zu den Einkünften aus Ackerbauprodukten zu gewährleisten.

Solche Gegebenheiten bewirkten eine Spezialisierung des Handwerks in der Herstellung eines mengen- und gütemäßig höheren Ausstoßes, wobei die Gattungen hergestellter Güter immer zahlreicher und mannigfaltiger wurden, als Ausdruck gesellschaftlichen Fortschritts, der Verbrauchssteigerung und -diversifizierung, die ihrerseits eine betonte Spezialisierung der Gewerbe zur Folge hatten. So tauchen auf der Karte des Landes Zimmermanns-, Schindelmacher-, Schreiner-, Radmacher-, Truhnenbauer-, Böttcher-, Löffelschnitzer- und Korbflechtensiedlungen oder andere auf, deren Handwerker sich der Herstellung von Wasser- und Landfahrzeugen (Nachen Flößen, Wagen usw.) widmete. Dazu kommen die Köhler, die Musikinstrumentenbauer¹⁵ und später, im Zuge der Entwicklung der Produktionskräfte, die Zentren bäuerlicher Industrie, d.h. im Falle der Holzbe- und verarbeitung, die Sägemüllerndörfer, die über Gatter und Kreissägen zur Bauholzherstellung¹⁶ verfügten.

Die spezialisierten Zentren bilden die Hauptquelle für Informationen hinsichtlich technischer Holzbearbeitungsverfahren, aber auch für das Zustandekommen der im Museum bäuerlicher Technik zusammengetragenen Sammlungen an Denkmälern, Geräten, Erzeugnissen usw.

¹⁵ Nicolae Dunăre, *Sate din Zarand specializate în meșteșuguri țărănești*, in: Contribuții la cunoașterea regiunii Hunedoara, Nr. 3, 1956.

¹⁶ Idem, *Răspîndirea satelor specializate în meșteșuguri populare pe teritoriul României*, in: Cibi-num 1967—68, Sibiu, 1969.

Aceste considerații de ordin general au determinat mai multe particularități distincte ale prezentei acestei teme în muzeul nostru constând din: ponderea deosebită a materialelor originale aparținând ultimelor două secole, acordarea unei importanțe sporite ilustrării celor mai deosebite meșteșuguri prin monumente din centre cu o producție tradițională, nu numai prin produsele meșteșugărești, ci prin totalitatea uneltelor folosite de-a lungul timpului.

Gradul diferit de specializare a meșteșugurilor, relevat în principal prin dotația tehnică a atelierelor și prin specificul calitativ și activ de lucru prin: ateliere amenajate în afara gospodăriei, instalații amplasate chiar în afara așezării sau într-un alt loc din cadrul gospodăriei, fără a i se aduce modificări structurale sau morfologice spațiului respectiv (atelier în sură, sub polata casei, la nivelul inferior al acesteia, într-una din camere), sau prin ateliere organizate într-o construcție separată.

4. O importanță deosebită în elaborarea proiectului tematic a avut-o „structurarea internă a grupelor și amplasarea corespunzătoare a diferitelor unități”,¹⁷ alegerea amplasamentelor de monumente și grupe tematice făcându-se prin „confruntarea caracteristicilor generale ale obiectivelor cu relieful, condițiile hidrologice și peisagistice ale terenului, urmărindu-se concomitent realizarea unei densități uniforme”.¹⁸

Numărul mare al exponatelor prezentate aici și a celor în curs de transfer, proveniența lor din zonele muntoase, de deal și de șes, din așezări cu structuri diferite (sate compacte, răsfirate, sau împrăștiate) și avînd o trasătură economică particulară, determinată de existența diferitelor ocupații complementare agriculturii și prelucrării lemnului, au fost atent analizate în întocmirea planului de transpunere a proiectului tematic în teren. (Fig. 1).

Spațiul rezervat ocupă o suprafață de circa 9 ha reprezentînd 21,42% din totalul întregii expoziții, avînd un teren variat, un curs de apă (pe care sînt amplasate instalații hidraulice) și vegetație dominantă de pădure de stejar, pe lângă alte esențe de carpen, arin și fag.

4.1. Urmărind în ordine firească desfășurarea activităților legate de obținerea materiilor prime, circuitul expozițional începe cu *munca la pădure*, prima grupă tematică, în cadrul căreia, urmează să fie prezentate, în ordinea succesiunii operațiilor,

Solche allgemeine Gesichtspunkte bedingten gewisse, hinsichtlich der Veranschaulichung dieses Themas innerhalb des Museums, feststehende Merkmale und zwar: das Überwiegen des den letzten beiden Jahrhunderten angehörenden Materials, die Tatsache, daß man der Darstellung besonderer Gewerbe den Vorrang gab, und zwar aufgrund aus überlieferten Produktionszentren stammender Denkmäler; also nicht bloß anhand von Erzeugnissen, sondern der Gesamtheit im Laufe der Zeit benutzten Werkzeugs.

Das unterschiedliche Ausmaß der Gewerbespezialisierung, das man vor allem durch die Ausstattung der Werkstätten und die güte- bzw. mengenmäßigen Eigentümlichkeiten der Erzeugung hervorhob, suchten wir dadurch zu veranschaulichen, daß wir den aktiven Arbeitsraum illustrierten und zwar anhand von: Werkstätten, die man außerhalb des Gehöfts, ja sogar außerhalb der Siedlung oder an anderen Stellen des Anwesens, anlegte, ohne dabei den Raum an sich (Scheune, Platz unter der Dachtraufe, Keller, Wohnstube) in struktureller oder morphologischer Hinsicht zu verändern. Wozu schließlich in eigens dazu errichteten Gebäuden untergebrachte Werkstätten hinzukommen.

4. Besondere Bedeutung maß man, bei der Ausarbeitung des thematischen Entwurfs, der „inneren Gliederung der Themengruppe und der entsprechenden Anordnung verschiedener Einheiten“¹⁷ bei, wobei die Standorte der einzelnen Denkmäler oder die Areale der thematischen Gruppen „unter Berücksichtigung der Merkmale der Objekte, einerseits, und des Reliefs, der Wasserverhältnisse und Landschaftsformen des Museumsgeländes“ andererseits „unter gleichzeitiger Beachtung einer gleichmäßigen Dichte“¹⁸, ausgewählt wurden.

Die beachtliche Zahl ausgestellter und im Aufbau begriffener Objekte, deren Herkunft aus dem Hügel- und Bergland bzw. aus der Ebene, aus verschiedenen Siedlungsstrukturen (Haufen-, Reihen-, Stredörfer) und die wirtschaftlichen Merkmale jeder Einheit, ihrerseits bedingt durch verschiedene Nebenbeschäftigungen des Ackerbaus oder der Waldwirtschaft, fanden sich bei der Aufstellung des Anlageplans und dessen Ausführung, im Mittelpunkt des Interesses.

Der zur Verfügung gestellte Raum beträgt rund 9 ha, also etwa 21% der Gesamtfläche und weist abwechslungsreiche Bodenformen, einen Wasserlauf (an dem die wasserkraftgetriebenen Anlagen aufgestellt wurden) und Waldbestand auf, in dem, außer Weißbuchen, Erlen und Rotbuchen, vor allem Eichen vorherrschen.

4.1. Einer logischen Ordnung der Tätigkeiten folgend, die mit der Erlangung des Rohstoffs zusammenhängen, beginnt die Ausstellung mit der *Waldarbeit*, der ersten thematischen Gruppe, innerhalb derer, unter Berücksichtigung ihrer Reihenfolge einzelner Phasen, die technischen Verfahren

¹⁷ Paul Niedermajer, *Proiect de sistematizare a Muzeului din Dumbrava Sibiului*, în: Cibinium 1966, Sibiu, p. 59

¹⁸ Idem, p. 34

¹⁷ Paul Niedermajer, *Proiect de sistematizare a Muzeului din Dumbrava Sibiului*, în: Cibinium 1966, Sibiu, S. 59

¹⁸ Idem, S. 34



Fig. 2. Joagăr cu roată mică, com. Gura Riului, jud. Sibiu

Abb. 2. Sägemühle mit großem Wasserrad, Gemeinde Gura Riului, Kr. Sibiu

procedeele și mijloacele tehnice pentru doborârea, tractarea și transportul buștenilor, prin mijloace fixe (jilipuri) de tipul jgheaburilor uscate, pe care buștenii alunecă.

4.1.1. Prezente în toate zonele de intensă exploatare forestieră, locuințele temporare ale muncitorilor (bordeiele) servind și ca loc de păstrare a alimentelor, uneltelor și obiectelor de uz, necesare pe toată perioada șederii în pădure, vor fi, deasemenea, prezentate în cadrul acestei grupe, legat și de confecționarea *siței*, *șindrilei* și *draniței*.

Cererea mare pe piață a lemnelor de construcție a determinat exploatarea masivă a pădurilor, buștenii fiind fasonați în diferite categorii de produse cu ajutorul ferăstraielei hidraulice.

4.2. A doua grupă tematică prezintă seria tipologică a „*joagărelor*“, avându-se în vedere forța de acționare (roată mică, roată mare), mecanismul de transmisie (directă, într-o singură treaptă sau indirectă, în mai multe trepte) și mecanismul de fixare și tractare a bușteanului înspre pinza ferăstrău.¹⁹

În apropierea cursului de apă care străbate sectorul au fost amplasate, joagărul din Gura Riului, jud. Sibiu, (Fig. 2) acționat de roată mică, cu aducțiune inferioară, având transmisie directă prin bielă-manivelă. Remarcăm, ca particularități distincte, mecanismul de secționare transversală a buștenilor la lungimea de 4 m., acționat hidraulic printr-un sistem balansier de pîrghii și o roată hidraulică suplimentară, care tractează înapoi ca-

und Mittel veranschaulicht werden, die man zum Fällen, Abschleppen, Verladen und Befördern der Stämme benutzt, letzteres vermittels unbeweglicher Behelfe (Riesen), d.h. trockener Holzrutschen die aufgrund ihrer Neigung wirken oder berieselter, wo die Stämme geschwemmt werden.

4.1.1. Innerhalb dieser Gruppe finden auch die in allen Gebieten mit intensivem Waldschlag, als Lager- und Abstellräume für Proviant, Werkzeug und Hausrat dienenden Holzfällerhütten, Aufstellung und Themen wie *Schindel- und Langschindelherstellung* werden veranschaulicht.

Die große Nachfrage nach Bauholz auf dem Binnenmarkt bewirkte eine massive Ausbeutung der Wälder, wobei die Stämme, vermittels wasserkraftbetriebener Sägemühlen, zersägt wurden.

4.2. Die zweite Themengruppe veranschaulicht die Typenreihe der „*Sägemühlen*“ und zwar unter Berücksichtigung der benutzten Antriebskraft (Göpel- oder Wasserkraftanlagen), der Antriebsmechanismen (kleines oder großes Wasserrad), der Übertragung (direkt, einstufig; indirekt, mehrstufig) und des benutzten Befestigungs- und Zugsystems, aufgrund dessen sich der Stamm dem Sägeblatt nähert¹⁹.

Entlang des Wasserlaufs, der den Ausstellungssektor durchfließt, stellte man zunächst eine Sägemühle aus Gura Riului, Kr. Sibiu auf, die ein kleines, unterschlächtiges Wasserrad und Direktübersetzung vermittels Schubstange und Kurbelwelle aufweist. Deren besonderes Merkmal bildet eine Vorrichtung, die es gestattet, die Stämme quer zur Faser zu zersägen und aufgrund eines zweiten Wasserrades und eines Hebelsystems wirkt. Dieses zweite Wasserrad bewirkt auch die Rückwärtsbe-

¹⁹ Ștefan Palada, *Instalații pentru fasonat lemnul din Muzeul tehnicii populare*, în: *Studii și comunicări de istorie a civilizației populare din România*, vol. II, p. 199.

¹⁹ Ștefan Palada, *Instalații pentru fasonat lemnul din Muzeul tehnicii populare*, în: *Studii și comunicări de istorie a civilizației populare din România*, Band II. S. 199.

rul mobil pe care este fixat buşteanul de tăiat, cu ajutorul a două scoabe la capătul anterior, iar cel posterior, cu pene metalice.

Joagărul din cadrul „Complexului de la Tomeşti“, jud. Hunedoara (Fig. 3), este acţionat de o roată mare cu aducţiune superioară şi transmisie în mai multe trepte, realizată prin mai multe roţi dinţate şi „şaibe“ (roţi legate prin curele de transmisie), avînd ca scop multiplicarea mişcării de rotaţie. În cadrul complexului, acţionate de aceeaşi roată hidraulică, racordată tot prin curele de transmisie, pot fi utilizate, alternativ un circular detaşabil şi o meliţă pentru zdrobit cîneapă, care se fixează prin pene în locul circularului. La nivelul inferior se află o puiă de seminţe cu două săgeţi şi un polizor, care sînt acţionate de aceeaşi roată hidraulică.

În cadrul „Complexului de industrii ţărăneşti“ din comuna Polovragi, jud. Gorj (Fig. 3 a), amplasat în apropierea digului, la limita dintre sectoarele „lemn şi textil“, compus din: joagăr, circular şi polizor, protejate de aceeaşi construcţie, două pive de haine cu 6 şi 8 maie, avînd fiecare construcţie separată şi o moară cu două ciuturi, este prezentat tipul de joagăr cu roată mică cu aducţiune inferioară şi transmisie directă prin bielă manivelă, asemeni celui din Gura Rîului. Diferenţa constă în faptul că la această instalaţie sistemul de fixare al buşteanului cît şi carul mobil sînt diferite. Carul mobil este de tip „cornier“ şi nu plan, ca la joagărele prezentate anterior, fixarea buşteanului făcîndu-se prin presarea laterală cu ajutorul unei rigle longitudinale. De asemenea, tractarea înapoi a carului mobil se face manual, prin împingere, iar suportii pe care aceasta vehiculează sînt suluri (role) transversale.

Circularul este acţionat de o roată hidraulică mare cu palete, avînd aducţiune inferioară. Transmisia este realizată în mai multe trepte, prin roţi racordate prin curele de transmisie. Masa circularului pe care se pot prelua materiale grele, de dimensiuni mari, este mobilă şi vehiculează.

Suita tipologică a „joagărelor“ se încheie cu cel adus din Gura Rîului, acţionat de forţa animală (Fig. 4). Roata hidraulică a fost înlocuită cu un „Göppel“ de fabricaţie industrială, acesta constînd dintr-un angrenaj de roţi dinţate cu un ax cardanic, care preia, amplifică şi transpune mişcarea de rotaţie orizontală, pe verticală, antrenînd o roată metalică ce se racordează printr-o curea de transmisie, la axul pe care sînt fixate două roţi volante articulate jugului mobil, în care este fixată pînza ferăstrău.

„Joagărele“ şi circularele sînt singurele instalaţii de prelucrare a lemnului, care utilizează o forţă superioară omului. Pentru confecţionarea celor mai diverse produse din lemn, meşterii populari au folosit unelte simple pe care şi le-au făurit singuri şi abia mai târziu, unele dintre ele, le-au procurat din comerţ.

4.3. În cadrul economiei rurale, pînă în preajma celui de-al doilea război mondial, păstrarea şi

wegung des Blockwagens auf dem der Stamm an seinem Vorderende durch Eisenklammern und am Hinterende durch Keile befestigt wird.

Die innerhalb des „Komplexes von Tomeşti“ Kr. Hunedoara, auftretende Sägemühle treibt ein großes, oberflächliches Wasserrad mit mehrstufiger Übersetzung an, die durch mehrere Zahnräder und Riemenscheiben zustandekommt (die untereinander durch Treibriemen verbunden sind). Der gleiche Antriebsmechanismus findet auch bei einer demontierbaren Kreissäge und bei einer mechanischen Hanfbreche Verwendung, die anstelle der Kreissäge angebracht werden kann. Im Untergeschoß findet sich eine aus zwei Schießern bestehende Ölmühle und ein Schleifstein, die ebenfalls das vorerwähnte Wasserrad antreibt.

Im Rahmen des aus der Gemeinde Polovragi, Kr. Gorj, stammenden „Komplexes bäuerlicher Industrien“, der in der Nähe des Staudamms, zwischen des Sektoren „Textilien“ und „Holz“ aufgestellt wurde, gibt es unter dem gleichen Dach eine Sägemühle mit Kreissäge und Schleifstein und in getrennten Gebäuden zwei Tuchwalken mit 6 bzw. 8 Schießern und eine Mühle mit zwei Löffelrädern. Die Sägemühle wird durch ein unterschlächtiges kleines Wasserrad, vermittelt Schubstange und Kurbelwelle, wie im Falle der Sägemühle von Gura Rîului angetrieben. Zum Unterschied zu dieser besitzt das Exemplar von Polovragi jedoch einen anderen Blockwagentypus, bei dem der Stamm von zwei seitlich angebrachter Staffeln festgehalten wird, wobei man den auf Rollen laufenden Wagen nicht mechanisch, sondern durch Schieben in seine Ausgangsstellung zurückbringt.

Die Kreissäge setzt ein großes unterschlächtiges Schaufelrad in Bewegung und als Getriebe dienen mehrere Riemenscheiben. Der Tisch derselben, auf dem man schwere und große Holzstücke zu verarbeiten vermag, läßt sich ebenfalls auf Walzen verschieben.

Die typologische Reihe der Sägemühlen beschließt die aus Gura Rîului stammende Göpelanlage, bei der der Antriebsmechanismus durch eine „Pferdegöpel industrieller Herkunft ersetzt wurde, die aus einem mit einer Kardanwelle versehenen Getriebe besteht, das die waagerechte Drehbewegung übernimmt, beschleunigt und zu einer senkrechten umgestaltet, wobei sie eine Riemenscheibe antreibt, von der ein Treibriemen die Drehung an zwei Schwungscheiben weiter übermittelt, die an der Achse des beweglichen Joches befestigt sind, das das Sägeblatt hält.

Die Sägemühlen und Kreissäge sind die einzigen Holzbearbeitungsmaschinen, die eine der menschlichen Kraft überlegene Energie nutzen. Ansonsten verwendeten die Bauernhandwerker zur Herstellung verschiedenster Holzgegenstände ausschließlich selbst angefertigtes, einfaches Werkzeug und erwarben andersartiges erst später beim Kaufmann.

4.3. Bis zum Vorabend des ersten Weltkriegs benutzte man in den ländlichen Anwesen, zur Aufbewahrung und Beförderung von Flüssigkeiten,

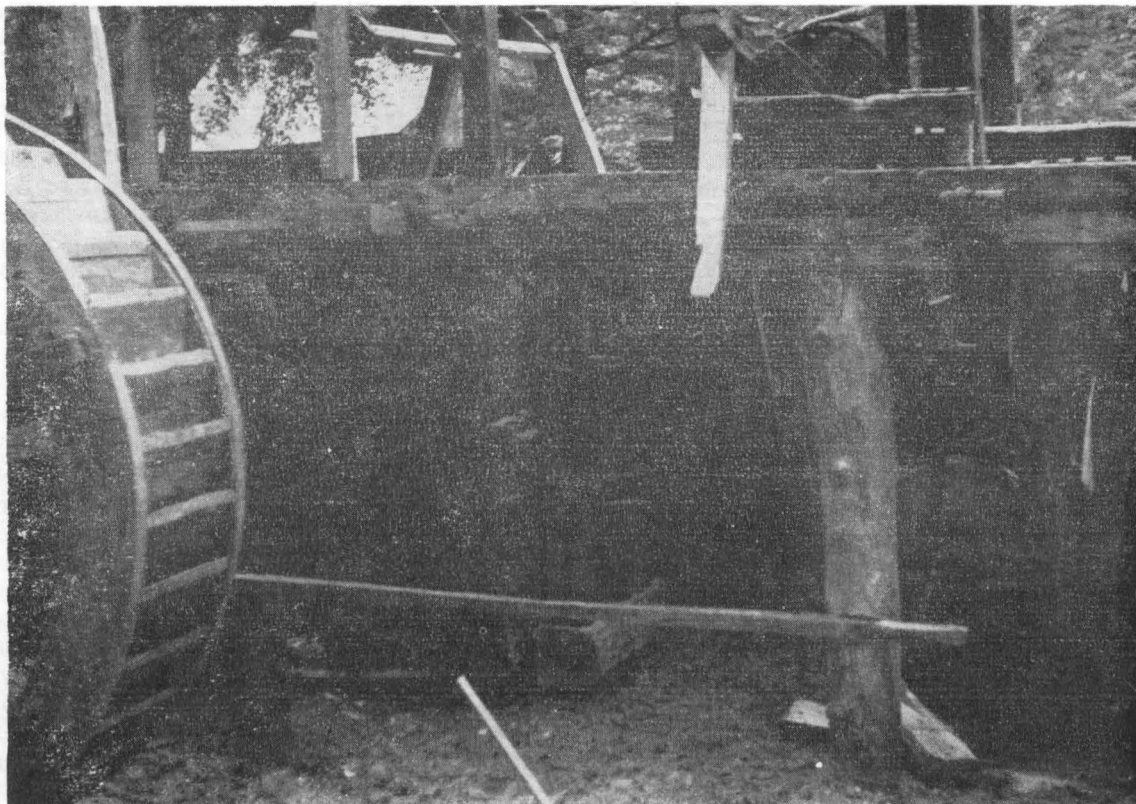


Fig. 3. Joagăr cu roată mare, com. Tomești, jud. Hunedoara

Abb. 3. Sägemühle mit großem Wasserrad, Gemeinde Tomești, Kr. Hunedoara

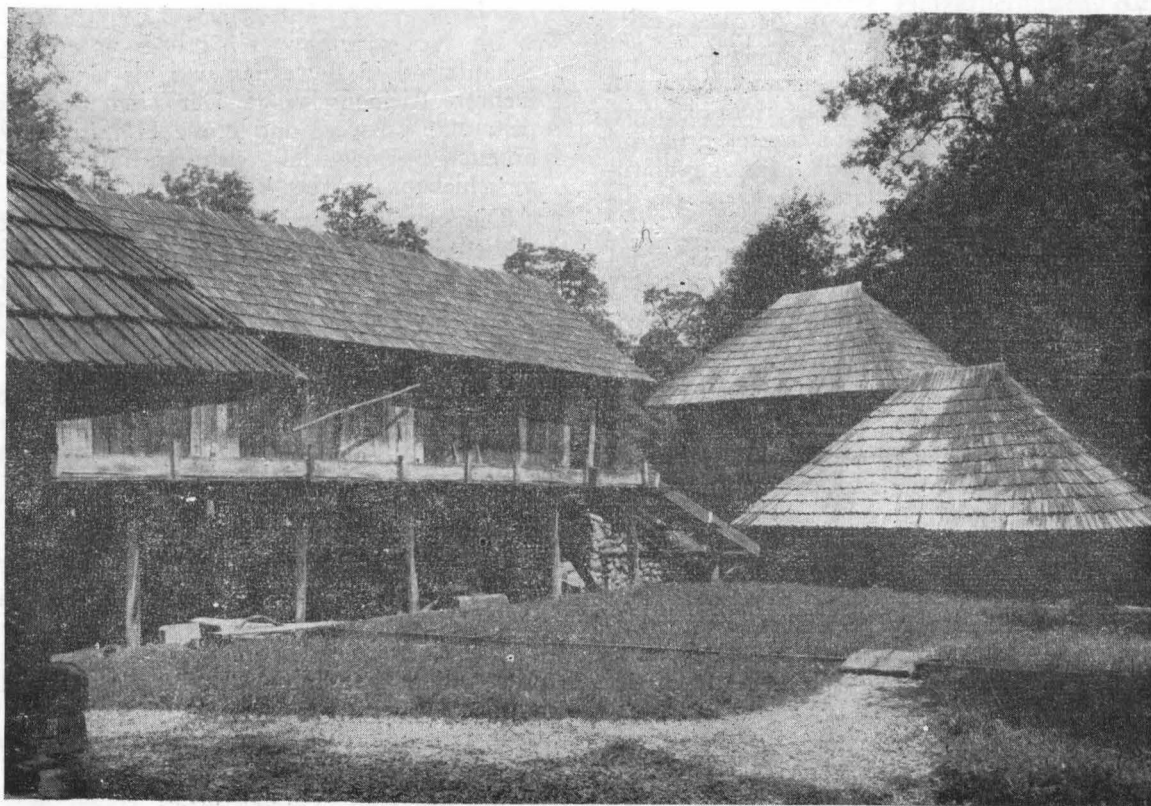


Fig. 3. a. Complex de industrii țărănești, com. Polovragi, jud. Gorj

Abb. 3. a. Bauernindustrie-Komplex, Gemeinde Polovragi, Kr. Gorj

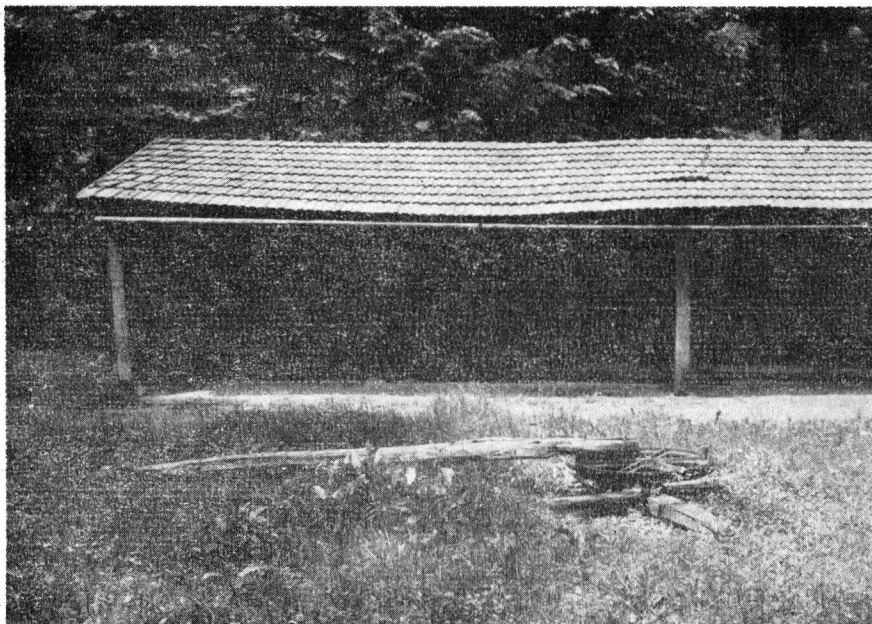


Fig. 4. Joagăr cu cai, com. Gura Riului, jud. Sibiu

Abb. 4. Göpelgetriebenes Sägewerk, Gemeinde Gura Riului, Kr. Sibiu

transportul lichidelor și a altor produse agro-alimentare se practica în vase de lemn. Tehnica confecționării, instrumentarul și tipologia vaselor din lemn, sînt prezentate în cadrul unei alte grupe tematice, a *dogăritului*, prin gospodării cu ateliere de dogari, aduse din centre specializate.

Din comuna Nereju, satul Săhastru (Fig. 5), situată în ținutul deluros al Vrancei, a fost transferată o gospodărie atelier de dogar, ilustrativă pentru confecționarea unei variate game de produse din lemn de brad, specifice acestei zone.

verschiedener Ackerbauprodukte oder Lebensmittel, vor allem Holzbehälter. Die Herstellungsverfahren, das Arbeitsgerät und die Typologie dieser Gefäße werden, im Rahmen einer weiteren, der *Böttcherei* gewidmeten thematischen Gruppe, anhand eigens dazu aus spezialisierten Zentren überführten Böttcherwerkstätten veranschaulicht.

Aus der im Bergland der Vrancea gelegenen Gemeinde Nereju, bzw. aus dem Dorf Săhastru stammt eine dieser zur Illustrierung eines vielfältigen Angebots von Weißböttchereierzeugnissen dienende Einheit, die für die obenerwähnte Gegend spezifisch genannt werden kann.



Fig. 5. Gospodărie-atelier de dogar, sat Săhastru, com. Nereju, jud. Vrancea

Abb. 5. Gehöft und Faßbinderwerkstatt, Săhastru, Gemeinde Nereju, Kr. Vrancea

În Țara Zărandului, zonă colinară cu puțin pă-mînt arabil, locuitorii satelor s-au specializat, în-deosebi, în prelucrarea lemnului, divizîndu-se pe localități cu specific bine definit, în practicarea unui anumit meșteșug. Pe o rază de numai 5 km, întîlnim patru sate în care se lucrează: care, că-ruțe, (în Leauț), vase din lemn (în Dobroț), spete (în Rîșculița) și vase din lut (în Obîrșa).

O gospodărie-atelier transferată din zonă, ilu-strează cele două meșteșuguri (dogăritul din Do-broț și rotăritul din Leauț), uneltele (Fig. 10) și produsele finite, evidențiind procedeele tehnice specifice fiecăruia și fazele de lucru.

Prezentarea celor două meșteșuguri în cadrul unei singure gospodării a fost determinată de iden-titatea arhitecturii, a structurii gospodăriei și a organizării interiorului. Casa de locuit a fost trans-ferată din Obîrșa, aparținînd succesiv la trei ge-nerații de dogari și mai păstrează, pe stîlpul mar-ginal al pridvorului, un segment de disc pe care erau îndoite cercurile din lemn cu care erau legate vasele. Este cel mai valoros și reprezentativ mo-nument din zonă, fiind datat 1822 (Fig. 9).

Înaltul grad de specializare atins de unele cen-tre din Țara Moșilor, în practicarea dogăritului, a determinat un fenomen aparte, și anume, circula-ția meșteșugarilor pe anumite trasee, la mari dis-tanțe, pentru desfacerea produselor proprii, dar și pentru lucrări de reparații și întreținere. Moșii plecau cu căruțele încărcate cu tot felul de produse pe care le vindeau la cîmpie, în special pe cereale. O categorie aparte o constituiau „holoangării“, mai săraci și mai puțini specialiști, care parcurgeau dru-murile pe jos, și executau numai lucrări de repa-rații.

Din Țara Moșilor urmează să fie transferată o gospodărie-atelier de dogar, tipică și reprezentativă pentru această zonă.

Bogatele și întinsele podgorii din Moldova, cu producții mari de vinuri, ce erau depozitate în vase de lemn, reclamau mari cantități de recipiente con-fecționate de butnarii grupați în satele din ținu-turile respective. Din zona Iașului va fi transfe-rată o gospodărie-atelier de butnar, reliefîndu-se tipologia vaselor și specificul practicării acestui meșteșug de veche tradiție în Moldova.

Organizarea și dotarea atelierelor din cadrul gospodăriilor transferate în muzeu, sau în curs de transfer, și prezentarea aici, a succesiunii fazelor și operațiunilor de lucru, de la materia primă pînă la produsele finite, dă posibilitatea cunoașterii în-tregului proces tehnologic al acestui meșteșug tra-dițional, iar, prin încadrarea organică a atelierului

Îm Zarandgebiet begegnen wir einer durch un-zureichenden Ackerboden gekennzeichneten bergi-gen Landschaft, deren Bewohner sich vor allem auf die Holzbearbeitung verlegten. Dieses bewirkte, daß man über eine Strecke von kaum 5 km vier verschiedene Zentren zählt, in denen Fuhrwerke (Leauț), Daubengefäße (Dobroț), Weberkämme (Rîșculița) und Töpferwaren (Obîrșa) hergestellt werden.

Ein aus dem angeführten Gebiet stammendes Gehöft mit dazugehöriger Werkstätte veranschau-licht zwei dieser Gewerbe (d. h. die Böttcherei aus Dobroț und die Stellmacherei aus Leauț) und was dazu an Werkzeug und Erzeugnissen gehört, oder sich an einschlägigen technischen Verfahren jeder Arbeitsphase illustrieren läßt.

Der Veranschaulichung beider Gewerbe im gleichen Gehöft liegt die Tatsache zugrunde, daß sich die Architektur, die Struktur des Anwesens und die Einrichtung der Innenräume sozusagen als identisch bezeichnen lassen. Das Wohnhaus selbst stammt aus Obîrșa, wurde von drei aufeinander-folgenden Böttchergenerationen bewohnt und weist am Eckpfeiler des Laubenganges ein Scheiben-bruchstück auf, vermittels dessen man die zum Binden der Daubengefäße benutzten Holzreifen zu biegen pflegte. Der 1822 datierte Bau bildet das wertvollste und repräsentativste Denkmal des Ge-biets.

Der hohe Spezialisierungsgrad, den manche Zen-tren des Motzenlandes in der Ausübung der Böttcherei erlangten, bewirkte, daß die Handwerker weite Strecken zurücklegten, um ihre Waren abzu-setzen oder die Daubengefäße der Bauern instand-zuhalten oder -zusetzen. So führten die Motzen in ihren Planwagen allerlei Erzeugnisse durchs Land, um sie in der Ebene gegen Naturalien, vor allem Getreide, einzutauschen. Eine besondere Gruppe bildeten die weniger begüterten und aus-gebildeten „Holoangări“ (von Handlanger, d. i. unqualifizierter Arbeiter, Anm. d. Übers.) die sich zu Fuß fortbewegten und nur Reparaturen aus-führten.

Aus dem Motzenland soll ein für dieses Gebiet repräsentatives typisches Böttcheranwesen, mit darin befindlicher Werkstätte, ins Museum über-führt werden.

Die reichen und ausgedehnten Weinbaugebiete der Moldau, deren Ertrag in Holzbehältern gelagert wurde, bedurften großer Mengen derartiger Fäs-ser, Kufen, Bütten usw., die die Böttcher der Um-gebung anfertigten. So soll aus der Gegend von Iași ein Böttchergehöft samt Werkstatt hierher ge-bracht werden, um die Typologie der Daubenge-fäße und die Ausübung des Böttchergewerbes als altüberliefertes Handwerk der Moldau zu illu-strieren.

Das Aufstellen und Einrichten von Werkstät-ten in dem ins Museum überführten Anwesen, oder in denen die erst hierher gebracht werden sollen, und die Darstellung der Aufeinanderfolge von Ar-beitsphasen, ausgehend vom Rohstoff, bis zum Endprodukt, ermöglicht es den gesamten Techno-logieprozeß dieses überlieferten Gewerbes zu ver-anschaulichen und, durch organisches Eingliedern

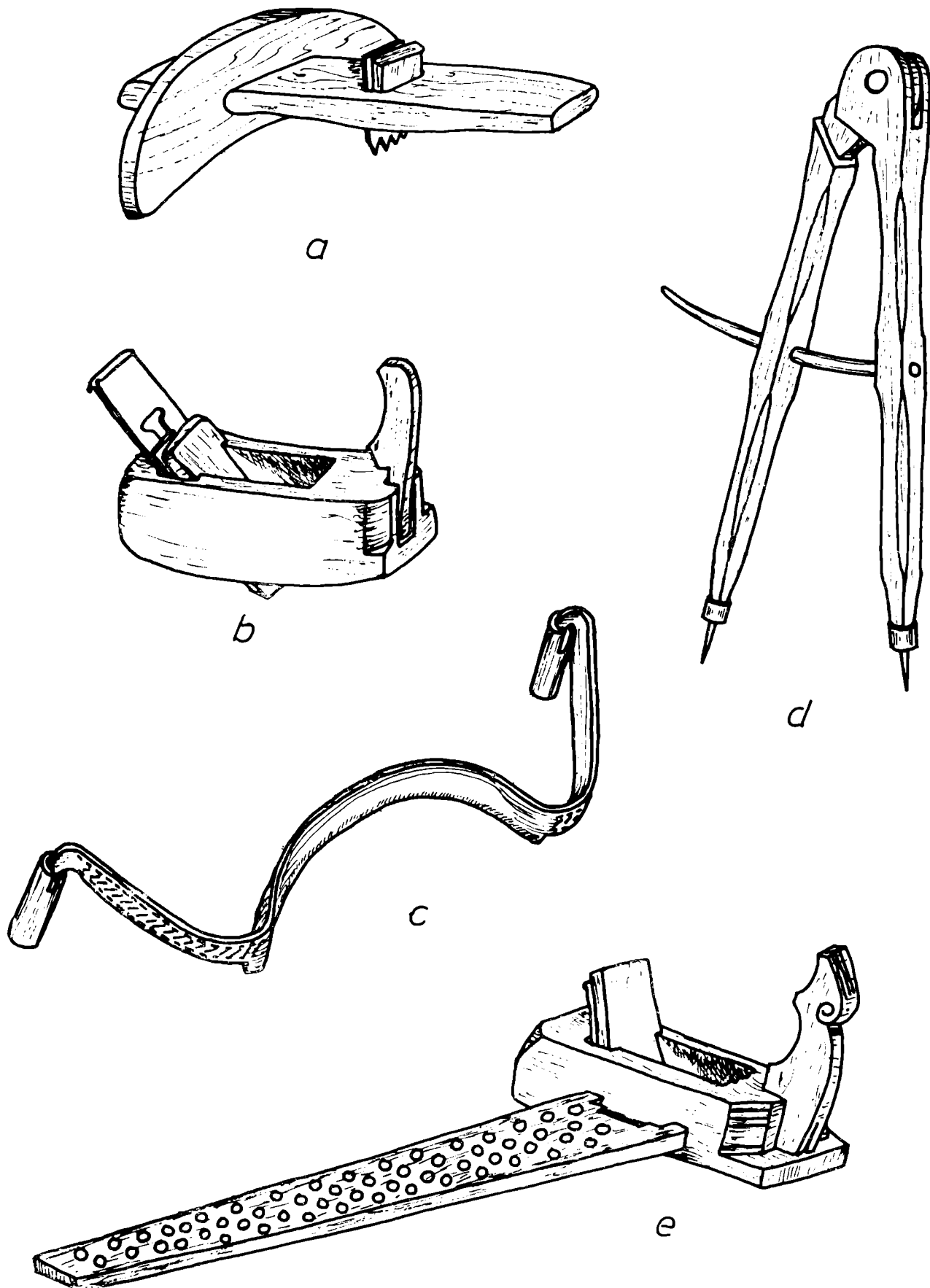


Fig. 6. Unelte de dogărit
a) gârdinar; b) rindea rotundă; c) cuțitoaică ro-
tundă; d) compas; e) rindea fixă

Abb. 6. Böttcherwerkzeug
a) Nuthobel; b) Rundhobel; c) Rundscha-
ber; d) Bogenzirkel; e) Raubbank

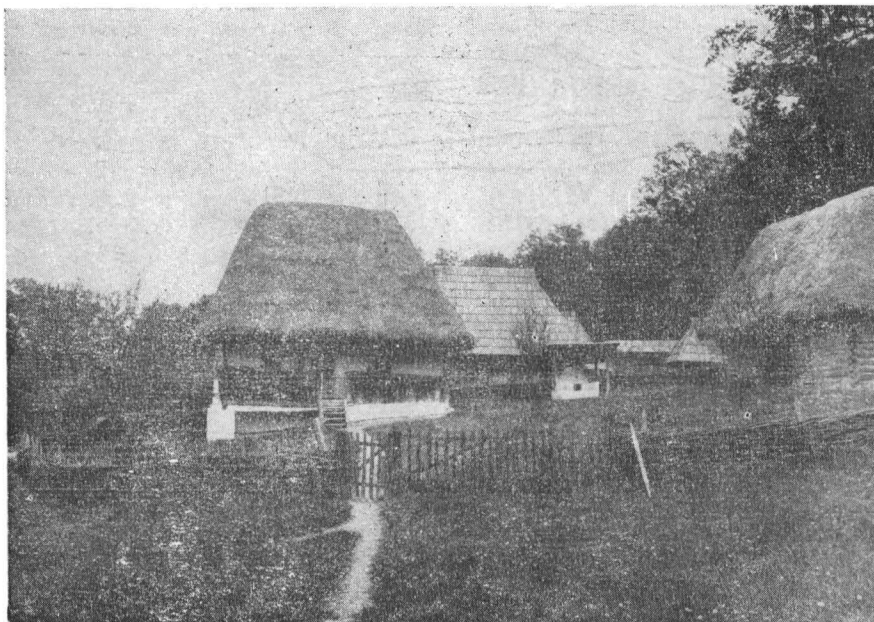


Fig. 7. Gospodărie-atelier de spătar, sat Rîșculița, com. Baia de Criș, jud. Hunedoara

Abb. 7. Gehöft und Webkammacherwerkstatt Rîșculița, Gemeinde Baia de Criș, Kr. Hunedoara

în cadrul complexului gospodăresc, și a felului de viață economică și socială, proprie centrelor și categoriile sociale, specializate în practicarea acestui meșteșug.

4.4. Confecționarea *uneltelor agricole* (pluguri, grape, furci, greble, juguri, etc.) și a *obiectelor de uz gospodăresc* (războaie de țesut, spete, etc.), în centre specializate cu o frecvență mai redusă, dar cu o arie mare de răspîndire a produselor, este prezentată în cadrul următoarei grupe tematice.

4.4.1. Practicat deopotrivă, atât de bărbați cât și de femei, meșteșugul *confecționării spetelor* pentru războaiele de țesut cunoaște o răspîndire generală în satul Rîșculița, față de alte localități din zonă, ca Baldovini sau Valea Mare de Criș.

Nu există un spațiu special amenajat, se lucrează peste tot, în gospodărie și chiar în afara acesteia,

der Werkstätte in das Gehöft, die in der Ausübung dieses Gewerbes spezialisierten Bevölkerungsschichten, ihr besonderes Sozial- und Wirtschaftsleben, kennenzulernen.

4.4. Das Anfertigen von *Ackergerät* (d. h. von Pflügen, Eggen, Heugabeln, Harken, Jochen usw.) und *allen möglichen Hausrats* (d. h. von Webstühlen, Weberkämmen usw.), das sich durch seltener auftretende spezialisierte Zentren, dagegen durch viel weitere Verbreitung der Erzeugnisse auszeichnet, bildet den Gegenstand der nächsten thematischen Gruppe.

4.4.1. Die sowohl von Männern, als auch von Frauen ausgeübte Anfertigung von Weberkämmen kennt im Dorf Rîșculița, anderen Ortschaften dieses Gebiets, wie Baldovin oder Valea Mare de Criș, gegenüber, eine allgemeine Verbreitung.

Bei der Kammherstellung benutzt man keinen eigens dazu hergerichteten Raum. Vielmehr wer-

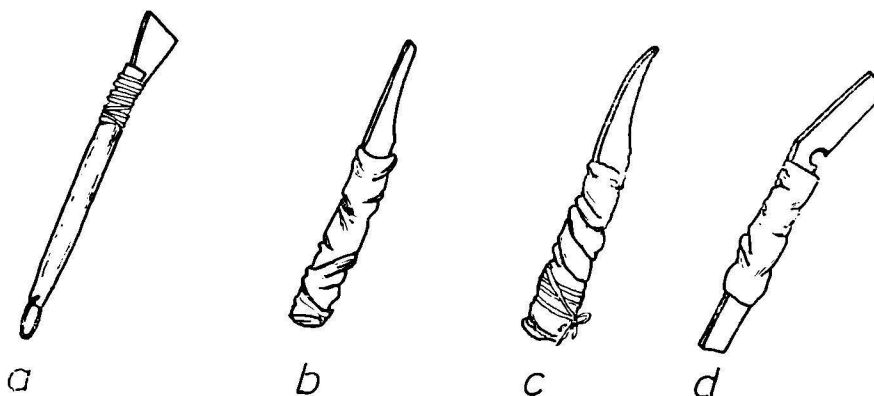


Fig. 8. Unelte de spătărit
a) cuțit pentru finisat dinți
b) cuțit pentru crăpat dinți
c) cuțit pentru cioplit dinți
d) cuțit pentru tăiat și fasonat dinți

Abb. 8. Weberkammacherwerkzeug
a) Messer zum Ausfertigen der Kammblätter
b) Messer zum Abspalten der Blätter
c) Messer zum Schnitzen der Blätter
d) Messer zum Zuschneiden der Blätter



Fig. 9. Gospodărie-atelier de dogar-rotar, com. Tomești, jud. Hunedoara

Abb. 9 Gehöft und Werkstatt eines Faßbinders und Radmachers, Gemeinde Tomești, Kr. Hunedoara

la confecționarea „dinților”; ansamblarea părților componente se face, în casă, de obicei în sezonul mai puțin activ pentru agricultură. Pentru ilustrarea acestei îndeletniciri a fost transferată o gospodărie-atelier din Rîșculița, com. Baia de Criș, jud. Hunedoara (Fig. 7).

4.4.2. Această grupă urmează a fi completată cu un monument din Tansa, jud. Vaslui, în care se vor prezenta procedeele tehnice, mijloacele și produsele meșteșugului confecționării *uneltelor agricole*.

4.5. Confecționarea *mijloacelor de transport* (care, căruțe, sănii), respectiv *meșteșugul rotăritului*, este prezentat în continuare.

Întrucât tipologia și clasificarea mijloacelor de transport se face în cadrul sectorului care tratează această temă, aici sînt ilustrate procedeele și mijloacele tehnice de confecționare a produselor, de la materia primă, la obiectul finit.

Am menționat, mai sus, în grupa ce ilustrează dogăritul popular, prezentarea, în cadrul unei singure gospodării, a două ateliere meșteșugărești: de dogar din Dobroț și rotar din Leauț, com. Tomești, jud. Hunedoara. În scopul completării acestei teme, pentru a crea o imagine cât mai veridică privind rolul și importanța acestui meșteșug, pentru întreaga economie rurală, în cadrul unei alte gospodării (din com. Rușetu, jud. Brăila), va fi prezentat un alt atelier de rotar, în care se va ilustra instrumentarul, procedeele tehnice și gama de produse proprii acestei zone.

den die „Zähne“ überall im Gehöft, aber auch außerhalb desselben angefertigt. Das Zusammensetzen der Kämme dagegen erfolgt, üblicherweise, in der für die Landwirtschaft toten Saison, im Hause. Zur Veranschaulichung dieser Betätigung überführte man aus Rîșculița, Gemeinde Baia de Criș, Kr. Hunedoara ein Gehöft ins Museum.

4.4.2. Diese thematische Gruppe soll noch durch ein aus Tansa, Kr. Iași, stammendes Denkmal ergänzt werden, um darin die technischen Verfahren, Werkzeuge und die Erzeugnisse zu zeigen, die mit der Anfertigung von *landwirtschaftlichem Gerät* zusammenhängen.

4.5. Als nächstes folgt die Herstellung von *Fuhrwerken* (d. h. von Wagen, Karren, Schlitten), bzw. das *Stellmacher- oder Wagnergewerbe*.

Da die Typologie und die Gliederung der Fortbewegungs- und Beförderungsmittel in einem eigens dazu bestimmten Sektor dargestellt wird, erläutert diese thematische Gruppe lediglich, die bei der Erzeugung, angefangen von den Rohstoffen bis zum Fertigprodukt, benutzten technischen Verfahren und Behelfe.

Als von der Darstellung des Böttchergewerbes die Rede war, erwähnten wir weiter oben, daß hier im Rahmen eines einzigen Gehöfts zwei Werkstätten, d.h. eine Böttcherwerkstatt aus Dobroț und eine Stellmacherwerkstatt aus Leauț, Gemeinde Tomești, Kr. Hunedoara gezeigt werden. Um das erwähnte Thema abzurunden und ein möglichst wahrheitsgetreues Bild, hinsichtlich der Rolle und der Bedeutung zu schaffen, die diesem Gewerbe für die gesamte ländliche Wirtschaft zufällt, soll in einem anderen Anwesen (aus der Gemeinde Rușetu, Kr. Brăila) eine Radmacherwerkstätte ausgestellt werden, um das Arbeitsgerät, die technischen Verfahren und die Erzeugnisse dieser Zone zu veranschaulichen.

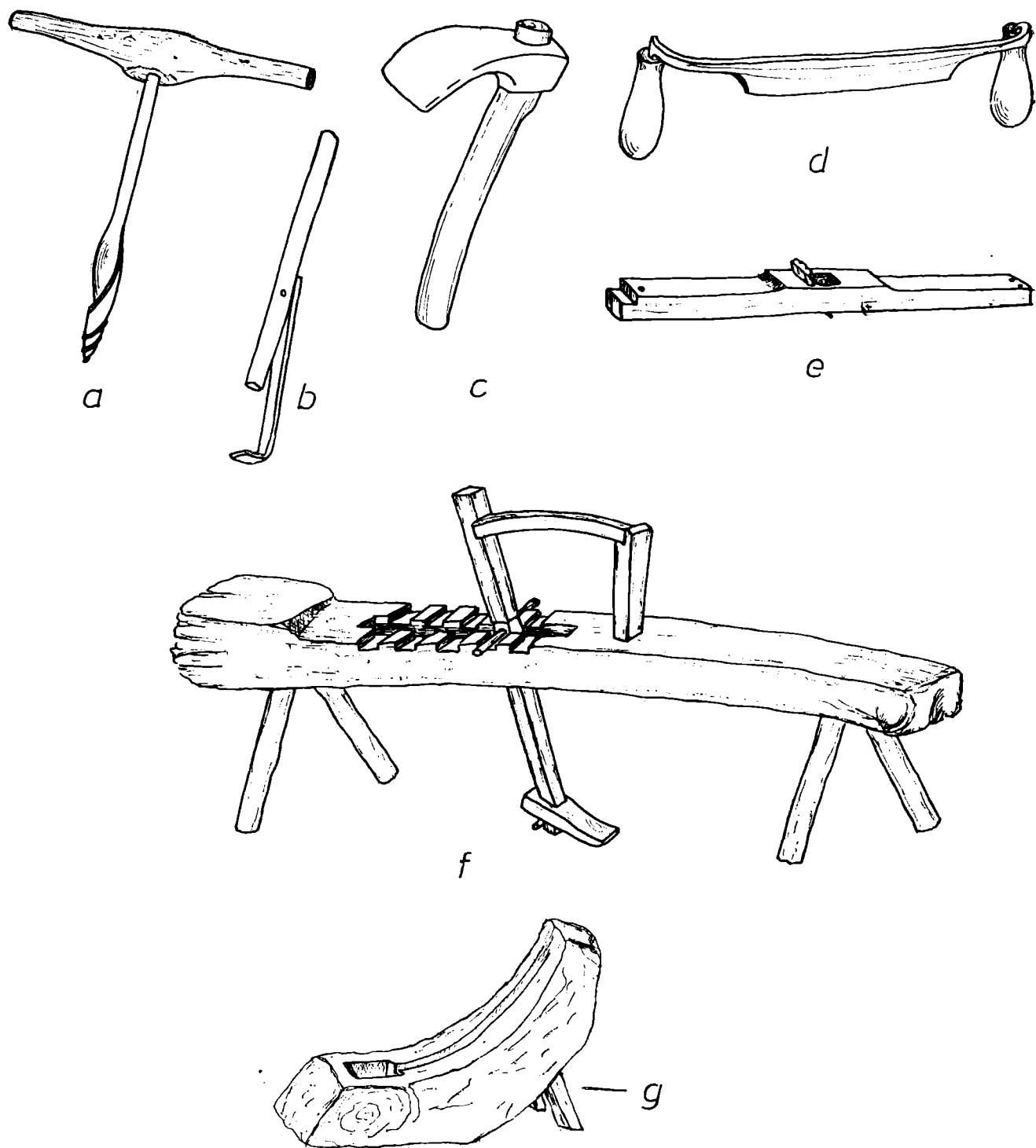


Fig. 10. Unelte de rotar

- a) sfredel
- b) clește de tras cercuri de fier pe roată
- c) teslă
- d) cuțitoaie
- e) gilău
- f) scaun de fasonat obezi și spițe
- g) scaun de cioplit obezi

Fig. 10

Abb. 10 Stellmacherwerkzeug zum Bau von Wagenrädern

- a) Bohrer
- b) Reifenziehzeuge
- c) Dachsbeil
- d) Ziehmesser
- e) Rauhbänk
- f) Bank zum Bearbeiten von Naben und Speichen
- g) Bank zum Zurichten von Radnaben

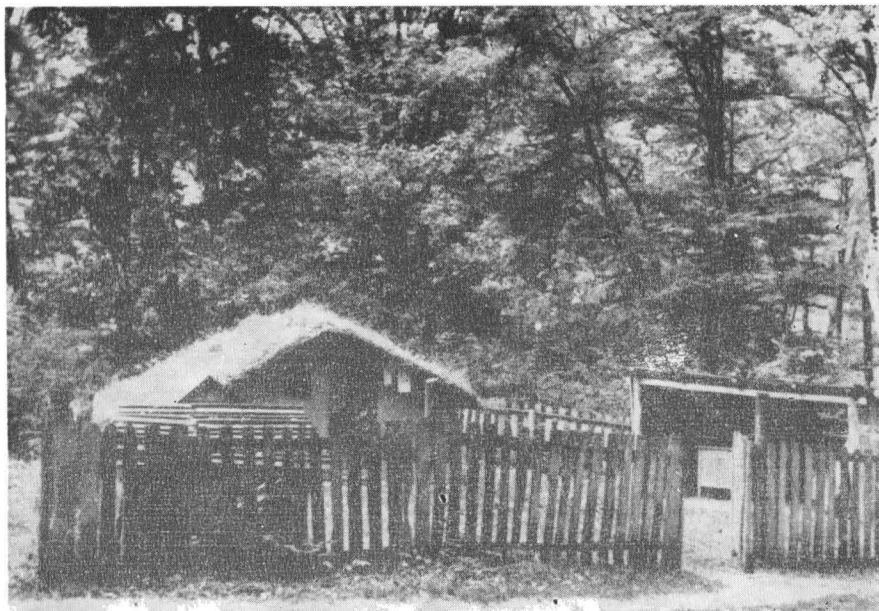


Fig. 11. Bordei-atelier de rudar, sat Poiana, com. Perişani, jud. Vâlcea

Abb. 11 Gehöft und Werkstatt eines Löffelschnitzers, Poiana, Gemeinde Perişani, Kr. Vâlcea

4.6. În continuare, este prezentat meştesugul *confecţionării mobilierului ţărănesc* în formele specifice ţării noastre, cristalizate în urma unui îndelungat proces istoric şi cultural, evoluţia acestora fiind foarte lentă în decursul timpului.

Din punct de vedere al tehnicii de lucru, mobilierul ţărănesc, după metoda de îmbinare, poate fi împărţit în două mari grupe: cea a mobilierului lucrat în tehnica tradiţională şi cea a mobilierului lucrat în tehnica tîmplărească, de influenţă orăşenească.²⁰

În prima categorie se înscrie mobilierul tradiţional lucrat cu barda şi securea, („dulgheresc”) care presupune ca tehnologie folosirea scîndurii obţinute, nu prin tăierea cu fierăstrăul (joagăr), ci prin despicare cu ajutorul securii şi icurilor (pene).

„Mobilierul tîmplăresc” s-a răspîndit la sate, mai recent, utilizîndu-se scîndura geluită, iar îmbinările făcîndu-se în rosturi prin încleiere sau cu cuie de fier.

Pentru ilustrarea acestui meştesug, vor fi transferate două monumente: o gospodărie-atelier de lădar din Budureasa, jud. Bihor şi-o gospodărie-atelier de tîmplar din jud. Argeş.²¹

4.6.1. Un fenomen economic şi social aparte este *rudăritul*²², definind activitatea unei categorii de meştesugari-ţigani care confecţionează o variată gamă de produse din lemn de fag, folosind scîndura obţinută prin tehnica despicării cu ajutorul securii.

4.6. Im weiteren Verlauf des Ausstellungsplans wird die Anfertigung *bäuerlichen Mobiliars* in für unser Land spezifischen Formen dargestellt, die sich im Zuge eines langwierigen historischen und kulturellen Prozesses herauskristallisierten, da die Entwicklung derselben sehr langsam vor sich geht.

Hinsichtlich der Arbeitsweise und der Zusammenstellung des Mobiliars lassen sich zwei Gattungen unterscheiden und zwar: in überlieferter Technik und aufgrund von städtisch beeinflussten Schreinerverfahren angefertigtes Mobiliar²⁰.

Der ersten Gattung gehört das mit Axt und Beil („dulghereşte” d. h. in „Zimmerwerkstechnik”) angefertigte Mobiliar an, dessen Technologie nicht gewöhnliche mit der Säge hergestellte, sondern vermittle Beil und Keilen abgespaltene Bretter voraussetzt.

Das „Schreinermobiliar” zu dessen Anfertigung gehobelte Bretter Verwendung fanden und dessen Teile verzapft, genutet und geleimt oder genagelt wurden, verbreitete sich auf dem Land erst später.

Zur Veranschaulichung dieser Gewerbe sollen zwei Denkmäler ins Museum gebracht werden und zwar: eine Truhnenbauerwerkstätte samt Gehöft aus Budureasa, Kreis Bihor und ein Schreinergehöft aus dem Kreis Argeş.²¹

4.6.1. Eine besondere wirtschaftliche und soziale Erscheinung bildet das „rudărit”²² d. h. die Tätigkeit einer Gattung von Zigeunerhandwerkern, die ein reiches Angebot von Buchenholzerzeugnissen aus abgespaltenen Brettern anfertigen.

²⁰ Roswith Capesius, *Mobilierul ţărănesc românesc*, Ed. Dacia, Cluj-Napoca, 1974, p. 21.

²¹ Tancred Bănăţeanu, *Lăzi populare româneşti, meştesugul şi arta lădarilor* în: Cibinium 1967—68, Sibiu, 1969.

²² Ion Chelcea, *Rudarii. Contribuţii la o enigmă etnografică*, Bucureşti, 1944.

²⁰ Roswith Capesius, *Mobilierul ţărănesc românesc*, op. cit., p. 21.

²¹ Tancred Bănăţeanu, *Lăzi populare româneşti, meştesugul şi arta lădarilor*, in: Cibinium 1967—68, Sibiu, 1969.

²² Ion Chelcea, *Rudarii. Contribuţii la o enigmă etnografică*, Bukarest, 1944.

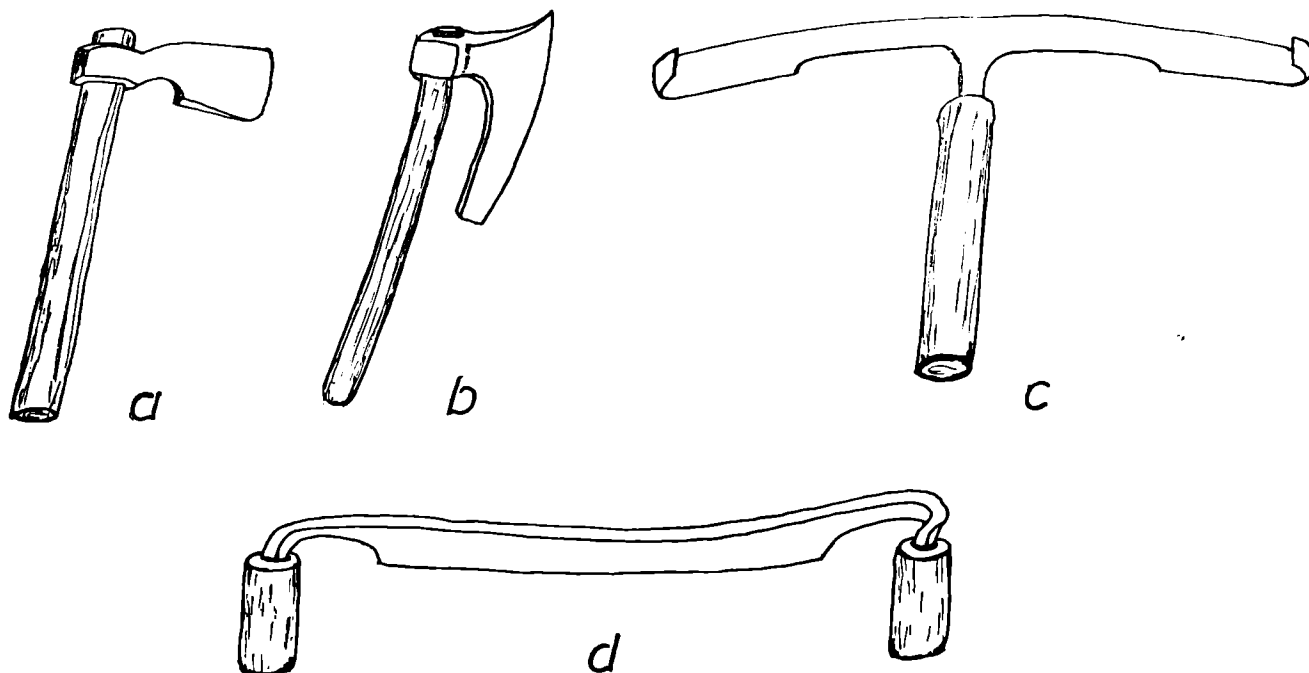


Fig. 12. Unelte de rudar

- a) secure
- b) bardă
- c) horj
- d) cuțitoaie

Abb. 12 Werkzeug eines Löffelschnitzers

- a) Axt
- b) Beil
- c) Falzeisen
- d) Ziehmesser

După produsele pe care le lucrează, rudarii se împart în: lingurari, covătari, împletitori, lădari, etc.

Principalele aspecte legate de practica acestui meșteșug sînt ilustrate în cadrul bordeiului-atelier de rudar transferat din satul Poiana, com. Perişani, jud. Vîlcea (Fig. 11).

4.7. Confectionarea *instrumentelor muzicale* constituie o temă aparte în folclorul muzical românesc, instrumentul cel mai des utilizat a fost *fluierul*, acesta cunoscînd o răspîndire generală în toată țara. În numeroase localități din țară au lucrat meșteri fluierari care au utilizat diferite esențe lemnoase, creînd forme de dimensiuni variate, cu un decor specific, propriu fiecărui centru.

În cadrul gospodăriei-atelier de fluierar, transferat din comuna Hodac, jud. Mureș (Fig. 14), sînt prezentate uneltele (Fig. 15), fazele de lucru și gama produselor acestui centru specializat în confectionarea fluierelor, utilizînd ca materie primă lemnul de alun, necojit pentru producția de veche tradiție, iar actualmente, lemnul de răchită, mai ușor de procurat și prelucrat, pentru marea cantitate de produse vîndute în toată țara. Totodată, monumentul reflectă specificul arhitectonic zonal, propriu jumătății secolului trecut, structura gospodăriei și modul de organizare a interiorului locuinței de pe valea Gurghiului.

4.7.1. *Buciumele și tulnicele*, considerate a fi instrumente muzicale populare de semnalizare²³, specifice localităților de tip răsărit, situate în zonele colinare ale Bucovinei sau Munților Apuseni, sînt

Aufgrund der hergestellten Erzeugnisse lassen sich die Rudari in mehrere Gruppen einteilen und zwar in: Löffel-, Muldenschnitzer, Truhnbauer usw.

Die Hauptaspekte dieser Gewerbe werden im Rahmen einer Werkstattstätte aus dem Dorf Poiana, Gemeinde Petrești, Kr. Vîlcea, illustriert.

4.7. Die Anfertigung von Musikinstrumenten bildet ein selbstständiges Thema. Im rumänischen Folkloreschaffen bildet die *Hirtenflöte* das meistbenutzte, im ganzem Land verbreitete, Instrument. In zahlreichen Ortschaften stellten Flötenbauer aus verschiedenen Holzarten Flöten verschiedener Größen und Formen her, deren Verzierung sich von Zentrum zu Zentrum unterscheidet.

In Rahmen des aus der Gemeinde Hodac, Kr. Mureș ins Museum überführten Flötenbauergehöfts zeigt man die Werkzeuge, Arbeitsphasen und das Erzeugnisangebot dieses, auf Flötenherstellung spezialisierten Zentrums, in dem zur Anfertigung der altüberlieferten ungeschälte Haselruten, zur Herstellung zeitgenössischer Stücke dagegen Weidenholz als Rohstoff dient, das sich leichter beschaffen läßt, um die große Nachfrage zu decken. Gleichzeitig spiegelt das Denkmal die zonalen architektonischen Merkmale der Mitte des vorigen Jahrhunderts, bzw. die im Gurghiatal verbreitete Gehöftanlage und Wohnungseinrichtung wider.

4.7.1. Die *Alphörner* („buciume oder tulnice“), die als Signalinstrumente²³ angesehen werden, die in der Bukowina und den Westkarpaten gelegene Streusiedlungen kennzeichnen, fertigt man aus

²³ Tiberiu Alexandru, *Instrumente muzicale ale poporului român*, București, C.S.C.A., 1956

²³ Alexandru Tiberiu, *Instrumente muzicale ale poporului român*, Bukarest, C.S.C.A., 1956

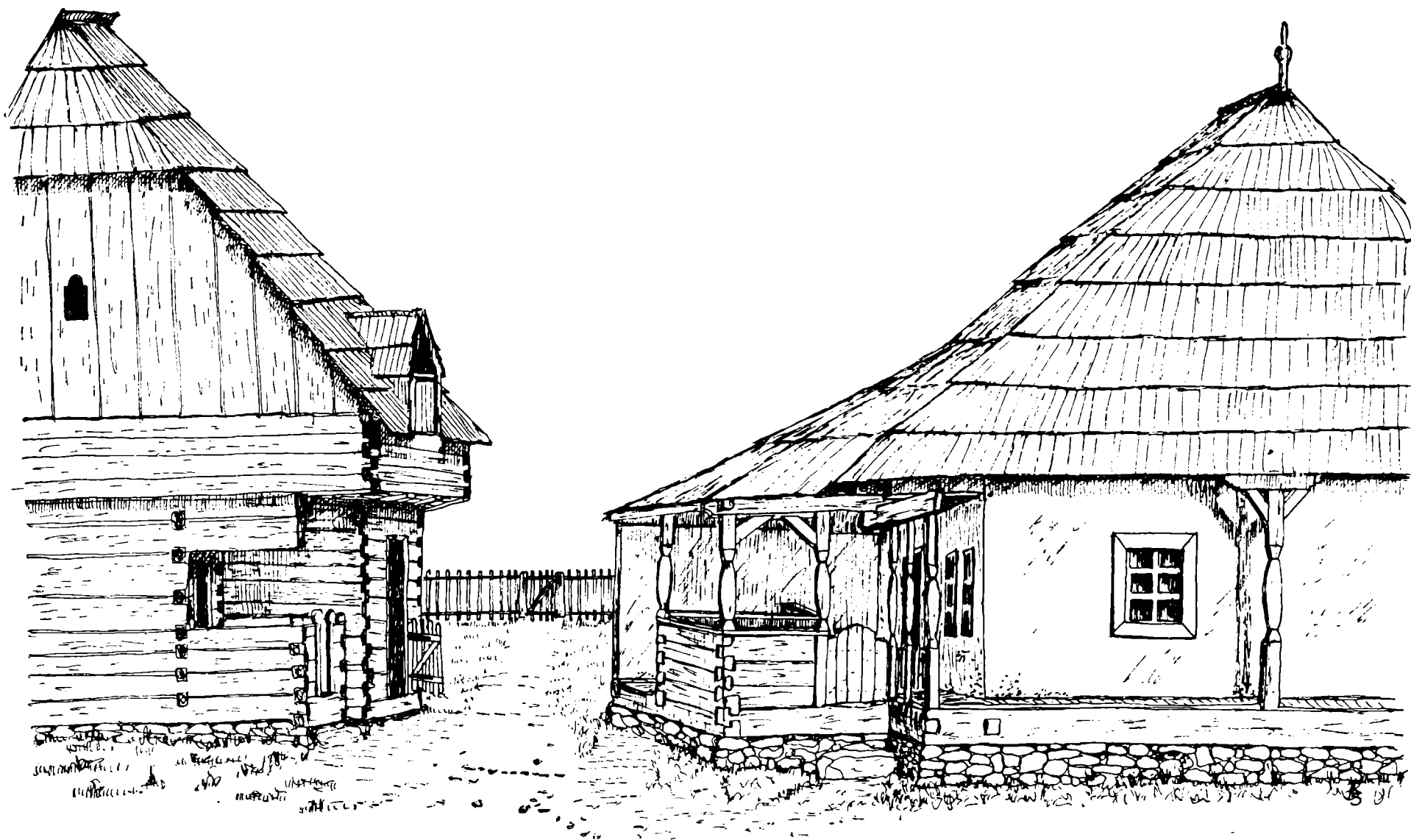


Fig. 13. Gospodărie-atelier, de instrumente muzicale
din Cîmpulung-Moldovenesc, jud. Suceava

Abb. 13. Gehöft und Musikinstrumentenwerkstatt aus
Cîmpulung Moldovenesc, Kr. Suceava



Fig. 14. Gospodărie-atelier de fluierar, com. Hodac, jud. Mureș

Abb. 14 Gehöft und Flötenbauerwerkstatt, Gemeinde Hodac, Kr. Mureș

construite din lemn de brad de o calitate superioară („lemn de rezonanță“), într-o tehnică proprie. Tehnologia confecționării buciurilor și tilincilor (fluiera fără dop) este prezentată în cadrul gospodăriei-atelier de instrumente muzicale, transferată din Cîmpulung Moldovenesc, jud. Suceava (Fig. 13).

Din comuna Avram Iancu sau Albac, jud. Alba urmează să fie transferat un monument ilustrativ pentru confecționarea tulnicilor.

4.7.2. *Cimpoiul*, instrument de veche tradiție în folclorul românesc cunoaște o arie de răspândire mai restrînsă, fiind construit tot de meșteri țărani. Pentru a ilustra procedeele tehnice și uneltele specifice confecționării cimpoaielor, în Muzeul Tehnicii Populare va fi transferat un monument din localitatea Bătrîna, jud. Prahova.

4.8. Dintre toate meșteșugurile de prelucrare a lemnului, fără îndoială, cel mai răspîdit este dul-

hochwertigem Tannenholz (Resonanzholz) an. Die Herstellung des „buciums“ und der „tilincă“ (einer einfachen offenen Röhrenpfeife) wird in einem aus Cîmpulung Moldovenesc Kr. Suceava stammenden Gehöft gezeigt.

Aus der Gemeinde A. Iancu (Albac), Kr. Alba soll ein Denkmal zur Veranschaulichung der „Tulnic“-Herstellung überführt werden (es handelt sich um eine aus Dauben gefertigte Abart des Alphorns).

4.7.2. Der Dudelsack, der zu den alttraditionellen Instrumenten der rumänischen Folklore gehört, kennt eine geringere Verbreitung und wird ebenfalls von Bauernmeistern angefertigt. Um die technischen Verfahren, die zu seiner Herstellung führen und die benutzten Werkzeuge zu illustrieren, soll ein Anwesen aus der Ortschaft Bătrîna, Kr. Prahova, ins Museum bäuerlicher Technik überführt werden.

4.8. Von allen holzbearbeitenden Gewerben bildet das Zimmerwerk zweifelsohne das verbreit-

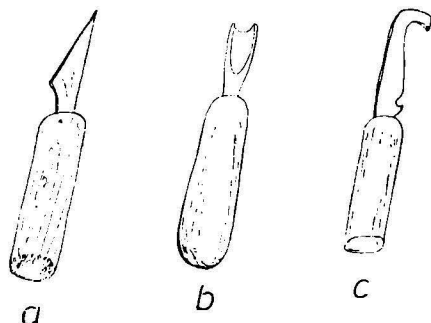


Fig. 15. Unelte de fluierar
a) daltă ascuțită
b) daltă rotundă pentru sculptat
c) cuțit pentru tăiat și curățat
d) sfredel
e) sfredel

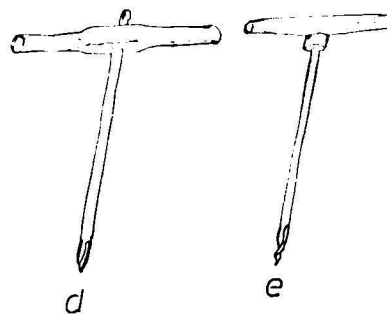


Abb. 15. Flötenbauerwerkzeug
a) Stemmeisen
b) Stemmeisen
c) Messer zum Zuschneiden und Säubern
d) Bohrer
e) Rohrer



Fig. 16. Complex arhitectonic din Maramureș

Abb. 16 Holzbau-Komplex aus der Maramuresch

gheritul. Construcția caselor, a anexelor gospodărești și a edificiilor de cult, subliniază existența unei concepții unitare, „o înrudire vădită între tot ce s-a realizat în trecut, pe întreg teritoriul țării. Unitatea aceasta de stil în ansamblu, constituie trăsătura fundamentală, particularitatea națională a artei noastre populare. Dar, alături de această particularitate, care este a artei întregului teritoriu românesc, fiecare mare regiune a țării, Transilvania, Muntenia, Moldova, Oltenia, își are arta ei și mai departe, în interiorul acestor regiuni mari, fiecare împărțire geografică naturală, limitată de munți, de dealuri sau ape, fiecare vale, își are particularitățile ei specifice.”²⁴

Dintre toate zonele etnografice, Gorjul și Maramureșul se detașează în mod deosebit, în ce privește caracteristicile arhitecturii populare, sub raport tehnic constructiv, reliefându-se în mod special, valoarea estetică conferită monumentelor de elevație și proporții, cât și de decorul sculptural, sobru, armonios și echilibrat.

4.8.1. Din *Maramureș* a fost transferat și reconstruit în muzeu un complex arhitectonic (fig. 16) alcătuit din două gospodării distincte. Cea din Călinești, specifică începutului sec. al XIX-lea, reliefează în principal echilibrul proporțiilor și masivitatea grinzilor netencuite nici chiar în interior, avînd planul clasic cu trei încăperi și pridvor deschis. Acestei perioade îi este proprie fîntîna cu cumpănă în curtea împrejmuită cu gard din nuiele acoperit cu mărăcini și poarta de tip „vraniță”.

tetste. Der Bau von Wohnhäusern, Wirtschaftsgebäuden und Kultbauten belegt eine einheitliche Auffassung, „eine auf der Hand liegende Verwandtschaft zwischen allem was man früher, auf dem gesamten Landesboden geschaffen hat. Diese allgemeinfeststellbare Stileinheit verkörpert einen Grundzug bzw. ein nationales Merkmal unserer Volkskunst. Doch, von diesem Grundzug abgesehen, der der Kunst des gesamten rumänischen Bodens eigen ist, besitzt jede große Region des Landes, d.h. Transilvanien, Muntenien, die Moldau, Oltenien, ihre eigene spezifische Kunst und mehr noch, innerhalb dieser großen Regionen, jedes auf natürliche Weise geographisch, durch Gebirge, Berge oder Gewässer abgegrenzte Gebiet, jedes Tal, seine Eigentümlichkeiten“²⁴.

Von allen Volkskundezonen setzen sich das Gorjgebiet und die Maramuresch besonders ab, was die Merkmale der Volksarchitektur anbelangt, und zwar in technisch-baummäßiger Hinsicht, wobei sich der ästhetische Wert der Denkmäler aus deren Silhouette, Größenverhältniss und aus dem strengen, harmonischen, ausgewogenen Schnitzdekor ergibt.

4.8.1. Aus der Maramuresch wurde im Museum ein aus zwei getrennten Anwesen bestehender Hausbaukomplex wiederaufgestellt, wobei das aus Călinești stammende, das einen klassischen Dreiraumgrundriß bzw. einen offenen Flurgang aufweist und den Beginn des XIX. Jh. kennzeichnet, vor allem das Gleichgewicht der Proportionen und die Massigkeit der nicht einmal im Hausinnern verputzten Balken veranschaulicht. Der gleichen Periode gehört der Schwengelbrunnen an, der sich im Gehöft befindet, den ein mit einer Dornenbekrönung versehener geflochtener Rutenzaun umgibt, welchen ein Schwenktor verschließt.

²⁴ Grigore Ionescu, *Arhitectura populară românească*, Ed. Tehnică, 1957

²⁴ Grigore Ionescu, *Arhitectura populară românească*, Editura Tehnică, 1957

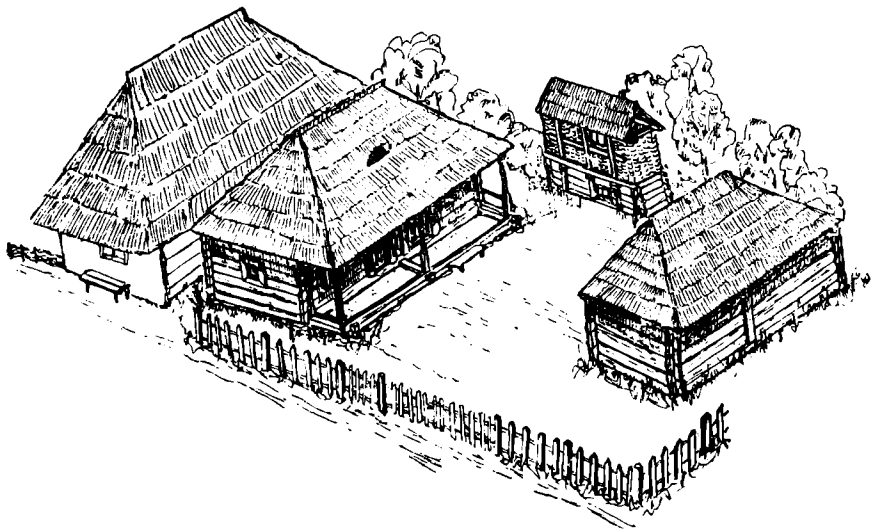


Fig. 17. a. Gospodărie din Stolojani, jud. Gorj

Abb. 17. a. Gehöft aus Stolojani, Kreis Gorj

Gospodăria din Berbești reprezintă, tipul de casă evoluată cu patru încăperi (tindă mediană, două încăperi și cămara) construită la sfârșitul secolului trecut, bine proporționată cu „șatra” (pădure) dispusă pe două laturi ale casei, închisă cu arcade cu stâlpi ornamentați, ce-i conferă întregii construcții o valoare artistică deosebită, alături de ancadramentul ușii de intrare, sculptat cu motive tradiționale.

Interiorul, cu toate că păstrează, în esență, aceeași structură, este mult evoluat (pardoseală din scîndură, pereți tencuiți și spoți), subliniind diferența de cca 100 ani, prin calitatea și ornamen-

Das zweite, aus Berbești herrührende Anwesen zeigt einen fortgeschritteneren Wohnhaustypus, den das Ende des XIX. Jh. kennzeichnet. Er weist vier Räume (Mittelflur, zwei Stuben, Kammer) auf und einen als „șatră“ bezeichneten, entlang zweier Hausfronten verlaufenden Flurgang, dessen, von geschnitzten Säulen getragene Bogen, neben dem geschnitzten Türrahmen, dem Gebäude besonderen Kunstwert verleihen.

Obgleich wir hier der gleichen Raumstruktur begegnen, haben wir es mit einem gehobeneren Komfortgrad zu tun (d. h. Bretterboden, verputzte und getünchte Wände), wobei der zwischen den beiden Häusern bestehende Altersunterschied von

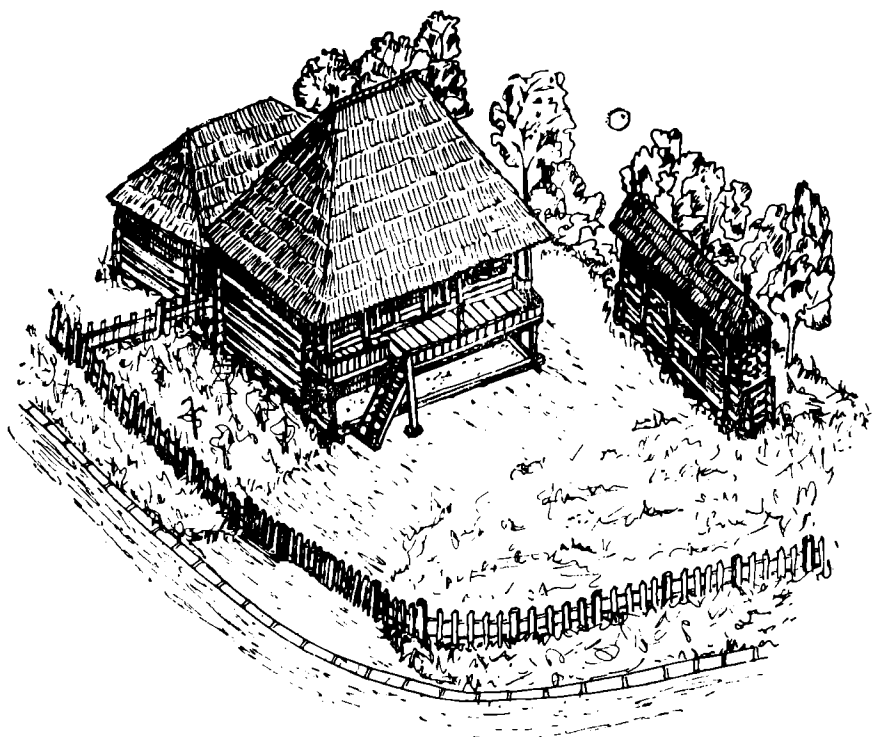


Fig. 17. b. Gospodărie din Cărbunești, jud. Gorj

Abb. 17. b. Gehöft aus Cărbunești, Kreis Gorj



Fig. 18 Gospodărie-atelier de împletitori, com. Văleni, jud. Gorj

Abb. 18 Gehöft und Schilfmattenweberei aus Văleni, Kreis Gorj

tica mobilierului, a textilelor și a obiectelor de uz gospodăresc.

Aceeași evoluție se remarcă și la anexele gospodărești, fântâna cu roată avînd acoperiș conic susținut de stîlpi ornamentați și gardul din nuiele împletite cu acoperișul din șită, iar poarta de acces în gospodărie, înaltă „nemeșască“, cu stîlpi sculptați și acoperiș în patru ape.

4.8.2. În comparație cu Maramureșul, *Gorjul*, se evidențiază prin elevație, suplețe și decorul elementelor de arhitectură. Complexul arhitectonic gorjan este alcătuit din două gospodării distincte: cea din Stolojani, (fig. 17 a) datînd de la începutul secolului trecut, reprezintă tipul de casă joasă, cu două încăperi și prispă la fațadă, ridicate pe un soclu din „bîlvani“ groși (bîrne rotunde) și avînd ca elemente decorative stîlpii prispiei sculptați în spirală, și „undrelele“ cu torsadă (funie). Ușile masive sînt căptușite în exterior cu scîndurele avînd marginile evidențiate de mici profile aplicate oblic și în desene de romburi încadrate în pătrate. Interiorul este mobilat arhaic, iar tinda păstrează vatra cu corlată reprezentînd tipul de casă veche de pe valea Jaleșului.

Casa din Cărbunești (Fig. 17 b), specifică mijlocului secolului trecut, construită din grinzi de stejar, în tehnica cununilor horizontale, reprezintă tipul de casă înaltă avînd jos pivnița, iar la etaj locuința propriu-zisă. Efectul estetic al acestui monument este asigurat, în primul rînd, de simetrie și proporții, de trecerea gradată, de jos în

rund 100 Jahren auch durch Güte und Verzierung des Mobilars, der Textilien und des Hausrats Ausdruck findet.

Die gleiche Entwicklung läßt sich auch bei den Wirtschaftsgebäuden verfolgen. So weist der Radbrunnen ein von geschnitzten Säulen getragenes Kegeldach auf und der Rutenzaun ist mit Schindeln gedeckt und das hohe „herrschaftliche“ Tor (poartă „nemeșască“ aus dem Ungarischen von nemes, d.i. Adliger, Herr) ist reich geschnitzt und besitzt ein Walmdach.

4.8.2. Der Maramureș gegenüber zeichnet sich das *Gorjgebiet* durch schlanke Silhouetten und reiche Verzierung der Bauteile aus. Der aus diesem Gebiet stammende Hausbaukomplex besteht aus zwei Anwesen: einem aus Stolojani stammenden und dem vorigen Jahrhundert angehörenden ebenerdigen und mit einem Voderflurgang versehenen Zweiraumhaus, das auf einem aus dicken Rundbalken („bîlvani“) bestehenden Unterbau ruht und dessen spiralenförmige Flurgangssäulen durch Strebebogen verbunden sind, die mit dem Schnurmotiv („funie“) verziert sind. Die massiven Türen sind nach außen hin durch eine Brettchenverblendung verdoppelt, die eine aus Rhomben und Quadraten bestehende Zeichnung wiedergeben. Die Innenausstattung ist altväterisch und der Flur bewahrt den mit Funkenfang („corlată“) versehenen Herd, dem wir beim alten Haustypus des Jaleștals begegnen.

Das zweite, für die Mitte des vorigen Jahrhunderts spezifische, aus Cărbunești stammende Haus, besteht aus waagerechten Eichenbalkenkränzen. Es umfaßt zwei Geschoße, deren unteres als Lagerraum, das obere dagegen als Wohnung dient. Die ästhetische Wirkung dieses Denkmals beruht vor allem auf Symmetrie und Größenverhältnisse, sowie auf dem schrittweisen Übergang vom Massigen zum Leichten, bzw. von festen Formen

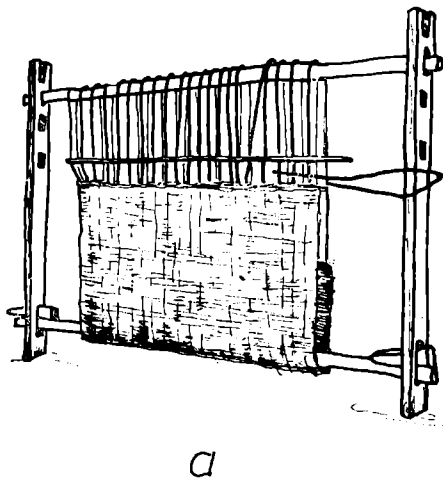


Fig. 19. Unelte de rogojinari
c) război vertical
b) vîrtelniță

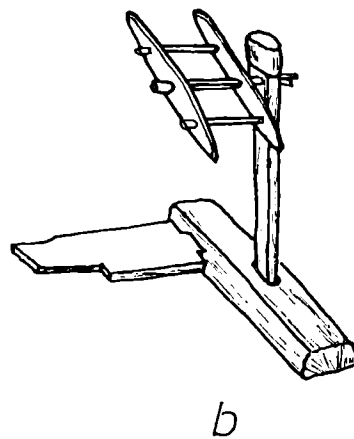


Abb. 19 Werkzeug eines Schilfmattenwerbers
a) Senkrechter Webstuhl
b) Haspel

sus, de la greu la ușor, de la solid la forme deschise, aerate.

Nivelul inferior este construit din grinzi masive, rotunde, nefasonate, care, pe măsură ce se înalță devin mai suple, iar cel superior este ridicat din grinzi mai subțiri, fasonate în patru fețe. În interior, se află vatra cu corlată, în tindă și soba oarbă în odaie.

Ca elemente decorative de mare frumusețe, remarcăm, în primul rînd, „fruntarul” împodobit cu creștături și stîlpii pridvorului sculptați cu motive tradiționale. De mare efect este și coama acoperișului împodobit cu „ciocîrlani”.

Acest complex arhitectonic cu cele două tipuri de case vechi gorjenești și cu anexele, ilustrează condițiile social economice ale Gorjului agrar și pomi-viticol, evidențiind totodată, procedeele și mijloacele tehnice de construcție și ornamentare a edificiilor din lemn.

4.9. În continuare, sînt prezentate aspectele tehnice legate de confecționarea unor bunuri de consum prin *împletirea stufului și paielor*, unelte folosite, precum și întreaga gamă a produselor realizate. Ilustrativ în acest sens este gospodăria-atelier de *rogojinari* din Văleni, jud. Gorj (fig. 18), unde remarcăm, în primul rînd, prezența în dotarea atelierelor a războiului de țesut vertical, de tip arhaic (fig. 19).

4.10. În încheierea circuitului expozițional, se va prezenta tehnica populară de preparare a manganului (*cărbunăritul*), material indispensabil metalurgiei populare, prin arderea înăbușită a lemnului de esență moale.

O bocșe de cărbuni din jud. Hunedoara, urmează să fie reconstruită în muzeu, prin intermediul căreia se va putea urmări, tehnica de așezare a materialului lemnos, culoarele lăsate pentru foc și modul în care se lipește exteriorul cu pămînt.

5. Prezentarea în aer liber a atelierelor de lucru, cu întregul lor instrumentar, a tehnicilor specifice fiecărui meșteșug în parte, de confecționare a pro-

zu offenen, luftigen, was sich am Bau von unten nach oben hin verfolgen läßt.

Das Untergeschoß wurde aus unbehaunten, massiven Balken errichtet, die mit zunehmender Wandhöhe immer dünner werden. Die Wände des Obergeschoßes dagegen bestehen aus vierkantig behauenen Balken. Im Flur findet sich ein mit Funkensprung versehener Offenherd und die Stube heizt man mit Hilfe eines blinden Ofens.

Von besonderer ästhetischer Wirkung erweisen sich der Stirnbalken („fruntarul”) und die Säulen des Flurgangs die allesamt reiche überlieferte Schnitzerei aufweisen. Das gleiche gilt auch für die das Schindeldach schmückende, Firstbekrönung („ciocîrlani”).

Dieser Architekturkomplex mit seinen zwei alten Haustypen und den betreffenden Wirtschaftsgebäuden, veranschaulicht die wirtschaftlich-sozialen Gegebenheiten des Gorjgebiets (dessen Bevölkerung sich vor allem dem Ackerbau und dem Obst- und Weinbau widmet), sowie die beim Errichten und Verziern von Holzbauten benutzten technischen Verfahren und Behelfe.

4.9. Die Ausstellung veranschaulicht in ihren folgenden Abschnitten, mit der Herstellung von Konsumgütern aus Schilf — bzw Strohgeflecht zusammenhängende, technische Aspekte, Werkzeuge und Erzeugnisse. Als anschaulich erweist sich in diesem Sinne das Mattenwebergehöft aus Văleni, Kr. Gorj, wo vor allem der altüberlieferte aufrechte Webstuhl ins Auge fällt.

4.10. Die Ausstellung beschließt zukünftig die Herstellung der in der bäuerlichen Metallurgie unentbehrlichen Holzkohle, die man durch Brand von Weichholzarten, unter mangelnder Luftzufuhr erlangt (*Köhlerei*).

Der im Museum aufgestellte Kohlenmeiler aus dem Kreis Hunedoara soll dem Besucher die Art vorführen, in der man das Holzmaterial in dessen Innerem aufschichtet, dazu die Anlage der Feuergänge und des äußeren Erdmantels.

5. Die Veranschaulichung in den Freilichteinheiten von Werkstätten, Geräten, der jedem einzelnen Gewerbe eigenen technischen Verfahren, des Ge-

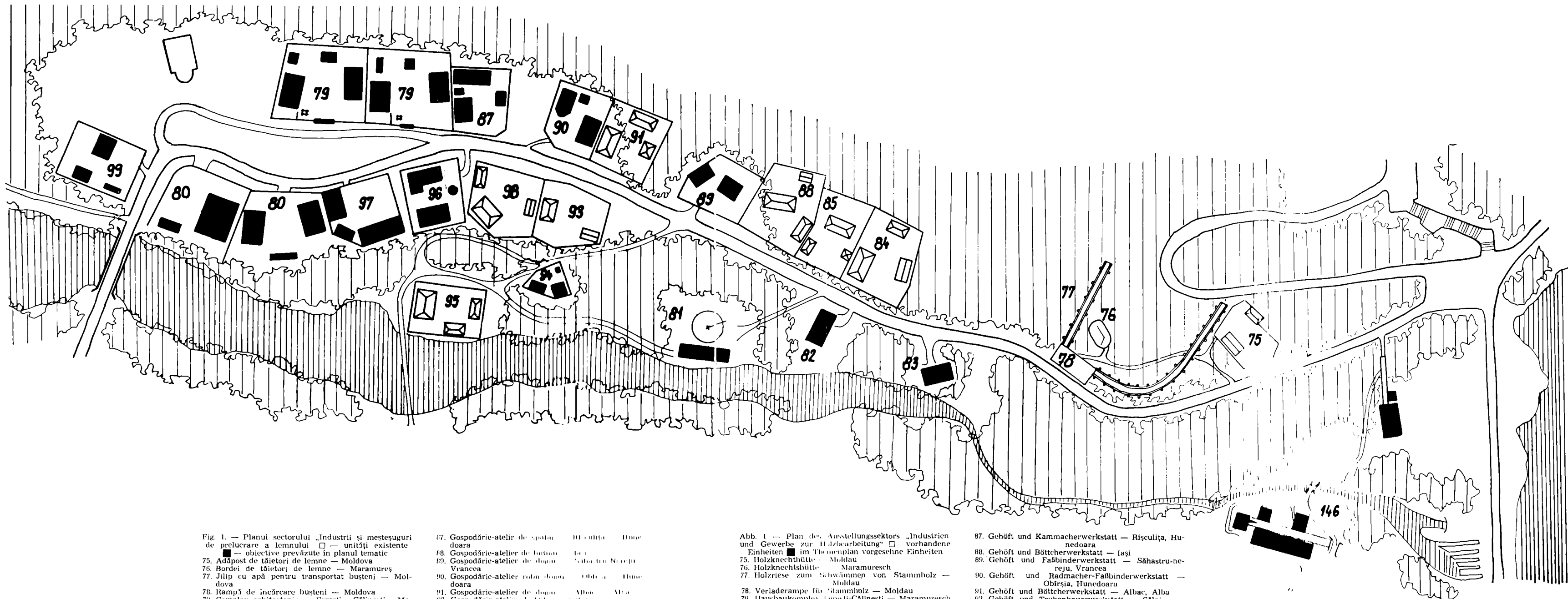


Fig. 1. — Planul sectorului „Industria și meșteșuguri de prelucrare a lemnului” □ — unități existente ■ — obiective prevăzute în planul tematic
 75. Adăpost de tăietori de lemne — Moldova
 76. Bordei de tăietori de lemne — Maramureș
 77. Jilip cu apă pentru transportat bușteni — Moldova
 78. Rampă de încărcare bușteni — Moldova
 79. Complex arhitectonic — Ferești — Călinești — Maramureș
 80. Complex arhitectonic — Cărbunești — Stolojani — Gorj
 81. Joagăr cu cai — Gura Riului — Sibiu
 82. Joagăr cu roată mare — Tomești — Hunedoara
 83. Joagăr cu roată mică — Gura Riului — Sibiu
 84. Gospodărie-atelier de unelte — Tansa — Iași
 85. Gospodărie-atelier de rotar — Rușetu — Ialomița

87. Gospodărie-atelier de spatul doara — Hunedoara
 88. Gospodărie-atelier de buton — Iași
 89. Gospodărie-atelier de doara — Sălașu de Sus — Vrancea
 90. Gospodărie-atelier rotar doara — Obiștea — Hunedoara
 91. Gospodărie-atelier de doara — Albea — Hunedoara
 93. Gospodărie-atelier de buton — Sălașu — Vrancea
 94. Gospodărie-atelier de buton — Poiana — Albea
 95. Gospodărie-atelier de buton — Albea — Hunedoara
 96. Gospodărie-atelier de buton — Albea — Hunedoara
 98. Gospodărie-atelier de buton — Albea — Hunedoara
 99. Gospodărie-atelier de buton — Albea — Hunedoara
 146. Complex de industrie — Polovragi — Gorj

Abb. 1 — Plan des Ausstellungssektors „Industrien und Gewerbe zur Holzbearbeitung” □ vorhandene Einheiten ■ im Themenplan vorgesehene Einheiten
 75. Holzkechthütte — Moldau
 76. Holzkechthütte — Maramuresch
 77. Holzriesen zum Schwämmen von Stammholz — Moldau
 78. Verladerrampe für Stammholz — Moldau
 79. Hausbaukomplex Ferești-Călinești — Maramuresch
 80. Hausbaukomplex Cărbunești-Stolojani — Gorj
 81. Göpelgetriebenes Sägewerk — Gura Riului, Sibiu
 82. Sägemühle mit kleinem Wasserrad — Tomești, Hunedoara
 83. Sägemühle mit kleinem Wasserrad — Gura Riului, Sibiu
 84. Gehöft samt Werkstatt zur Anfertigung von Holzgeräten — Tansa, Iași
 85. Gehöft samt Werkstatt zur Herstellung von Wagenrädern — Rușetu, Ialomița

87. Gehöft und Kammacherwerkstatt — Rîșculița, Hunedoara
 88. Gehöft und Böttcherwerkstatt — Iași
 89. Gehöft und Faßbinderwerkstatt — Sălașu de Sus, Vrancea
 90. Gehöft und Radmacher-Faßbinderwerkstatt — Obiștea, Hunedoara
 91. Gehöft und Böttcherwerkstatt — Albea, Alba
 93. Gehöft und Truhnenbauerwerkstatt — Sălașu
 94. Gehöft und Werkstatt eines Löffelschnitzers — Poiana, Vilcea
 95. Gehöft und Schreinerwerkstatt — Argeș
 96. Gehöft und Alphörnerwerkstatt — Cimpulung Moldovenesc, Suceava
 97. Gehöft und Flößenbauerwerkstatt — Hodac, Mureș
 98. Gehöft und Dudelsackbauerwerkstatt — Bătrîna, Prahova
 99. Gehöft und Schilfmattenweberei — Văleni, Gorj
 146. Bauernindustrie-Komplex — Polovragi, Gorj

deselor proprii, precum și a întregului repertoriu al acestora, nu epuizează problematica fenomenelor respective, sub aspectul evoluției istorice, a procedeele tehnice, a mijloacelor (uneltelor) și produselor realizate, ea prilejuind doar surprinderea unui anumit moment din dezvoltarea acestor fenomene dinamice. Din aceste motive, considerăm că, pentru întregirea imaginii asupra problematicii tradiționale a lemnului la români, este necesară prezentarea comparată a producției de gen. a celor mai reprezentative centre specializate din diferite zone etnografice ale țării noastre.

O prezentare sintetică, generală, asupra tuturor acestor probleme legate de exploatarea și prelucrarea lemnului, cu accent pe perfecționarea uneltelor și varietatea produselor, poate fi realizată numai într-o expoziție pavilionară, preconizată a completa expoziția în aer liber, care va permite valorificarea unui material documentar mult mai bogat și variat, având alte posibilități de redare vizuală cu ajutorul unor procedee auxiliare (grafică, fotografii, diapozitive, filme, etc.). Exemplul de mai jos ni se pare concludent. Ori care ar fi organizarea și dotarea grupe tematice care prezintă confecționarea mobilierului țărănesc, mijloacele puse la dispoziție de caracterul expunerii în aer liber ne limitează posibilitatea cunoașterii detaliate, a acestui fenomen extrem de important în cultura fiecărui popor, vizînd sfera interiorului locuinței țărănești.

Marea varietate morfologică, subordonată totuși unei unități a stilului, decorația produselor acestui gen al artei populare, particularitățile proprii fiecărui centru specializat, echilibrul și forța sugestivă a ornamenticii, expresie nu numai a tradițiilor de generații, ci și a contribuției proprii, inedite, aduse de fiecare meștesugar, contactele, relațiile din cadrul unor zone sau din afara acestora, evidențiate de anumite tehnici ale decorației, repartizarea pe întreg teritoriul țării a centrelor și principalelor lor categorii de produse, toate acestea la un loc, pot fi elucidate numai într-o expoziție pavilionară.

Exemplul poate fi repetat în cadrul majorității celorlalte meșesuguri.

Prezentarea pavilionară a acestei teme, mai dinamică și într-un context cultural mult mai complex, prilejuit de relevarea unor aspecte socio-economice privind folosirea și valorificarea produselor, cît și a unor obiceiuri din viața creatorilor, legate de producerea acestor valori materiale, sau a consumatorilor, legate de folosirea lor, contribuie substanțial la evidențierea importanței acestui mare capitol din istoria civilizației poporului nostru.

sambestandes an Erzeugnissen vermag jedoch die Problematik der betreffenden Erscheinungen hinsichtlich ihrer historischen Entwicklung, der technischen Verfahren und Behelfe (Werkzeug), bzw. der Erzeugnisse nicht zu erschöpfen, gestattet es eine Freilichtausstellung doch bloß einen Bruchteil derartiger dynamischer Vorgänge festzuhalten. Daher hielten wir zum Abrunden des Gesamtbildes dieser Problematik überlieferter Holzbearbeitung bei den Rumänen, eine vergleichende Darstellung der Erzeugten der wichtigsten spezialisierten Zentren verschiedener Volkskundezonen unseres Landes für angezeigt.

Eine solche synthetische, allgemeine, alle Fragen der Holznutzung und — bearbeitung erschöpfende Darstellung, die auch die Vervollkommenisse zu erfassen vermag, läßt sich jedoch ausschließlich im Rahmen einer Saalausstellung bewerkstelligen und daher ist eine solche dazu vorgesehen, die Freilichtausstellung zu ergänzen und die Auswertung eines wesentlich reicheren und vielfältigeren Dokumentenmaterials zu gestatten, bietet sie weitere Möglichkeiten der Veranschaulichung an Hand verschiedener Behelfsverfahren (Graphik, Photographien, Diapositiven, Filmen usw.). Das folgende Beispiel umreißt wohl das Obengesagte am besten. Wie immer die Anlage und Ausstattung der thematischen Gruppe, die die Anfertigung bäuerlichen Mobiliars darstellt, auch geartet sei, beschränken die Mittel der Freilichtausstellung die Möglichkeit diese, für die Kultur jedes Volkes so wichtige, Erscheinung der Wohnungsausstattung in ihren Einzelheiten kennen zu lernen.

Die immerhin einer Einheitlichkeit des Stils unterworfenen große morphologische Mannigfaltigkeit, die Verzierungsweise der Erzeugnisse dieser Volkskunstgattung, die Merkmale jedes einzelnen spezialisierten Zentrums, die Ausgeglichenheit und Suggestivkraft der Ornamentik, die nicht nur der Ausdruck der Überlieferung von Generationen, sondern auch des eigenen erneuernden Beitrags ist, den jeder einzelne Handwerker zu leisten vermag, die Kontakte und Beziehungen, die in einem bestimmten Gebiet oder außerhalb auftreten und in gewissen Dekorationsverfahren ihren Niederschlag finden, die Verbreitung auf dem gesamten Landesgebiet der Zentren und wichtigsten Erzeugnisse, all dieses läßt sich ausschließlich in einer Pavillionarausstellung veranschaulichen. Das angeführte Beispiel trifft auch auf andere Gewerbe zu.

Die Saalausstellung als solche ermöglicht, einerseits eine dynamischere und andererseits, eine wesentlich umfassendere Darlegung der Themen in einem komplexeren Kulturkontext, durch Herausarbeiten gewisser sozial-wirtschaftlichen Aspekte hinsichtlich der Verwertung der Erzeugnisse und gewisser Bräuche und Lebensgewohnheiten der Schöpfer oder der Verbraucher und trägt dadurch entscheidend dazu bei, die Bedeutung dieses Kapitels der Geschichte der Zivilisation unseres Volkes herauszuarbeiten.