

## IV

# SERVICII MODERNE ALE MUZEULUI CONTEMPORAN: INFORMATIZAREA, MARKETINGUL CULTURAL ȘI PEDAGOGIA MUZEALĂ

## PRELUCRAREA AUTOMATĂ A DATELOR ÎN MUZEUL "ASTRA"

Lucia Cușnir

Muzeele etnografice și de artă populară sunt, prin excelență, deținătoarele unor arhive culturale deosebit de valoroase. Prin specificul partimoniului obiectual și monumental - în cazul muzeelor în aer liber - și prin bogăția arhivelor documentare propriu-zise, ele sunt păstrătorii memoriei colective a fiecărei regiuni istorico-geografice sau zone etnografice, marcându-i originile și specificitatea culturală. Vizând fundamental salvarea și conservarea patrimoniului cultural, cunoașterea acestuia și educația în spiritul valorilor celor mai reprezentative, MUZEUL reprezintă azi una dintre cele mai importante instituții de cultură și educație, fiind în acest sens, o adevărată trezorerie de valori culturale, arhivă științifică și, așa cum afirma la începutul secolului Al. Tzigara Samurcaș, cea mai importantă școală pentru deslușirea adevăratei personalități a popoarelor lumii.

În contextul acumulării, în ultimul secol, a unui volum informațional uriaș referitor deopotrivă la colecțiile deținute dar și la întreaga fenomenologie cultural-istorică reprezentată de acestea, realizarea funcției moderne de teaurizare a informației științifice impune CALCULATORUL drept unealtă sine qua non.

În 1990, la scurt timp de la constituirea Muzeului Civilizației Populare Tradiționale "ASTRA" ca muzeu de sine stătător, ca o dovadă incontestabilă a importanței acordate documentării, cercetării colecțiilor și valorificării tezaurului documentar deținut, s-a înființat, în cadrul muzeului, o nouă secție paramuzeală: Centrul de Informare și Documentare "Cornel Irimie". În 1991, nou înființatul centru deținea un calculator personal 286. Era deschisă perspectiva firească de dezvoltare a unui sistem informatic propriu, care să ofere posibilități moderne de sistematizare, stocare, căutare și regăsire a informațiilor documentare. Prin specificul lor narativ-descriptiv, implicând interpretări subiective și nuanțate, informațiile culturale sunt o categorie greu adaptabilă la standardizarea și rigoarea impuse de prelucrarea automată. Astfel, pentru a demara această activitate, ne-am bazat pe experiența colegilor de la Centrul pentru Informatică și Memorie Culturală (CIMEC) București, care au început, încă din anii

'80, un vast proiect național pentru realizarea unui sistem informatic privind întreg patrimoniul cultural național.

Începând din anul 1991, o dată cu dotarea M.C.P.T. "Astra" cu un prim calculator PC 286, în cadrul Centrului de Informare și Documentare a început o susținută activitate de studiu și pregătire a datelor în vederea creerii unei baze de date muzeale privind patrimoniul mobil și imobil, pentru a pune la dispoziția muzeografilor, cercetătorilor, studenților etc..., unelte moderne de lucru pentru prelucrarea și regăsirea automată a datelor. Pe parcurs, dotarea cu aparatură performantă de calcul s-a completat, astfel încât, în prezent, secția noastră dispune de:

- Stație de lucru SUN Ultra 5 care este folosită ca server de fișiere pentru rețeaua locală
- 2 calculatoare PC 586 - conectate la rețeaua locală, folosite pentru dezvoltarea de aplicații, editare texte, conectare la INTERNET
- Imprimantă Laser Jet 5N (pentru coli A4)
- Imprimantă HP DeskJet 870 (pentru coli A4) - pentru listare color

Proiectul privind informatizarea întregii arhive informaționale și a gestiunii muzeale, demarat în martie 1991, vizând, pentru început, aparatură documentară complementară (colecția de peste 60.000 de fotografii, 11.000 de diapozitive, 2.600 piese de grafică documentară și 6.700 desene), a presupus refacerea sau revizuirea (după caz) fișelor de evidență manuală a acestor colecții de obiecte, în sensul sistematizării și completării conținutului lor. Pentru a le putea înregistra cu folos pe calculator, aceste fișe trebuie să conțină informații complete: precizarea temei reprezentate (s-a elaborat în acest scop un catalog tematic al acestor colecții), detalii privind imaginea reprezentată, localitate, etnie reprezentată, deținător (în cazul în care obiectele reprezentate proveneau dintr-o colecție sau de la un muzeu). După o muncă susținută de aproape 4 ani, dețineam o primă bază de date în care puteam regăsi, după orice criteriu dorit, rapid, orice informație. Mai mult, puteam grupa și sistematiza informația documentară după tematica reprezentată, realizând astfel o serie de statistici cu privire la conținutul acestor colecții: în ce proporție și din ce zone provin obiectele, cum acoperă tematica generală reprezentată, cum sunt reprezentate etniile. Această primă bază de date este și astăzi deosebit de eficient folosită, spre satisfacția noastră muzeografii s-au deprins să o utilizeze și, nu în ultimul rând, a constituit pentru toți o primă experiență reușită. Baza de date a fost concepută și realizată pe suportul software PARADOX3.5.

O altă aplicație abordată a fost evidența creatorilor populari din România, aplicație prin care am realizat o cuprinzătoare bază de date de nivel național, conținând date cu privire la meșterii populari, copiii creatori populari, cât și date turistice referitoare la zonele de rezidență ale creatorilor populari. Informațiile înregistrate în această bază de date provin din întreaga țară, ele centralizându-se la muzeul nostru în urma încheierii unor contracte cu muzeografi din principalele muzee etnografice din țară, care au cules informațiile despre creatorii din zona lor.

Baza de date cuprinde:

CREATORI POPULARI	Nr. fișe preluate pe calculator
Creatori populari	2.726
Constructorii de case	238
Copii meșteșugari	232
Ghid turistic de localitate	274

Una din aplicațiile cele mai dificile a fost (și mai este încă) prelucrarea fișelor de evidență analitică (fișe FAE) referitoare la colecțiile de obiecte muzeale. Fișele analitice de evidență au fost concepute de specialiști din muzee și de analiști de la Centrul pentru Informatică și Memorie Culturală (CIMEC) București în anii '80. Fișele ce s-au trimis la București sunt înregistrate în baza de date

națională privitoare la patrimoniul cultural național, existentă la CIMEC. De acolo, am preluat pe calculatorul nostru înregistrările provenind din colecțiile noastre și, pornind de la aceste înregistrări, care au fost ulterior selectate pe colecții și sortate după numărul de inventar, în colaborare cu muzeografi, urmărim realizarea unei evidențe exacte a fiecărei colecții în parte. Astfel, în prezent, muzeografi se preocupă să completeze fișe FAE pentru toate obiectele muzeale, fișele fiind preluate pe calculator selectiv, pe colecții, situația la zi fiind următoarea:

OBIECTE MUZEALE	Număr de obiecte:	Nr. fișe înregistrate
Obiecte de cult	3.636	1.104
Ceramică	6.819	1.565
Lemn, os, fier	3.545	2.196
Port - textile	11.315	2.407
Broderii	9.868	1.031
Ob. de etnografie universală	2.243	-
TOTAL:	37.426	8.303

Altă aplicație privind prelucrarea automată a datelor este **evidența monumentelor din Muzeul în aer liber din Dumbrava Sibiului**. În acest caz, fișele pentru prelucrarea datelor au fost concepute astfel încât să se poată înregistra date privind:

- unitățile muzeale (ansambluri de unul sau mai multe monumente) - constituite în fișierul principal
- construcțiile (edificiile) - fiecare construcție din cadrul unei unități muzeale - constituite în fișierul de construcții
- instalațiile - fiecare instalație din cadrul unei unități muzeale - constituite în fișierul de instalații

Situația exactă a acestor înregistrări este următoarea:

MONUMENTE ÎN AER LIBER	Fișe pentru preluare pe calculator
Unități muzeale	127
Construcții	308
Instalații	103
TOTAL:	538

Datele privind monumentele din Muzeul în aer liber din Dumbrava Sibiului sunt prezentate și pe Internet, pe serverul Institutului pentru Memorie Culturală, CIMEC București putând fi consultate de cercetători, muzeografi, pe site-ul [www.cimec.ro](http://www.cimec.ro)

În prezent, principala preocupare a informaticienilor muzeului privește realizarea unei rețele locale, având drept server de fișiere stația Sun, cuprinzând calculatoarele din toate unitățile complexului muzeal "ASTRA", astfel încât muzeografi și specialiștii serviciilor muzeale și paramuzeale să poată avea acces la toate informațiile conținute în baza de date. Muzeul Civilizației Populare Tradiționale "Astra" - cum a fost numit nucleul instituției etnomuzeale sibiene după 1989 (luând locul Muzeului Tehnicii Populare), a evoluat spectaculos în ultimii 10 ani, dezvoltând patru muzee cu colecții și profil expozițional distinct, aflate în faze diferite de organizare (Muzeul Etnografic în Aer Liber din Dumbrava Sibiului, Muzeul Civilizației Transilvane "ASTRA", Muzeul Civilizației Săsești "Emil Sigerus", Muzeul de Etnografie Universală "Franz Binder") și patru servicii paramuzeale de importanță capitală pentru întreaga prestație științifică și culturală a celor patru unități muzeale

(Laboratorul Zonal de Restaurare-conservare, Centrul de Informare și Documentare "Cornel Irimie", Studioul "ASTRA Film" și Centrul de Consultanță și Marketing Cultural). Întreaga structură de activități a acestei impozante structuri instituționale se sprijină fundamental pe cele mai moderne tehnici informaționale bazate pe tehnologia computerizată. Realizarea acestei rețele de calculatoare la nivelul întregii instituții, pe întreaga structură virtuală și orientată în toate domeniile (științific, cultural, educațional, tehnic, contabil-financiar și de personal), oferă tuturor salariaților instituției posibilitatea de a consulta și actualiza datele înregistrate. Cum serverul dispune de un enorm spațiu de stocare a datelor (6 GB), va fi posibilă și crearea unei arhive imagistice, conținând imagini ale monumentelor cât și a celor mai valoroase obiecte din colecțiile muzeale.

Conectarea calculatoarelor în rețeaua locală ar putea permite și accesul la Internet de la fiecare din calculatoarele din dotare, atunci când conectarea muzeului se va face pe o linie telefonică închiriată.

Cel mai important și valoros aspect al existenței unei asemenea bănci de date este valorificarea superioară a tezaurului informațional uriaș, ordonat pe cele mai diferite criterii tematice. O primă reușită spectaculoasă a Muzeului "ASTRA" în această direcție a constituit-o colaborarea cu Institutul de Tehnică de Calcul București pentru editarea unui **compact disc** de prezentare a muzeului, pornind de la ghidul muzeului, retipărit în 1995, completând această informație cu o impozantă documentație fotografică, filmografică, muzicală, constituită din tot ce a realizat muzeul în ultimii zece ani, care oferă o șansă absolut extraordinară de a proiecta în toată dinamica sa, întreaga activitate muzeală. Fiind un suport informațional multimedia, CD-ul oferă posibilitatea completării informației tip hypertext cu imagini color, cu secvențe video și cu fond sonor muzical. Ales după zona de proveniență a monumentelor prezentate, acest adevărat "tezaur folcloric" se poate constitui el însuși într-o bază de date individuală, poate fi activat separat de prezentarea monumentelor, pornind de la harta cu județele României. Prin intermediul lui, **vizita electronică** prin muzeu se poate face, după dorință, pornind de la harta reprezentând planul muzeului, alegând succesiv orice monument reprezentat, sau, pornind de la harta României, prin alegerea monumentelor după apartenența lor la o zonă geografică. O altă opțiune ar putea fi selectarea monumentelor respectând gruparea lor pe sectoare și grupe tematice, sau, alegerea lor după vechime, pornind de la datarea istorică. Pentru că oferă și posibilitatea vizionării unor scurte secvențe video, CD-ul conține un "capitol" intitulat semnificativ "**Museum vivum**", care oferă informații și imagini despre principalele evenimente culturale ce au loc în fiecare an în muzeu: Academia Artelor Tradiționale din România, Târgul creatorilor populari din România, Olimpiada copiilor "Meșteșuguri artistice tradiționale". Activitatea Laboratorului Zonal de Conservare-restaurare al muzeului reprezintă un capitol distinct al scenariului care a stat la baza realizării CD-Rom-ului. Restaurarea și conservarea se dezvăluie publicului pentru întâia oară în toată intimitatea și fascinația complexei opere de recuperare a sănătății, integrității și valorii unor opere culturale sau strălucite realizări tehnice, ce mărturisesc peste secole vitalitatea și măiestria celor ce le-au realizat în spiritul unor epoci istorice revolute.

Astfel, utilizând calculatorul, vizitatorul modern poate primi o mulțime de informații suplimentare care nu ar putea fi reprezentate eficient cu mijloace clasice. Pe ecranul calculatorului, imaginile color de o calitate deosebită, putând fi selectate interactiv, se constituie într-un adevărat spectacol vizual de cea mai mare atractivitate. Vizitatorul poate explora aceste informații care, prezentate în acest mod, incontestabil atractiv, își sporesc efectul educativ.

Conectarea muzeului la rețeaua **INTERNET** - în septembrie 1996 și realizarea unei pagini de prezentare a muzeului în colaborare cu Institutul de Tehnică de Calcul București, pagină ce se regăsește pe Internet la adresa <http://www.romquest.com/astra> sau la [http://www.itec.ro/sibiu/eng/astra\\_e.htm](http://www.itec.ro/sibiu/eng/astra_e.htm), oferă și facilitățile poștei electronice, e-mail, intens folosită în relațiile internaționale.

Editarea de texte speciale (lucrări științifice, afișe, invitații, pliante, etichete etc.) pentru toate expozițiile și manifestările culturale ale muzeului, completează agenda serviciilor speciale asigurate de moderna dotare tehnică.

În sfârșit, trebuie să adăugăm și preocuparea pentru dotarea adecvată cu programe utilitare, software de aplicații și hardware, necesare pentru o mai bună desfășurare a întregii activități, în pas cu progresul tehnic atât de dinamic din domeniul informaticii.

În perspectivă, avem în vedere necesitatea integrării în sistemul automat de prelucrare a datelor a unor noi compartimente cum ar fi biblioteca de specialitate existentă în cadrul centrului nostru cât și a întregii arhive științifice.

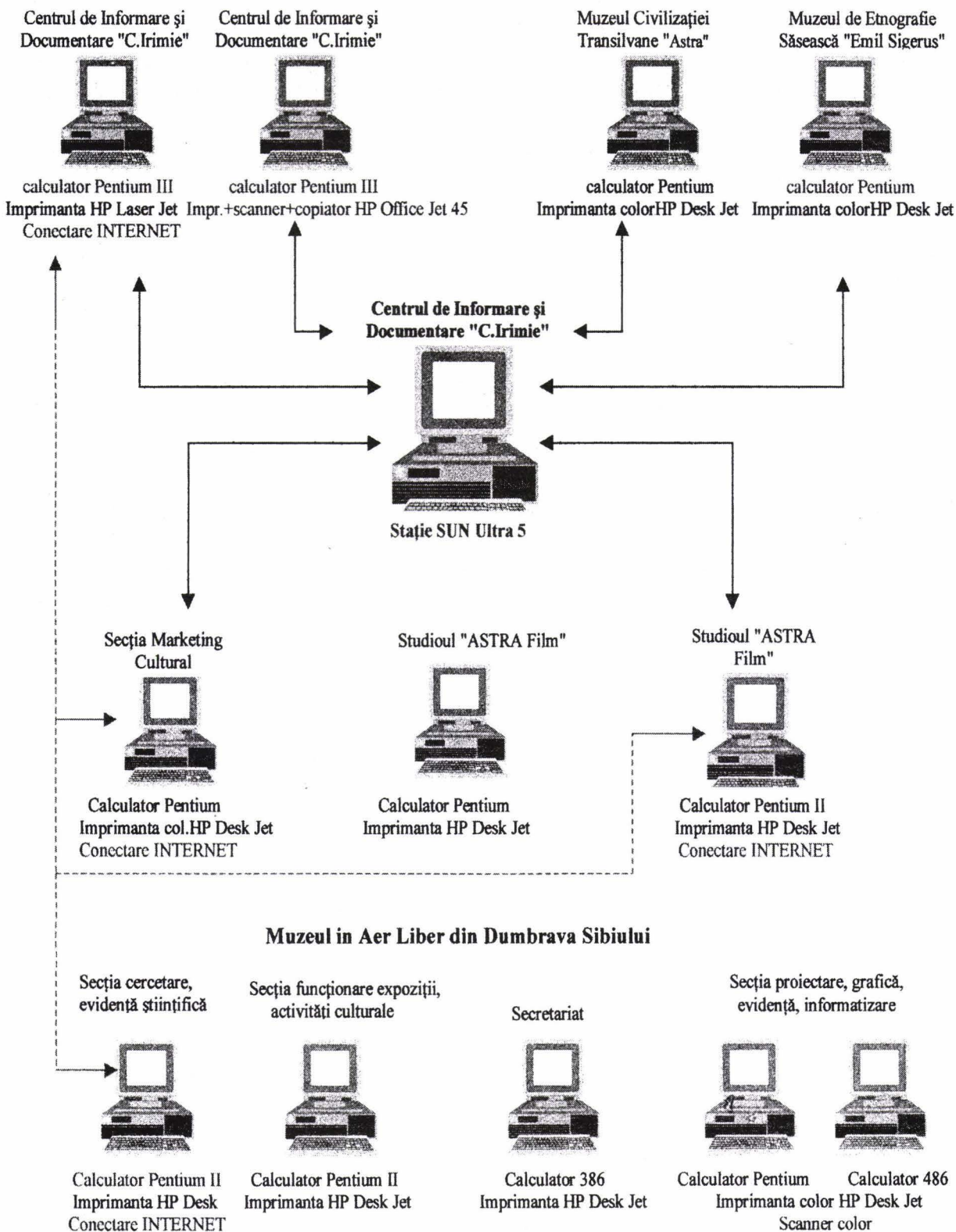
Abordând acest aspect esențial, de modernizare a întregii activități informaționale la nivelul tuturor compartimentelor strategice ale activităților muzeale și paramuzeale, am reușit - credem - să facem mai ușor înțeleasă însăși ideea de Reformă în cadrul instituțiilor profesioniste de cultură, deținătoare de patrimoniu cultural național din România.

### **AUTOMATION PROJECTS IN ASTRA MUSEUM**

The ethnographical museums are the keepers of the collective memory of a community. Using computers, the work on digital heritage has a specific aim: to improve access to the cultural patrimony, to facilitate its valorisation and stimulate cultural development. Multimedia makes use of computers to store, combine, retrieve and present information from a variety of media, and enables user-defined interactive navigation through these sources. A multimedia database of text, images and sound can be searched quickly and effectively. These capabilities open up a wealth of possibilities in all areas of museum activity, including education, curatorial research and documentation.

The INTERNET connection enables the presence of the museum on the web, and, as well, an efficient collaboration with external partners by e-mail, stimulates new partnerships and new services for the visitors.

# Dotarea cu calculatoare a Muzeului "ASTRA" Sibiu



Dotari obtinute din sponsorizare



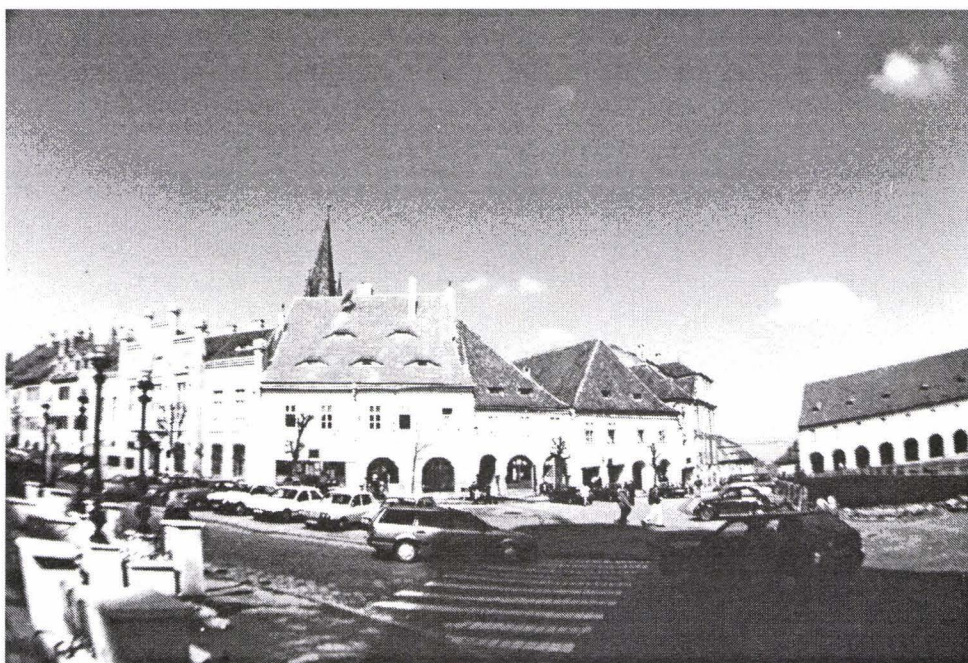


Foto 1: Centrul de Informare și Documentare în Etnologie “Dr.Cornel Irimie”.  
Prelucrarea datelor la calculator.

Centre of Information and Documentation in Ethnology “Dr. Cornel Irimie”.



Foto 2: Centrul de Informare și Documentare în Etnologie “Dr.Cornel Irimie”.  
(clădirea).

Centre of Information and Documentation in Ethnology “Dr. Cornel Irimie” (the building).



Foto 1: Centrul de Informare și Documentare în Etnologie “Dr.Cornel Irimie”.  
 Introducerea datelor în calculator.  
 Centre of Information and Documentation in Ethnology “Dr. Cornel Irimie”.