

# ORGANIZAREA INTERIORULUI TRADIȚIONAL. REALITATE ETNOGRAFICĂ SAU PROVOCARE PENTRU VIZITATORUL MODERN. Dileme la început de secol XXI

drd. Mirela LEBU

*„Omul este, obligatoriu, un localnic:  
ocupant al unui loc utilizat ca fundal existențial și oglindă”<sup>1</sup>  
Theodor Baconsky*

Din totdeauna omul a fost preocupat de amenajarea spațiului pe care îl locuiește. Casa a însemnat mai mult decât un simplu spațiu acoperit destinat adăpostirii familiei, ea a fost, și este, un spațiu umanizat, un spațiu social, un spațiu care **reflectă** în cele mai mici amănunte atât mediul natural în care își are locul cât și **îl reflectă**, până în cele mai prozaice amănunte, pe cel care o locuiește. „Simpla așezare într-un loc nu a ajuns omului. El a vrut să locuiască locul, să se instaleze în el, să-l „marcheze”, să-l amenajeze, să și-l acomodeze, să-l aranjeze (**să pună ordine în el**, să-l ordoneze s.n.)”.<sup>2</sup>

Universul complex al locuirii, pe care îl reprezintă ca un ansamblu unitar casa, a fost exprimat sintetic de către Romulus Vuia: „Casa este adăpostul în care se nasc, trăiesc și mor generații, din a căror succesiune continuă se încheagă viața milenară a unui neam. Ea a fost adăpostul și mărturia continuă a vieții familiale și economice a păturii rurale: ea constituie, prin urmare capitolul cel mai însemnat din studiul civilizației noastre populare. Fiecare casă țărănească este un mic muzeu popular, în care fiecare obiect, ca și fiecare numire a lui, prezintă o mărturie din evoluția vieții și civilizației neamului nostru”.<sup>3</sup>

Nu e de mirare că cercetările asupra interiorului casei s-au aflat de la bun început în atenția etnografilor, a sociologilor, a istoricilor culturii sau ai artei populare, însă modul în care aceștia au înțeles fenomenul locuirii și modul în care viața materială, socială, culturală și spirituală se reflectă în ceea ce reprezintă de fapt interiorul tradițional al casei românești de pretutindeni a fost diferit de la o etapă la alta. Sintetizând aceste cercetări, distingem trei etape distincte, fiecare putând fi rezumate printr-un singur verb.

**I. A acumula** (a strânge, a aduna) este verbul care rezumă cel mai bine cercetările secolului al XIX-lea și cele ale primei jumătăți a secolului al XX-lea, cercetări orientate aproape exclusiv spre relevarea laturii artistice a interiorului. Cercetători, precum Simion Florea Marian sau Artur Gorovei, recomandau surprinderea „gustului cu care tărâncile aleg și distribuie culorile” sau „combinația vopselelor și a liniilor de o varietate nemărginită”. Cercetările acestei etape reflectă o concepție concentrată pe obiect și valențele sale artistice, un obiect aproape golit de semnificație, univalent, cu o singură fațetă, scos din contextul sau real, a cărui valoare funcțională și relațională cu alte obiecte era aproape nulă. Este momentul acumulării seriale de obiecte, momentul constituirii marilor colecții de piese decorative: ceramică, port, țesături de interior, obiecte de lemn sculptat, de icoane pe sticlă (vezi colecția de artă populară a Muzeului „Asociațiunii”), a seriilor de obiecte de același tip.

Interiorul nu este perceput ca un întreg, ca un sistem funcțional cu valențe multiple, la fel ca și alte fenomene etnografice, preferându-se de aceea descrierea foarte amănunțită a elementelor alcătuitoare (mobilier, țesături, ceramică, feronerie etc.) în locul ansamblului organizat al interiorului. Aceasta a făcut ca și acele puține pagini dedicate acestui subiect să se refere aproape exclusiv doar la o parte a locuinței și anume la ceea ce, în termeni diferiți în funcție de zona etnografică, numim „casa frumoasă”, „casa curată”, „casa mare”, „casa dinainte”, „casa de paradie”. Într-adevăr aceasta acoperă o realitate etnografică de cel mai mare interes artistic, dar în felul acesta o sumă de alte trăsături importante ale interiorului țărănesc au fost lăsate la o parte.

Tot la sfârșitul secolului al XIX-lea se cuvin menționate preocupările mai sistematice din cuprinsul lucrărilor de igiena țaranului român ale lui Gh. Crăiniceanu și N. Manolescu,

acordându-se o atenție susținută funcțiilor practice ale ansamblului locuinței, în cadrul tematicii studiate de aceștia fiind abordate și planul casei, sursele de încălzit și iluminat, însă din perspective aproape exclusiv sanitare.

II. Încercarea de a înțelege în totalitate interiorul tradițional este rodul muncii etnografilor aparținând celei de-a doua jumătăți a secolului al XX-lea. Această etapă poate fi sintetizată cel mai bine folosind verbul **a colecționa** (de la lat. *colligere* care îl cuprinde atât pe *a aduna* cât și pe *a alege*). Pentru prima dată se conturează clar ideea ca interiorul locuinței este de fapt expresia, oglinda fidelă a unui mod de viață, reflectând atât realitățile familiale, sociale, economice cât și cele spirituale. De la „casa bună”, „casa curată”, până la tindă sau cămară, interiorul acoperă aspecte variate ale cotidianului: de la cele sărbătorești, ceremoniale, spirituale până la cele mai prozaice activități casnice și gospodărești.

Interiorul este un întreg care cuprinde și lucrurile frumoase și lucrurile utile, la alcătuirea lui participând obiectele aflate în toate încăperile, distribuite în așa fel încât să satisfacă necesitățile de adăpostire și odihnă, de preparare și păstrare a hranei, de încălzit și iluminat, desfășurarea vieții familiale și sociale. S-a înțeles că mutațiile survenite în organizarea interiorului au fost similare și au avut loc în același ritm cu cele ale întregii civilizații materiale și pentru prima dată arhitecturii interiorului i s-a recunoscut locul în cadrul acesteia.

Un rol important, fără doar și poate, în lărgirea orizonturilor cercetării l-a avut înființarea primelor muzee în aer liber. Dacă arhitectura casei, din punctul de vedere al integrării în circuitul expozițional al unui muzeu în aer liber poate fi luată *tale-quale*, având ca suport o documentație tehnică dictată de coordonatele construcției în sine, reconstituirea „arhitecturii” interiorului necesită studii ample, cu atât mai ample cu cât planimetria și elevația sunt mai complexe.

Metoda de cercetare abordată, cea structurală, a permis înțelegerea interrelaționării dintre arhitectura locuinței, funcțiile fiecărei încăperi și ale fiecărui obiect în parte și ansamblul reprezentat de întreaga viață a satului (spre exemplu modul în care diferențierea ocupațională se oglindește în alcătuirea interiorului). Tocmai de aceea s-a procedat la o cercetare riguroasă, stabilindu-se adevărate tabele statistice (mă refer aici în bună măsură la lucrarea elaborată de Georgeta Stoica<sup>4</sup>) pe baza frecvenței și ponderii diferitelor forme în raport cu ansamblul, construind modele de organizare a interiorului românesc pentru marea majoritate a zonelor etnografice. În această formă, a modelului, a idealului, a sintezei au fost ele reconstituite în muzeele în aer liber din România.

III. Dar, și aici survine dilema unui muzeograf la început de secol XXI, mai poate satisface acest interior șablon, aceasta generalizare, exigențele unui vizitator modern, fie el român sau din altă parte a globului, care, raportat la lumea pe care o cunoaște și o trăiește zi de zi, este obișnuit din ce în ce mai mult cu o fluidizare a spațiului, cu un amestec ingenuu al funcțiilor spațiului pe care îl locuiește, cu o personalizare din ce în ce mai accentuată a unicului colțisor de lume pe care, în tumultul cotidianului îl mai poate stăpâni? Mai este în stare acesta să perceapă funcționalitatea fiecărei încăperi, a fiecărui obiect în parte așa cum o prezintă rigorile unui model stabilit arbitrar, a unui spațiu constituit expozițional ca normă?

Interiorul este un mecanism în sine, el funcționează 24 de ore din 24, 365 de zile în an, în momente diferite, în locații diferite fapt care îi conferă coerența celei mai articulate narațiuni. Interiorul model nu poate surprinde nici unul din aceste momente, nici adevărata sărbătoare, nici o zi obișnuită de muncă, cu toată complexitatea ei. Interiorul de sărbătoare nu poate reprezenta adevărata casă românească decât într-o foarte mică proporție și doar păstrând aceiași notă de fals pe care o are chiar și pentru țăranul care o locuiește în acele momente. Cum poate fi redată aceasta coerență la nivelul discursului expozițional, spre care dintre aceste momente de funcționalitate să te îndrepti?

Omul a dispus din totdeauna de spațiul pe care l-a locuit ca de o structură de distribuire, iar prin controlarea spațiului deține toate posibilitățile de relații reciproce și, prin urmare, de totalitate rolurilor pe care și le pot asuma obiectele. Omul este cel care selectează, care imprimă funcționalitatea fiecărui obiect. Cum se poate suplini în plan expozițional prezența omului pentru a putea pune în act interiorul, așa cum se întâmplă de regulă?

Reconstituirea interiorului unei case poartă mari responsabilități. Numai raportarea lui „a locui” la „a fi”, făcută în unul din eseurile sale de Martin Heidegger, exprimă îndeajuns complexitatea unui spațiu și impune în același timp teama eșecului în sufletul celui care are ca misiune reconstituirea unui asemenea locaș. **Spațiul locuit** îl cuprinde în totalitate pe cel care îl locuiește căci el este ceea ce este numai acolo unde locuiește. Ființa și spațiul pe care îl ocupă se

intercon condi ționează irevocabil, se exprimă unul pe celălalt. A pregăti un spațiu pentru a fi locuit (**spațiu locuibil**) și a pregăti un spațiu ca și când ar fi locuit (**spațiu locuit**) reprezintă prin urmare entități total diferite, nu atât prin morfologia lor, cât prin semnificație. Primul așteaptă omul spre a-l locui. Al doilea îl reflectă pe om din fiecare colțisor. Primul este un spațiu care conține toate atributele necesare omului pentru a locui, al doilea îl conține pe om așa cum locuiește el (și implicit așa cum trăiește, așa cum este). Problema se poate rezuma prin urmare la a ști cum sunt trăite obiectele, la ce nevoi (în afara celor structurale) răspund, ce structuri mentale se întrepătrund cu structurile funcționale și pe ce sistem cultural, infra- / transcultural, e bazat felul în care ele sunt trăite zi de zi.

Mediul cotidian e, într-o foarte mare măsură un sistem abstract, în general obiectele sunt izolate în propria lor funcție și omul e cel care asigură coexistența lor într-un context funcțional, imprimându-le în același timp cu sens. Obiectele au ca funcție personificarea relațiilor umane, umplerea spațiului pe care îl împart între ele, dimensiunea reală în care ele există subordonându-se de fapt unei dimensiuni morale, sociale reprezentată prin relația dintre ființe și obiecte. Omul este factorul care imprimă fiecărui obiect în parte atât semnificatul cât și semnificantul, valoarea materială și valoarea funcțional-relațională. El este cel care le utilizează și le dă sens (le înțelege și le face înțelese). Prezența omului în spațiul locuit este o condiție *sine-qua-non*, condiție care face diferența între **spațiul locuit** și **spațiul locuibil**.

Ținta (și necesitățile) muzeografiei secolului XXI este să reflecte – în cazul nostru în reconstituirea unui interior al casei tradiționale – **spațiul locuit** și nu, ca în secolul trecut, **spațiul locuibil** reprezentat de interiorul model, interiorul sinteză, interiorul normă așa cum a fost el realizat anterior în muzeele în aer liber.

Această schimbare de viziune este dictată în egală măsură de concepțiile științifice inovatoare ale noilor generații de cercetători la nivel internațional (având ca punct de plecare o ramură a filosofiei postmoderniste – logica modală) și de nevoile și așteptările vizitatorului modern.

Vizitatorul modern nu mai dorește să fie învățat la modul didacticist, ci pretinde să învețe, să trăiască totul ca pe o experiență personală, personalizată, vrea să i se ofere posibilitatea de interpretare, de alegere a sensului. Pentru acesta colecția în sine este un proces limitat, recurent, iar materialul ei -obiectele- e prea concret și prea discontinuu pentru ca ea să se poată articula într-o structură discursivă reală. Interiorul casei, reprezentând fără doar și poate o colecție, trebuie să-și găsească „limbajul”, „discursivitatea” pierdută odată cu transferul obiectelor din **spațiul locuit** (gospodăria de origine), pe care o conferea prezența proprietarului și inter-relaționarea acestor obiecte cu omul și spațiul din care provenea. Interiorul reconstituit în muzeu trebuie să se transforme din **spațiu locuibil** (spațiul care conține toate elementele necesare ducerii vieții de zi cu zi) în **spațiu locuit**, spațiu în care semnificatul și semnificantul converg, realizează un discurs coerent. Acest discurs nu este suficient să fie realizat doar la nivel ideatic, muzeologic, ci și la nivel practic, muzeografic. Interiorul, trebuie să devină din colecție – experiență, discurs.

Spre aceasta se îndreaptă muzeologia secolului XXI, spre **a ex-pune** sau spre **a pro-pune**. Spre a construi scenarii pertinente ale modului de viață, ale unei civilizații care apare din ce în ce mai îndepărtată, a cărui sens va rămâne undeva în negură, dacă nu vom ști să îl readucem în lumina reflectoarelor.

„Nu poți să nu te întrebi întâlnind un om, cum este acasă la el și nu atât pentru actele mărețe pe care le-ar produce acolo (dacă le produce), cât pentru tot felul de lucruri banale care se petrec acasă, care-l umanizează, care-l exprimă, care-l comunică”<sup>5</sup>. Extrapolând, muzeul etnografic te pune în situația de a te întâlni față în față cu țaranul român. Îți oferă tabloul general, „schema de funcționare” a universului său, dar trebuie să învețe să ofere mai mult decât atât. Trebuie să medieze o întâlnire personală pentru fiecare dintre acei care îi trec poarta între lumea satului ancestral și între lumea citadinului cotidian, trebuie să fie în stare să transforme **casa** (văzută ca model de viațuire standard, exprimată după principii muzeologice) în **acasă** (experiență trăită atât pentru țaranul român, cât și pentru toți cei care o percep). Trebuie să transforme interiorul locuinței românești într-o adevărată invitație de a căuta țaranul român la el **acasă**, să facă muzeul etnografic să devină adevăratul **acasă** al țaranului român.





„Ruda” cu cergi înflorate, dublă, deasupra celor două paturi  
gătite pentru sărbătoare în casa curată.  
Gospodărie de agricultor Desești, jud. Maramureș  
Horizontal wooden rod (“ruda”) covered by rugs,  
above two holiday-prepared beds.  
Farmer’s homestead from Desești, Maramureș county

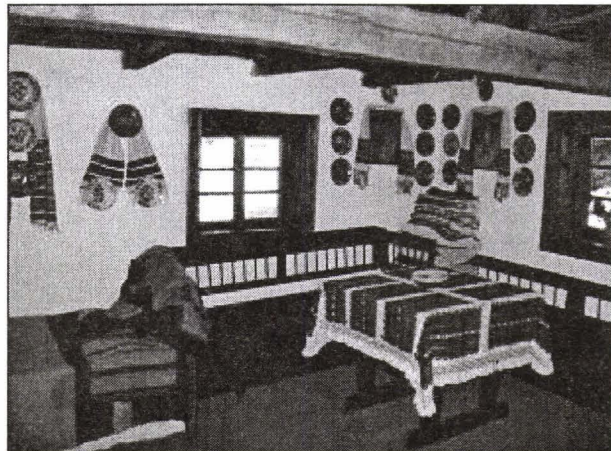


Cuptorul de pâine cu „șpor” (plită pentru gătit),  
Gospodărie de agricultor Desești, jud. Maramureș  
Bread oven with a kitchen range (“șpor”).  
Farmer’s homestead from Desești, Maramureș county

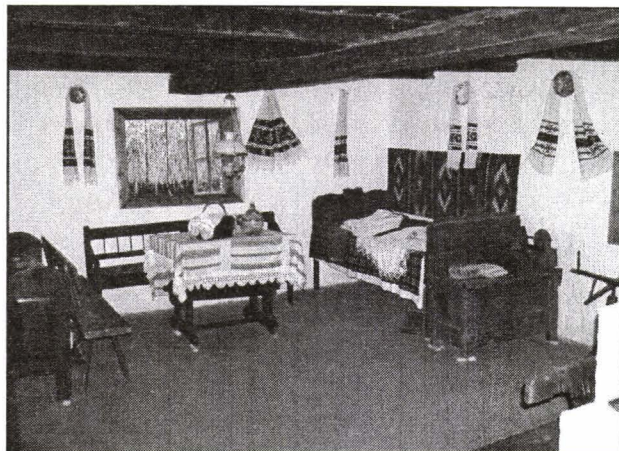


Colțul luminat al casei curate: mobilier de factură tâmplărească,  
executat „la comandă” în târgul Sighetului Marmației,  
Gospodărie de agricultor Desești, jud. Maramureș  
Lighted corner of the dining room: traditional furniture,  
made “by request” in Sighetul Marmației.  
Farmer’s homestead from Desești, Maramureș county





„Fundul cășii” modul specific de depozitare și ex-punere a zestrei, în unghiul format de cele două lavițe. Gospodăria de agricultor Mierța-Dragu, jud. Sălaj  
 “The end of the room” – the specific way to store and exhibit the dowry, into the corner formed by the two benches.  
 Homestead of a farmer from Mierța-Dragu, Sălaj county



Interiorul casei monocelulare din cadrul gospodăriei de oloier din Livada, jud. Hunedoara.  
 Masa pregătită cu darul pentru nuntă:  
 coș cu găină friptă și plăcinta și ulciorul cu țuică.  
 Interior of a house with a single room from the oil presser's homestead from Livada, Hunedoara county.  
 Table prepared for the wedding party gift:  
 roast chicken and brandy.

## ORGANIZING THE TRADITIONAL HOME INTERIOR. AN ETHNOGRAPHICAL REALITY OR A CHALLENGE FOR THE MODERN VISITOR

- Abstract -

Ethnographers, sociologists, folk art and culture historians have studied from the very beginning the traditional home interior, but the way they have understood the phenomenon of inhabiting and how the the material, social, cultural and spiritual life reflects itself into that which actually represents the traditional Romanian home interior have been different depending the epoch.

In this respect, there are three distinct stages, each one being synthesized by a specific verb: **to accumulate** for the 19<sup>th</sup> century and the first part of the 20<sup>th</sup> century, **to collect** for the second part of the 20<sup>th</sup> century, and **to exhibit** or **to suggest** for the 21<sup>st</sup> century.

The new researcher of that phenomenon should be able to transform a space which could be inhabited into an inhabited space and this is what the modern visitor should see.

### Note:

<sup>1</sup> Theodor Baconsky, *A locui într-o casă*, în „Transilvania”, anul XXV (CI), nr.1-2 / 1995, p. 103.

<sup>2</sup> Costion Nicolescu, *Loc. Locuire. Casă. Acasă.*, în „Transilvania”, anul XXV (CI), nr.1-2 / 1995, p. 23.

<sup>3</sup> Romulus Vuia, *Studii de etnografie și folclor*, București, Editura Minerva, 1975, p. 158.

<sup>4</sup> Georgeta Stoica, *Arhitectura interiorului locuinței țărănești*, Râmnicu Vâlcea, Editura Muzeului din Râmnicu Vâlcea, 1974, pp.162-169 (vezi tabelele referitoare la elevația locuinței, planul casei, structura interiorului, instalațiile pentru prepararea hranei și pentru încălzit, tipurile de pat, tipurile de masă și structura decorativă a interiorului).

<sup>5</sup> Costion Nicolescu, *op.cit.*, p. 27.