

FINALIZAREA GRUPELOR TEMATICE ALE VITICULTURII ȘI POMICULTURII, ÎN MUZEUL CIVILIZAȚIEI POPULARE TRADIȚIONALE „ASTRA” (GOSPODĂRIILE DIN VLĂDEȘTI - JUDEȚUL VÂLCEA ȘI BĂLĂNEȘTI - JUDEȚUL GORJ)

Prof.dr. Corneliu Ioan BUCUR
drd. Ciprian Anghel ȘTEFAN

În cadrul Sectorului alimentației populare (primul dintre cele patru sectoare inițiale ale „Proiectului de organizare a Muzeului Tehnicii Populare”), a fost prevăzută, alături de gospodăriile de pescar și de păstori, boștinar – lumânărar, apicultor, prezentarea altor două gospodării, una pentru „Grupa viticulturii” iar cealaltă pentru „Grupa pomiculturii”, în fiecare dintre acestea urmând a fi expuse uneltele, instalațiile și mijloacele de depozitare și prelucrare a strugurilor, a mustului, a poamelor și borhotului, iar după prelucrarea lor prin stoarcere sau distilare, a produselor finite (a vinului, a țuicii sau rachiului – *vinarsului din trevere*).

Completarea Expoziției permanente a Muzeului în aer liber a așteptat peste patru decenii identificarea a câte unei singure gospodării (datorită spațiului expozițional restrâns, pentru ilustrarea celor două ocupații principale, prin câte o singură gospodărie), alături de teascuri și zdrobitoare, a unui cuptor de uscat prune, a unei poverne cu roată hidraulică, elevatoare și a trei crame diferite tipologic, una pomicolă și două viticole, alegerea fiind destul de dificilă și selecția necesitând o maximă exigență.

În anul 2006, a fost identificată casa din Vlădești, (județul Vâlcea) pentru zona viticolă și gospodăria din Bălănești, (județul Gorj) pentru cea pomicolă.

În luna noiembrie a anului 2006, a fost transferat în cadrul Muzeului din Dumbrava Sibului (și reconstruit în cursul anului 2008), un monument datând din anul 1835, de cea mai mare valoare etnografică și documentar-istorică: casa tip culă din Vlădești.

Achiziționată de la familia Mihăescu Gheorghe, de profesie zidar, ultimul descendent, în linie masculină, al unei familii de preoți și notari, casa, care formează unitatea de bază a viitoarei gospodării (în luna decembrie achiziționându-se și o cramă cu ferecar, ca principală anexă), se încadrează în tiparul arhitectural specific zonei colinare, pomicole, a Vâlcei, din secolele XVIII-XIX. Inspirată din modelul culilor balcanice, adaptată profilului social al ctitorilor și locuitorilor săi, casa este construită pe două nivele, parterul (având un scop economic și strategic) fiind zidit masiv din piatră de râu și lespezi de gresie, cu o grosime de 60 cm.

Cele trei fante (ferestre) prezintă deschideri foarte înguste, folosite în mod curent pentru aerisire, sau, în caz de primejdie, pentru apărarea cu arme de foc. Locuința este construită din schelet portant din bârne subțiri de stejar, împletit cu nuiete și încărcat cu argilă, cu o grosime de 20 cm.

Spațiul închis al locuinței are un plan bicameral, prima încăpere în care se accede din exterior (pe o scara zidită din lespezi de piatră, atașată de peretele pivniței), cea de a doua ușă comunicând cu foișorul. Tocurile ușilor de acces în casă sunt sculptate cu motive populare locale.

În timp ce prima încăpere servește de bucătărie, cea de-a doua încăpere este locuința propriu-zisă, având mai multe funcții: dormitor, birou de lucru pentru intelectualii familiei și atelier de țesut, în timpul iernii, pentru soțiile lor sau bătrânele din familie.

Prima încăpere este pardosită cu argilă, iar cealaltă este pardosită cu cărămidă, ceea ce-i conferă un aspect mai nobil, neîntâlnit în casele țărănești din Oltenia. Cele două cuptoare (reconstruite cu fidelitate după modelele originale) prezintă o evoluție radicală față de sistemele tradiționale (în prima cameră, cu vatra liberă și corlată, iar în camera a doua, cu sobă oarbă). Prin comparație cu acestea, sobele din casa preoților din Vlădești sunt de o factură superioară: în prima încăpere, se află o sobă în forma de cizmă, cu plită metalică, folosită pentru gătit, iar în a doua încăpere, o sobă înaltă, folosită doar pentru încălzit.

Foișorul, construit în dreptul bucătăriei, peste intrarea în pivniță, este elementul de arhitectură care decorează fațada casei. Născut din nevoia de a oferi posibilitatea locuirii sau odihnirii în tot sezonul cald afară, de a lua masa pe această splendidă terasă acoperită, semideschisă, foișorul prelungeste, practic spațiul locuinței monumentului. El protejează gârliciul și beciul măbind spațiul util al casei, în special al fațadei principale, dând o notă de noblețe și de eleganță. Foișorul stabilește totodată, o legătură permanentă, firească și organică, între casă și curte, între om și natură. Pe grinda fațadei foișorului se găsește scrijelit anul construcției, 1835.

La demontarea casei din Vlădești au fost surprinse modificările aduse în cadrul unei etape ulterioare edificării construcției. Pe baza declarației martorilor care au asistat la demontare, aceste modificări datează din anul 1926 (an zugrăvit pe peretele lateral), când structura pereților „din grădele” (sistem constructiv bazat pe împletitura de nuiete din alun sau carpen, cu umplutura din pământ galben amestecat cu pleavă de grâu), a fost schimbată cu zidărie de cărămidă de mână.

Pivnița casei, dispusă sub toată suprafața construită la etaj, inclusiv foișorul; în forma de L și uniconică, este, în principal folosită ca spațiu de depozitare a fructelor, a țuicii și a vinului, a cartofilor și murăturilor. Ușa dinspre exterior este construită din gratie de stejar, asigurând astfel o aerisire permanentă a pivniței, atât de necesară conservării produselor alimentare din interior.

Socul înalt de piatră conferă clădirii aspectul unei cule (construcție înaltă, pe două nivele din piatră, apărută în secolul al XV-lea, în Imperiul Bizantin și difuzată mai târziu, în Țările Române). Prin masivitate și amenajări strategice, acest spațiu era folosit și ca loc de apărare în condiții de asediu, fiind folosite arme de foc (dovadă secțiunile troncpiramidale ale fantelor practice în zidurile masive ale pivniței), acestea având în interior lățimea de 42 cm și înălțimea de 56 cm iar în exterior având o deschidere de numai 7 cm lățime și o înălțime de 52 cm.

Tehnica și materialele de construcție folosite la edificarea locuinței asigură o temperatură optimă, vara răcoroasă și iarna călduroasă. Acoperișul este cel tradițional în patru ape cu învelitoarea din șindrila de brad, el protejând și podul casei, la care se accede cu ajutorul unei scări, printr-o ușă (trapă) din foișor.

Ca organizare a interiorului celor două încăperi, în prima cameră se găsesc piesele specifice bucătăriei țărănești: o lacră (folosită pentru depozitarea produselor lactate), o masă cu trei scaune și un stelaj pentru veselă, dar și un pat de odihnă a persoanelor în vârstă. În camera secundă, principalele piese de mobilier sunt: o masă - birou, un pat, un dulap, scaune și o ladă de zestre pictată. Iarna, aici se montează războiul de țesut.

Pe pereți se află nelipsita icoană pictată pe lemn și o oglindă (element de mobilier specific locuințelor de intelectuali) cu o ramă sculptată din lemn de trandafir.

Atât ca stil arhitectural, cât și ca tehnică de construcție și funcționalitate, casa din Vlădești este un monument emblematic al arhitecturii, specific aristocrației sătești vâlcene. Ea vine să completeze, în mod fericit, colecția monumentelor de arhitectură populară de o diversitate categorială, stilistică și tehnic constructivă impresionantă.

Din motive obiective legate de conformația terenului (o pantă accentuată de peste 45°), acest monument a fost reconstruit în grupa viticulturii, lângă crama de la Huși și din aceleași motive de aspect al terenului, gospodăria viticolă din Bălănești a fost amplasată în frumoasa poiană cu pomet, în care sunt prezentate unitățile legate de ocupația pomicolă. Dar vecinătatea celor două amplasamente și integrarea vizuală într-un ansamblu coerent, complementar ca funcționalitate, motivează această licență muzeografică.

În Sectorul pomicol a fost transferată, la sfârșitul lunii august, o gospodărie de pomicultor din Bălănești (județul Gorj), casa fiind un exponat de mare valoare (înregistrată ca monument istoric, încă din 1954). Prin monumentalitatea sa (o elevație pe două nivele, la etaj urcându-se pe o scară înaltă, adosată peretelui din stânga), prin materialul de construcție (bârne masive de stejar, iar ca postament, bușteni rotunzi, masivi), monumentul transferat, după declasarea sa ca monument istoric, reprezintă construcția din lemn cea mai robustă și înaltă dintre toate monumentele care constituie patrimoniul arhitectural, de excepție, al muzeului.

Parterul casei este compus din două încăperi: „pivniță” și „celar”, ambele fiind destinate depozitării uneltelor necesare pentru cultivarea viței de vie și a pomilor fructiferi, dar și produselor alimentare, celarul servind ca depozit alimentar. Pivnița este încăperea poziționată în partea stângă a scării de acces. Ea era destinată depozitării butoaielor cu vin și țuică, a zarzavaturilor, a legumelor și a murăturilor. Podeaua pivniței este din argilă bătută, spre deosebire de „celarul” alăturat, a cărui podea este din spărturi de stejar. Accesul spre cele două încăperi de la parter se face printr-o scară de lemn, joasă, din prispă. Ușile ambelor spații-depozite sunt alcătuite din două foi masive de stejar, formate din câte o singură bucată de blană cioplită cu securea, care se închid pe un montant vertical ce poartă numele de „ușor”. Prispa deschisă este prevăzută cu trei stâlpi al căror decor este sculptat din secure.

Etajul este ocupat de locuință, care are un plan tricameral, prima intrare din prispă fiind bucătărie. Aceasta este dotată cu vatră liberă și corlată (*primbă*, de dimensiuni impresionante, neegalate de aceeași instalație de evacuare a fumului din nici un alt monument al muzeului). Cea de-a doua intrare asigură accesul la cele două încăperi ale locuinței care comunică între ele, încălzite cu sofoc din cărămidă. În fața celor trei spații închise ale casei, se găsește o prispă largă, semiînchisă, prevăzută cu stâlpi îmbrăcați în scândurele, la partea inferioară, prispa fiind închisă cu scândurele traforate.

Pereții locuinței sunt construiți din grinzi masive de stejar, cioplite cu barda, tencuiți cu lipitură de pământ galben și văruiți. La parter, doar spațiile interstițiale (dintre bârne) au fost lipite cu pământ.

Acoperișul este realizat în patru ape, cu învelitoarea din șindrilă de brad. Podul este folosit ca depozit și afumătoare .

Anexele casei sunt formate dintr-un pățul pentru „mălai”, cu dimensiuni mari, construit în tehnica scheletului portant și a coșului din nuiete împletite, cu un acoperiș în patru ape și învelitoarea din șindrilă. La parterul pățulului este amenajat un coteț de păsări, din bârne orizontale. În curte se mai află și grajdul de animale, un șopron deschis, cu stâlpi masivi care susțin acoperișul în patru ape, care adăpostește carul și utilajul agricol.

Gospodăria din Bălănești păstrează, după transfer și reconstrucție, o valoare excepțională fiind, cu adevărat, un monument reprezentativ și o probă incontestabilă a geniului constructor al țaranului gorjean.

Bibliografie:

***, *Muntenia. Studii și comunicări*, vol. III, 1981, vol. IV, 1982;
Pănoiu, Andrei, *Arhitectura tradițională gorjeană*, Târgul Jiu, 1996;
Ionescu, Grigore, *Arhitectura populară în România*, București, 1971;
***, *Arta populară românească*, București, 1969;
Pănoiu, Andrei, *Arhitectura și sistematizarea rurală în județul Mehedinți*, București, 1983.

THE FINISHING OF THE VITICULTURE AND FRUIT GROWING THEMATIC GROUPS IN „ASTRA” THE MUSEUM OF TRADITIONAL FOLK CIVILIZATION (HOMESTEADS: VLĂDEȘTI VILLAGE - VÂLCEA COUNTY AND BĂLĂNEȘTI VILLAGE - GORJ COUNTY)

In the viticultural sector has been built a house having as model *cula* (a fortified boyar's manor). It belonged to a priest family from Vlădești (Vâlcea County) for four generations. The house from Vlădești has the ground floor built from boulder (river stone) with a diameter of 60 cm. On three sides of the house there are three „windowpanes” with a slit of only few centimeters. In the wall there are tronc-pyramidal sections to fire with various types of weapons in any direction.

On the next floor the house has two chambers, the first one running as/being used as kitchen has the floor made from clay and the second one used as resting room is paved with bricks. The entrance in the watch tower, decorated with sculptured pillars, is made directly from the house, or from outside on a ladder made of stone. The watch tower is also paved with bricks. The roof of the house is the traditional one, having the cover made from chapboard.

In the fruit-growing sector was transferred, in late august, a fruit grower household from Bălănești (Gorj County). The household is a valuable exhibit (it has been registered as a historical monument since 1954). Built on two floors, from massive oak beams, the household has on the ground floor the wine cellar and an open porch, decorated with three pillars sculptured in chisel. The next floor has three chambers (atypical plan). They are decorated in fret-saw with a high aesthetic value.



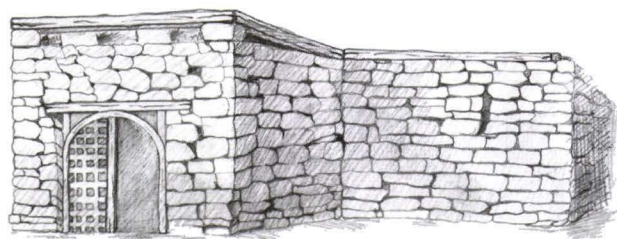
Casa tip culă, Vlădești, județul Vâlcea



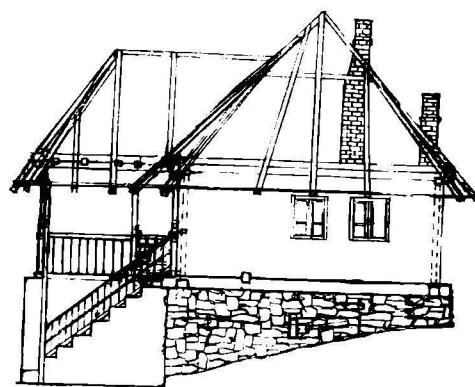
*Casă (in situ),
Bălănești, județul Gorj*



*Detalii de construcție a pereților casei,
Vlădești, județul Vâlcea*



Soclu de piatră, Vlădești, județul Vâlcea



*Vedere laterală, scări zidite din piatră,
Vlădești, județul Vâlcea*



Cuptoare, Vlădești, județul Vâlcea