

MEȘTEȘUGUL COJOCĂRITULUI. INTERVENȚII DE CONSERVARE ȘI RESTAURARE

Ruxandra-Ioana STROIA



1.1 Aspecte generale privind meșteșugul cojocăritului

Meșteșugul prelucrării pieilor și al blănurilor pe teritoriul țării noastre se practică din timpuri îndepărtate. Informațiile, puține la număr, luate din surse arheologice, iconografice sau etnografice nu oferă lămuriri suficiente cu privire la multitudinea și complexitatea „tehnologiilor” pe care această ocupație a avut-o. Se știe că pielea, material de natură organică, este perisabilă în timp. De asemenea, se știe că activitățile de prelucrare, finisare și croire s-au executat multă vreme doar în familie, fiind ținute în mare secret, fără a exista documente scrise privitoare la procedeele tehnice experimentate și aplicate de-a lungul generațiilor. În timp, din nevoia satisfacerii trebuințelor locuitorilor, a necesităților locale precum și a cerințelor din alte părți ale țării au apărut specializări și diversificări, meșteșugarii împărțindu-se în: pielari, tăbăcari, blănari, cojocari, curelari, cizmari, saidăcari, șelari, mănășari.

Dintre acestea toate, cojocăritul a fost cel mai important și mai răspândit meșteșug specializat în prelucrarea pieilor de ovine și confecționarea diferitelor piese de îmbrăcăminte.

Tehnologia de obținere a pieilor cu blană pentru cojoace și pieptare este diferită față de cea a pieilor fără păr și este cunoscută sub denumirea de „argăsire” (tăbăcirea cu alaun).

Pielele uscate se introduceau în apă rece ca să se înmoaie schimbându-li-se apa de mai multe ori pe zi.

Apoi se curățau de grăsime și de resturile de carne prin tragerea pe melița de piei, iar unealta folosită la decărnare era un cuțit cu lamă specială, lungă și ușor curbată. Urma spălarea cu un săpun neutru, limpezirea cu apă curată și pregătirea pentru argăsire.

Prin argăsire, pieile devin moi, de culoare albă, mai rezistente la acțiunea bacteriană dar puțin rezistente la apă și temperaturi ridicate.

Soluția de argăsit conținea apă, sare și țărâțe de grâu sau apă, sare și alaun (sare dublă de aluminiu și potasiu). Inteligența și experiența meșterului intervenea în „potrivirea” concentrației soluțiilor folosite. Acestea trebuiau să fie echilibrate deoarece

o concentrație prea mare sau prea mică de sare implica scorjirea pieilor sau umflarea lor și determina o argăsire defectuoasă.

Când se considera că pieile sunt bine argăsite acestea se scoteau și se lăsau la uscat câteva săptămâni pentru stabilizare iar apoi se ungeau cu zeamă de crom (bicromat de potasiu). Se puneau iarăși la uscat și se vlăguiau pe partea cărnosă. Pentru îndepărtarea resturilor de carne și a tărâțelor rămase de la argăsire, pieile cu blană se fixau tot în melița de tras piei și se scăfuiau. Ele sufereau o întindere mecanică și o presare pe scafă (cuțitul cu lama curbă și tocită). Apoi se puneau la întins pe ramă. Se evita astfel apariția de crețuri sau contracții pe fața pielii.

Vopsirea se făcea prin mai multe procedee funcție de destinația finală: direct pe ramă, pe masă sau în flotă. Coloranții folosiți puteau fi de origine minerală, vegetală, sau chimici. Tonurile mai puternice se obțineau prin concentrarea soluțiilor dar și prin aplicarea succesivă și repetată a colorantului.

La final se executau operații succesive de pieptănare și tundere a blănii.

Specialiștii menționează faptul că pieile tăbăcite cu alaun au un grad mare de sensibilitate la apă datorită reticulării incomplete, iar acidul sulfuric format depreciază calitatea pieilor, acestea devenind tari și cornoase. Meșterii tăbăcari au găsit soluția îndepărtării acestui neajuns prin folosirea gălbenușului de ou și a făinii de grâu în pasta cu săruri de alaun. Făina de grâu conține gluten și amidon și produce umplerea pieilor iar gălbenușul de ou, excelent emulgator, conține proteine și grăsimi care se dispersează în stratul reticular, producând efecte de tăbăcire grasă.

Pe teritoriul țării noastre au existat o diversitate de mici abateri la tehnologia de prelucrare a pieilor ceea ce a cauzat existența diferitelor calități, texturi, grosimi, tușuri, culori.

Astfel, s-a remarcat calitatea net superioară a pieselor din Mărginimea Sibiului, cu piele mată, subțire, flexibilă, de un alb ca zăpada față de piesele din sudul Moldovei și Dobrogea mult mai aspre, rigide sau colorate neuniform.

1.2 Cojocăritul în Mărginimea Sibiului

Mărginimea Sibiului este o zonă în care cojocăritul a cunoscut o dezvoltare puternică datorită ocupației de bază a oamenilor, păstoritul și datorită privilegiilor de ordin economic date de faptul că era „pământ crăiesc”.

La Săliște a existat cel mai renumit centru de cojocărit al Mărginimii. Produsele de cojocărit-curelărit executate aici au invadat sudul Transilvaniei, nordul Olteniei și al Munteniei. Din a doua jumătate a secolului al XIX-lea meșterii cojocari din Săliște au format în atelierele lor numeroși alți meșteri care au migrat în zeci de alte sate din regiunea Sibiului sau chiar și peste munți.

Meșterii sălișteni lucrau pieptare înfundate, pieptare crăpate, cojoace cu clini și garnitură de miel și vidră la guler, mâneci, poale, cu un croi simplu dar deosebit de elegant, cu ornamentație bogată (mai ales la piesele pentru femei) și cu o cromatică rafinată.

Pentru a se confecționa obiectele, se utilizau tipare pe diferite mărimi după care se croiau reperele (piepți, mâneci etc.). Asamblarea detaliilor se făcea la început manual, iar mai târziu s-au utilizat mașini de cusut.

Ca unelte, se foloseau foarfeci, clești, preducele, rozete pentru încastrat pielea pe margini, ace de oțel cu muchii, diferite ștanțe pentru obținerea motivelor ornamentale.

Modelul broderiei se obținea prin folosirea dispozitivelor pentru brodat cu care se imprima pe piele forma aleasă (Foto 1).

Brodarea se poate face cu ață de mătase, bumbac, lână sau lână, fir de aur, argint sau aramă, împletituri cu fâșii subțiri de piele, fâșii sau fire metalice, fâșii subțiri de postav, aplicații de piele pe piele, aplicații de mărgelă, postav colorat, blană.

- tehnici de coasere exemplificate prin mostrare aparținând colecției Complexul Național Muzeal „ASTRA” Sibiu. (Foto 2-6)

1.3 Intervenții de conservare și restaurare

Deteriorarea obiectelor din piele poate fi cauzată de:

- natura, structura și compoziția materialului;
- tehnicile de prelucrare și confecționare;
- folosirea, depozitarea sau expunerea necorespunzătoare;
- acțiunea agenților de mediu: temperatura necorespunzătoare, umiditatea relativă, praf, poluare.

Materialul prezent privind conservarea și restaurarea obiectelor de cojocărie s-a realizat pe un lot reprezentativ de piese urmărindu-se:

- evaluarea stării de degradare prin investigații științifice privind caracteristicile fizico-mecanice, chimice și biologice ale pielii;
- studierea factorilor de degradare, a mecanismelor de degradare și urmărirea în timp a interacțiunii materialelor folosite la restaurare cu materialul din care este compus obiectul;
- consultarea literaturii de specialitate.

1.4 Investigația științifică

Investigațiile științifice ale obiectelor pe suport de piele se pot realiza folosind metode distructive (analize fizico-mecanice, chimice, termice, spectrale) și metode nedistructive (teste microscopice, investigații biologice, UV-VIS-grupe funcționale, IR+UV-VIS exudate grase și saline).

Cele distructive se fac doar în cazuri absolut necesare prelevând probe cât mai mici posibile.

Restauratorul poate efectua o serie de analize în laborator cum ar fi:

- observații vizuale: culoarea, defectele tehnice de prelucrare;
- măsurarea grosimi pielii, măsurarea firului de păr, stabilirea rasei animalului;
- observații de detaliu cu lupa și microscopul: grenul pielii cu blană (Foto 7-8), grenul pojitei ornamentale, firele textile, firul de păr;
- măsurarea pH-lui cu hârtie indicatoare sau cu aparat electronic;
- determinarea conținutului de umiditate;
- determinarea conținutului de grăsime;
- teste de ardere pentru stabilirea naturii firelor textile;
- prezența materialului gras depus în unele locuri pe suprafața pielii.

Pentru investigații complete se apelează la laboratoare specializate și dotate adecvat unde se pot face analize pentru identificarea materialului folosit la tăbăcire, determinarea conținutului de substanțe grase combinate sau necombinate, determinarea conținutului în substanțe minerale totale, determinarea sulfului liber, determinarea azotului, analize spectrale, analize termice etc.

1.5 Cauzele deteriorării pielii:

- acțiunea agenților fizici: apa, lumina, căldura, aerul;
- acțiunea agenților chimici: acizi și baze;
- acțiunea agenților biologici: bacterii, fungi, insecte, rozătoare;
- acțiunea factorilor mecanici: ruperi, plieri, întinderi etc.

1.6 Exemple de degradări fizico-mecanice, degradări chimice și biologice

- rupturi cu și fără pierderi de piele (Foto 9-10)
- piele îmbătrânită, fragilizată, decolorată, cu depuneri de substanțe grase (Foto 11-12);
- depuneri de praf, murdărie, nasturi cu produși de coroziune sau nasturi lipsă (Foto 13-14);
- depuneri de produși de coroziune pe piele (Foto 15);
- pete de rugină, pete de cerneală (Foto 16);
- pierderi de fire textile și fâșii de piele din broderie (Foto 17);
- blană murdară (Foto 18);
- pierderea firelor de păr ale blănii (Foto 19);
- eflorescența minerală (Foto 20);
- intervenții necorespunzătoare, probabil ale posesorului (Foto 21);
- desprinderi de broderie (Foto 22);
- atac biologic: ouă de molii, insecte (Foto 23-24).

1.7 Exemple de intervenții de restaurare efectuate:

- pentru că aceste obiecte sunt ornamentate cu broderii cu fire textile sau pojițe de piele colorată este obligatorie testarea rezistenței coloranților la tratamentele care vor fi aplicate;
- suprafața prăfuită și murdară se curăță la început prin periere cu perii moi. Apoi piesa se acoperă cu un voal și se aspiră cu miniaspiratorul. Voalul va colecta orice piesă care se desprinde accidental de obiect. Murdăria ușoară se îndepărtează folosind o radieră specială, albă. Se face mai întâi un test cu radiera pe o suprafață puțin vizibilă. Toate particulele rezultate din radierea suprafeței curățate sunt atent îndepărtate cu miniaspiratorul (Foto 25-26);
- îndepărtarea prafului, murdăriei și transpirației de pe piele se poate realiza prin metode chimice, folosind o soluție ce conține apă, detergent neionic și solvent organic;
- blana se curăță cu o pastă din talc (sau făină de mălai) și benzină de extracție. Benzina extrage grăsimile iar talcul antrenează murdăria, care se îndepărtează apoi prin aspirare. Ornamentele din cuprul și aliaje pe bază de cupru reacționează cu uleiurile din piele și formează produși ceroși verzi. Ornamentele din fier și aliaje pe bază de fier corodează când sunt în contact cu pielea acidă. Aceste metale produc în timp, în jurul lor, zone slabe, fragilizate, cu aspect de pudră. Pentru îndepărtarea produșilor de corodare depuși pe piele se folosesc bețișoare de lemn cu capăt de bumbac și alcool izopropilic 30% (Foto 27);
- curățarea nasturilor cu demontarea și remontarea lor (Foto 28-29);
- s-a prevenit contactul direct între piele și metal prin inserarea de foiță de Melinex, neacidă și transparentă (Foto 30-31);
- refixarea tivului pe porțiunea desprinsă prin coasere, se face cu lejeritate pentru a nu crea tensiuni în piele (Foto 32-34);
- refacerea broderiei lipsă, în tehnica originală, având drept bază punctele de coasere martor (Foto 35-37);
- remontarea broderiei desprinse prin lipire cu adeziv (Foto 38-39);
- zonele cu broderia din piele distrusă au fost completate cu fâșii de piele asemănătoare originalului și s-au fixat cu ață de mătase sugerând modelul (Foto 40);
- consolidarea zonelor cu rupturi și pierderi de piele. Se folosește piele umezită și apoi uscată, cu margini subțiate, cu suprafața de lipire ușor scămoșată, integrată la

- culoare. Lipirea se poate face cu adezivi naturali sau sintetici sau amestecuri ale acestora;
- hidratarea și emolierarea pielii se face folosind rețete adaptate necesităților piesei aflate sub tratament. Este bine ca soluțiile și emulsiile să se prepare în laborator deoarece nu pentru fiecare piesă se impune același tip de tratament. Cercetările au arătat că aplicarea emolienților fără a fi cunoscut conținutul de grăsimi (determinat prin analize) crează probleme cum ar fi: întunecarea pielii, viitoare întăriri prin deshidratarea pielii, atragerea prafului și a insectelor. Dacă obiectul este depozitat, mănuit și expus corespunzător flexibilitatea lui nu mai este așa de importantă.

1.8 Depozitarea

Recomandări pentru depozitarea cojoacelor și pieptarelor respectând normele de conservare pentru piele:

- pentru fiecare piesă se va confecționa o husă din pânză de bumbac neacidă;
- piesele se vor păstra în depozit, într-un dulap, în sertar;
- spațiul de depozitare trebuie să fie curat și aerisit periodic;
- temperatura 18-20⁰ C;
- umiditatea relativă UR 45- 55%;
- iluminarea - intensitatea sub 50 luxi;
- proporția ultravioletoarelor sub 75 microwat.

LA PELLETERIE INTERVENTIONS DES CONSERVATION ET RESTAURATION

L'auteur fait, dans la première partie de la communication une présentation générale de la pelleterie: le tannage, les techniques d'exécution et l'art des broderies sur les touloupes. On present aussi la pelleterie dans la region du Marginimea Sibiului.

On passe ensuite a l'etude d'un groupe representatif des pièces de la pelleterie.

Cette variété de datation, de dimensions, des sortes de cuir et des autres matériaux annexes, de facture et d'état de conservation, implique par voie de conséquence, une variété de réponses pour des traitements de conservation et de travaux de restauration.

On a exemplifié par foto.

Les dégradation peuvent être de natures diverses: mecano-fisque(déchirures, déformations, degradation des coutures), chimique (acidification du cuir, hydrolyse du collagène), biologique.

On a operé plusieurs types d'interventions: nettoyage, dépoussiérage, collages, refixages, consolidations ponctuelles, doublage de zones fragiles, remise en form de déformations, conception et réalisation de support de metre en dépôt.

BIBLIOGRAFIE:

1. ***, *Cercetări de conservare și restaurare*, volumul II, Muzeul Național de Istorie.
2. ***, *Conservarea bunurilor de patrimoniu pe suport de piele cu ajutorul sistemelor polimere cu acțiune dezinfectantă*, Grant CNCIS, nr.1286, 2005-2006.
3. ***, *Norme de conservare a bunurilor care fac parte din patrimonial cultural*, București, Editura Museion, 1993.
4. Alexandrescu Grigore, *Tăbăcăria de-a lungul veacurilor*, Editura Cartea Românească, 1943.
5. CCI Notes Canadian Conservation Institute, Capitol 13.
6. Chiriță Gheorghe, Chiriță Maria, *Pielea animală*, București, Editura Tehnică, 1993.
7. Chiriță Gheorghe, Ionescu Boeru C., *Bazele fabricării pieilor*, București, Editura Tehnică, 1975.
8. Chiriță Gheorghe, *Tehnologia pieilor și blănurilor*, București, Editura Tehnică, 1983.
9. Irimie Cornel, Dunăre N., Petrescu Paul, *Mărginenii Sibiului*, București, Editura Științifică și Enciclopedică, 1985.
10. Creanga Doina, *Prelucrarea pielii - parte integrantă a culturii materiale a omului*, în: Revista „Codrul Cosminului”, nr. 8-9, 2002/2003, Editura Universității Ștefan Cel Mare din Suceava, 2004, p. 243-246.
11. Deselnicu M., Olteanu Ș., Teodorescu V., *Istoria prelucrării pieilor pe teritoriul României*, București, Editura Tehnică, 1984.
12. Hartwig Maurus, Bucurenci Ion, *Spălarea produselor textile și detașarea petelor*, București, Editura Tehnică, 1978.
13. Ilea Ioana Lidia, *Metode de conservare și restaurare a pieselor textile*, Cluj-Napoca, Casa Cărții de Știință, 2006.
14. Internet http://ro.wikipedia.org/Marginimea_Sibiului
15. Moldoveanu Aurel, *Conservarea preventivă a bunurilor culturale*, București, 2000.
16. Petrescu Paul, *Broderii pe piele în arta populară românească*, Editura Meridiane, 1968.
17. Petrescu Paul, *Portul popular de sărbătoare din România*, Sibiu, Editura Meridiane, 1984.
18. Reff Rodica, *Curs de conservare-restaurare piele*, manuscris, Centrul de perfecționare a personalului din cultură și artă, București.
19. Tomescu Margareta, *Vopsitul tradițional și modern în gospodărie*, București, Editura Ceres, 1984.



FOTO 1

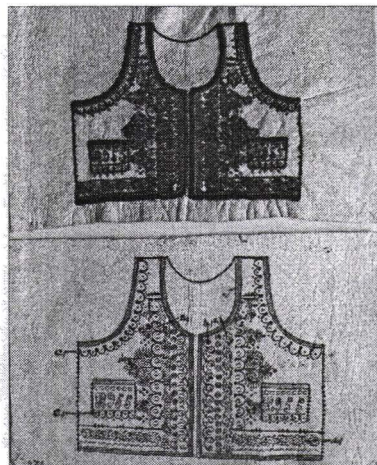


FOTO 2

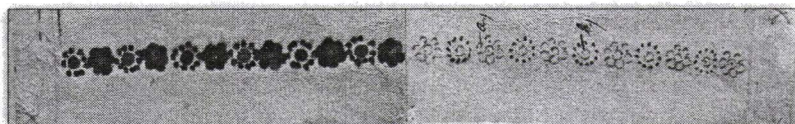


FOTO 3

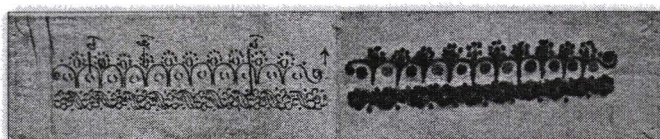


FOTO 4

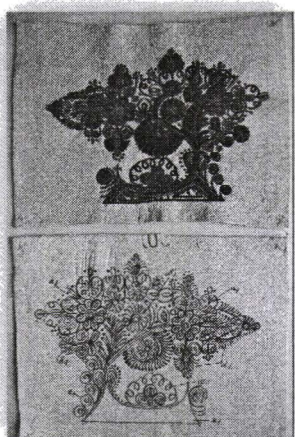


FOTO 5

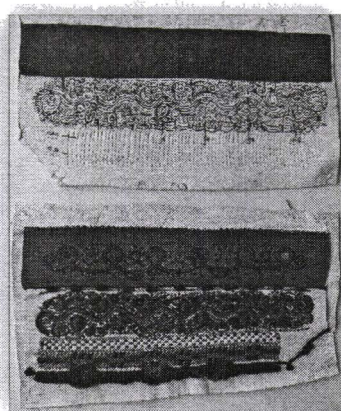


FOTO 6



FOTO 7



FOTO 8

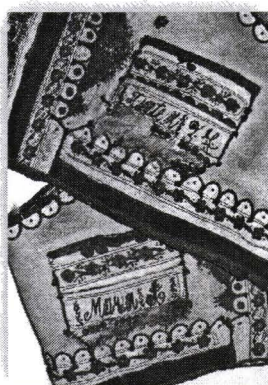


FOTO 9

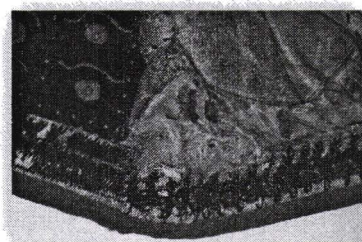


FOTO 10

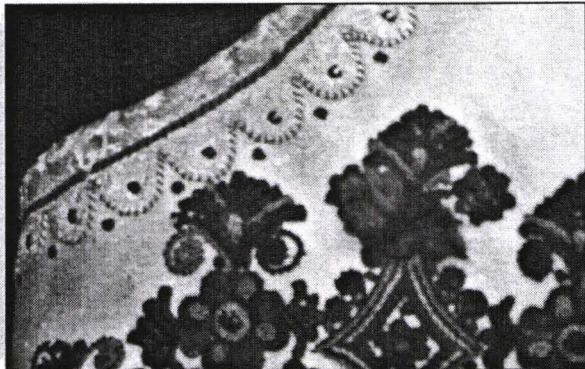


FOTO 11

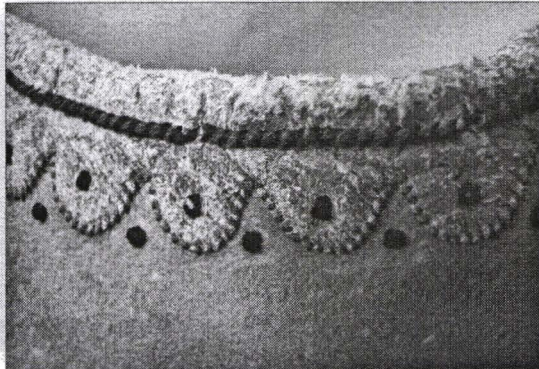


FOTO 12

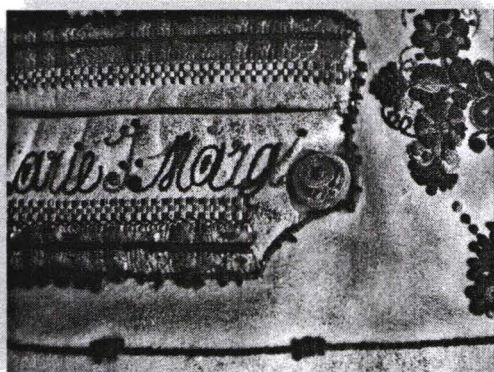


FOTO 13



FOTO 14



FOTO 15

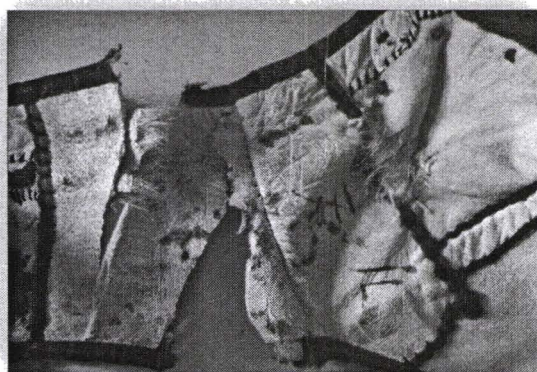


FOTO 16



FOTO 17



FOTO 18

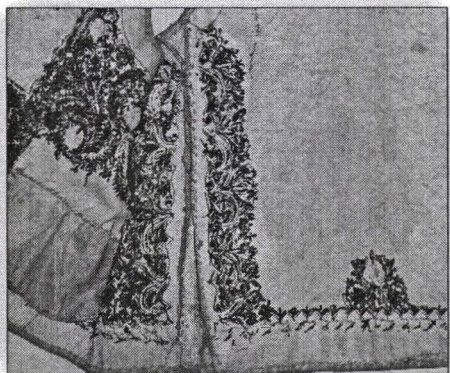


FOTO 19



FOTO 20

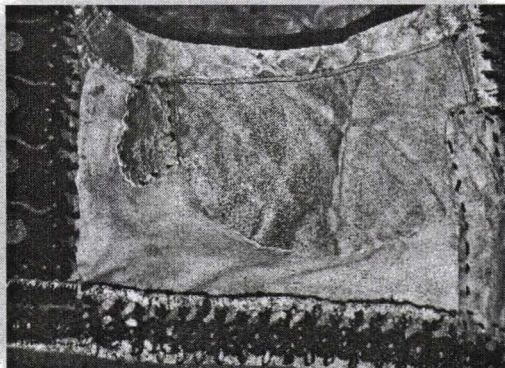


FOTO 21

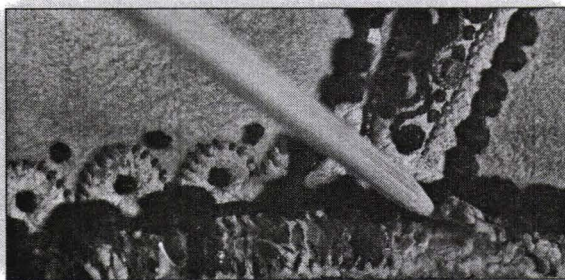


FOTO 22



FOTO 23

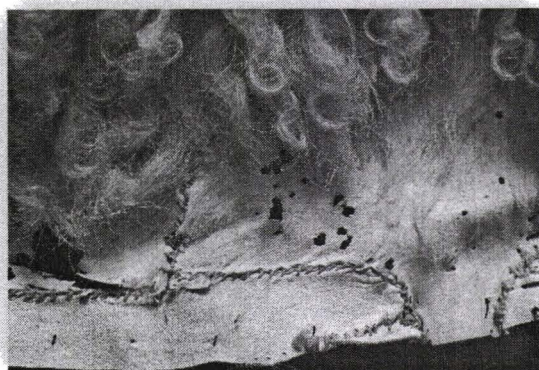


FOTO 24



FOTO 25

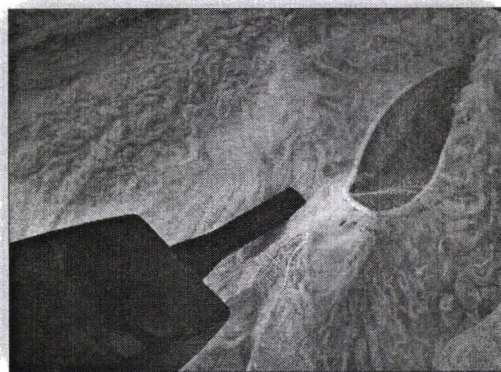


FOTO 26



FOTO 27

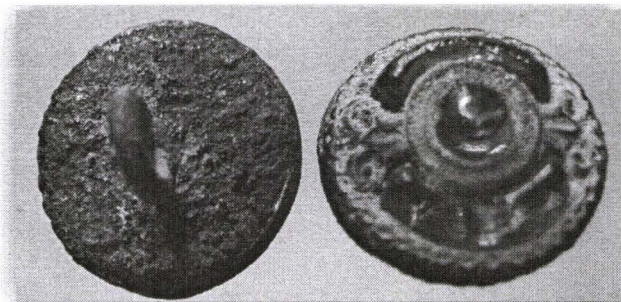


FOTO 28



FOTO 29



FOTO 30

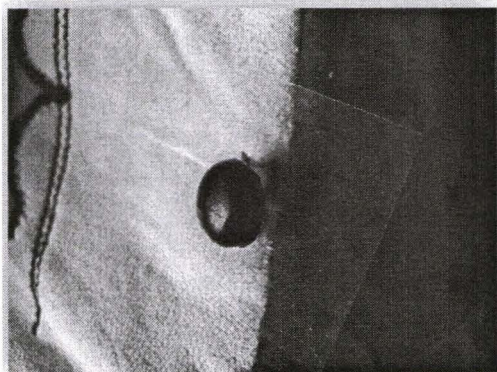


FOTO 31

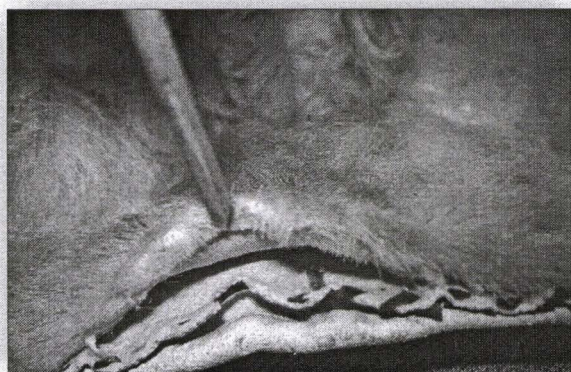


FOTO 32

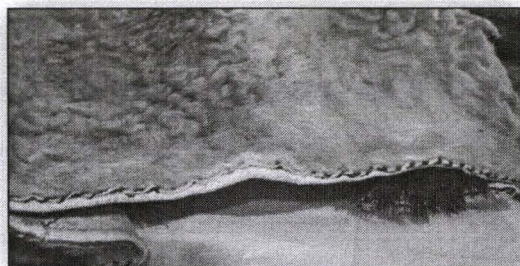


FOTO 33

FOTO 34

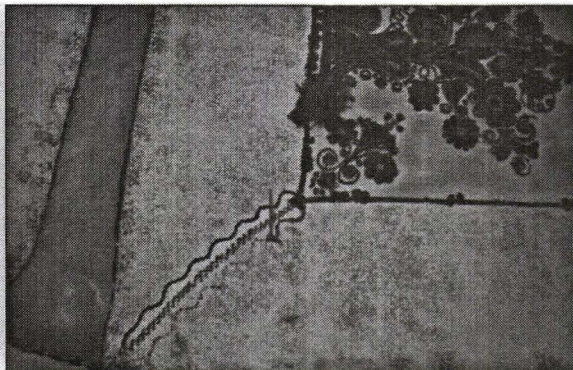


FOTO 35

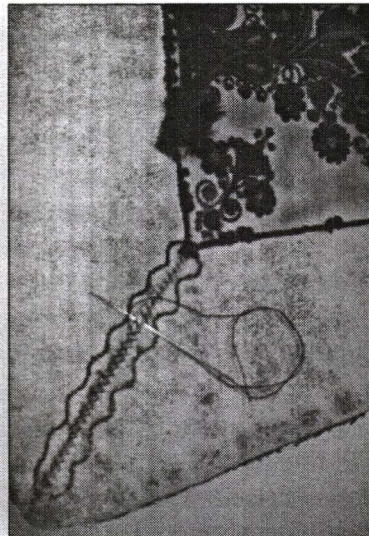


FOTO 36

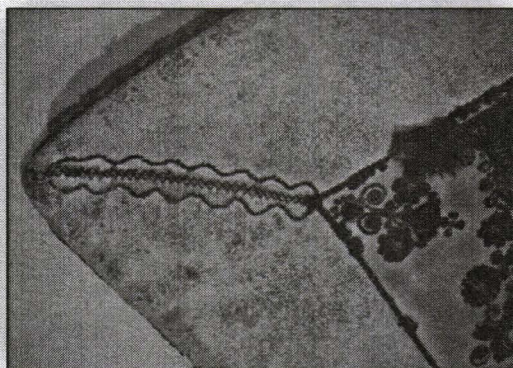


FOTO 37

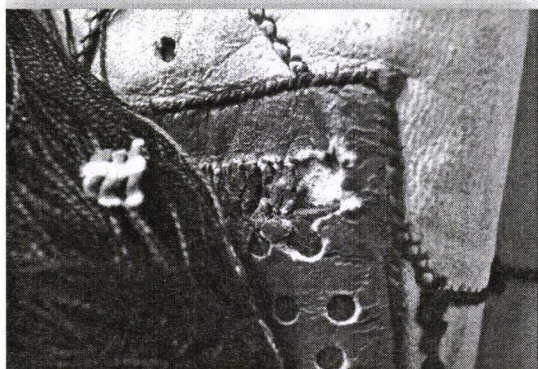


FOTO 38

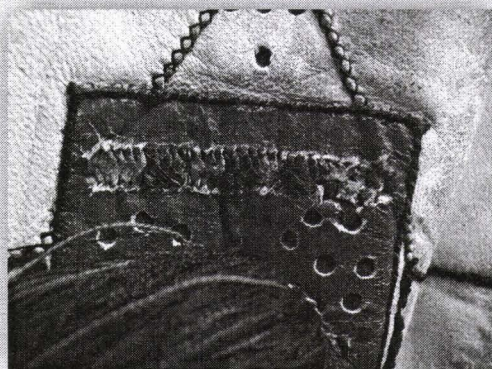


FOTO 39

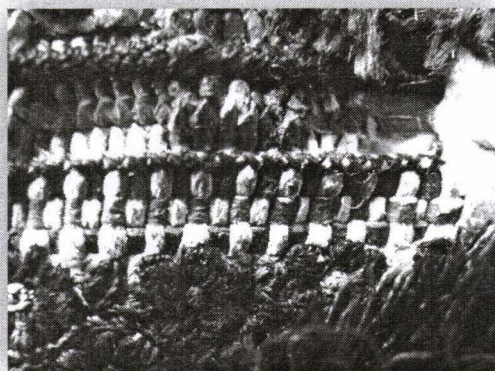


FOTO 40