

PIESE REPREZENTATIVE DE MOBILIER PICTAT SĂSESC ÎN COLECȚIILE MUZEULUI DE ETNOGRAFIE SĂSEASCĂ „EMIL SIGERUS”

***Abstract:** “Emil Sigerus” the Museum of Transylvanian Saxon Ethnography holds a collection of wooden objects, 400 pieces with great historical value. This value is conferred both on the 160 objects that belong to the rustic painted furniture such as: painted bottom drawers, cupboards, pegs, beds, tables, benches, chairs as well as on the 240 household utensils (brandy flasks, wooden tracery attached on the upper part of the distaffs, ginger bread moulds, spinning wheels and distaffs) dated back in the 17th - 20th centuries.*

The described assets are representative for the Transylvanian culture, arts. These assets are remarkable since they are richly decorated having a large variety of motifs arranged in registers. The registers' composition is also varied from the floral motifs to the phytomorphic, avian and architectural ones. The inscriptions, the date the piece was made and the owner's name most often appear on the upper or lower part of the object, depending on the available free room.

All these pieces of furniture richly decorated, in former times were in the so called “guest room” and they usually showed the social status of the farmer/peasant who held such goods.

Mobilierul pictat săsesc este considerat una dintre cele mai valoroase creații artistice realizate de-a lungul timpului în Transilvania, fiind rezultatul meșterilor breslași din atelierele importante precum Sighișoara, Sibiu, Mediaș, Cluj, Brașov și Bistrița, dezvoltate sub influența centrelor din Europa Centrală și Apuseană.

Anumite categorii de mobilier s-au păstrat până astăzi, cu preponderență în cadrul colecțiilor muzeale dar și particulare, fiind valorificate în diferite expoziții muzeale. Aspectul estetic și tehnicile de confecționare oferă publicului iubitor de artă, imaginea unei lumi de altădată în care mobilierului pictat avea un rol primordial în amenajarea spațiului de locuit, determinând identitatea locuinței specifice sașilor din Transilvania.

În dezvoltarea și răspândirea mobilierului pictat transilvănean, un aport deosebit îi revine orașului Sighișoara, unde, în anul 1638, a funcționat o școală superioară pentru tâmplari, sculptori și pictori de mobilă¹. Apariția, în secolul al XVI-lea, a picturii pe mobilierul bisericesc constituie o modalitate de preluare, în secolul următor, a unor motive decorative pe mobilierului din mediul urban.

Cu timpul numărul tâmplarilor care confecționau mobilier pictat a sporit și în așezările rurale. Mobilierul era simplu ornamentat, confecționat de meșterii locali care,

¹ Aurelia Diaconescu, *Lăzile de zestre pictate în interioarele tradiționale țărănești din Transilvania, în Moșteniri culturale*, Muzeul Etnografic Reghin, 2002, p. 7.

până în secolul al XVII-lea, s-au străduit să îmbunătățească și să întrească tipurile funcționale primare. În prima etapă compozițiile ornamentale sunt dominate de motive vegetale de veche tradiție (frunzele de acant, flori de rodie) care, în secolul al XVIII-lea, au cedat locul florilor mai prețioase din grădinile țăranilor (trandafirul, laleaua, crinul, garioara). Compozițiile ornamentale s-au diferențiat de la o zonă la alta, de la un centru la altul, arta mobilierului pictat realizând cele mai reprezentative creații în secolul al XIX-lea când, în aproape toate satele mai mari se afla un atelier de tâmplărie, care confecționa mobilier pictat la comandă, după dimensiunea camerei și gustul clientului, a cărui ornamentică era încadrată în stilul artei populare locale². Se remarcă centrele de la Beia și Saschiz.

Tâmplarii sași au oferit spre vânzare mobila lor pictată în toate târgurile, chiar și în cele maghiare, astfel, aceste mobile au fost introduse în general în casele țărănești maghiare, secuiești și mai puțin în cele românești³.

Referindu-ne la colecția de mobilier pictat deținută de Muzeul „Emil Sigerus”, la baza constituirii acesteia stau donațiile efectuate la sfârșitul secolului al XIX-lea de către Emil Sigerus primului muzeu cu profil etnografic săsesc, Muzeului Asociațiunii Carpatine (Museum des Siebenbürgischen Karpatenverein)⁴ urmate de achizițiile efectuate de Julius Bielz⁵ în timpul campaniilor de cercetare din perioada anilor '50 în diferite zone ale Transilvaniei.

În anul 1990 colecțiile s-au desprins din secția de etnografie și artă populară a Muzeului Brukenthal intrând în patrimoniul Muzeului ASTRA, unde, din anul 1997, funcționează Muzeul de Artă Populară Săsească „Emil Sigerus” specializată în patru mari colecții dintre care se distinge colecția de mobilier pictat.

Colecția de lemn din cadrul Muzeului de Etnografie Săsească „Emil Sigerus” deține 400 de piese, de mare valoare istorică. Această valoare este dată atât de cele 160 de obiecte aparținând categoriei mobilierului pictat țăranesc (lăzi de zestre, armăroaie, cuiere, paturi, mese, lavițe, scaune etc.) cât și de cele 240 obiecte de uz casnic și gospodăresc (ploști, pristăne, tipare de turtă dulce, roți și furci de tors etc.) încadrate în perioada secolelor XVII-XX.

Din punct de vedere al detaliilor ornamentale, bunurile culturale ce urmează a fi prezentate se remarcă printr-un repertoriu generos de motive decorative, dispuse sub formă de registre ornamentale, a căror compoziție variază de la cele florale, fitomorfe, avimorfe la cele arhitecturale. Astfel, întâlnim motivele fitomorfe (pomul vieții, vița de vie, lujer, frunze de acant, mărul de granată), florale (lalea, trandafir, garofiță), avimorfe (diferite păsări stilizate), arhitecturale (biserici și cetăți). Inscripțiile, anul confecționării piesei și numele proprietarului, apar, de cele mai multe ori în partea superioară sau inferioară a piesei, în funcție de spațiul decorativ rămas liber.

Dintre piesele pe care le deține muzeul, reprezentative pentru arta transilvăneană, cu referire la vestigiile secolelor XVIII-XIX, se înscriu *lăzile de tip*

² Valer Butură, *Străvechi mărturii de civilizație românească*, Editura Științifică și Enciclopedică, București, 1989, p. 333.

³ Julius Bielz, *Artă populară a sașilor din Transilvania în Studii și cercetări de istoria artei 3-4*, Editura Academiei Române, 1967, p. 36

⁴ Muzeul Asociațiunii Carpatine a fost înființat în anul 1895 la Sibiu.

⁵ Julius Bielz (1884-1959); în 1927 a fost numit custode al Muzeului Brukenthal manifestând un interes special pentru cunoașterea și valorificarea patrimoniului cultural al sașilor transilvăneni.

*Brădeni*⁶, îmbinate în sistem dulgheresc care se disting prin forma dreptunghiulară, tip sarcofag, cu capac mobil teșit pe laturi, prin lungimea de aproximativ 1,60 m și lățimea neobișnuită a picioarelor. Se caracterizează, din punct de vedere tehnic, prin precizia îmbinării de tip „nut și feder” a scândurilor.

În cadrul colecției se evidențiază lada cu număr de inventar 1853 L, din secolul al XVI-lea (?), deosebită prin decorarea cu motive geometrice, florale, fitomorfe și antropomorfe dispuse în registre pe frontonul lăzii, prevăzută cu încuietoare metalică completă, compusă din zale de fier fixate prin belciuge cu aripile întoarse și bătute în lemn.

Ladă transilvăneană cu capac
tip sarcofag, Nr. inv. 1853 L
*Transylvanian Carpentry Trunk
with Sarcophagus like Lid*



O piesă răspândită în toate colecțiile muzeale este *lada de zestre*⁷ care, pe lângă rosturile sale funcționale, de păstrare a zestre, oferea și un prilej de etalare a calităților artistice decorative realizate pe suprafața pictată. Locul lăzii de zestre era bine definit în interiorul locuinței săsești, fiind dispusă între soba de cahle și patul de paradă, completând astfel bogăția ornamentală a textilelor și hainelor de sărbătoare. De cele mai multe ori în interiorul capacului este inscripționat numele proprietarului și anul în care a fost confecționată lada.

Printre lăzile de zestre, bogat ornamentate ale colecției se remarcă exemplarul cu numărul de inventar 2741 L, de factură renașcentistă, cu decor pictural ce încântă privirea oricărui iubitor de artă, constând în pilaștri, acant, rozeta, rodia și solzi de pește.



Ladă pictată săsească, Nr. inv. 2741 L
Transylvanian Saxon Painted Trunk

⁶ ger. *Henndorfer Stollentruhe*; denumirea de „*Stollentruhe*” provine de la cuvântul „*Stollen*” („căprior” care reprezintă scândură din lemn masiv din care sunt confecționate picioarele piesei) și cuvântul „*Truhe*” („ladă” - spațiul de depozitare).

⁷ ger. *Aussteuertruhe*; în documente lada apare sub denumirea de „*Truhe*”, „*Trunn*” sau „*Trugel*” apud. Irmgard Sedler, *Zur Typologie bemalter Möbel in Siebenbürgen*, în *Zeitschrift für Siebenbürgische Landeskunde IV Folge*, Köln Wien 1988, 11 Jahrgang, Heft, p. 37.

O particularitate a locuinței săsești este *armăroaia*⁸, vizibilă la intrarea în „camera cea bună” datorită formei dreptunghiulare și a registrelor ornamentale, locul ei fiind între cele două ferestre dispuse fie către curte, fie spre stradă⁹. Dintre exemplarele colecției se distinge piesa cu nr. de inventar 856 L extrem de valoroasă din punct de vedere artistic. Decorul este realizat prin pictarea suprafeței lemnului cu motive vegetale pe părțile laterale iar central, pe ușă, încadrate în două dreptunghiuri apar motive arhitecturale reprezentate prin cetăți și castele. Deasupra ușii se poate observa anul 1793 pictat cu pensula, iar în partea de jos numele *Johannes Klein*.



Dulap de perete, Armăroaie,
Nr. inv. 856 L
Transylvanian Saxon Cupboard

*Patul de paradă*¹⁰, plasat în colțul din stânga al camerei bune este piesa cea mai spectaculoasă, datorită înălțimii de 1,55 m și lungimii de 1,90 m, precum și a rolului decorativ pe care îl ocupă ansamblul textil compus din 8-12 perne și cuvertură brodată. Căpătăiele de pat și lada extensibilă prezintă o adevărată bogăție ornamentală. Din această categorie muzeul deține șapte astfel de ansambluri deosebită fiind piesa cu număr de inventar 1305 L.



Pat de paradă, Nr. inv. 1305 L
The "Show Off" Bed

⁸ cunoscută în dialectul săsesc sub denumirea de *Almeroa*, *Almeri* sau *Humero* apud. Roswith, Capesius, *Siebenbürgisch-sächsische Schreinermalerei*, Editura Kriterion, București, 1983, p. 67.

⁹ Roswith Capesius, *Das siebenbürgisch-sächsische Bauernhaus, Wohnkultur*, Editura Kriterion, București, 1977, p. 109.

¹⁰ ger. *Paradebett* sau *Himmelbett*.

*Banca cu spetează*¹¹ completa ansamblul patului de paradă. Piesa cu nr. de inventar 844 L aparținând colecției Muzeului „Emil Sigerus” ne atrage atenția prin bogăția sa ornamentală, spătarul prezentând o decorare prin traforare și pictare a motivelor florale stilizate și fitomorfe (pomul vieții). Pe spatele spătarului prin pictare apare inscripționat „ANNO 1876” și inițialele M.B.



Bancă cu spetează, Nr. inv. 844 L
Bench with Back

O piesă de mobilier cu mai multe utilități este *lavița*¹² folosită atât pentru odihnă și dormit cât și pentru depozitare. Trebuie evidențiat faptul că există o diferență între această piesă și lada de zestre. Lavița mult mai lungă decât lada, ajungând între 2 și 3 m își păstrează funcția de depozitare ca și în cazul lăzii de zestre fiind compartimentată și prevăzută cu capac. Piesa cu numărul de inventar 829 L reprezintă exponatul cel mai reprezentativ, având un repertoriu ornamental traforat și pictat cu motive florale încadrate în registre casetate.



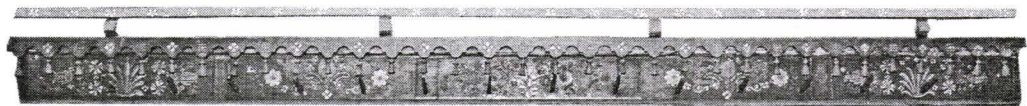
Laviță, Nr. inv. 829 L
Transylvanian Saxon Bench

Marea varietate de *cuiere*¹³ din cadrul colecției, sunt dovadă a prezenței acestora în fiecare gospodărie săsească. Acestea, aliniate sub tavan, de jur-împrejurul camerei bune erau utilizate în scopul etalării cănecelor și farfuriilor de ceramică și cositor. Piesa cu numărul de inventar 830 L aparține acestei categorii și este unică în colecție datorită aspectului dat de elemente ornamentale sub forma unor clopoței confecționați din lemn.

¹¹ ger. *Lehnbank*.

¹² ger. *Truhenbank*.

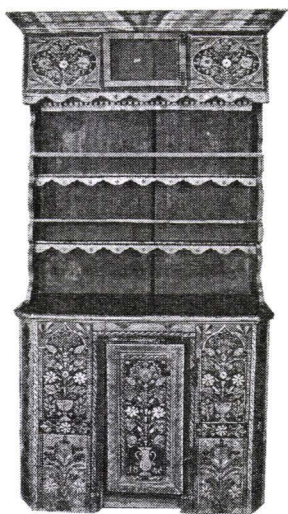
¹³ ger. *Krugelrahmen*.



Cuier pictat, Nr. Inv. 830 L
Peg for Pitchers

Gospodinele preferau *blidarul*¹⁴ în camera cea bună datorită masivității și spațiului de depozitare și etalare vasele de ceramică, cositor și porțelan.

Forma tipică a *mesei* țărănești săsești este aceea a mesei cu ramă care poartă denumirea de *Rumpftisch*. Construcția masivă a acestui tip de masă gotică se deosebește de formele actuale prin tăblia detașabilă prin glisare, prezența lăzii de pâine, a sertarului pentru tacâmuri și sertărașe secrete, care puteau fi deschise doar de gospodină și în care erau păstrați banii¹⁵. Piesa cu numărul de inventar 841 L este reprezentativă în acest sens.



Blidar, Nr. inv. 1000 L
Sideboard for Dishes



Masă, Nr. inv. 841 L
Table

Colțul cu masa era completat de cele patru *scaune cu spătar*. În general acestea prezintă un profil ușor curbat în partea terminală, un decupaj cu profil funcțional, cu laterale simetrice, traforate precum și decor pictural dispus central pe spătar.

Majoritatea pieselor din colecția de mobilier pictat a Muzeului „Emil Sigerus”, printre care și cele prezentate mai sus, vor constitui, alături de alte colecții din Europa, obiectul unui catalog de specialitate, coordonat de dr. Irmgard Sedler, specialist în arta populară săsească.

¹⁴ În dialect săsesc *Schässelramp*

¹⁵ Roswith Capesius, *Das siebenbürgisch-sächsisches Bauernhaus, Wohnkultur*, Editura Kriterion, București, 1977, p. 102.



Spătar scaun, 1861, Nr. inv. 837
Back chair, 1861

1. Ladă transilvăneană cu capac tip sarcofag
Nr. inv. 1853 L

Proveniență: Brădeni, județul Sibiu

Datare: sfârșitul secolului al XVI-lea (?)

Utilizare: dublă utilizare:

I - păstrarea hainelor de sărbătoare și a obiectelor de valoare (podoabelor);

II - păstrarea bunurilor în vreme de război, a alimentelor, dar și a cerealelor, primind astfel și denumirea de „ladă de cereale”

2. Ladă de zestre

Nr. inv. 2741 L

Proveniență: Sibiu

Datare: 1731

Utilizare: pe lângă rolul simbolic și decorativ, aceasta îndeplinea și unul funcțional, de păstrare a hainelor de sărbătoare

Colecția Engber

3. Dulap de perete, *Armăroaie*

Nr. inv. 856 L

Proveniență: Zona Sibiului

Datare: 1793

Inscripție: Johannes Klein

Utilizare: Acoperă nișa în care erau depozitate diferite alimente (zahăr, ulei, țuică etc.)

4. Pat de paradă

Nr. inv. 843 L

Proveniență: Cața, județul Brașov

Datare: 1862

Utilizare: piesă de reprezentare și etalare a ansamblului textil

5. Bancă cu spetează

Nr. inv. 844 L

Proveniență: Cața, județul Brașov

Datare: 1876

Utilizare: folosită în cadrul interiorului țărănesc săsesc pentru odihnă

6. Laviță

Nr. inv. 829 L

Proveniență: Cața, județul Brașov

Datare: ANNO 1859

Utilizare: odihnă, dormit și depozitare

7. Cuiер
Nr. inv. 830 L
Proveniență: Cața, județul Brașov,
Transilvania
Datare: secolul al XIX-lea
Utilizare: etalarea cănceelor și farfuriilor
de ceramică și cositor

8. Blidar
Nr. inv. 1000 L
Proveniență: Cața, județul Brașov
Datare: 1878
Inscripția: MICHAEL HERRMAN
Utilizare: depozitare și etalare a vaselor
de ceramică, cositor și porțelan
Colecția Julius Bielz

9. Masă
Nr. inv. 841 L
Proveniență: Cața, județul Brașov
Datare: 1859
Utilizare : folosită în camera cea bună cu
ocazia zilelor de sărbătoare și duminica

10. Scaun
Nr. inv. 837 L
Proveniență: Cața, județul Brașov
Datare: 1861
Utilizare : pentru odihnă

BIBLIOGRAFIE:

- Diaconescu, Aurelia, *Lăzile de zestre pictate în interioarele tradiționale țărănești din Transilvania*, în *Moșteniri culturale*, Muzeul Etnografic Reghin, 2002.
- Butură, Valer, *Străvechi mărturii de civilizație românească*, Editura Științifică și Enciclopedică, București, 1989.
- Bielz, Julius, *Arta populară a sașilor din Transilvania*, în: *Studii și cercetări de istoria artei 3-4*, Editura Academiei Republicii Populare Române, 1967.
- Capesius, Roswith, *Siebenbürgisch-sächsische Schreinermalerei*, Editura Kriterion, București, 1983.
- Capesius, Roswith, *Das siebenbürgisch-sächsische Bauernhaus, Wohnkultur*, Editura Kriterion, București, 1977.
- Sedler, Irmgard, *Zur Typologie bemalter Möbel in Siebenbürgen*, în: *Zeitschrift für Siebenbürgische Landeskunde IV Folge*, Köln Wien 1988, 11 Jahrgang, Heft.