

## MUZEUL CIVILIZAȚIEI POPULARE TRADIȚIONALE ASTRA ÎN 2011

*At the end of 2010, the heritage of the open air museum from Dumbrava Sibiului was composed of: 20 specialized constructions with an occupational profile from the main activities of the traditional civilization (fishery, shepherds' huts, sheepfolds and sheep stables, fruit and wine cellars, gold mine shaft); 39 homesteads out of which 3 with shepherding profile, 2 with agriculture and shepherding profile and 34 with crafts profile; 2 crafts workshops without homestead; 67 traditional industry installations; and 3 monuments in the sector of traditional transportation. The most representative collection and, at the same time, the most complete in the country is the one of traditional industry installations which is composed of 36 food industry installations, 6 timber industry, 1 mine industry, 1 metallurgical industry, 19 textile industry out of which 4 are genuine complexes of traditional industries. Two pavilions specialized on themes (one in which are exhibited all the types of fruit crushers and presses known in Romania; in the second one, inaugurated in 2007, are presented rolling means of transportation) give once again to the Open Air Museum from Dumbrava Sibiului an absolute uniqueness among all the profile museums in Romania. During the last years a series of important monuments have been rebuilt and they complete the thematic sectors of the museum: homestead-workshop for processing stone from Cupșeni, Maramureș County, marble miner's homestead from Alun, Hunedoara County, homestead of a gold ore miner from Corna, Alba County, homestead of a salt miner from Sărățeni, Mureș County, homestead of a fruiter from Bălănești, Gorj County, homestead with sawmill from Gura Râului, Sibiu County, complex of water-driven industries from Rebrîșoara, Bistrița-Năsăud County, urban house (for making ornamental cords) from Șcheii Brașovului, Brașov County.*

Patrimoniul muzeului în aer liber din Dumbrava Sibiului se compunea, la finele anului 2010, din următoarele categorii de monumente: 20 construcții specializate, cu profil ocupațional, din domenii principale ale civilizației populare (cherhana, colibe pastorale, staul și stâni, crame pomicole și viticole, galerie de mină auriferă), 39 gospodării, din care 3 cu profil pastoral, 2 agro-pastoral și 34 cu profil meșteșugăresc, 2 ateliere meșteșugărești fără gospodărie anexă, 67 instalații de industrie populară (aici incluzându-se și cele câteva monumente din această categorie care sunt integrate gospodăriilor, cum este cazul morii de vânt din gospodăria de pescar) și, în sfârșit, 3 monumente în sectorul transporturilor populare. Dintre toate acestea, colecția cea mai reprezentativă pentru muzeul etnografic sibian și, în același timp, cea mai completă din toată țara, este cea a instalațiilor de industrie populară. Ea se compune din 36 instalații de industrie alimentară, 6 de industrie forestieră, 1 minieră, 1 metalurgică, 19 de industrie textilă, 4 complexe de

industrii populare. Două pavilioane specializate tematic (prin expunerea, în primul, a tuturor tipurilor de zdrobitoare și teascuri cunoscute în România și în cel de al doilea, inaugurat în anul 2007, a mijloacelor de transport rulante) conferă, o dată în plus, Muzeului în aer liber din Dumbrava Sibiului, unicitate între toate muzeele de profil din România.

Pentru finalizarea grupei ocupațiilor specializate și a meșteșugurilor de extracție și prelucrare a materiilor prime s-a achiziționat și s-a transferat, în anul 1998, Gospodăria-atelier de prelucrare a pietrei din localitatea Cupșeni, județul Maramureș.

Meșteșugul prelucrării pietrei s-a practicat, în țara noastră, încă din cele mai vechi timpuri fiind asociat mai ales cu arhitectura tradițională (elemente constructive pentru case, fântâni, porți) și cu industria morăritului (pietrele de moară). Prin diversitatea produselor sale, însă, el se regăsește într-o arie mult mai largă a civilizației materiale (obiecte de uz gospodăresc: râșnite, pive manuale, tocile, gresii) și spirituale (obiecte legate de cult: mese de altar, lespezi, cruci de mormânt, troițe).

Pietrăritul a fost practicat în Lăpuș, în două centre situate la poalele conului vulcanic Șatra (1041 m), Cupșeni și Izvoarele (Bloaja). Cu un instrumentar restrâns, rudimentar, pietrării lăpușeni au lucrat, pe bază de comenzi ferme, cvasitotalitatea produselor de piatră cunoscute: pietre de temelie, scări la casă, stâlpi de porți și garduri, ghizduri și vălaie de fântână, mese de biserică și curte, lespezi și cruci de mormânt, pietre de moară și râșnită, pietre de tocolă și gresii. Deși marea majoritate a produselor au fost confecționate din rațiuni strict utilitare, acestea prezintă și valențe estetice, îmbinând masivitatea și monumentalitatea, cu proporțiile ales găsire, cu un decorativism simplu, cu finețea execuției.

Gospodăria atelier de pietrar din Cupșeni este compusă din casa lui Filip Marin (Cupșeni) și șura lui Buda Vasile (Ungureni), la care s-au adăugat, ulterior, și alte anexe. Achiziționarea, transferul și reconstrucția ei în cadrul Muzeului în aer liber din Dumbrava Sibiului a însemnat demararea organizării grupei tematice de prezentare a prelucrării pietrei și mineritului, prevăzută în proiectul tematic al muzeului, dar și salvarea unui monument de arhitectură tradițională de mare valoare.

### **Campaniile de cercetare:**

Etapă I: 1997-1998, cercetare de teren în vederea depistării unei gospodării de meșter pietrar din Țara Lăpușului;

Etapă a II-a: 2005-2006, cercetare de teren în vederea identificării anexelor gospodăriei și a inventarului aferent;

Etapă a III-a: 2006-2007, achiziționarea inventarului și a anexelor pentru gospodărie.

A doua unitate muzeală achiziționată, transferată și reconstruită în cadrul acestei grupe a fost Gospodăria de miner marmurar din localitatea Alun, județul Hunedoara.

Prelucrarea pietrei a cunoscut, pe întreg teritoriul României și în toate epocile istorice, din paleoliticul superior și până în zilele noastre, o practică continuă. Într-o primă etapă, omul a fost nevoit să recurgă doar la piatra găsită la suprafață sau la cea desprinsă în mod natural din masivele de roci. În zona Munților Poiana Ruscă, o bogată resursă a subsolului o reprezintă marmura, a cărei exploatare, deși atestată documentar în secolul al XIX-lea, are cu siguranță o tradiție îndelungată.

În anul 2005 a fost transferată în Muzeul Civilizației Populare Tradiționale ASTRA, o casă de miner din satul Alun, comuna Bunila, județul Hunedoara, monument datat la începutul secolului al XIX-lea, care a aparținut familiei Herbann, proprietari ce au lucrat, se pare, atât la cariera de marmură din sat, cât și la minele de fier din Ghelari, hărnicia lor fiind cea care le-a atras porecla de *albinele*.

Casa, așezată pe o fundație din piatră, este construită din bârne rotunde de brad încheiate la capete în cheutoare dreaptă cu învelitoarea acoperișului din *praștilă* (șiță,

șindrilă) și are un plan complex, reunind camera de locuit, cămara de alimente, cămara de unelte (stoborul de la târnaț), cuptorul de pâine și pivnița (sub cuptorul de pâine).

Șura, datată din anul 1868 printr-o inscripție plasată pe stâlpul de la intrare, este o construcție cu planul dreptunghiular, de dimensiuni medii (8 x 4 m), realizată din cununi orizontale din bârne de stejar încheiate în cheutoare dreaptă, cu acoperișul în patru ape, având învelitoarea din paie. Se compune din șura propriu-zisă și grajdul cu ieslea amenajată de-a lungul peretelui ce desparte cele două spații. În podul grajdului se depozita nutrețul pentru vite. Grajdul este podit cu scândură groasă, având o scurgere spre exterior, în direcția peretelui cu intrarea.

### **Campaniile de cercetare:**

Etapa I: 2004-2005, cercetare de teren în „Ținutul Pădurenilor”, în vederea depistării și achiziționării unei gospodării de miner marmurar;

Etapa a II-a: 2009, cercetare de teren în localitățile Alun, Bunila, Ruda, Poienița Voini, Ghelari, în vederea identificării instrumentarului folosit în cariera de marmură și a inventarului interior;

Etapa a III-a: 2010, cercetare de teren în vederea depistării anexei, a tipului de sistem de împrejmuire, a fântânii și a crucilor de pomenire existente în perimetrul gospodăriilor din „Ținutul Pădurenilor”.

Monumentul a fost vernisat în luna septembrie a anului 2010, alături de comunitatea din satul Alun.

Campaniile de cercetare în vederea achiziționării ultimelor monumente care completează grupa tematică a mineritului tradițional, au început din anul 2008, când au mai fost depistate 2 gospodării. Gospodăria de miner aurar din Corna a fost identificată pe teren în anul 2008, proprietar fiind *Roșia Montană GOLD CORPORATION*. Cercetarea nu s-a rezumat doar la localitatea Corna, ci s-a avut în vedere întreaga zona unde mineritul tradițional în aur a cunoscut o dezvoltare aparte: Bucium, Ciuruleasa, Abrudeni, Vidra, Poienile Vidrei, Zlatna, Almașu Mare, în județul Alba, Stănița, După-Piatră, Grosuri în județul Hunedoara. Tipul de casă caracteristic acestui meșteșug se abătea de la tiparul arhitectural zonal, cu casa pe două niveluri, cu pivniță jos și nivel de locuit la etaj, fațada fiind mărginită de o prispă cu elemente traforate. Diferența constă în adoptarea unor elemente din arhitectura urbană, cum ar fi elementele de lemn de la binale, poarta de acces din zidărie masivă de piatră, piesele de feronerie. Planul casei era unul bicelular la parter, încăperile având funcții diferite, iar la etaj planul era trichelular cu două încăperi de locuit și o cămară de alimente.

Cercetând zonele mai sus menționate, s-a depistat casa din satul Corna, comuna Roșia Montană, județul Alba. S-a luat legătura cu SC GOLD CORPORATION, proprietar al construcției, în vederea găsirii soluției de a se dona sau achiziționa casa. Soluția găsită a fost donația casei către muzeu. Lucrările de demontare s-au executat cu o echipă locală coordonată de Ștefan Ciprian, șeful secției muzeului în aer liber din Dumbrava Sibiului și Iov Tolomei, șeful laboratorului de conservare-restaurare.

Amplasarea casei a fost stabilită lângă galeria de mină auriferă din Roșia Montană, fiind unitatea care finalizează „ulița minerilor”. Lucrările de reconstrucție-restaurare au început în luna octombrie a anului 2010, executantul fiind SC. BMT Construct, sub coordonarea echipei de specialiști formată din Camelia Guran, șef birou reconstrucției, Iov Tolomei, șef birou conservare și Ștefan Ciprian, șef secție muzeul în aer liber.

Deplasările de teren destinate cercetării meșteșugului mineritului tradițional, a inventarului aferent unei gospodării de miner aurar s-au desfășurat în mai multe etape:

Etapa I: 2009-2010, cercetare de teren în satele aparținătoare comunei Roșia Montană (Bălmoșești - Blișești - Bunta - Cărpiniș - Coasta Henții - Corna - Curături - Dăroaia - Gârda Bărbulești - Gura Roșiei - Iacobești - Ignățești - Țoal - Țarina - Vârtop),

pentru depistarea inventarului aferent gospodăriei și identificarea unor persoane care au practicat mineritul tradițional în aur;

Etapă a II-a: 2010-2011, cercetare de teren în localitățile Ciuruleasa, Bucium, Abrudeni, Băi, Poienile Vidrei, După-Piatră, unde s-au depistat o serie de obiecte necesare inventarului interior al casei din Corna și s-a depistat în satul Stănița, aparținător comunei Buceș, ultimul meșter în căutarea aurului în nisipurile aluvionare – Ion Cătălina în vârstă de 70 de ani. În Bucium s-a depistat și achiziționat un grajd pentru cai, necesar completării gospodăriei de miner aurar. În anul 2012 este planificat vernisajul gospodăriei de miner aurar cu tot inventarul aferent.

A doua gospodărie care va fi componentă a grupei mineritului tradițional, a fost depistată și achiziționată în anul 2008, din localitatea Sărățeni și va fi monumentul care ilustrează meșteșugul mineritului în ocnele de sare (exploatare de suprafață).

Cercetările de teren s-au efectuat în localitățile Trei Sate, Ghindari, Chibed, Sărățeni, Praid și au fost concentrate pe identificarea, într-o primă fază, a zonei unde meșteșugul mineritului în sare a cunoscut o răspândire mare. Deși regiunea Praid este cea mai cunoscută în exploatarea de suprafață și subteran de sare comestibilă, aici, foarte rar, se mai găsesc exemple ale tipurilor de locuințe tradiționale, arhitectura locală suferind modificări majore de-a lungul timpului, elementele arhitecturii urbane luând în ultimul secol locul celor tradiționale. Sărățeniul în schimb, aflat la o distanță de 2 km de Sovata și 9 de Praid, păstrează încă un număr important de case tradiționale. Casa a fost identificată în centrul localității, în imediata vecinătate a primăriei. Pe proprietara casei, Kovacs Emma, am găsit-o în Orșova, județul Arad, fiind plecată de cel puțin 30 de ani acolo, datorită serviciului. Casa a fost achiziționată în luna decembrie a anului 2008, iar lucrările de demontare și transfer au fost realizate în luna octombrie a anului 2009. Argumentul pentru care am optat în achiziționarea acestei case a fost acela că reprezenta etalonul arhitecturii tradiționale locale și că bunicul proprietarei a fost unul din cei mai mari comercianți de sare din zonă. Construcția are dimensiuni mari, cu o lungime de 13,6 m și o lățime de 6 m. Planimetria casei prezintă 3 încăperi, camera de zi - bucătăria, camera de locuit și camera bună de la stradă. Pivnița este semi-îngropată și se află sub camera de la stradă. Pereții casei sunt din bârne din lemn de diferite esențe (fag, stejar, brad, arin), cioplite în 2 fețe sau rotunde, încheiate la capete în *căței*. Atât interiorul cât și exteriorul casei este tencuit cu un strat gros de 8 cm de tencuială din pământ galben amestecat cu paie de cereale, aplicat direct pe bârnele pereților.

### **Campaniile de cercetare:**

Etapă I: 2008, identificarea unei gospodării tradiționale care să ilustreze meșteșugul mineritului tradițional în sare. Localități cercetate: Praid, Sărățeni, Chibed, Trei Sate, Ghindari, toate din județul Mureș;

Etapă a II-a: 2009-2010, cercetarea de documentare cu privire la tiparul tradițional arhitectural al gospodăriilor din localitatea Sărățeni și identificarea instrumentarului folosit în vederea exploatării sării din saline. Depistarea anexelor gospodărești care vor compune gospodăria s-a desfășurat în localitățile Chibed, Trei Sate și Ghindari;

Etapă a III-a: 2011, finalizarea cercetării de identificare și achiziționarea inventarului aferent gospodăriei de miner sărar.

Punerea în circuitul de vizitare a monumentului va avea loc în anul 2012.

Pentru *Grupa Industriei casnice textile* o ultimă unitate expozițională care finalizează și completează această grupă este casa de „găitănar” („trocar”) din Șcheii Brașovului. Cartierul Șchei din municipiul Brașov este un loc încărcat de istorie, dar și o adevărată rezervație de arhitectură tradițională românească.

Casa este tipică pentru arhitectura șcheiană de la mijlocul secolului al XIX-lea, datând din anul 1853, conform inscripției în limba română, în caractere chirilice, aflată pe grinda din „casa dinainte”. Ca tipologie, construcția este trichelulară (la origine bicelulară,

modificată la sfârșitul secolului al XIX-lea), pe două niveluri: demisol parțial (casa fiind așezată, în situ, în pantă, la intersecția a trei străzi), având două pivnițe și parterul, compus din trei încăperi: o tindă mediană, camera mică din față și camera mare din spate. Cele două pivnițe sunt construite din zidărie de piatră, spațiile dintre bolovanii ciopliți sumar fiind umplute cu lut, având rol de liant. Nivelul parterului este construit din bârne de lemn de brad, unele cioplite, altele cilindrice, încheiate în cheutori la colțurile casei, pereții interiori și exteriori fiind tencuiți cu un amestec de lut, bălegar, pleavă și paie. Acoperișul casei, cu șarpantă de lemn, este în două ape, cu câte un fronton la ambele laturi scurte placate cu scânduri de brad verticale. Pe latura lungă de vest a casei, în dreptul tindei și, parțial, în dreptul camerei mari se afla o prispă.

Campaniile de cercetare în vederea realizării interiorului și a completărilor lucrărilor de restaurare s-au desfășurat în perioada anilor 2009-2010. Vernisajul a avut loc în data de 17 septembrie 2011, alături de foști proprietari și alți invitați din Șcheii Brașovului.

*Grupa Industriilor textile populare* este încheiată la rândul său de Complexul hidraulic de la Rebrișoara, reconstruit și restaurat în perioada 2010-2011.

Complexul se compune din moară, trei darace, un lup scărmanător și doi foșalăi. Moara, considerată a avea peste 200 de ani vechime, a funcționat până în anul 1960, când a fost scoasă din funcțiune datorită nerentabilității sale, rezultat al obligației de a plăti statului o cotă-parte exagerat de mare (7000 kg de făină de grâu și porumb).

Moara este o construcție masivă (pereții au grosimea de cca. 0,5 m), de dimensiuni mari (15 x 7 m), din zidărie de piatră. Este împărțită în două spații, casa morii și casa morarului. Pe stratul morii sunt amplasate cele două perechi de pietre, cu anexele corespunzătoare, iar podul casei morarului este folosit ca spațiu de depozitare (unelte, instrumentar etc.). Sub stratul morii este instalația interioară: două roți măseleate și două crânguri, precum și cei doi grindei care se prelungesc până în exteriorul morii, pe grindei fiind amplasate cele două roți hidraulice ale morii. O particularitate interesantă este sistemul de semnalizare a terminării cerealelor puse în coș - o clapetă fixată cu o balama pe una dintre cele patru fețe interioare ale coșului, legată de o talangă. Șopronul daracelor (cca. 12 x 7 m) adăpostește și doi foșalăi, într-un spațiu mai mic, separat de spațiul principal printr-un perete din scânduri. Acoperișul complexului este în două ape, cu învelitoarea din șindrilă de molid.

### ***Campaniile de cercetare:***

Etapa I: 2004-2005, cercetare de teren în vederea identificării unui complex de industrii textile din zona Bistriței;

Etapa a II-a: 2005-2006, finalizarea documentației pentru achiziționarea complexului hidraulic, depistat în Rebrișoara, județul Bistrița-Năsăud;

Etapa a III-a: 2008, achiziționarea complexului hidraulic;

Etapa a IV-a: 2009-2010, cercetare de teren în vederea identificării inventarului interior și al instrumentarului tehnic.

Vernisajul monumentului pentru publicul vizitator va avea loc în anul 2012.

În *Sectorul Meșteșuguri și industrii de prelucrare a materiilor prime* (grupa industriilor forestiere) s-a transferat o casă din Gura Râului. Aceasta era necesară în dezvoltarea patrimoniului Muzeului în aer liber urmând a fi amplasată lângă joagărul cu cai, provenind din aceeași localitate. Menționăm că achiziția joagărului cu cai a fost făcută anterior și el provine dintr-o gospodărie țărănească. Spre deosebire de joagărele hidraulice existente în afara gospodăriei, joagărele cu cai, apărute după 1950 în Gura Râului, n-au existat decât în interiorul gospodăriei.

O asemenea gospodărie, având în componența ei joagărul cu cai, poate fi reconstruită în muzeu, începând cu această casă oferită de un locuitor din Gura Râului.

Planimetric construcția este bicelulară (*casa și tinda*) cu privar de lemn pe latura dinspre curte; elevație: soclu de piatră de râu, cu pivniță sub casă, cu gârliciul sub privar,

alături de cotețul de găini; pereți: cununi de bârne orizontale cu cheutori în coadă de rândunică; fațada: streșină din țigle, două ferestre la stradă, pereții exteriori fiind netencuiți.

Acoperișul este în două ape cu învelitoare de țiglă; timpanele triunghiulare sunt confecționate din scânduri. Intrarea se face prin tindă și din tindă în casă.

În cadrul *Sectorului alimentației populare* a fost prevăzută, încă de la început, prezentarea unei gospodării pentru grupa pomiculturii (*Gospodăria din Bălănești, județul Gorj*). Gospodăria este compusă din *casă, grajd* cu fânar și pătul de porumb cu coteț de porci.

Casa prezintă parter și etaj. Parterul casei este compus din pivniță și celar, ambele destinate depozitării uneltelor folosite pentru cultivarea viței de vie și a pomilor fructiferi. Etajul rămâne utilizat ca locuință, fiind format din trei încăperi, bucătăria cu vatră liberă și *cortabă* (primbă) și două încăperi de locuit cu *sofic* din cărămidă. Accesul la etaj se face printr-o scară adosată peretelui din partea stângă, într-o prispă largă mărginită de elemente traforate, apoi în bucătărie și de aici se accede în camerele de locuit prin două intrări.

Construcția este realizată din bârne masive de stejar clădite pe o structură impunătoare din bușteni de mare durabilitate. Acoperișul este realizat în patru ape, iar învelitoarea din șindrilă.

Gospodăria din Bălănești are o valoare excepțională fiind cu adevărat un monument al geniului țăranului gorjean.

### **Campaniile de cercetare:**

Etapa I: Anul 2005, cercetare de depistare a unei gospodării de pomicultor din zona submontană a județului Gorj, în localitățile Bălănești, Glodeni, Pisteștii de sus.

Etapa a II-a: 2006-2007, cercetare de teren, în vederea achiziționării gospodăriei din Bălănești, județul Gorj.

Etapa a III-a: 2007-2008, demontarea și transferul gospodăriei din Bălănești; Cercetare de depistare a unei porți tradiționale gorjene din localitățile Glodeni, Bălănești, Pistești.

Etapa a IV-a: 2008-2009, cercetare de teren în vederea identificării și achiziționării inventarului interior și a instrumentarului aferent ocupației de pomicultor.

Monumentul a fost vernisat în anul 2010, împreună cu proprietarii și comunitatea din Bălănești.

Monumentele prezentate mai sus au fost reconstruite și restaurate printr-un grant oferit de Mecanismul Financiar European susținut de Islanda, Lichtenstein și Norvegia, în perioada 2009-2010.

Echipa care a coordonat lucrările de reconstrucție-restaurare și finalizare interioară a fost formată din:

- Olaru Ion Valeriu – director general Complexul Național Muzeal ASTRA
- Ștefan Ciprian Anghel – șef secție Muzeul Civilizației Populare Tradiționale ASTRA
- Iov Tolomei – șef departament conservare-restaurare
- Guran Camelia – șef birou reconstrucții monumente
- Streza Florin – muzeograf
- Păucean Ștefan – muzeograf
- Alexe Adrian – muzeograf
- Gherghel Mihaela – muzeograf
- Nimirceag Isabela - muzeograf

Denumire (în muzeu): **Gospodărie de miner marmurar**

Denumire populară (la locul de origine): Gospodăria lui Herban

## DATE GENERALE

1. *Zona etnografică de proveniență*: Pădurenii Hunedoarei
2. *Localitatea de proveniență*: Comuna Bunila, satul Alun
3. *Proprietari* (lista tuturor proprietarilor cunoscuți): Herban Valeria
4. *Datare*: 1775 - 1830
5. *Amplasare (în situ, în muzeu)*: la poalele dealului unde se găsește amplasată biserica de lemn, monument istoric; sector: prelucrarea lemnului, pietrei, metalelor, argilei, chihlimbarului și minereurilor; grupa tematică: prelucrarea minereurilor și a pietrei; vizavi de Gospodăria de pietrar din Cupșeni

## ISTORICUL MONUMENTULUI

6. *Meșterii constructori*: nu se cunosc
7. *Frecvența tipului* (în sat, în România): rar
8. *Reprezentativitatea în Muzeul ASTRA, în alte muzee din România* (dacă este cazul): casă tradițională reprezentativă pentru zona de proveniență, la sfârșit de secol XVIII – început de secol XIX.
9. *Menționarea monumentului în literatura de specialitate*:
10. *Bibliografie*:  
Rusalin Ișfanoni, *Pădurenii Hunedoarei*, București, Editura MIRABILIS, 2006.  
Ioana Cristache Panait, *Arhitectura de lemn în județul Hunedoara*, București, Editura ARC, 2000.

## DESCRIEREA MONUMENTULUI

11. *Caracterizarea generală*:
  - dimensiuni: L – 13,97 m; LA: 4,90 m; l – 9 m
  - plan: dreptunghiular
  - elevație:
    - fundație: 1,83 m
    - temelie: piatră de carieră locală (între 0,3 m – 1,9 m)
    - amplasare pivniță: sub camera cu unelte
    - pereți: lemn de brad rotund
    - îmbinare pereți: cheotoare rotundă
    - învelitoare: șită de brad
    - acoperiș: în 4 ape
  - acces (uși, scări): 4 uși (1 la pivniță, 3 la camerele casei); scară de acces în prispă
  - sistemul de încălzire (evacuarea fumului) și prepararea hranei: sobă cizmă cu evacuarea fumului în pod
  - iluminare (ferestre): 3 ferestre în camera bună, la celelalte două camere și la pivniță nu sunt ferestre
  - elemente decorative: rozete și linii drepte la stâlpii porțiței și la stâlpul ușitei de prispă
  - inscripții: nu sunt

## CERCETARE-DOCUMENTARE

12. *Cercetării de identificare*: Remus Iancu, Mirela Lebu, pentru identificarea casei și a surii, Ciprian Ștefan, Florin Streza pentru cercetarea de identificare a inventarului interior
13. *Documentația științifică*: Remus Iancu, Gabriela Moruz
14. *Documentația tehnică*: Camelia Guran
15. *Achiziția a fost efectuată de*: Remus Iancu

## TRANSFERUL MONUMENTULUI ÎN MUZEU

16. *Lucrările de transferare* (demontare și transport): Remus Iancu și Laboratorul de conservare-restaurare al M.C.P.T ASTRA Sibiu
17. *Lucrările de demontare* s-au desfășurat în perioada: decembrie 2005
18. *Transportul* s-a efectuat cu: car și camion
19. *Pregătirea locului pentru amplasare*: defrișări minore, amenajarea terenului prin realizarea săpăturii pentru nivel
20. *Lucrările de reconstrucție* s-au desfășurat în perioada: 2008 casa – SC NICOREANU SRL; 2009 șura și împrejmuirea - SC BMT CONSTRUCT SA, responsabil Ștefan Ciprian, Florin Streza
21. *Principalele intervenții efectuate*: înlocuire material deteriorat, restaurare binale, drenaje
22. *Organizarea interiorului*: Florin Streza, Mihaela Gherghel, Ciprian Ștefan – mai 2009
23. *Vernisaj*: 17 mai 2009

## INSTALAȚIE (Nu sunt instalații)

1. *Denumirea instalației*:
2. *Categorie*:
3. *Datare*:
4. *Descrierea instalației*:
5. *Particularități*:





*Gospodăria de miner marmurar din Alun – în muzeu*  
*Marble miner's homestead from Alun – inside the museum*

Denumire (în muzeu): **Gospodărie de pomicultor**

Denumire populară (la locul de origine): *Gospodăria Scarlat Ionici*

## DATE GENERALE

1. *Zona etnografică de proveniență*: Gorj
2. *Localitatea de proveniență*: Bălănești
3. *Proprietari* (lista tuturor proprietarilor cunoscuți): Duduială Mihaela, Duduială Florentin, Hirean Mirela, Scarlat Ionici
4. *Datare*: sfârșitul secolului al XVIII-lea, începutul secolului al XIX-lea
5. *Amplasare (în situ, în muzeu)*: vatra satului, aliniată la drumul principal; sector: procese și procedee pentru obținerea și prelucrarea produselor animale și vegetale în scop alimentar; grupa tematică pomicultură - viticultură

## ISTORICUL MONUMENTULUI

6. *Meșterii constructori*: necunoscut
7. *Frecvența tipului* (în sat, în România): foarte rar întâlnit datorită planului trichelular al nivelului de locuit
8. *Reprezentativitatea în Muzeul ASTRA, în alte muzee din România* (dacă este cazul): reprezentativă pentru grupa tematică și pentru zona de proveniență, este singura casa cu plan trichelular la nivelul de locuit, existentă într-un muzeu cu profil etnografic, din zona Gorjului
9. *Menționarea monumentului în literatura de specialitate*:
10. *Bibliografie*:

## DESCRIEREA MONUMENTULUI

### 11. *Caracterizarea generală*:

- dimensiuni: L – 8,62 m; LA – 8,53 m; l – 9,3 m
- plan: pătrat
- elevație:
  - *fundație*: piatră
  - *temelie*: bușteni de stejar rotunzi, decojiți, încheiați în cheutoare dreaptă
  - *amplasare pivniță*: funcția de pivniță este îndeplinită de primul nivel al casei, având compartimentare dublă
  - *pereți*: bârne de stejar cioplite în 4 muchii
  - *îmbinare pereți*: îmbinări drepte (cheutoare dreaptă)
  - *învelitoare*: șită de brad de 70 cm, bătută la două rânduri
  - *acoperiș*: în 4 ape
- acces (*uși, scări*): 6 uși (2 la primul nivel, 2 de intrare în camere și două interioare)
- sistemul de încălzire (evacuarea fumului) și prepararea hranei: sobă cu „țâțe” pentru camerele de locuit și vatră liberă cu corlată în bucătărie
- iluminare (*ferestre*): 3 ferestre, câte una la fiecare cameră
- elemente decorative: la stâlpii prispei, motive geometrice, la grinzile longitudinale decupaj în treaptă cu barda
- inscripții: nu sunt

## CERCETARE-DOCUMENTARE

12. *Cercetării de identificare*: Radu Părean, Ștefan Ciprian
13. *Documentația științifică*: Ștefan Ciprian, Gabriela Moruz
14. *Documentația tehnică*: Camelia Guran
15. *Achiziția a fost efectuată de*: Ștefan Ciprian

## TRANSFERUL MONUMENTULUI ÎN MUZEU

16. *Lucrările de transferare* (demontare și reconstrucție): Ștefan Ciprian, Florian Aloman
17. *Lucrările de demontare* s-au desfășurat în perioada: august 2008
18. *Transportul* s-a efectuat cu: camion
19. *Pregătirea locului pentru amplasare*: nivelare, săpătură
20. *Lucrările de reconstrucție* s-au desfășurat în perioada: noiembrie 2008 – aprilie 2010 , coordonator șantier Ștefan Ciprian, executant: Aloman Florian – casa, SC. CON-CRISTI SRL, anexele, împrejmuire și finisajele interioare
21. *Principalele intervenții efectuate*: înlocuire materiale degradate, restaurare binale, drenaje, lucrările de restaurare s-au executat cu unelte și în tehnici tradiționale
22. *Organizarea interiorului*: mai 2010
23. *Vernisaj*: 16 mai 2011

## INSTALAȚIE (Nu sunt instalații)

1. *Denumirea instalației*:
2. *Categorie*:
3. *Datare*:
4. *Descrierea instalației*:
5. *Particularități*:





*Gospodăria de pomicultor din Bălănești – în muzeu*  
*Orchard homestead from Bălănești – inside the museum*

Denumire (în muzeu): **Gospodărie de miner aurar**

Denumire populară (la locul de origine): Gospodărie

## DATE GENERALE

1. *Zona etnografică de proveniență*: Țara Moșilor
2. *Localitatea de proveniență*: Corna
3. *Proprietari* (lista tuturor proprietarilor cunoscuți): Roșia Montană Gold Corporation
4. *Datare*: anul 1830, conform inscripției de pe una din grinzile de tavan ale camerei de locuit
5. *Amplasare (în situ, în muzeu)*: sector: prelucrarea lemnului, pietrei, metalelor, argilei, chihlimbarului și minereului; grupa tematică: prelucrarea pietrei, minerit; lângă Fierăria din Fundu Moldovei

## ISTORICUL MONUMENTULUI

6. *Meșterii constructori*: nu se cunosc
7. *Frecvența tipului* (în sat, în România): rar
8. *Reprezentativitatea în Muzeul ASTRA, în alte muzee din România* (dacă este cazul): Casa este specifică pentru modul de locuire din zona auriferă a Munților Apuseni, din prima jumătate a secolului al XIX-lea
9. *Menționarea monumentului în literatura de specialitate*:
10. *Bibliografie*:

## DESCRIEREA MONUMENTULUI

### 11. *Caracterizarea generală*:

- dimensiuni: L – 9,1 m; LA – 5,85 m; l – 8 m
- plan: dreptunghiular
- elevație:
  - *fundație*: piatră de carieră din Roșia Poieni
  - *temelie*: 1,85 m
  - *amplasare pivniță*: 2 pivnițe sub întreaga construcție
  - *pereți*: bârne din lemn de brad, tăiate în „trașcă”, de dimensiuni mari (30-70 cm/12 cm)
  - *îmbinare pereți* coadă de rândunică consolidată cu cuie din lemn de frasin
  - *acoperiș*: acoperiș în 4 ape
  - *învelitoare*: șită de brad de 50 cm, *horjită* și *teșită* la capete
- acces (*uși, scări*): 6 uși (3 camere, 1 la cămară și 2 la pivniță)
- sistemul de încălzire (evacuarea fumului) și prepararea hranei: sobă de tip „camniță” cu evacuarea fumului în pod
- iluminare naturală/artificială: (*ferestre*): 6 ferestre, câte 3 la fiecare cameră, lampă de grindă pentru fiecare încăpere de locuit, lămpaș pentru pivniță
- elemente decorative: arcadele prispei
- inscripții: text în limba română scris în alfabet chirilic

## CERCETARE-DOCUMENTARE

12. *Cercetării de identificare*: Ciprian Ștefan
13. *Documentația științifică*: Ciprian Ștefan, Gabriela Moruz
14. *Documentația tehnică*: Camelia Guran
15. *Achiziția a fost efectuată de*: Ciprian Ștefan

## TRANSFERUL MONUMENTULUI ÎN MUZEU

16. *Lucrările de transferare* (demontare și reconstrucție): Ștefan Ciprian și SC KARPATEAN IT SRL
17. *Lucrările de demontare* s-au desfășurat în perioada: noiembrie 2009
18. *Transportul* s-a efectuat cu: camion
19. *Pregătirea locului pentru amplasare*: săpătură de pământ
20. *Lucrările de reconstrucție* s-au desfășurat în perioada: octombrie 2010 – iunie 2011; SC BMT CONSTRUCT SRL
21. *Principalele intervenții efectuate*: înlocuire elemente lemnoase degradate, înlocuirea totală a elementelor de la prispă, drenaje
22. *Campanii de cercetare pentru organizarea interiorului*: realizate în 3 serii: anul 2009, 2010, finalizarea în 2011 rezultată cu achiziționarea întregului inventar interior. Zonele cercetate: Corna, Roșia Montană, Bucium, Poienile Vidrei, Ponorel, Abrudeni, După-Piatră
23. *Vernisaj*: planificat în 2012

## INSTALAȚIE (Nu prezintă instalații)

1. *Denumirea instalației*:
2. *Categorie*:
3. *Datare*:
4. *Descrierea instalației*:
5. *Particularități*:





*Gospodăria de miner aurar din Corna – reconstruită în muzeu*  
*Homestead of a gold ore miner from Corna – rebuilt within the museum*

Denumire (în muzeu): **Gospodărie-atelier de pietrar**

Denumire populară (la locul de origine): Casa Filip Marin și șura Buda Vasile

## DATE GENERALE

1. *Zona etnografică de proveniență*: Lăpuș
2. *Localitatea de proveniență*: Cupșeni
3. *Proprietari* (lista tuturor proprietarilor cunoscuți): Filip Marin (casa); Buda Vasile (șura)
4. *Datare*: ultimul sfert al secolului XIX
5. *Amplasare (în situ, în muzeu)*: ulița principală, partea de sus a satului sector; prelucrarea lemnului, pietrei, metalelor, argilei, chihlimbarului și minereurilor; grupa tematică: prelucrarea pietrei, minerit; între Gospodăria de miner sărar din Sărățeni și Gospodăria de confecționer de straie din Tilișca

## ISTORICUL MONUMENTULUI

6. *Meșterii constructori*: nu se cunosc
7. *Frecvența tipului* (în sat, în România): nici rar, nici des
8. *Reprezentativitatea în Muzeul ASTRA, în alte muzee din România* (dacă este cazul): gospodărie tipică zonei Lăpuș
9. *Menționarea monumentului în literatura de specialitate*:
10. *Bibliografie*:  
Dăncuș, Mihai – *Zona etnografică Maramureș*, București, 1986

## DESCRIEREA MONUMENTULUI

### 11. *Caracterizarea generală*:

- dimensiuni: L – 15,20 m; LA – 5,25 m; H – 9 m
- plan: dreptunghiular
- elevație:
  - *fundație*: piatră de carieră locală
  - *temelie*: între 0,35 m și 1,7 m
  - *amplasare pivniță*: nu are pivniță
  - *pereți*: lemn de fag rotund
  - *îmbinare pereți*: cheotoare dreaptă
  - *acoperiș*: în 4 ape
  - *învelitoare*: paie de cereale
- acces (*uși, scări*): 3 uși și trepte de acces în prispă
- sistemul de încălzire (evacuarea fumului) și prepararea hranei: cuptor lăpușean
- iluminare (*ferestre*): 6 ferestre cu lăcrimar în două camere, fără fereastră în prispă
- elemente decorative: la stâlpii de piatră ai gardului: geometrice (liniare și curbilini)
- inscripții: nu sunt



## CERCETARE-DOCUMENTARE

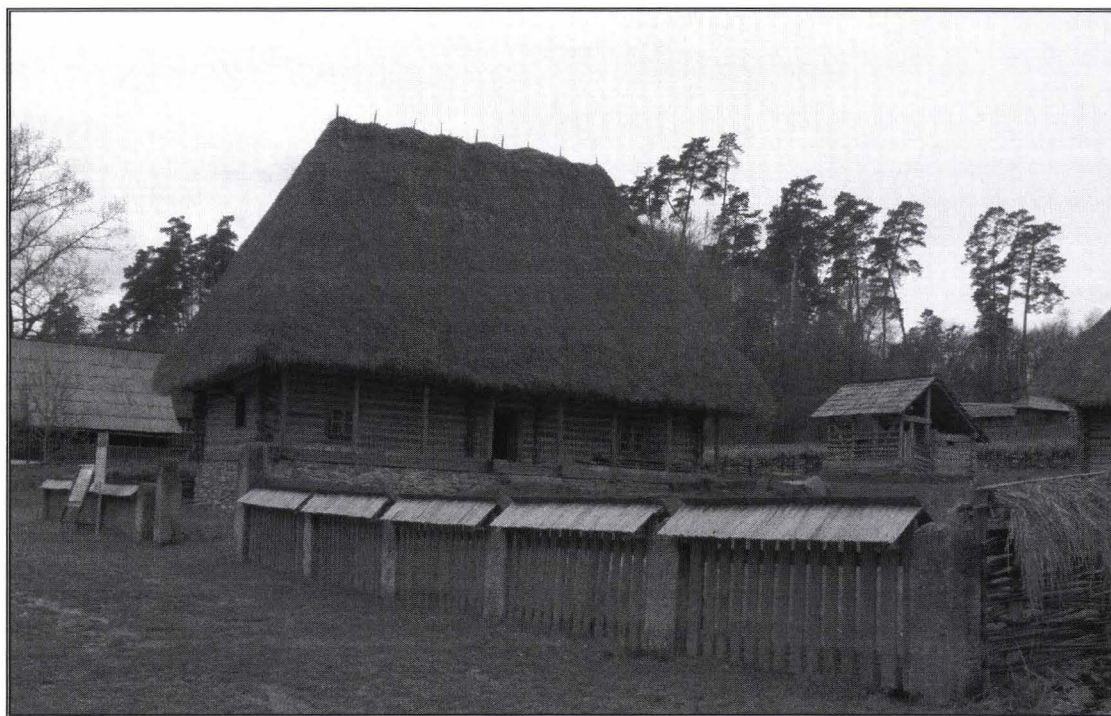
12. *Cercetării de identificare*: Aurel Rozor
13. *Documentația științifică*: Aurel Rozor, Florin Streza, Georgel Zafon
14. *Documentația tehnică*: Camelia Guran
15. *Achiziția a fost efectuată de*: Aurel Rozor

## TRANSFERUL MONUMENTULUI ÎN MUZEU

16. *Lucrările de transferare* (demonțare și transfer): Aurel Rozor și echipă de meșteri locali (demonțare)
17. *Lucrările de demonțare* s-au desfășurat în perioada: 1998
18. *Transportul* s-a efectuat cu: camion
19. *Pregătirea locului pentru amplasare*: nu au fost lucrări speciale
20. *Lucrările de reconstrucție* s-au desfășurat în perioada: 2008 – 2009, coordonate de Florin Streza, realizate de SC NICOREANU SRL
21. *Organizarea interiorului*: inventarul interior al întregii gospodării este achiziționat
22. *Principalele intervenții efectuate*: înlocuire material lemnos degradat, drenaje
23. *Vernisaj*: preconizat în anul 2012

## INSTALAȚIE (Nu prezintă instalații)

1. *Denumirea instalației*:
2. *Categorie*:
3. *Datare*:
4. *Descrierea instalației*:
5. *Particularități*:



*Gospodăria-atelier de prelucrare a pietrei din Cupșeni – în muzeu*  
*Homestead and workshop for processing stone from Cupșeni – inside the museum*

Denumire (în muzeu): **Gospodărie de jogărar**

Denumire populară (la locul de origine): Gospodărie

## DATE GENERALE

1. *Zona etnografică de proveniență*: Mărginimea Sibiului
2. *Localitatea de proveniență*: Gura Râului
3. *Proprietari* (lista tuturor proprietarilor cunoscuți): Haiduc Mihaela și Haiduc Vasile
4. *Datare*: sfârșitul secolului XIX
5. *Amplasare (în situ, în muzeu)*: Sector: Prelucrarea lemnului, pietrei, metalelor, argilei, chihlimbarului și minereurilor; Gura Râului, str. Pârâul muntelui, nr. 321.  
Grupa tematică: prelucrarea lemnului; peste drum de Gospodăria din Nereju

## ISTORICUL MONUMENTULUI

6. *Meșterii constructori*:
7. *Frecvența tipului* (în sat, în România): nici des, nici rar
8. *Reprezentativitatea în Muzeul ASTRA, în alte muzee din România* (dacă este cazul): reprezentativă pentru tipul vechi de casă din Mărginimea Sibiului
9. *Menționarea monumentului în literatura de specialitate*:  
*Bibliografie*:
  - Dumitru I. Arsenie, *Gura Râului sat din Mărginime*, Sibiu, Editura Universității „Lucian Blaga”, 2000.
  - Irimie, C., *Pivele și vâltorile din Mărginimea Sibiului și de pe valea Sebeșului*, în „Studii și Comunicări, Muzeul Brukenthal”, Sibiu, 1956.
  - Irimie, C., Dunăre, N., Petrescu, P., *Mărginenii Sibiului*, București, Editura Științifică și Enciclopedică, 1988.

## DESCRIEREA MONUMENTULUI

### 10. Caracterizarea generală:

- dimensiuni: L – 5,95 m; LA – 5,6 m; l – 7 m
- plan: dreptunghiular
- elevație:
  - *fundație*: piatră de râu zidită
  - *temelie*: piatră de râu zidită, lipitură de pământ și văruiță
  - *amplasare pivniță*: sub camera din față
  - *pereți*: bârnă de brad cioplită pe 4 fețe
  - *îmbinare pereți*: „coadă de rândunică”
  - *învelitoare*: țiglă solzi
  - *acoperiș*: în 2 ape
- acces (*uși, scări*): 3 uși (1 la pivniță, 1 de intrare în casă și 1 interioară)
- sistemul de încălzire (evacuarea fumului) și prepararea hranei: 2 sobe tip „plat”, (în tindă și casă); horn de cărămidă
- iluminare (*ferestre*): 4 ferestre (câte două în fiecare cameră)
- elemente decorative: nu
- inscripții: nu

## CERCETARE-DOCUMENTARE

11. *Cercetării de identificare*: Valer Deleanu
12. *Documentația științifică*: Valer Deleanu, Gabriela Moruz
13. *Documentația tehnică*: Camelia Guran, Valer Deleanu
14. *Achiziția a fost efectuată de*: Valer Deleanu

## TRANSFERUL MONUMENTULUI ÎN MUZEU

15. *Lucrările de transferare* (de montare și reconstrucție): Valer Deleanu și Laboratorul de conservare-restaurare al M.C.P.T ASTRA
16. *Lucrările de demontare* s-au desfășurat în perioada: 2008
17. *Transportul* s-a efectuat cu: tractor cu remorcă
18. *Pregătirea locului pentru amplasare*: nivelare teren
19. *Lucrările de reconstrucție* s-au desfășurat în perioada: octombrie 2010 – aprilie 2011
20. *Organizarea interiorului*: nu este realizat
21. *Principalele intervenții efectuate*: înlocuire material lemnos degradat, drenaje
22. *Vernisaj*: toamna 2011 sau 2012

## INSTALAȚIE

1. *Denumirea instalației*: Joagăr cu tracțiune cabalină
2. *Categorie*: instalații acționate de forța animală
3. *Datare*: secolul XX
4. *Descrierea instalației*: joagăr cu tracțiune cabalină format din trei roți dințate. Transmisia de la animal la angrenajul roților dințate se realizează printr-un braț metalic, iar la joagărul propriu-zis se face prin intermediul unei curele legate pe o roată volantă.
5. *Particularități*: adaptarea unui sistem de roți dințate mișcate de forța animală pentru funcționare joagărului, ingeniozitatea sistemului și locul mic pe care îl ocupă





*Gospodăria de jogărar din Gura Râului – în muzeu*  
*Homestead with sawmill from Gura Râului – inside the museum*

Denumire (în muzeu): **Complex hidraulic de industrii populare**

Denumire populară (la locul de origine): Moară și darace

## DATE GENERALE

1. *Zona etnografică de proveniență*: Năsăud
2. *Localitatea de proveniență*: Rebrîșoara
3. *Proprietari* (lista tuturor proprietarilor cunoscuți): Petri Valer, Varvari Dumitru
4. *Datare*: jumătatea secolului XIX (moara); începutul secolului XX (daracele)
5. *Amplasare (în situ, în muzeu)*: Aproape de centrul localității în curtea casei lui Varvari Dumitru, pe un canal abătut din râul Gersa (in situ); sector: Procese și procedee pentru prelucrarea pieilor și fibrelor animale și vegetale pentru îmbrăcăminte și obiecte de uz utilitar-gospodăresc; grupa tematică: Complexe de industrii hidraulice. Pe alea pivelor între Piua din Prigor și Moara cu dube din Fânațe (în muzeu).

## ISTORICUL MONUMENTULUI

6. *Meșterii constructori*: Petri Valer
7. *Frecvența tipului* (în sat, în România): nici des, nici rar în sat (mai sunt 2 complexe de acest fel în sat), rar la nivel național
8. *Reprezentativitatea în Muzeul ASTRA, în alte muzee din România* (dacă este cazul): Singurul complex hidraulic ce are în componență o combinație de moara și darace
9. *Menționarea monumentului în literatura de specialitate*: Articol CIBINIUM 2011
10. *Bibliografie*:

## DESCRIEREA MONUMENTULUI

### 11. *Caracterizarea generală*:

- dimensiuni: L – 15 m; LA – 7 m; l – 8 m
- plan: formă de T
- elevație:
  - *fundație*: piatră
  - *temelie*: lespezi de piatră lipite cu pământ galben
  - *amplasare pivniță*: nu are pivniță
  - *pereți*: lespezi de piatră lipite cu pământ galben
  - *îmbinare pereți*: lipitură cu pământ galben
  - *acoperiș*: în 2 ape
  - *învelitoare*: șindrilă de brad (70 cm)
- acces (*uși, scări*): 6 uși (3 la moară și 3 la darac)
- sistemul de încălzire (evacuarea fumului) și prepararea hranei: sobă cizmă în casa morarului cu evacuarea fumului în pod
- iluminare (*ferestre*): 7 ferestre (moară) și 2 ochiuri (șopronul daracelor)
- elemente decorative: la fruntarul morii, motive geometrice (rectilinii și curbilinii, rozete)
- inscripții: inscripție cu anul realizării frontonului și numele meșterului

## CERCETARE-DOCUMENTARE

12. *Cercetării de identificare*: Remus Iancu
13. *Documentația științifică*: Remus Iancu, Florin Streza, Ștefan Păucean
14. *Documentația tehnică*: Camelia Guran, Gabriela Moruz
15. *Achiziția a fost efectuată de*: Ciprian Ștefan, Ștefan Păucean

## TRANSFERUL MONUMENTULUI ÎN MUZEU

16. *Lucrările de transferare* (demontare și transfer): Florin Streza, Ștefan Păucean și SC CONCRISTI SRL
17. *Lucrările de demontare* s-au desfășurat în perioada: 25.11.2008 – 2.12.2008
18. *Transportul* s-a efectuat cu: Camion 4,5 t și camion 20 t
19. *Pregătirea locului pentru amplasare*: tăiere frasin, modificare curs pârau și nivelare teren
20. *Lucrările de reconstrucție* s-au desfășurat în perioada: octombrie 2010 – aprilie 2011
21. *Organizarea interiorului*: anul 2012
22. *Principalele intervenții efectuate*: înlocuire material degradat, întărire structură de rezistență, realizare fundație, refacere învelitoare șiță
23. *Vernisaj*: septembrie 2011?

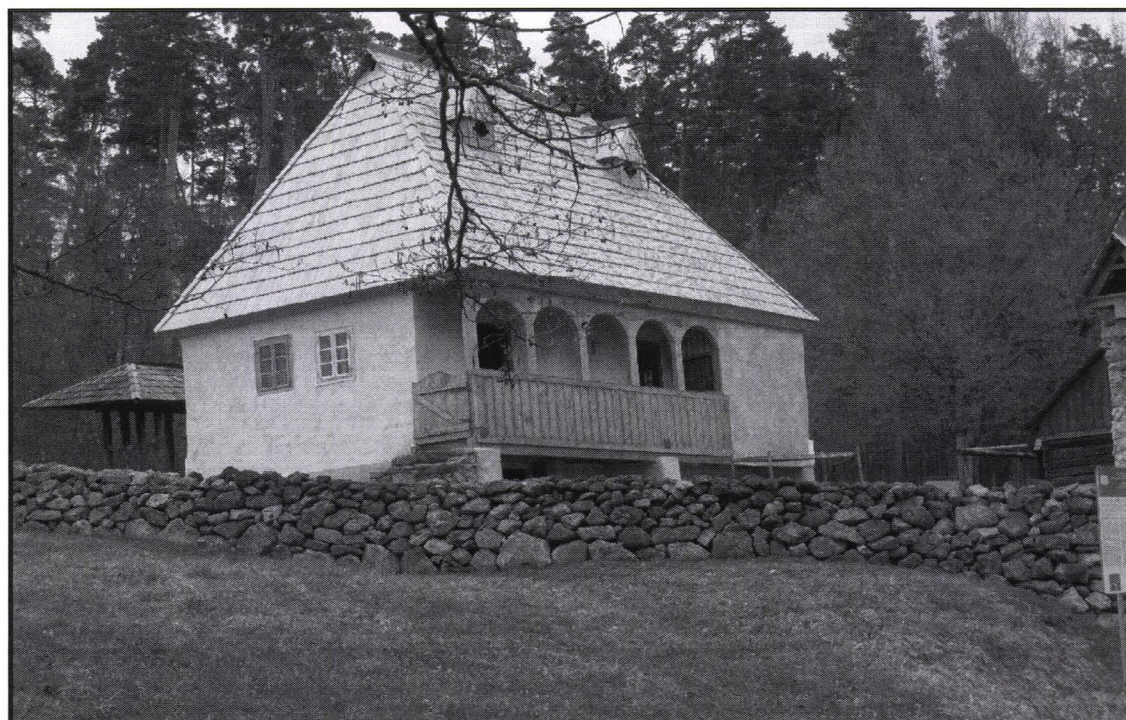
## INSTALAȚIE 1

1. *Denumirea instalației*: Moară
2. *Categorie*: Complexe hidraulice
3. *Datare*: jumătatea secolului XIX
4. *Descrierea instalației*: Moară de cereale acționată hidraulic cu ajutorul unei roți de apă verticală cu aducțiune superioară, cu cupe prin intermediul unui ax hidraulic pe care este montată o roată măseletă ce transferă mișcarea unui felinar ce acționează piatra alergătoare.
5. *Particularități*: dimensiunile mari ale pietreor de moară (diametru – 130 cm, înălțime)

## INSTALAȚIE 2

1. *Denumirea instalației*: Darace
2. *Categorie*: Complexes hidraulice
3. *Datare*: începutul secolului XX
4. *Descrierea instalației*: Instalații de factură industrială realizate la fabrica Rieger din Sibiu acționate de aceeași roată hidraulică pe a cărei ax se află o roată de lemn legată printr-o curea la o roată volantă metalică ce transmite mișcarea la darace prin intermediul unei curele. Daracele sunt adăpostite într-un șopron de mari dimensiuni.
5. *Particularități*:





*Complexul de industrii hidraulice din Rebrîșoara – reconstruit în muzeu*  
*Water-driven industry complex from Rebrîșoara – rebuilt within the museum*



Denumire (în muzeu): **Gospodărie de miner sărar**

Denumire populară (la locul de origine): Gospodărie

## DATE GENERALE

1. *Zona etnografică de proveniență*: Mureș
2. *Localitatea de proveniență*: Sărățeni
3. *Proprietari* (lista tuturor proprietarilor cunoscuți): Madaraș Margareta (până în 1999); Kovacs Emma (1999 - 2008)
4. *Datare*: Sfârșitul secolului XIX
5. *Amplasare (în situ, în muzeu)*: în sat, cu aliniamentul la drumul principal; Sector: Prelucrarea lemnului, pietrei, metalelor, argilei, chihlimbarului și minereurilor; Grupa tematică: prelucrarea pietrei și minerit. Peste drum de Gospodăria de miner – marmurar din Alun

## ISTORICUL MONUMENTULUI

6. *Meșterii constructori*: nu se cunosc
7. *Frecvența tipului* (în sat, în România): destul de des întâlnit
8. *Reprezentativitatea în Muzeul ASTRA, în alte muzee din România* (dacă este cazul): reprezentativă pentru zona de proveniență
9. *Menționarea monumentului în literatura de specialitate*:
10. *Bibliografie*:

## DESCRIEREA MONUMENTULUI

### 11. *Caracterizarea generală*:

- dimensiuni: L – 13,67 m; LA – 6,39 m; l – 7,4 m
- plan: dreptunghiular
- elevație:
  - *fundăție*: piatră de râu
  - *temelie*: piatră de râu cu lipitură de pământ
  - *amplasare pivniță*: sub camera de la drum
  - *pereți*: lemn de arin, stejar, fag, brad tăiat, cioplit
  - *îmbinare pereți*: „în căței”
  - *acoperiș*: în 4 ape
  - *învelitoare*: șită de brad horjită și teșită
- acces (*uși, scări*): 6 uși (1 la pivniță, 2 exterioare și 3 interioare)
- sistemul de încălzire (evacuarea fumului) și prepararea hranei: sobă cu evacuarea fumului în pod; cuptor cu plită -- exterior construcției
- iluminare (*ferestre*): 9 ferestre
- elemente decorative: stâlpii prispei
- inscripții: nu sunt

## CERCETARE-DOCUMENTARE

12. *Cercetării de identificare*: Ștefan Ciprian
13. *Documentația științifică*: Ștefan Ciprian, Gabriela Moruz
14. *Documentația tehnică*: Camelia Guran
15. *Achiziția a fost efectuată de*: Ștefan Ciprian

## TRANSFERUL MONUMENTULUI ÎN MUZEU

16. *Lucrările de transferare* (demontare și reconstrucție): Ștefan Ciprian și SC CONCRISTI SRL
17. *Lucrările de demontare* s-au desfășurat în perioada: septembrie 2008
18. *Transportul* s-a efectuat cu: camion
19. *Pregătirea locului pentru amplasare*: nu a necesitat pregătiri speciale
20. *Lucrările de reconstrucție* s-au desfășurat în perioada: septembrie 2010 – aprilie 2011
21. *Principalele intervenții efectuate*: înlocuire material lemnos degradat, drenaje
22. *Organizarea interiorului*: campanii de cercetare rezultate cu achiziționarea inventarului interior
23. *Vernisaj*: anul 2012

## INSTALAȚIE (Nu prezintă instalații)

1. *Denumirea instalației*:
2. *Categorie*:
3. *Datare*:
4. *Descrierea instalației*:
5. *Particularități*:



*Gospodăria de miner sărar din Sărățeni – reconstruită în muzeu*  
*Homestead of a salt miner from Sărățeni – rebuilt within the museum*

Denumire (în muzeu): **Casă urbană (confecționarea găitanelor)**

Denumire populară (la locul de origine): Casă

## DATE GENERALE

1. *Zona etnografică de proveniență*: Țara Bârsei
2. *Localitatea de proveniență*: Brașov, cartier Șchei
3. *Proprietari* (lista tuturor proprietarilor cunoscuți): George Bratu, Ioan Muntean, Ion și Angela Mărculescu
4. *Datare*: 1853 (data înscrisă pe grinda casei dinainte); 1890 – adăugată casa dinapoi (inscripție pe grindă)
5. *Amplasare (în situ, în muzeu)*: cartier Șchei, str. Fântâniței, nr. 47A; Sector: Procese și procedee pentru prelucrarea pieilor și fibrelor animale și vegetale pentru îmbrăcăminte și obiecte de uz utilitar-gospodăresc; grupa tematică: Industria casnică textilă (între Complexul de industrii hidraulice din Rebrîșoara și Gospodăria de prelucrare a cânepii și funărit din Săsăuși)

## ISTORICUL MONUMENTULUI

6. *Meșterii constructori*: nu se cunosc
7. *Frecvența tipului* (în sat, în România): des întâlnită în Șchei, rar în România
8. *Reprezentativitatea în Muzeul ASTRA, în alte muzee din România* (dacă este cazul): casa cu influențe urbane evidente, cu mobilier ce se detașează de restul interioarelor. Confecționarea găitanelor – unicat în muzeele în aer liber din România
9. *Menționarea monumentului în literatura de specialitate*:
10. *Bibliografie*:

## DESCRIEREA MONUMENTULUI

### 11. *Caracterizarea generală*:

- dimensiuni: L – 13,8 m ; LA – 5,82 m; l – 7,7 m
- plan: dreptunghiular
- elevație:
  - *fundație*: piatră de carieră
  - *temelie*: piatră de carieră (0,3 m până la 2 m)
  - *amplasare pivniță*: sub tindă și casa dinapoi
  - *pereți*: bârne de brad cioplite pe 4 fețe, lipitură de pământ galben, vărut culoare bej
  - *îmbinare pereți*: „coadă de rândunică”
  - *învelitoare*: șită de brad
  - *acoperiș*: în 2 ape, cu fronton baroc
- acces (*uși, scări*): 5 uși (2 la pivniță, 1 la intrare în casă, 2 interioare), scară de acces la pridvorul din care se intră în casă
- sistemul de încălzire (evacuarea fumului) și prepararea hranei: sobă cahle cu horn exterior în casa dinapoi și cuptor cu vatră în tindă cu evacuarea fumului în pod;
- iluminare (*ferestre*): 9 ferestre (4 la casa dinainte, 1 la tindă și 4 la casa dinapoi) și două ochiuri, câte unul la fiecare încăpere a pivniței

- elemente decorative: scândurele traforate la timpane și pridvor, bârne cu incizii și tavan casetat, elemente strunjite la pridvor
- inscripții: în limba română cu caractere chirilice pe una din grinzile casei dinainte cu anul 1853: „cu ajutorul lui Dumnezeu sau ridicat această casă de Dumnealui George Bratu”; „Din 1853 Din luna Prier 22”; în limba română cu caractere latine pe una din grinzile casei dinapoi: „Ioan Muntean Anul 1890 Septembrie”

## CERCETARE-DOCUMENTARE

12. *Cercetării de identificare*: donată de către proprietari
13. *Documentația științifică*: Valer Deleanu, Adrian Alexe, Gabriela Moruz
14. *Documentația tehnică*: Camelia Guran
15. *Achiziția a fost efectuată de*: (donație) Valer Deleanu, Mihaela Lungu

## TRANSFERUL MONUMENTULUI ÎN MUZEU

16. *Lucrările de transferare* (demontare și reconstrucție): demontare: Valer Deleanu și echipa Laboratorului de conservare-restaurare al M.C.P.T ASTRA
17. *Lucrările de demontare* s-au desfășurat în perioada: iunie 2005
18. *Transportul* s-a efectuat cu: camion
19. *Pregătirea locului pentru amplasare*: nivelare teren
20. *Lucrările de reconstrucție* s-au desfășurat în perioada: septembrie 2009 – septembrie 2010
21. *Organizarea interiorului*: septembrie 2011
22. *Principalele intervenții efectuate*: înlocuire elemente deteriorate, realizare copie pridvor tradițional din Șchei, drenaje
23. *Vernisaj*: septembrie 2011

## INSTALAȚIE (Nu prezintă instalații)

1. *Denumirea instalației*:
2. *Categorie*:
3. *Datare*:
4. *Descrierea instalației*:
5. *Particularități*:





*Casa din Șcheii Brașovului – reconstruită în muzeu*  
*The house from Șcheii Brașovului – rebuilt within the museum*