

# CENTRUL DE PICTURĂ PE STICLĂ ȘCHEII BRAȘOVULUI ILUSTRAT ÎN COLECȚIA MUZEULUI ASTRA, SIBIU

**Olimpia COMAN-SIPEANU**

*The ASTRA Museum Sibiu holds a valuable collection of glass painted icons which encompasses over 2000 works that come from all reverse glass painting centres and covers a period of more than two centuries. The Șcheii Brașovului centre is among the best featured ones within the collection. The research that we conducted together with the restoration of the glass icons allowed us gathering complex information - of historical, iconographical, stylistical, graphological, but mostly of technical nature - which establishes a solid basis for the dating, attribution and centre-repartition of the collection icons. Within this context, we succeeded in identifying a significant number of icons created by the glass icon painters from Șcheii Brașovului. Even though they are not signed, the icons created there distinguish themselves through special stylistical features, which pointedly detach them from products belonging to different centres. Through their artistical qualities, as well as through their originality, they happily complement the landscape of Transylvanian reverse glass painting. The present paper attempts to especially highlight the preferred themes and the specific means of expression of the icon painters from Șcheii Brașovului, thus contributing to the creation of a complex image regarding one of the main reverse glass painting centres in Transylvania.*

## **Introducere**

Muzeul ASTRA din Sibiu deține o valoroasă colecție de icoane pe sticlă, care reunește peste 2.000 de lucrări ce provin din toate centrele de pictură pe sticlă și acoperă o perioadă de peste două secole. Centrul Șcheii Brașovului este unul dintre cele mai bine reprezentate în cadrul colecției.

Cercetarea pe care am întreprins-o în paralel cu restaurarea icoanelor pe sticlă ne-a permis acumularea unor informații complexe - de ordin istoric, iconografic, stilistic, grafologic, și mai ales tehnic - ce constituie o bază solidă pentru datarea, atribuirea și repartizarea pe centre a icoanelor din colecție. În acest context, am reușit să identificăm un important număr de icoane pe sticlă realizate de iconarii din Șcheii Brașovului. Chiar dacă nu sunt semnate, icoanele create aici se remarcă prin trăsături stilistice aparte, care le detașează net de producțiile aparținând altor centre. Prin calitățile artistice, ca și prin originalitatea lor, acestea completează în mod fericit tabloul picturii transilvănene pe sticlă.

Prezenta lucrare încearcă să evidențieze în special temele predilecte și modalitățile specifice de exprimare ale iconarilor de la Nicula, contribuind astfel la realizarea unei imagini cât mai complexe asupra unuia dintre principalele centre de pictură pe sticlă din Transilvania.

## Centrul de pictură Șcheii Brașovului – istoric, evoluție

Spre sfârșitul secolului al XVIII-lea și începutul celui de al XIX-lea, când meșteșugul iconarilor de la Nicula a ajuns la supraproducție, ca urmare a confecționării „casnic-industriale în serie”<sup>1</sup>, mulți iconari de la Nicula au început să-și comercializeze icoanele dincolo de granițele satului sau chiar să migreze în scopul de a evita concurența consătenilor. Ei se vor stabili, cu predilecție, în sudul Transilvaniei, unde vor lua naștere noi centre de pictură pe sticlă, primul fiind cel din Șcheii Brașovului, iar mai târziu, cele din satele din jurul Făgărașului, Sibiului sau Albei Iulia.

Străveche așezare românească, actualmente cartier al Brașovului<sup>2</sup>, **Șcheii Brașovului** devin, începând cu a doua jumătate a secolului al XVIII-lea, un important centru de pictură, atât pe lemn cât și pe sticlă. În secolul al XIX-lea activitatea acestui centru va cunoaște o deosebită înflorire pe linia tradiției brâncovenești grație strânselor legături pe care Brașovul le menține cu provinciile românești de dincolo de munți<sup>3</sup>. Circulația meșterilor și a icoanelor lor, a xilogravurilor și a tipăriturilor religioase ilustrate cu gravuri, a avut o influență majoră asupra producției iconarilor pe sticlă stabiliți aici, contribuind la perfecționarea meșteșugului<sup>4</sup>.

Pentru a se integra noului mediu artistic din Șcheii Brașovului, iconarii veniți din Nicula vor fi nevoiți să-și adapteze producțiile la cerințele acestuia. Ei vor picta icoane mai colorate, mai bogat decorate și mai mari, având în vedere gustul pentru culoare și podoabă al localnicilor, ca și încăperile mai spațioase ale caselor din regiune<sup>5</sup>.

Pictura pe sticlă din Șcheii Brașovului va cunoaște în a doua parte a secolului al XIX-lea perioada sa de maximă dezvoltare. Ca și la Nicula, mulți iconari se vor grupa în mici ateliere unde vor practica producția în serie, fapt ce se va repercuta însă asupra calității icoanelor, caracterizate prin execuție neglijentă, desen schematic și un colorit exacerbat, lipsit de rafinament. Aceste trăsături se vor accentua spre începutul secolului al XX-lea, perioadă din care datează icoane supradimensionate, cu compoziții aglomerate cu multe personaje și suprasaturate de elemente decorative. Se naște astfel un nou tip de icoană, specifică acestui centru, cu aspect de vitraliu, în care petele de culoare, arbitrar juxtapuse, sunt delimitate prin linii negre, groase, egale ca grosime, asemănătoare armăturii de plumb a vitraliilor. Perspectiva cromatică a icoanelor de la Nicula este înlocuită de „ imaginea caleidoscopică” produsă de tonurile de egală luminozitate și intensitate<sup>6</sup>. Folosirea cu predilecție a contrastului culorilor complementare și a acordului dintre culorile primare - roșu, galben și albastru -, duce la o violență a cromatismului nemaîntâlnită în pictura altor centre.

<sup>1</sup> Sedler, Irmgard, Tătaru, Marius Joachim, Fabritius, Ruth, *Zerbrechliche Heiligenwelten - Rumänische Hinterglas-Ikonen*, Kornwestheim, 2004, p. 15.

<sup>2</sup> Cartier românesc al Brașovului, Șcheii au adăpostit obiective de importanță majoră pentru cultura și spiritualitatea neamului, printre acestea numărându-se biserica Sfântul Nicolae (secolele XIV-XV), precum și cea mai veche școală românească datând din secolul al XV-lea. (Porumb, Marius, *Un veac de pictură românească din Transilvania, secolul XVIII*, București, Editura Meridiane, 2003, pp. 33-39.).

<sup>3</sup> *Ibidem*.

<sup>4</sup> Dancu, Iuliana, Dancu, Dumitru, *Pictura țărănească pe sticlă*, București, Editura Meridiane, 1975, p. 65.

<sup>5</sup> *Ibidem*.

<sup>6</sup> *Ibidem*, p. 66.

Din punct de vedere tehnic, pictura iconarilor din Șcheii Brașovului, ca de altfel și cea a meșterilor din alte centre, va cunoaște o „modernizare” în sensul adoptării de către aceștia a unor materiale în pas cu vremea. Dacă pentru primele icoane zugravii din Șchei foloseau glaja produsă în manufactura de la Râșnov, treptat ei o vor înlocui cu sticla de proveniență industrială, în timp ce pictura în tempera o vor părăsi în favoarea celei în ulei. Despre folosirea uleiului ca liant al straturilor picturale în icoanele pe sticlă de la sfârșitul secolului al XIX-lea și din prima jumătate a celui de al XX-lea, relatează Ion Mușlea. Potrivit datelor culese de acesta, iconarii din Șchei frecau culorile (văpseli) numai cu *ulei* („firniss”), iar ca să se usuce mai repede, puneau în ele puțină *terebentină* și *acetat de plumb* („blaițucăr”) <sup>1</sup>. Informații similare privitoare la tehnica iconarilor din Șcheii Brașovului oferă și Cornel Irimie care afirmă că, în afară de prepararea culorii negre prin frecare cu *clei* și cu *spirit de rachiu*, la care se adăuga, de obicei, și puțin *gălbenuș de ou*, celelalte culori se frecau numai cu *ulei*, iar pentru a se usca mai repede se adăuga puțină *terebentină* și *acetat de plumb* <sup>2</sup>.

    Chiar dacă aceste schimbări vor aduce picturii un câștig din punctul de vedere al durabilității, ele se vor reflecta în mod negativ asupra calității artistice a icoanelor ce își pierd din strălucirea glajei și transparența culorilor.

    În ceea ce privește ramele icoanelor, acestea sunt late de 5-6 cm, cu suprafața plană sau profilată, băițuite simplu sau ornamentate cu pieptenul, în intenția de a imita furnirul mobilierului Biedermeier la modă în secolul al XIX-lea <sup>3</sup>.

    Fiind nesemnate și nedatate <sup>4</sup>, icoanele realizate în zonă nu au putut fi atribuite niciunuia dintre iconarii care au activat aici: **Ioan Popp**, cunoscut ca sculptor și pictor, **Ioan Trâmbițaș**, talentat pictor de icoane pe lemn și pe sticlă, **Adolf Zajonczi** (Zainchi), numit și Dolfi, a cărui fiică, **Elena**, căsătorită **Faur** (1875-1928), îi continuă meșteșugul, sau niculeanul **Ghimbă**, al cărui fiu, **Ghimbășeanu Iconaru**, urmat de nepoata sa **Elena**, căsătorită **Tabără**, vor picta și ei.

    Produce în număr tot mai mare, icoanele zugravilor din Șchei vor trece, cu timpul, dincolo de granițele Brașovului, fiind colportate pe Valea Oltului până în jurul Sibiului, în sate ca Poiana sau Jina. În Valea Sebeșului nu au pătruns deoarece acolo existau centre cu o producție bogată precum Lancrămul sau Lazul, care dominau piața, deținând un adevărat monopol în comerțul cu icoane. La răspândirea icoanelor pe sticlă pe o arie atât de întinsă au contribuit țărani din *Vlădeni* și *Țânțari* (județul Brașov), vânzători ambulanți, care cumpărau icoanele zugravilor șcheieni, le transportau și le vindeau în alte sate, făcându-și din acest comerț un mijloc de câștigare a traiului zilnic.

---

<sup>1</sup> Mușlea, Ion, *Pictura pe sticlă la românii din Șcheii Brașovului*, în „Țara Bârsei”, nr. 1, Brașov, Tipografia „Unirea”, 1929, extras, p. 6.

<sup>2</sup> Irimie, Cornel, *Meșteșugul și arta iconarilor din Șcheii Brașovului*, în „Astra”, nr. 10, Brașov, 1967, extras, p. 5.

<sup>3</sup> Dancu, Iuliana, Dancu, Dumitru, *op.cit.*, p. 67.

<sup>4</sup> Cu câteva excepții, dintre care amintim icoana *Maica Domnului cu Pruncul* semnată de *Ioniță zugravu ot Brașov* în 1780 (Dancu, Iuliana, Dancu, Dumitru, *op.cit.*, p. 65) și cea semnată de *Toma Pascu* în 1867 (Irimie, Cornel, Rușdea, Hedwiga, *Catalogul expoziției Hinterglasmalerei und Holzschnitte in der rumänischen Volkskunst*, fig. nr. 44).

## Icoane pe sticlă de Șcheii Brașovului în colecția Muzeului ASTRA

O incursiune în repertoriul tematic al icoanelor din colecția Muzeului ASTRA, localizate de noi în centrul Șcheii, evidențiază o mare diversitate, relevând totodată preferințele iconarilor pentru anumite teme. Una dintre acestea este reprezentarea *Maicii Domnului*, pe care iconarii șcheieni au zugrăvit-o fie ca *Împărătiță*, ipostază în care nu au pregetat să o picteze cu salbă și cercei, ori să-i elogieze maternitatea în icoane precum *Maica Domnului alăptându-și Pruncul*, fie ca *Maică Îndurerată*.

*Îndrumătoare și Împărătiță*, Maria este reprezentată bust, înveșmântată în maforion roșu, ținându-l pe brațul drept pe Iisus Copil și arătând cu mâna stângă spre Acesta (*nr. inv. 2765*), (fig. 1). În câteva icoane, dintre care am ales icoana cu *nr. inv. 2782*, (fig. 2), Maica Domnului poartă la gât o salbă de galbeni, element specific portului femeiesc din zonele învecinate Țării Bârsei – Muscel și Argeș. Prezența relativ rară a acestui element decorativ și folcloric transformă acest tip de reprezentare într-una din producțiile originale ale centrului de pictură din Șcheii Brașovului. Dacă prin poziționarea personajelor această icoană se încadrează în tipul iconografic *Hodighitria (Îndrumătorea)*, în care Mama atrage atenția asupra Pruncului spre care arată cu mâna, detaliile scenei subliniază că, de fapt, Maria este cea preamărită, întrucât Pruncul o binecuvântează, conducătorii cetelor îngerești o preaslăvesc încoronând-o, iar detaliul salbei o înobilează, accentuând sentimentul de venerare a acesteia.

Uneori, precum în icoana *nr. inv. 2799*, (fig. 3), Maica Domnului este reprezentată tronând, cu Iisus Prunc pe genunchi, încadrată asemenea unei regine, de către apostoli și îngeri. Spațiul compozițional al icoanei este ocupat aproape în întregime de numeroasele personaje, iar din punct de vedere cromatic scena este dominată de acordul culorilor de bază - roșu, galben și albastru și de contrastul complementar roșu-verde și albastru-oranj.

Colecția Muzeului ASTRA deține câteva icoane extrem de valoroase, care o reprezintă pe Maica Domnului în cel mai duios moment al maternității. Cea mai frumoasă dintre aceste compoziții este icoana *Maica Domnului alăptând* (*nr. inv. 2812*), (fig. 4), care redă figura monumentală a Fecioarei înveșmântată în tunică albă cu falduri albastre în partea de jos și roșie cu tighel auriu la gât și mâneci, maforion roșu cu tighel și ciucuri aurii pe umăr. Capul său încoronat este înconjurat de o aureolă aurie cu contur gros roșu, decorată cu raze realizate cu zig-zag negru. Iisus este îmbrăcat în straie multicolore: albastru, galben, verde, alb, cu pliuri mărunte, ușor agitate. De o parte și de alta a Sfintei Fecioare sunt reprezentați în picioare, pe aglomerări de nori albi umbriți cu gri, Arhangheli Mihail și Gavriil, înveșmântați în hiton gri-roz și mantie roșie susținând cu o mână coroana, iar cu cealaltă ținând câte un glob cruciger roșu. Fondul icoanei este albastru cu rozete albe și roșii în partea superioară și verde cu grătar de linii negre în partea inferioară. Scena este încadrată pe două laturi de un chenar dublu, bazat pe alternanța cromatică roșu - verde a unor motive geometrice (triunghiuri și semicercuri). Ilustrată doar de iconarii din Țara Bârsei, *Maica Domnului alăptând* constituie o temă originală a iconografiei pe sticlă.

Spre deosebire de această temă rară, o icoană frecvent pictată de iconarii din Șcheii Brașovului este *Maica Domnului Îndurerată*, care redă chipul copleșit de durere al mamei ce-și plânge Fiul răstignit pe cruce. Icoanele *nr. inv. 2790*, (fig. 5) și *nr. inv. 2780*, (fig. 6), o redau pe Maria cu capul plecat și mâinile împreunate în rugăciune, înveșmântată în maforion negru, iar alături, pe Iisus ținut pe cruce. Personajele se

profilează pe un fundal reprezentând ziduri și turle de biserici. Compoziția este îmbogățită cu flori de diferite forme și culori, care, distribuite pe căptușeala maforionului sau în fundal, contrabalansează tragismul negrului, și implicit al scenei. Grația, eleganța și expresivitatea chipului Mariei înscriu acest tip de icoană printre producțiile cele mai valoroase și originale ale centrului Șcheii Brașovului.

Alături de icoanele Maicii Domnului, în producția iconarilor din Șchei, un loc important îl ocupă reprezentările lui Iisus Hristos, redat frecvent în ipostaza *Iisus vița de vie*. Simbolizând misterul Euharistiei, după cuvintele rostite de Iisus la Cina cea de taină: „*Beți dintru acesta toți, că acesta este sângele meu, care pentru mulți se varsă spre iertarea păcatelor*”, tema constă în reprezentarea lui Iisus care stoarce, cu amândouă mâinile, un ciorchine legat de vrejul plin de frunze și struguri ce a crescut din coasta Lui împunsă de lance, iar sucii picură în potir. Spre deosebire de icoanele de la Nicula în care Mântuitorul stă în picioare pe lepedea mormântului Său, în Șcheii Brașovului și Făgăraș, acesta este așezat pe o laviță sau pe o ladă de zestre bogat ornamentată. Motivul *Viței de vie* se numără, alături de *Cruce*, *Miel* sau *Bunul Păstor*, printre cele mai importante simboluri creștine. Ea reprezintă pe Iisus și pe creștini: *Eu sunt vița, voi sunteți mlădițele*.

Icoana nr. inv. 2805, (fig. 7), îl redă pe Iisus drapat cu o eșarfă roșie, înfășurată în jurul șoldurilor, șezând pe o ladă de zestre. Capul Său aureolat este întors spre rana din care crește o coardă de viță petrecută după brațul vertical al crucii *Răstignirii* amplasate în spatele său. Mântuitorul stoarce în potirul suferinței și al mântuirii unul din ciorchinii roșii uriași ai viței ce ocupă aproape tot registrul superior al compoziției, profilându-se pe fundalul albastru. Lada de zestre, masivă, este decorată cu romburi, semicercuri albe și linii oblice. De o parte și de alta a lăzii, spațiul este ornamentat în maniera specifică centrului Șcheii Brașovului, cu o alternanță de benzi horizontale, hașurate cu linii albe și negre, respectiv roșii. Scena se remarcă printr-un pronunțat caracter decorativ ce rezultă din importanța acordată ornamentului în raport cu personajul, astfel că Iisus, dominat parcă de motivul stilizat al viței de vie pare un prizonier al acestuia.

Spre deosebire de icoanele cu tema *Iisus vița de vie* care abundă în producția iconarilor din Șchei, alte ipostaze ale Mântuitorului, precum *Iisus Pantocrator* (nr. inv. 228), (fig. 8) și, mai ales, *Iisus Emanuel în potir* - o altă ilustrare simbolică a sacrificiului divin, sunt foarte rare.

Icoana cu nr. inv. 2560, (fig. 9), îl redă pe Iisus în potirul suferinței, binecuvântând cu amândouă mâinile. În cele patru colțuri ale icoanei, reprezentați în medalioane rotunde, apar *Sfântul Iacov, fratele Domnului*, *Vasile cel Mare*, *Ioan Zlataust (Gură de Aur)* și *Grigorie Dialogul* - autorii liturghiilor. Presupunem că pentru această icoană zugravul a folosit ca model o icoană din Țara Oltului, probabil una din icoanele pictate de frații Grecu sau de Ioan Pop, un argument în acest sens fiind chenarul auriu cu margine interioară trilobată, specific pictorilor făgărășeni, pe care însă nu a reușit să-l redea cu aceeași finețe și precizie. În schimb, el a reușit să „aclimatizeze” motivul la stilul local, prin maniera de tratare a veșmintelor decorate cu linii albe, prin cromatica vie și, mai ales, prin introducerea chenarului exterior cu motive florale stilizate, specific Șcheiului.

Tema *Bunei Vestiri* i-a preocupat, de asemenea, pe iconarii din Șchei. Vizita îngerului vestitor al *Nașterii Mântuitorului* este prezentă în mai multe icoane, printre care și cea cu nr. inv. 9, (fig. 10) sau în icoana cu mai multe scene, în care scena

*Bunei Vestiri*, plasată într-o casetă centrală, este încadrată de casete mai mici cu scene sau personaje sfinte: *Maica Domnului*, *Sfânta Treime*, *Sfântul Ioan*, *Sfântul Petru*, *Sfinții Trei Ierarhi*, *Sfinții Constantin și Elena și Sfântul Dimitrie* (nr. inv. 50), (fig. 11).

Scena *Nașterii lui Iisus* o regăsim în Șchei într-o variantă mult mai complexă decât la Nicula. Alături de Pruncul Iisus culcat în iesle și Maria și Iosif îngenuncheați, apar îngerii și cei trei magi. În ciuda detaliilor care le diferențiază, icoanele *Nașterii* respectă aceeași schemă compozițională. O piesă tipică pentru această temă este icoana nr. inv. 2813, (fig. 12), în care Pruncul Iisus, aflat în iesle, constituie centrul de interes al compoziției, celelalte personaje fiind grupate în jurul Său: Maria, Iosif și doi îngeri. În registrul superior sunt zugrăviți cei trei magi și un înger. Simplitatea cerului albastru este compensată în registrul inferior de câmpul verde, decorat cu linii curbe sau ondulate, albe, roșii și negre. În prim plan este reprezentată o turmă de oi albe, încadrată de doi ciobani cu cojoace roșii și căciuli galbene, care cântă din fluier. Prezența celor doi păstori cântând din fluier lângă turma de oi este un aspect caracteristic reprezentării *Nașterii* în icoanele șcheiene.

*Botezul lui Iisus* este o temă des întâlnită în icoanele din Șcheii Brașovului. Deși respectă aceeași schemă compozițională, reprezentările *Botezului* prezintă deosebiri ce țin de cromatică sau ornamentală. Cerul, uneori verde, este împodobit cu mici rozete punctiforme (nr. inv. 2768), (fig. 13), alteori este albastru înstelat (nr. inv. 12), (fig. 14), în timp ce malurile și apa Iordanului sunt redade convențional prin suprapunerea unor benzi colorate și decorate mereu altfel.

*Cina cea de Taină* apare relativ frecvent în icoanele șcheiene sub forma unei compoziții construite simetric, în care Iisus și cei 12 apostoli stau în jurul unei mese în formă de semicerc (nr. inv. 2792), (fig. 15). Pe umărul Mântuitorului își reazemă capul Apostolul Ioan. În partea dreaptă a mesei, în prim plan, apare Iuda, identificat prin lipsa aureolei și gestul mâinii întinse spre masă, cât și prin punga cu galbeni, preț al trădării, pe care o ține pe genunchi. În fundal se conturează un ansamblu arhitectural evocând ziduri cu ferestre, acoperișuri și o intrare cu arcadă în partea centrală, prin care, încadrat de draperii roșii, se vede un candelabru auriu. Linia nemodulată a desenului, tratarea sumară a anatomiei personajelor și a faldurilor veșmintelor, cromatica axată pe tonuri pure aflate în contrast complementar, cald-rece și închis-deschis, ca și rama imitând prin băițuire fibra lemnului, sunt elemente specifice icoanelor pe sticlă din Șcheii Brașovului. Icoana se remarcă prin ineditul și prețiozitatea motivului crenguțelor înflorite de pe fondul verde al feței de masă, amintind de unele reprezentări ale pomului vieții.

O temă căreia meșterii brașoveni i-au acordat o atenție specială este *Răstignirea lui Iisus*. Prezentă în icoana cu nr. inv. 2798, (fig. 16), scena îl redă pe Iisus pe cruce, plâns de Maria și Apostolul Ioan. Maria duce mâna spre obraz, gestul său exprimând durerea stăpânită, în timp ce Sfântul Ioan ține o mână la piept. La picioarele crucii apare craniul lui Adam, iar deasupra acesteia sunt figurați doi heruvimi și cei doi aștri, Soarele și Luna, care asistă la tragicul eveniment. În toate reprezentările *Răstignirii* întâlnite în Șcheii Brașovului remarcăm gama cromatică vie și luminoasă, în total dezacord cu semnificația tragică a scenei, element ce constituie o trăsătură esențială a icoanelor realizate în acest centru.

Tema *Plângerii* sau *Prohodul lui Iisus* se regăsește foarte frecvent în icoanele șcheiene. Remarcăm atât compoziții simple, cu puține personaje, în care Iisus e

vegheat de Maria, două femei mironosițe și doi sfinți (*nr. inv. 2800*), (fig. 17), cât și compoziții mai complexe, în care lângă Iisus întins pe giulgiu stau Maria, femeile mironosițe, îngerii care asistă și cei care susțin giulgiul, heruvimii și serafimii, iar deasupra tuturor binecuvântează Dumnezeu Tatăl (*nr. inv. 98*), (fig. 18). În cazul acestei icoane, complexitatea compoziției nu rezultă numai din numărul mare al personajelor care participă la scenă, ci și din bogăția elementelor decorative: flori, ciorchini, stele, benzi cu decor de funie răsucită precum și motive geometrice.

Prin comparație cu icoanele inspirate din viața Maicii Domnului și a lui Iisus Hristos, reprezentările sfinților ocupă un loc mult mai de seamă în tematica iconografică a centrului Șcheii Brașovului. În icoana cu *nr. inv. 2818*, (fig. 19), *Sfinții Arhangheli Mihail și Gavriil* sunt redați într-o compoziție simplă, bazată pe simetrie. Desenate stângaci, cele două personaje se profilează pe un fond cu câteva sugestii de arhitectură, flori sau draperii.

Frecvent reprezentați în icoanele pe sticlă din Șcheii Brașovului, *Cei Trei Sfinți Ierarhi, Sfântul Vasile cel Mare, Sfântul Ioan Gură de Aur (Zlataust)* și *Sfântul Grigore de Nazianz (Bogoslovul)* sunt redați în picioare, binecuvântând cu mâna dreaptă și ținând câte o Evanghelie închisă în mâna stângă (*nr. inv. 2793*), (fig. 20). Sfântul Vasile are fizionomie de om în vârstă, cu fața supț, cu părul alb și barba lungă. Sfântul Ioan are înfățișarea unui bărbat matur, cu față plină, cu părul castaniu și barba lungă, iar Sfântul Grigore are păr castaniu și barbă scurtă. Fețele lor sunt roz, cu ochi mari, negri și pleoape umbrite cu gri. Cei trei sfinți poartă veșminte arhieresti. Plasat central, Sfântul Ioan poartă stihar albastru cu falduri subliniate prin pliuri albe, mânecute roșii, nebederniță roșie, felon roșu și omofor verde cu flori roșii. Sfinții Vasile și Grigore sunt îmbrăcați identic: stihar galben, mânecute roșii, felon roșu, omofor gri-roz cu cruci negre. Toți trei poartă pe cap mitre arhieresti roșii cu decor din foiță ca și nimburile. Masive, cele trei personaje ocupă aproape în întregime spațiul icoanei, capetele lor profilându-se pe un fond verde tapetat cu flori mici punctiforme roșii și albe.

Pe *Sfântul Nicolae* îl întâlnim îmbrăcat în odăjdii arhieresti, reprezentat bust, ținând Evanghelia în mâna stângă și binecuvântând cu dreapta, stând pe un tron, însoțit de beneficiarii minunilor sale, tatăl și cele trei fete sărace, iar în plan celest, de Iisus cu Evanghelia și Maica Domnului cu omoforul (*nr. inv. 2795*), (fig. 21). O reprezentare aparte prin ineditul asocierii personajelor este cea în care *Sfântul Nicolae* este încadrat de *Maica Domnului* și de *Sfântul Gheorghe* (*nr. inv. 1456*), (fig. 22).

Numărul mare de icoane închinat *Sfântului Gheorghe* dovedește aprecierea de care s-a bucurat acesta în calitate de protector al păstorilor și agriculturilor. Călare pe un cal alb, înveșmântat în costum militar, el este reprezentat omorând balaurul cu sulița. În depărtare este redată fata de împărat pe care o salvează. Atitudinea semeață a eroului, mișcarea avântată a calului, cromatica vie și luminoasă, precum și elementele decorative care abundă, transformă icoanele cu Sfântul Gheorghe în veritabile scene de basm. În icoana *nr. inv. 2791*, (fig. 23), scena se desfășoară în partea superioară pe un fond albastru împodobit cu rozete punctiforme albe și roșii, iar în partea inferioară pe un fundal de dealuri sugerate prin benzi suprapuse, colorate alternativ în verde și galben, hașurate cu linii albe și roșii. Din loc în loc, apar fire de iarbă rediate prin repetiții de linii albe sau roșii ce amintesc de motivul „dinților de lup”, întâlnit și în alte centre, precum Mărginimea Sibiului, Lancrem sau Maierii Albei Iulia.

*Sfântul Prooroc Ilie* a fost și el reprezentat de iconarii din Șchei în nenumărate icoane în care apare urcând la cer într-un car tras de cai înaripați și aruncând cojocul ucenicului său Elisei. Registrul terestru conține reprezentarea lui Elisei și a țăranului care ară cu un plug tras de doi boi albi. O icoană rară este aceea în care, pe lângă obișnuita reprezentare a lui Ilie în carul său, acesta apare în registrul inferior, redat în două ipostaze ce premerg urcării sale la cer (*nr. inv. 43*), (fig. 24).

*Sfinții Împărați Constantin și Elena* se regăsesc și ei în repertoriul iconarilor din Șchei. Figurați în picioare, înveșmântați în haine împărătești, ei susțin o cruce cu capete trilobate, profilată pe un cerc de raze. În icoana *nr. inv. 2797*, (fig. 25), în partea superioară a compoziției, pe o salbă de nori albi umbriți cu brun, apar Dumnezeu - Tatăl și Iisus, încadrați de doi heruvimi cu aripi roșii. Fondul icoanei, constituit din albastrul cerului, în partea de sus, sau din policromia câmpului, în partea de jos, este decorat cu flori roșii, galbene și albastre tivite cu alb. Lateral, compoziția este mărginită de un chenar alb cu frunze verzi, flori și ciorchini roșii. Icoana preia izvodul unei xilogravuri atribuite gravorului **Pop Onisie** din Hășdate, argument în acest sens fiind forma crucii, poziția personajelor, prezența îngerilor și a Sfintei Treimi. Această constatare precum și caracteristicile stilistice ne conduc la datarea piesei spre sfârșitul secolului al XIX-lea, ulterior perioadei 1840-1870 în care a activat gravorul de la Hășdate. Dar iconarul nu se mulțumește numai să reproducă mecanic o schemă compozițională frecvent utilizată fără să-și aducă propriul aport. Astfel, el adaugă o adevărată risipă de elemente decorative în spiritul locului - flori, frunze, ciorchini sau benzi colorate după principiul alternanței cromatice. În plus, chenarul este, pe lângă un important element decorativ, și o soluție ingenioasă de adaptare, fără modificări esențiale, a unui izvod de mici dimensiuni la suprafața mult mai mare a sticlei pe care obișnuiau să picteze iconarii din Șcheii Brașovului.

*Sfânta Cuvioasă Parascheva* s-a bucurat, de asemenea, de atenția zugravilor din acest centru. În icoana cu *nr. inv. 2804*, (fig. 26), aceasta este redată tânără, cu față rotundă și privire meditativă, purtând însemnele de mucenică: crucea de martiră și o ramură aurie de palmier. Vestimentația sa este compusă din tunică lungă galbenă, maforion și mânecute roșii cu galon gri, tivite cu benzi de culoare gri, împodobite cu decor liniar negru. Pe umeri și pe frunte apar cele trei flori amintind de cele trei steluțe, simbol al divinității și fecioriei.

*Sfântul Haralambie*, păzitorul de boli, este redat frontal, în picioare, ținând în lanț ciuma (*nr. inv. 2809*), (fig. 27). Înveșmântat în straie arhieresti, el ține într-o mână o Evanghelie iar cu cealaltă binecuvântează. De o parte și de alta a personajului, iconarul sugerează spațiul prin etajări de registre: pământ, personaje, arhitecturi, reliefuri, vegetație, elemente supranaturale. Aceste „stratificări”, precum și numeroasele linii oblice diferit colorate, contribuie, totodată, la crearea impresiei de fast și bogăție figurativă.

O icoană pe sticlă singulară prin tematica abordată este cea a *Sfântului Stelian*, ocrotitorul copiilor, care, înveșmântat în odăjdii de arhieru, ține un prunc în brațe (*nr. inv. 13*), (fig. 28).

Păstrând aceeași schemă compozițională ca și la Nicula, tema *Mesei Raiului* este des reprezentată în icoanele din Șchei, meșterii adaptând-o specificului centrului, atât prin cromatică cât și prin ornamentală (*nr. inv. 116*), (fig. 29).

Caracteristice perioadei târzii de la sfârșitul secolului al XIX-lea și începutul celui de al XX-lea sunt icoanele de mari dimensiuni, cu scene multiple, compuse prin



alăturare, prin suprapunere sau prin ambele procedee, în care apar laolaltă *Maica Domnului, Sfântul Nicolae, Sfântul Dumitru și Sfântul Gheorghe* (nr. inv. 8), (fig. 30), *Botezul și Sfântul Gheorghe* (nr. inv. 1584), (fig. 31), *Sfântul Nicolae și Maica Domnului Îndurerată* (nr. inv. 1585), (fig. 32).

O piesă aparte este icoana nr. inv. 1616, (fig. 33), care ilustrează simultan două evenimente: *Răstignirea și Învierea lui Iisus*. Ideea care a stat la baza acestei icoane nu este însă una originală, zugravul inspirându-se dintr-o gravură de la Muntele Athos (1851), a cărei copie a dat naștere redării în ordine inversă a momentelor - *Învierea* în partea dreaptă a imaginii precedând *Răstignirea*, ca și altor nepotriviri, precum Iisus binecuvântând cu mâna stângă în scena *Învierii*, iar Maica Domnului stând în stânga lui Iisus în scena *Răstignirii*<sup>1</sup>.

Temă inspirată din Vechiul Testament, *Adam și Eva* se regăsește în icoanele din Șchei sub forma unor compoziții mai complexe, spre deosebire de icoanele de la Nicula unde este preferată varianta *Păcatului originar*. Aici, pe lângă ispita șarpelui, sunt prezente consecințele neascultării poruncii divine: *Alungarea din Rai, Adam săpând și Eva torcând*. În icoana nr. inv. 2808, (fig. 34), Eva este redată culegând mărul, în timp ce Adam își duce mâna la gât unde i s-a oprit îmbucătura din fructul oprit. În stânga, în spatele lui Adam, este redată *Crearea Evei din coasta lui Adam*, iar în dreapta apare îngerul care îi va izgoni din Rai. Tărâmul sfânt este separat de cel pământesc printr-un cadru circular galben conturat cu auriu, decorat cu 12 medalioane ce conțin personaje și simboluri. În afara cercului, în colțurile inferioare ale icoanei sunt înfățișate urmările păcatului: *Adam sapă*, iar *Eva toarce* lâna primelor veșminte. În partea superioară, încadrat de doi serafimi, *Dumnezeu binecuvântează* cu ambele mâini. Acest tip compozițional complex își are originea într-o xilogravură care a stat la baza mai multor icoane pe sticlă din Șcheii Brașovului, dar și din Țara Oltului sau Mărginimea Sibiului.

## Concluzii

Cercetarea tematicii și calităților estetice ale icoanelor de Șchei din colecția Muzeului ASTRA a devenit posibilă grație studiului pe care l-am realizat în paralel cu preocupările noastre privind conservarea și restaurarea acestor piese.

Generos reprezentate în colecția muzeului sibian, icoanele ce provin din centrul Șcheii Brașovului se constituie într-un fond valoros, evidențiat printr-o mare diversitate tematică precum și printr-un stil inconfundabil, ale cărui caracteristici sunt: linia energetică și nemodulată, bidimensionalitatea accentuată a spațiului, mulțimea personajelor precum și marea varietate a motivelor ornamentale. Ceea ce dă însă specificitate icoanelor de Șchei, este cromatica extrem de violentă, dar în același timp atrăgătoare, care, susținută de rețeaua liniilor negre și viguroase ce fragmentează imaginea, oferă acestor piese o strălucire aparte, asemănătoare vitraliilor cu care, nu de puține ori, au fost asemuite.

Continuatori ai artei iconarilor de la Nicula, modești și anonimi ca și aceștia, dotați cu o mare capacitate de înnoire și cu un simț decorativ extrem de dezvoltat, zugravii din Șcheii Brașovului au fost unii dintre cei mai prolifici creatori de icoane. Cu siguranță, fără icoanele lor, icoana românească pe sticlă nu ar fi completă.

<sup>1</sup> Fabritius, Ruth, Nentwig, Joachim, *Hinterglasikonen (Die Sammlung Nentwig im Museum am Dom)*, Museumschriften der Diözese Würzburg, Band 4, Verlag Schnell&Steiner, Regensburg, 2003, p. 20.

## Bibliografie:

1. Dancu, Iuliana, Dancu, Dumitru, *Pictura țărănească pe sticlă*, București, Editura Meridiane, 1975.
2. Fabritius, Ruth, Nentwig, Joachim, *Hinterglasikonen (Die Sammlung Nentwig im Museum am Dom)*, Museumschriften der Diozöse Würzburg, Band 4, Verlag Schnell&Steiner, Regensburg, 2003.
3. Irimie, Cornel, *Meșteșugul și arta iconarilor din Șcheii Brașovului*, în „Astra”, nr. 10, Brașov, 1967, extras.
4. Irimie, Cornel, Rușdea, Hedwiga, *Catalogul expoziției „Hinterglasmalerei und Holzschnitte in der rumänischen Volkskunst”*
5. Mușlea, Ion, *Pictura pe sticlă la românii din Șcheii Brașovului*, în „Țara Bârsei”, nr.1, Brașov, Tipografia „Unirea”, 1929, extras.
6. Porumb, Marius, *Un veac de pictură românească din Transilvania, secolul XVIII*, București, Editura Meridiane, 2003.
7. Sedler, Irmgard, Tătaru, Marius Joachim, Fabritius, Ruth, *Zerbrechliche Heiligenwelten – Rumänische Hinterglas-Ikonen*, Kornwestheim, 2004.



Fig. 1. Maica Domnului Împărătiță,  
nr. inv. 2765,  
a doua jumătate a secolului al XIX-lea



Fig. 2. Madona cu salbă,  
nr. inv. 2782,  
a doua jumătate a secolului al XIX-lea

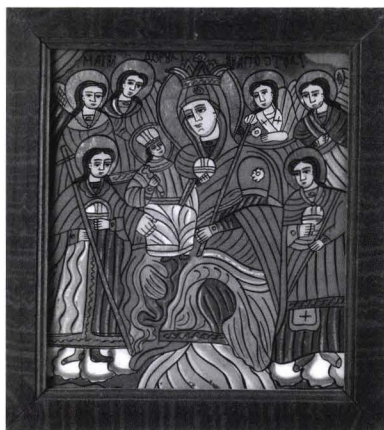


Fig. 3. Maica Domnului Împărătiță  
între apostoli, nr. inv. 2799,  
a doua jumătate a secolului al XIX-lea



Fig. 4. Maica Domnului alăptând,  
nr. inv. 2812,  
începutul secolului al XX-lea

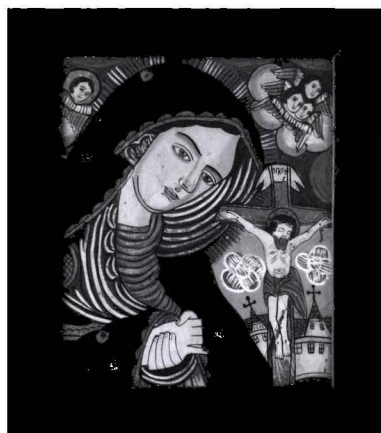


Fig. 5. Maica Domnului Îndurerată,  
nr. inv. 2790,  
a doua jumătate a secolului al XIX-lea



Fig. 6. Maica Domnului Îndurerată,  
nr. inv. 2780,  
sfârșitul secolului al XIX-lea



Fig. 7. Iisus cu vița de vie, nr. inv. 2805, a doua jumătate a secolului al XIX-lea



Fig. 8. Iisus Pantocrator, nr. inv. 228, a doua jumătate a secolului al XIX-lea



Fig. 9. Iisus în potir, nr. inv. 2560, a doua jumătate a secolului al XIX-lea

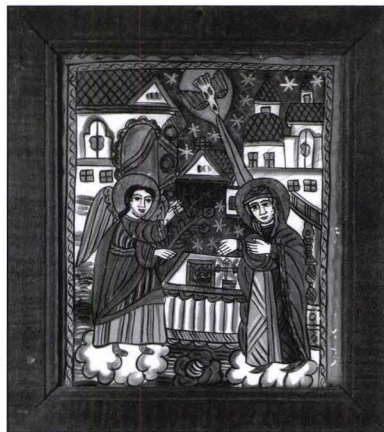


Fig. 10. Buna Vestire, nr. inv. 9, a doua jumătate a secolului al XIX-lea



Fig. 11. Buna Vestire, nr. inv. 50,  
a doua jumătate a secolului al XIX-lea

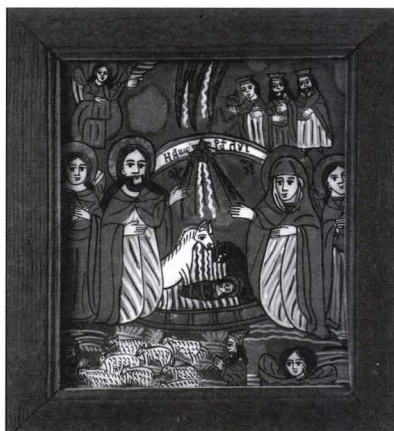


Fig. 12. Nașterea lui Iisus, nr. inv. 2813,  
a doua jumătate a secolului al XIX-lea

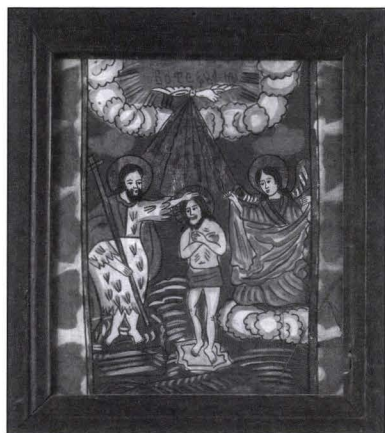


Fig. 13. Botezul lui Iisus, nr. inv. 2768,  
sfârșitul secolului al XIX-lea

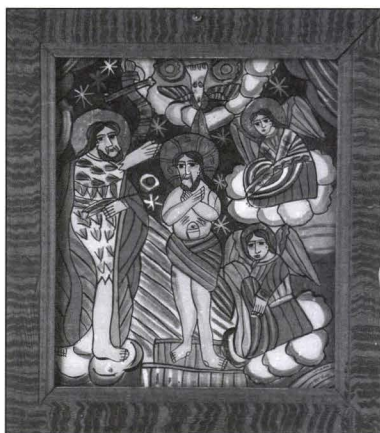


Fig. 14. Botezul lui Iisus, nr. inv. 12,  
sfârșitul secolului al XIX-lea



Fig. 15. Cina cea de Taină, nr. inv. 2792, sfârșitul secolului al XIX-lea

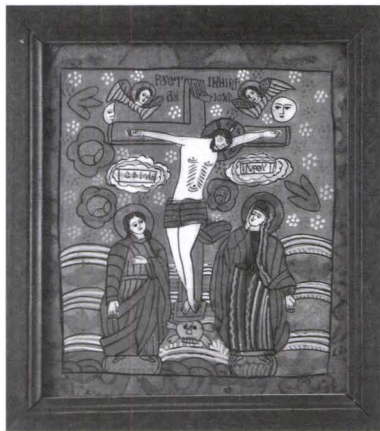


Fig. 16. Răstignirea lui Iisus, nr. inv. 2798, sfârșitul secolului al XIX-lea



Fig. 17. Plângerea lui Iisus, nr. inv. 2800, a doua jumătate a secolului al XIX-lea



Fig. 18. Plângerea lui Iisus, nr. inv. 98, sfârșitul secolului al XIX-lea

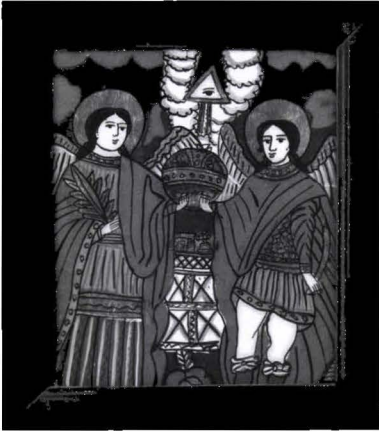


Fig. 19. Sfinții Arhangheli Mihail și Gavriil,  
nr. inv. 2818,  
a doua jumătate a secolului al XIX-lea



Fig. 20. Sfinții Trei Ierarhi, nr. inv. 2793,  
a doua jumătate secolului al XIX-lea



Fig. 21. Sfântul Nicolae, nr. inv. 2795,  
a doua jumătate a secolului al XIX-lea



Fig. 22. Sfântul Nicolae, nr. inv. 1456,  
sfârșitul secolului al XIX-lea



Fig. 23. Sfântul Gheorghe, nr. inv. 2791,  
sfârșitul secolului al XIX-lea



Fig. 24. Sfântul Prooroc Ilie, nr. inv. 43,  
a doua jumătate a secolului al XIX-lea

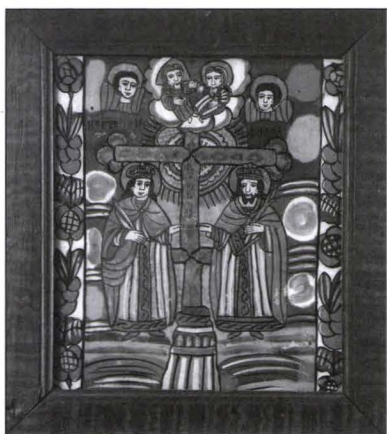


Fig. 25. Sfinții Constantin și Elena,  
nr. inv. 2797,  
a doua jumătate a secolului al XIX-lea



Fig. 26. Sfânta Parascheva, nr. inv. 2804,  
a doua jumătate a secolului al XIX-lea



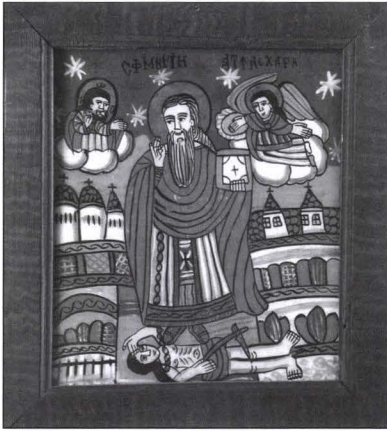


Fig. 27. Sfântul Haralambie, nr. inv. 2809, a doua jumătate a secolului al XIX-lea



Fig. 28. Sfântul Stelian, nr. inv. 13, prima jumătate a secolului al XIX-lea

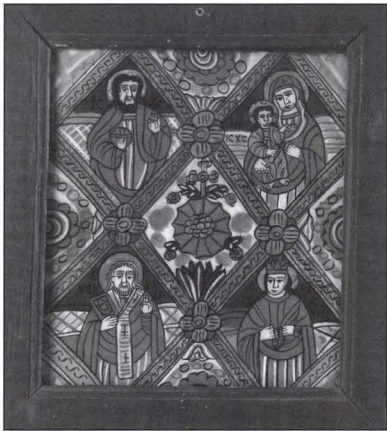


Fig. 29. Masa Raiului, nr. inv. 19, a doua jumătate a secolului al XIX-lea

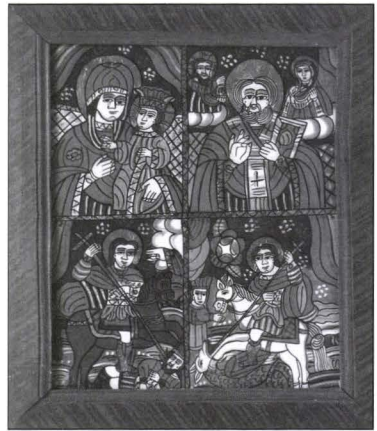


Fig. 30. Icoană cu mai multe scene, nr. inv. 8, sfârșitul secolului al XIX-lea



Fig. 31. Icoană cu mai multe scene,  
nr. inv. 1584,  
sfârșitul secolului al XIX-lea



Fig. 32. Icoană cu mai multe scene, nr. inv. 1585,  
sfârșitul secolului al XIX-lea



Fig. 33. Învierea și Răstignirea lui Iisus,  
nr. inv. 1616,  
sfârșitul secolului al XIX-lea



Fig. 34. Adam și Eva, nr. inv. 2808,  
mijlocul secolului al XIX-lea