

RUINA BISERICII EVANGHELICE DIN JELNA. PROBLEME DE PREZENTARE ESTETICĂ ALE UNOR FRAGMENTE DE PICTURĂ AFFRESCO

Drd. Adrian RAUCA

Evangelical Church of Jelna is located in the village of Budacu de Jos, Bistrita-Nasaud County. The monument built in Late Gothic style is registered in the List of Historical Monuments being dated from the XV-th – XVI-th century. Unfortunately, nowadays the church is in an advanced stage of degradation. In recent decades, the monument was damaged more, the roof being destroyed; the nave vaults collapsed and part of its walls and the framework of the altar no longer protect the Gothic arches of the polygonal apse. Only the church tower located nearby still standing. Regarding the painting, it is also very degraded and every day the risk of losing it all is growing. In situ examination of the murals yielded a classification of degradation that they face in four categories, depending on the factors that produce them: a). degradation due to humidity, b). degradation due to various physical causes other than humidity, c). degradation due to materials used by the artist or a technical defect, d). degradation due to inappropriate interventions and maintenance of monuments. It was also found that interventions are needed, some in emergency, to safeguard the murals and the structural integrity of the monument as well. The first interventions on the wall decoration were done in 2005, within a program conducted by Bistrita-Nasaud County Museum, when by means of stacco technique 5 severely damaged painting fragments were extracted. It should be noted that this intervention is drastic, being used only in extreme situations, any separation of the painting from the original support, being a radical and irreversible change both for one and for the other. Conservation and restoration interventions on fragments extracted by stacco technique were conducted in specialized laboratories and workshops. The advanced degradation of the monument architecture does not allow for the moment safely conducting a site for conservation-restoration which would rescue in situ the fragments of these affresco paintings. The project for the restoration of mural paintings from Evangelical Church has a conceptual priority for their conservation in situ and will be accomplished according to the emergency intervention, which requires the conservation of this building.

Biserica Evanghelică din Jelna este situată în comuna Budacu de Jos, județul Bistrița-Năsăud fiind înregistrată în Lista Monumentelor Istorice. Edificiul de factură gotică târzie este încadrat, din punct de vedere cronologic, în secolele XV-XVI, fiind construit în mai multe etape: nava a fost ridicată la sfârșitul secolului al XV-lea, iar turnul de apărare în a doua jumătate a secolului al XVI-lea. În 1770, ca urmare a influenței stilului baroc, pictura interioară a fost acoperită și a rămas sub văruieli.

Din păcate, astăzi, biserica este într-un stadiu avansat de degradare, fiind în ruină, doar turnul bisericii, aflat în imediata apropiere, mai stă în picioare (Fig. 1, 2, 3). După plecarea sașilor, în anii '50, și preluarea monumentului de către ortodocși acesta s-a degradat treptat, în ultimele decenii, fenomenul fiind și mai accentuat: acoperișul a fost distrus, bolțile navei s-au prăbușit și la fel o parte din zidurile

acesteia, iar șarpanta altarului nu mai protejează bolțile gotice ale absidei. Acum mai bine de douăzeci de ani biserica a fost luată în evidență de către Direcția Monumentelor Istorice, moment în care i s-a adăugat un acoperiș provizoriu (inutil din păcate), însă lucrări de restaurare nu au demarat niciodată.

În ceea ce privește pictura, aceasta se află și ea într-o stare precară de conservare, iar pe zi ce trece riscul de a o pierde total este tot mai mare. Fragmente de pictură încă mai pot fi găsite pe alocuri pe pereții absidei, dar și pe jos, căzute la baza acestora (Fig. 4). Examinarea *in situ* a dus la obținerea unei clasificări a degradărilor cu care se confruntă aceste picturi în patru mari categorii, în funcție de factorii care le produc:

- a). degradări cauzate de umiditate,
- b). degradări datorate diverselor cauze fizice altele decât umiditatea,
- c). degradări cauzate de materialele folosite de artist sau a unui viciu de tehnică,
- d). degradări cauzate de intervențiile necorespunzătoare și a întreținerii monumentelor.

Primele intervenții asupra picturii au fost realizate în anul 2005, în cadrul unui program desfășurat prin inițiativa Muzeului Județean Bistrița-Năsăud, moment în care s-au extras, prin tehnica *stacco*, cinci fragmente de frescă aflate într-un stadiu critic de degradare. Trebuie menționat că această intervenție este una drastică, apelându-se la ea doar în situații extreme, orice separare a picturii de suportul său original, constituind o schimbare radicală și ireversibilă, atât a uneia cât și a celeilalte.

Intervențiile de conservare și restaurare asupra fragmentelor extrase prin tehnica *stacco* s-au desfășurat în atelierelor de specialitate. O prima etapă a fost întocmirea fișelor tehnice de restaurare pentru fiecare fragment în parte, după care s-a trecut la investigarea stării de conservare a stratului *intonaco*, aflat într-un stadiu avansat de degradare. Tehnicile de investigare folosite au fost cele specifice, non-invazive, cu excepția unor prelevări din tencuiala originală și din stratul de culoare, în vederea analizelor de laborator, efectuate cu scopul de a identifica compoziția materialelor.

După refacerea coeziunii stratului de tencuială, s-a recurs la plantarea fragmentelor în casetoane de lemn, mortarul folosit fiind realizat cu materiale compatibile cu cele originale.

A urmat îndepărtarea *facing*-ului de pe suprafața fragmentelor, după care s-a trecut la refacerea aderenței stratului de culoare la suport, folosind o soluție compusă din apă distilată și dispersie transparentă de caseinat de calciu. Odată chituite lacunele stratului suport, a urmat operațiunea cea mai spectaculoasă, și anume curățirea depunerilor aderente de pe suprafața stratului pictural cu ajutorul unei soluții de carbonat de amoniu în apă 15% (în prealabil fiind realizate teste de aderență și absorbție, precum și probe de curățire cu diferite soluții).

O ultimă problemă a fost starea de fragmentare din pictura murală, care afecta fragmentele din punct de vedere estetic, dar și istoric. Conform principiilor restaurării-conservării este evident că reconstituirea imaginii în forma inițială este imposibilă, deoarece ar reprezenta un fals istoric.

Integrarea cromatică a fost făcută în funcție de tipul lacunei propuse spre integrare. Eroziunile și lacunele de la nivelul patinei au fost integrate în tehnica *velatura*, cu griuri alese astfel încât să fie cu un ton sau două mai grizate și mai

deschise decât pictura originală. Pentru eroziunile și lacunele stratului pictural, peste suprafața tratată în tehnica *velatura* s-a intervenit cu același gri, prin tehnica *ritocco*. Lacunele profunde a căror reconstituire este motivată prin unitatea potențială a picturii originale, au fost integrate cromatic într-o formă ușor identificabilă prin tehnica *tratteggio*.

Prin această ultimă intervenție s-a încercat înlăturarea discontinuităților stratului pictural, urmărindu-se în ansamblu unitatea optică, documentară și estetică a imaginii, după principii adecvate, răspunzând fiecărei necesități în parte prin diferite modalități eficiente.

Stadiul avansat de degradare al arhitecturii monumentului, nu permite deocamdată o desfășurare în condiții de siguranță a unui șantier de conservare-restaurare, care să salveze *in situ* fragmentele de pictură *affresco*.

Prin această intervenție s-a reușit salvarea unor martori din valoroasa decorație ce împodobește odinioară pereții bisericii, și care intră în acest fel în patrimoniul muzeului (Fig. 5, 6, 7, 8, 9, 10, 11). Proiectul de restaurare a picturilor murale de la Biserica Evanghelică din Jelna are ca prioritate conceptuală conservarea lor *in situ* și se va realiza conform proiectului de intervenție de urgență, care vizează conservarea acestui edificiu.

Bibliografie:

1. Aldrovandi, A., Picollo, M., *Metodi di documentazione e indagini non invasive sui dipinti*, Ediția a II-a, Prato, Italia, 2003.
2. Boldura, O., *Pictura murală din Nordul Moldovei: modificări estetice și restaurare*, Editura Accent Print, Suceava, 2007.
3. Botticelli G., *Metodologia di restauro delle pitture murali*, Centro Di della Edifimi srl, Firenze, 2003.
4. Brandi C., *Teoria Restaurării*, Editura Meridiane, București, 1996.
5. Caneva, G., Nugari, M. P., Salvadori, O., *La biologia nel restauro*, Editura Nardini, Florența, 2003.
6. Istudor, I., *Noțiuni de chimia picturii*, Editura Asociația Art Conservation Support, București, 2011.
7. Mora, P., L., Philippot, P., *Conservarea picturilor murale*, Editura Meridiane, București, 1986.
8. Vasile, Duda, Gheorghe, Mândrescu, *Considerații privind arhitectura din Bistrița în secolele XIV-XVII*, în: *Studia Universitatis Babeș-Bolyai, Historia Artium*, LIII, 1, 2008.



Fig. 1 Imagini cu ruina bisericii
și turnul clopotniță



Fig. 2 Imagini cu ruina bisericii
și turnul clopotniță

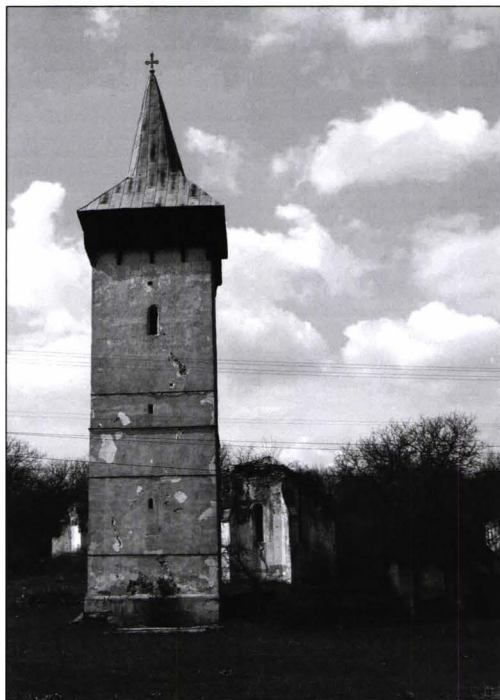


Fig. 3 Imagini cu ruina bisericii
și turnul clopotniță

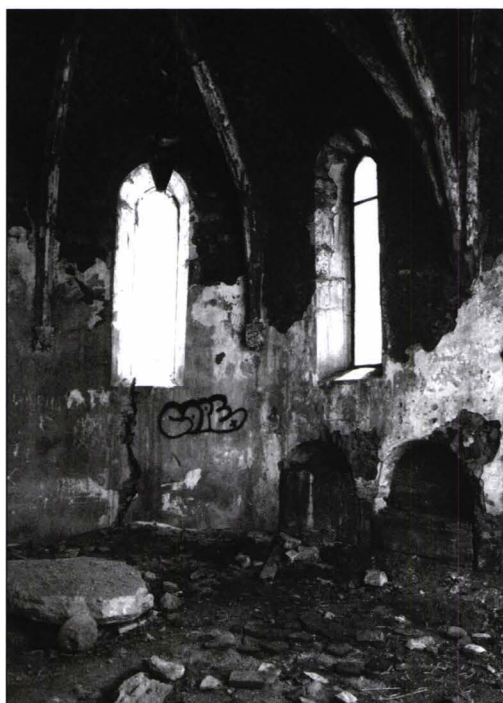


Fig. 4 Interiorul absidei

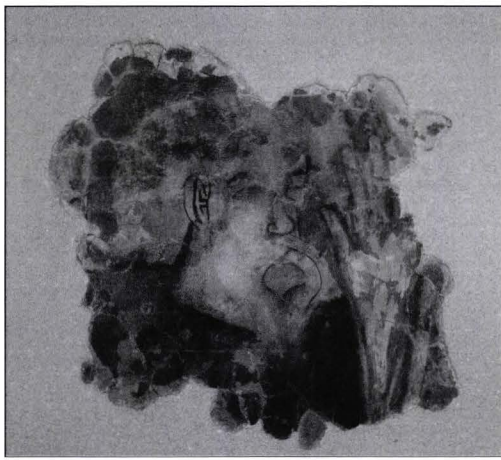


Fig. 5 Fragmentul 1 (după efectuarea operațiunilor de restaurare)

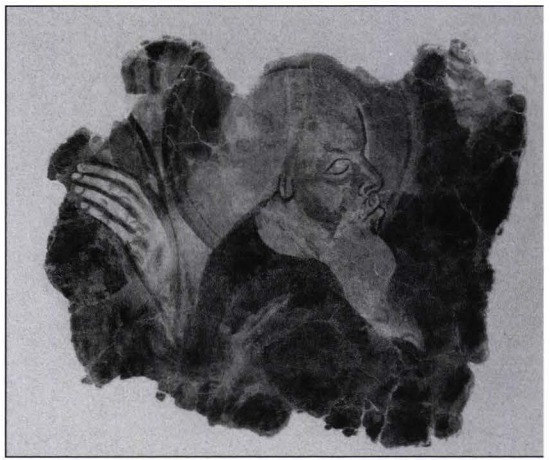


Fig. 6 Fragmentul 2 (după efectuarea operațiunilor de restaurare)

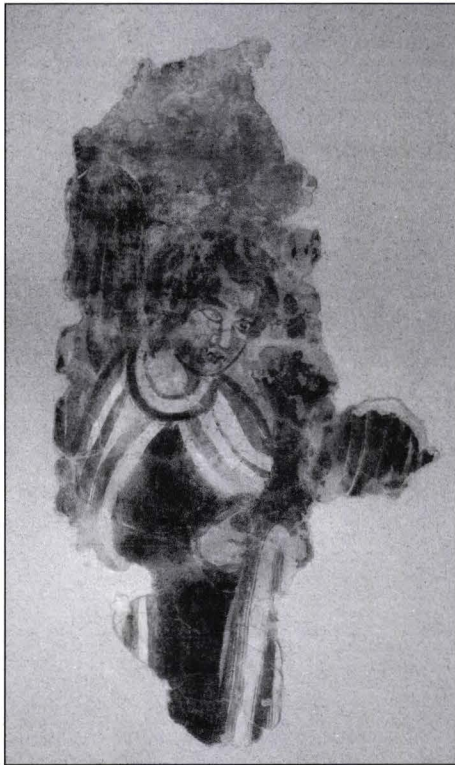


Fig. 7 Fragmentul 3 (după efectuarea operațiunilor de restaurare)



Fig. 8 Fragmentul 4 (după efectuarea operațiunilor de restaurare)

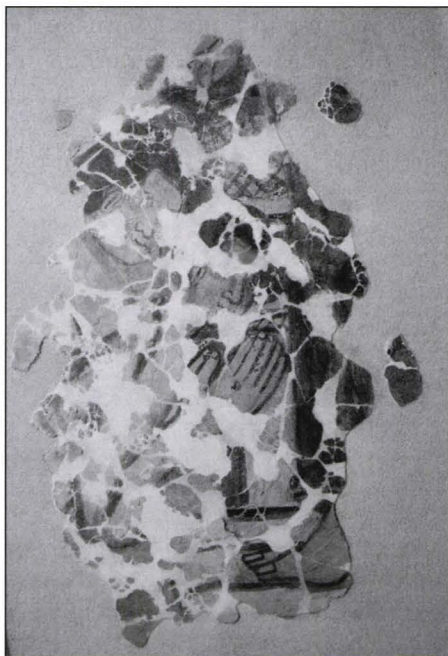


Fig. 9-10 Fragmentul 5 (înainte, în timpul și după efectuarea operațiunilor de restaurare)



Fig. 11 Fragmentul 5 (înainte, în timpul și după efectuarea operațiunilor de restaurare)