

DEGRADĂRI ALE OPERELOR DE ARTĂ CAUZATE DE FACTORUL UMAN. ICOANA ÎMPĂRĂTEASCĂ PE SUPTOR DE LEMN SFÂNTUL IOAN BOTEZĂTORUL

Drd. Ana-Irina MOTRONEA

Besides the aging phenomena which is a natural and inevitable alteration, every work of art, regardless of the material it's made of, becomes subject to various factors of degradation. The multiple factors act specific to the technique in which the work of art was made and microclimate and their effects will be stopped only when all the causes that has triggered them are removed. One of the most dangerous degradation factor nowadays is the human factor. The degradations emerged due to the human factor are numerous and manifest through original technical flaws, inadequate microclimate conditions, moisture regime resulted from artificial sources, air pollution, slow degradation phenomena caused by industrial phenomenon, faulty maintenance, improper treatment, repainting, neglect and vandalism. An example of an art object affected by the human factor is the royal icon "St. John the Baptist – Anghel of the desert". This is an wood pannel painting which was made initial to decorate a church iconostasis but along with the subsequent modernizations it was abandoned in an improper place with a high degree of moisture. When it was found there was a serious amount of damage especially the wooden support, unfolded in three deformed plates and thinned by an extensive xylophage attack. The sleepers on the back were found bent by humidity, one of them even broken. On the front of the painting is portrayed St. John the Baptist, with the specific clothing in an outdoor scenery with vegetal and animal elements. Unlike other representations this one is special because St. John is depicted with opened angel wings. On the surface was noted an inventory number written with black oil paint, dirt deposits, wax, spider webs, gaps in the colour layer, colour layer separations, abrasions, burns, numerous orifices caused by xylophage insect, all of these hampering the image visibility. Because of the advanced state of degradation the icon needs emergency interventions and onlu then, after stabilization, one can begin the proper conservation and restoration treatment. However this is one of the happy situations because there are cases in which objects are totally destroyed. To avoid such cases we must first acknowledge that these are valuable heritage objects from both aesthetically and historically point of view and at the same time fragile and subject to damage. Being aware of these things, by placing them in controlled environments, away from the direct action of degradation factors and by continuous monitoring many of them could be saved.

Orice operă de artă suferă acțiunea lentă și distructivă a diferiților factori, naturali sau artificiali. În acest timp se produc o serie de schimbări, atât din punct de vedere structural, periclitând stabilitatea și dănuirea în timp cât și din punct de vedere estetic, distorsionând imaginea și mesajul pe care trebuie să îl transmită.

Îmbătrânirea operelor de artă, acea alterare sau suprapunere, patina, reprezintă o împlinire a operei în timp, un proces natural, inevitabil și ireversibil și face parte din

caracterul specific al operei de artă, dezvoltând modul în care materialele ce o constituie au evoluat în timp. Aceasta are valoare de document istoric. Deși patina produce o estompere specifică a imaginii, o reducere a prospețimii este necesară respectarea acesteia, sedimentarea timpului asupra operei, păstrarea martorilor stării anterioare restaurării. Această unitate la care a ajuns opera de artă, mult mai valoroasă și din punct de vedere istoric, va trebui respectată permanent. Înlăturarea patinei, a semnelor îmbătrânirii, ar comite un fals, atât de ordin istoric cât și estetic¹.

În afară de fenomenul îmbătrânirii orice operă de artă este supusă degradării, factorii fiind multipli, specifici în funcție de tehnica în care a fost realizată opera și microclimat, iar efectele acestora vor fi stopate numai atunci când se va elimina cauza ce i-a declanșat. Aceștia se combină în mod frecvent, una creând condiții favorabile intrării în acțiune a alteia. Adeseori degradările se manifestă mult timp după începerea acțiunii cauzei principale, iar efectele se pot prelungi pe o perioadă notabilă după eliminarea cauzei.

Cel mai dăunător dintre factorii artificiali de degradare este *factorul uman*, o serie de intervenții și schimbări pentru satisfacerea anumitor cerințe de ordin ritual, estetic, funcțional sau datorită neglijenței.

Degradările artificiale, determinate de acțiunea omului sunt numeroase și se manifestă prin vicii de tehnică originale, condiții de microclimat, regimul de umiditate provocat din surse artificiale, poluarea atmosferică, fenomenele de degradare lentă determinate de fenomenul industrial (ritmul stradal, aviatic), defecțiunile de întreținere, neglijența, tratamente defectuoase, repictări și vandalisme.

Viciu de tehnică. În cazul unui tablou suportul pe care acesta este realizat are rol fundamental pentru trănicia acestuia indiferent că e pânza sau lemn. Prin natura suportului, textura acestuia, preparație, grad de absorbție se determină modul de pictare și conservare a lucrării. Calitatea primordială a unui suport este stabilitatea. Deformările în timp trebuie reduse deoarece substanța stratului pictural își pierde elasticitatea și aderența în timp

Suporturile de lemn se deosebesc în primul rând prin grosime, cele mai groase mai puțin manevrabile și mai grele elimină în mare parte riscurile deformărilor. Îmbătrânirea tinde să îl contracte, fenomen mai puțin periculos decât acela de extensie. Lemnul lucrează mai pronunțat în sensul lățimii. Acest fenomen se poate reduce prin alegerea esenței (coniferele provoacă accidente datorită pungilor de rășină), a locului de creștere și prin tratare, după tăiere.

În cazul șipcuii, însă, cleiul trebuie să fie rezistent la umezeală, să nu devină friabil prin îmbătrânire și să nu permită migrarea spre pictură a anumitor elemente nedorite². Stratul de preparație asigură trecerea de la suport la stratul de culoare. Acest strat trebuie să se muleze în funcție de mișcările și deformările suportului. În cazul în care acesta este flexibil preparația trebuie să ofere suplețe cel puțin egală, chiar dacă grosimea acestuia trebuie să fie mare pentru a nivela suprafața. Trebuie să facă priză cu straturile picturale fără a le respinge (impermeabil) sau fără să le usuce, privându-le de liant (spongios).

¹ Cesare Brandi, *Teoria Restaurării*, Editura Meridiane, București, 1996

² Marc Havel, *Tehnica Tabloului*, Editura Meridiane, București, 1980

Întreținere. Neglijență. Modul de întreținere al obiectului, aparent nesemnificativ, poate influența în mod negativ starea de conservare. Aceste manifestări provin ori din „bune intenții” ori din neglijență, neștiință, ignoranță, în fața valorilor, până se ajunge la ruină:

- lipsa de reacție față de primele semne de degradare ce pot fi, în general, eliminate fără prea mare greutate sau cheltuieli. Este necesar un examen atent al situației ce va permite identificarea cauzei.
- curățenia periodică a obiectului cu mijloace rudimentare antrenează depunerile de praf ce se depun pe suprafața picturilor. Ștergerea prafului poate, în același timp, să antreneze pigmentii aflați în stare pulverulentă sau solziri, uneori chiar desprinderea anumitor fragmente de pictură fracturată sau dislocată. Se impune o educație elementară a personalului de îngrijire, spiritul cultivării valorilor.
- se mai practică spălarea cu săpun a lucrărilor efectele sunt nocive și apar la câțva timp după operațiune; apa penetrează obiectul și filmul de culoare se poate deteriora.

Un alt aspect este influența serviciilor religioase asupra obiectelor, numărul mare de credincioși în timpul acestora; Datorită aglomerărilor, în primul rând se poate menționa atingerea pereților cu hainele; apoi, modificarea microclimatului (creșterea bruscă a umidității relative și temperaturii) ceea ce determină formarea condensului.

Obiectele de patrimoniu mobil sunt deseori supuse uzurii funcționale și aceasta reprezintă rezultatul nedorit al proceselor de mișcare-manipulare a bunurilor culturale, etalarea, depozitarea, expunerea, ambalarea, transportul etc. Uzura se manifestă prin incizii, rupturi, lustru și mai ales scăderea rezistenței materialelor, afectând atât aspectul cât și starea de conservare.

În anumite situații, mai ales în cazul obiectelor religioase mânuite și manipulate excesiv se va vedea depunerea unui strat de murdărie aderent și înlăturarea acesteia se face prin folosirea unor substanțe cum sunt săpunul, detergenții, chiar soda, soluții nerecomandate datorită efectelor deosebit de nocive pe care le au asupra rezistenței culorilor și fibrelor textile¹.

Situații și mai grave sunt cele în care anumite obiecte valoroase de patrimoniu ce prezintă degradări sunt depozitate în spații nepotrivite cum sunt poduri sau pivnițe, abandonate sau chiar distruse.

Un exemplu în acest sens este icoana *Sfântul Ioan Botezătorul*, probabil icoana împărătească ce decora iconostasul sau iconă de hram, o pictură pe panou de lemn în tehnica tempera grasă. Autorul și proveniența sunt necunoscute. Această icoană reprezintă un caz de neglijență fiind abandonată într-un spațiu impropriu, cu condiții de mediu variabile unde a fost expusă la diferiți factori de degradare. Suportul este realizat din trei plăci de lemn întărite pe verso cu două traverse semi-îngropate. Se pot observa fisuri, fragmente lipsă și atac extins al insectelor xilofage ce au slăbit și fragilizat lemnul. În plus se observă o deformare evidentă a suportului datorită efectului umidității. Pe suprafața picturii se observă un număr de inventar scris cu culoare de ulei, aderent la suprafață, depuneri aderente de praf, ceară, pânze de păianjen, lacune ale stratului de culoare și de preparație, desprinderi și abraziuni ale filmului pictural, arsuri.

¹ Aurel Moldoveanu, *Conservarea preventivă a bunurilor culturale*, București, 1999

Fumul lumânărilor. Picturi valoroase păstrate în biserici sau alte locuri de cult devin de multe ori degradate de fumul emanat de lumânări sau chiar de flacăra în sine când este așezată prea aproape. Fumul gras al lumânărilor împreună cu praful din atmosferă formează un film pe suprafața pictată, ce ajunge la tonuri foarte închise, până la negru. În funcție de vechimea filmului pictural și tehnica de execuție, fumul poate adera foarte bine la acesta fiind dificil de înlăturat, ulterior. Mai mult decât atât, aceste depozite tind să se combine cu substanțele stratului pictural. Fenomenul apare în mod special atunci când pictura nu a fost protejată de un strat de verni.

Flacăra candelor sau lumânărilor afectează picturile, provocând desprinderi ale filmului pictural (reacția agentului aglutinant, ceruri etc.) sau chiar arderea acestei suprafețe. Zonele arse trebuie considerate iremediabil pierdute.

Restaurări anterioare. Tratamente defectuoase. De multe ori monumente sau obiecte de patrimoniu mobil ce prezintă degradări suferă intervenții sau tratamente executate de către persoane necalificate, de multe ori înrăutățind procesul de degradare a acestora.

Sunt numeroase cazurile în care persoane nespécializate „restaurează” sau execută reparații asupra obiectelor mobile sau asupra monumentelor. Aceste situații au în general urmări grave ce provoacă apariția unor noi degradări. În cazul icoanei *Sfântul Ioan Botezătorul* traversele au fost prinse pe spatele panoului cu ajutorul unor cuie mari metalice ce au traversat suprafața obiectului. Din acest motiv s-au pierdut zone semnificative din stratul pictural și suport.

Vandalisme. Cele mai frecvente agresiuni asupra picturilor murale, întâlnite aproape în toate epocile exprimă acea dorință a omului de a lăsa urmele trecerii sale, în acest fel se observă incizii și zgârieturi cu diferite nume, date sau alte însemne sau simboluri. Există cazuri, destul de numeroase, în care icoanele aflate pe pereții naosului să fie folosite pentru a susține hainele sau pălăriile credincioșilor care merg la slujbe.

Degradările la care sunt supuse operele de artă indiferent de factorii ce le produc demonstrează fragilitatea și nevoia de protejare a acestora. Operațiunile de conservare și restaurare sunt deosebit de importante și reușesc să stopeze efectul factorilor de degradare și să salveze operele de artă sau monumentele însă cel mai ușor mod de a le proteja este conservarea preventivă. Pentru aceasta însă este nevoie în primul rând de preocupare pentru obiectul de artă sau monument, o instruire adecvată și o recunoaștere a valorii reale a acestora. Apoi este necesară o monitorizarea constantă; trebuie să se aibă în vedere istoria materială, modificările suferite de-a lungul timpului, inclusiv intervențiile de restaurare cu scopul de a reconstitui înlănțuirea cauzelor și efectelor ce antrenează degradările actuale. Numai o anchetă istorico-tehnică de acest fel va permite să se acționeze eficient, să se protejeze pe termen lung monumentul sau obiectul de artă.

Conservarea preventivă trebuie să fie principala strategie în asigurarea bunurilor culturale; în același timp trebuie acționat împotriva vandalismului, neglijenței, contrabandei și transferului de lucrări¹.

¹ Conservation Restauration, *La Conservation Preventive*, A.R.A.A.F.U, Paris, 1992

Bibliografie:

1. Aurel Moldoveanu, *Conservarea Preventivă a bunurilor culturale*, București, 1999
 2. Ceninno Ceninni, *Tratatul de pictură*, Editura Meridiane, București, 1997
 3. Cesare Brandi, *Teoria Restaurării*, editura Meridiane, București, 1996
 4. Cesare Brandi, *Il Restauro teoria e Pratica*, Editori Reuniti, Roma, 2005
 5. Conservation Restoration, *La Conservation Preventive*, A.R.A.A.F.U, Paris, 1992
 6. Gael de Guichen, *Climate in Museums*, ICCROM, Editura Sintesi Grafica, Roma, 1988.
 7. ICCROM, *Conservation of Living Religious Heritage*, Rome, Italy, 2005
 8. Ioan Istudor, *Noțiuni de chimia picturii*, Daim Publishing House, 2006
 9. Knut Nicolaus, *The Restoration of Paintings*, Konemann, 1999
 10. Marc Havel, *Tehnica Tabloului*, Editura Meridiane, Bucuresti, 1980
 11. *Manual on the Conservation of Paintings*, Archetype Publications
- Western Medieval Wall Paintings: *Studies and Conservation Experience*, ICCROM, Roma, 1997.



Fig. 0 Imagine cu icoana
Sfântul Ioan Botezătorul –
îngerul pustiei – ansamblu

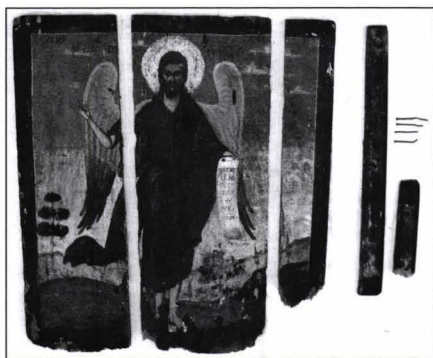


Fig. 1 Separarea elementelor constitutive
ale icoanei



Fig. 2 Partea din spate a icoanei



Fig. 3 Partea din spate a icoanei; se poate observa deformarea panoului de lemn și traversele



Fig. 4 Detaliu – unul dintre cuiile metalice cu care au fost fixate traversele



Fig. 5 Detaliu verso - cuiile metalice folosite la prinderea traverselor pe verso



Fig. 6 Detaliu – partea inferioară a icoanei afectată de umiditate și atac biologic. Se pot observa orificiile de zbor, degradarea stratului suport și pierderea totală a stratului de culoare.



Fig. 7 Detaliu – stratul suport deteriorat de atacul extins al insectelor xilofage

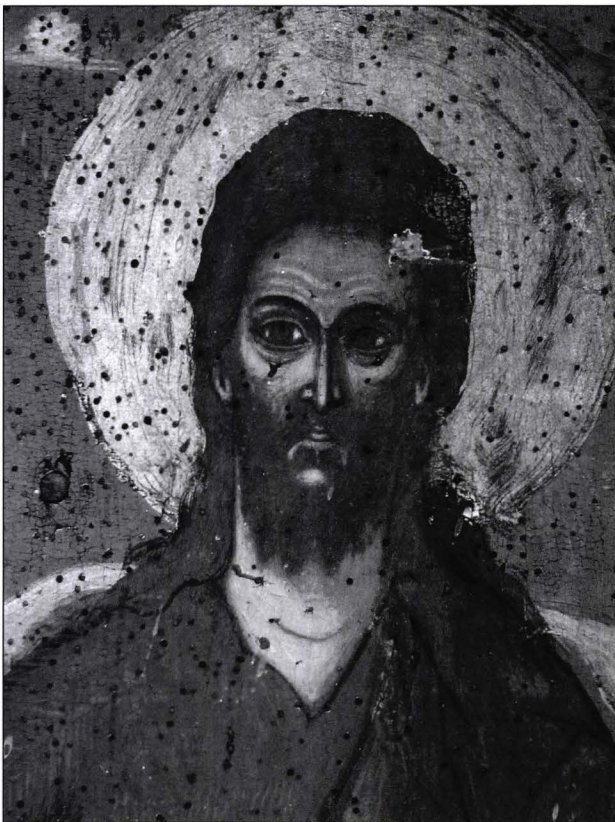


Fig. 8 Detaliu portret – se observă orificiile de zbor ale insectelor xilofage, unul din cuiile bătute în suport ce a cauzat pierderea stratului pictural în acea zonă, craclurile stratului pictural și stratul de bronz aplicat necorespunzător peste foaia metalică originală în zona aureolei.



Fig. 9 Detaliu – zona cu pierderi definitive de strat pictural la îmbinarea plăcilor de lemn



Fig. 10 Detaliu – zona de unde s-a extras unul din cuiile de metal



Fig. 11 Detaliu – număr de inventar scris pe suprafața stratului pictural cu culoare de ulei



Fig. 12 Detaliu – eroziune la nivelul stratului de culoare cauzată de excremente de păsări



Fig. 13 Detaliu mână

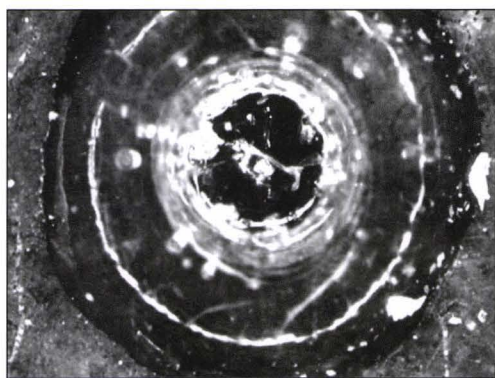


Fig. 14 Imagine obținută cu ajutorul microscopului digital I-scope – depunere aderentă de ceară pe suprafața picturii



Fig. 15 Imagine obținută cu ajutorul microscopului digital I-scope – foița metalică originală în zona aureolei