

METODE ȘI TEHNICI DE RESTAURARE A UNUI CHIMIR

Florența MOGA

This object is a girdle from the collection "ASTRA" from 20th century, Transilvania. It is manually made from cow skin and belongs to romanian popular costume. It is closed by three skin belts and three buckles. The decorations are on the exterior side and have floral decorations and some painted skin. The piece presents metal oxidation degradation due to wear skin dehydration and has some cracks in the support. To avoid these factors the piece was investigated, treated with different substances like: lanoline, fungicide, beeswax. For metal was used a pencil from glass fibre and Paraloid B72. The rest of the piece was completed with cow skin. After the restoration the piece recovers the elasticity and can be exposed.

Piesa supusă atenției pentru studiul nostru este un chimir datând de la sfârșitul secolului al XIX-lea - începutul secolului al XX-lea. Aparține colecției Muzeului ASTRA Sibiu, numărându-se printre cele mai vechi obiecte ce provin din fondul inițial al Muzeului Asociațiunii, Fond ASTRA. Între anii 1972 și 2006 chimirul a fost expus în expoziția permanentă a Muzeului de Istorie din cadrul Muzeului Național Brukenthal Sibiu. Momentan se păstrează în depozitul Complexului Național Muzeal ASTRA.

Chimirul este o piesă de costum popular românesc (bărbătesc), de formă dreptunghiulară, încheiat cu ajutorul a trei curelușe și trei cataramे metalice. Pe întreaga față exterioară este decorat cu motive florale aplicate prin ștanțare, iar la curelușe sunt fixate capse metalice. Se poartă la toate vârstele. Prin structura și forma sa este adecvat vieții de toate zilele și ținutei ceremoniale.

În zona Transilvaniei chimirul (sau șerparul) se realiza în sat la meșteri curelari și se confecționa din piele de bovină tăbăcită vegetal, vopsită, croită și cusută. Pielea se prelucra printr-o mare varietate de metode având ca scop păstrarea rețelei fibroase, stratul de mijloc (țesutul) alcătuit din fibre colagene elastice, asigurând mobilitatea pielii. Blana exterioară a țesutului adipos erau îndepărtate înaintea procesului de tăbăcire. În ultima jumătate a secolului al XVIII-lea a avut loc o dezvoltare continuă a industriei prelucrării pieilor. Cele trei procedee utilizate (argăsire, tăbăcire, samoșire) sunt cunoscute și astăzi. Ele se realizează în prezent prin metode mecanizate. Prin metodele menționate mai sus pielea brută se transformă în piele prelucrată printr-o mare varietate de metode de tratare și finisare care dau caracteristici particulare pielii, influențând atât calitatea cât și aspectul acesteia.

Chimirul cu nr. inv.781/2367-A a fost prelucrat prin tăbăcire. Ca vechime datează de la sfârșitul secolului al XIX-lea - începutul secolului al XX-lea. Partea centrală și laterală a piesei prezintă, pe marginea superioară, împletituri din piele colorată (roșu, albastru, verde și alb) și o decorație presată dispusă într-un chenar liniar dublu, cu patru motive florale identice, stilizate.

Din punct de vedere al stării de conservare chimicul prezintă o fragilizare generală, generată de numeroși factori precum: regimul de depozitare sau expunere care presupune fluctuații ale temperaturii (T) și umidității relative (UR), lumina în cantități și de intensități excesive, neglijența și intervențiile anterioare neadecvate.

Toate aceste cauze au dus la apariția unor degradări fizico-mecanice, fizico-chimice majore, ireversibile, în structura de rezistență a piesei și modificări semnificative. Schimbările substanțiale și rapide ale umidității relative și ale temperaturii, transportul piesei dintr-un regim microclimatic în altul, au generat modificări dimensionale și deformări ale suportului de piele.

Piesa prezintă multiple degradări și anume:

- decolorare,
- lipsa unor ornamente metalice de la buzunar,
- lipsa uneia dintre cataramă, cealaltă fiind incompletă.

Curelușele din piele rupte au fost înlocuite, iar cele existente erau fragilizate, deformate și cu pierderi de material. Neglijența a avut ca rezultat apariția diferitelor tipuri de degradări:

- depuneri de praf și murdărie,
- pete de mușgai,
- destrămări,
- pierderi de fire textile,
- pierderi de suport (în zona curelușelor),
- deformări și tensiuni apărute la curelușe din cauza coaserii neadecvate.

Descrierea lucrărilor de restaurare

În urma investigațiilor științifice la care a fost supusă piesa s-a determinat natura suportului, modul de prelucrare, PH-ul, conținutul de umiditate, de grăsimi, tipul de degradare. S-au efectuat, de asemenea, teste de curățire și hidratare pentru a constata rezistența suportului.

Operațiunile de conservare și restaurare au fost realizate pe porțiuni pentru fiecare material în parte prin curățire mecanică.

Curățarea. Suprafața prăfuită și murdară a pielii s-a curățat la început prin periere cu perii moi. Piesa s-a acoperit apoi cu o husă din voal și s-a aspirat cu mini-aspirator, husa colectând fragmentele mici desprinse accidental.

Petele albe de mușgai au fost îndepărtate cu o soluție amoniacală în concentrație de 5% după care s-a efectuat o ștergere ușoară cu tampoane de bumbac umezite în alcool etilic.

Porțiunile descusute (cusăturile vechi) au fost completate cu unele noi, realizate cu fire compatibile, cu rol de întărire și de integrare cromatic și estetică a marginilor.

La elementele metalice s-a prevenit contactul direct dintre piele și metal prin inserarea de folie Melinex, neacidă și transparentă, s-au efectuat și curățări mecanice cu creion din fibră de sticlă și cu bețișoare cu tampon de vată înmuiate în alcool izopropilic 30%. Pentru conservarea metalului, după uscarea controlată, s-a aplicat, prin pensulare, un strat de Parloid 5% în acetonă. Remontarea pojitei desprinse (piele vopsită) s-a făcut prin lipire și coasere.

Hidratarea. După curățare, s-a realizat hidratarea cu ajutorul unui amestec format din lanolină, eter de petrol, ceară de albine și fungicid, mixate până la

omogenizare. Compoziția obținută astfel a fost aplicată, prin pensulare, de la mijlocul piesei spre margini, cu mișcări mai puternice în lung și în lat, până s-a absorbit toată compoziția. După două zile a fost lustruită cu o cârpă moale. Lanolina a pătruns în piele și a înmuiat fibrele de collagen; ceara a rămas la suprafață și a consolidat pielea protejând-o de praf, aer poluat, umiditate. Piesa și-a recăpătat elasticitatea și la un an de la finalizarea restaurării, nu prezintă modificări majore.

La curelușe, având în vedere rolul lor important ca sistem de închidere și gradul mare de deteriorare (lipsuri, zone sfâșiate, exfolieri), s-a propus consolidarea suportului în zonele unde pielea prezenta rigidizare, deshidratare și completări (cu piele de bovină). Pielea aplicată a fost îmbătrânită pentru a imita cât mai bine pielea originală. Aceasta fiind elastică s-a putut croi după forma curelușelor martor. S-a subțiat până la dimensiunea pielii originale și s-a aplicat dinspre interior, prin lipire și coasere. În final s-a procedat la completarea curelușei din mijloc cu piele de bovină care a fost subțiată pe margini cu suprafața de lipire ușor scâmoșată și integrată cromatic. Tehnicile de aplicare folosite pentru restaurarea acestei zone au fost compatibile cu suportul original din piele. A urmat presarea cu plăcuțe de marmură și săculețe de nisip de diferite mărimi. Pentru protecție s-a confecționat o husă din pânză de bumbac după forma chimirului.

Recomandări

După restaurare chimirul poate fi expus. Recomandăm expunerea în vitrine iluminate din exterior. Nu se va expune încheiat, rulat sau tensionat. În depozit se va păstra în dulap cu sertar, protejat de husă. Spațiul de depozitare trebuie să fie curat și aerisit periodic, respectând parametrii optimi de umiditate relativă (UR 45-55%), temperatură (T 16-20° C) și iluminarea (intensitate sub 50 lucși, proporția radiațiilor ultraviolete fiind sub 75 microwatt).



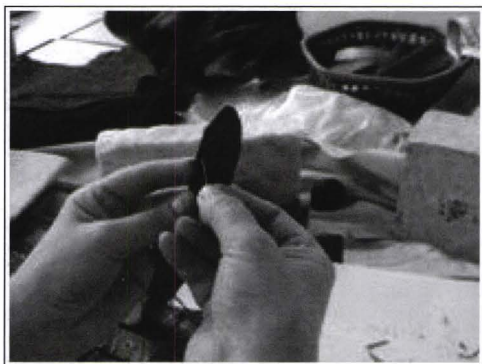
Ansamblu înainte de restaurare



Detaliu înainte de restaurare



Detaliu în timpul restaurării



Detaliu în timpul restaurării



Detaliu după restaurare



Detaliu după restaurare



Ansamblu după restaurare

Salonului Național de Restaurare, Craiova 2012:

Complexul Național Muzeal ASTRA:

Gabriela Negoescu, Anca Pripon - premiu pentru restaurare lemn policrom

Florența Moga – premiu pentru restaurare piele-blănă

Geanina Ionescu, Mirel Bucur – premiu pentru pictura tempera pe sticlă și lemn