

## Donatori ai colecțiilor etnografice ale Muzeului Național de Istorie Naturală „Grigore Antipa”

Iorgu PETRESCU\*, Angela PETRESCU\*\*

*An overview on the main donors of the exotic ethnography collections and of the artefacts donated from the heritage of the “Grigore Antipa” National Museum of Natural History in Bucharest.*

**Keywords:** exotic ethnography, collections, donor, “Grigore Antipa” Museum

**Cuvinte cheie:** etnografie exotică, colecții, donatori, Muzeul „Grigore Antipa”

Despre colecția de etnografie exotică adăpostită la Muzeul Național de Istorie Naturală „Grigore Antipa” din București puține lucruri sunt cunoscute. Pe lângă puținele expoziții temporare organizate până în 1989 și o lucrare a lui Marinescu din 1999 având acest subiect, altceva nu mai este cunoscut marelui public despre existența ei.

Încă de la începuturile existenței sale, din 1834, Muzeul Național de la Academia Domnească de la Sfântul Sava, ulterior Muzeul de Zoologie și Mineralogie condus la început de italianul Carlo Ferreratti, apoi din 1867 de savantul român, Gregoriu Ștefănescu, exista obiceiul încetățenit, de a dăruia acestui muzeu diverse obiecte, vestigii arheologice, piese zoologice, botanice și etnografice (etnografie autohtonă sau străină)<sup>1</sup>.

Prima mențiune scrisă legată de existența unor piese de etnografie în patrimoniul muzeului este din timpul lui Gregoriu Ștefănescu, care a condus destinele muzelului între anii 1867-1893. În registrul cu donații apare că în 1882, Muzeul de Istorie Naturală din București ar fi primit de la Theo Bray din Belgia trei capete de teacă de pumnal kriss din Arhipelagul Malaez și niște papirusuri hinduse cu rugăciuni.

Ulterior, muzeul primește un „Ibis religiosu (ibis) îmbălsămatu, trecut la Museul de Antichități” din partea lui Nicolae Crețulescu.

Nicolae Crețulescu (1812-1900), descendent din Sfântul Constantin Brâncoveanu, a fost un ilustru politician liberal, de trei ori prim ministru, de două ori președinte al Academiei Române, a fost de profesie medic. Aflat la studii medicale la Paris în 1834 își ia bacalaureatul, apoi continuă studiul medicinei la Universitatea din Nantes, unde își va susține doctoratul în 1839 cu teza „Questions sur les diverses branches des sciences médicales; quelles sont les circonstances générales qui ont le plus d'actions sur les appareils”. A fost primul medic de naționalitate română din Țara Românească. Funcții în Ministerul de Justiție. Interesat de emanciparea medicinei românești, fiind un pionier al acesteia, înființează o „școală de mică chirurgie” la spitalul de la Colțea unde lucrează după întoarcerea din Franța până în anul 1847 când se mută la Spitalul Pantelimon. Implicat profund în revoluția de la 1848, revine din exilul de la Istanbul în 1849 când continuă să practice medicina la Colțea. Îl va sprijini pe Carol Davila la înființarea Școlii Naționale de Medicină și Farmacie din București.

La 20 februarie 1895, proaspătul director al colecțiilor zoologice, Grigore Antipa, anunța Ministerul Instrucțiunii Publice și al Cultelor că: „Muzeul din București, lipsindu-i cu desăvârșire două mai principale ramuri ale științelor naturii, Antropologia și Ethnographia, m'am hotărât ca odată cu reorganizarea Muzeului de Zoologie ce fac și complectarea sa adăugându-i o nouă secțiune de Antropologie și Ethnographie după modelul celor din străinătate, de la Viena, Berlin, Dresda, etc.”. Pe pagina respectivă există și o notație a unui funcționar al Ministerului „Se va invita Dl. Ștefănescu a preda lăzile trimise Muzeului de d. Théo Bray dlui profesor Antipa. D. Antipa va păstra pentru Muzeul Zoologic obiectele de Antropologie și va preda Dlui Tocilescu pe cele de Etnografie care interesează Muzeul de Antichități”.

Grigore Antipa, într-un memoriu adresat Ministerului Cultelor și Instrucțiunii Publice constata

\*doctor, Muzeul Național de Istorie Naturală „Grigore Antipa”; e-mail: iorgup@antipa.ro.

\*\*doctor, Muzeul Național de Istorie Naturală „Grigore Antipa”; e-mail: angelap@antipa.ro.

<sup>1</sup> Cristache-Panait, Panait 1966; Marinescu 1995.

„două ramuri principale ale Științelor Naturale: Antropologia și Etnografia n-au fost prezente în muzeu” (20 februarie 1895).

La 3 iulie 1895 era trimisă din Viena, pe adresa Ministerului o scrisoare a dr. Hilarius Mitrea „Domnule Ministru, Ca o reamintire la epistola trimeasă la 28 Junie anul trecut am onoarea a vă face cunoscut Domnule Ministru că prin expeditorul Francesco Parisi, astadi am expediat o colecțiune a mea adunată în posesioanele olandeze din India orientală, ca dar la Muzeului Național din București.

Acea colecțiune cuprinde:

A. Una cămașă de cuirasă din insula Celebes.

B. 12 obiecte de argint lucrate în Padang (insula Sumatra)...”.

Scrisoarea era semnată de „dr. Hilarius Mitrea, Medic dirigent în pensiune, din armata olandesă din India orientală”.

În registrul de inventar al muzeului pe anul 1932 găsim și alte piese din această donație: o tobă din Celebes, scuturi ritualice din Molucce, arme ale triburilor băștinașe din zonele în care a activat doctorul, o sabie mandau din Borneo, o sabie klevang din Aceh (nordul Sumatrei), arcuri cu săgeți, sulite din Celebes, apoi obiecte ornamentale, coșulețe și platouri împletite din fibre de palmier *Lontan palma*, o sabie de samurai, un total de 142 de obiecte.

Dr. Hilarius Mitrea (1842-1904), originar din Rășinari (Sibiu), a absolvit Institutul medico-farmaceutic din Cluj, cu un doctorat la Universitatea din Würzburg (Germania). Neputând ocupa un post de medic în comuna natală, se înscrie ca medic de vas spre Australia, apoi spre America de Nord, participă în corpul de voluntari austrieci în războiul civil din Mexic, după care, din 1869 și până în 1894 îl găsim ca medic militar în armata colonială din Indonezia (Indiile olandeze orientale). În toată perioada șederii aici strânge o mare și valoroasă colecție de animale și piese etnografice pentru muzeul din București. Este considerat a fi cel mai important donator al acestui muzeu din toate timpurile<sup>2</sup>.

În octombrie 1896 sosește pe adresa muzeului din strada Polonă nr. 19, o mică donație din partea secretarului ambasadei Germaniei în București, Kalisch. Colecția, trei măști rituale, fusese adunată în expediția pe care a făcut-o în 1895 împreună cu prietenul său C. A. Eberle în Ceylon.

Prințul Mihail C. Șuțu s-a născut în 1841 și a murit în 1933. Strănepot al domnitorului Mihai Șuțu. A fost absolvent al Școlii Centrale de Arte și Manufacturi din Paris, mare colecționar extrem de avizat de monede și antichități, președinte al Societății Numismatice Române, membru al Academiei Române din 1909, guvernator al Băncii Naționale. Acesta a dăruit mai multe piese mumificate, 15 mumii umane și de animale, ibis, pisică, crocodil, găsite în Egipt în timpul călătoriei efectuate pe Nil.

Dimitrie I. Ghica (1875-1967), om politic, ministru al afacerilor străine (1931-1932), frate al Monseniorului Vladimir Ghica. Intră în diplomatie de la vârsta de 20 de ani (1894), în urma unei polemici cu Ion I. C. Brătianu, după Primul Război Mondial, părăsește diplomația. Între 1913-1917 a fost ambasador al României la Roma, iar între 1920-1922, ambasador la Paris. Membru în cea de-a doua delegație română la *Conferința de pace de la Paris*.

În inventarul muzeului apare că în 1898 ar fi dăruit un coșuleț cu care se prind maimuțe vii provenind din „Insulele Caribe sub vânt”. Nu se cunosc detalii legate de această donație.

În aceeași perioadă vine la muzeu o donație făcută de căpitanul Charles Ardouin, căpitan de infanterie marină în armata franceză din Madagascar (448 obiecte etnografice și câteva specii de cochilii de moluște din apele malgaze, adunate în perioada 3 octombrie 1895-12 iulie 1898). Această donație a fost însoțită și de un extrem de valoros catalog care conține și detalii legate de denumirile populare și utilizarea lor în viața băștinașilor.

Cu ocazia inaugurării clădirii muzeului din Piața Victoriei (Șoseaua Kiseleff nr. 1) din 24 mai 1908, sosesc mai multe donații, între care și cea făcută de Wilhelm A. Engel, din Dresda, Germania. Aceasta cuprindea piese aparținând mai multor triburi, o mască de inițiere Bakota, un instrument muzical, Likembe, al pigmeilor, un coș și un cuțit de aruncat folosit fie ca armă de vânătoare fie ca instrument de război (fig. 2 A-C).

Abatele Gabriel Foucher din Franța (1865-1949), directorul Institutului Catolic din Paris, dăruiește Muzeului în 21 mai 1913 o colecție de arme ale băștinașilor din Insula Buin,

<sup>2</sup> Pop 1968; Marinescu, Rojancovski 1971; Marinescu, Rojancovski 1972.

Arhipelagul Solomon (Oceania). Aceasta conținea 20 piese: lance cu vârful de silex, trei lăncii de paradă, trei lăncii de luptă, un pachet cu 10 săgeți, o sulită și o săgeatăși o bonetă pentru ținuta de ceremonie. Pe lângă piesele etnografice donația a constat și într-o valoroasă colecție de păsări.

Dr. Edward Fleck s-a născut la Innsbruck, Austria. A studiat istoria naturală la Graz și Viena. În 1888-1892, a cercetat ca geolog Namibia (Africa de SV germană). A colectat de la Rehoboth, apoi cu von François din Kalahari până la Lacul Ngami (1890). În 1894 vine în România, la Azuga, are acolo o fabrică, studiază fluturii din M-ții Bucegi. În 1914 se întoarce în Austria<sup>3</sup>.

Publică lucrări despre păsările, amfibienii și reptilele SV africane, lepidopterele, dipterele și coleopterele din M-ții Bucegi. Muzeul posedă de la Fleck 17 piese etnografice din Africa de SV germană (Botswana), un arc și șase săgeți, oferite în 1914.

Tot în 1914, anul în care avea să se schimbe titulatura instituției, din Muzeul de Zoologie în Muzeul Național de Istorie Naturală, odată cu inaugurarea altor săli, ajunge la București donația lui Ernst Kiessling, care cumpărase de la firma Umlauff din Hamburg mai multe piese, Maori, bust mulaj, cu pană și amuletă „tiki”, indian Arua din Brazilia, un dayak din Kalimantan (Borneo)(fig. 2 D), luptător din Insulele Bissagos, o familie de australieni. Australieni vor fi montați în prima dioramă etnografică realizată în România.

O altă parte a pieselor de la Umlauff vor fi achiziționate de Max Doertenbach (1867-1960), bancher și consulul României la Stuttgart, tamil din Ceylon, dankali, luptători din Somalia, o familie de indieni Sioux, tribul Oglala în costum de sărbătoare o familie de andamani, locuitor din Insulele Fidgi, Polinezia.

Toate aceste piese posedă, pe lângă manechinul realizat cât se poate de natural, piese de îmbrăcăminte, obiecte casnice, arme, originale.

După Primul război mondial, când în general donațiile sosite la muzeu erau tot mai puțin numeroase, vine din partea lui Ioan Arthur Wraubek, consul al României la Rio de Janeiro și a Mareșalului Egydio Tallone, prietenul său, în 2 iulie 1923, o colecție de artefacte braziliene.

Ioan Artur Wraubek, emigrant român în Brazilia de la sfârșitul secolului al XIX-lea, care în calitate sa de consul onorific va desfășura o intensă activitate diplomatică încă din timpul lui Take Ionescu<sup>4</sup>.

„București, 25 iunie 1923

Domnule Director,

În dorința de a contribui la colecțiunile Muzeului nostru de istorie naturală, am căutat cu prilejul venirii mele în țară, după 32 de ani de absență, de a aduce cu mine mai multe arcure, sulite și alte obiecte aflate în uz la indienii din pădurile Braziliei, pe care doresc să le dăruiesc muzeului ce dirijați.

Vă rog dar a primi odată cu aceste obiecte ce provin din partea mea și a amicului meu Mareșalul Egydio Tallone din armata Braziliană, cu rugămintea să binevoiți a le așeza printre colecțiunile muzeului.

Mulțumindu-vă, vă rog să primiți, D-le Director, încredințarea distinsei mele stime.

J. Arthur Wraubek, pasagiul Villacross, Loco”<sup>5</sup>.

Donația cuprinde obiecte de uz casnic confecționate din diverse materiale de origine animală sau vegetală, arme tradiționale ale diverselor triburi băștinașe din Amazonia (fig. 2F).

Colecția de etnografie egipteană sporește cu o mumie la 18 octombrie 1923 prin donația ing. W. Eminger din Germania.

Tot din America de Sud, din Peru, provine și donația făcută de diplomatul Nicolae Dianu, o mumie peruviană de la Cuzco (adunată în 1937), donată în 24 februarie 1939.

Despre Nicolae Dianu găsim niște amănunte în Rădulescu (2004): „În scrisoare sunt amintite numele lui Nicolae Titulescu și al diplomatului Nicolae Dianu, care era directorul Direcției Presei din Ministerul de Externe”. A fost ambasador în Peru, apoi ministru plenipotențiar român la Moscova. Într-o sursă de pe internet, site-ul Asociației Culturale Pro Bucovina și Basarabia că a fost înființată la Paris, în 1950 la inițiativa diplomatului Nicolae Dianu, care funcționa ca ambasador la Moscova, din

<sup>3</sup>[http://www.zobodat.at/E/runE/E/cacheE/personen\\_details.php?nr=7612](http://www.zobodat.at/E/runE/E/cacheE/personen_details.php?nr=7612)

<sup>4</sup>Gheorghe, 2008.

<sup>5</sup>Actul de donație, Arhiva Muzeului Național de Istorie Naturală „Grigore Antipa”.

1938 lucrase la legația de la Haga. În urma cedării teritoriilor românești din 1940, intra în conflict cu Regele Carol al II-lea. Se înrolează ca voluntar în război<sup>6</sup>.

După al doilea război mondial, Muzeul Național de Istorie Naturală „Grigore Antipa” a primit mult mai puține donații etnografice. Dr. Nicolae Muică (geograf, cercetător la Institutul de Geografie din București) donează în 16 noiembrie 1967 două trofee de război ale tribului Jivaros, din Brazilia, două “capete zanza”, unul de băștinaș, altul de european.

Ultima colecție de etnografie primită la muzeu este cea dăruită de John Predescu în 1994. Colecția conține 59 piese de etnografie peruviană constând în obiecte de vestimentație argintărie, instrumente muzicale tradiționale, monede din Peru, multe sunt recente, câteva mai vechi (moneda de peseta, centavos din 1880)<sup>7</sup>.

## MULȚUMIRI

Colegilor noștri, Alexandru Marinescu și dr. Alexandru Iftime pentru date despre colecția de etnografie a Muzeului Național de Istorie Naturală „Grigore Antipa” și pentru accesul la colecție; colegului George Năzăreanu pentru fotografiile executate.

## BIBLIOGRAFIE

CRISTACHE-PANAIT, I., I. PANAIT, 1966 – Începuturile muzeografiei la București. Revista muzeelor, 11: 37-43. (in Romanian)

GHEORGHE, L. D., 2008 – Relațiile României cu unele țări din America Latină în primul deceniu după desăvârșirea unității sale de stat. Analele Universității “Ovidius”, Seria Istorie, 5:91-105.

MARINESCU, AL., 1995 – 160 de ani de la înființarea Muzeului Național. Revista Muzeelor, 3:43-52.

MARINESCU, AL., 1999 – Quelques renseignements concernant les collections d'ethnographie du Muséum National D'histoire Naturelle „Grigore Antipa”, XLI: 633-641.

MARINESCU, AL., A. IONESCU-KONNERTH, 1985 – Le Muséum d'Histoire Naturelle de Bucharest (1834-1984) – Aperçu chronologique. Travaux du Muséum d'Histoire Naturelle „Grigore Antipa”, 27: 373-417.

MARINESCU, AL., E. ROJANCOVSKI, 1971 - La collection ichthyologique "Dr. Hilarius Mitrea" du Musée d'Histoire Naturelle "Grigore Antipa". Travaux du Muséum d'Histoire Naturelle „Grigore Antipa”, 11: 481-490.

MARINESCU, AL., E. ROJANCOVSKI, 1972 - La collection zoologique "Dr. Hilarius Mitrea" du Muséum d'Histoire Naturelle "Grigore Antipa". Travaux du Muséum d'Histoire Naturelle „Grigore Antipa”, 12: 439-446.

POP, E., 1968 - Medicul și naturalistul Ilarie Mitrea. Revista Muzeelor, 2: 101-108. (in Romanian).

RĂDULESCU, M. S., 2004 – O scrisoare de la diplomatul Lucian Blaga. România Literară, 12.

<http://www.antipa.ro/categories/51/pages/50>

<http://www.bnro.ro/Mihail-Sutzu-1187.aspx>

<http://constanta-imagini-vechi.blogspot.ro/2011/09/sutu-sutzu-la-constanta-savantul-si.html>

[http://enciclopediaromaniei.ro/wiki/Nicolae\\_Cre%C5%A3ulescu](http://enciclopediaromaniei.ro/wiki/Nicolae_Cre%C5%A3ulescu)

[http://www.probasarabiasibucovina.ro/Despre\\_Noii.html](http://www.probasarabiasibucovina.ro/Despre_Noii.html)

[http://www.zobodat.at/E/runE/E/cacheE/personen\\_details.php?nr=7612](http://www.zobodat.at/E/runE/E/cacheE/personen_details.php?nr=7612)

[http://ro.wikipedia.org/wiki/Dimitrie\\_I.\\_Ghica](http://ro.wikipedia.org/wiki/Dimitrie_I._Ghica)

<sup>6</sup>[http://www.probasarabiasibucovina.ro/Despre\\_Noii.html](http://www.probasarabiasibucovina.ro/Despre_Noii.html)

<sup>7</sup><http://www.antipa.ro/categories/51/pages/50>

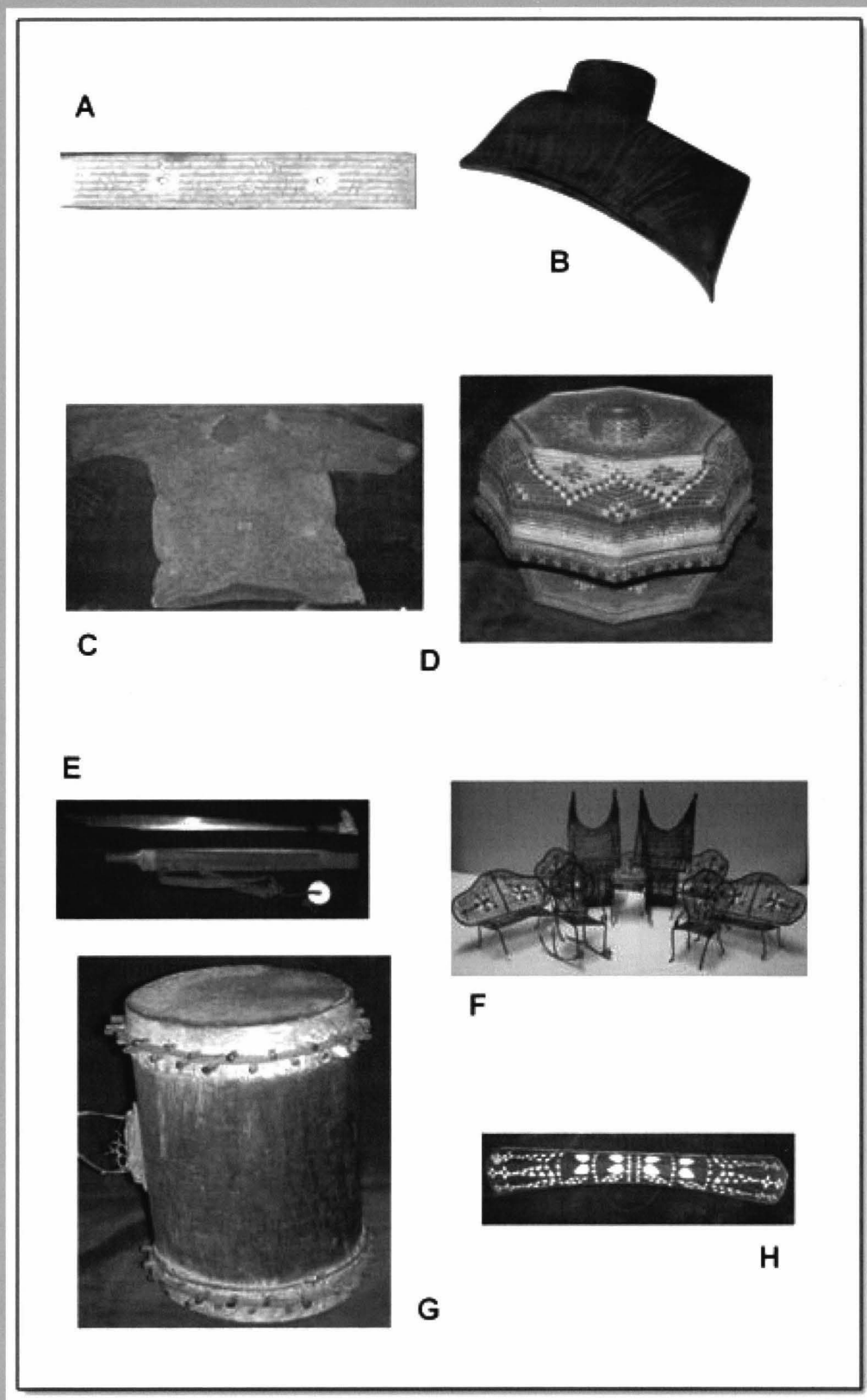


Fig. 1 – A, papyrus hindus cu rugăciuni, donație Bray; B, teacă de pumnal kriss; C, cămașă din zale, Celebes, donația dr. Hilarius Mîtreă; D, coșuleț pentru mâncare, Celebes; E, sabie Mandau, Borneo; F, figurine din argint, Padang; G, toabă, Celebes, Indonezia; H, scut ritualic, Celebes.  
 Fig. 1 - A, Hindu prayers papyrus, Bray donation; B, sheath dagger; C, chain mail shirt, Celebes, H. Mîtreă donatio; D, food small basket, Celebes; E, Mandau sword, Borneo; F, silver figurine, Padang; G, drums, Celebes, Indonesia; H, ritualic shield, Celebes.



Fig. 2 A, Mască ritualică Bakota, Congo, donația W. A. Engel; B, Cuțit de aruncat, Congo; C, obiect muzical Likembe, Congo; D, daiak, donația Ernst Kiessling; E, familie de Dakota, donația Max Doerstenbach; F, obiecte din Amazonia donate de I. Artur Wraubek; G, pălărie incașă, donația John Predescu.  
Fig. 2 A, Ritual mask Bakota, Congo, W. A. Engel; B, throwing knife, Congo; C, musical object Likembe, Congo; D, daiak, Ernest Kiessling donation; E, family from Dakota, Max Doerdtenbach donation; F, objects from Amazonia donated by I. Artur Wraubek; G, inca hat, John Predescu donation.