

## Intervenții de restaurare în cazul ușilor împărățești de la biserica de lemn din Comănești, județul Gorj

Mirel BUCUR\*

*The Church inventory of Comănești, Gorj County - displaced in The ASTRA Museum of Traditional Folk Civilization - contains fewer artifacts painted on wood, masonry iconostasis being. Between them stand the royal doors according to rules known occupying the central area of the lower register. This paper presents some considerations related to restoration work carried out in their case.*

**Keywords:** Comănești church, icons on wood panel, state of conservation, restoration interventions, pigments, paint layers, repainting

**Cuvinte cheie:** biserica din Comănești, icoana pe panou, stare de conservare, intervenții de restaurare, pigmenți, straturi picturale, repictare

Biserica de lemn din Comănești-Suta din localitatea omonimă din județul Gorj a fost puternic afectată de un incendiu în anul 2005, care a produs importante pierderi la nivelul învelitorii, șarpantei și bolții (Fig. 1, 2). Comunitatea locală, mult prea mică, cu posibilități materiale modeste, nu a mai reușit să finanțeze lucrările de reabilitare și în scurt timp se producea distrugerea ei totală. În anul 2008, s-a inițiat un proiect de transfer și, cu acordul enoriașilor, a Mitropoliei Olteniei, a Direcției pentru Cultură, Culte și Patrimoniu Cultural și Primăriei din Târgu Cărbunești, după întocmirea documentației științifico-tehnice de transfer, a avut loc demontarea tuturor elementelor constructive, precum și protejarea frescei pictate pe catapeteasma din zidărie de cărămidă (Olaru V. 2009). În luna decembrie 2008, specialiștii Departamentului de conservare-restaurare C.N.M. „ASTRA” Sibiu, au realizat demontarea și transferul bisericii la Muzeul în Aer Liber din Dumbrava Sibiului.

Construcția datează din secolul 18, a fost construită în anul 1796, conform inscripției găsite pe peretele exterior al pronaosului. Biserica se află pe noua listă a monumentelor istorice din județul Gorj cu codul LMI: GJ-II-m-B-09401<sup>1</sup>.

Biserica are o planimetrie rectangulară a pronaosului și a naosului, iar altarul este o absidă de formă poligonală, în 1894 catapeteasma bisericii a fost construită din cărămidă tencuită și pictată în frescă, având forma aproape pătrată 4,10x3,9 m (Iliuț, R. 2012, p.158). Pardoseala este din cărămidă, iar naosul are două ferestre.



Fig. 1. Biserica în situ după incendiu înainte de demontare  
(Foto L. Bucșa, 2008)  
In situ church after fire before disassembling (Photo L. Bucșa, 2008)

\* lect. univ. dr. Universitatea „Lucian Blaga” din Sibiu, Facultatea de Științe Socio-Umane, Departamentul de Istorie, Patrimoniu și Teologie Protestantă; e-mail: mirel\_bucur@yahoo.com

<sup>1</sup> Imagini din timpul reconstrucției monumentului pot fi accesate pe site-ul muzeului la adresa:

[http://www.muzeulinaerliber.ro/index.php?option=com\\_phocagallery&view=category&id=1765:biserica-de-la-comanesti-judet-gorj-nr-79-k&Itemid=0](http://www.muzeulinaerliber.ro/index.php?option=com_phocagallery&view=category&id=1765:biserica-de-la-comanesti-judet-gorj-nr-79-k&Itemid=0)

Din punct de vedere arhitectural, ea face parte dintr-un tipar constructiv arhaic, primul de fapt, deviat din casa țărănească. Construcția prezintă particularități arhitecturale specifice Gorjului. Unul dintre ele constă în lipsa turlei sau a clopotniței, care este construită separat de biserică. O a doua particularitate este prisma, așezată pe lățimea construcției, la intrarea în biserică, prin pronaos. Monumentul nu prezintă pictură interioară, excepție făcând catapeteasma, zidită din cărămidă și pictată conform canoanelor bisericești ale cultului ortodox. (Cristache-Panait, I. 2001).



Fig. 2. Catapeteasma. Aspect in situ după incendiu (Foto L. Bucșa, 2008)  
Iconostasis. In situ aspect after fire (Photo L. Bucșa, 2008)

#### **Ușile împărățești. Aspecte privind tehnica de execuție și starea de conservare**

**Suportul** este realizat din lemn de tei, din câte o planșă pentru fiecare ușă și a fost prelucrat manual cu dalta și cuțitoaia, pe revers observându-se aspectul ușor neregulat, specific (Fig. 3). Pe partea din dreapta, așa cum se întâmplă în mod curent, pe zona închidere a ușilor avem montată o baghetă decorată cu elemente vegetale stilizate, care are în partea superioară un medalion.



Fig. 3. Imagine de ansamblu înainte de restaurare  
Overview before restoration

Cele două panouri au dimensiunile aproape egale, cel din stânga având dimensiunile de 106 x 32 cm și cel din dreapta 107 x 33 cm. Elementul central fixat pe ușa din partea dreaptă are dimensiunile 115 x 3,5 cm, medalionul din partea superioară fiind aproape rotund (8 x 7,5 cm). Panourile sunt consolidate constitutiv cu câte două traverse montate în contrafibră.

Debitarea lemnului s-a făcut prin tăiere cu fierăstrăul, după care a fost prelucrat manual cu dalta și cuțitoaia, pe direcția fibrei, aspectul neregulat observându-se pe versoul panoului. În urma investigațiilor biologice s-a constatat că suportul este confecționat din lemn de tei (*Tilia sp.*)<sup>2</sup> din o singură planșă debitată tangențial.

**Straturile picturale** prezintă cracluri de vechime, desprinderi și lacune de profunzimi și arii diferite, în general de mici dimensiuni. Zonele lacunare prezintă pierderi de straturi picturale până la nivelul grundului, în ariile în care grundul este vizibil observăm un fenomen de pulverulență, prezent și pe unele arii în care culoarea este fragilizată. Cel mai probabil degradarea este determinată de suprapunerile ulterioare de culoare și verni care au produs tensiuni suplimentare în straturile originale.

**Grundul** este stratul care asigură legătura între suport și pelicula de culoare. În general, conține un amestec din ipsos, cretă și un liant (clei animal), pentru a mări flexibilitatea straturilor picturale la mișcările suportului, cu rolul de a asigura adeziunea straturilor picturale la suport.

În cazul nostru, grundul este alb, compact și conține  $\text{CaCO}_3$  și  $\text{CaSO}_4$ , posibil sub formă de dihidrat în amestec cu alb de Pb (carbonat bazic de plumb  $2\text{PbCO}_3 \cdot \text{Pb}(\text{OH})_2$ )<sup>3</sup>.

La prelevarea probelor s-a constatat că grundul este relativ moale, fiind destul de puțin aderent la suport datorită concentrației mici de clei animal pe care o are în compoziție. Conform tehnicii de realizare a icoanei, preparația a fost aplicată după o încheiere superficială a panoului.

**Verniul** este stratul protector compus din rășină și solvent sau cleiuri, gume arabice, sau uleiuri sicative ce dă stratului de culoare profunzime, strălucire sau matitate. Verniul îmbătrânit este îngălbenit și brunificat cu aspect solzos pe alocuri. Murdăria superficială, aderentă și ancrasată este prezentă pe întreaga suprafață și ecranează pictura astfel încât citirea cromaticii și a compoziției este semnificativ îngreunată. La acest lucru contribuie evident fumul depus pe suprafața picturii. Acest aspect precum și fragilitatea straturilor picturale au impus o intervenție de restaurare de urgență imediat după intrarea în laborator.

În cazul ușilor împărătești nu se evidențiază intervenții anterioare de restaurare, dar se pot observa intervențiile ulterioare de repictare. Pe suprafața picturii se pot observa o mulțime de depozite de ceară semn că piesele au fost montate multă vreme în iconostas. Această stare a ușilor ne determină să considerăm că sunt cele originale în inventarul obiectelor din Biserica de la Comănești figurând încă un rând de uși împărătești, care par mai recente și de o valoare estetică inferioară celor despre care discutăm.

**Intervenții de restaurare. Consolidarea straturilor picturale.** După o desprăfuire realizată cu o pensulă cu păr moale, operație efectuată cu multă atenție pentru a nu se produce pierderi de materie colorantă, s-a aplicat selectiv, doar pe zonele în care straturile picturale prezentau pierderi și pulverulență, clei de pește (6-8%) cald cu o pensulă mică. La un interval de aproximativ 1 oră, am revenit cu același tip de clei și apoi, după încă o oră, am aplicat presă caldă cu spatula electronică. Pentru protecție și totodată pentru o bună vizibilitate pe zona de intervenție, în timpul efectuării operațiunilor de presare, s-a utilizat folie de poliester antiaderentă, termorezistentă și transparentă (tip Melinex).

**Subțierea verniului și a stratului de ulei îmbătrânit.** În urma testelor, curățirea peliculei de culoare s-a executat cu amestecul dimetil-formamidă cu acetat de etil (1:1). După prima fază în care s-a îndepărtat fumul, murdăria aderentă și mare măsură verniul, în zonele cu aglomerări de verni s-a intervenit pe particulele de rășină cu dimetil-formamidă pură. Operația a fost extrem de lentă, desfășurată treptat și uneori s-a acționat și mecanic cu ajutorul bisturiului. După această fază s-au evidențiat o serie de lacune, în general starea reală a peliculei de culoare, și a urmat o intervenție minuțioasă de îndepărtare a murdăriei din micile neregularități ale suprafeței pictate. În același timp, s-a urmărit obținerea unui aspect relativ uniform, care s-a realizat în limita uzurii straturilor de culoare. Versoul pieselor a fost curățat cu apă amoniacală.

<sup>2</sup>Bucșa, Livia, Moza, Iasmina Maria. *Buletin de analiză*, Nr. 35/2012.

<sup>3</sup>Lăzureanu, Daniela, *Buletin de analiză*, Nr. 73/ 2012.

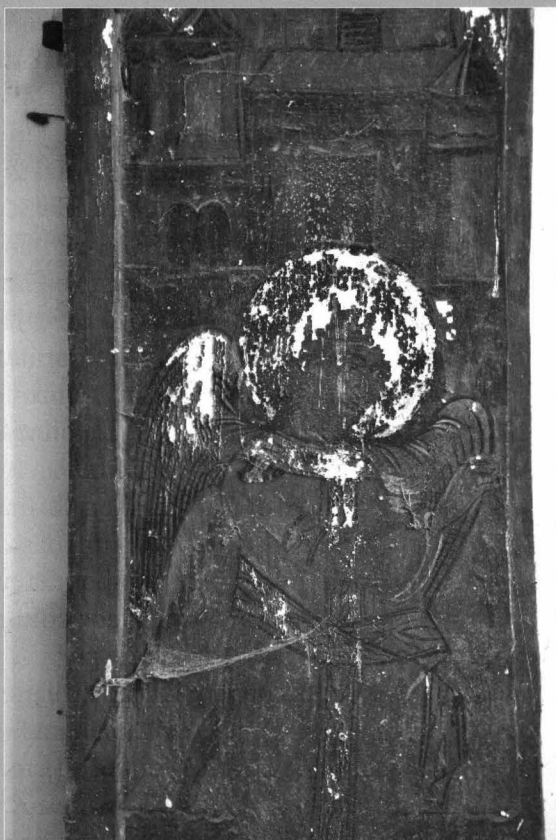


Fig. 4-5. Detalii înainte de restaurare  
Details prior to restoration



Fig. 6. Detaliu înainte de restaurare  
Detail prior to restoration





Fig. 7. Îndepărtarea depozitelor de ceară  
Removing wax deposits



Fig. 8-9. Aspecte în timpul consolidării  
straturilor picturale  
Aspects during consolidation  
of paint layers





Fig. 10. Probă de curățire  
Cleanup sample



Fig. 11. Detaliu în timpul curățirii  
Detail during cleanup



Fig. 12. Detaliu in care se evidențiază stratul de pictură subadiacent  
Detail highlighting the underlying layer of paint

**Chituirea lacunelor.** Zonele lacunare din suprafața pictată au fost chituite cu un amestec compus din cretă de munte purificată și clei de pește 7-8%, de cele mai multe ori în două sau trei etape. În prima etapă s-a aplicat un amestec compus din clei cald și puțină cretă de munte, astfel încât compoziția să rămână suficient de fluidă ca să-l aplicăm cu o pensulă fină. În etapele următoare cantitatea de cretă crește ca urmare și consistența amestecului, chitul aplicându-se în acest caz cu spatulă dentară (Fig. 13-14).

Lacunele din straturile picturale au fost chituite cu amestecul deja menționat de cretă de munte și clei de pește cald (concentrație 8%). Zonele chituite au fost finisate cu dop de plută și emulsie de gălbenuș de ou.

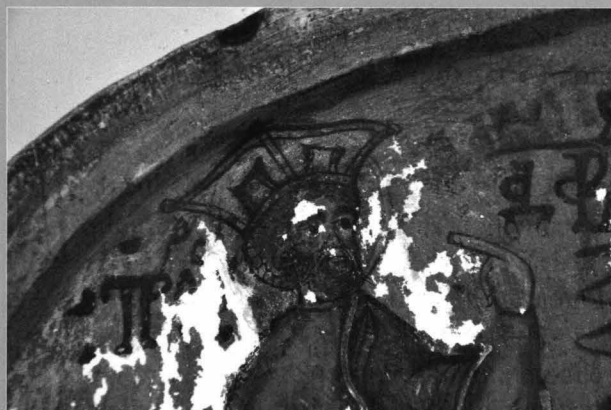


Fig. 13-14. Detalii chituituri  
Grount details

**Integrarea cromatică** s-a efectuat cu culori de apă tip acuarelă și a fost diferențiată prin aceasta înțelegând aplicarea unui retuș în unele zone imitativ iar în altele pointilist. Integrarea realizată cu acuarele asigură suplețe zonelor cu retuș și este reversibilă (Fig. 15-16). În prealabil, marginile chituirilor s-au degresat cu alcool, pentru a se îndepărta orice rămășiță de verni provenit de la operația anterioară. S-a ales tehnica de retușare în puncte (retuș „pointilist” sau „rigattino”), deoarece se pretează mai bine suprafețelor de integrat ce se prezentau cu margini foarte neregulate și cu treceri sensibile și la fel de neregulate de la zonele cu culoare originală sau cu uzură de culoare, la cele integrate cromatic.



Fig. 15-16. Detalii după integrarea cromatică  
Details after chromatic integration



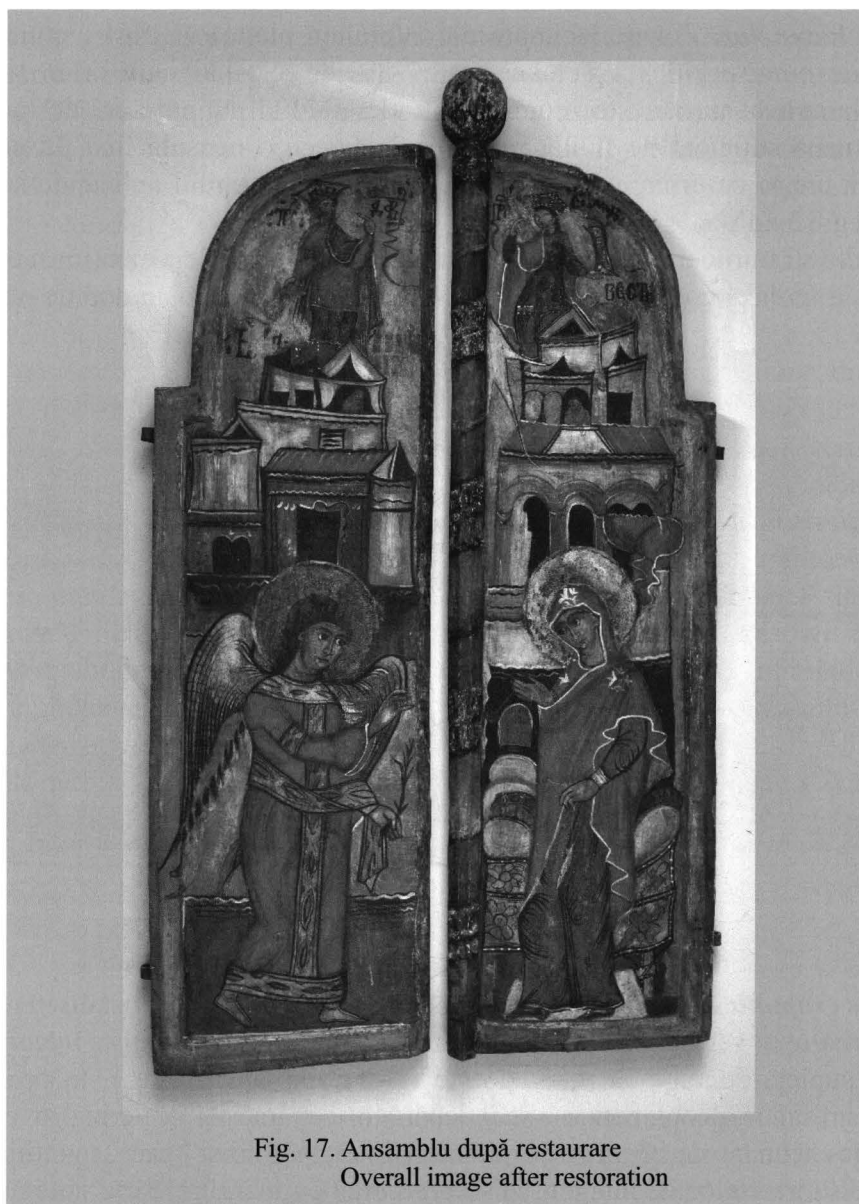


Fig. 17. Ansamblu după restaurare  
Overall image after restoration

**Vernisarea** care are un rol optic dar și de protecție s-a realizat cu un verni preparat din damar 8-10% solubilizat în esență de terebentină. Verniul a fost aplicat prin pensulare alternativă pe direcție orizontală și verticală (cu o pensulă lată cu păr moale, natural), până la momentul în care solventul s-a evaporat în bună măsură. Acest lucru se întâmplă în momentul în care simțim că pensula alunecă ușor, fără să adere pe suprafața verniului. Pensularea repetată este necesară, deoarece este cunoscut faptul că terebentina are o bună putere de penetrare în stratul pictural dar totodată are și o evaporare lentă, ce se soldează în timp cu îngălbeniri. O evaporare accelerată a unei mari cantități din solventul verniului va duce la o uscare mai rapidă a peliculei rezultate și în consecință praful și alte impurități din atmosferă vor adera mult mai puțin la suprafață.

**Recomandări cu privire la modul de păstrare și expunere.** Deoarece comportamentul suportului exercită o influență capitală asupra conservării stratului pictural, acesta trebuie ferit în primul rând de variațiile termice și ale umidității relative. Fiind foarte higroscopic, lemnul absoarbe și elimină rapid umiditatea, pentru a realiza un echilibru cu mediul înconjurător. Umiditatea relativă trebuie menținută pe cât posibil între 50 și 65 % fără a se depăși limita maximă. De altfel, legislația stipulează parametri la care ar trebui să se încadreze microclimatul pentru diversele suporturi ale bunurilor culturale mobile<sup>4</sup>. Recomandările sunt aproape universale și mai toate statele au legislație și preocupări de a mediatiza și impune asemenea norme prin care se asigură conservarea bunurilor de

<sup>4</sup> \*\*\* Normele de conservare și restaurare a bunurilor culturale mobile clasate, MONITORUL OFICIAL NR. 58 din 23 ianuarie 2004.



patrimoniu, conform principiului din medicină care spune că este mult mai ușor să previi decât să vindec<sup>5</sup>.

Temperatura este în strânsă legătură cu umiditatea relativă. Astfel, ea nu trebuie să fie nici prea ridicată – deoarece favorizează apariția atacului biologic, dar nici prea scăzută – întrucât poate întreține valori ridicate ale umidității, ceea ce reprezintă un alt dezavantaj. O temperatură optimă este cea situată între 18-20° C.

Ușile împărătești fiind integrate în structura iconostasului monumentului vor fi supuse unor parametri de microclimat specifici pentru Muzeul în Aer Liber. Cel mai probabil, peste o perioadă nu foarte îndepărtată de timp, va fi nevoie de o nouă intervenție de restaurare determinată de efectele diferențelor de temperatură și umiditate determinate de succesiunea anotimpurilor și alternanța zi-noapte.

## BIBLIOGRAFIE

\*\*\* BULLETIN XXI. 1986/87. *Vade-mecum pour la protection et l'entretien du patrimoine artistique*, Bruxelles, Institut Royal du Patrimoine Artistique.

\*\*\* *Normele de conservare și restaurare a bunurilor culturale mobile clasate*, MONITORUL OFICIAL NR. 58 din 23 ianuarie 2004.

Cristache-Panait, Ioana, *Arhitectura de lemn din județul Gorj*. București, Arc 2000 București, 2001.

Dragomir, Vivian, *Centre de meșteri iconari din spațiul românesc. Specificitatea materialelor și tehnicilor de pictură. Centres of icon painting masters within the romanian space. The specificity of the painting materials and techniques*, Editura Universitaria, Craiova, 2011.

Efremov, Alexandru, *Icoane românești*, Editura Meridiane, București, 2002.

Iliuț, Raluca, *Biserici de lemn din județul Sibiu-marturii ale civilizației Lemnului. Circuit turistic religios*, în *Cibinium 2012*, Sibiu, Editura „ASTRA Museum”, 2012, p. 155-174.

Nicolescu, Corina, *Icoane vechi românești*, Editura Meridiane, București, 1976.

Olaru, Valeriu, *Ctitori pentru o biserică*, Muzeul ASTRA - Jurnal Virtual, <http://www.muzeulastra.com/2009/02/ctitori-pentru-o-biserica.html> 2.17.2009.

<http://bmtransconstruct.ro/portofoliu1/5-restaurare-biserica-lemn> 07.09.2015

<http://www.gorj-domino.com/cimitirele-din-copacii-gorjului/> septembrie 2013

<sup>5</sup> \*\*\* BULLETIN XXI. 1986/87. *Vade-mecum pour la protection et l'entretien du patrimoine artistique*, Bruxelles, Institut Royal du Patrimoine Artistique.