

## Port popular de sărbătoare în fotografiile lui Alexandru Roșu

Delia VOINA\*

*The photography of the 19<sup>th</sup> century has become an important tool for the scientific documenting work. The present study is based on research conducted in the collection of graphic documents belonging to the image archive of the ASTRA National Museum Complex, namely the images signed by Alexandru Roșu, a photographer from Bistrița, focusing on the festive folk costume specific to the men and women living in this area. Twenty photographs are presented in the order of their inventory number in the collection of graphic documents. The following were also considered: dating, materials used in obtaining the photographs, dimensions, descriptions. The aim of this study is to provide a complete image, one that is close to the reality rendered by the photographer at the end of the 19<sup>th</sup> century regarding the festive folk costume in the Bistrița area.*

**Keywords:** ethnographic photography, folk costume, Alexandru Roșu, ethnographic document

**Cuvinte cheie:** fotografie etnografică, port popular, Alexandru Roșu, document etnografic

Studiind colecția de fotografie etnografică veche (denumită *grafică documentară*) a Complexului Național Muzeal ASTRA ne-a atras atenția numele fotografului Alexandru Roșu, singurul nume românesc dintr-un șir de peste 40 de nume germane și maghiare. Cercetând bibliografia referitoare la istoria fotografiei din Transilvania de la sfârșitul secolului al XIX-lea nu am putut afla multe informații legate de Alexandru Roșu.

Despre Alexandru Roșu<sup>1</sup> știm doar că s-a născut la Bistrița, în 9 ianuarie 1854. Încă din copilărie s-a remarcat prin desenele realizate cu multă precizie și mult simț artistic. Tatăl său a fost cel care l-a încredințat lui Karl Koller<sup>2</sup>, renumit fotograf bistrițean de la acea vreme, cu dorința de a face din fiul său un mare fotograf. După ucenicie și după mai multe stagii de pregătire în ateliere din alte orașe, revine în 1887 la Bistrița, orașul natal, unde își deschide propriul atelier fotografic în Piața Principală, nr. 22 (Piața Centrală n.n.). La această adresă își desfășoară activitatea până în anul 1900. Munca sa ca fotograf continuă și în anii următori datorită colaborării cu Nandor Hausler<sup>3</sup>, cu care deschide un atelier fotografic între 1892 și 1895, semnând împreună *Roșu-Hausler*.

Activitatea sa ca fotograf poate fi rezumată în ani de referință astfel:

1881 – participă la expoziția de la Sibiu unde fotografiile sale sunt remarcate, primind laude din partea organizatorilor;

1892 – cu ocazia procesului memorandiștilor este invitat de fruntașii naționaliști din Transilvania să imortalizeze momentul<sup>4</sup>;

1905 – fotografiile sale etnografice sunt expuse la vernisajul expoziției deschise în Palatul ASTRA, la inaugurarea muzeului românilor de la Sibiu<sup>5</sup>.

Cu siguranță, precum toți fotograful de la sfârșitul secolului al XIX-lea, și Alexandru Roșu avea în mapa sa de lucrări imagini etnografice ilustrând viața din mediul rural transilvănean, dovadă fiind fotografiile păstrate în Arhiva de imagini a Muzeului ASTRA.

Pentru acest articol ne-am propus să prezentăm 20 de fotografii din colecția de *grafică documentară* semnate Alexandru Roșu, având în prim-plan portul popular de sărbătoare din zona Bistrița<sup>6</sup>.

\*muzeograf, Complexul Național Muzeal ASTRA; e-mail: delia.voina@muzeulastra.com

<sup>1</sup>Miklósi-Silkes, Csaba, *Fényképészek és műtermek Erdélyben 1839-1916*, Odorhei, 2001, p. 184; Ana Grama, *În „casa dinainte” a țaranului ardelean printre icoane – Fotografiile*, în „Transilvania”, XXV, 1995, pp. 122-124; Idem, *La photographie ethnologique transylvaine (1850-1918): de la curiosité la propagande patriotique*, în „Martor”, 1997, 2, pp. 50-57; *Din albumul nostru. Alexandru Roșu*, în „Revista ilustrată”, anul II, 1899, p. 61.

<sup>2</sup>Kowad, Klein, *Fotografische Ateliers in Hermannstadt 1860-1918*, în *120 de ani de arhivă în Transilvania, Arhivele Statului Sibiu*, 1996, p. 164; Adrian-Silvan Ionescu, *Începuturile fotografiei etnografice în România*, în „Revista muzeelor”, XXVIII, nr. 1, 1991, p. 59.

<sup>3</sup>Miklósi-Silkes Csaba, *op. cit.*, 2001, p. 131.

<sup>4</sup>adevarul.ro/locale/bistrita/bistritenii-secolului-xix-fotografiile-alexandru-rosu-1\_50ae301a7c42d5a6639a82e3/index.htm, accesat nov. 2015.

<sup>5</sup>În colecția de *grafică documentară* a Muzeului ASTRA se păstrează imagini trimise de despărțăminte ale *Asociațiunii* pentru inaugurarea muzeului, la 1905, având în timbru sec, marca fotografului Alexandru Roșu.

<sup>6</sup>Nu vom descrie fotografiile atribuite lui Alexandru Roșu și nici imaginile ce au ca subiect vederi generale de sate din județul Maramureș.

Se impun mai întâi câteva considerații generale:

- Muzeul ASTRA gestionează un patrimoniu etnografic de excepție, un loc important revenindu-i colecției de *grafică documentară*, considerată azi una dintre cele mai interesante și autentice surse documentare datorită conținutului informațional și artistic reținut pe hârtia fotografică. Colecția s-a constituit în perioada anilor 1991-1992 și cuprinde 2.870 fotografii, cărți poștale și litografii, considerate documente iconografice remarcabile pentru cercetarea etnografică nu doar din țară, ci și pentru cea din centrul și sud-estul Europei. Nucleul de bază al colecției l-a constituit Fondul ASTRA, având peste 300 de piese<sup>7</sup>, multe dintre fotografii fiind expuse cu ocazia inaugurării Muzeului *Asociațiunii*, la 19 august 1905<sup>8</sup>. Acest fond a fost completat ulterior cu fotografii provenite din donații de la colecționari și achiziții permanente. Colecția se remarcă prin vechimea și valoarea artistică a fotografiilor componente, prin numele artiștilor care le-au executat, prin consistența unui fond bine structurat tematic.
- Prezentarea fotografiilor se derulează în ordinea numărul de inventar sub care se regăsește imaginea în cadrul colecției de *grafică documentară*. S-au mai urmărit: datarea (toate imaginile sunt realizate între 1892-1900, potrivit medaliilor imprimate pe cartoanele personalizate comandate de fotograf), materialele folosite pentru obținerea fotografiei, dimensiunile, descrierea propriu-zisă.
- Majoritatea fotografiilor sunt lipite, prin presare, pe cartoane dreptunghiulare de culoare verzuie, tipărite la Viena. Pe carton, în partea de jos, sub fotografie, sunt menționate: marca monogramă, numele fotografului (*Roșu*), localitatea unde a funcționat atelierul (*Bistrița*); pe verso apar marca atelierului cu șase medalii și/un text de reclamă scris în limba română cu culoare roșie: *Atelier fotografic Alexandru Roșu, Bistrița, Piața Mare, Transilvania. Specialitate: Portrete până la mărimea naturală, susceperi originale. Înmânări după ori ce portrete mici până la mărimea naturală. Ori și ce reproducere e interzisă. Comande ulterioare se efectuează ori și când pre lângă preț moderat. Carton tipărit la Kuhlen Miksche, Viena*. Alte însemnări decât cele menționate mai sus se regăsesc la descrierea fotografiilor pe care apar.
- Doar o singură fotografie prezintă port popular săsesc de sărbătoare specific femeilor din zona Bistrița. Nu excludem posibilitatea ca în colecție să mai existe astfel de imagini, dar nu au fost prelucrate științific. Ele vor face subiectul unui nou articol.
- Starea de conservare este foarte bună, excepție făcând doar fotografia inventariată cu numărul 18.

În finalul prezentării noastre putem afirma că fotografia etnografică este un important document în munca de cercetare științifică, este un martor ocular autentic al cărei valoare documentară, dar și artistică, poate fi contestată cu mare greutate.

## BIBLIOGRAFIE

- Bodiu, Aurel; Golban, Maria, *Portul tradițional românesc din Bistrița-Năsăud*, Editura Eikon, Cluj-Napoca, 2012.
- Enăschescu-Cantemir, Alexandrina, *Portul popular românesc*, Editura Meridiane, București, 1972.
- Florescu, Florea B.; Petrescu, Paul; Stahl, Paul H., *Arta populară de pe Valea Bistriței*, Editura Academiei Republicii Socialiste România, București, 1969.
- Mureșianu, Mircea, *Districtul Grăniceresc Năsăudean (1762-1851). Studiu de geografie istorică*, Presa Universitară Clujeană, Cluj-Napoca, 2000.
- Onofreiu, Adrian; Bolovan, Ioan, *Contribuții documentare privind istoria regimentului grăniceresc năsăudean*, Editura Enciclopedică, București, 2006.
- Pavelea, Traian, *Năsăudul. Repere istorice și culturale*, Bistrița, 2001.
- Petrescu, Paul, *Costumul popular românesc din Transilvania și Banat*, Editura de Stat Didactică și Pedagogică, București, 1959.
- Secoșan, Elena; Petrescu, Paul, *Portul popular de sărbătoare din România*, Editura Meridiane, București, 1984.

<sup>7</sup>Sursa noastră de informare este colecția de *grafică documentară* a Complexului Național Muzeal ASTRA.

<sup>8</sup>Ana Grama, *Începuturile etnomuzeologiei românești transilvane. Muzeul „Asociațiunii” până în anul 1913*, în *Muzeul ASTRA. Istorie și destin, 1905-2000*, Editura „ASTRA Museum”, 2002, pp. 95-97.



**Număr inventar:** 6

**Titlu:** Trei tinere „ghicind” în cărți

**Datare:** 1892-1900

**Material:** hârtie fotografică subțire, carton

**Dimensiuni:** fotografie: 10,5 x 13,8 cm; carton: 10,5 x 15,7 cm, gr: 0,1 cm

**Descriere:** Grup format din trei tinere îmbrăcate în costume populare românești din zona Bistrița; tânăra situată în partea stângă a imaginii poartă pe cap năframă neagră legată la ceafă și bentiță cu monede de mici dimensiuni, cămașă albă cu mâneci lungi strânse la cot, ornamentate cu broderie și dantelă cusută la marginea mânecii, pieptar înfundat decorat cu motive florale, mijlocul legat cu bete înguste și lungi (*frânghii*), poale albe, cătrînțe de formă dreptunghiulară cu vârste de diferite lățimi dispuse orizontal; tânăra aflată în centrul imaginii are pe cap năframă imprimată cu flori, cămașă albă cu cusături *pui peste cot* și fodori la mâneci, ornamentate cu motive florale și *cipcă* (dantelă), mijlocul legat cu bete, poale, cătrînțe cu vârste dispuse orizontal; tânăra situată în dreapta imaginii poartă pe cap năframă neagră și bentiță cu monede de mici dimensiuni, cămașă albă ornamentată pe piept și pe mâneci cu motive florale dispuse în șiruri verticale, cu mânecile largi cu fodori din dantelă, pieptar descheiat în față, tivit cu imitație de blană pe margini, la mijloc bete înguste ornamentate cu motive florale, fustă lungă neagră și șort încrețit de culoare închisă. Toate cele trei fete poartă la gât șiraguri de mărgel și salbe de monede (*taleri*). Fotografie de atelier cu fundal decor cu peisaj pe pânză pictată și elemente de recuzită (mobiliere pe care sunt așezate două dintre tinere). În partea de jos, pe cartonul pe care este lipită fotografia, sunt menționate: numele fotografului, două medalii, numărul și eticheta colecției ASTRA de la Muzeul Asociațiunii. Pe verso apar însemne ale atelierului fotografic, medalii și text de reclamă scris în limba germană cu culoare albastră [traducere în limba română]: *Atelier fotografic Alexandru Roșu, Bistrița, Piața Mare, Transilvania. Specialitate: Portrete până la mărimea naturală, susceperi originale. Înmânări după ori ce portrete mici până la mărimea naturală. Ori și ce reproducere e interzisă.* Carton tipărit la Sigm. Bondy. Viena.



**Număr inventar:** 8

**Titlu:** Femeie în port românesc de sărbătoare

**Datare:** 1892-1900

**Material:** hârtie fotografică subțire, carton

**Dimensiuni:** fotografie: 14,2 x 10,5 cm; carton: 16,6 x 11,2 cm, gr: 0,1 cm

**Descriere:** Femeie îmbrăcată în costum popular românesc de sărbătoare din zona Bistrița. Portul popular este compus din următoarele piese vestimentare: năframă neagră cu ciucuri legată la ceafă, cămașă albă cu mâneci largi ornamentate cu *pui peste cot*, terminate cu fodori lați din dantelă, pieptar scurt până în talie, deschis în față, decorat cu motive florale și tivit pe margini cu blană, la mijloc bete înguste, poale albe lungi, cătrînță de formă dreptunghiulară având în partea de jos vârste orizontale dintr-o culoare, alternând cu vârste cu motive florale, terminată cu ciucuri, în picioare pantofi. La gât poartă șiraguri de mărgel de diferite dimensiuni și salbă de monede. Femeia stă în picioare și privește spre partea stângă a imaginii. În mâna dreaptă ține un ulcior decorat cu motive geometrice, iar cu mâna stângă își ține colțul năframei. Fotografie de atelier cu fundal decor cu peisaj pe pânză pictată și diverse elemente de recuzită (gard de lemn, plante). În partea de jos, pe carton sunt menționate: marca monogramă, numele fotografului, localitatea unde a funcționat atelierul. Pe verso apar marca atelierului cu șase medalii, text de reclamă scris în limba română cu culoare roșie.





**Număr inventar:** 9

**Titlu:** *Pereche de tineri în costume populare*

**Datare:** 1892-1900

**Material:** hârtie fotografică subțire, carton

**Dimensiuni:** fotografie: 14,2 x 10,5 cm; carton: 16,8 x 11,2 cm, gr: 0,1 cm

**Descriere:** Pereche de tineri îmbrăcați în costume populare românești de sărbătoare din zona Bistrița. Femeia, aflată în partea din stânga a imaginii, are părul împletit la spate și poartă podoabă de cap (bentiță îngustă cusută cu motive florale), cămașă albă cu mâneci largi având cusături cu motive florale dispuse orizontal peste cot și fodor din dantelă, la mijloc bete înguste, poale albe lungi, șorț în partea din față și cătrînță cu vârste în partea din spate, la gât poartă șiraguri de mărgel mari și mici și salbe de monede. Bărbatul, așezat pe o buturugă, poartă pe cap pălărie cu boruri mari, calotă rotundă și joasă la care este prins un buchet de flori într-o parte, cămașă albă lungă până la genunchi, cu mâneci drepte și largi, cu motive florale și „cipcă” (dantelă), pieptar alb tivit cu blană neagră deschis în față, cioareci din pănură, obiele din pănură și opinci legate cu nojițe negre. Femeia își ține mâna stângă pe umărul drept al bărbatului, iar mâna dreaptă o are în mâna stângă a bărbatului. Fotografie de atelier cu fundal peisaj pe pânză pictată și elemente de recuzită (trunchi de copac). În partea de jos, pe carton sunt menționate: marca monogramă, numele fotografului, localitatea unde a funcționat atelierul. Pe verso apar marca atelierului cu șase medalii, text de reclamă scris în limba română cu culoare roșie.



**Număr inventar:** 15

În colecția de grafică documentară a Muzeului ASTRA se mai găsește o imagine semnată de Alexandru Roșu (nr. inv. 15, dimensiuni: fotografie: 14,2 x 10,5 cm; carton: 16,8 x 11,2 cm, gr: 0,1 cm) având în prim-plan aceeași pereche de tineri în costume românești, dar dispuși în fotografie într-o altă postură: în partea stângă a imaginii se află bărbatul, în picioare, și care își ține mâna pe umărul femeii așezate pe buturugă, în partea dreaptă a fotografiei. Alte deosebiri față de imaginea precedentă: bărbatul își ține pălăria în mana dreaptă, pe lângă corp, și nu mai poartă vesta din blană; la gât de această dată are cravată ornamentată cu motive florale; la mijloc poartă curea foarte lată încheiată cu două cataramae. Fotografie de atelier cu fundal peisaj pe pânză pictată și elemente de recuzită. În partea de jos, pe carton sunt menționate: marca monogramă, numele fotografului, localitatea unde a funcționat atelierul. Pe verso apar marca atelierului cu șase medalii, text de reclamă scris în limba română cu culoare roșie.



**Număr inventar:** 10

**Titlu:** *Bărbat și două femei în costume populare românești*

**Datare:** 1892-1900

**Material:** hârtie fotografică subțire, carton

**Dimensiuni:** fotografie: 14,2 x 10,5 cm; carton: 16,8 x 11,2 cm, gr: 0,1 cm

**Descriere:** Grup compus din două femei și un bărbat, îmbrăcați în costume populare românești de sărbătoare din zona Bistrița. Portul celor două femei, situate de o parte și de alta a bărbatului, este compus din: cămașă albă cu mâneci largi terminate cu fodori din *cipcă* (dantelă) lată, brodate peste cot cu motive florale dispuse în ghirlande (la femeia din dreapta), în talie bete înguste, poale albe decorate în partea de jos cu motive florale și dantelă, catrințe de formă dreptunghiulară cu vârste alternative late și înguste, dispuse orizontal, în partea de jos cu motive florale și dantelă având aspect de colțișori (la femeia din stânga), șorț cu modele florale în partea de jos (la femeia din dreapta); ambele femei au părul împletit la spate și poartă podoabă de cap (bentiță îngustă cusută cu motive florale), iar la gât au șiraguri de mărgelă și salbe de monede. Portul bărbătesc este compus din: pălărie cu boruri mari, calotă rotundă și joasă la care este prins, într-o parte, un buchet de flori, cămașă albă lungă până la genunchi cu mânecile drepte nestrânse în manșete, ornamentate cu motive florale și dantelă la mâneci și în partea de jos a cămășii, cioareci din pânză, în picioare opinci legate cu nojițe negre cu zurgălăi, la gât are cravată brodată cu motive florale, iar la mijloc brâu la care este prins o batistă brodată. Femeia din partea stângă a fotografiei ține mâna stângă pe umărul bărbatului. Fotografie de atelier cu fundal peisaj pe pânză pictată și elemente de recuzită (bancă și soclu de piatră). În partea de jos, pe carton sunt menționate: marca monogramă, numele fotografului, localitatea unde a funcționat atelierul. Pe verso apar marca atelierului cu șase medalii, text de reclamă scris în limba română cu culoare roșie.



**Număr inventar:** 11

**Titlu:** Bătrân în port popular românesc din zona Bistrița

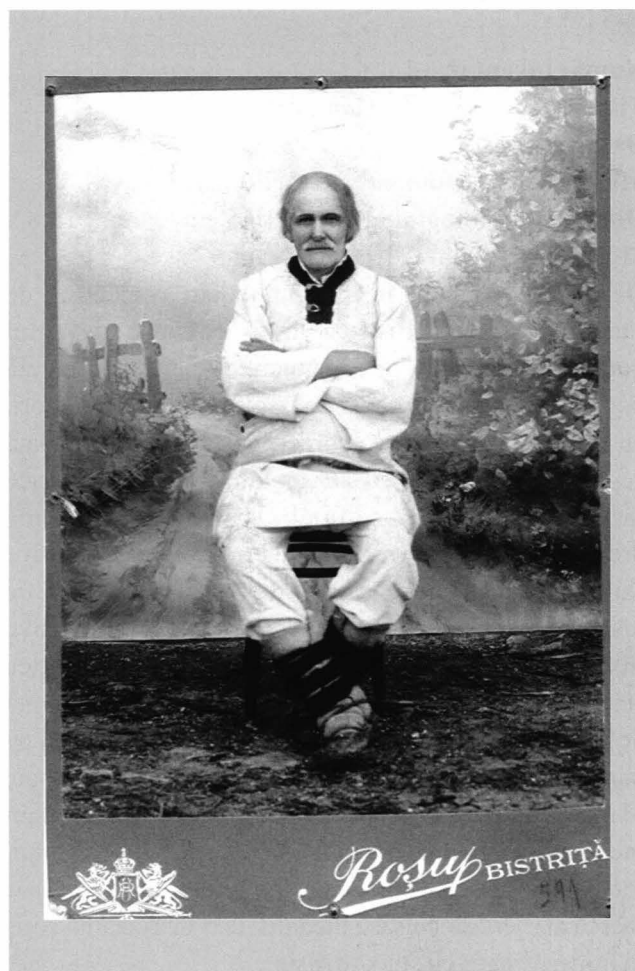
**Datare:** 1892-1900

**Material:** hârtie fotografică subțire, carton

**Dimensiuni:** fotografie 12,8 x 10 cm; carton: 16,7 x 11,2 cm, gr: 0,1 cm

**Descriere:** Purtător de drapel grăniceresc îmbrăcat în port românesc de sărbătoare compus din: pălărie cu boruri mari și calotă rotunjită, cămașă albă, suman din pănură închisă la culoare, obiele din pănură neagră, opinci. În mâini ține un drapel zdrențuit. Fotografie cu fundal pictat pe pânză. În partea de jos, pe carton sunt menționate: marca monogramă, numele fotografului, localitatea unde a funcționat atelierul. Pe verso apar marca atelierului cu șase medalii, text de reclamă scris în limba română cu culoare roșie.

**Observații:** steagul are portdrapelul din lemn de care erau prinse mai multe elemente metalice (vârf și ținte de alamă) și câteva fragmente de țesătură. A fost steagul Regimentului II românesc de graniță de la Năsăud.



**Număr inventar:** 12

**Titlu:** Bătrân în port popular românesc

**Datare:** 1892-1900

**Material:** hârtie fotografică subțire, carton

**Dimensiuni:** fotografiei: 14,8 x 10,5 cm; carton: 16,8 x 11,2 cm, gr: 0,1 cm

**Descriere:** Bătrân din zona Bistrița, așezat pe scaun, îmbrăcat în port popular românesc de sărbătoare compus din: cămașă albă lungă până la genunchi, cu mâneci lungi și largi, pieptar înfund din blană albă, tivit la gât cu blană neagră, cioareci din pănură, obiele din pănură, opinci legate cu nojițe negre. Fotografie cu fundal peisaj pe pânză pictată și elemente de recuzită (scaun de lemn). În partea de jos, pe carton sunt menționate: marca monogramă, numele fotografului, localitatea unde a funcționat atelierul. Pe verso apar marca atelierului cu șase medalii, text de reclamă scris în limba română cu culoare roșie.





**Număr inventar:** 13

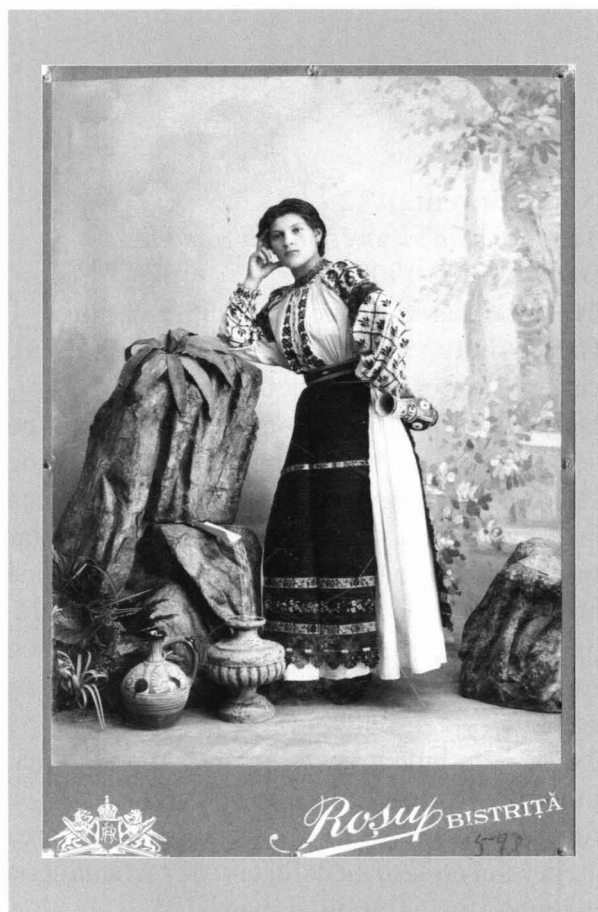
**Titlu:** *Fată din zona Bistrița*

**Datare:** 1892-1900

**Material:** hârtie fotografică subțire, carton

**Dimensiuni:** fotografie: 14,2 x 10,5 cm; carton: 16,8 x 11,2 cm, gr: 0,1 cm

**Descriere:** Fată în costum popular românesc de sărbătoare din zona Bistrița. Portul popular este compus din următoarele piese vestimentare: cămașă albă cu mâneci largi terminate cu fodori din dantelă lată, ornamentate pe orizontală peste cot cu motive florale, la mijloc bete înguste, poale albe lungi, cătrînță dreptunghiulară cu vârste orizontale de diferite dimensiuni, ornamentate cu motive florale în partea de jos; la gât mărgelă și salbă de monede. Femeia stă în picioare și privește spre partea stângă a imaginii. Mâna dreaptă o ține sprijinită de o colană de piatră, iar mâna stângă o ține pe talie. Fotografie de atelier cu fundal peisaj pe pânză pictată și elemente de recuzită (soclu de piatră și ghiveci de plante). În partea de jos, pe carton sunt menționate: marca monogramă, numele fotografului, localitatea unde a funcționat atelierul. Pe verso apar marca atelierului cu șase medalii, text de reclamă scris în limba română cu culoare roșie.



**Număr inventar:** 14

**Titlu:** *Tânăra în port românesc de sărbătoare*

**Datare:** 1892-1900

**Material:** hârtie fotografică subțire, carton

**Dimensiuni:** fotografie: 14,2 x 10,5 cm; carton: 16,8 x 11,2 cm, gr: 0,1 cm

**Descriere:** Tânăra în port popular românesc de sărbătoare din zona Bistrița. Piese ce constituie portul popular femeiesc sunt următoarele: cămașă decorată bogat pe piept și pe mânecile largi terminate cu fodori, cu motive florale și geometrice dispuse pe toată suprafața mânecilor, bete cu vârste și motive geometrice în talie, poale albe lungi, catrințe de formă dreptunghiulară cu vârste subțiri, decorate cu motive florale și dantelă având formă de colțișori în partea de jos. În mâna stângă ține un cănceu ornamentat cu motive florale. Femeia stă în picioare și privește spre partea stângă a imaginii, sprijinindu-și capul cu mâna dreaptă de o buturugă. Fotografie de atelier cu fundal peisaj pe pânză pictată și elemente de recuzită (trunchi de copac, plante, ceramică). În partea de jos, pe carton sunt menționate: marca monogramă, numele fotografului, localitatea unde a funcționat atelierul. Pe verso apar marca atelierului cu șase medalii, text de reclamă scris în limba română cu culoare roșie.





**Număr inventar:** 16

**Titlu:** *Călușar*

**Datare:** 1892-1900

**Material:** hârtie fotografică subțire, carton

**Dimensiuni:** fotografie: 14,2 x 10,5 cm; carton: 16,8 x 11,2 cm, gr: 0,1 cm

**Descriere:** Călușar îmbrăcat în costum specific compus din: pălărie cu boruri mari și calotă rotunjită la care este prins un buchet de flori și un ciucure, cămașă albă, lungă până la genunchi, ornamentată la guler și pe mânecile largi cu motive florale (sub formă de ghirlande), broderie pe piept, la mâneci, în partea de jos, fodorii din *cipcă* (dantelă), curea lată cu trei cataramă și ornamente florale cusute, cioareci albi, opinci cu zurgălăi și ciucuri. În mâini tânărul ține bastonul pentru dans. Fotografie de atelier cu fundal peisaj pe pânză pictată. În partea de jos, pe carton sunt menționate: marca monogramă, numele fotografului, localitatea unde a funcționat atelierul. Pe verso apar marca atelierului cu șase medalii, text de reclamă scris în limba română cu culoare roșie.

**Număr inventar:** 17

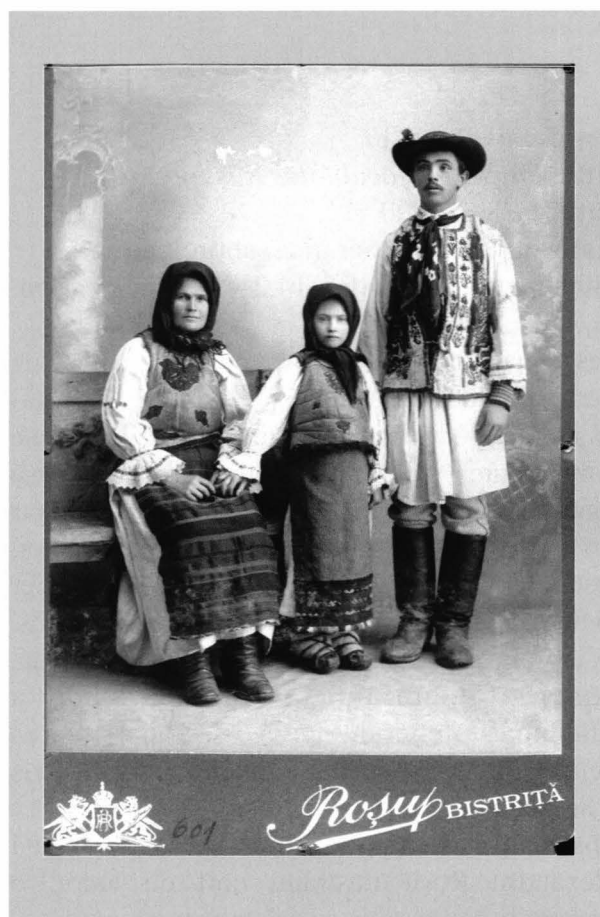
**Titlu:** *Grup din zona Bistrița*

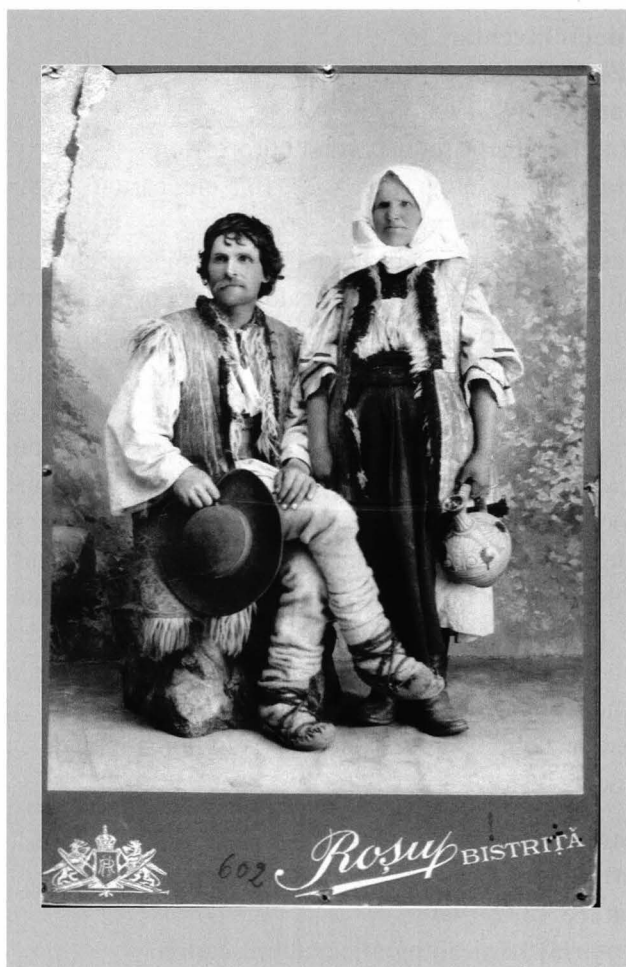
**Datare:** 1892-1900

**Material:** hârtie fotografică subțire, carton

**Dimensiuni:** fotografie: 14,2 x 10,5 cm; carton: 16,8 x 11,2 cm, gr: 0,1 cm

**Descriere:** Grup compus din copil, băiat și femeie îmbrăcați în costume populare din zona Bistrița. Femeia (situată în partea stângă a imaginii), așezată pe o bancă, poartă pe cap năframă neagră cu ciucuri, legată sub bărbie, cămașă cu mâneci largi și lungi decorate peste cot și fodorii din dantelă, pieptar înfundat ornamentat cu motive florale cusute pe piept, poale albe lungi, cătrînțe dreptunghiulare cu vârste, în picioare cizme. Fetița are portul identic cu al femeii, doar cătrînța este ornamentată în partea de jos cu motive florale și ciucuri, iar în picioare are obiele și opinci legate cu nojițe negre. Cu mâna dreaptă se ține de mână cu femeia. Băiatul (situat în partea din dreapta a imaginii) poartă pe cap pălărie cu boruri largi, cu calotă rotunjită și joasă de care este prins, într-o parte, un buchet de flori, cămașă lungă până la genunchi, cu mâneci lungi și largi, pieptar descheiat în față, brodat cu motive florale și fâșii de piele, cioareci din postav; în picioare are cizme; la gât poartă cravată cu motive florale și zoomorfe. Fotografie de atelier cu fundal peisaj pe pânză pictată și elemente de recuzită (bancă de piatră). În partea de jos, pe carton sunt menționate: marca monogramă, numele fotografului, localitatea unde a funcționat atelierul. Pe verso apar marca atelierului cu șase medalii, text de reclamă scris în limba română cu culoare roșie.





**Număr inventar:** 18

**Titlu:** *Pereche în port popular de lucru*

**Datare:** 1892-1900

**Material:** hârtie fotografică subțire, carton

**Dimensiuni:** fotografie: 14,2 x 10,5 cm; carton: 16,7 x 11,2 cm, gr: 0,1 cm

**Descriere:** Pereche în port popular de lucru din zona Bistrița. Bărbatul, situat în partea stângă a imaginii, așezat pe o buturugă, poartă: cămașă cu mâneci largi și lungi, piețar cu blană, cioareci de pânură, obiele albe și opinci legate cu nojițe negre; în mână ține o pălărie cu boruri largi și calotă rotundă. Femeia (în picioare), situată în partea din dreapta a imaginii, are pe cap batic alb legat sub bărbie, cămașă cu mâneci largi, brâu, poale, șorț încrețit, piețar din blană, în picioare cizme; în mâna dreaptă ține un ulcior decorat cu motive geometrice. Fotografie de atelier cu fundal peisaj pe pânză pictată și diverse elemente de recuzită (trunchi de copac, ulcior). În partea de jos, pe carton sunt menționate: marca monogramă, numele fotografului, localitatea unde a funcționat atelierul. Pe verso apar marca atelierului cu șase medalii, text de reclamă scris în limba română cu culoare roșie.

**Observații:** fotografie din colecție semnată Alexandru Roșu ilustrând port de lucru; o prezentăm comparativ cu celelalte imagini.



**Număr inventar:** 19

**Titlu:** *Bătrân din localitatea Ruștior*

**Datare:** 1892-1900

**Material:** hârtie fotografică subțire, carton

**Dimensiuni:** fotografie: 14,2 x 10,5 cm; carton: 16,7 x 11,2 cm, gr: 0,1 cm

**Descriere:** Bătrân în port popular românesc de lucru din localitatea Ruștior, județul Bistrița-Năsăud. Costumul are următoarele piese componente: pălărie cu boruri mari, cămașă lungă cu mâneci largi, curea de piele lată, piețar din blană, cioareci din pânură, obiele și opinci; peste piept poartă o traistă. Fotografie de atelier cu fundal peisaj pe pânză pictată. În partea de jos, pe carton sunt menționate: marca monogramă, numele fotografului, localitatea unde a funcționat atelierul. Pe verso apar marca atelierului cu șase medalii, text de reclamă scris în limba română cu culoare roșie.

**Observații:** fotografie din colecție semnată Alexandru Roșu ilustrând port de lucru; o prezentăm comparativ cu celelalte imagini.



**Număr inventar:** 458

**Titlu:** Grup de femei și bărbați din Bistrița

**Datare:** 1892-1900

**Material:** hârtie fotografică subțire, carton

**Dimensiuni:** fotografie: 14,2 x 10,5 cm; carton: 16,8 x 11,2 cm, gr: 0,1 cm

**Descriere:** Grup compus din trei femei și trei bărbați îmbrăcați în costume populare românești de sărbătoare din zona Bistrița. Portul celor trei femei este identic și este alcătuit din: năframă legată la ceafă, cu capetele lăsate libere la spate, cămașă cu mâneci largi ornamentate cu motive florale peste cot, terminate cu dantelă lată, bete învârgate în talie, poale albe lungi, cătrînțe dreptunghiulare cu vârste orizontale de diferite mărimi, terminate în partea de jos cu ciucuri; la gât poartă mărgel. Portul celor trei bărbaților este identic și se compune din: pălărie cu boruri largi și calotă rotundă, scurtă, ornamentată cu flori și bentițe decorate cu mărgel, cămașă albă lungă și mâneci cu dantelă lată, la gât cravată motive florale cusute, cioareci din pănură, în picioare obiele și opinci legate cu nojițe negre. Fotografie cu fundal peisaj pe pânză pictată și elemente de recuzită. În partea de jos, pe carton sunt menționate: marca monogramă, numele fotografului, localitatea unde a funcționat atelierul. Pe verso apar marca atelierului cu șase medalii, text de reclamă scris în limba română cu culoare roșie.





**Număr inventar:** 481

**Titlu:** *Pereche de tineri în port popular românesc*

**Datare:** 1892-1900

**Material:** hârtie fotografică subțire, carton

**Dimensiuni:** fotografie: 14,2 x 10,5 cm; carton: 16,7 x 11,2 cm, gr: 0,1 cm

**Descriere:** Pereche de tineri în port popular românesc de sărbătoare din zona Bistrița. Bărbatul (situat în partea stângă a imaginii) are căciulă neagră de formă țuguiață pe cap, cămașă albă cu mâneci largi cu motive florale și dantelă, curea din piele foarte lată cu cusături cu mărgelile, pieptar alb deschis în față decorat cu motive florale pe părți și la buzunare, cioareci din pănură, cizme. În mână dreaptă ține o floare, iar mâna stângă o ține pe umărul femeii. Femeia (situată în partea din dreapta a imaginii) poartă cămașă albă cu mâneci largi terminate cu fodorii, brodate peste cot cu motive florale, pieptar înfundat de culoare închisă ornamentat cu motive florale cusute pe piept, poale albe cu dantelă, cătrînțe decorate cu ciucuri în parte de jos, cizme; la gât are salbă de monede. Fotografie de atelier cu fundal peisaj pe pânză pictată și elemente de recuzită (gard și porțiță de lemn, plante). În partea de jos, pe carton sunt menționate: marca monogramă, numele fotografului, localitatea unde a funcționat atelierul. Pe verso apar marca atelierului cu șase medalii, text de reclamă scris în limba română cu culoare roșie.



**Număr inventar:** 2029

În colecția de grafică documentară a Muzeului ASTRA se mai găsește o imagine având în prim-plan aceeași pereche de tineri în costume românești (nr. inv. 2029, dimensiuni: fotografie: 18,8 x 13,2 cm; carton: 21,5 x 13,7 cm, gr.: 0,1 cm), dar dispuși într-o altă postură: în partea stângă a imaginii se află bărbatul, așezat pe o buturugă, și care își ține mâna stângă pe umărul femeii, iar cu cealaltă se ține de mână cu femeia. Alte deosebiri: bărbatul are la pălărie, într-o parte, flori; femeia are pe cap cunună. În partea de jos, pe carton sunt menționate: marca monogramă, numele fotografului, localitatea unde a funcționat atelierul. Pe verso apar marca atelierului cu șase medalii, text de reclamă scris în limba română cu culoare roșie.

**Număr inventar:** 590

În colecție se mai găsește o altă imagine având în prim-plan aceeași pereche de tineri în costume românești (nr. inv. 590, dimensiuni: 24 x 30 cm), atribuită fotografului Alexandru Roșu; pe versoul fotografiei nu sunt însemne ale atelierului fotografic.





**Număr inventar:** 505

**Titlu:** *Săsoaică din Bistrița*

**Datare:** 1892-1900

**Material:** hârtie fotografică subțire, carton

**Dimensiuni: fotografie:** 14,3 x 10,5 cm; **carton:** 16,4 x 11,3 cm, gr.: 0,1 cm

**Descriere:** Tânără săsoaică îmbrăcată în port popular de sărbătoare. Portul popular este compus din: bentite cu motive florale, legate la spate, lungi până în pământ pe cap; cojoc cu mâneci lungi, ornamentat cu motive florale și geometrice pe aproape toată suprafața; sub cojoc, în partea de jos se văd rochia și șorțul. Pe masa rotundă situată în partea dreaptă a imaginii se află un borten cu panglici brodate cu motive florale. Fotografie de atelier cu elemente de recuzită (pânză pictată cu peisaj și mobilier – masă, scaun). Pe carton, în partea de jos, ștampilă incomplet vizibilă „Direktor Emil Sigerus/Hermannstadt”, însemnare manuscrisă cu tuș. Pe verso apar însemnare manuscrisă cu tuș negru în limba germană, ștampilă cu numele fotografului și adresa unde a funcționat atelierul fotografic.

**Număr inventar:** 556

**Titlu:** *Familie de români cu un copil*

**Datare:** 1892-1900

**Material:** hârtie fotografică subțire, carton

**Dimensiuni: fotografie:** 14,2 x 10,5 cm; **carton:** 16,7 x 11,2 cm, gr.: 0,1 cm

**Descriere:** Familie cu un copil din zona Bistrița. Femeia (situată în partea stângă a imaginii) poartă pe cap batic legat la ceafă cu capetele lăsate libere la spate, cămașă albă cu mâneci largi terminate cu fodori din dantelă lată, brodate peste cot cu motive florale, pieptar înfundat cusut cu motive florale, tivit pe margini cu fâșii de piele, poale albe lungi, cătrînță de formă dreptunghiulară cu vârste orizontale, alternând benzi cu motive florale cu benzi într-o culoare, la gât salbe de monede; își ține mâna stângă sprijinită pe umărul soțului. Bărbatul (situat în partea în centrul imaginii, așezat pe o buturugă) are căciulă de blană de formă țuguată pe cap, cămașă albă cu mânecile cu manșete tivite cu motive florale, cravată (batic?) cu motive florale la gât, curea lată din piele cu cataramă, cioareci din pânură, cizme. În mâna dreaptă ține o carte. Copilul (situat în partea dreaptă a imaginii) este îmbrăcat cu cămașă albă lungă până la genunchi, brâu, pantaloni din postav și ghetuțe. Fotografie de atelier cu fundal peisaj pe pânză pictată și elemente de recuzită. În partea de jos, pe carton sunt menționate: marca monogramă, numele fotografului, localitatea unde a funcționat atelierul. Pe verso apar marca atelierului cu șase medalii, text de reclamă scris în limba română cu culoare roșie.





**Număr inventar:** 568

**Titlu:** Grup de femei și bărbați din zona Bistrița

**Datare:** 1892-1900

**Material:** hârtie fotografică subțire, carton

**Dimensiuni:** fotografie: 14,2 x 10,5 cm; carton: 16,8 x 11,2 cm, gr: 0,1 cm

**Descriere:** Grup compus din două femei și doi bărbați în costume românești de sărbătoare din zona Bistrița. Cele două femei poartă pe cap năframe înflorate legate la ceafă, cămăși cu mâneci largi brodate, poale albe peste care au șorturi în față și în spate, cea din față terminată în partea de jos cu ciuciri, la mijloc bete, în picioare cizme; la gât au salbe de bani; femeia din partea dreaptă a imaginii poartă și vestă descheiată, brodată pe piept cu motive florale. Cei doi bărbați poartă cămăși cu mâneci largi și lungi, în talie curele de piele late, pantaloni de postav (băgați în cizme la bărbatul din stânga imaginii). Bărbatul din dreapta imaginii mai poartă pieptar din piele brodată cu motive geometrice, o pălărie cu boruri mari în mâna stângă; cel din dreapta are pe umeri o haină cu mâneci lungi și două rânduri de nasturi, căciulă în mâna dreaptă și ziarul *Tribuna* în mâna stângă. Fotografie cu fundal pânză pictată și elemente de recuzită (gard de lemn, plante ornamentale). În partea de jos, pe carton sunt menționate: marca monogramă, numele fotografului, localitatea unde a funcționat atelierul. Pe verso apar marca atelierului cu șase medalii, text de reclamă scris în limba română cu culoare roșie.



**Număr inventar:** 569

**Titlu:** Fată din zona Bistrița

**Datare:** 1892-1900

**Material:** hârtie fotografică subțire, carton

**Dimensiuni:** fotografie: 14,3 x 10,4 cm;  
carton: 16,7 x 11,2 cm, gr: 0,1 cm

**Descriere:** Fată în costum popular românesc de sărbătoare din zona Bistrița. Portul popular este compus din: cunună pe cap, cămașă albă cu mâneci largi terminate cu fodori din dantelă lată, brodate peste cot cu motive florale, bete cu motive florale și mărgel, poale albe lungi, cătrînțe de formă dreptunghiulară cu vârste dispuse orizontal de diferite mărimi, decorate cu motive florale și *cipcă* (dantelă) în partea de jos; la gât mărgel și salbe de monede. Fotografie cu fundal pânză pictată și elemente de recuzită. În partea de jos, pe carton sunt menționate: marca monogramă, numele fotografului, localitatea unde a funcționat atelierul. Pe verso apar marca atelierului cu șase medalii, text de reclamă scris în limba română cu culoare roșie.