

*We start, through this study, the research of some architectural monuments which have not benefited at all of the well deserved attention. This buildings are located, in most of the cases, around the fortified churches belonging to the Saxons, and maybe this is the reason why this houses have not been an attraction for the researchers ortourists.*

*All the attention was captured by the fortified monuments, much older and, why not, more imopasant. For the future, we believe that it is necessary the implementation of a research program, focused on the current situation of this parish houses and the on ways how they can be used taking into account various aspects as economical, cultural, touristic etc.*

**Keywords:** Transylvania, Sibiu county, parish houses, fortified churches, forgotten monuments

**Cuvinte cheie:** Transilvania, județul Sibiu, case parohiale, biserici fortificate, monumente părăsite

### Introducere și stadiul cercetărilor

Pornim, prin intermediul acestui studiu, în cercetarea unor monumente de arhitectură care, credem, nu au beneficiat nicidecum de atenția binemeritată. Aflate, de cele mai multe ori în imediata apropiere a bisericilor fortificate aparținând sașilor, aceste case nu au trezit, decât foarte rar, interesul cercetătorilor sau al turiștilor. Toată atenția acestora a fost captată, așa cum era de așteptat, de către monumentele fortificate, mult mai vechi și, de ce nu, mult mai impunătoare. Despre unele clădiri am mai amintit tangențial în rezultatele anterioare, publicate, ale cercetărilor noastre<sup>1</sup>.

Pentru că am adus în discuție vechimea construcțiilor, trebuie menționat faptul că acestea nu sunt comparabile cu edificiile de cult, chiar dacă, în anumite locații acestea pot coborî, în privința datării, în decursul a câtorva secole bune. Pentru comunitățile săsești au fost prioritare bisericile fortificate care îndeplineau multiple roluri: de cult, de apărare, de depozitare etc. Bineînțeles, preotul paroh era figura centrală a acestor comunități, astfel că atenția concentrată asupra spațiului de locuit al acestuia era una importantă. În sprijinul acestei afirmații putem aduce multiple elemente cum sunt: amplasarea centrală a imobilului, mărimea acestuia, calitatea materialelor de construcție folosite etc. Mai mult decât atât, casa parohială a fost, odată cu apariția noilor facilități, prima înzestrată cu inovații moderne: curent electric, gaz etc.

După ce atacurile străine s-au rărit sau chiar au dispărut, în deceniile mai apropiate de timpurile noastre, locuința preotului a îndeplinit, la rândul-i și alte roluri, pe lângă cel de spațiu de locuit: birou parohial, depozit pentru obiectele de cult mai importante (potire, patene etc.), bibliotecă, arhivă etc. Era astfel imperios necesar ca imobilul să beneficieze de suficiente încăperi pentru a îndeplini cu succes toate aceste funcții. Se înregistrează așadar, începând cu secolul al 19-lea, numeroase acțiuni de lărgire a acestor clădiri, survenite prin prisma timpurilor relativ liniștite, de bunăstare a comunităților săsești. Tot acum sunt construite și alte imobile date spre uz unor membri ai comunității: casa capelanului, casa clopotarului etc. De multe ori sunt refolosite, în acest scop, o parte din construcțiile aparținând fortificațiilor bisericilor cum este cazul celor de la Cincșor ori Brădeni. În anii recentți există un trend pentru (re)organizarea acestor spații, unele dintre ele fiind transformate în spații de cazare<sup>2</sup>.

Ar fi imposibil, în doar câteva pagini, să tratăm toate aspectele referitoare la istoria, funcția, starea de conservare etc. a acestor imobile. Prin intermediul acestei analize dorim să atragem atenția asupra acestor construcții, importante pentru mediul transilvănean, acesta putând fi considerat un studiu introductiv. La fel ca și în cazul bisericilor fortificate s-ar impune cu prisosință o cercetare de

\*doctor; muzeograf, Complexul Național Muzeal ASTRA; e-mail: cosmingnt@gmail.com

<sup>1</sup>v. Ioan-Cosmin Ignat, *Biserica fortificată din Nou/Neudorf (jud. Sibiu). Declinul unui monument*, în Revista Transilvania, nr. 4, 2014, p. 42-53; Ioan-Cosmin Ignat, *Un monument mai puțin cunoscut al Sibiului: biserica fortificată din Gușterița*, în Buletinul Cercului de Medievistică „Radu Popa”, vol. VIII-XI, 2009-2012, p. 57-64.

<sup>2</sup>[http://www.biserici-fortificate.com/locations/biertan\\_birthealm/4/2/](http://www.biserici-fortificate.com/locations/biertan_birthealm/4/2/) [20.09.2016];

<http://www.kirchenburgen.eu/?n=churchcastle-info&lang=ro> [20.09.2016]; <https://povestisasesti.com/2014/10/25/casa-de-oaspeti-de-la-cincsor-dintre-cele-mai-frumoase-locuri-de-vacanta-din-romania/> [20.09.2016].

teren și crearea unei baze de date care să conțină informațiile, măcar succinte, referitoare la acestea. Trebuie realizată, și aici, o diferențiere între mediul urban și cel rural. Casele parohiale din orașele săsești, localizate, de obicei chiar în centrul acestora, au beneficiat de ample restaurări, fiind puse în valoare de către membrii comunităților săsești. Casele parohiale din mediul rural nu au constituit puncte de atracție, nici pentru cercetători, nici pentru vizitatori, ultima categorie ignorând aceste construcții pentru simplul motiv că acestea nu sunt declarate obiective turistice, drept urmare nici nu este posibilă vizitarea lor. Credem că trebuie, de asemenea, realizată o clasificare a acestor case având la bază criterii cum sunt: vechimea acestora, aria de răspândire, stare de conservare etc. Totodată, milităm pentru redactarea a cât mai multor studii de specialitate care să trateze acest subiect, fapt care ar fi spre beneficiul acestor monumente.

În spațiul central european au apărut deja o serie de lucrări care tratează acest subiect<sup>3</sup>. Referiri la istoria unora dintre casele parohiale putem regăsi în unele monografii dedicate localităților săsești<sup>4</sup>. Însă nu toate localitățile transilvane au beneficiat de astfel de monografii, astfel rămân neacoperite, din punct de vedere al cercetării, o multitudine de monumente valoroase din punct de vedere istoric și arhitectural. Credem că o lucrare care să reunească toate informațiile referitoare la casele parohiale aparținând sașilor din Transilvania ar fi extrem de utilă și interesantă. Din informațiile pe care le avem la dispoziție, unele inițiative recente<sup>5</sup> în acest sens sunt în plină desfășurare.

### Studii de caz

După cum aminteam anterior casele parohiale ale sașilor, deși sunt monumente care pot fi datate, câteodată, anterior bisericilor<sup>6</sup>, nu au beneficiat de atenția cercetătorilor. Cele mai multe dintre acestea se găsesc, așa cum este de așteptat în spațiul rural; cele din spațiul urban sunt mult mai impunătoare și mai bogat decorate decât primele. Cele mai multe au fost renovate în secolul al 19-lea sau au fost construite în această perioadă. Există foarte puține case construite în secolul al 20-lea, sau în prima jumătate a acestui secol. Deja după cel de-al doilea război mondial multe dintre aceste case se găseau într-o stare mediocră de conservare, iar în zilele noastre, deocamdată, nu se pune problema renovării lor.

Casa parohială a servit, în primul rând, ca și locuință pentru preotul paroh și familia acestuia. De asemenea, este cunoscut faptul că în acest imobil, preotul își avea și biroul parohial unde îi primea pe oaspeții de seamă și nu numai. În Gușterița, fost sat săsesc și actual cartier al Sibiului se află și biroul preotului Johann Michael Ackner (1782-1862), cunoscut arheolog și teolog<sup>7</sup>. Datorită apropierii de Sibiu, în Gușterița am remarcat o serie de inițiative venite din partea parohiei evanghelice de aici, ajutată, bineînțeles de Consistoriul Districtual Evanghelic din Sibiu. Proiectele s-au materializat prin crearea unei serii de programe<sup>8</sup> dar și prin deschidere unei școli cu predare în limba germană<sup>9</sup>. Unele dintre clădirile aparținând parohiei evanghelice din Gușterița au fost, spre deosebire de multe altele, renovate (fig.1).

<sup>3</sup>v. Holcsek Eszter, *Kísérlet egy népi lakóépület értékeinek megőrzésére*, în „Műemlék-Védelem”, 4.szám, 2010, p. 225-233.

<sup>4</sup>v. Heltau, *Geschichte und Kultur einer siebenbürgisch-sächsischen Gemeinschaft*, Druck und Verlagsgesellschaft Südwest mbH, Karlsruhe, 2002; *Aus der Vergangenheit und Gegenwart. Des königl. Freien Marktes Agnetheln*, Hermannstadt, Gedruht und in Kommission bei W. Krafft, 1900; Michael Glatz, *Henndorf im Wandel der Zeit. Ein siebenbürgisches Heimatbuch*, Herausgegeben und verlegt von Pfarrer Michael Seiverth, Bruck an der Leitha 1996, *Die Siebenbürger Sachsen Lexikon*, Kraft, 1993.

<sup>5</sup>v. <http://www.minerva-posdru.ro/CVuri/DOC/Liliana%20Daniela%20CAZACU.pdf>. [30.09.2016] Din cunoștințele noastre teza de doctorat a drd. Liliana Daniela Cazacu denumită „Case parohiale din Transilvania ale Bisericii Evanghelice C.A. din România” nu a fost încă susținută în ședință publică la Universitatea din Sibiu. De asemenea nu am putut urmări, în jurnalele/revistele de specialitate rezultatele preliminare ale acestei cercetări. Sperăm că aceste cercetări vor fi valorificate cât mai curând.

<sup>6</sup>Acest lucru este posibil întrucât au fost construite biserici noi, fiind dărmante cele vechi din cauza unor acțiuni care țin de fenomenele meteo sau alte motive.

<sup>7</sup>Volker Wollmann, *Johann Michael Ackner (1782-1862). Leben und Werk*, Cluj, Dacia 1982.

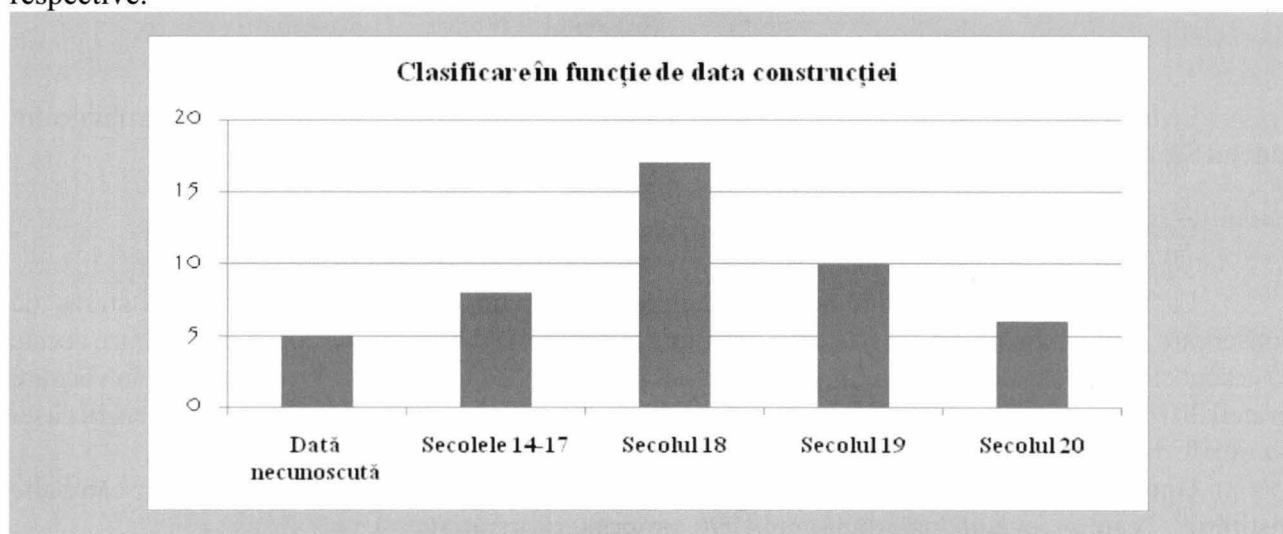
<sup>8</sup>Unul dintre aceste programe este numit Gușterița Verde – Centrul de Educație Nonformală pentru Mediu: <http://bisericaagusteritaverde.blogspot.ro/> [06.10.2016].

<sup>9</sup>Charlotte Dietrich Schule este un proiect ambițios al Consistoriului Evanghelic Sibiu, acest proiect fiind demarat începând cu anul 2016. Pentru detalii v. <http://www.charlotte-dietrich-schule.ro/index.php/ro-ro/> [06.10.2016].

De obicei casa parohială avea un număr mare de camere. Astfel, spațiile acestora sunt folosite uneori și ca spații de clase pentru elevi. Un astfel de caz l-am reperat la Cîsnădie (fig. 2), unde, la mijlocul secolului trecut la parter a locuit preotul paroh Gustav Kaestner, în camerele superioare desfășurându-se activități didactice<sup>10</sup>. Mențiunile referitoare la construcția unor noi anexe ale casei parohiale sunt numeroase, în unele scrieri, însă încep doar din secolul al XIX-lea<sup>11</sup>. Construcțiile acestea au primit o utilizare diferită pe parcursul deceniilor scurse de la construcția acestora. La Cîsnădie, într-o astfel de construcție se păstrează o parte redusă a ceea ce însemna acum un deceniu arhiva parohiei evanghelice<sup>12</sup> de aici. Cea mai mare parte a fost transferată în cadrul Centrul de dialog și cultură Friedrich Teutsch al Bisericii Evanghelice C.A. din România, unde condițiile de păstrare și conservare sunt net superioare<sup>13</sup>. La fel se întâmplă și în cazul obiectelor mai importante aflate în patrimoniul parohiei evanghelice de aici<sup>14</sup>.

Tot casa parohială era locul unde se păstrau documentele, sigiliile, însemnele de comunitate ori alte elemente importante pentru locuitorii spațiului respectiv. Lada de biserică este una dintre aceste obiecte, fiind confecționată din lemn sau metal, în care era păstrată averea bisericii<sup>15</sup>. În apropierea Sibiului, case parohiale deosebit de interesante mai întâlnim la Roșia ori Șura Mare, doar prima fiind în zilele noastre locuită (fig. 3 și 4).

Pentru viitor credem că este necesar un program de cercetare<sup>16</sup> privind situația actuală a caselor parohiale și cum pot fi acestea folosite avându-se în vedere diverse aspecte de ordin economic, cultural etc. Un astfel de program necesită, bineînțeles, o muncă de teren susținută, fiind necesară o echipă de specialiști care să depisteze aceste monumente, să le clasifice și să pună la dispoziția Bisericii ev.C.A. din România și a instituțiilor de cultură și administrative rezultatele acestor cercetări. Spațiile acestor case pot fi folosite în derularea unor acțiuni cultural-educative, programele acestea lipsind la ora actuală din spațiul rural transilvănean. Totodată, pot fi folosite și ca spații expoziționale unde poate fi ilustrată istoria regiunii și a localității, contribuindu-se astfel la păstrarea identității comunității respective.



<sup>10</sup> Heltau. *Geschichte und Kultur einer siebenbürgisch-sächsischen Gemeinschaft*, Druck und Verlagsgesellschaft Südwest mbH, Karlsruhe, 2002, p. 233.

<sup>11</sup> În anul 1877 este menționată construcția unui nou hambar, propunerea fiind supusă analizei presbiterului, fiind aprobată. Totodată este contruită și o încăpere în care sunt depozitate uneltele agricole. v. Heltau. *Geschichte und Kultur einer siebenbürgisch-sächsischen Gemeinschaft*, Druck und Verlagsgesellschaft Südwest mbH, Karlsruhe, 2002, p. 234.

<sup>12</sup> Condițiile de păstrare a patrimoniului deosebit de important al bisericii evanghelice din Cîsnădie sunt excelente. Nu același lucru se poate spune și despre lucrările mai puțin importante depozitate într-un spațiu adiacent casei parohiale.

<sup>13</sup> Pentru detalii v. <http://www.teutsch.ro/ro/arhiva-biblioteca/> [06.10.2016].

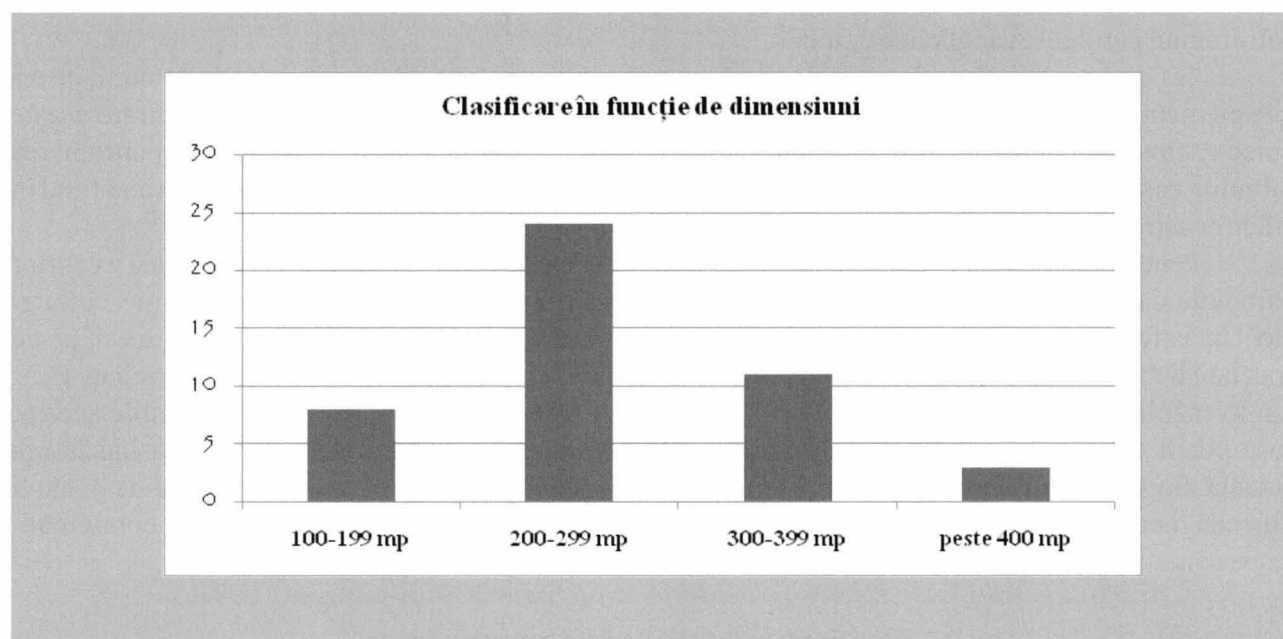
<sup>14</sup> Maria Emilia Țiplic, Ioan Marian Țiplic, Ioan Cosmin Ignat, *Memorie și patrimoniu. Inventarul bisericii evanghelice din Cîsnădie (jud. Sibiu)*, în: „Avere, prestigiu și cultură material în surse patrimoniale. Inventare de averi din secolele XVI-XIX”, editor Dan Dumitru Iacob, Editura Universității „Alexandru Ioan Cuza” Iași, 2015, p. 605-634.

<sup>15</sup> De obicei aceasta era păstrată în sacristia bisericii însă, nu de puține ori o întâlnim în locuința preotului. v. Simona Malearov, *Lăzile săsești din Transilvania*, în „Cibinium 2015”, Sibiu, 2015, p. 94.

<sup>16</sup> Un astfel de program a fost deja realizat, pentru bisericile săsești din sudul Transilvaniei, prin intermediul proiectului de cercetare SOUTH TRANSYLVANIAN MEDIEVAL MONUMENTS: PAST - PRESENT – FUTURE BETWEEN ARCHEOLOGY, HISTORY AND 3D MODELING. Pentru detalii vezi: <http://arhin.ro/index.php> [07.10.2016].

O mare parte a acestor imobile necesită astăzi importante lucrări de renovare. Acest lucru este cauzat de vechimea acestora dar și de lipsa de interes din ultimii, cel puțin 25 de ani. Majoritatea caselor parohiale au fost construite în secolele anterioare, cu precădere în secolele al 18-lea și al 19-lea, după cum se poate vedea în graficul de mai jos.

În privința dimensiunilor am constatat faptul că majoritatea caselor parohiale sunt foarte mari (făcând o comparație cu dimensiunile construcțiilor din zilele noastre). Totuși trebuie să avem în vedere că la calcularea dimensiunilor prezentate în tabelul de mai jos au fost luate în calcul și spațiile de depozitare, cum sunt pivnițele, precum și, în unele cazuri, unele dependințe. Totuși dimensiunile acestora trebuie corelat cu rolul îndeplinit de aceste construcții în cadrul comunităților.



La întocmirea graficelor de mai sus am luat în considerare un număr de 46 de case parohiale din județul Sibiu. Bineînțeles, numărul acestora este mult mai mare.

## Concluzii

La momentul inventarierii acestor imobile, realizat în anul 1967<sup>17</sup>, referitor la starea de conservare, deja multe dintre acestea erau încadrate în categoria mediocră. Astăzi, o parte dintre aceste case sunt chiar nelocuite, elocvent fiind cazul casei parohiale de la Bruuiu care era chiar pusă în vânzare în anul 2014, negăsindu-și cumpărător la acea dată<sup>18</sup>. O astfel de inițiativă am întâlnit-o și în cazul casei parohiale din localitatea Chirpăr (fig. 5).

Unele case parohiale au fost, în perioada comunistă, confiscate sau au fost folosite de către alte instituții<sup>19</sup>. Toate au revenit, însă, după anul 1990, proprietarilor inițiali.

Se poate observa, în cazul unor case parohiale, că acestea sunt mai vechi decât biserica în sine. Un exemplu în acest sens îl constituie casa parohială din Amnaș, a cărei construcție este plasată cândva în secolul al 16-lea, iar biserica hală de aici este datată 1897-1898.

Casele parohiale sunt uitate astăzi, dacă este să judecăm după termenii moderni<sup>20</sup>. O foarte bună soluție credem că ar fi transformarea celor mai importante clădiri în muzee locale putând fi foarte bine conectate cu personalități (preoți, conducători militari ori politici), chiar dacă acestea sunt de importanță secundară. O altă opțiune ar fi schimbarea destinației de folosire, clădirea putând fi folosită în scopuri educaționale ori pentru organizarea unor activități sociale.

<sup>17</sup> v. Registrele Neicov.

<sup>18</sup> Acest fapt a putut fi consemnat la fața locului de către autor, fiind menționat și de către curatorul bisericii din localitate.

<sup>19</sup> Vezi cazul casei parohiale din localitatea Axente Sever care a fost folosită de Gostat, dar pentru care s-a plătit chirie.

<sup>20</sup> Paul Ricoeur, *Memoria, istoria, uitarea*, Timișoara, 2001.



Studiul acesta s-a concentrat pe analiza caselor parohiale. Însă atenția cercetătorilor trebuie îndreptată și asupra altor tipuri de clădiri vechi (cum sunt școlile) dar și asupra celor mai deosebite și valoroase imobile care au aparținut sașilor. După emigrarea unei părți importante a acestei comunități în Germania multe case au rămas nelocuite, degradându-se constant și câteodată iremediabil<sup>21</sup>. Credem că și ultimele sunt, de asemenea foarte importante. Direcția Județeană pentru Cultură și Patrimoniu Național Sibiu are un rol important în această ecuație, fiind necesară o implicare cât mai activă în campaniile de conștientizare a proprietarilor în legătură cu realizarea lucrărilor de renovare și restaurare. Complexul Național Muzeal ASTRA și-a asumat, de asemenea, un rol în păstrarea unora dintre aceste monumente<sup>22</sup>.

Am remarcat faptul că, deși se află în imediata apropiere a bisericii sau a fortificației acesteia, casa parohială nu este redată, decât în puține cazuri, în fotografiile (fig. 6) sau pe planurile realizate de istorici, arhitecți sau istorici de artă (fig. 7 și 8).

Scurtul repertoriu realizat în rândurile următoare conține exclusiv date referitoare la casa parohială, fără a aduce în discuție alte construcții. Bineînțeles că majoritatea acestor case erau și încă mai sunt înzestrate cu pivnițe, șuri, umbrare, magazine, bucătării de vară, cotețe etc. Numărul și mărimea acestora variază de la caz la caz. Propunem, de asemenea, realizarea unei hărți care să cuprindă toate casele parohiale aparținând comunităților de sași din Transilvania. Aceasta va coincide, cel mai probabil, cu cea a bisericilor fortificate/nefortificate unde sunt sau au fost localizate aceste comunități.

Scurt repertoriu al caselor parohiale din județul Sibiu

Nume localitate	Adresa	Alcătuire	Datare	Dimensiuni	Observații
<b>Agnita</b>	str. Nouă, nr. 14	Casă cu subsol, parter și etaj	1844	276 mp	
<b>Alțâna</b>	Alțâna, nr. 444	Casă	cca. 1700	300 mp	
<b>Amnaș</b>	Amnaș, nr. 49	Casă	sec. 16	333 mp	
<b>Apoldu de Sus</b>	Apoldu de Sus, nr. 165	Casă	1913	350 mp	
<b>Apoș</b>	Apoș, nr. 27	Casă cu subsol și parter	sec. 19	227 mp	
<b>Avrig</b>	str. 4 martie, nr. 14	Casă cu subsol și parter	sec. 18	267 mp	
<b>Axente Sever</b>	Str. Principală, nr. 309	Casă cu subsol și parter	sec. 17	318 mp	
<b>Bârghiș</b>	Apoș, nr. 84	Casă cu subsol și parter	1863	102 mp	
<b>Biertan</b>	Piața 1 Decembrie 1918, nr. 3	Casă cu subsol și parter	sec 14	703 mp	Inscripție pe casa parohială pe frontonul de vest: " <i>Sedes Episcopalis Augustanae Confesionis in Transylvania MDLXXII - MDCCCLXV II</i> ".

<sup>21</sup>Unele sate au fost pur și simplu părăsite, reprezentativ fiind cazul satului Gherdeal.  
<https://povestisasesti.com/2014/08/30/gherdeal-satul-pustiu/> [04.10.2016].

<sup>22</sup>Casa tradițională săsească, aparținând meșterilor prelucrători de paie din satul Cisnădioara, și reconstruită în Muzeul Civilizației Populare Tradiționale ASTRA în anii 2015-2016, a fost donată de către d-na Frolich Rozina. Casa este datată în prima jumătate a secolului al 18-lea și ilustrează modul de viață a sașilor cisnădioreni aparținând clasei mijlocii.

<b>Boian</b>	str. Principală, nr. 69	Casă	sec. 18	256 mp	
<b>Brad</b>	Brad nr. 5	Casă cu subsol, parter și etaj	1709	168 mp	
<b>Brateiu</b>	str. Principală, nr. 33	Casa cu dependințe	1750	303 mp	
<b>Brădeni</b>	str. Principală, nr. 76	Casă	1900	365 mp	
<b>Bruiu</b>	Bruiu nr. 242	Casa cu subsol și parter	1765	263,51 mp	
<b>Buzd</b>	str. Principală, nr. 3	Casă cu subsol și parter	1850- 1855	245 mp	
<b>Cașolț</b>	Cașolț, nr. 269	Casă	1890	263 mp	
<b>Chirpăr</b>	Chirpăr, nr. 43	Casă cu subsol și parter	1780	266 mp	
<b>Cisnădie</b>	str. Armata Roșie nr. 1	Casa cu dependințe	cca. 1500	322 mp	Pe partea de nord există o inscripție. Pe frontonul de vest, la 6 metri înălțime, se află o altă inscripție din care reiese că etajul a fost clădit între anii 1782-1783, în timpul preotului Johann Dietrich.
<b>Cisnădioara</b>	Cisnădioara, nr. 57	Casă cu subsol și parter	1770	237 mp	
<b>Copșa Mare</b>	Copșa Mare, nr. 238	Casă	1713	268 mp	
<b>Copșa Mică</b>	Copșa Mică, nr. 100	Casă	1809	174 mp	
<b>Cristian</b>	-	Casă cu etaj	cca. 1500	525 mp	
<b>Daia</b>	Daia, nr. 196	Casă cu subsol și parter	sec.18	273 mp	Reparată și mărită în 1900.
<b>Dealul Frumos</b>	Dealul Frumos, nr. 12	Casă cu subsol, parter și mansardă	sec. 16	256 mp	
<b>Dobârca</b>	Dobârca, nr. 202	Casă de locuit cu subsol și parter	1856	297 mp	
<b>Gușterița</b>	Sibiu, str. Podului, nr. 47	Casă cu subsol și parter	sec.18	295 mp	
<b>Hamba</b>	Hamba, nr. 50	Casă cu subsol, parter și etaj	1733	210 mp	

<b>Hosman</b>	Hosman, nr. 129	Casă cu subsol, parter și etaj	1780	212 mp	
<b>Marpod</b>	Marpod, nr. 338	Casă de locuit cu subsol și parter	1912	247 mp	
<b>Merghindeal</b>	Merghindeal, nr. 226	Casă cu subsol, parter și mansardă	1938	204 mp	Arhitect Albrich, Făgăraș maistru zidar curator Georg Wonner.
<b>Miercurea Sibiului</b>	Piața Republicii, nr. 219	Casă cu subsol și parter	1835	280 mp	
<b>Movile</b>	Movile, nr. 165	Parter și pivniță	1862	300 mp	
<b>Nocrich</b>	Nocrich, nr. 208	Casă cu subsol și parter	Diferite secole	152 mp	Reparată și mărită 1900
<b>Nou</b>	Nou, nr. 4	Casă cu subsol și parter	sec.18	300 mp	
<b>Păuca</b>	Păuca, nr. 172	Casă cu subsol și parter	1876	136 mp	
<b>Roșia</b>	Roșia, nr. 247	Casă cu parter	1762	283 mp	
<b>Rusciori</b>	Rusciori, nr. 96	Casă cu parter și etaj	1796	186 mp	
<b>Stejărișu</b>	Stejărișu, nr. 195	Casă	1906	380 mp	
<b>Șeica Mare</b>	?	Casă de locuit cu parter	Necunos cută.	350 mp	
<b>Șelimbăr</b>	Șelimbăr, nr. 285	Casă cu subsol, parter și etaj	Necunos cută	254 mp	
<b>Șura Mare</b>	str. Principală nr. 452	Casă cu subsol și parter	sec. 15	456 mp	
<b>Șura Mică</b>	Șura Mică, nr. 405	Casă cu subsol, parter și etaj	1925	248 mp	Maistru zidar Johann Leonbacher.
<b>Turnișor</b>	Sibiu, str. Zorile 62	Casă de locuit cu subsol, parter și etaj	sec. 13?	289 mp	Casa se sprijină de un deal, așa încât o parte e numai cu parter, iar alta cu etaj.
<b>Țapu</b>	Țapu, nr. 134	Casă cu subsol și parter	1967	120 mp	
<b>Veseud</b>	?	Casă cu subsol și parter	sec 18	221 mp	
<b>Vurpăr</b>	Vurpăr, nr. 3	Casă cu subsol, parter și etaj	Necunos cută	142 mp	

## BIBLIOGRAFIE

- Banciu Emilia, Schopp Sofia, *Monografia comunei Alțina*, în manuscris la biblioteca Muzeului "Franz Binder", Sibiu, 1981.
- Fabini Hermann, *Atlas der siebenbürgisch-sächsischen Kirchenburgen und Dorfkirchen*, Monumenta und AKSL, Hermannstadt-Heidelberg, vol. I 1998, vol. al II-lea 1999, vol al III-lea, 2002.
- Fabini Hermann, *Universul cetăților bisericesti din Transilvania*, Sibiu, 2009.
- Fabritius Dancu Juliana, *Cetăți țărănești săsești din Transilvania*, în „Revista Transilvania”, Sibiu, 1983.
- Franke Arne, *Das wehrhafte Sachsenland Kirchenburgen im südlichen Siebenbürgen*, Postdam, 2007.
- Glatz Michael, *Henndorf im Wandel der Zeit. Ein siebenbürgisches Heimatbuch*, Herausgegeben und verlegt von Pfarrer Michael Seiverth, Bruck an der Leitha, 1996.
- Grall Martin, *Mergeln eine Gemeinde in Siebenbürgen und ihre sächsischen Einwohner*, Sedna-Verlag, 2008.
- Holcsek Eszter, *Kísérlet egy népi lakóépület értékeinek megőrzésére*, în „Műemlék-Védelem”, 4.szám, 2010, p. 225-233.
- Ignat Ioan-Cosmin, *Biserica fortificată din Nou/Neudorf (jud. Sibiu). Declinul unui monument*, în „Revista Transilvania”, nr. 4, 2014, p. 42-53.
- Ignat Ioan-Cosmin, *Un monument mai puțin cunoscut al Sibiului: biserica fortificată din Gușterița*, în Buletinul Cercului de Medievalistică „Radu Popa”, vol. VIII-XI, 2009-2012, p. 57-64.
- Letz Franz, *Siebenbürgisch sächsische Kirchenbürgen*, München, 1974.
- Luca Sabin Adrian, Pinter Zeno Karl, Georgescu Adrian, *Repertoriul arheologic al județului Sibiu*, Sibiu, 2003.
- Malearov Simona, *Lăzile săsești din Transilvania*, în „Cibinium 2015”, Sibiu, 2015, p. 89-99.
- Ricoeur Paul, *Memoria, istoria, uitarea*, Timișoara, 2001.
- Rusu Vasile, *Românii din Marpod*, Schiță monografică, Sibiu, f.a.
- Schlichting Martin, 2 volume cu 108 desene în creion reprezentând cetăți bisericesti săsești, Muzeul Brukenthal, Sibiu, f.d.
- Țiplic Maria Emilia, Țiplic Ioan Marian, Ignat Ioan Cosmin, *Memorie și patrimoniu. Inventarul bisericii evanghelice din Cislădie (jud. Sibiu)*, în „Avere, prestigiu și cultură material în surse patrimoniale. Inventare de averi din secolele XVI-XIX”, editor Dan Dumitru Iacob, Editura Universității „Alexandru Ioan Cuza” Iași, 2015, p. 605-634.
- Wollmann Volker, *Johann Michael Ackner (1782-1862). Leben und Werk*, Cluj, 1982.
- \*\*\*, *Die Siebenbürger Sachsen Lexikon*, Kraft, 1993.
- \*\*\*, *Heltau. Geschichte und Kultur einer siebenbürgisch-sächsischen Gemeinschaft*, Druck und Verlagsgesellschaft Südwest mbH, Karlsruhe, 2002.
- Aus der Hergangenheit und Gegenwart. Des königl. Freien Marktes Agnetheln*, Hermannstadt, Gedruckt und in Kommission bei W. Krafft, 1900.
- Registrele Neicov, 1967.





Fig. 1. Casa parohială din Gușterița (Sibiu)

Parish house from Gușterița (Sibiu county)



Fig. 2. Casa parohială din Cîsnădie (județul Sibiu)

Parish house from Cîsnădie (Sibiu county)



Fig. 3. Casa parohială din localitatea Roșia (județul Sibiu)

Parish house from Roșia (Sibiu county)



Fig. 4. Casa parohială din localitatea Șura Mare (județul Sibiu)

Parish house from Șura Mare (Sibiu county)



Fig. 5. Casa parohială din localitatea Chirpăr (județul Sibiu)

Parish house from Chirpăr (Sibiu county)



Fig. 6. Casa parohială din Agnita la 1900 (județul Sibiu)

Parish house from Agnita in 1900 (Sibiu county)



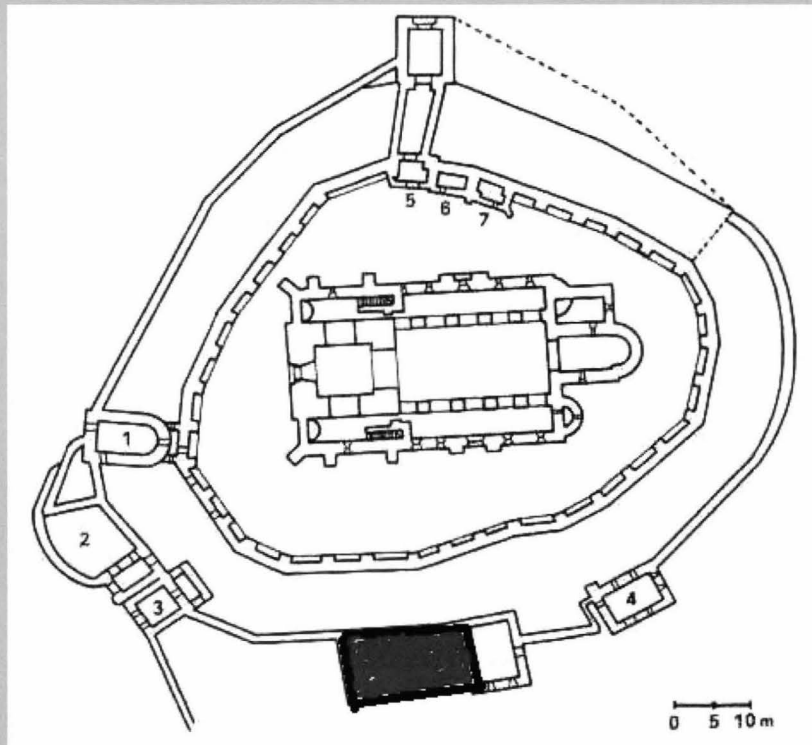


Fig. 7. Casa parohială din Cisnădie

Parish house from Cisnădie (Amlacher Erwin, 2002)

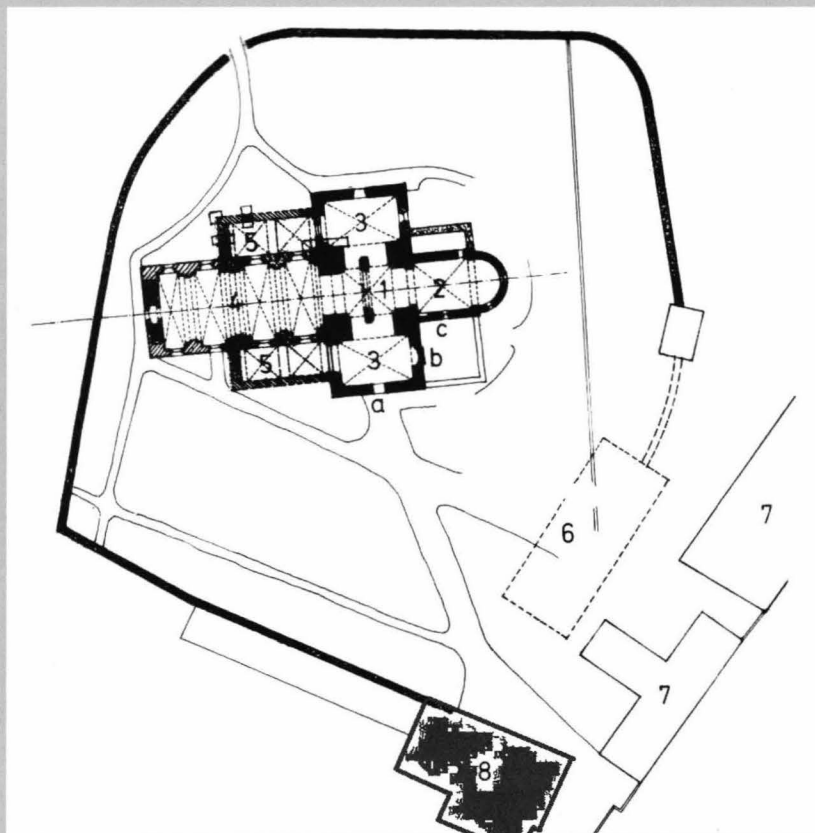


Fig. 8. Casa parohială din Turnișor

Parish house from Turnișor (Hermann Fabini, 1998)