

The two sculpted and gilded wooden tables presented numerous problems as far as the restoration was concerned. The degradations had multiple causes, being produced by the structural modifications of the different materials used in the original execution technique, respectively wood, stucco, bolus and gold leaf, with different evolutions, in time, and also by the environmental conditions the items were stored in and by the functional attrition they have been subject to. Therefore, the restoration implied choosing the suitable methods in order to reestablish the equilibrium between the constituent materials and also rendering their appearance as close to the initial one as possible.

Keywords: wood, gilded, degradation, restoration

Cuvinte cheie: lemn, auritură, degradare, restaurare

Cele două mese aparțin colecției Muzeului de Artă din Craiova. Înfăințat în anul 1908 sub numele de Pinacoteca Alexandru și Aristia Aman, va deveni în 1954 Muzeul de Artă Craiova. Muzeul este adăpostit într-un palat în stil baroc târziu, monument de arhitectură, construit în 1900 - 1907, după planurile arhitectului francez Paul Gottereau. Palatul a fost donat statului în anul 1936¹. Palatul și-a început misiunea de reprezentare, pentru care fusese destinat încă de la început, fiind inaugurat în 1909 de către cei doi fii, Nicolae și Jean, întrucât Constantin Mihail murise cu un an înainte².

Cele două piese de mobilier restaurate au fost realizate în aceeași manieră, din lemn sculptat, decorat cu foiță de aur așezată peste straturi succesive de grund și strat de bolus roșu, pământ argilos pe bază de oxizi de fier³. Blaturile ambelor mese au fost realizate din marmură neagră decorată cu intarsii din pietre semiprețioase reprezentând o natură statică (Fig. 1), la masa de dimensiuni mai mari, cu patru picioare și un element median de susținere, și, respectiv, o scenă cu elemente florale și zoomorfe (Fig. 2), în cazul mesei de dimensiuni mai mici susținută doar de un picior strunjit și decorat cu sculptură.

La nivelul suporturilor din lemn existau numeroase crăpături, fracturi și desprinderi datorate pierderilor calităților coezive ale adezivilor folosiți, atât la nivelul structurii, respectiv la îmbinări, cât și la nivelul elementelor decorative aplicate (Fig. 3). De asemenea, erau vizibile pierderi la nivelul lemnului, elementelor decorative și straturilor de preparare (Fig. 4).

Mesele au fost folosite, de-a lungul timpului ca elemente de mobilier uzual, ceea ce a dus la producerea unor degradări avansate la nivelul straturilor de preparare și elementelor decorative. Curățirile repetate și manipularea necorespunzătoare, au avut ca efect, în timp, distrugerea stratului de foiță de aur, în zonele cele mai expuse, respectiv în partea superioară, în zonele elementelor din lemn care încadrează blaturile din marmură (Fig. 5, 6). La nivelul inferior erau vizibile numeroase pierderi ale elementelor decorative, mai ales la masa de dimensiuni mai mari (Fig. 7). Pe întreaga suprafață mesele prezentau depuneri aderente și neaderente de murdărie și praf.

În ceea ce privește intervențiile de restaurare, acestea au presupus, în primul rând, redarea rezistenței structurale prin refacerea îmbinărilor adezive de la nivelul suportului. Această operațiune a fost realizată utilizând clei și prese de lemn, în maineră similară celei în care piesele au fost asamblate inițial. Datorită numeroaselor desprinderi ale elementelor decorative, acestea au fost detașate și reaplicate pentru evitarea pierderilor ulterioare. În zonele unde existau pierderi de material lemnos au fost executate completări cu lemn de aceeași esență, suplimentate cu clei și apoi finisate cu chit pentru lemn. De asemenea, pentru pierderile de la nivelul elementelor decorative, din zonele inferioare, acolo unde existau martori, respectiv elemente care puteau fi copiate, au fost realizate amprente din cauciuc siliconic, în care, ulterior, au fost turnate noi elemente care apoi au fost aplicate pe suport.

Curățirea a fost realizată cu amestecuri de solvenți, respectiv acetona, în zonele cu depuneri

*doctorand, Universitatea „Lucian Blaga” Sibiu; expert restaurator, Muzeul Național Brukenthal, Sibiu; e-mail: scarlatescu.cristina@yahoo.com

¹<http://ghidulmuzeelor.cimec.ro/id.asp?k=284>

²<http://muzeuldeartacraiova.ro>

³Istudor, Ioan, *Noțiuni de chimia picturii*, Editura ACS, Colecția Științific, București, 2011, p. 163.

aderente de murdărie, și soluția 1, aparținând Școlii rusești de restaurare, în zonele unde grundul era aparent. Acetona a fost utilizată datorită gradului ridicat de volatilizare, fiind nevoie, în acest caz, de un solvent care să nu rămână mult timp pe suprafața foiței de aur și care să îndepărteze eficient depunerile (Fig. 8).

Zonele în care grundul lipsea au fost chituite cu un amestec de clei și cretă de munte, în tehnică similară celei originale, prin aplicarea de straturi succesive, care apoi au fost finisate cu hârtie abrazivă de diferite granulații.

Integrarea cromatică a ridicat probleme din punctul de vedere al alegerii metodei de realizare. De cele mai multe ori, în zonele unde foița de aur lipsește, aceasta este înlocuită de un nou strat de foiță, aplicat peste grund sau peste un nou strat de bolus. Totuși, datorită faptului că, în zonele în care uzura funcțională era redusă, respectiv în zonele mai puțin expuse manipulării, aceasta își păstra luciul original, o intervenție cu un nou strat de foiță de aur ar fi putut crea discrepanțe în ceea ce privește ansamblul, și, de asemenea, ar fi fost o intervenție ireversibilă, putând constitui, în timp, cauza pentru degradări ulterioare. Astfel, s-a optat pentru realizarea unei integrări cromatice în maniera *tratteggio*, prin pensulare cu culori pe bază de apă și pigmenți aurii. Astfel, intervenția este lizibilă de la distanță mică și, de asemenea, total reversibilă în cazul unei restaurări ulterioare.

Revernizarea a fost executată cu verni pentru foiță de aur, aplicat prin pensulare.

În cazul unor piese de această factură, care au fost realizate pentru a fi folosite ca piese de mobilier, și nu doar ca obiecte de artă, problemele ridicate de restaurare presupun nu doar redarea aspectului inițial, din punct de vedere estetic, ci și refacerea structurii, care a suferit degradări mecanice de-a lungul timpului. Operațiunile de restaurare au fost executate conform principiilor restaurării, ținându-se totuși cont de faptul că mesele urmează a fi expuse în cadrul muzeului. Astfel, spre deosebire de piesele de mobilier care se întorc în uz, acestea fac obiectul contemplării doar ca obiecte de artă, în prezent, ceea ce a permis tratarea lor, cel puțin la nivelul straturilor decorative, ca fiind piese din lemn cu policromie, și, în consecință, intervențiile precum chituirea și integrarea cromatică au fost realizate în manieră asemănătoare celor executate asupra unor asemenea piese (Fig. 9. 10).

BIBLIOGRAFIE

Istudor, Ioan, *Noțiuni de chimia picturii*, Editura ACS, Colecția Științific, București, 2011.

<http://ghidulmuzeelor.cimec.ro/id.asp?k=284>

<http://muzeuldeartacraiova.ro>



Fig. 1 Detaliu; blat din marmură cu intarsii din pietre semiprețioase

Detail; marble countertop with inserted semi precious stones decoration



Fig. 2 Detaliu; blat din marmură cu intarsii din pietre semiprețioase

Detail; marble countertop with inserted semi precious stones decoration

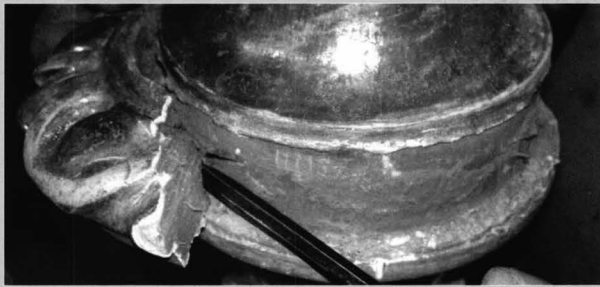


Fig. 3 Detaliu; desprindere la nivelul unui element decorativ

Detail; detachment on the decorative element level

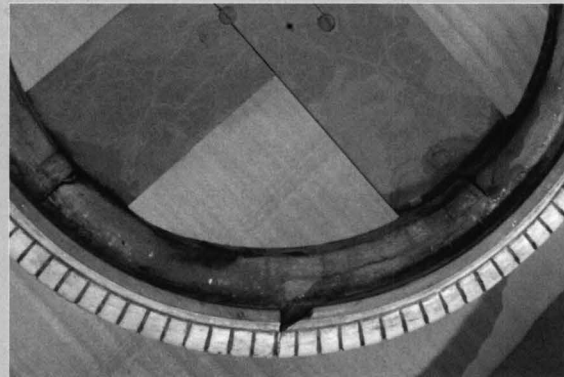


Fig. 4 Detaliu; pierdere de material lemnos

Detail; loss of wooden material



Fig. 5 Detaliu; uzură la nivelul foitei de aur

Detail; attrition on the golden foil level



Fig. 6 Detaliu; uzură la nivelul foitei de aur

Detail; attrition on the golden foil level



Fig. 7 Detaliu; pierderi la nivelul elementelor decorative

Detail; losses on the decorative elements level



Fig. 8 Detaliu; curățire

Detail; cleaning



Fig. 9 Masă cu patru picioare;
ansamblu după restaurare

Four legged table; ensemble after restoration



Fig. 10 Masă cu un picior; ansamblu după restaurare

One legged table; ensemble after restoration