

editorial

- *Starea monumentelor din Pitești*..... 3
dr. Cornel CARP

file de istorie

- *Monumentele contribuie la limpezirea istoriei* 4
lect. univ. dr. Mihaela STĂNCIULESCU
- *Valorile patrimoniului construit*..... 7
lect. univ. drd. Ioan DARIDA
- *Știința de carte și învățământul în Țara Românească (secolele XVI-XVII)* 10
lect. univ. dr. Claudiu NEAGOE
- *Cărți vechi de istorie pe meleaguri oltenești*..... 14
dr. Marin TOMA
- *Cercetările arheologice din așezarea aparținând aspectului cultural Brătești din localitatea Cotmeana, jud. Argeș*..... 17
lect. univ. dr. C-tin Augustus BĂRBULESCU
- *Monumente ale eroilor din comuna Căldăraru* 19
prof. Elena ȘTEFĂNICĂ
- *Romanitate și naționalism în opera lui Naum Râmniceanu*.... 21
prof. Marius CHIVA
- *Constantin Noica – un filosof în Argeș* 24
lect. dr. Marius ANDREESCU
- *Monumente ale unui război „uitat” (Mărturii despre participarea României la cel de-al doilea război balcanic din anul 1913)* 28
ing. Aurelian R. ROMAN
- *Artiști plastici de origine străină care au creat pe meleagurile Olteniei*..... 31
Rusalia CRĂCIUNOIU
- *Evoluția învățământului în orașul Pitești în perioada 1864-1892* 33
prof.drd. Constantin VĂRĂȘCANU

invitați în paginile revistei

- *Biserica „Sfânta Treime” din Golești*..... 38
Mocenco MALVINE, restaurator la Muzeul Viticulturii și Pomiculturii – Golești

știati că...

- *Curiozități istorice despre Pitești*..... 45
culese de prof. Elena ȘTEFĂNICĂ, Grupul Școlar „Mihai Viteazul”, Pitești



Proiect editorial finanțat de
Administrația Fondului Cultural Național

Restituiri Pitești

Nr. 6(25)/2012

Anul X

Serie nouă

Consiliul științific:

Director: dr. Cornel CARP

Senior Editor: prof. univ. dr. Adrian CIOROIANU

prof. dr. Elena ȘTEFĂNICĂ

prof. drd. Constantin VĂRĂȘCANU

Editor invitat: lect. univ. dr. Mihaela STĂNCIULESCU

Colectivul de redacție:

Redactor-șef: prof. Marius CHIVA

Secretar general de redacție: dr. Marin TOMA

Redactori: prof. Ionel Claudiu DUMITRESCU

prof. Ion ȘTEFAN

ing. drd. Marius POSTELNICESCU

ing. Aurelian ROMAN

Narcis Viorel DANCIU

Denis TOMA

Culegere: Ioana NACIU

Corectură: Constantin CÂRSTOIU

Tehnoredactare: Carmen RĂDULESCU

Relații cu publicul: Carmen SAITA

Foto: Alexandru OPREA

Adresa redacției:

Centrul Cultural Pitești, Casa Cărții,

tel. 0248/216348, 219976

fax. 0248/210068

<http://www.centrul-cultural-pitesti.ro>

Revista *Restituiri Pitești* apare trimestrial sub egida Consiliului Local și a Primăriei Pitești. Publică articole pe teme de istorie universală și românească, sociologie politică, antropologie socială și culturală, precum și documente variate provenind din Arhivele Naționale ale Statului, Arhivele Militare Române sau arhive personale.

Responsabilitatea pentru conținutul articolelor revine în totalitate autorilor (art. 206 C.P.).

Reproducerea articolelor sau a documentelor publicate se poate face numai cu indicarea autorului articolului și a titlaturii revistei.

Textele și fotografiile aduse în redacție nu se înapoiază.

ISSN: 1583-5863

Editor – Centrul Cultural Pitești

Tiparul executat la S.C. Pământul S.R.L.

Starea monumentelor din Pitești

dr. Cornel CARP

Este mai presus de orice îndoială că un aspect aparte al personalității unui oraș îl reprezintă monumentele sale, de fapt o istorie vie a acestuia. Un oraș care nu stă prea bine la acest capitol fie a fost în trecut locuit de târgoveți prea absorbiți de cele lumești ca să preocupe a lăsa urme posterității, fie s-a dezvoltat în special în anii comunismului, destul de săraci și ei în asemenea inițiative. Existau, desigur, și nu mă puteți contrazice, orașe în care nu găseai piață sau răspântie fără monumente, nu mai zic de faimoasele grădini publice unde, la umbra stejarilor sau teilor falnici, se înșiruiesc busturile marilor personalități, cinstea și fala locuitorilor acestora. Unul dintre acestea e o aruncătură de băț de Pitești. V-ați gândit, desigur, la Câmpulung. Nici noi, piteștenii, nu stăm prea rău la acest capitol. Avem un monument dedicat Războiului pentru Independență, pe strada Crinului, altul, care cinstește eroii din Primul Război Mondial (Poarta Eroilor, de pe strada Trivăii). Avem statui sau busturi ale personalităților de care se leagă istoria orașului amplasate în zona centrală a orașului (Nicolae Bălcescu și mai nou, Mircea cel Bătrân, Alexandru Ioan Cuza și Ion. C. Brătianu).

O categorie aparte o reprezintă operele de artă. La acest capitol stăm mult mai bine. Aceasta pentru că, nu cu mulți ani în urmă, Centrul Cultural a organizat tabere de sculptură, ale căror creații împânzesc, la propriu, astăzi orașul.

Deși criza economică pe care o traversăm se vede la orice pas, s-ar putea spune că e chiar riscant să ridici un monument. Pentru că cetățenii pot spune: „Uite, țara arde și baba se piaptână!” Nu sunt de acord. Opinez chiar că tocmai acum nu trebuie să cedăm. Pierderea identității trebuie să fie ultima rețută. Din această perspectivă, dezvelirea de către Primărie a bustului marelui poet Grigore Vieru a fost un act nu numai de curaj, dar și de civism.

Din păcate, trebuie să închei acest editorial cu niște concluzii nu tocmai pozitive. O problemă sensibilă în analiza monumentelor este cea a unor reparații morale, chiar și materiale care se impun. Este vorba, în primul rând, de monumentul de pe strada Crinului, mutat de către comuniști mai bine de o jumătate de secol de pe amplasamentul inițial (situat undeva în parcul din fața Băncii Comerciale). Dincolo de faptul că se impietează memoria sutelor sau chiar miilor de argeșeni căzuți pe câmpurile de luptă din Bulgaria pentru independență, nu se ține cont nici de faptul că, așezat într-o zonă centrală s-ar pune în valoare și mai mult locul respectiv. Să sperăm că noii consilieri ai Primăriei vor fi mai patrioți decât cei din vechea legislatură.

Un alt monument mutilat este și cel de la intrarea Școlii Militare de pe strada Trivăii care inițial a fost ridicat de

cadrele militare ale Regimentului 6 Artilerie pentru a marca participarea acestuia la cel de-Al Doilea Război Balcanic. Cele patru ghiulele ne mai amintesc și astăzi de vajnicii artileriști argeșeni care și-au dat obolul jertfei în cele două conflagrații mondiale ce vor urma. Ulterior, comuniștii au așezat pe vechiul pedestal statuia lui Tudor Vladimirescu. Personalitate remarcabilă a istoriei naționale, fără doar și poate, dar care nu prea a avut tangențe cu Piteștiul, doar poate pentru că a fost arestat la Golești înainte de a fi ucis de Ipsilanti la Târgoviște. O explicație există, desigur. Prin anii '50, când au venit de la Moscova să ne rescrie istoria, Lazarev și Roller au scos în evidență anumite personalități care au avut legături pozitive cu Rusia. Tudor Vladimirescu fusese sudit (ofițer străin) în armata rusă. La fel se poate spune și despre Nicolae Bălcescu, care cochetase în tinerețe cu ideile Manifestului Partidului Comunist.

Închei cu un caz, hai să zicem nu de mutilare, ci doar de slujire a unui monument mai de curând dezvelit. Este vorba despre statuia marelui om politic Ion C. Brătianu, care, alături de fiul său, Ionel Brătianu, sunt fără echivoc cele mai mari personalități pe care le-a dat Argeșul.



Acum câțiva ani, cum spuneam, la inițiativa unui grup de consilieri liberali ai Primăriei și beneficiind de sprijinul generos și remarcabil, de altfel, al primarului Tudor Pendiuc (nu făcea parte din aceeași formațiune politică cu ei) s-a amplasat în Grădina Publică această statuie. Numai că, din grabă sau din rațiuni de cheltuieli suplimentare, ea a fost amplasată pe vechiul postament al statuii Țăranului Român pe timpul Răscoalei din 1907, mutată între timp în alt loc. Problema e că pe acest soclu au rămas basoreliefurile ce-i reprezentau pe țărani la răscoală, nedumerindu-l foarte tare pe turistul care se oprește în fața acestuia. Mă mai gândesc și la statuia lui Ionescu-Gion, așezată inițial în fața clădirii Prefecturii, acum undeva prin curtea Colegiului Național „I.C. Brătianu” și mai sunt și altele...

Monumentele contribuie la limpezirea istoriei

lect. univ. dr. Mihaela STĂNCIULESCU

Viața de zi cu zi ne poartă pașii grăbiți pe lângă monumente fără să le vedem sau să le acordăm atenția cuvenită din motive mai mult sau mai puțin temeinice. Doar cele care au reușit să se impună în peisajul urbanistic devin, cu predilecție, puncte de reper cotidian sau recuzita unor fotografii de călătorie. Le invocăm în trecut sau ne amintim despre existența lor în cine știe ce context pentru ca apoi, să le trecem cu vederea, lăsându-le doar în seama timpului. Este nedrept să le menținem limitate, prin definiție, între o operă de sculptură sau de arhitectură în condițiile când, în fapt, ele reprezintă coordonate cardinale în parcursul istoriei.

Monumentele nu sunt simple artefacte circumscrise unei ambiguități semantice sau niște derivații etimologice, sunt piese de bază ale patrimoniului, elemente importante care se adresează memoriei unei comunități, care produc o amintire și care beneficiază de o componentă afectivă derivată din însuflețirea și viața care dau sens trecutului și consolidează viitorul. Au atributul unei mărturii a istoriei care poate fi supusă, în egală măsură, atât erodării prin versatilitatea memoriei colective cât și consolidării prin perenitatea voinței colective. Oricare dintre cele două ipostaze sunt dependente de abordarea și înțelegerea valorică a monumentelor.

Dincolo de diversitatea formelor de conservare sau de ignoranță, etimologia cuvântului are nevoie, la rândul său, de o distincție foarte importantă întemeia-

tă pe originea sa literară, așa încât să plasăm în regiștrii potriviți monumentul și monumentul istoric.

„Distincția dintre monument și monument istoric e interesantă din câteva puncte de vedere, firește în primul rând pentru că fiecare presupune un tip aparte de conservare. Monumentele, de pildă, sînt inevitabil victimele timpului real, trăit, în sensul că pot fi distruse de intemperii, prin decizie politică, abandonate, uitate. Monumentul istoric încearcă, într-un fel, tocmai să contrapotezeze această inevitabilă precaritate a monumentului, deși nu o poate face cu adevărat, pentru că ar anula implicit o distincție insurmontabilă”¹.

Monumentele de arheologie, arhitectură fortificată, arhitectură religioasă, arhitectură civilă, vestigiile de pictură sau sculptură monumentală constituie panoplia ansamblurilor cu valențe istorice sau de importanță istorică și sunt incluse în circuitul unor clasificări pandante unui întreg set de acte normative interne și internaționale.

În ceea ce privește monumentele istorice din țara noastră, fie că au rezistat veacurilor în forma inițială sau au fost restaurate/transformate, se constituie într-un tezaur cultural incontestabil dar, în egală măsură, într-o

bază de studiu și documentare, mărturie a evoluției istorice a civilizației românești.

Alături de efortul intelectual manifest prin vocație profesională, „bătălia” pentru protecția, restaurarea sau conservarea la fața locului sau prin transportarea în ateliere specifice din cadrul muzeelor sau a centrelor de cercetare (câte ori mai fi ele) începe de la conceperea și punerea în aplicare a cadrului legal. De-a lungul timpului, s-a dovedit că reprezentanții statului au avut preocupări tangente acestui domeniu, uneori devenit chiar prioritar.

La jumătatea secolului al XIX-lea, ministrul cultelor din Țara Românească, Alexandru Goleșcu, a înființat comisia „pentru cunoașterea și studierea monumentelor bisericești ale țării”. Alexandru Odobescu a preluat conducerea acestui organism creat în anul 1859 și a introdus județul Argeș printre zonele de interes. În acest sens stă mărturie documentația vastă pe care scriitorul a reușit să o întocmească și, deloc întâmplător, regele Carol I și-a exprimat, ulterior, la 1867, dorința ca Mănăstirea Curtea de Argeș să fie restaurată. Asupra acestei solicitări a stăruit cu interes, în anul 1874, un alt ministru al cultelor și instrucțiunilor publice, Titu Maiorescu care l-a împuternicit tot pe Alexandru Odobescu să coordoneze o nouă comisie care să studieze mijloacele de punere în practică a doleanței regale.

Prin urmare, în anul 1875, nou înființatul Serviciu Autonom de

¹ Andreea Deciu, *Cartea Străină: Între Petrarca și Brunelleschi*, în ziarul „România Literară”, nr. 16 (21/04/1999 – 27/04/1999), Anul XXXII, București

Restaurare începe lucrările specifice la Mănăstirea Curtea de Argeș, sub îndrumarea arhitectului francez A. Lecomte du Nouy și le finalizează în anul 1880.

În tot acest răstimp, autoritățile publice ale vremii s-au confruntat cu numeroase proteste ale arhitecților români care amendau cu vehemență munca de restaurare „*sui generis*” executată sub bagheta lui Nouy considerând-o

sie de inventariere a edificiilor și obiectelor de interes istoric sau artistic din țară, într-un proces care impunea și măsuri de conservare. Introducerea lor în inventarul național ce trebuia revizuit la cinci ani, însemna atât clasarea monumentelor cât și impunerea unor măsuri de reglementare, de restricție sau de prevenire a intrării în circuitul civil precum și dispoziții de natură penală împotriva

tregirea teritoriului național. În aceste noi condiții istorice, extinderea teritorială a necesarului de conservare sau de restaurare a patrimoniului național dar și regional, supune și comisia unui proces de descentralizare necesară înființării unor secțiuni regionale. Astfel, activitatea comisiei a venit mai aproape de terenul în care își exercita atribuțiile și, implicit, de decizia cea mai rațională și benefică interesului de patrimoniu local, regional sau național.

Cadrul juridic intern și internațional prin care se asigură și se reglementează activitatea de restaurare și conservare a continuat și continuă să suporte numeroase actualizări.

În prezent, cel mai influent document internațional de conservare îl reprezintă *Carta de la Veneția* : Carta internațională pentru conservarea și restaurarea siturilor și monumentelor. Acest act normativ codifică standardele acceptate pe plan internațional, de practică pentru conservare a arhitecturii și siturilor. Acesta stabilește principiile de conservare bazate pe conceptul de autenticitate și importanța menținerii contextului istoric și fizic al unui sit sau al unei clădiri. Potrivit Cartei, monumentele trebuie să fie conservate nu numai ca opere de artă, dar și ca dovezi istorice, în acest scop fiind stabilite principiile de conservare referitoare la restaurarea clădirilor cu componente din diferite perioade istorice.

Oglinda timpului ne dezvăluie o fațetă individualizată a începutului de secol XX când arhitectul Grigore Cerkez a coordonat lucrările de restaurare, în condiții excepționale, a bisericii Sf. Nicolae Domnesc din Curtea de Argeș, salvând de la dărâmare acest edi-



Biserica Sf. Nicolae Domnesc din Curtea de Argeș

un act de agresiune împotriva unui monument istoric. Protestele lor nu au avut efectul scontat la acel moment dar și-au găsit ecoul un deceniu și ceva mai târziu când, din rațiuni politice sau culturale, dar mai ales la insistențele multor intelectuali, Take Ionescu a propus în anul 1892, în calitate de ministru al instrucțiunii publice, *Legea pentru conservarea și restaurarea monumentelor publice*, promulgată prin decret regal la 17 noiembrie, în același an. Am putea spune că aceasta reprezintă piatra de temelie în procesul de evoluție a cadrului legislativ românesc în domeniu, de-a lungul a două secole. În baza acestui act normativ a luat ființă prima comi-

oricui, inclusiv proprietar, care ar fi recurs la acte de distrugere sau deteriorare a monumentelor.

Primul deceniu al secolului XX îl aduce în fruntea comisiei pe Nicolae Iorga care, timp de două decenii, surprinde și ne surprinde prin vigoarea științifică, autoritatea administrativă și eficiența managerială cu care a imprimat consistența, fezabilitatea și eficiența acestui organism.

La un an după terminarea primului Război Mondial, Monitorul Oficial nr. 82/29.07.1919 a publicat *Legea pentru conservarea și restaurarea monumentelor istorice*, în condițiile în care atât primăvara cât și iarna anului 1918, au însemnat pentru România reîn-

ficiu istoric și religios. Desfășurarea unui arc peste timp, până la începutul secolului XXI, ne aduce în toamna anului 2008 când în acest sfânt locaș au fost canonizați Sfântul Iachint de la Vicina și Neagoe Basarab după o perioadă de exces în managementul administrativ al unor autorități publice locale dar, mai ales, de interpretare a eronată a cadrului legal privind mijloacele de protecție a acestui ansamblu inclus în categoria monumentelor istorice de grupă „A”, de importanță națională și universală. Măsurile care au îngrădit, inclusiv libera conștiință, au afectat pentru scurtă vreme dezvăluirea în paramentrii firești în vizorul interesului național și internațional a acestui muzeu, gestul de coabitare defectuoasă între instituțiile statului care aveau în sarcină conservarea și administrarea edificiului.

Aceasta este una dintre situațiile ce întemeiază reconfigurarea periodică a portofoliului de acte normative privind protejerea monumentelor și a siturilor arheologice, patrimoniului cultural național mobil, patrimoniului imaterial care a atins, până la urmă necesarul de corelare a Codului Patrimoniului Cultural Național cu Codul Construcțiilor în domeniul protejării patrimoniului imobil (monumentele istorice).

Aș insera în acest context și reglementările Legii nr. 422/2001 privind protejerea monumentelor istorice, cu modificările și completările ulterioare, potrivit căreia patrimoniul imobil este alcătuit din monumente, ansambluri și si-

turi istorice. Fiecare din aceste categorii este definită aparte și clasate în: grupa A (monumente istorice de valoare națională și universală) și grupa B (monumente reprezentative pentru patrimoniul cultural local). Legea nr. 5/2000 privind aprobarea Planului de amenajare a teritoriului împărțite, la rândul ei, monumentele pe categorii tipologice.

Conform datelor existente la Ministerul Culturii și Patrimoniului Național în România un procent îngrijorător de monumente sunt supuse riscului: 30% sunt în pericol de degradare iar 35% sunt, deja, degradate. Chiar dacă majoritatea monumentelor cu valoare istorică, artistică sau arhitecturală se află în proprietatea publică și sunt administrate de diferite entități publice (din partea administrației publice locale sau administrației bisericesti), stakeholderii cu atribuții și importanță egală rămân comunitatea locală, biserica sau cultul implicat (în cazul monumentelor religioase), ONG-urile și reprezentanții sectorului privat.

Deoarece crearea, protejarea și salvarea patrimoniului cultural imaterial rămâne, cu precădere, în sarcina comunităților locale, UNESCO accentuează asupra existenței unui instrument multilateral cu caracter obligatoriu care să vizeze salvagardarea patrimoniului cultural imaterial. Prin urmare, a adoptat Convenția din 17 octombrie 2003 (Convenția din 2003) pentru salvagardarea patrimoniului cultural imaterial care a fost ratificată de România și publicată în Monitorul Oficial nr. 17

din 9 ianuarie 2006.

Patrimoniul cultural imaterial reprezintă un creuzet al diversității culturale și un garant al dezvoltării durabile așa cum subliniază Recomandarea UNESCO asupra salvagardării culturii tradiționale și populare din anul 1989, prin Declarația Universală a UNESCO asupra Diversității Culturale din 2001 și Declarația de la Istanbul din 2002 adoptată la Treia masă rotundă a miniștrilor culturii.

Dincolo de principiile și deciziile politico-administrative, de politicile publice și sectoriale care contribuie la punerea în valoare a monumentelor istorice și promovarea diversității culturale, obligația noastră de cetățeni este conștientizăm, să promovăm, să consolidăm și să respectăm actul de cultură și regimul juridic de protecție și conservare al monumentelor istorice și să contribuim la eforturile depuse de administrația publică în acest sens.

Dacă o comunitate a moștenit respectul pentru trecutul său și îi folosește repera pentru a și-l asuma, de bună seamă că va avea și conștiința propriei identități care-și află rădăcinile, inclusiv, în monumente. Respectul conferit monumentelor demonstrează nivelul de cultură și civilizație al unui popor și contribuie la limpezirea istoriei prin integrarea acestora în spațiul destinat apelului la memorie.

Valorile patrimoniului construit

lect. univ. drd. Ioan DARIDA

Calitatea de monument istoric

Calitatea de monument istoric a unei opere de arhitectură este una dobândită în funcție de un timp anume trecut peste edificiul respectiv. În afara acestei condiții necesare, dar nu și suficiente, putem vorbi numai de operă de arhitectură, nu și de monument istoric.

Opera de arhitectură care a avut un anumit *răgaz* în care a apărut un consens cultural nu mai poate fi abordată într-alt fel decât din punct de vedere patrimonial. Într-o conferință din 1914 intitulată *Ce este un monument istoric*, N. Iorga face următoarea delimitare: „monumentul istoric este, vasăzică, orice clădire anterioară anului 1850 și în special clădirile bisericesti”¹. Marele istoric considera că este suficient acest *răgaz* de aproape 65 de ani, dar ne este evident că el nu poate fi cuantificat. Sublinia programul arhitectural religios pentru că el era în acea epocă cel mai amplu reprezentat din categoria pe care încerca să o instituie.

În capitolul *Timpul în raport cu opera de artă și cu restaurarea* din *Teoria restaurării* a lui Cesare Brandi, sunt subliniați cei trei timpi – momentul creării operei de artă, timpul istoric și momentul intrării ei în conștiința restauratorului, a cercetătorului. În timpul socotit istoric apar uneori lungi perioade de *uitare*, dar și *răgazul* în care edificiul *suportă* „devenirea” ca fapt remarcabil în ordinea de valori culturale.

Prin importanța ei, durata aceasta, în fond un al patrulea timp, este „cheia de boltă a temporalității monumentului istoric”².

În ceea ce privește unele clădiri de secol XIX, acest *răgaz* nu a adus întotdeauna consensul cultural prin care ele să fie încadrabile categoriei de monument istoric, ceea ce nu le anulează valoarea de vechime. Ne aflăm la polul opus *ruinei* pe care C. Brandi o califică „fiind cel mai îndepărtat punct la care putem accede în raza de acțiune a restaurării”³. Nenumăratele monumente istorice ale trecutului mai îndepărtat, pe parcursul lungului lor timp istoric, au suferit atitudini cu sinuoase schimbări, mutații ce au depins de gust, mode și idei tributare eticului, esteticului, istoriei sau sferei didacticului – toate tarate de subiectivism.

Dacă pentru o lungă perioadă *ruina* a amuțit, părănd că nu are nimic de comunicat, sau nu era cine să-i recep-

teze mesajul, romantismul o va *reînvia*, ridicând-o pe un binemeritat soclu, o schimbare de atitudine ce va genera în domeniul conservării ideii și metodologiei de intervenție sau dimpotrivă, se va cantona în zona nonintervenției, dar care nu-i va știrbi consacrarea definitivă și nici mesajul.

Valoarea istorică a unui monument va fi sporită cu propria-i istorie, cu transformările pe care le-a suferit, modificări ce ascund în ele secvențe și atitudini manifestate într-un moment istoric.

Ultimele două secole de evoluție a teoriilor de conservare-restaurare au cristalizat principiile de intervenție pe care le putem considera astăzi încheiate într-o concepție unitară guvernată de o fundamentare științifică multidisciplinară, calitate ce-i conferă o suplețe dinamică, ultimele decenii demonstrând acest fapt cu prisosință, aducând modificări notabile în modul de receptare și în consecință de intervenție operativă.

Valoarea culturală a patrimoniului construit

Evaluarea unei resurse construite constă în depistarea acelor calități și atribute care o pot înscrie în rândul operei de arhitectură sau chiar a monumentului istoric. În principiu orice produs arhitectural este purtătorul unui mesaj cultural, al unei semnificații.

Valoarea culturală este definită ca un complex de valori aparținând sferei esteticului, istoriei ca document-mărturie a unei epoci, a unui moment în dezvoltarea tehnicilor constructive, a evoluției meșteșugurilor. Acestui grup de valori li se alătură cele care decurg din modul în care opera de arhitectură este percepută de observatorii contemporani. Percepția în mod necesar de natură subiectivă se face la nivele diferite, evaluările exprimând gradul de interes al societății și pun în evidență valorile artistice și tehnice relative, valorile de raritate și valorile de identitate culturală. Aceste evaluări reflectă legăturile emoționale ale societății cu anumite componente ale patrimoniului construit. Valorile de identitate culturală se raportează la vechime, tradiție, continuitate, subliniind caracterul spiritual, politic, patriotic și național-etnic.

Valorile de raritate definesc gradul de reprezentativitate sau unicitate al resurselor culturale și sunt determinate prin cercetări stilistice și tipologice. Evaluările critice, istorice și științifice vor evidenția semnificația relativă a monumentului în raport cu timpul real istoric și cu prezentul.

Valoarea artistică este una din valorile primordiale, ea relevând calitatea unui ansamblu de a se constitui într-o structură expresivă, comunicând emoția estetică și exprimând originalitate, iar prin acestea purtând însemnul perenității dincolo de funcția programului arhitectural

¹ Anuarul Comisiei Monumentelor Istorice pe 1914, București 1915, p.134, citat din articolul *Timpul monumentului istoric*, autor Kazmér Kovács, Editura Paideia, București, 2003.

² Kazmér Kovács, *Timpul monumentului istoric*, Editura Paideia, București, 2003.

³ Cesare Brandi, *Teoria Restaurării*, Editura Meridiane, București, 1996.

original sau de funcția dobândită printr-o reconversie contemporană. Acestei valori îi sunt asociate alte două concepte specifice: unitatea potențială și autenticitatea.

Ca și în cazul oricărei opere de artă, și cea de arhitectură este considerată un *întreg*, o totalitate, nu un *total* al unei sume de părți. Ansamblul părților componente un poate fi definit decât în raport cu întregul – un întreg gândit și proiectat astfel.



Biblioteca Județeană (1912–1914)

În evaluarea istorico-critică întregul și unitatea potențială sunt definite în relație cu acest timp istoric – răstimp în care apar degradările, uneori mutilările care pot fi conjuncturale sau rezultatul unor transformări ignorante. Unitatea potențială subzistă în măsura mutilării componentelor ansamblului. Pe parcursul timpului istoric, obiectul de arhitectură suferă transformări de mai mică sau mai mare anvergură în funcție de care vom putea considera etapele mai valoroase sau pe cele vitrege prin care acesta a trecut.

O cercetare științifică aplicată va da măsura exactă a amplitudinii intervenției restauratoare, fără a prejudicia autenticitatea obiectului de arhitectură.

Autenticitatea este atributul operei de artă de a fi originală atât din punct de vedere material, cât și conceptual. Analiza acestui atribut implică o cercetare minuțioasă vizând materialele și meșteșugul artistic investit în operă, dar și conținutul ei ideatic. Vor fi evidențiate: materia originală, modalitățile de punere în operă a materiei, modul cum a traversat acel timp istoric, felul în care a îmbătrânit, cum s-a schimbat în timp. Ignorarea acestor aspecte poate duce la excese păgubitoare în ambele sensuri, fie la riscul unei intervenții fetișiste (în care apare transferul funcției de identitate asupra materialului fizic al monumentului), fie la cel al nesocotirii materiei originale prin distrugeri „modernizatoare”.

Valoare de utilizare

Valoarea de utilizare a unui edificiu reprezintă capacitatea acestuia de a satisface exigențele societății contem-

porane. Măsura acestei valori derivă din congruența dintre aceste exigențe și performanțele pe care edificiul le oferă.

Printre performanțele de referință ale unei clădiri ce se află în folosință și care prin calitățile și atributele sale se înscrie în rândul monumentelor istorice, sunt funcționalitatea, incluzând aici și confortul ambiental, și nu în ultimul rând siguranța.

În evaluarea performanțelor unei clădiri se cere compararea nivelurilor de utilizare contemporane cerute și reglementate prin norme, cu nivelurile de performanță efective pe care le poate oferi la un moment dat acel edificiu. De rezultatul acestei evaluări va depinde hotărârea cu privire la amploarea intervenției de restaurare-reabilitare. Vor trebui evitate conflictele dintre normele și exigențele astăzi curente și obiectivul protejării valorilor preexistente, conflict care poate să apară la nivelele material, morfologic și tehnologic. În cadrul proiectului de restaurare-reabilitare se vor ține sub control asemenea conflicte pornind de la principiul că toate exigențele contemporane trebuie subordonate caracteristicilor intrin-

seci ale sistemului construit. Dacă va fi necesar, aplanarea conflictului se poate realiza chiar prin schimbarea destinației de folosință, sistemul construit reușind să ofere condiții satisfăcătoare unei alte funcțiuni compatibile.

Funcționalitatea este concepută ca ansamblul aptitudinilor unui edificiu de a fi folosit în mod corespunzător de către utilizatori, în desfășurarea activităților specifice programului arhitectural în care a fost proiectat sau funcțiunii care i-a fost atribuită ulterior din motive obiective. Analiza acestei calități va cuprinde relația dintre activitatea grupurilor sau indivizilor și configurația spațială existentă la momentul respectiv, iar dacă această configurație a suferit modificări în timp, analiza se va extinde pentru posibilitatea readucerii ei la forma inițială. Vor fi luate în calcul exigențele utilizatorilor privind confortul ambiental, exigențe fiziologice și psihologice asupra confortului de iluminare, higrotermic, acustic, sanitar-igenic, ergonomic.

Analiza funcționalității va evidenția atât posibilitățile ameliorării confortului, cât și cauzele disconfortului. Disconfortul poate fi determinat atât de caracteristicile clădirii, cât și de modul de utilizare. Dezvoltarea accelerată, exigențele impuse de ritmul diversificării activităților mai ales în prima jumătate a secolului XX au dus la modificări ale configurației spațiului prin separări, comasări, recompartimentări, modificări ale golurilor. Toate aceste transformări au provocat urâtiri ale interioarelor, deformări ale raporturilor și proporțiilor, anulând diferențele dintre diversele zone impuse de programul arhitectural. În mod special trebuie remarcată denaturarea zonei cu func-

ție de reprezentare a multor clădiri publice, și asta cu precădere în perioada comunistă. După Al Doilea Război Mondial intervențiile neîngrijite de *fățure* la nivelul paramentului au avut efecte negative asupra aspectului clădirii cu repercusiuni imediate și de lungă durată asupra percepției colective.

Concomitent cu evaluarea funcționalității se va face o analiză minuțioasă a siguranței edificiului. O expertiză de specialitate va examina rezistența fizică și stabilitatea clădirii. Cele mai multe clădiri de secol XIX, chiar dacă au beneficiat de cele mai noi tendințe în tehnica constructivă, atunci, *la zi*, au astăzi nevoie de intervenții, uneori de amploare, în ceea ce privește structura portantă, statica suferind de pe urma depreciării materialelor, a cutremurelor, a intensificării vibrațiilor odată cu creșterea fără precedent a mijloacelor de transport subterane, terestre și aeriene. O astfel de expertiză trebuie să evidențieze elementele vulnerabile cu grad ridicat de risc, iar intervențiile nu pot fi inițiate decât în conformitate cu rezultatele acestei expertize.

Clădirile aparținând fondului construit din secolul XIX prezintă o uzură morală în ceea ce privește economia energetică de funcționare cu referire la consumul de energie termică și electrică. Reabilitarea la nivelul acestei uzuri înseamnă în totalitate opțiunea pentru sisteme care să îndeplinească cerința de bază a funcționării cât mai economice la standardele secolului XXI, în condiții de confort maxim.

O altă componentă a valorii de utilizare este impactul ambiental incluzând aici și modul cum infrastructura deserveste un edificiu având o funcționalitate specifică prin programul arhitectural în care a fost conceput. Analiza componentelor de mediu din țesutul urban confruntate cu factorii de impact va determina compatibilitatea ambientală. Se vor evalua pe de o parte peisajul natural și construit, solul și subsolul, vegetația, nivelul de zgomot și vibrații, iar pe de altă parte, caracteristicile estetice și tehnice ale edificiului, transformările pe care le-a suferit, modul cum în timp s-au influențat reciproc.

Valorile socio-economice

Pe lângă valorile culturale și de utilizare, societatea contemporană mai percepe în edificiul-monument și valorile socioeconomice, valori consacrate încă la începutul secolului XX. În evaluarea resurselor din fondul construit, aceste valori nu pot lipsi astăzi într-o lume a cuantificării cibernetice. Ele pot fi clasificate în patru grupuri valorice:

- valori economice
- valori educaționale
- valori sociale
- valori politice

Valorile economice: parte componentă a fondului construit, resursa cu valoare culturală are o cotă de piață imobiliară. Ea poate fi sporită în urma unor intervenții de reabilitare, iar o corectă administrare managerială poate activa alte surse financiare importante cum sunt comerțul

și turismul.

Valorile educaționale: resursele culturale au capacitatea de a contribui la procesul de formare și instruire a generațiilor tinere, de inducere în conștiința locuitorilor a sentimentelor de civism și respect pentru istorie. Edificiul-monument istoric contribuie prin reactivarea memoriei *la intrarea în normalitate*.



Colegiul „I.C. Brătianu”

Valorile sociale: spațiile publice înțelese nu doar ca spații de funcționare sau locuire, sunt spații în care se perpetuează și se derulează un ansamblu de obișnuințe, de relații sociale constituite. Prin menținerea activităților sociale tradiționale, resursele culturale favorizează desfășurarea unei vieți comunitare stabile.

Valorile politice: relația dintre o resursă culturală și evenimentele politice cu care este asociată, poate investi un edificiu cu o astfel de valoare politică: de exemplu, *Salonul Diplomaților* de la *Athene Palace-Hilton* a rămas celebru, regele Ferdinand I semnând aici intrarea României în Primul Război Mondial. Relația poate avea în plan politic atât sensuri pozitive cât și negative, oricum ea marcând conștiința socială. Valorile *negative* cu care regimul totalitar a etichetat un întreg fond construit a dus în final la dezastrul demolărilor. Reabilitarea cât mai grabnică ar genera reorientarea în sens pozitiv. Ansamblurile rezidențiale istorice rămase trebuie azi revalorificate adecvat⁴.

⁴ Rodica Crișan, *Reabilitarea locuirii urbane tradiționale*, Editura Paidiea, 2004, București, pp.42-72

Știința de carte și învățământul în Țara Românească (secolele XVI-XVII)

lect. univ. dr. Claudiu NEAGOE

Negustori și boieri din târgurile și orașele Țării Românești au început să folosească scrisul, dar au preferat scrisul în limba vorbită în locul scrisului în limbile considerate savante (slavona și latina). Slavona, dominantă în secolele XIV-XVI, este înlocuită de slavo-româna, în secolele XVI-XVII. Principalele centre ale slavonismului și ale slavo-românei au fost mănăstirile Tismana, Cozia, Câmpulung, Curtea de Argeș, Dealul, precum și Curțile domnești de la Târgoviște și București. Cât despre principalele centre ale culturii scrise latine în Țările Române, acestea a fost mănăstirile catolice de la Câmpulung, Târgoviște și București.

S-a apreciat că apariția scrisului în limba română a fost determinată mai degrabă de factorii interni, respectiv transformările economico-sociale, decât de cei externi, precum răspândirea ideilor umaniste ale Renașterii și a celor ale Reformei protestante.

Pe măsură ce învățământul s-a dezvoltat, a crescut și numărul știutorilor de scris și citit. Din cei 125 de știutori de carte atestați în Țara Românească, în secolele XVI-XVII, cei mai mulți erau laici, fapt ce relevă o tendință de laicizare a culturii scrise. Începând cu secolul al XVI-lea, numărul știutorilor de carte din rândul boierimii și al elitelor urbane a crescut consistent¹.

Primul document scris în limba română, cu slove chirilice, cunoscut până acum, a fost și rămâne, pentru mulți filologi și istorici, *Scrisoarea lui Neacșu din Câmpulung (1521)*. Faptul că la această dată un orașean, un laic, cunoștea și scria destul de elaborat, arată că lucrurile începeau să se schimbe și că elitele economice și sociale acordau o atenție tot mai mare științei de carte². De unde a învățat carte acest negustor câmpulungean este greu de precizat. Unul dintre specialiștii de marcă în domeniul studiului istoriei învățământului în Evul Mediu românesc, regretatul profesor Gheorghe Pârnuță, arată că, încă din vremea lui Radu cel Mare, un anume Stanislav dădea prin târgurile Țării Românești, în special la Târgoviște, învățături în limba română³. Astfel, invocând legăturile comerciale dintre negustorii câmpulungeni cu cei târgovișteni, Gheorghe Pârnuță a presupus că vestitul Neacșu, autorul primului document românesc cu slove chirilice din Țara Românească, a învățat să citească și să scrie de la acest

Stanislav, dacă nu cumva de la un alt știutor de carte aflat pe la începutul secolului al XVI-lea la Câmpulung⁴.

Celebra *Scrisoare* a lui Neacșu din Câmpulung, adresată judeului Brașovului, Hans Benkner, în vara anului 1521, este importantă nu numai pentru cultura românească veche, ci și pentru istoria politică a începutului de secol XVI, când expansiunea otomană asupra Europei Centrale era tot mai evidentă. Astfel, scrisoarea conține informații cu caracter militar, mai precis informații cu privire la mișcările trupelor otomane de la Dunăre. Negustorul câmpulungean avea știri sigure despre plecarea sultanului din Sofia către Dunăre, despre trecerea corăbiilor otomane pe Dunăre în sus, prin „locul acela strimtu”, cunoscut și de judele Brașovului, foarte probabil Porțile de Fier. Jupânul Neacșu era foarte bine informat și de situația politică din Țara Românească, el arătând faptul că Neagoe Basarab, domnul Țării Românești (1512-1521), se temea de acțiunile lui Mehmed bey, fiul lui Mikhâloglu Ali bey și *sandjak bey* de Nicopole⁵, care primise voie de la sultan să treacă cu oștile sale prin țară. Toate aceste informații precise deținute de Neacșu privind mișcările trupelor otomane și pregătirile lor de război au fost confirmate, ulterior, de atacul asupra cetății Belgrad, cucerite la 29 august 1521⁶.

Autor al scrisorii din 1521, Neacșu, ca unul care prețuia, neîndoindu-se, limba română, a fost preocupat, cel puțin în calitatea sa de județ al orașului, de răspândirea acestui meșteșug al scrisului și cititului în limba română în rândul concitadinilor săi, mai ales al aceluia care îi erau colaboratori, pângarii⁷.

Pe de altă parte, aici, la Câmpulung, avea să apară, la jumătatea secolului al XVI-lea, prima „școală domnească”, pe lângă Biserica domnească, ctitorită la 1567 de către Doamna Chiajna, soția fostului domn Mircea Ciobanul, și de către fiul ei, Petru cel Tânăr (1559-1568)⁸.

Numărul știutorilor de carte la Câmpulung și în împrejurimi avea să crească în prima jumătate a secolului al

⁴ *Ibidem*, p. 27.

⁵ Despre acest personaj vezi pe larg: Claudiu Neagoe, *Prima încercare de transformare în pašalac a Țării Românești: episodul Mehmet Bey (1522)*, în „Danubius”, XXII (2004), pp. 25-32.

⁶ Cristache Gheorghe, Petra Gheorghe, *Scrisoarea lui Neacșu din Câmpulung, document informativ, politic și militar de epocă*, în „Revista de istorie a Muscelului. Studii și comunicări”, vol. VII, 2003, pp. 53-54.

⁷ Gheorghe Pârnuță, *op. cit.*, p. 27.

⁸ Claudiu Neagoe, *Școala de la Biserica Domnească din Câmpulung – o existență controversată*, în „Revista de istorie a Muscelului. Studii și comunicări”, vol. VII, 2003, pp. 59-61.

¹ Cătălin Boboc, *Știutori de carte și slujitori ai scrisului în Țara Românească (secolele XIV-XVI)*, în „Argesis. Studii și comunicări. Seria istorie”, tom. XV, Pitești, 2006, pp. 270-271.

² Claudiu Neagoe, *O scurtă istorie a românilor*, vol. I, *Secolele XV-XVII*, Editura Ars Docendi, București, 2009, p. 118.

³ Gheorghe Pârnuță, *Câmpulung Muscel, străveche vatră de cultură a Țării Românești*, Câmpulung Muscel, 1973, p. 26.

XVII-lea. Între anii 1612 și 1649 am identificat, pe baza documentelor, 12 scriitori de documente din Câmpulung și județul Muscel, dintre care patru preoți, trei mici dregători, un diac și patru particulari.



Biserica Domnească Câmpulung

În perioada domniei lui Matei Basarab avem știri și despre șase scriitori de documente din Argeș și nouă scriitori din Pitești.

Cei mai numeroși au fost înregistrați însă la Târgoviște (20 de scriitori de documente). În aceeași perioadă sunt menționați 7 scriitori de documente, iar la Buzău .

Din a doua jumătate a secolului al XVII-lea, numărul particularilor care scriu documente cu propria lor mână este în creștere. Iată, de pildă, la 17 iulie 1666, o boieroaică munteancă, Despa Vistierea din Hârtiești-Muscel, scria un act de donație (*diată*) egumenului de la mănăstirea Negru-Vodă din Câmpulung: „Adică eu Despa vistierea vistiierului Iane din Hârtiești scriu și mărturisesc cu acest zăpis ca să fie de mare credință la mâna părintelui Vasile, igumenul de la Sfânta mănăstire de la Câmpulung și a tot soborul sfintei mănăstiri, cum să se știe că am dat sfintei mănăstiri trei locuri de pământ, și cu vadul de moară, ce este într-însa, care loc și vad mi-au dat Pană Mavranghi pentru paisprezece galbeni, ce mi-au fost dator. Și l-am dat eu de a mea bună voie, ca să fie de pomană mie și fiu-meu Mantei, care-i zac oasele în sfânta mănăstire ce scrie mai sus, în tinda bisericii, ca să fie sfintei mănăstiri moșie ohabnică și stătătoare în veci. Iar cine se va ispiți a strica această pomană a mea de la sfân-

ta mănăstire să fie supt blestemul celor 318 părinți care au fost la Nicheea. Și pentru mai adevărată credință, știind carte, am iscălit mai jos”⁹.

Pe la 1677, un alt mare boier muscelean, Tudoran al II-lea Vlădescu din Aninoasa, dădea o *diată* mănăstirii Aninoasa, lăsând acesteia cea mai mare parte a averii sale¹⁰.

Unii fii de boieri și de negustori au căutat, începând din a doua jumătate a veacului al XVII-lea, să-și desăvârșească educația la unele din cele mai prestigioase instituții de învățământ ale Europei. Iată, de pildă, la 1647, tânărul Mihai, fiul lui Paul, un bogat negustor câmpulungean, studia la Colegiul din Roma¹¹. Un alt câmpulungean, de această dată fiu de boier, Preda Drugănescu, ajunge, cu sprijinul financiar al lui Constantin Brâncoveanu, să studieze la Universitatea din Padova. Viitorul postelnic Constantin Cantacuzino și-a desăvârșit educația și știința de carte, între 1665 și 1670, la Roma, Veneția și Padova¹².

Domnia lui Matei Basarab a adus o însemnată contribuție la dezvoltarea învățământului. În 1646, acesta a înființat la Târgoviște o școală cu predare în limbile clasice, latină și greacă, cunoscută de altfel sub numele de *Schola graeca et latina*. Această școală a funcționat până în 1652 și a avut ca profesori mari cărturari și învățați ai epocii. Amintim aici pe Pantelimon sau Paisie Ligaridis și Ignățiu Petritzes, ambii veniți de la Constantinopol¹³. Aceștia au organizat un colegiu după modelul celor mai bune instituții similare din Occident, alături de școala de slovenie care funcționa aici, având dascăli specializați în gramatică și lexicografie slavo-română, ca Teodor, Staico și Daniel¹⁴. Un alt cărturar vestit ajuns la curtea lui Matei Basarab, prin anii 1638-1639, a fost croatul Rafael Levakovic, trimis de Congregația de Propaganda Fide în Țara Românească pentru a-l atrage pe domnul acesteia la catolicism¹⁵. În jurul anului 1650, la Târgoviște se aflau și câțiva cărturari ruși și ucrainieni, precum Arsenie Suhanov, Grigorie Dascălul, Bartolomei, Dosoftei și Teodor Dascălul, trimiși la Curtea Țării Românești de către mitropolitul Petru Movilă al Kievului¹⁶.

Școala domnească de la Târgoviște trebuia să-i pregătească pe fiii de boieri sau de negustori într-un spirit umanist. Tinerii învățaței deprindeau astfel arta retoricii

⁹ Gheorghe Pârnuță, Ștefan Trâmbaciu, *op. cit.*, doc. 10 bis, p. 43.

¹⁰ Preot Ioan Răuțescu, *Mănăstirea Aninoasa din județul Muscel*, ediția a II-a, Editura Ars Docendi, București, 2010, pp. 13-14.

¹¹ Gheorghe Pârnuță, Ștefan Trâmbaciu, *op. cit.*, doc. 10, p. 43.

¹² Claudiu Neagoe, *O scurtă istorie a românilor*, vol. I, p. 122.

¹³ Ștefan Bărsănescu, *Schola graeca et latina din Târgoviște, 1646-1651*, în *Din istoria pedagogiei românești*, vol. II, București, 1966, pp. 191-213.

¹⁴ Victor Papacostea, *O școală de limbă și cultură slavonă în timpul domniei lui Matei Basarab*, în „Romanoslavica. Seria Istorie”, V, București, 1962, pp. 183-194.

¹⁵ Francisc Pall, *Date inedite privitoare la legăturile culturale româno-italiene din mijlocul veacului al XVII-lea*, București, 1940, p. 19.

¹⁶ Ionuț Stanciu, *Aspecte din istoria culturală și artistică a orașelor Târgoviște și București (secolele XV-XVII)*, în „Argesis. Studii și comunicări. Seria istorie”, tom. XVIII, Pitești, 2009, p. 154.

și a logicii, dar și gramatica latinească și grecească, apoi matematica și astronomia, istoria și poezia¹⁷. Lecțiile se țineau după un anumit orar, însă bine stabilit, cu ore care se țineau atât dimineața, când se acumula cunoștințe, cât și după-amiaza, când să făceau temele și se rezolvau exercițiile¹⁸. Existau mai multe tipuri de lecții și anume: lecții de învățare a alfabetului după denumirea slavonească a literelor, lecții pentru citirea de silabe, lecții de citire pe cărți religioase, precum *Ceaslovul*, *Psaltirea* și *Faptele apostolilor*, apoi lecții de memorare a definițiilor, a declinațiilor și conjugărilor, precum și a rugăciunilor, lecții de efectuare a unor exerciții și teme în care se aplicau cunoștințele, lecții de lectură în grup, în care se evocau figuri legendare, personaje istorice sau fapte de vitejie din trecut¹⁹.

O altă instituție de învățământ, extrem de importantă pentru dezvoltarea culturii românești din secolul al XVII-lea, a fost înființată la Câmpulung în timpul domniei lui Antonie-Vodă din Popești (1669-1672). După cum se știe, inițiativa acestui act cultural-educativ i-a aparținut logofătului Radu Năsturel, fiul boierului cărturar Udriște Năsturel. Din documentul datat 8 ianuarie 1669 și scris în limba română cu slove chirilice, prin care Radu Năsturel hotărăște să dea pentru această școală locul pe care îl cumpărase de la vornicul Stroe Leurdeanu, la Câmpulung, aflăm că această inițiativă a înființării unei școli a fost luată pe timpul în care acesta se afla la Ienișer (Yeni-Şehir), în Asia Mică, împreună cu alți boieri munteni: „Încă fiind eu la Ienișer, la Împărăție, denpreună cu alți boieri de țară, care am fost mers și pentru nevoile țării, așa am socotit denpreună cu toții cum țeara noastră iaste o țară săracă și fără de învățatură, dă ar fi bine să se facă o școală pentru învățatura copiilor, cum iaste la Câmpulung că iaste mai în lături”. Pentru această școală Radu Năsturel a donat terenul ce-l avea la Câmpulung, cumpărat de el cu 100 de unghi de la Stroe vornicul: „Deci, având eu loc în oraș, în Câmpulung, care l-am cumpărat de la Stroe vornicul, eu l-am închinat și l-am dat să fie de treabă școlai, să se facă școală pre dânsul și nimenea să nu mai aibă treabă cu acel loc, să fie al școlai stătător de moșie și noao pomană”. Actul a fost semnat de 21 de mari boieri, aflați la acea vreme la Ienișer²⁰.

În opinia filologului și istoricului Gheorghe Pârnuță, orașul Câmpulung a fost ales pentru că, pe de-o parte, era mai puțin expus frământărilor politice, iar pe de altă parte, aici exista o veche tradiție culturală²¹.

Trei luni mai târziu, prin hrisovul din 10 mai 1669, domnul Țării Românești, Antonie-Vodă, acorda noii „case de învățatură” de la Câmpulung un statut oficial, înzestrând-o, totodată, cu jumătate din veniturile încasate la vămile Rucăr și Dragoslavele, pentru plata dascălilor și întreținerea elevilor: „văzând domnia mea pământeni Țării Rumânești lipsiți de o bunătate care iaste preste toate

bunătățile și trupește și sufletește, fără care nu iaste puțință omului a-și chivernisi nici cele trupești, precum se cuvine, nici cele sufletești a dobândi, nici pre Dumnezeu a cunoaște, făcătoriuul său, nice poate alege binele den rău nici răul den bine, înțelepciunea Sfintei Scripturi zice. Deci, domnia mea socotii și gândii întru inema domnii mele și făcui domnia mea casă de învățatură, adecă școală, în orașul domnii mele Câmpulungu, pre un locu ce l-au dat și l-au miluit cinstitul și de bun neam boiarul domnii mele Radu Năsturel vtori-logofăt, ce i-au fost de cumpărătoare de la Stroe vornicul den Golești za unghi o sută, întru carii să hie puțință și bogaților și săracilor a-și da feciorii lor să se înțeleptească din buna învățatură entru Sfânta Scriptură precum scrie Pavel Apostol către Themoteiu de zice: «hiiule Themotee, știut e că ești învățat Sfinții Scripturi den pruncie, care pre tot omul a-l înțelepți întru mântuință». Si făcui domnia mea și milă acestei case, adecă școala, den toată vama Rucărului i Dragoslavele, jumătate, să ție mănăstirea Câmpulung jumătate, care este dat și miluit de răposatul matei Voievod, iară jumătate să fie aceștii case, ca să fie de plata dascălilor și copiilor de hrană, iar domnii mele și răposaiților părinților domnii mele în veci pomană”²².



Biserica Negru-Vodă Câmpulung

Un an mai târziu, la 28 martie 1670, domnul a dat un nou hrisov, el numind drept conducător și purtător de grijă al acestei școli, unde puteau învăța atât copiii celor bogați, cât și ai acelor sărmani, pe mitropolitul Țării Românești, Theodosie: „Așijderea iar am socotiz domnia mea denpreună cu toți cinstiții dregătorii domnii mele, cum această școală iaste tocmită și o am așezat să fie pre seama Sfintei Mitropolii a țării, ca să fie ispravnic și purtătoriu de grije mitropolitul, care va hi avându și ajutoriu den mila domnii mele care scrie mai sus. Să nu rămăie această școală părăsită de dascăli și fără de bună învățatură locuitorilor țării. Ca de vreme ce Sfânta Mitropolie se chiamă muma tuturor sfintelor beserici și mitropolitul țării iaste cap legii creștinești și de la Dumnezeu

¹⁷ Ștefan Ștefănescu, *op. cit.*, p. 117.

¹⁸ Șt. Bărsănescu, *op. cit.*, p. 202.

¹⁹ Gheorghe Pârnuță, *op. cit.*, pp. 79-80.

²⁰ Gheorghe Pârnuță, Ștefan Trâmbaciu, *op. cit.*, doc. 11, pp. 43-44.

²¹ Gheorghe Pârnuță, *op. cit.*, p. 31.

²² Gheorghe Pârnuță, Ștefan Trâmbaciu, *op. cit.*, doc. 12, p. 45.

dăruit a fi păstorii adevărat turmei lui Hristos, iaste a dare seama naintea înfricoșatului județ.

Și într-aceste vremi fiind cinstitul părintele nostru chir Theodosie arhiepiscop i mitropolit țarei și sfinția lui să se afle ispravnic și purtătoriu de grija școalei aceștia, cât îl va ține Dumnezeu întru viața sfinții sale. Iară după petrecania sfinții sale, pre care părinte ar dăruii Dumnezeu a fi vlădică i mitropolit țarei, den părinte în părinte, tot să hie purtători de grije aceștii școli, după cum scrie mai sus²³.

Ca ispravnic al școlii domnești de la Câmpulung, mitropolitul Teodosie a ales dascăli învățați, printre care amintim aici pe Dimitrie Dascălul și Radu Lăngescu²⁴.

Școala de la Câmpulung reprezintă, fără îndoială, o etapă importantă în dezvoltarea învățământului românesc. Aceasta a avut un important rol în răspândirea științei de carte în rândurile poporului și a pregătit scriitori de documente, copişti de manuscrise, slujitori ai vămilor județului, dar și viitori grămăticii și logofeți ai satelor, deveniți, la rândul lor, dascăli pentru alți doritori de a învăța meșteșugul scrierii și al citirii în limba română²⁵.

La sfârșitul secolului al XVII-lea, Constantin Brâncoveanu avea să pună bazele învățământului superior din Țara Românească. În 1694, la îndemnul și cu sprijinul stolnicului Constantin Cantacuzino, domnul a organizat în incinta mănăstirii Sf. Sava din București o școală cu limba de predare greacă, cunoscută în epocă sub numele de Academia domnească²⁶. În fruntea acestei înalte instituții de cultură a fost pus eruditul cărturar Sevastos Kimenites, originar din Trapezunt, discipol al lui Alexandru Mavrocordat. El a condus Academia domnească până la moartea sa, în 1702. Acesta venise în Țara Românească în 1684, la chemarea lui Șerban Cantacuzino, care l-a numit preceptor al fiului său, Gheorghe Cantacuzino. După moartea domnului, Sevastos Kimenites s-a întors la Constantinopol. A revenit la București, de această dată definitiv, în 1689. S-a stins din viață în 1702 și a fost înmormântat la Sf. Sava²⁷. La conducerea Academiei domnești au urmat alți doi mari cărturari greci: Manuel Porphyropulos din Cipru și Gheorghe Hypomenos din Trapezunt²⁸. Din corpul profesoral au mai făcut parte doctorul Ioan Comnen, profesor de fizică și matematică și macedoneanul Theodor Simion²⁹.

În anul 1707, Brâncoveanu a poruncit rezidirea mănăstirii și a chiliilor de la Sf. Sava. Potrivit hrisovului domnesc din 9 septembrie 1707, învățământul din Țara Românească a fost organizat pe trei cicluri: primul ciclu presupunea trei clase de gramatică, cel de-al doilea trei clase de retorică, poetică și logică și, în sfârșit, învățământul superior cu trei ani de *facultas artium*³⁰. În această

vreme, la conducerea Academiei domnești s-a aflat Hrisant Nottara, iar printre dascălii de frunte ai acestei instituții s-au numărat Iordachi Chrisogenes, Gheorghe Hipomenas și Ioan Comnen³¹.

La Academia domnească de la Sf. Sava din București au studiat fii de boieri precum Iordache Crețulescu, Barbu Greceanu, Toma Cantacuzino și Ștefan Cantacuzino, fiul stolnicului³², precum și doi tineri bursieri ruși trimiși de țarul Petru cel Mare în 1705³³. Școala domnească ajunsese să numere, la începutul secolului al XVIII-lea, aproape 200 de studenți³⁴.

Au existat însă și tineri boieri care au plecat cu burse din partea domniei să-și desăvârșească educația în Italia: Gheorghe Damian și fratele său, Palade Damian, precum și Andronache postelnicul au mers la Venetia, în vreme ce tinerii greci Hypomene din Trapezunt și Anton Stratigos au plecat să studieze medicina la Padova³⁵.

În primii ani ai secolului al XVIII-lea, două școli noi aveau să se deschidă în București: școala de la mănăstirea Colțea, înființată de marele spătar Mihai Cantacuzino³⁶ și școala de pictură înființată de Pârveu Mutul zugravul, în 1701³⁷. Mai mult ca sigur, tot acum, avea să apară și o școală de *muschie*, la care s-au format protopsaltii Mitropoliei și ai marilor mănăstiri din București și Târgoviște, printre cei mai vestiți numărându-se „Filothei sin Agăi Jipei”, autorul primei propedii muzicale în limba română, intitulată *Psaltichie rumânească care cuprinde întru sine Catavasiarul cu toate trebuincioasele cântări ale besearecei, ce să cântă preste tot anul ...*³⁸. În vremea lui Constantin Brâncoveanu, învățarea cântărilor bisericești se făcea la școala slavo-română de la biserica domnească Sf. Gheorghe vechi, la școala de la biserica Colțea, precum și la mănăstirea Antim, după numele ctitorului ei, Antim Ivireanul³⁹.

Neîndoielnic, la sfârșitul secolului al XVII-lea și începutul secolului al XVIII-lea asistăm, în cazul Țării Românești, la o adevărată „renaștere culturală”, reflectată în toate domeniile⁴⁰. Așa numita „epocă brâncovenească” avea să cuprindă și primele două decenii ale secolului al XVIII-lea.

³¹ Andreea Apostol, Tiberiu-Vili Chirănescu, *Artă, cultură și societate în epoca brâncovenească*, Claudiu Neagoe și Cornel Popescu (coord.), *Ipostaze ale barocului european*, Editura Ars Docendi, București, 2010, pp. 114-115.

³² Șt. Ionescu, Panait I. Panait, *op. cit.*, p. 320.

³³ V. Papacostea, *Doi bursieri ai lui Petru cel Mare la școlile din București*, în „Studii. Revistă de istorie”, an. XIV, 1961, nr. 1, pp. 115-121.

³⁴ Șt. Ionescu, Panait I. Panait, *op. cit.*, p. 320.

³⁵ Vezi George Potra, *Școala românească de slavonie de la biserica Sf. Gheorghe Vechi din București*, în „Glasul Bisericii”, an. XX, 1961, nr. 9-10, pp. 837-878.

³⁶ Ion Ionașcu, *Școala de la Colțea*, în „Biserica Ortodoxă Română”, an. LVI, 1939, nr. 11-12, p. 810-822.

³⁷ Gheorghe Pârnuță, *op. cit.*, p. 75.

³⁸ Vasile Vasile, *Pagini nescrise din istoria pedagogiei și a culturii românești. O istorie a învățământului muzical*, Editura Didactică și Pedagogică, București, 1995, p. 46.

³⁹ *Ibidem*, pp. 46-47.

⁴⁰ Vezi Ștefan Ionescu, *Epoca brâncovenească. Dimensiuni politice. Finalitate culturală*, Cluj-Napoca, Editura Dacia, 1981.

²³ *Ibidem*, doc. 13, pp. 46-47.

²⁴ Gheorghe Pârnuță, *op. cit.*, p. 35.

²⁵ *Ibidem*, p. 38.

²⁶ Ion Ionașcu, *Activitatea de început a Academiei domnești de la Sfântul Sava (1694-1716)*, în „Analele Universității București. Seria Științe sociale – Istorie”, an. XIII, 1964, p. 122.

²⁷ Șt. Ionescu, Panait I. Panait, *op. cit.*, pp. 319-320.

²⁸ Ștefan Ștefănescu, *op. cit.*, p. 124.

²⁹ Șt. Ionescu, Panait I. Panait, *op. cit.*, p. 321.

³⁰ Ștefan Ștefănescu, *op. cit.*, p. 125.

Cărți vechi de istorie pe meleaguri oltenești¹

dr. Marin TOMA

Începuturile vieții culturale în spațiul oltean se suprapun perioadei de organizare a vieții monahale datorată cuviosului Nicodim de la Tismana. Încă de atunci mănăstirile Olteniei sunt depozitarele multor manuscrise de carte religioasă provenită din lumea bizantină și, din secolul al XVI-lea, și din țările române. Rolul bibliotecilor mănăstirești în păstrarea acestor mărturii culturale medievale din țara noastră a fost evidențiat de-a lungul timpului de cercetători precum Mihail Kogălniceanu, Cezar Bolliac, Alexandru Odobescu, Nicolae Iorga, Ion Donat și nu în ultimul rând Dan Horia Mazilu. În secolul XIX în Oltenia au existat biblioteci particulare care au aparținut unor cunoscuți familii boierești, cum au fost cele ale Argetoienilor, Glogovenilor și Otetelișenilor. Pe lângă acestea, mai sunt de menționate și bibliotecile constituite pentru a folosi elevilor școlilor publice din Craiova: Școala Obedeianu, Școala Centrală (actualul Colegiu Național „Carol I”), Școala de fete „Lazaro-Otetelișanu”.

Majoritatea cărților care au aparținut acestor biblioteci, cât și colecțiilor oamenilor de cultură din Oltenia, se regăsesc astăzi în depozitele Muzeului Regional al Olteniei, Bibliotecii județene din Craiova, Colegiului Carol I, Arhivelor Naționale – filiala Dolj și Institutului de cercetări socio-umane „C.S. Nicolăescu-Ploșor”.

Cartea veche este prezentă în număr destul de mare, oferind celor interesați de istoria și evoluția ei un câmp extrem de larg de cercetare. Cartea este cea care arată modul în care societatea românească de la începutul secolului al XIX-lea își însușea noțiuni precum naționalism, libertate, democrație, republică și România. Iată însă și o parte a acestor lucrări de istorie păstrate astăzi în bibliotecile Craiovei:

1. *Trista întâmplare a cetății Dresda de la spargerea incoace a podului până la apărarea cetății* a apărut la Buda în Crăiasca tipografie a Universității Ungariei în anul 1814 și conține numai 24 de pagini scrise în limba română, cu caractere chirilice. Paginile sunt numerotate cu cifre arabe. Singurul exemplar găsit în Craiova aparține Muzeului Regional al Olteniei și mai păstrează doar paginile 15-24. Cartea cuprinde ex-librisul lui Grigore

Otetelișanu și o însemnare a acestuia unde ni se spune că boierul craiovean a cumpărat lucrarea la 16 martie 1831 din București în schimbul unui leu.

2. *Plutarch nou sau pe scurt scrierea vieților celor mai vestiți bărbați și mieri a toate neamurilor, din cele mai vechi vremi până în vremile noastre, apărută în limba franțuzească de Petru Blanhard dată afară iar acum întâia pentru Nația Românească pre română tălmăcită și dată la lumină cu toată cheltuiala domnului Nicola Nicolau* a fost tipărită în două tomuri la Buda în anul 1819. Primul volum are 172 de pagini numerotate cu cifre arabe (singura excepție fiind pagina IV, numerotată cu cifră romană și este scris în limba română cu litere chirilice. Însemnările lucrării păstrate de muzeul craiovean dovedesc circulația acestui exemplar. El a aparținut inițial lui Hristodor C.: „Această carte este a mea a celui iscălit: 837: februarie: 11. Hristodor C.”, pentru ca mai târziu să ajungă în posesia aceluiași G. Otetelișanu, al cărui ex-libris este prezent pe una din paginile volumului.

Scrierea conține un preambul prin care traducătorul dedică episcopului Gherasim cartea pe care o edita, semnând: „Preaumilita Slugă Nicolae Nicolau, român din Transilvania. Brașov 1819”. Fiecare volum povestește viețile a 24 de mari personaje ale lumii. Primul conține date despre Homer, Licurg, Romulus, Pitagora, Solon, Esop, Leonidas, Pindar, Konfucius, Aristid, Temistocles, Miltiade, Euripid, Eschil, Sofocles, Aristofan, Socrate, Tucidides, Timon, Diogene, Pericle, Alcibiade, Platon, Xenofon, Epaminondas, Filip și Demostene. Fiecărui mare personaj numit i se alătură și un reper calendaristic care să ajute la situarea sa pe axa cronologică a istoriei.

De asemenea, traducătorul brașovean ne-a lăsat și o prezentare în scris a motivelor apariției acestei opere în spațiul românesc. Iată și conținutul introducerii sale:

„...Măcar că multe biografii, în părțile cele nemțești deosebi, și în comun la lumină au eșit, totuși încă de lipsă era, care mai cu (...), mai lesne de priceput mai deplin, și mai cu plăcută arătare, viața și caracterul bărbaților și a muerilor celor mai vestiți de toate națiile, din vremile

¹ Articolul de față este un rezumat al unei cercetări mai vaste, în special în biblioteca Muzeului de Istorie din Craiova. La elaborarea sa au fost consultate atât originalele din instituția amintită mai sus, cât și referirile la exemplarele acestor cărți făcute în bibliografia de specialitate: Ion Bianu, Nerva Hodoș, *Bibliografia românească veche*, vol. III, București, 1912; Toma Rădulescu, Violeta Stănescu, *Carte veche românească din colecția Muzeului Olteniei Craiova*, Editura Info, Craiova, 2008; Aurelia Florescu, *Tezaur: carte veche românească: 1557-1830*, Editura Aius, Craiova, 2000.

cele mai vechi până în vremile cele de acum, cu folos înaintea ochilor să o pună.

Folosul unei adunări ca aceasta nu e de a-l trece cu vederea: năravuri, lucruri și socotințe a multor aleși oameni de toată starea se pun nouă înaintea și privind noi în-lăuntrul ființei și a tuturor stărilor, va fi pentru știința istoriei cea mai bună înaintea gătire, și ne va povățui cătră cărarea cea dreaptă a înțelepciunii vieții de acum. Fiește care bărbat cu asemenea folos tânărul și bătrânul, negustoriul și meșterul, filosoful și diplomaticul la toate prescripțiile se vor zăbovi cele ce vrednice mult se va arăta și de odată va învăța de care greșale și căi cu deaadinul să se depărteze.

Drept aceea D. Peter Blanchard în lumea franțuzească în anul 1803 în Paris în 4 tomuri au dat acest Plutarch la lumină. Însă și atunci numai viețile celor mai interesați bărbați au ales, care numai pentru franțozi folositoare ar fi au socotit, iară multe au trecut cu vederea. Întru această românească carte, sau adaos toți cei lăsați și vestiți și alții carii până acum necunoscuți încă au fost. Și pentru ca iubitorii de științe cititori, precum cu desfătare cetesc viața celor aleși bărbați așa și cu privirea chipului făpturei lor să se îndulcească, am adaos și chipul cărui dintru acești bărbați, a căror viață aicea să scrie”.

Cel de-al doilea volum cuprinde viețile lui Alexandru cel Mare, Epicur, Regulus, Filopemen, Hanibal, Publius Scipio Africanul, Plautus, Terențiu, Pompei, Marcus Tullius Cicero, Iulius Caesar, Marius, Augustus, Cato din Utina, Horațiu, Virgiliu, Titus Livius, Plinius cel Bătrân, Titus, Plutarch, Marcus Aurelius, Mahomed, Carol cel Mare, Saladdin și Matei Corvin.

Pe lângă aceste două volume, prezentate de noi mai sus, Muzeul Regional al Olteniei mai deține două exemplare ale acestei lucrări, donații ale Eleni Nicolin și Verăi Crăsnaru. Iată și însemnările:

Vol. I: 1. „Această carte este a mea subtiscălită rămasă de la răposatul tatăl meu Ion G.G. Cernătescu. 1877 iunie în 22 Craiova. Dăruesc Muzeului Craiova această carte rămasă de la tata-mare, eu fiind fiica Elenii Dr. Roscovsky născută E. Ion Cernătescu”;

2. „Această carte este a mea suptiscălitul. 1846 mai 3. Ioan G.G. Cernătescu”;

Vol. II: „Această carte este a mea subtiscălită rămasă de la răposatul tatăl meu Ion G.G. Cernătescu. Anna Săulescu. Donez această carte Muzeului Regiunii Craiova Vera Al. Crăsnaru fiica Elenii Dr. Roscovsky născută Ioana G.G. Cernătescu. Craiova 17 august 1955”.

3. *Starea de acum din oblăduirea Geograficească, Orășenească și politicească a Principatelor Valahiei și a Moldovei după îngrijirile făcute de o lăcuire de ani cincisprezece, atât în Țarigrad, cât și în împărăția turcească de Tomas Tornton englezul, sol fiind la Țarigrad, tipărită la Paris în anul 1812 iar acu tălmăcită în limbă româ-*

nească și dată la tipariu spre cunoștința neamurilor acestor doao Prințipaturi de un român poftitoriu de îndreptarea necazurilor neamului românesc și a sa lumina-re spre mărire și buna fericire, apărută la Buda, în Crăiasca tipografie a Universității Ungariei, în anul 1826.

Lucrarea este scrisă în limba română cu litere chirilice și are 99 de pagini numerotate cu cifre arabe și introduce-rea, scrisă pe 16 pagini numerotate cu cifre romane. Pe versoul foii de titlu se poate vedea rezoluția de imprimare: „Budae die 18 August 1826. Imprimatur G. Petrovits m. p. Censor Librorum”. Cartea se află în posesia Muzeului Olteniei, fiind o donație a aceluiași G. Otetelișanu.

4. *Scurtă apendice la istoria lui Petru Maior care prin adevărate mărturisiri a mai multor scriitori vechi, începutul românilor din romani adevărați a mai mare lumină îl pune, țesută de Teodor Aaron la Buda cu tipariul K. Universității din Pesta, 1828.*

Cartea lui Teodor Aaron are 79 de pagini, numerotate cu cifre arabe (primele 15 nu sunt numerotate), și este scrisă în limba română cu litere chirilice. Exemplarul cercetat de noi și aflat în colecția Muzeului Olteniei are două însemnări. Prima conține ex-librisul lui G. Otetelișanu, iar cea de-a doua atestă că opera lui Aaron a fost cumpărată de boierul oltean din București cu 4 lei și jumătate la 16 martie 1831. La pagina 79 se poate observa rezoluția de imprimare a lui Ioan Teodorovici: „Imprimatur. Pestini die 24-a Aprilis 1828. Joannes Theodorovits m.p.G.n.u.r. Parochus Pestiensis, Venerabilis Consistorii Assessor, et Librorum Valachicorum Int. R. Censor”. Pe pagina verso a foii de titlu, autorul a prezentat sub formă de motto următoarele două expresii: „A istorii laudă cea mai mare e adevărul și Omul e născut spre a face bine (M. Antoninus)”.

5. *Însemnare a călătoriei mele Constantin Radovic din Golești făcută în anul 1824.1825.1826 – a apărut la Buda în Crăiasca Tipografie a Universității Ungariei în anul 1826. Cuprinde 237 de pagini numerotate cu cifre arabe, începând cu cea de-a cincisprezecea. Singura însemnare este ex-librisul lui G. Otetelișanu căruia i-a aparținut. Pe coperta a doua se află o ștampilă de legătorie: „Legată în Atelierele Legătoriei de Cărți ale Coop. «Arta decorativă» Craiova, Str. V. Roaită nr. 2.” Exemplarul se încheie cu rezoluția de imprimare: „Budae die Septemb. 1826. Imprimatur. G. Petrovits m. p. Librorum Censor”. Dintre orașele pe care boierul argeșean le descrie în opera sa putem enumera: Brașov, Sibiu, Turda, Belgrad, Cluj, Buda, Pesta, Viena, Belvedere, Baden, Veneția, Padova, Verona, Brescia, Milano, Pavia, Cremona, München, Geneva etc.*

6. Dionisie Fotino, *Istoria Daciei*. Lucrarea a apărut la Viena în trei volume, între anii 1818 și 1819. Exemplarul

aflat la muzeu prezintă ex-librisul lui G. Otetelișanu, indicație a faptului că s-a aflat în posesia sa. Volumul II, aflat în biblioteca muzeului, are 568 de pagini numerotate cu cifre arabe și scrise în limba greacă, cu caractere grecești. Opera autorului grec se păstrează, completă la Colegiul „Carol I” din Craiova, unde a fost adusă de la Școala „Sf. Sava” din București.

7. *Supplex Libellus Valachorum* a apărut la Cluj-Napoca în anul 1791, cuprinde 59 de pagini numerotate cu cifre arabe și este scris în limba latină cu litere latine. Pagina de titlu are o gravură: alegoria unde este înfățișată stema Transilvaniei cu cele șapte turnuri, iar ultima pagină are o vigneta ce reprezintă un înger care așază o coroană de lauri pe capul unui copil. Singurul exemplar cunoscut în județul Dolj este deținut de Muzeul Regional al Olteniei și a aparținut colecției Constantin Argetoianu.



8. *Istoria lui Numa Pompiliu al doilea craiuu al Romei tălmăcită din limba franțuzească de dumnealui postelnicul Alexandru Beldiman și dată și în tipariu cu a dumisale cheltuială, spre podoaba limbii rumânești și îndeletnicirea patrioților. În zilele prealuminatului nostru domn al Moldaviei Mihail Grigorie Șuțul voevod întru al doilea an al domniei înălțimii sale la anul 1820.* Această operă îi aparține scriitorului francez Jean Pierre Claris de Florian și a apărut în traducerea poetului moldovean Alexandru Beldiman, în orașul Iași, în două volume. Primul tom cuprinde 192 de pagini, în timp ce al doilea, 209, toate cu cifre arabe, dar cu multe greșeli de numerotare. Scrisă în limba română, cu caractere chirilice, cartea a aparținut boierului Grigore Otetelișanu, după cum o dovedește ex-librisul său, vizibil pe prima pagină. Ambele volume se pot găsi în colecția Muzeului Olteniei.

9. *Prescurtarea istoriei universale tălmăcită după cea elinească în limba noastră românească și închinată la iubitorul de niam, marele dvornic și vistier al prințipatului Valahiei Domn Mihail Dimitrie Ghica, cu a căruia*

osârdie și cheltuială s-au tipărit spre trebuința școalelor noastre și obștescul folos al neamului românesc de cuviosul igumen al mănăstirii Sfântului Ioan din București chir Grigorie, tomu 2. Și dată în tipar la privilegiata tipografie din București supt eforia dumnealor boierilor Răducanu Clinceanul biv vel stolnic și Dumitrache Topliceanul biv vel serdar.

Acest exemplar deținut de biblioteca muzeului din Craiova cuprinde 236 de pagini (numerotate cu cifre arabe) și este scris în limba română cu caractere chirilice. Autorul cărții în limba greacă este Atanasie Staghiritul. Lucrarea, consultată și de noi, are pe pagina a treia ex-librisul lui Grigore Otetelișanu. În județul Dolj mai sunt cunoscute alte cinci exemplare ale acestei traduceri: la Arhivele Naționale din Craiova, volumele I și II, la Biblioteca „Aman”, volumul II și alte două la Colegiul „Carol I” (vol. I-II), unde au ajuns de la Școala „Sf. Sava” din București. Volumul IV al acestei lucrări se păstrează în două exemplare, unul la Colegiul „Carol I”, iar celălalt la Mitropolia Olteniei. Acesta din urmă, donat de I. Popescu-Cilieni din Craiova, conține următoarea însemnare: „Dăruită mie de inginerul Sertis Emil profesor la Școala de Drumuri și Poduri din Craiova. Prof. I. Popescu-Cilieni. 20 decembrie 1951”.

10. *Petru Maior, Istoria pentru începutul românilor în Dachia*, a apărut la Buda, în 1812. Tipăritura, realizată pe 348 de pagini numerotate arab, este scrisă în română cu litere chirilice. Pe prima pagină observăm o compoziție conținând justiția mărginită de doi porumbei și încadrată cu ghirlande de flori și frunze stilizate. Compoziția nu este datată și este semnată cu inițialele F.G. La pagina 347 se găsește o vigneta finală care înfățișează o acvilă conturnată cu aripile deschise. Exemplarul, aflat la Muzeul din Craiova, prezintă un interes sporit datorită însemnările numeroase făcute pe paginile lui de către cititori, dintre care amintim: Atelcusu să numea Moldova; geții au fost dachii; carpii sunt sânge sarmatic, lesta 26; bastarnii neam smetecec; râul Tira este Nistru; postrite și predeneteite sunt sclavi ce se află între Dunăre și între Tisa; Panonia în care trăiesc ungurii să zicea Țara Ungurească; cumanii au fost români; slavii, bulgarii, vlahii sau românii și păstoriii romanesti.

După cum s-a putut constata, majoritatea acestor lucrări sunt donații din partea familiilor boierești craiovene, în special inginerul Grigore Otetelișanu și magistratul Alexandru Aman. Din păcate, starea de conservare destul de precară în care se găsesc aceste cărți împiedică mult studierea lor de către un specialist. Totuși, părerea noastră este că singura șansă a acestor obiecte de patrimoniu este digitalizarea lor și depozitarea în condițiile cerute de importanța lor.

Cercetările arheologice din așezarea aparținând aspectului cultural Brătești din localitatea Cotmeana, jud. Argeș

lect. univ. dr. C-tin Augustus BĂRBULESCU

În luna august a anului 2010 au debutat cercetările arheologice preventive în punctul Dulercea, satul Cotmeana, comuna Cotmeana, județul Argeș¹. Pentru prima dată, această așezare a putut fi identificată în anul 2004 în timpul unei cercetări efectuate pe cursul superior al pârâului Cotmeana.

Cercetarea inițială a avut drept scop identificarea pe unul dintre piemontii văii pârâului Cotmeana a unei așezări preistorice, aflată în pericol din cauza torenților formați ca urmare a defrișărilor pădurii de pin și foioase și a vijeliilor. Urmele ceramice identificate la nivelul solului au permis pentru început stabilirea de către colectivul de cercetare a unei cronologii relative, care permite identificarea unui sit din perioada finală a neoneoliticului. Situl este amplasat pe un promontoriu, la circa 540-550 m altitudine, așa cum reiese din planul de situație și ridicare topo Scara 1:500, făcut în luna iulie a anului 2011. Situl beneficiază de un amplasament natural care-i conferă o vizibilitate și o deschidere pe trei direcții, fiind astfel apărat și pe cale naturală. Diferența de nivel dintre nivelul văii pârâului Cotmeana și altitudinea maximă este între 445 m și 550 m ceea ce îngreunează accesul pe promontoriu pe trei laturi.

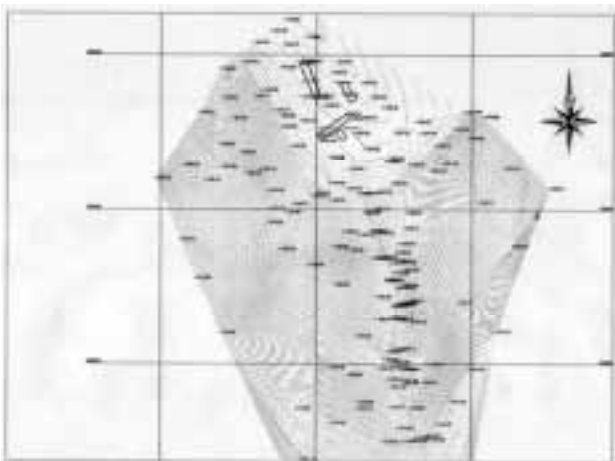


Fig. 1 ridicarea topo scara 1:500, planul săpăturilor, Cotmeana

¹ Cercetările au fost efectuate în punctul Dulercea (com. Cotmeana, jud. Argeș) de un colectiv condus de lect. univ.dr. Constantin Bărbulescu (Universitatea din Pitești) și format din studenți ai disciplinei istorie: Andrei Robert, Nedelea Alina, Florea Codruț, Stamate Andrei, Stoica Nicolae, Stănilă Adrian, Ion Nicoleta, Voicu Adrian, Radu Adriana, Ivan Iulian, Făscă Eduard.

În urma trasării a două secțiuni s-au putut observa următoarele:

Secțiunea A1 (L 10m, l 2m) este orientată paralel cu marginea de NV a promontoriului și la 11 m de zona de cădere a terenului. După îndepărtarea zonei vegetale care are o grosime de 10-12 cm și este formată din frunze, resturi vegetale și rădăcini s-a putut identifica un strat brun-roșcat de circa 10 cm în care, pe lângă resturile vegetale specifice unei păduri de pin și foioase, s-au putut identifica urme sporadice de ceramică. Următorul strat a fost unul compact de culoare roșcată, cu urme de ceramică și chirpici, dar care nu a permis identificarea vreunui complex arheologic sau identificarea oricărui tip de artefact.

Secțiunea S2 (L12, l 2 m) a fost deschisă la 28 m de S1, perpendicular pe S1. Această a doua secțiune din 2010 a putut permite, odată cu înlăturarea stratului vegetal (10 cm) și a unui strat de putregai de pădure și pământ amestecat cu resturi ceramice (10-12 cm), identificarea unui strat de circa 20 cm de resturi de chirpici, ceramică și pământ de o consistență mai mare, reprezentând resturile unor locuințe. Cantitatea foarte mare de chirpici și ceramică identificată în această secțiune a constituit elementul fundamental pentru care în vara anului 2011 s-a dorit reluarea cercetărilor în acest sit.

Campania din august 2011 a demonstrat că cercetarea din punctul Dulercea, localitatea Cotmeana, reprezintă un punct important din perspectiva completării unor descoperiri făcute în 1972 de către Ersilia Tudor, în punctul *Coasta Bisericii*, jud. Dâmbovița, localitatea Brătești, ceea ce a permis descoperirea unei așezări post-gumelnițene care astăzi poartă denumirea localității mai sus menționate².

Cercetările din vara anului 2011

Secțiunea S3 (L4, l2) a fost deschisă perpendicular pe S2, astfel încât să ne permită continuarea cercetărilor în zona în care în decursul campaniei din august 2010 se identificaseră urmele unor locuințe. Odată cu înlăturarea stratului vegetal (cca 8-10 cm) și a unui strat de pământ negru (cca 10 cm) s-a pătruns direct în stratul arheologic bogat în ceramică și cu puternice urme de dărâmtură formate din chirpici. Stratul arheologic a avut o adâncime de până la 30-35 cm.

² Ersilia, Tudor, *Un aspect cultural post-gumelnițean descoperit în zona de dealuri a Munteniei (săpăturile de la Brătești Coasta Bisericii, jud. Dâmbovița)*, în SCIVA, 28, 1977, 1, p. 37-53; Idem, *O descoperire de tip Brătești în zona Bucureștilor*, în SCIVA, 35, 1984, 2, p. 184-188.



Fig. 2 tortiță de vas – formă rotundă (S3)



Fig. 3 tortiță de vas – de tipul unei apucători – forma capului bovideu (S3)



Fig. 4 – 6 tortițe de vas, formă rotundă (S3)

Au putut fi identificate numeroase fragmente ceramice de la vase ceramice, două vârfuri de săgeată confecționate din silix (păstrate în condiții bune), o statueta antropomorfă feminină de culoare roșiatică, numeroși bolovani de mari dimensiuni. Stratul arheologic a pus în evidență urme puternice de arsură, bucăți de cărbune de dimensiuni mari (cca 20 × 15 cm) și a relevat urmele unor structuri de locuire de suprafață.

Secțiunea S4 (L6, I2) a fost deschisă în zona centrală a promontoriului și a pus în evidență același tip de descoperiri: urme ale unor locuințe de suprafață, dovadă fiind bucățile de chirpici de mari dimensiuni, cărbunii și ceramica aflată în cantitate mare. Această secțiune a pus în evidență un nou fragment de săgeată confecționată tot din silix și înainte de deschiderea propriu zisă în stratul vegetal fost identificată fragmentar o altă statueta antropomor-

fă din lut, de culoare brun-roșcată, mai puțin finisată decât cea descoperită în S3.

Ceramica descoperită pe parcursul celor două campanii (august 2010 și august 2011) se încadrează în tipologia descrisă în așezările de la Brătești, jud. Dâmbovița și de lângă București. Întâlnim o ceramică de culoare brun-roșiatică, cu o pastă în care regăsim ca degresanți nisip și paie, cu o ardere în anumite cazuri precară, cu un finisaj care în anumite cazuri amintește de o perioadă de tranziție. De asemenea, există două tipuri de ceramică: o ceramică mai bine arsă și modelată cu mare atenție, având o pastă în care regăsim nisip foarte fin și o ceramică grosieră prost arsă și cu un conținut foarte mare de pietricele și paie. S-au putut identifica numeroase tipuri de tortițe de la cele de mici dimensiuni până la cele mai mari sau de tipul unor proeminente alungite, proeminente rotunde și perforate. De altfel, acest tip de comunități de la sfârșitul neoneoliticului sunt rezultatul unei retrageri a populațiilor de tip gumelnița din zona de câmpie spre zona teraselor înalte sau a dealurilor subcarpatice³.



Fig. 5 tortiță de vas de tip bumb – perforat (S2)



Fig. 6 bucată de chirpici cu urme de arsură (S3)

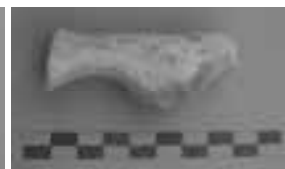
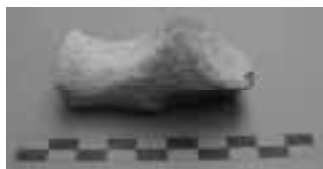


Fig. 7a – 7b statueta antropomorfă din lut (S4 – perieghază)

Cercetările vor continua pe parcursul campaniilor viitoare pentru a se încerca delimitarea perimetrului așezării și pentru o mai bună documentare cu privire la viața comunităților aparținând acestui grup cultural.

³ Petre Roman, *Modificări în structura etno-culturală a Europei de sud-est în eneoliticul târziu*, în *SCIIVA*, 32, 1981, 2, p. 241-246; Idem, *Das chronologische Verhältnis zwischen Ezero und Troja im Lichte der nordbalkanischen Forschungen*, *Thraco-Dacica*, 13, 1-2, p. 25-34; Ersilia, Tudor, *Die Gruppe Brătești*, *Dacia N.S.*, 22, 1978, p. 73-86.

Monumente ale eroilor din comuna Căldăraru

prof. Elena ȘTEFĂNICĂ

La marginea județului Argeș, aproape de granița cu județul Teleorman, revendicându-și atât rădăcini teleormănene, cât și argeșene, se află comuna Căldăraru. Altădată o comună populată, cu mulți tineri care participau la istoria cea mare, jertfindu-se pentru țara lor... Astăzi, o comună aproape pustie, cu o populație compusă aproape exclusiv din bunici și străbunici și care se animă doar în vacanțele de vară... Și totuși, puținele vestigii existente amintesc despre alte vremuri...

Astfel, în comuna Căldăraru există trei monumente ale eroilor. Două dintre acestea se găsesc în satul Căldăraru, iar al treilea se află în satul Strâmbeni.



Monumentul eroilor din Primul Război Mondial din fața Bisericii din Căldăraru, inaugurat la 15 iunie 1941

Cel mai vechi monument este situat în fața bisericii din satul Căldăraru și a fost dezvelit la data de 15 iunie 1941. Inițiativa ridicării unui astfel de monument pentru eroii din Războiul de Reîntregire Națională a aparținut învățătorului Ioan Ștefan care a reușit să strângă suma de 50.112 lei numai de la locuitorii satului Căldăraru. Monumentul a fost comandat la Câmpulung Muscel în anul 1939, fiind executat din piatră. A fost adus în comuna Căldăraru de localnicii Țăpuru Badea și Ilie Ursan, iar

banii transportului au fost plătiți de negustorul din comună Ilie Avram¹.

Monumentul este înalt de aproximativ trei metri, având în vârf o cruce din piatră. Pe frontispiciul celor patru laturi ale acestuia sunt gravate numele localităților și regiunilor unde au luptat și unde s-au jertfit fiii comunei în Războiul de Reîntregire (1916-1919), respectiv Olt, Mărăști, Mărășești și Oituz.

În partea centrală a monumentului, situată spre drum (spre vest), se află gravat un soldat echipat pentru război, cu arma în mână, gata de acțiune. Sub acest ostaș, pe o placă din piatră, este situat următorul mesaj: *Comuna Căldăraru recunoscătoare fiilor săi morți pe câmpul de luptă pentru întregirea neamului 1916-1919*. Sub acesta sunt imortalizate numele eroilor căldăreni, 29 de bărbați, sergenți, caporali sau simpli soldați care și-au adus jertfa supremă pentru făurirea României Mari.

După războiul din 1941-1945, pe același monument au fost adăugate și numele eroilor din cel de-Al Doilea Război Mondial, imortalizate pe o placă din marmură, pe latura nordică a monumentului, respectiv 27 de jertfe pentru apărarea țării.

Pe latura de est a monumentului, înspre biserică, pe o placă din marmură, sunt gravate numele principalilor inițiatori ai ridicării unui astfel de edificiu de aduce-re-aminte și de cinstire. Pe placa de marmură sunt incrustate următoarele cuvinte: *Ilie Gh. Avram, președinte, sub a căruia inițiativă, stăruință și contribuție principală s-a ridicat acest monument în anul 1941*. Gravate direct pe piatra monumentului sunt numele oficialităților care s-au implicat în construirea lăcașului de comemorare: *Preotul Vasile Nănescu 1917-1965 și învățătorii Ioan Ștefănescu și Ioan Georgescu*.

În anii 1950-1960, la începutul lunii mai, după slujba de la biserică dedicată eroilor, familiile care aveau morți pe front organizau un parastas (pomana) în fața bisericii, la care participa tot satul. De asemenea, în ziua de 9 mai, înainte de 1990, învățătorii din sat veneau cu elevii la monument și sărbătoreau „Ziua eroilor”, intonând cântece precum: „Imnul eroilor”, „Tricolorul” ș.a.²

¹ Aceste informații au fost preluate din *Lucrarea pentru obținerea gradului didactic I* a doamnei profesoare – azi, la pensie – Dinu Florica, o fiică a satului Căldăraru, care și-a realizat monografia comunei natale în anul 1985, sub îndrumarea prof. univ. dr. doc. Titu Georgescu, p. 84-85. Din păcate, nici până astăzi nu s-a publicat *Monografia comunei Căldăraru*, deși aceasta există, fiind opera de o viață a doamnei profesoare de istorie Dinu Florica. În culegerea de date despre istoria mai recentă sau mai îndepărtată a satului Strâmbeni o contribuție deosebită o au domnișoarele profesoare Radu Virginica și Radu Veronica.

² Ibidem.

file de istorie

Al doilea monument din satul Căldăraru este de dată recentă, fiind ridicat în iulie 1994, situat în fața Primăriei. Pe un soclu din piatră, înalt tot de aproximativ trei metri, se află un vultur cu aripile desfăcute. Pe latura dinspre sud a monumentului, situată spre strada principală a satului, sunt plăci de marmură pe care sunt gravate numele veteranilor din Al Doilea Război Mondial din satul Căldăraru, iar pe latura dinspre vest sunt amintite numele veteranilor din satul Burdea, al treilea din comună. Pe fața principală a monumentului, sub plăcile albe de marmură pe care sunt încrustate numele veteranilor din satul Căldăraru, a fost adăugată o placă de marmură roz pe care sunt gravați anii 1941 și 1945, o frunză de stejar, o cască de război și două arme încrucișate. Pe soclul monumentului se află și un obuz. Vulturul este așezat pe propriul soclu, pe care este scris „Căldăraru”, sub care se găsește capitelul monumentului, decorat cu motive vegetale.



Monumentul din fața Primăriei Căldăraru, ridicat în iulie 1994

Monumentul a fost executat de un localnic, Virgil Antonescu, iar printre donatorii principali s-au numărat Neamu Ion și Constantin Alexandrina, cum se menționează pe monument, pe laturile vestice și nordice.

Al treilea monument dedicat eroilor din comuna Căldăraru se găsește în satul Strâmbeni, în fața magazinului din centrul satului, în apropierea Școlii cu clasele I-VIII și a Căminului Cultural. Monumentul este poziționat sud-nord, cu fața principală spre sud, spre drumul din centrul satului. Acesta reprezintă un vultur de bronz, cu aripile ample desfăcute și cu capul întors spre vest, ridicat pe un soclu de piatră. Înălțimea monumentului este de circa 2,5 metri.

Pe latura dinspre sud sunt adăugate plăci de marmură albă pe care sunt încrustate numele localității Strâmbeni

și următoarele cuvinte: *Glorie ostașilor români din satul Strâmbeni care au luptat în Războiul din anii 1941-1945. Veteranii*. Sub acestea, sunt menționate numele celor 81 de veterani de aici. Într-un registru separat, aproape de soclul monumentului, pe plăci de marmură albă, sunt trecute numele celor 24 de *decedați pe front*, la care se adaugă și numele a doi localnici care au murit în timpul stagiului militar din anii războiului, la frageda vârstă de 20 de ani. Astfel, satul Strâmbeni a trimis pe fronturile celui de Al Doilea Război Mondial 107 bărbați – 26 dintre aceștia nu s-au mai întors niciodată.



Monumentul din satul Strâmbeni, înălțat la data de 10.XI.1995

Pe latura dinspre nord, aproape de soclu, pe o altă placă de marmură albă, este făcută următoarea mențiune: *Recunoștință veșnică eroilor care au luptat în războaiele din 1916-1918, 1877-1878 și tuturor care s-au jertfit pentru patrie*. După cum se observă, monumentul este ridicat de veteranii din Al Doilea Război Mondial, dar este dedicat tuturor eroilor. Pe aceeași placă se precizează data ridicării și inițiatorii, cu următoarele cuvinte: *Acest monument s-a înălțat la data de 10.XI.1995 prin contribuția veteranilor și a urmașilor eroilor. Vulturul a fost donat de Manga Ion, Oprică Ion – Strâmbeni, 1995. Fondatori: Manga R. Ion, Florea D. Ion, Cristina R. Ion, Popescu, Ghinea, Lambă.*

Istoria comunei este mult mai veche și momentele intersecțiilor evenimentelor majore din istoria umanității, a țării, cu cele ale destinului oamenilor din acest colț de lume sunt numeroase. Este nevoie însă ca acestea să fie scoase la lumină și dăruite tinerelor generații, mai ales celor care-și trag obârșia de pe aceste meleaguri, pentru a nu li se pierde rădăcinile.

Romanitate și naționalism în opera lui Naum Râmniceanu

prof. Marius CHIVA

Naum Râmniceanu s-a născut pe 27 noiembrie 1764 în satul Corbi din județul Argeș. Părinții săi locuiseră înainte în satul Jivna, de lângă Sibiu. Potrivit mărturiilor cărturarului român, bunicul său fusese militar, iar tatăl lui preot. Naum a devenit călugăr la vârsta de 15 ani și a studiat cu eruditul arhieru Filaret, care, ajuns episcop de Râmnic, l-a luat cu el pe tânărul patriot român. Mulți ani, Naum a stat la Hurez, unde a învățat cu egumenul de acolo. În urma atâtor ani de studiu în preajma unor oameni foarte luminați, excelenți cunoscători ai limbii grecești, Naum a ajuns să deprindă limba lui Homer. În timpul războiului din 1788-1792, el se refugiază în Transilvania.



Statuia lui Naum Râmniceanu din com. Corbi-jud. Argeș¹

Întors în țară, îndeplinește funcția de protosinghel și de dascăl la școala bisericii „Sf. Ecaterina din București”, iar mai apoi egumen la mănăstirea „Sf. Apostoli” din București. Din 1833, Naum se retrage la Cernica, unde va rămâne până la sfârșitul vieții².

¹ <http://www.bjarges.ro/statuia-lui-naum-ramniceanu-corbi-jud-arges/>

² Despre Naum Râmniceanu și opera sa a scris Constantin Erbiceanu în lucrarea sa *Cronicari greci carii au scris despre ro-*

În unele din scrierile sale, Naum Râmniceanu a încercat să opună legendelor grecești, sursa patriotismului fanariot, istoria vitejilor daci și a cuceritorilor romani, strămoși și unii și alții ai poporului român. Naum ne descrie cum dacii sunt cucerți de armatele puternice ale împăratului Traian. Procesul de etnogeneză, atât de disputat și de discutat în anumite cercuri politice și științifice este rezumat admirabil de călugărul român în numai patru cuvinte: „*Dacii romanizază, Romanii dacizază*”. Naum precizează și pe colonii lui Traian și localizează, citându-l pe Meletie, antica Sarmizegetusa în apropierea Mureșului. Dacă numele de români are ca origine pe cel al Romei, în opinia scriitorului român cel de vlah se datorează numelui dat de europeni italienilor: volohi. Iată și textul cărturarului român:

„Rădăcina Românilor este Roma, dar altuită cu DACI. Foarte bravi erau Dacii în resbelele cu Romanii; dar s-au învins de armele Cesarului Traian. Dacii romaizază, Romanii dacizază. Dacă ne vei numi pe noi Romani, ai mărturie, limba, iar dacă de ne vei zice Daci, și sângele și limba. în parte (mărturisește). Dacă ne numim Romani, ne numim de la numele Romei. Suntem colonii de a lui Traian, după însuși a sa mărturie în inscripția Zarmei, politie regală, a regelui Decebal, care nu era departe de Mureș. (Meletie. Geogr.). Iar dacă ne numim și Vlahi, este denumire Italică; căci pe Italiani s-a deprins a-i numi Europa Volohi. Roma fiind. în Italia, nu este denumirea îndepărtată. Iar Daci de la Dacia, clironomia noastră (Meletie. Geogr.). Ne numim și Munteni, nu după opinia unora, că Aluta este cauza, ci denumirea de Munteni de la munți”.

Naum Râmniceanu afirmă că, odată cu trecerea timpului, capitalele Țării Românești au fost Câmpulung-Muscel, Curtea de Argeș, Târgoviște și București. El îi menționează pe legendarii Petru și Asan pe care îi consideră conducătorii unei formațiuni statale având capitala la Craiova. Lipsa unor dovezi concludente face dificilă ana-

mâni în epoca fanariotă, lucrare apărută în București la Tipografia Cărților Bisericești în 1888. Autorul a făcut o prezentare detaliată a vieții teologului și istoricului român în paginile XLI-LXVI unde ne prezintă și operele care ni s-au păstrat și poeziile lui Naum despre zavera din 1821 (scrierile lui Naum sunt elaborate în limba greacă). *Despre originea românilor* este tradusă de Erbiceanu în lucrarea sa și poate fi găsită la paginile 235-258.

lizarea unei asemenea informații. Domnitorii valahi au fost numiți, în opinia lui Naum, care de altfel este una corectă, despoți de către bizantini, voievozi de către polonezi, gospodari de către bulgari. Dar în finalul argumentării sale, cronicarul român amintește că și moldovenii și dacii, cum îi numește el pe valahi, sunt cu toții români și sunt parte a aceluiași popor:

„Lângă confinii fiind capitala Egeonilor de la început și a celor mai noi. Mai întâiu în Câmpul-Lung, al doilea în Argeș, al treilea în Târgoviște și acum în București. Ori ce denumire deci să ia de la cel mai însemnat. Unde era Aluta altă-dată, era capitala cea mai însemnată a Banului. Nici Asan, nici Petru, vechii despoți ai Craiovei, n-aveau vreo autoritate, după ordinea de stăpânire (Nichifor. Cronol. Comp. Cantacuzin). Iar Domnitorii Valahiei, ai Daciei noastre, se numiau Despoți de către Împărații Romei ai Constantinopolului, iar de către Leși Voievozi, Gospodari de către Bulgari, dupre cum zice Meletie al Atenei (Melet. Geogr.). Deci cu toții indecomun suntem Romani, de și unii erau Mysi (din Mysia); confrați cu noi sunt și Moldovenii împreună cu Dacii.”.

Pentru Naum, românii au la origine două popoare demne de lauda Europei, romanii, pe care îi numește domni ai universului și dacii despre a căror bărbăție este luat drept martor istoricul grec Herodot. Pătrunderea civilizației Romei care dovedea o noblețe strălucită până în munții Asiei și în sfânta Palestină este amintită și de istoricul nostru. Pentru el, distrugerea statului evreu de către romani a însemnat și pecetluirea sorții acestora din urmă. Pedepsa a venit prin intermediul religiei creștine care a schimbat ordinea politică și socială a Europei. Creștinismul a pătruns în Dacia prin intermediul Romei, contribuind la formarea poporului român:

„Vei afla, dacă vei cerceta pe Romani de la început, gloria a toată Europa și Domni ai Universului (Lucian 2). Tot apusul și răsăritul s-au umplut de edificii mărețe și în politii și în munți și în sfânta Plaestina. Cine a început a face în lume și Sinoade Ecumenice? economisindu-se în noi sămânța ortodoxiei. Binevoind Dumnezeu prin, prin sudoarea Corifeilor s-au predicat în Roma începutul creștinismului. I-a salvat, ca sămânța lui Noe, de potopul general; zic de eroarea Apusului până astăzi. Pentru că a zis Pavel în formă de profeție: „Nu te sumeție politie ai teamă de Dumnezeu” (Rom. 11). Dacă după natura ramurilor (popoarelor) n-a cruțat pe Evrei, nu cumva să nu te cruțe nici pe tine cetate, pentru că și pe tine te va sfărâma. Prin Providența divină au venit (creștinismul) din Roma în Dacia, și vei afla nu mică glorie la amândouă popoarele. La cei din Roma o nobleță strălucită, la Daci politii și cetățeni nu pușini. Regele nostru Decebal a lăsat

pământul nostru Romanilor. Cu colonizarea lui s-au așezat orașe, cu Roma i s-a dat șeful. Pre sclavi (li s-a dat) celor nobili spre vecinic serviciu, iar pământul Romanilor și Dacilor liberi. Urma dar a se contopi aceste două neamuri în unul, Romanii cu Dacii, nu însă cu un neam nevrednic. Și Erodot între alții îți va spune bărbăția Dacilor, pentru că și plătea Cesarul de mai înainte Dacilor”.

Pământul Daciei, și implicit al urmașilor ei, românii, este de la Pont la Tisa, după cum ne scrie Naum Râmniceanu. Astfel, pentru călugărul român, Transilvania, Moldova, Dobrogea și Țara Românească erau în întregime teritorii românești. Inraziile, în număr de trei, care au urmat de-a lungul a cinci sute de ani de la colonizarea Daciei în timpul lui Traian, au slăbit organizarea statală a românilor. Aceasta se va reface sub influența bulgară în Oltenia și mai apoi în Câmpulung prin descălecatul voievodului Negru-Vodă. Naum speră ca și alți patrioți daci să-i urmeze îndemnul istoriografic și să prezinte frumoasa și bogată istorie a românilor, spre fala lor și spre cunoașterea Europei:

„Originea Dacilor este de la împărțirea popoarelor, pământul Daciei este de la Pont până la Tis. După colonizarea Ulpiană, de la Traian al Romei în răstimp cam de cinci sute de ani; în pământul Patriei a avut loc trei invaziuni; iar după a treia invaziune avem Patria; cucerindu-se pământul Patriei de către popoare, a rămas patrioții sub stăpânire străină; împărștiindu-se fiecare, unde a putut să-și plece capul și să trăiască. Unii afară în Mysia, deși se strămutară mai înainte, iar alții înlăuntrul Patriei supunându-se străinilor în jurul capitalei lui Decebal și în Maramureș. Deși aceștia erau în Patrie, cu toate acestea în numele de Daci era în mare tăcere și fără nicio autoritate (stăpânire). După ce s-au botezat Bulgarii în masă, ca un cărbune acoperit, cu voința lui Dumnezeu, mai întâi a apărut neamul Românilor la Severin, unde a înființat și o mică reședință de Ban în Cerneț, apoi în Strehaia și în urmă în Craiova. Luând dar ereditatea în patria Daciei s-a făcut un bun început a stăpânirii Dacilor (Diferiti istorici. Meletie Geogr. Compar. Cantacuzin). Împreună cu Daci a venit în valahia Domnia prin Negru Voievod cel dintâi principe al nostru. (Se cuvinea orașului lui Decebal aproape în sânurile lui să slaveze sămânța noleței, spre a da la timp stăpânirea fiilor ei, care era răpită de barbari arbitrar și cu nedreptul, și să alunge pe străini. Vezi Cantacuzin). Deci atunci nobilii au adus cu ei mulțime de servi și mai mulți încă liberi pentru popularea Daciei. Din Dacia au luat ereditatea în Dacia, pe care o avea de la început și înainte de invaziune. A răscumpărat pământul patriei de a doua oară cu sânge. Nu o dată și de două ori prin resbele, ci iarăși și adese, spre gloria fiilor ei, a boierilor noștri.

Fala patrioților este răscumpărarea pământului lor. Cu aceștia mă connumăr și eu ca Dac și patriot și cu neamul și cu limba. Și cu inima și cu zelul, și cu fapta și cu ostenelele și cu sudori necruțate. Dea domnul ca toți să fie astfel, dupre cum eu cu activitatea”.

Limba română vorbită în secolul XIX este din punct de vedere etimologic, așa cum ilustrează Naum, structurată în zece părți: patru latine, două italiene, două dace, o parte și jumătate slave, prin influența bulgarilor și sârbilor, iar ultima jumătate fiind cea a neologismelor, majoritatea folosite în comerț. Cărturarul român ne spune că Decebal era un titlu acordat fiecărui rege dac, asemenea faraonului egiptean. Pentru istoricul român, stema Țării Românești are o dublă proveniență: leii aparțin stemei regale dace, iar corbul se datorează lui Negru-Vodă:

„Astfel fiind lucrurile omenești, să vorbim în scurt și despre neamul și limba dacilor. Avem adevărata dovadă, că neamul nostru se derivă din două neamuri și din latini și din Itali cea ce se socotește un simgur neam, și din Daci, din vechime ereditari ai Daciei. Iar limba Dacilor celor de acum, divizată în zece părți, prin o observare scrupuloasă aflăm că patru părțile limbei sunt latine, două părți italiene, deși corupte, două părți a vechilor Daci, corupte și acestea prin cele de mai sus; o parte și jumătate din limba Bulgarilor și Serbilor, din o continuă învățatură a cărții lor și a contactului, coruptă și aceasta; iar jumătate de parte constând din diferite limbi, mai ales în numirile străine a comerțului. Iar dacă voiești a asculta ceva și despre regii noștri, să știi, că dupre cum cei din Egipt se numiau Faraon, asemenea și Regii Dacilor se numiau Decebal, a cărui stemă regală ne-a conservat-o cei doi lei de acum de pe stema Domnitorului. Pentru că corbul predominează de la cel mai întâi și mai mare și principe independent, părinte al Patriei noastre, voevodul Radu Negru”.

Lucrarea lui Naum „*Despre originea românilor*” este rodul convingerilor naționale pe care scriitorul și le-a însușit și pe care le vrea trecute pe foaie spre folosul tuturor românilor. Titlurile subcapitolelor sale au denumiri ca: „*Laudă neamului românilor*”, „*Bravurile neamului romanilor*”, „*Întâmplările neamului Dacilor*”, „*Lauda Patriei*”, „*Bucurie patrioților din toată Dacia*”.

Interesantă pentru concepția lui Naum Râmniceanu este lucrarea „*Adunarea hronologiei domnilor țării noastre*”. În prologul lucrării, Naum reia teza latinității popoului român. Multe dintre ideile sale se regăsesc în opera „*Despre originea românilor*”. Cronicarul descrie Europa ca pe o femeie cu capul în Spania și brațele în Italia și Anglia. Români „*s-au așezat pre îmbrăcămintea hainelor ei, unde până acum să umbrează de dumnezeescul*

dar”³. Pentru Naum, uniații, calvinii, luteranii și papistașii sunteretici, singura religie adevărată fiind cea pravoslavnică ortodoxă. Pentru a demonstra caracterul latin al limbii române, Naum citează cuvinte precum *acva, panis, vinus, bonus, sanus, amarus, dulcis*, fără a uita să menționeze influența elementului slav conținut de cuvinte ca *slăvit, blagoslovit, milostiv*.

Pentru cărturarul de la Râmnic, războaiele dacilor cu Imperiul Roman s-au încheiat cu decapitarea regelui Decebal, al cărui cap a fost trimis la Roma. Armatele lui Traian ar fi descălecat la Romanați, de unde ar proveni și numele județului, iar împăratul Traian ar fi dat numele Transilvania ținutului de peste munți, nume care ar însemna: „*încungiurat de păduri preste toate părțile*”.

Prin amestecul dacilor cu populația romană, limba dacilor, asemănătoare cu cea a tătarilor, după spusele lui Naum, a dispărut. Cronicarul susține continuitatea dacoromanilor pe teritoriul României de astăzi:

„O, patrioții noștri niciodată n-au ieșit din hotarale patriei noastre, Dachiei, carea din Marea Neagră începându-se, precum am arătat, și până în apa Tisa întinzându-se, coprinde în mijlocul acestei părți Transilvania, Banatul, ținuturile Craiovei, Țara Românească și Moldova. Încât dintr-aceste hotare ale patriei noastre, Dachiei, niciodată fără numai când o parte a aceștii patrie să călca și să strica de vrăjmași, să trăgea lăcuiorii în sus l-altă parte a patriei, unde putea să trăiască mai cu liniște, larg fiind pământul nostru, și munții în mijloc având și bun de scăpare în vremi de primejdie fiind.. Acestea sunt răspunsurile noastre pentru moștenirea patriei noastre și pentru limba neamului nostru celui romanicesc, carele priimind întru sine și împreunarea seminții dachicești, carea s-au rumânit -precum s-au zis-, n-au lipsit din strămoșasca noastră patrie stăpânind-o, nici va lipsi de a sta împotriva tuturor vrăjmașilor până când va sta lumea...”.

Naum Râmniceanu este un conservator, dar și un observator exact al realităților contemporane lui. Naum notează cu precizie elementele legate de latinitatea românilor, faptele fiindu-i atât de evidente încât nu le suprapune unui sentiment național de răzvrătire. Singura lui revoltă este pricinuită de administrația grecească a bisericii, unde el este nedreptățit în mai multe rânduri.

³ A se vedea și Al. Piru, *Istoria literaturii române de la origini până la 1830*, București, Editura Științifică și Enciclopedică, 1977, p. 553-554.

Constantin Noica – un filosof în Argeș

lect. dr. Marius ANDREESCU

I. Argument

Orice încercare, oricât de modestă ar fi, precum și cea de față, de a evoca și evidenția personalitatea marelui filosof și implicit ideile acestuia, este sortită să rămână într-o sferă a neîmplinirii, deoarece cuvintele interpretului, oricât de inspirate ar fi, nu reprezintă decât un simplu comentariu adăugat, în unele cazuri chiar cu lipsă de pietate și inspirație la conștiința și opera marelui gânditor.

Cu toate acestea, există o umbră de legitimitate a unei astfel de încercări, deoarece suntem datori ca în spațiul social și cultural în care ne manifestăm să permanentizăm prin modestele noastre rânduri geniul cultural al lui Constantin Noica. Permanența spirituală nu se confundă întotdeauna cu eternitatea. Rostul unei evocări sau încercări în marginea filosofiei maestrului este acela de a contribui la realizarea unui prezent continuu în conștiința individuală, dar și în conștiința socială a creației sale. Evident, creația există în primul rând prin creatorul ei și totodată, opera este aceea care are rolul de a-l mărturisi pe cel care a adus-o la existență. Noi, ceilalți, avem datoria de a ne aminti și de a reaminti existența acestui adevăr prin încercări cu caracter evocator ale persoanei și personalității aceleia care este considerat de mulți, pe drept cuvânt, ca fiind unul dintre ultimii creatori de sistem filosofic nu numai în spațiul cultural românesc, dar și în plan european.

Noica rămâne o permanență în conștiința individuală a celui care este preocupat de fapte ale culturii, dar și în conștiința socială nu numai prin creația sa filosofică, dar și prin implicarea sa în formarea de conștiințe individuale, culturale. Deși nu a avut o activitate didactică propriu-zisă, Noica rămâne totuși un mare pedagog al culturii și un formator de caractere în spiritul autentic al valorilor. Școala de la Păltiniș, al cărui promotor este, stă mărturie în acest sens. Noica a fost un căutător de valori, un persuasiv spirit cultural care s-a implicat în orice formă de manifestare a valorii. Strict vorbind, Noica va rămâne în istoria culturii românești cu „un rest” mai cuprinzător și profund decât operele întregi ale multor specialiști. Primul care recunoaște valoarea dramaturgiei lui Blaga este Constantin Noica. Tot el este cel care din cheltuială proprie, în anii târzii, la Păltiniș, a tradus din opera lui Blaga în franceză, germană și spaniolă și a depus eforturi în vederea publicării ei la prestigioase edituri occidentale. Noica este acela care a mărturisit despre Eminescu, numindu-l omul deplin al culturii românești. Dar nu a fost singurul pe care marele filosof l-a transpus în propria creație. A mărturisit despre Brâncuși, Enescu, Grigore Moisil, Petru Comarnescu, Dimitrie Cantemir, Athanase Joja sau Ștefan Lupașcu. Scopul pentru care a întreprins o astfel de acțiune vastă a fost acela de a impune nume românești în circuitul cultural european și româ-

nesc prin acest fapt. Cu greu a acceptat, după ani de refuz, premiul Herder, tocmai în vederea obținerii de fonduri pentru a face posibilă editarea unor opere esențiale ale culturii române.

Prin urmare, nu te poți raporta la creația sa exclusiv contemplativ sau teoretic fără a lua în considerare activismul cultural al marelui filosof. De altfel, însuși Noica spune răspicat acest lucru răspunzând celor care îl acuzau că nu caută adevărul: „Vai de cei care caută așezarea în ceva ce curge. ... Adevărul e orizont mișcător ... nu țintesc către adevăr ca dat (ca în budismul zen), ci înaintez cu el cu tot” (Constantin Noica, „Carte de înțelepciune”). Orice analiză a operei filosofului de la Păltiniș este datoare a evidenția procesualitatea, devenirea în cunoaștere, dar și ca dimensiune ontologică în raport de care pot fi înțelese adevărul și orice valoare.

Am întreprins această încercare pentru a sublinia o realitate istorică: aproape zece ani, Constantin Noica a fost un locuitor al ținuturilor argeșene, i-adevărat fără voia sa, însă orașul Câmpulung în care a viețuit a fost cel puțin un spațiu geografic pe care Constantin Noica l-a înnobilat cu prezența și activitatea sa. Dimensiunile istoriei sunt multiple; una dintre ele este istoria filosofiei care trebuie înțeleasă din perspectiva trecutului care se deschide în contemporaneitate și poartă germenii viitorului. De aceea, istoria, inclusiv în componenta sa filosofică, nu este istoricitate care înseamnă subordonarea omului față de un trecut, pe care oricum nu îl poate controla, ci „progres în conștiința libertății” (Hegel) sau, cum spune Noica: „închidere care se deschide”.

Îmi asum modesta legitimitate de a încerca a spune câteva cuvinte despre Constantin Noica, și pentru că l-am cunoscut pe marele filosof în timpul studiilor mele studențești de la Sibiu. În anii '80, Noica era o prezență activă nu numai în atmosfera Păltinișului, dar și a Sibiului, mai ales prin încercarea sa de a determina Biblioteca ASTRA să faximizeze caietele lui Eminescu, sau de a găsi „22 de tineri” a căror existență să devină una pur culturală, pentru ca din rândul lor să se formeze geniile ce ar putea schimba în bine civilizația și soarta României. Tot la Sibiu, Noica și-a lansat lucrarea sa fundamentală „Devenirea într-o ființă”. Prin intermediul profesorului meu de filosofie din acea vreme l-am cunoscut la Păltiniș și ulterior și la Sibiu pe Constantin Noica. Eram în căutarea unui „drum filosofic”, oarecum contrar în concepția mea de-atunci, studiilor juridice pe care le urmam. Începusem să mă manifest prin publicații, mai mult sau mai puțin consistente, în ale culturii și ale filosofiei în special. Au fost mai multe întâlniri între mine și Constantin Noica. La Păltiniș am asistat la câteva dialoguri interesante între Noica, Radu Stoichiță și Gabriel Liiceanu. Îmi amintesc că ilustrul filosof a fost mirat să afle că un student în

drept a citit și chiar a studiat opera lui Aristotel, Platon și a marilor clasici ai filosofiei germane. A fost plăcut surprins în special de cunoștințele mele privind opera fundamentală a lui Hegel, „Știința logicii”, și de faptul că încercam să nu rămân tributari unei concepții cu iz romantic în filosofie, încercând să pun totul sub semnul înțelegerii raționale și a unei logici dialectice. Mi-a spus însă că pentru performanță în filosofie și în general în cultură am nevoie de „instrumente”: logică, matematică, cunoașterea aprofundată în original a marilor creatori de filosofie și teologie și nu în ultimul rând greaca veche, franceza și germana. În toată activitatea mea, la fel și în prezent, încerc să-mi perfecționez măcar în parte aceste instrumente ale cunoașterii, ale creației, dar și ale formării conștiinței de sine. Numai astfel este posibilă trecerea sau devenirea de la condiția de „telectual” la aceea de „in-telectual”, adică existența „întru” conștiința de sine. Nu am reușit să împlinesc acest imperativ și de aceea existența mea în ale științei a fost rămasă sub semnul lui „era să fie”.

Cu ce am rămas atunci și acum de la aceste memorabile întâlniri? Ar fi multe de spus, însă doresc să subliniez numai câteva idei: Diferența între „filosofare” și filosofie sau, altfel spus, între simpla părere că știi ceva și cunoștințele aprofundate, temeinice și adevărate. Știința nu o poți dobândi decât dacă ești posesorul unor instrumente care să îți permită să cauți în permanență adevărul. Filosofie, ca de altfel orice construcție care se dorește a fi științifică, trebuie să se caracterizeze prin rigoare conceptuală, dar și printr-un conținut ființial de natură să depășească simpla exactitate sau formalismul logic și să permită surprinderea în procesul dialectic continuu a valorii. Am rămas și cu ideea fundamentală că dacă există un centru existențial, indiferent ce anume întreprinzi în universul culturii, al cunoașterii, al științei, acesta trebuie să fie omul. Noica nu agreea în mod deosebit juriștii, deoarece considera că uită prea repede acest adevăr. Eu nu l-am uitat, iar peste ani m-am bucurat ori de câte ori activitatea practică sau culturală a avut într-un fel sau altul ca reverberație omul, nu în sensul său generic de umanitate, ci în sens concret, individual.

Nu în cele din urmă aceste memorabile întâlniri pe care le-am avut cu Constantin Noica m-au învățat că „numai voința de creație și de înțelepciune duce la creații și înțelepciune. Har nu încapă decât de-a lungul drumului” (Constantin Noica, „Carte de înțelepciune”). Nu este suficient să ai conștiința că știi și să acționezi întru cultură și adevăr, ci trebuie efectiv să te manifesti, să te implici pentru realizarea continuă a valorilor de înțelepciune. De aceea, am învățat de la marele filosof că trebuie să-ți cucerești libertatea în fiecare zi, așa cum spunea Goethe, dar în același timp să-ți cucerești un gând nou în fiecare zi. Numai astfel poți înainta spre om și spre omenesc. Am încercat să-mi construiesc în fiecare zi cele trei „fericiri” de care vorbea Noica, respectiv „creația, procreația și casa”, în rest, încercând să găsesc bucuriile existenței și ale spiritului.

II. Viața și opera

Viața filosofului este mărturisită de opera acestuia. De altfel, Noica nu a dorit ca opera sa să fie închisă în structura unei „ediții complete”, pentru că s-ar fi simțit exclus

din procesualitatea firească a gândirii. Totuși, se poate spune că viața filosofului a reprezentat spațialitatea și temporalitatea ce i-a permis deschiderea spre universul inefabil al spiritualității filosofice. De mai multe ori, Noica mărturisea că a primit înfruntările sorții și tragediile vieții ca pe niște binefaceri ce i-au permis să se concentreze mai mult asupra gândului unic pe care îl căuta și pe care de fapt l-a găsit.

Deoarece aceste rânduri sunt publicate într-o revistă cu preponderent caracter istoric, acest spirit ne îngăduie să amintim câteva date biografice:

La 12 iulie 1909, în comuna Vitănești din județul Teleorman, se naștea Constantin Noica, într-o familie de boieri de rangul doi. Era al treilea copil al lui Grigore și al Clementei, părinți minunați, care și-au crescut copiii exemplar, dar și în afara oricăror griji materiale. Nimic din copilăria și preocupările acelor vremi nu semnaleză direcția pe care Constantin Noica avea să i-o impună destinului.

Începe gimnaziul în București, iar în perioada 1924-1928 urmează Liceul „Spiru Haret”. Îl are ca profesor de matematică pe poetul Ion Barbu. Tot în această perioadă își începe activitatea publicistică în revista școlii, „Vlăstarul”, debutul fiind o proză filosofică intitulată „O poveste”. În paginile acestei reviste Noica a colaborat și cu versuri. Se spune că Ion Barbu (Dan Barbilian), profesor de matematică la clasa lui Noica, l-ar fi sfătuit pe tânărul elev să se lase de poezie și să se apuce de filosofie.

Se înscrie la Facultatea de Filosofie și Litere - București, pe care o va absolvi în 1931 cu teza de licență *Problema lucrului în sine la Kant*. Timp de trei ani îi este profesor filosoful Nae Ionescu, acesta având o influență pozitivă asupra evoluției sale viitoare. Noica îl caracteriza mai târziu ca fiind unul dintre cei mai mari formatori de valori pe care România i-a avut vreodată. Această afirmație este pe deplin întemeiată, deoarece din „mâna” lui Nae Ionescu au ieșit valori precum Noica, Mircea Vulcănescu, Eliade sau Cioran. Conținutul tezei de licență va fi inclus mai târziu în volumul „Concepte deschise”, apărut în 1936. Noica urmează un curs de specializare în Germania. În perioada 1932-1934 frecventează Societatea Culturală „Criterion”, alături de personalități precum Mircea Eliade sau Mihail Polihroniade. Tot în această perioadă urmează pentru un an cursurile Facultății de Matematică pe care o abandonează pentru că a considerat că nu poate realiza performanță în acest domeniu. În primăvara anului 1938 pleacă la Paris cu o bursă a statului francez și va sta până în anul 1939.

În această perioadă, Noica este prezent din plin în cultura filosofică a vremii. În anul 1934 debutează cu volumul de eseuri *Mathesis sau bucuriile simple*, lucrare care va primi premiul de debut alături de „Pe culmile disperării” a lui Emil Cioran și volumul „NU” al lui Eugen Ionescu. *Mathesis* reprezintă primul gest de manifestare culturală în care Noica își exprimă temele filosofice pe care le va cultiva toată viața. Bucuriile simple sunt cele abstracte și generale, logico-matematice și lingvistice.

În intervalul de timp 1935-1937 publică din Descartes, Kant și Leibniz. În anul 1936 publică lucrarea *Concepte deschise în istoria filozofiei la descartes, Leibniz și Kant*,

lucrare pentru care primește Premiul Academiei Române. În anul 1937 apare volumul *De Caelo*, o pledoarie excepțională despre om înțeles întru rațiune și libertate.

În mai 1940 își susține la București doctoratul în filosofie cu teza *Schiță pentru istoria lui Cum e cu puțință ceva nou*. Pleacă în Germania și va rămâne la Berlin până în 1944. Va participa de mai multe ori la seminarul de filosofie al profesorului Martin Heidegger împreună cu un alt filosof român, Alexandru Dragomir. Remarcăm în perioada de referință alte lucrări importante pe care Noica le publică, *Pagini despre sufletul românesc* și *Jurnalul filosofic*, ambele părute în anul 1944.



În anul 1947 Noica, alături de Eliade și Cioran, sunt trecuți în evidențele comuniste ca autori interziși. Este momentul în care, la înțelegere cu soția sa, divorțează în ideea de a-și feri familia de necazurile care inevitabil se vor abate asupra sa. Noica spera că, prin divorț, soția își va câștiga cetățenia britanică și

va reuși să iasă din spațiul comunist, pentru a nu suporta ororile unui regim dictatorial. Acest scop s-a realizat mai târziu, după multe suferințe și eforturi.

În perioada 1949-1958, Noica își are domiciliul obligatoriu la Câmpulung Muscel. Vom reveni asupra acestui moment important din viața filosofului. Subinim faptul că în această perioadă deosebit de grea din punct de vedere material, Noica și-a conturat ideea filosofică fundamentală, aceea a *ființei* și a *devenirii întru ființă*. În 1958, Noica este arestat, anchetat și condamnat la 25 de ani de muncă silnică, cu confiscarea întregii averi. Alături de el vor fi arestați toți participanții la seminariile private organizate de Noica la Câmpulung, iar lotul lor va purta la proces numele de „grupul Noica”. Execută la Jilava șase din cei 25 de ani de închisoare, fiind eliberat în august 1964.

Din 1965 se stabilește în București, unde va fi cercetător la Centrul de logică. Noica susține seminarii private pe marginea filosofiei hegeliene, platoniene sau kantiene. Printre participanți se numără mai tinerii săi colegi de la Centrul de logică sau de la Institutul de Istorie a Artei: Sorin Vieru, Gabriel Liiceanu și Andrei Pleșu.

În 1976, Noica ajunge la Mănăstirea Rohia și este impresionat de cadrul natural și biblioteca vastă. Îi povestește despre cele văzute lui Nicolae Steinhardt, cunoscând gândul acestuia de a se retrage într-o mănăstire.

Începând cu anul 1975, Constantin Noica a trăit îndeosebi la Păltiniș, lângă Sibiu, locuința lui devenind loc de pelerinaj și de dialog de tip socratic pentru admiratorii și discipolii săi. În această perioadă își desăvârșește gândul filosofic prin mai multe lucrări de o remarcabilă acuratețe logică și profunzime: *Rostirea filozofică românească* (1970); *Creație și frumos în rostirea românească* (1973); *Despărțirea de Goethe* (1975); *Sentimentul românesc al ființei* (1978); *Șase maladii ale spiritului contemporan* (1978); *Povestiri despre om, după o carte a lui Hegel* (1989); *Devenirea întru ființă* (1981); *Trei introduceri la revenirea întru ființă* (1984); *Scrisori despre logica lui*

Hernes (1986).

Se stinge din viață la 4 decembrie 1987. A fost înmormântat pe 6 decembrie 1987, la Schitul Păltiniș, după dorința sa.

Postum și în mod deosebit prin grija și eforturile fostului său elev, al cărui mentor a fost, Gabriel Liiceanu, după 1989 au fost reeditate operele filosofului și au fost publicate scrieri care încă nu văzuseră lumina tiparului, precum: *Jurnal de idei* (1990); *Rugați-vă pentru fratele Alexandru!* (1990); *Introducerea la miracolul eminescian* (1992) și nu în ultimul rând *Manuscrisele de la Câmpulung* (1997).

III. Noica la Câmpulung Muscel

În acest oraș i se fixează domiciliul forțat la 2 martie 1949, după ce, la exproprierea restului averii părintești, e găsit la moșie și trimis sub escortă la Giurgiu. Noica afirmă în gândurile sale că a fost bucuros de confiscarea pământului și de șansa oferită „ahoreticului” de a se ocupa numai de filosofie.

La Câmpulung trăiește în sărăcie în diferite locuințe mărginașe. Aici o cunoaște pe viitoarea a doua soție, Mariana Nicolaide, ajunsă la Câmpulung cu părinții exilați ai primului ei soț, decedat, și cu fetița ei. Se întreține din lecții de matematică și engleză, ca și alte limbi clasice ori moderne, pentru lapte și pâine sau ceva bani. Gabriel Liiceanu consemnează în *Jurnalul de la Păltiniș*: „Trăiam din meditații cu 5 lei ora. Am predat de toate, până și săritura în lungime a unei candidate la ICF”. Noica mărturisește că tot în această perioadă a avut „cinci ani de delir cultural” împreună cu Alecu Paleologu și Mihai Banu. Alexandru Paleologu a stat în preajma lui Noica de la finele anului 1950 până la începutul anului 1956. Filosoful seamănă relația lor cu cea dintre „fiul risipitor” și „fratele”. Prietenii s-au văzut la Câmpulung aproape zilnic în această perioadă. Au discutat notele luate de Noica din diverși filosofi și textele sale terminate sau în curs de elaborare. Pentru comentariul la „Fenomenologia spiritului”, își amintește Alexandru Paleologu, Noica s-a gândit să ceară subscripții anticipate de la persoane dornice să le citească spre a fi scutit de povara unor lecții.

În acești ani de exil se conturează și chiar prin viață opere fundamentale ale lui Noica: „Anti-Goethe” (publicată mai târziu sub titlul de *Despărțirea de Goethe*, care în fond este o pledoarie pentru opera marelui iluminist) și „Povestiri despre Hegel”. Tot acum prind contur ideile de bază care vor forma viitorul *Tratat de ontologie*, cu a sa diferență dintre devenirea întru devenire și devenirea întru ființă. Este bine să menționăm că în 1956 dă spre lectură și analiză unui grup de prieteni viitoarea sa lucrare „Interpretări despre fenomenologia spiritului după Hegel”. Începe această lucrare într-o perioadă de relativă destindere la îndemnul lui Cioran care fusese rugat de Universitatea din Sorbona să ia legătura cu fostul bursier Noica, pentru o aniversare Hegel, cu promisiunea editării ei în Franța. Mai târziu, Noica va rescrie această carte, care în final va fi publicată sub denumirea *Povestiri despre om, după o carte a lui Hegel: Fenomenologia spiritului*.

În 1957, ca reacție la mișcarea anticomunistă maghiară, Cioran publică la Paris „Scrisoare către un prieten de

departe”, adresată, fără a fi nominalizat, lui Noica. Răspunsul oficialităților române a fost agresiv și cu consecințe dramatice pentru cei care s-au implicat fie doar și prin lectură. Noica nu numai că se știe vizat, se simte și dator să răspundă. Filosoful scrie în noiembrie *Răspuns unui prieten îndepărtat*, manuscris care este scos din țară. În decembrie, Cioran confirmă primirea, fără să-l publice, spre a nu-i face rău prietenului său. În 1974, Noica va nota regăsirea acestei scrisori și va mărturisi: *o recitesc, acum, îmi amintesc de tot ce investisem sufletește în ea, de tot ce s-a întâmplat din cauza ei, de tot ce a urmat și-mi spun: du-te dracului de viață, că frumoașă mai ești! (și-mi spun „ce sălbatică e viața; ce sălbatic de frumoașă!”)*. Constantin Noica, „Jurnal de idei”, 1990).

Urmează represaliile. Constantin Noica a fost primul ridicat la 11 decembrie 1958 - totodată, anchetatorii au luat cu ei cărți și manuscrise. Printre acestea se aflau nouă caiete de reflecții și însemnări acoperind 14 ani (1944-1958). S-au păstrat doar cinci pagini cu care se va deschide volumul postum („Jurnal de idei”). Târziu se vor găsi și publica *Manuscrisele de la Câmpulung* ce cuprind reflecții despre țărânie și burghezie, scrise în perioada 1951-1953. Anchetatorii aveau să ardă majoritatea textelor găsite. Noica a fost dus la Pitești și supus la un lung șir de chinuitoare interogatorii. Se pare că a fost și torturat. Interogatoriile au durat până în decembrie 1959. În final au fost coroborate două grupuri de arestați: „lotul Noica” și „lotul Pilat”. La procesul „Noica - Pilat” au fost 23 de inculpați. S-a desfășurat timp de trei zile, între 24 și 26 februarie 1960. Sentința s-a dat pe 1 martie, iar cele mai mari condamnări au fost pronunțate împotriva „conducătorilor” de lot, Constantin Noica și Constantin Pilat: 25 de ani de muncă silnică, zece ani degradare civilă, confiscarea întregii averi personale (inclusiv, și mai ales, a manuscriselor).

Noica a primit cu seninătate și chiar cu bucurie toate aceste lovituri ale unui regim nedrept și barbar. Propria condamnare, oarecum așteptată, și se părea binevenită pentru munca sa viitoare. A avut, în schimb, remușcări pentru a fi fost cumva vinovat de arestarea și condamnarea apropiaților săi. Cei 23 de condamnați din Procesul „Noica-Pilat” au fost eliberați înainte de termen, fiecare separat, între 1961 și 1964. Constantin Noica, arestat primul, a fost eliberat ultimul, la 8 august 1964. Era slăbit și într-o stare fizică generală deplorabilă. A cerut iertare mai multora dintre întemnițați sau rudelor lor, simțindu-se vinovat pentru tot ceea ce au suferit.

Era după zece ani de domiciliu obligatoriu, doi ani de anchetă sălbatică și aproape șase ani de închisoare.

IV. Gânduri și idei sau cu ce rămânem

Atunci când am avut gândul acestei evocări, doream să prind în cuprinsul ei cât mai mult din gândirea și filosofia lui Noica. Mi-am dat seama că nu este locul și timpul potrivit, dar mai ales nu sunt pregătit pentru o astfel de abordare a unui univers ideatic, el însuși aflat într-o continuă prefacere.

Filosoful se întreabă ce a adus nou gândirea sa în spațiul filosofic. În primul rând, însăși filosofia care este pe deplin demonstrată ca posibilitate și utilitate în spațiul culturii. Mai mult, metafizica este principala modalitate

prin care omul își poate realiza „sinele” său și, totodată, conștiința devenirii într-o ființă, care poate fi același timp devenire într-o sine. Știința, indiferent de forma sau domeniul ei, poate oferi numai cunoștințe, insuficiente prin ele însele, în a determina locul omului în societate și în univers. Filosofia oferă *înțeleșurile* prin care omul se constituie ca și conștiință liberă și își impune legea sa ca libertate și rațiune legilor naturii.

Oricărui cititor îi rămâne în memorie conceptul ontologic de bază *devenirea într-o ființă*. Noica a reușit, poate pentru prima dată în istoria filosofiei, să lege cele două concepte, până atunci diametral opuse: devenirea și ființa. Categoriile rațiunii pure sunt incompatibile cu existențialul. În concepția lui, categoriile logice și existențiale pot fi întâlnite în procesul dialectic, nu al devenirii într-o devenire, ci al devenirii într-o ființă. Cu ce mai rămânem? Evident, categoriile și noțiunile filosofice ample construite și explicate de Noica în opera sa: *contradicția unilaterală; limitația ce nu limitează sau închiderea ce se deschide* sunt, de asemenea, puncte de reper în universul ideatic conceput de Noica. Mai presus de toate, însă, este „individualul”, iar în cadrul acestuia „omul”. În profunzimea sa, opera lui Noica este o pledoarie pentru pietate, iubire și puterea rațională a omului. Iată ce spunea Noica în acest sens: *Ești contemporan (ai simultaneitate în timp, spun teologii) cu cel pe care îl iubești. Asta e tot - și înseamnă înfrângerea umană a timpului. (Toți teologii spusese: ființa nu e Dumnezeu, ci este iubirea lui)*. (Constantin Noica, „Carte de înțelepciune”).

A aflat Noica ce este ființa? Dar nici nu a dorit acest lucru. Noica a descoperit ceva mult mai important, și anume drumul către ființă și conștiința devenirii într-o ființă pe care omul o poate avea.

Se cuvine să încheiem aceste modeste reflecții cu caracter istoric chiar cu gândurile lui Noica, pe care orice trecător atent poate să le citească pe o inscripție ținută într-un chioșc de ziare părăsit din Păltinișul ultimei sale iubiri: *Există prin urmare două singurătăți: una, prin sărăcie, prin îngrijorare, prin spaimă; alta, prin putere, prin voință metodică, prin activitate. Omul care poartă cu sine toată lumea este și el singur; dar, în singurătatea sa, el poartă cu sine toată lumea. Nu uita că Dumnezeu te-a trimis pe lume să-l înlocuiești: să dai sensuri, să crezi, să duci începutul său înainte. Vezi să nu-ți pierzi timpul!”* (Constantin Noica – *De Caelo*).

Bibliografie

Constantin Noica, *Devenirea într-o ființă*, Editura Humanitas, București, 1998.

Constantin Noica, *Scrisori despre logica lui Hertes*, Editura Humanitas, București, 1998.

Constantin Noica, *Carte de înțelepciune*, Editura Humanitas, București, 2009.

Constantin Noica, *De Caelo. Încercare în jurul cunoașterii și individului*. Editura Humanitas, București, 1993.

Ion Ianoși, *Constantin Noica*. Editura Academiei Române, București, 2006.

Sorin Lavric, *Ontologia lui Noica. O exegeză*, București, Editura Humanitas, 2005.

Gabriel Liiceanu, *Jurnalul de la Păltiniș*, Editura Humanitas, 2012.

Monumente ale unui război „uitat” (Mărturii despre participarea României la cel de-al doilea război balcanic din anul 1913)

ing. Aurelian R. ROMAN

Printre monumentele istorice care se găsesc în Pitești și în județul Argeș, există unele monumente cu destine aparte. Unele dintre acestea au fost mutate de pe amplasamentele inițiale, unele au fost transformate, iar altele – distruse, în aceste ultime două cazuri fiind vorba de o adevărată *damnatio memoriae* aplicată evenimentelor istorice și oamenilor participanți la acestea.

Un astfel de exemplu este reprezentat de monumentele comemorând participarea României la cel de-Al Doilea Război Balcanic din anul 1913 și memoria românilor care au murit în această campanie militară de la sud de Dunăre, din cauza epidemiei de holeră care a contaminat trupele române din teritoriul bulgar ocupat, cei mai mulți fiind militari în termen și civili concentrați, chemați sub arme de către Țară.

În perioada puterii comuniste, a fost considerată tabu orice discuție și referire la campania militară a României din anul 1913 în Bulgaria, care a pus capăt celui de-al doilea război balcanic și anexarea Cadrilaterului la teritoriul român. S-a făcut aceasta pentru a nu deteriora relațiile „frățești” dintre cele două partide comuniste și popoare, mai ales că România pierduse teritoriul dobândit la 1913, cedându-l Bulgariei la presiunile Germaniei naziste în anul 1940, prin tratatul de la Craiova. A existat din partea română prea multă rețineră de a discuta despre acest eveniment istoric militar, în timp ce partea bulgară nu s-a sfiit să-l comenteze din plin. Excursiile ce se organizau de către școlile noastre cu elevi la sud de Dunăre aveau toate ca scop vizitarea monumentelor războiului de la 1877-1878 de la Plevna, unde contribuția armatei române era și așa mult minimizată față de cea a Rusiei, trecându-se sub tăcere monumentele și cimitirele militare de la Daidâr și Dobrici (Bazargic) ale Marelui Război, situate la numai câțiva kilometri de România și unde își dorm somnul etern câteva mii de soldați și ofițeri români.

Unul dintre monumente, și cel mai important, evocând campania militară a armatei române din Bulgaria și care a dus la terminarea celui de-Al Doilea Război Balcanic cu semnarea păcii la București a fost realizat la inițiativa inginerului constructor piteștean Dimitrie Dima, absolvent al Universității Tehnice Ducale din Darmstadt, constructor al bisericii „Sfânta Vineri”, al podurilor peste râul Argeș și Râul Doamnei, al uzinei electrice din Pitești și uzinei de apă din Gropeni-Mărăcineni, prefect de Argeș etc.¹, fiind executat în piatră de sculptorul piteștean de

origine italiană Luigi Ștefan Arganini, proprietar de atelier de sculptură în Târgu din Vale, executor al mai multor monumente ale eroilor din oraș și județ².



Fig. 1. Soclul monumentului eroilor Regimentului 6 Artilerie având inscripționate numele inginerului D. Dima și sculptorului L. S. Arganini

Această acțiune militară a României, executată sub coordonarea regelui Carol I și având aprobarea Marilor Puteri s-a desfășurat în vara anului 1913 prin mobilizarea a cinci corpuri de armată cu 15 divizii din care cinci de rezervă, cu un total de 247 de batalioane, 95 de escadroa-

¹ Coordonator PETRE POPA, *Enciclopedia Argeșului și Muscelului, volumul II*, Biblioteca Universității din Pitești, Pitești, 2010, p. 15-16.

² Coordonator PETRE POPA, *Enciclopedia Argeșului și Muscelului, volumul I*, Biblioteca Universității din Pitești, Pitești, 2010, p. 39.

ne, 180 de baterii tunuri și cu un efectiv de 10.600 de ofițeri și 460.000 trupă.³

La această campanie militară au participat și cele două unități militare cu baze în Pitești, Regimentul 4 Dorobanți Argeș și Regimentul 6 Artilerie, precum și Regimentul 30 Dorobanți Muscel, care au avut pierderi umane ca urmare a epidemiei de holeră, căci militarii români au murit nu în luptă, ci ca urmare a infectării cu virusul holerei. Astfel, Regimentul 4 Dorobanți a pierdut 20 de oameni ce au fost înmormântați în Bulgaria⁴, iar Regimentul 6 Artilerie a avut și el jertfele sale. Probabil că ceea ce trebuia să fie o acțiune militară fără riscuri majore pentru armata română a devenit o luptă pentru viață cu îngrozitoarea epidemie de holeră care a marcat evenimentul militar și politic românesc al anului 1913. La începutul campaniei militare din 1913 nu exista un vaccin împotriva holerei, dar acesta a fost relativ rapid testat și produs pe câmpul de luptă, fiind administrat trupelor de către doctorul Ion Cantacuzino într-o acțiune cunoscută în literatura medicală de specialitate drept marea experiență românească și care a limitat pierderile umane la aproximativ 1.600 morți.⁵

Informații importante despre monumentul eroilor Regimentului 6 Artilerie se deduc din albumul fotografic

aflat în fondul bibliotecii județene „Dinicu Golescu” din Pitești, ce a aparținut renumitului inginer Dimitrie Dima, donat de copiii săi împreună cu biblioteca acestuia bibliotecii județene Argeș și care a fost primit de acesta cu autograf din partea colonelului Grecescu C., comandantul Regimentului 6 Artilerie. Astfel, pe prima pagină a albumului găsim scris: *D-lui Locotenent de rezervă Dima Dimitrie în semn de mulțumire pentru sprijinul și concursul desinteresat ce ne-a dat pentru ridicarea monumentului în amintirea camarazilor, din acest corp, morți în Campania din Bulgaria în 1913. Comandantul Regimentului 6 Artilerie, Colonel Grecescu C.*⁶

Monumentul a fost amplasat la intrarea pe strada Trivale unde se găsește și astăzi, la accesul spre garnizoană, fiind flancat de două tunuri ca simbol al armei militare de artilerie având la partea superioară a scârilor fixate și două obuze, lângă monument. Așa cum se poate vedea din fotografiile cuprinse în albumul inginerului Dimitrie Dima, monumentul era protejat cu un gard cu baza de beton și plasă metalică având la un capăt și un post de pază militară, cu foisor. Aceste elemente anexe lipsesc azi, alături de cele două tunuri și cele două obuze.



Fig. 2. Monumentul eroilor Regimentului 6 Artilerie (după inaugurare) și monumentul lui Tudor Vladimirescu (azi)

³ GEORGE G. GAROESCU, *Războaiele balcanice 1912-13 și Campania română din Bulgaria*, Tipografia centrului de instrucție al infanteriei, Sfântul Gheorghe, 1935, p. 126.

⁴ Coordonatori Cornel Carp, Florea Petrișor, Vasile Manea, Cornel Țucă, *Istoricul Regimentului 4 „Argeș”, 1877-1946*, Primăria Municipiului Pitești - Centrul de Studii și Păstrare a Arhivelor Militare Istorice Pitești, Editura Pământul, Pitești, 2008.

⁵ PETRE TĂUTU, *Ion Cantacuzino*, Editura Tineretului, București, 1965, p. 184.

⁶ ***, *Regimentul 6 Artilerie (Pitești), în amintirea celor morți în campania anului 1913 din Bulgaria*, Biblioteca Județeană Argeș.



Fig. 3. Monumentul eroilor Regimentului 6 Artilerie – imagine de ansamblu a locației sale

Monumentul a fost inaugurat, probabil la sfârșitul anului 1913 sau 1914, în prezența oficialităților militare, civile și bisericești din oraș și județ, dar și a veteranilor și urmașilor celor comemorați.

Dorința de a construi un monument în memoria celor morți a căpătat o valoare simbolică mai mare cu cât în anii Marelui Război din 1916-1918, multe din locurile de înmormântare ale militarilor români morți în 1913 au fost distruse de bulgari. După războiul mondial, a fost centralizat doar un număr mic de oseminte la cimitirul central din Sofia.



Fig. 4. Monumentul eroilor Regimentului 6 Artilerie la inaugurarea sa

După unele surse, monumentul ar fi fost avariat în bombardamentul aerian american din 1944, dar mai probabil este că s-a utilizat această ocazie pentru a fi refăcut tocmai în anul 1960 (!?), cu intenția clară de a schimba complet destinația inițială⁷. Astfel, s-a păstrat soclul de piatră înlocuindu-se inscripțiile și vulturul din vârf, cu un bust sculptat, tot în piatră, al lui Tudor Vladimirescu.

⁷ Spiridon I. Cristocea, Elena Rotaru, Romeo Maschio, *Piteștiul de altădată, o istorie ilustrată*, Editura Ordessos, Pitești, 2011, p. 111.

Amintirea anului 1913 este eternizată și pe unele din monumentele eroilor din satele și comunele argeșene și muscelene pe care se află inscripționate numele celor morți în Campania din Bulgaria, lucru ce s-a făcut după Marele Război din 1916-1918, când s-au ridicat aceste monumente.

Unul dintre puținele monumente dedicate memoriei eroilor celui de-Al Doilea Război Balcanic s-a păstrat intact până astăzi, cu excepția fotografiei eroului, este crucea comemorativă din curtea școlii primare din satul Martalogi (comuna Hârșești) ridicată de colegii argeșeni în memoria învățătorului acestei școli, Bănică Dobre, mort ca militar concentrat în campania din Bulgaria, în anul 1913. Numele său se găsește menționat și în Cartea Eroilor Argeșeni.



Fig. 5. „Lui Bănică Dobre, învățător, decedat în Campania 1913, din partea colegilor argeșeni”

În concluzie, readucerea monumentului Regimentului 6 Artilerie la forma și destinația inițiale ar fi o întregire a monumentelor dedicate eroilor din războaie, începând cu cel de Independență de la 1877-1878, existente în municipiu și județ și ar reprezenta o frumoasă restituire a memoriei, la aproape 100 de ani de la eveniment, arbitrar și nemeritat trecută în uitare a celor care au murit în această campanie militară acolo unde Țara i-a trimis, așezându-i lângă camarazii lor care au murit câțiva ani mai târziu în Marele Război din 1916-1918 și 1919, în luptă sau în lagărele de prizonieri de război de pe tot cuprinsul Europei și care au parte de comemorarea cuvenită.

Artiști plastici de origine străină care au creat pe meleagurile Olteniei

Rusalia CRĂCIUNOIU

Încă de la sfârșitul primei jumătăți a secolului XX, orașul Craiova avea să se dezvolte atât edilitar, lent dar sigur, cât și cultural. Marele istoric Nicolae Iorga afirma că la Craiova era cea mai aleasă și numeroasă boierime din țară. Clădirile ce se construiau în acest timp erau realizate în stil occidental de către specialiști germani și austrieci. Zestrea edilitară va avea continuitate spre sfârșitul secolului XIX și în special la începutul secolului XX. Dacă până în 1850 casele boierilor și negustorilor bogați aveau o înfățișare severă și rece, după această dată au început să capete, datorită mai ales ornamentelor, un aspect mai agreabil.

În primii ani ai secolului XX, craiovenii bogați care dispuneau de bani s-au întrecut în a-și construi locuințe cât mai elegante. Pentru aceasta au apelat la specialiști decoratori și arhitecți străini. Astfel, au ajuns la Craiova pictorii decoratori **Francisc Tribalsky**, care a venit din Polonia, și **Iosif Giuseppe Vescovi**, din Italia. Despre **Francisc Tribalsky** știm că a venit în România la invitația Regelui Carol I pentru a decora Castelul Peleş. La Craiova, a venit în anul 1894 ca pictor decorator-muralist, solicitat să lucreze atât la imobilele publice cât și particulare. Cele mai importante decorațiuni de for public au fost realizate la cele două rotonde și sala de bibliotecă de la Colegiul Național „Carol I”, apoi cele de la Palatul Administrativ al Județului Dolj, la clădirile „Scrisul Românesc”, „Ramuri”, Biblioteca „Aman” și Biserica Romano-Catolică.

Decorațiuni la casele particulare Gogu Vorvoreanu, Emil Săvoiu, Delabarba, Peresuti, Economu, Victor N. Popp. La pictura Bisericii Romano-Catolice, cât și la alte câteva locuințe particulare **Francisc Tribalsky** a fost ajutat de către fiica sa **Freda Tribalsky** care studiasse la Academia de Arte din München și Viena. În Craiova a fost profesoară de desen la diferite școli, iar ca pictoriță a expus lucrări la expozițiile organizate în cadrul cercului artistic oltean. A deschis expoziții personale atât la Craiova cât și la București la „Sala Mozart”. De notat este și faptul că **Freda Tribalsky** a încercat să înființeze la Craiova o academie de arte frumoase și, de asemenea, că în atelierul său, printre alții, a luat primele lecții de pictură Ion Țuculescu.

Alături de **FRANCISC TRIBALSKY** a lucrat ca artist decorator italianul **Iosif Giuseppe Vescovi**. Acesta a venit în România înainte de 1890, mai întâi ca pictor scenograf la București. Cu câțiva ani înainte de începutul secolului XX a ajuns la Craiova unde a desfășurat o bogată activitate ca pictor decorator muralist. Menționăm că-

teva lucrări mai importante pe care le-a realizat la Casele Pleșa, Ion și Aida Petrarian și la vila Maria Teodorini.



Francisc Tribalsky – Prefectura



Francisc Tribalsky – Biserica Romano-Catolică

file de istorie

Iosif Giuseppe Vescovi a făcut și pictură de șevalet, lucrările fiind prezentate în câteva expoziții personale, făcându-le cunoscute astfel publicului craiovean. Între anii 1923 și 1946, pictorul Vescovi a lucrat și ca pictor-scenograf la Teatrul Național din Craiova.



Iosif Giuseppe Vescovi: Casa Pleșa

Pe meleagurile Olteniei, la Craiova, au venit din Franța alți doi pictori muraliști: **Emile Mampion și Bories**. Cei doi artiști au lucrat la pictura interioară a Catedralei „Sfântul Dumitru” din Craiova, alături de cunoscuții pictori muraliști români Costache Petrescu, Constantin Gheorghiu și Gheorghe Baba (tatăl pictorului Corneliu Baba). În patrimoniul Muzeului de Artă Craiova avem o serie de lucrări printre care amintim *Peisaj urban din Sibiu*, *Portret* și *Vapoare în port*.



Emile Mampion și Bories: Catedrala „Sfântul Dumitru”

La Craiova, în anul 1904, s-a stabilit și pictorul bulgar **Dimitrie Cabadiief** (1877-1934). Nevoit să părăsească țara natală din motive politice, a venit la Craiova unde l-a întâlnit pe fostul său coleg de la Academia de Belle-Arte din Veneția, sculptorul Eraclie Hagiescu. În Craiova a fost profesor de desen și limbi străine între anii 1904 și 1911, la Institutul de Fete „Urziceanu”. Ca pictor a participat cu lucrări la expozițiile locale ale Societății Artistice „Theodor Aman”. La Craiova, pictorul Dimitrie Cabadiief a obținut și „Autorizația de a zugrăvi biserici”. Astfel, el a pictat bisericile ortodoxe din comuna Țigănești-Teleorman, din Alexandria și Meștera-Stânceni.

Preocupat de pictura de șevalet și descoperind colonia de pictură de la Baia Mare, a frecventat-o aproape vară de vară din 1921 până în 1928. A deschis câteva expoziții la Sibiu, București, Brașov dar cu un an înainte de trecerea în eternitate. În 1933, a deschis o ultimă expoziție de pictură într-o galerie de artă din Craiova.



Dimitrie Cabadiief: Portret (stânga) Cicios Costas: Fată cu bufniță

La Craiova au ajuns în 1948, datorită situației politice din țara lor doi viitori artiști plastici greci de origine. Aceștia sunt pictorul **Cicios Costas** și sculptorul **Sopov Cole Nicos**. **Cicios Costas** s-a născut la Salonic la 1 decembrie 1936. A urmat cursurile Institutului de Arte Plastice „Ion Andreescu” din Cluj-Napoca, iar după absolvire a fost repartizat ca profesor la Liceul de Artă din Craiova. Ca pictor a făcut parte din Filiala Uniunii Artiștilor Plastici în cadrul căreia a participat la expozițiile de grup și a organizat expoziții personale. Are lucrări în colecții particulare și în patrimoniul de artă contemporană al Muzeului de Artă din Craiova și Calafat.

Sopov Cole Nicos s-a născut în Grecia, în anul 1938. A urmat cursurile Institutului de Arte Plastice „Nicolae Grigorescu” din București. Între 1966 și 1974 a fost profesor la Liceul de Artă din Craiova. A fost membru al Filialei Uniunii Artiștilor Plastici. Muzeul de Artă din Craiova a achiziționat de-a lungul timpului atât lucrări de sculptură, cât și de grafică ale acestui artist. Sopov Cole Nicos și-a continuat activitatea în Australia, țară în care s-a stabilit după anul 1980.



Sopov Cole Nicos: Văduvele

Toți acești artiști plastici veniți la Craiova din Polonia, Franța, Bulgaria, Italia sau Grecia, au găsit locul propice pentru a-și manifesta din plin talentul, semnătura lor dăinuind cu autoritate pe valoroasele opere ce sunt și vor fi admirate nu numai de craioveni, ci și de iubitori de artă străini care vor poposi pe aceste meleaguri.

Evoluția învățământului în orașul Pitești în perioada 1864-1892

prof.drd. Constantin VĂRĂȘCANU

Cel mai de seamă moment în procesul de dezvoltare a învățământului românesc în secolul al XIX-lea l-a reprezentat decretarea Legii Instrucțiunii Publice, la 25 noiembrie/7 decembrie 1864, prin care a fost reorganizat și deplin unificat întregul sistem de învățământ. S-a introdus obligativitatea și gratuitatea școlară, România numărându-se, pe acest plan, printre primele țări din lume. Învățământul primar de patru ani, cel secundar de 7 ani și cel universitar de 3 ani au reprezentat treptele de instruire publică.

Unificarea și modernizarea sistemului de învățământ, reînființarea și dezvoltarea învățământului sătesc, extinderea învățământului elementar la orașe, dezvoltarea celui secundar și crearea universităților, ca și Legea Instrucțiunii Publice din 1864, care a fost aplicată timp de trei decenii, au evidențiat saltul pe care instrucțiunea publică l-a realizat în perioada formării și organizării statului național.¹

Legea Instrucțiunii publice, intrată în vigoare în septembrie 1865, a pus bazele învățământului românesc modern. Ea prevedea, printre altele: obligativitatea și gratuitatea învățământului primar de 4 ani, unitatea școlii primare rurale și urbane, organizarea liceului de 7 clase, egalitatea la învățătură a fetelor cu băieții. Învățământul din Pitești va beneficia din plin de prevederile acestei legi.² Astfel au fost înființate noi unități de învățământ primar, public și privat, s-au pus bazele învățământului gimnazial. În continuare vom prezenta școlile din Pitești care au funcționat după 1864.

Învățământul public primar

Școala de băieți Nr. 3, înființată ca Școală Națională în 1833, va deveni Școala de băieți Nr. 1. Era singura școală care avea local propriu, dar, din cauza creșterii continue a numărului de elevi, s-a pus problema organizării unei a doua școli.³

Școala de băieți nr. 2 s-a înființat în toamna anului 1866. Până în anul 1873 a funcționat în chiliile bisericii Mavrodolu, având ca institutor, în primul an pe Barbu Cristescu, care era plătit de municipalitate, iar în anii următori (1867-1871) pe N. Urzică⁴. Clasa a IV-a se va crea, cu un institutor plătit de stat, în toamna anului 1878. Nu-

mărul mare de elevi se datora și faptului că aici veneau și elevi din Curtea de Argeș, unde până în 1882 nu a existat clasa a-IV-a, dar și elevi din mediul rural (fiii unor oameni înstăriți), pentru a-și completa cursurile primare. Inițial, școala a funcționat în case închiriate. În octombrie 1884, s-a mutat într-un local dat atunci în folosință, pe strada Egalității.⁵

Școala primară de băieți nr.3 a fost înființată în toamna anului 1882 și a funcționat până în anul 1884, în casele lui Iancu Minovici.⁶ Localul avea 11 camere și era cea mai modernă clădire din Pitești. În anul 1892, școala s-a mutat pe strada Craiovei, în casele Teodorei Hacula.⁷

Școala de fete din Pitești, înființată în anul 1860 a funcționat cu trei clase și trei institute. Din anul școlar 1869-1870, numărul cadrelor didactice s-a redus cu un post, unindu-se clasa I cu clasa a II-a. Din luna mai 1867 s-a cerut înființarea clasei I sucursală, ca urmare a creșterii la 140 a numărului elevilor înscriși în clasa I.⁸

Prin ordinul Nr.10.926/17 octombrie 1867, ministrul a aprobat clasa I sucursală, viitoarea școală de fete nr.2, având-o institute pe Maria Urzescu. În anul 1868, s-a înființat clasa a III-a, având-o ca dascăl pe aceeași institute, iar în anul 1872, clasa a II-a, creându-se a doua catedră. În anul 1877 s-au acordat 40 de noi posturi la școlile primare urbane de fete și astfel s-au numit două noi cadre didactice la cele două posturi create.⁹

Școala primară de fete nr.1 a funcționat până în octombrie 1884, în diferite case cu chirie, așa cum recunoștea și prefectul județului.¹⁰ Între anii 1885-1892, școala a funcționat în casele lui I. Teodoru, pe bulevardul Elisabeta, plătindu-se chirie 1400 lei anual.

Deși încă din 1881 s-a cumpărat un teren pentru construirea unei clădiri pentru această școală, abia în anul 1892 se va încheia un contract cu Al. Lapière, care se angaja să construiască școala cu patru săli de clasă și o casă pentru director, pentru suma de 30.857 lei.¹¹

Școala primară de fete nr.2 din Pitești a fost înființată în anul 1867, ca succesiune a celei din 1860.¹² Între anii 1879-1882, școala a funcționat în casele lui Petre

⁵ Tudor Sebastian, *op.cit.*, p.76

⁶ Arhivele Naționale, Direcția Județului Argeș, fond Primăria Pitești, dosar 75/1883

⁷ *Ibidem*, dosar 25/1892

⁸ *Ibidem*, dosar nr.2/1872

⁹ *Ibidem*, dosar nr.2/1873

¹⁰ *Ibidem*, dosar Nr.8/1892

¹¹ *Ibidem*

¹² Popa, Petre, *Pitești.Memento*, Ediția a-II-a, Editura Paralela 45, Pitești, 2008, p.77.

¹ Academia Română, *Op.cit.*, p.819

² Popa, Petre, Dicu Paul, Voinescu Silvestru, *Istoria municipiului Pitești*, Editura Academiei R.S.R., București, 1988, p.188

³ Tudor Sebastian, *op. cit.*, p.75

⁴ Arhivele Naționale, Direcția Județului Argeș, fond Primăria Pitești, dosar 15/1866.

Nănescu, din strada Școalelor. Din anul 1882 s-a mutat în casele cumpărate de la Florea Tomescu, pe strada Brătianu nr.74. Localul Școlii de fete nr.2 era necorespunzător, însuși prefectul județului recunoscând în anul 1891 că acesta reprezenta „o curată nenorocire pentru eleve și profesori.”¹³

Școala primară de fete nr.3 din Pitești a fost înființată în anul 1891.¹⁴ Ea a avut probleme cu localul încă de la începutul funcționării.¹⁵

Învățământul primar privat

Instrucția privată a fost reglementată de Legea instrucțiunii publice din 1864, la articolele 406-417. Învățământul privat s-a dezvoltat, beneficiind, în unele cazuri, și de subvențiile statului. Existau astfel de instituții de învățământ, nu numai în capitale, dar și în provincie.¹⁶

Pentru înființarea școlilor private se cerea aprobarea ministerului. Programele și regulamentele școlare erau, la rândul lor, aprobate de minister. Când acestea se deosebeau de ale școlilor publice, trebuiau să fie întemeiate după cerințe pedagogice, să nu cuprindă nimic împotriva moralei și legilor statului. Învățământul primar privat a existat în această perioadă numai în orașul Pitești, pe raza județelor Argeș și Mușcel, acesta cunoscând un progres continuu, unele școli având o existență mai lungă, altele mai scurtă, în funcție de posibilitățile materiale.

Numărul relativ ridicat al școlilor particulare (în anul școlar 1874-1875 existau 7 școli cu peste 250 de elevi) s-a datorat mai multor factori: existența în Pitești a unor grupuri etnice care și-au organizat școli proprii (germană, maghiară, israelită); situarea școlilor publice în centrul orașului, ceea ce făcea ca mulți copii din cartierele marginase să nu le poată frecventa, mai ales iarna; localurile școlilor publice fiind neîncăpătoare, nu puteau să cuprindă pe toți copiii de vârstă școlară; existența unor familii din protipendada orașului cu vechi mentalități, care doreau ca odraslele lor să fie instruite la pensiune.¹⁷

Școala de băieți condusă de Nicolae Ștefănescu a funcționat între anii 1863-1870, fiind frecventată de 22 de elevi, în anul 1864-1865 și de 23 elevi în anul școlar 1866-1867, împărțiți în trei clase. Lecțiile erau predate de Nicolae Ștefănescu, după programa școlilor publice. Școala avea și internat.¹⁸

Școala de băieți a institutorului N.Urzică și-a început cursurile la 15 decembrie 1864. Acesta a susținut un examen în fața comisiei formată din prefect, revizor și medical județului, obținând note foarte bune și aprecieri asupra moralității.¹⁹

Școala primară de băieți „Mavrodolu”, condusă de preotul I Petculescu a fost înființată în 1869, funcționând în chiliile bisericii Mavrodolu. Școala avea trei clase și 40

de elevi în anul școlar 1874-1875 și 45 în anul 1877-1878. Inițial, școala a funcționat cu un singur institutor-preotul bisericii, apoi cu trei, iar în anul școlar 1876-1877 cu doi institutori: I. Petculescu și Ghe. Popescu - preoți. Primăria acorda o subvenție pentru elevii săraci, părinții contribuind cu o taxă de școlarizare de 4 lei pe lună.²⁰

Pensionul de fete „Teodora Gheorghiu” a fost înființat în anul 1863, de către institutoarea școlii de fete, Teodora Gheorghiu, la început cu 15 eleve, număr redus, datorită taxelor mari. Elevele studiau în plus – față de programa școlilor publice – limbile germană și franceză.²¹

Pensionul „Rosina Tesio” a fost înființat la 15 ianuarie 1875 de către doamna Rosina Tesio, care venea din Ploiești. Cele 14 eleve studiau și limbile străine. După 1875 nu mai apare în documente.²²

Pensionul de fete „Monti” funcționa din anul 1875, la început cu 4 clase și 25 de eleve care plăteau o taxă de 20 de lei pe lună pentru externe și 50 de lei pe lună pentru interne. Lecțiile se țineau în limba română de către 4 cadre didactice. În plus, se învățau limbile străine.²³

Școala primară israelită a fost înființată în anul 1869, fiind condusă de Herman Herenwold. La început a funcționat numai pentru băieți, apoi a devenit mixtă din anul școlar 1874-1875. În toate clasele s-a introdus gimnastica, obiect inexistent în școlile publice.²⁴

Școala calvină maghiară a funcționat începând cu anul 1857-1858, fiind frecventată de elevi de etnie maghiară și germană care aparțineau confesiunii reformate. De la înființare până în anul 1870 școala reformată a fost condusă de pastorul Iosif Nagy, iar apoi, până în 1878, de către Antonio Ciardella.²⁵

Școala evanghelică (lutherană) a fost înființată în anul școlar 1866-1867, având elevi de etnie germană. În anul școlar 1874-1875 erau două școli: una de fete, cu 16 eleve, și alta de băieți cu 15 elevi.²⁶

Școala condusă de Al. Teodosiade, fost institutor și revizor, a fost înființată în anul 1880, numai pentru băieți, funcționând într-o clădire de pe strada București. Elevii purtau uniformă. Deși taxele erau mari, școala era condusă bine „atât ca instrucțiune cât și întreținere materială”, așa cum sublinia revizorul școlar la o inspecție din 1888.²⁷

Cu toate deficiențele înregistrate în desfășurarea procesului de învățământ, școlile private au avut un rol important în pregătirea unui număr însemnat de elevi, într-o perioadă când școlile publice aveau capacitate limitată.

²⁰ Ibidem.

²¹ Ibidem.

²² Arhivele Naționale, Direcția Județului Argeș, fond Primăria Pitești, dosar 3/1875, f.2

²³ Tudor Sebastian, op. cit., p.83

²⁴ Ibidem.

²⁵ Ibidem, p.84.

²⁶ Ibidem.

²⁷ Ibidem, p.85

¹³ Tudor Sebastian, op. cit., p.77

¹⁴ Popa Petre, op. cit., p.70

¹⁵ Tudor Sebastian, op. cit., p.78

¹⁶ Academia Română, op. cit., p.814

¹⁷ Tudor Sebastian, op. cit., p.81

¹⁸ Ibidem, p.82

¹⁹ Ibidem.

Învățământul public secundar

Reforma învățământului din 1864 a avut efecte benefice și asupra învățământului mediu. Dacă în anul școlar 1864-1865 numărul elevilor din această categorie era de 3390, în anul școlar 1877-1878 a fost atinsă cifra de 8081, creșterea fiind spectaculoasă. În 1876-1877 ființau în România șapte licee, 19 gimnazii de băieți și nouă școli secundare de fete; la acestea se adăugau școlile speciale și cele normale. În intervalul 1864-1865-1877-1878 numărul profesorilor din învățământul secundar a crescut de la 315 la 576, iar numărul școlilor s-a dublat, creându-se 17 gimnazii noi.²⁸

Între instituțiile de învățământ secundar create în această perioadă, se situează și *Gimnaziul de băieți din Pitești*, azi *Colegiul Național „Ion C.Brătianu”*, prima școală de acest fel din județul Argeș.

Prima încercare pentru înființarea unui gimnaziu în Pitești s-a făcut în anul 1866. În urma mai multor cereri și stăruințe ale cetățenilor, Primăria orașului intervine la Ministerul Cultelor și Instrucțiunii Publice prin raportul nr. 395 din 5 iunie 1866, în care arată că, începând cu anul școlar următor, a hotărât „să deschidă cursul celei dintâi clase gimnaziale...” și roagă „a dispune cele de cuviință pentru trimiterea unui profesor care să predea cursurile acestei clase”²⁹, urmând ca orașul să îngrijească de local, mobilier, încălzire.

Ministerul, prin ordinul 5918 din 21 iunie 1866, comunică Primăriei orașului că-i mulțumește pentru inițiativa luată, dar „până după votarea bugetului de Onor Camera Legislativă nu poate trimite profesorul cerut, afară numai dacă Onor Consiliu al Orașului Pitești, inspirat de sentimente patriotice, nu va putea face sacrificiul de a plăti și pe profesor până la votarea bugetului. În acest caz, Gimnaziul, atât de dorit de conorășenii Dv. s-ar putea înființa chiar de pe acum.”³⁰ Acesta, este de fapt, actul de naștere al gimnaziului.

Primăria însă, ca și Ministerul, nu avusese în vedere – la întocmirea bugetului – crearea unei astfel de instituții și deci nu avea pentru ea nici un fel de disponibilități financiare. Ca urmare, Consiliul orășenesc, în ședința din 23 iulie 1866, hotărâște să se adreseze cetățenilor urbei, solicitându-le contribuția bănească pentru a asigura cheltuielile proiectatei clase de gimnaziu. În acest scop se deschid două liste de subscripție în care se fac înscrieri benevole, în primul rând de către părinții copiilor care aveau să fie înscriși în această clasă.

Considerând problema rezolvată, Primăria de adresează din nou Ministerului, în 17 august 1866, cerând să numească un profesor pentru clasa I gimnazială ce urmează să ia ființă. Face o propunere în acest sens în persoana lui Nicolae Micescu, originar din apropierea orașului, proaspăt absolvent al Facultății de Științe din

București.³¹

Ministerul face numirea propusă și astfel, la 6 septembrie 1866 se deschid cursurile clasei I în același local cu școala primară – Școala Națională – din pasajul școalelor. Așa își începe existența gimnaziul din Pitești, cu un singur profesor, Nicolae I. Micescu care avea să predea toate disciplinele și o singură clasă cuprinzând 12 elevi. Elevii înmatriculați în prima clasă gimnazială din Pitești erau: Capitanovici Teodor, Chirițescu Eugeniu, Chirițescu Mihail, Ialomițeanu Constantin, Ioanicescu George, Nicolescu Teodor, Popescu Ștefan, Pavlovici Grigore, Rândulescu Ion, Râmnicănu Alexandru, Trifonescu Constantin, Vlădoianu Ștefan.³²

Încă de la înființare, *Gimnaziul din Pitești* se confruntă cu dificultăți de tot felul, unele dintre acestea dovedindu-se insurmontabile. Astfel, dintre cei care se înscriaseră cu sume bănești pe listele de subscripție, numai unii și-au onorat angajamentele; pentru ceilalți a trebuit să se recurgă la legea de urmărire fapt ce a dus la greutăți de tot felul: neplata la timp a salariului profesorului și a îngrijitorului, lipsă de material didactic, lipsa de mobilier necesar, lipsa lemnului de foc pentru încălzirea localului școlii pe timp de iarnă etc.³³

Ca material didactic și de cancelarie, Nicolae Micescu nu va dispune, în primul an de existență a gimnaziului decât de două programe și 20 coli matricole, pe care Ministerul i le-a trimis la cererea sa. Regulamentul școlar îi va fi trimis până la sfârșitul anului școlar.

Iată și inventarul de care s-a servit Nicolae Micescu: „una catedră, patru bănci, una masă pentru cancelarie, trei scaune, una pereche călimări, un sigiliu al direcțiunii, una matricolă în care se află înscriși elevii, una puțină pentru apă, una tablă matematică, un pachet de corespondența direcțiunii cu Ministerul, un pachet cu regulamente, un pachet cu cataloage, matricole, programe, etc.”³⁴

Greutățile materiale și financiare nu au șanse de remediere nici în anul școlar următor, întrucât gimnaziul n-a fost prevăzut în bugetul Ministerului sau al Primăriei nici la 1 aprilie 1867, când începe un nou an financiar. Din această cauză, la sfârșitul primului an școlar, profesorul Nicolae Micescu s-a transferat la gimnaziul din Ploiești, după ce încheiase situația școlară și predase inventarul menționat anterior. El a organizat examenul de sfârșit de an între 12-23 iunie 1867. Din cei 12 elevi înscriși, 10 au promovat, iar 2 au rămas repetenți.

Nicolae Micescu, care a îndeplinit și funcția de director, va reveni la gimnaziul din Pitești în 1893 și va rămâne până în 1897, bucurându-se de prestigiul pe care i-l dădea activitatea de pionierat în învățământul argeșean.³⁵

³¹ Vlad Nicolae, Popescu, Tudor, Fulgeanu, Constantin, *Monografia Liceului Nicolae Bălcescu din Pitești. 1866-1966-1991*, S.C. Tiparg Pitești, 1992, p.11.

³² *Ibidem*.

³³ Vlad, Nicolae, Popescu, Tudor, Fulgeanu, Constantin, *op.cit.*, pp. 11-12

³⁴ Bădescu Marin, „Nicolae Micescu” [în] *Revista Mlădițe*, liceul „Nicolae Bălcescu”, Pitești, nr.11, noiembrie 1970, p.5.

³⁵ *Ibidem*.

²⁸ Berindei Dan, *op. cit.*, p.214

²⁹ D.J.A.N., fond Liceul „Nicolae Bălcescu”, dosar 1/1866-1870

³⁰ *Ibidem*.

În următorii ani școlari, 1867-1868 și 1868-1869, gimnaziul nu mai funcționează, din cauza greutăților materiale menționate. Registrul matricol, care merge în continuare de la 1866 până la 1873, nu înregistrează pentru anul școlar 1867-1868 nici un elev, iar pentru 1868-1869, un singur elev, la clasa I, probabil particular, căci este greu de presupus că școala ar fi funcționat cu un singur elev.³⁶

Abia după doi ani, în anul școlar 1869-1870, gimnaziul și-a redeschis cursurile, de data aceasta cu primele trei clase. Numărul elevilor înscriși în acest an este mic: total 23, dintre care 16 la clasa I, 4 la clasa a II-a, 3 la clasa a III-a.³⁷

Profesorii sunt toți suplinitori: Alexandru Nanu, care este și director, predă franceza și desenul, preotul Ion Brădeanu – religia, Ion Stinghe – latina și restul orelor de partea literară iar Ion Păiș pe cele care țin de partea științifică. Mulți dintre profesori sunt nestabili, rămânând aici un an sau poate nici atât. Noi profesori sunt numiți pentru anul școlar 1870-1871 la 19 decembrie 1870 și anume: Nicolae Bărcănescu, de franceză și religie, Ion Manliu, de latină și istorie, Eliodor Butoianu, de istorie și geografie.³⁸ Dintre profesorii anului precedent își continuă activitatea Ion Păiș și Alexandru Nanu. Conducerea școlii este încredințată lui Eliodor Butoianu, care funcționează doar până la 1 februarie 1871, când este numit director Ion Manliu.³⁹

În anul școlar 1871-1872, situația gimnaziului se consolidează, Ministerul numind pentru prima data profesori titulari, recrutați prin concurs, pe baza Legii instrucțiunii publice din 1864. Astfel, prin ordinul nr. 9815 din 18 octombrie 1871 sunt numiți profesori: C.I. Ștefănescu (istorie, geografie, franceză), căruia i se încredințează și conducerea școlii, Ion Păiș (matematică și naturale), D. Mirescu (latină-română).⁴⁰ Salariul profesorilor plătit de stat era de 230 lei pe lună.

Gimnaziul va funcționa cu patru clase, începând din anul școlar 1873-1874, cuprinzând un total de 48 de elevi: 24 la clasa I, 11 la clasa a II-a, 9 la clasa a III-a și 4 la clasa a IV-a.⁴¹

Ca urmare completării ciclului de patru clase, dar și a sporului demografic al urbei, numărul elevilor va crește de la an la an, ajungând în anul școlar 1889-1890 să aibă înscriși în total 253 de elevi, din care 127 numai la clasa I.⁴²

Sporirea permanentă a numărului de elevi, care solicita intrarea în clasa I a gimnaziului, a determinat conducerea școlii și organele locale să facă demersuri la Minister pentru înființarea clasei I divizionare. Urmare a

repetatelor stăruințe a fost ordinul nr. 8482/22 august 1890 prin care Ministerul aprobă clasa divizionară cu începere de la 1 septembrie 1890.⁴³ De la această data și până la 1 septembrie 1894, gimnaziul va funcționa cu următoarea structură: două clase I și câte o clasă a II-a, a III-a și a IV-a. Chiar și după înființarea clasei divizionare numărul elevilor la clasa I de gimnaziu este destul de mare. Astfel, în anul școlar 1892-1893 efectivele de elevi sunt următoarele: clasa I - 60 de elevi, clasa I divizionară – 58 de elevi, clasa a II-a – 60 de elevi, clasa a III-a – 41 de elevi, clasa a IV-a – 28 de elevi.⁴⁴

Paralel cu completarea numărului de clase și dezvoltarea gimnaziului, crește și numărul profesorilor, catedrele fiind ocupate de oameni cu pregătire corespunzătoare. Până la 1877 a mai existat oarecare instabilitate la unele catedre, întrucât Ministerul nu acoperea salariile tuturor profesorilor, acestea fiind completate prin contribuția Primăriei și a Consiliului Județean. Ca urmare, autoritățile locale interveneau în numirea profesorilor cărora le plăteau salariile, neținându-se cont de Legea instrucțiunii care prevedea numirea pe bază de concurs a profesorilor.⁴⁵

Pentru a pune capăt acestor neînțelegeri, de la 1 aprilie 1877, Ministerul a luat în sarcina sa, în întregime, întreținerea gimnaziului, aceasta contribuind la creșterea stabilității profesorilor și a prestigiului instituției. Astfel, în anul școlar 1892-1893, în afară de limba franceză și elină, toate celelalte catedre erau ocupate de profesori titulari, încadrarea școlii fiind următoarea: Toma Trifonescu (română-latină), preot Gheorghe Popescu (religie), Mihail Drugeanu (latină), D. Iotta (franceză), Mihai Căprescu (istorie), N. Alexandrescu (elină), N.G. Dumitrescu (geografie), N. Serafim (desen), deacon D. Băjenaru (muzică), V. Mândru (gimnastică).⁴⁶

Deși puțin numeros, corpul profesoral se bucura în oraș de un deosebit prestigiu, cum, de altfel, se bucura și gimnaziul, cea mai înaltă instituție de învățământ din județul Argeș. Astfel, autoritățile locale invitau cadrele didactice la manifestările festive, iar Ministerul folosește profesorii gimnaziului pentru sprijinirea învățământului primar de stat și particular, în special pentru comisiile de examen al școlilor particulare.

Dintre profesorii care și-au desfășurat activitatea la Gimnaziul din Pitești și au devenit mai târziu personalități proeminente în domeniul culturii și științei românești se remarcă: Eugen Ludwig, doctor în filosofie (cu specialitatea fizico-chimice) al Universității din Viena. A funcționat la Gimnaziul din Pitești între anii 1889-1893, ajungând mai târziu profesor universitar la Academia de Înalte Studii Comerciale din București. Un profesor care a funcționat fără întrerupere timp de trei decenii, pe catedra de matematică a fost Ion Păiș.⁴⁷

³⁶ Vlad, Nicolae, Popescu, Tudor, Fulgeanu, Constantin, *op.cit.*, p.12.

³⁷ D.J.A.N., fond Liceul Nicolae Bălcescu, Pitești, dosar 10/1972, f. 20.

³⁸ *Ibidem.*

³⁹ *Ibidem*, dosar nr. 4/1871, nepaginat.

⁴⁰ *Ibidem*, dosar 3/1871, f.4.

⁴¹ *Ibidem.*, dosar 26/1893.

⁴² Vlad, Nicolae, Popescu, Tudor, Fulgeanu, Constantin, *op.cit.*, p.14.

⁴³ D.J.A.N., fond Liceul Nicolae Bălcescu, dosar 25/180, f.103.

⁴⁴ *Ibidem*, dosar 26/1893, f.121.

⁴⁵ *Ibidem.*

⁴⁶ *Ibidem*, f. 121

⁴⁷ Vlad, Nicolae, Popescu, Tudor, Fulgeanu, Constantin, *op.cit.*, p.17.

Directorii *Gimnaziului din Pitești* au fost: Nicolae Micescu (1866-1867), Alexandru N. Nanu (1869-1870), Eliodor Butoianu (1870-1871), Ion Manliu (1871), Constantin S. Ștefănescu (1871-1873), pr. Gheorghe Popescu (1873-1877), Dimitrie Dobroneanu (1877-1881), Toma Trifonescu (1881-1894).

Printre absolvenții gimnaziului, care vor contribui la creșterea prestigiului acestuia se află generalul Constantin Christescu, care s-a acoperit de glorie în timpul primului război mondial, devenind după încheierea acestuia, Șef al Marelui Stat Major al Armatei Române⁴⁸ și Costin Petrescu, pictor renumit, autor al marii fresce de la Ate-neul Român.

Elevii gimnaziului piteștean contribuie cu suma de „20 lei noi” la ridicarea statuii lui Gheorghe Lazăr din fața Universității din București, în 1882 și cu suma de 99 lei plus un leu taxa poștei pentru construirea Ateneului Român.⁴⁹

Gimnaziul din Pitești a adăpostit prima *bibliotecă* din oraș, înființată prin dorința testamentară a Paraschivei Ștefu, care a donat suma de 200 de galbeni austrieci. În 1879 la Primărie se organizează o licitație pentru procurarea cărților necesare. În urma acesteia, librarul piteștean I. Raicoviceanu se angaja să ofere cărțile.

La 26 iunie 1880, primăria preda directorului gimnaziului cele 175 de volume împreună cu inventarul lor, spre „a le conserva”. În anii următori biblioteca este mutată la primărie, dar la intervenția convingătoare a directorului, ea revine la gimnaziu, întocmindu-se, în 1886 un regulament de funcționare a acesteia, aprobat de Consiliul comunal la 16 martie același an. Fondul de cărți al bibliotecii a crescut în fiecare an, atât prin alocarea primăriei, cât și prin donații.⁵⁰

În privința localului, gimnaziul s-a mutat de mai multe ori. În 1871, Primăria a închiriat un local situat pe strada Boierească. Școala funcționa la etaj, parterul fiind ocupat de particulari, de meserie fierari și carețași, care prin zgomotul făcut deranjau lecțiile.⁵¹

În anul școlar 1876-1877, gimnaziul a fost mutat în casele lui P.I. Rădulescu din strada Sf. Vineri, nr.37, apoi, în anul școlar 1877-1878, pe strada Șerban Vodă, nr.151, în imobilul lui N. Priboianu.⁵²

La 26 octombrie 1884 s-a pus la dispoziția gimnaziului etajul de la școala nou construită pe Bulevard pentru Școala nr.3. Deși localul nu era al gimnaziului, el oferea condiții mult mai bune: săli de clasă corespunzătoare, încăperi pentru celelalte trebuințe ale școlii, curte pentru recreația elevilor.

Profesorii au fost preocupați să dea gimnaziului un nume, Consiliul profesoral făcând mai multe propuneri: „Radu Negru Basarab”, în 1872, „Dinicu Golescu”, în

1886. Ministerul nu a aprobat aceste denumiri, păstrându-se numele de „Gimnaziul clasic din Pitești”.⁵³

Gimnaziul din Pitești a rămas în continuare cea mai importantă instituție de învățământ din județul Argeș, având o bună bază materială: laborator de fizică, dotat cu aparatură, cumpărată de la Paris, în 1883, laborator de chimie, din 1890 și o bibliotecă dispunând de 148 de volume în 1882.⁵⁴

Gimnaziul s-a consolidat și a câpătat încrederea populației. Se cerea acum transformarea lui în liceu, act ce va fi realizat în anul 1894.

Învățământul tehnic și profesional

Încă din primii ani ai domniei lui Cuza se înregistrează un progres evident al învățământului special. Se tindea a se da „o reorganizare mai întinsă școlii de arte și meserii”, August Treboniu Laurian pledând chiar pentru întemeierea unei școli tehnice.⁵⁵

Modernizarea implica dezvoltarea instrucțiunii practice. Într-un mesaj domnesc din toamna anului 1870 se cerea ca „Învățământul să fie îndreptat mai mult către carierele productive și studiile fecunde.” În școlile de arte și meserii, cum erau cele din București și Iași, se primeau absolvenți ai școlilor primare pentru minimum patru ani de studii în ateliere. În temeiul Legii din 1864, fuseseră create vreo douăzeci de școli de arte și meserii, în afara celor din București și Iași.⁵⁶

Piteștenii și-au dorit mult o școală de meserii. Consiliul Județean a aprobat suma de 30.000 lei pentru organizarea „unei școli de meserii, care demult s-a făcut simțită”, în ședința din 9 noiembrie 1879.⁵⁷

În 1882 se deschide Școala de Meserii din Pitești.⁵⁸ Locația școlii s-a stabilit într-un grajd al cazarmii din localitate. Școala avea următoarele secții: fierărie, tâmplărie și rotărie. Numărul elevilor a oscilat în jur de 25, iar durata școlii era de 4 ani. Elevii erau interni și se primeau prin concurs. Învățământul teoretic avea 10 ore pe săptămână, restul timpului fiind rezervat lucrărilor practice.⁵⁹

După 10 ani de funcționare, în 1892, școala se va închide din cauza lipsei de fonduri, reluându-și activitatea în anii următori și se va transforma, mai târziu, în Liceul Industrial. În perioada 1925-1927 s-a construit localul de pe bulevardul I.C. Brătianu, extins în anii: 1937-1939, 1958-1960, 1971-1972. Astăzi poartă denumirea de Grupul Școlar de Industrie Ușoară Armand Călinescu.⁶⁰

⁴⁸ Dinu, Ion, M., *Oameni de seamă ai Argeșului de ieri și de astăzi*, Editura Tiparg, Pitești, 2004, p. 49

⁴⁹ Bădescu, Marin, Manu, 125. *Omagiu Liceului N. Bălcescu - Pitești 1866-1991*, Casa Corpului Didactic, Pitești, 1991, p.4

⁵⁰ Popa, Petre, Dicu, Paul, Voinescu, Silvestru, *op.cit.*, p.202

⁵¹ Vlad, Nicolae, Popescu, Tudor, Fulgeanu, Constantin, *op.cit.*, p.21

⁵² Tudor, Sebastian, *op. cit.*, p.86

⁵³ Vlad, Nicolae, Popescu, Tudor, Fulgeanu, Constantin, *op. cit.*, p.21

⁵⁴ Tudor, Sebastian, *op.cit.*, p. 87

⁵⁵ Academia Română, *op.cit.*, vol VII, tom I, p.818

⁵⁶ *Ibidem*, p.820

⁵⁷ Tudor, Sebastian, *op.cit.*, p.p.94 - 95

⁵⁸ Popa, Petre, *op. cit.*, p. 86

⁵⁹ Tudor, Sebastian, *op.cit.*, p.95

⁶⁰ Popa, Petre, *op.cit.*, p.86

Biserica „Sfânta Treime” din Golești

Mocenco Malvine

Restaurator, Muzeul Viticulturii și Pomiculturii – Golești

La șase ani de la ridicarea conacului (1640), a fost construită biserica cu hramul „Sfânta Treime”, „cu toată cheltuiala jupânului Stroe Leurdeanu, mare/vistier și a jupânesei lui, Vișa, în zilele lui Matei Basarab, în anul 1646”, după cum ne informează pisania de piatră de la intrare. Edificiul se află vizavi de Conacul Goleștilor, locul în care acum se află Muzeul Viticulturii și Pomiculturii – Golești.



Biserica din Golești cu hramul „Sfânta Treime”

Biserica, de plan dreptunghiular, asemănător bisericii de la Gherghița – Prahova, zidită de Matei Basarab, în anul 1641, este de dimensiuni destul de mari: în exterior prezintă 23 m lungime, 10 m lățime și peste 8 m înălțime. Zidurile au aproape 1,5 m grosime. De-a lungul timpului, monumentul a avut de suferit în urma unor calamități. Cutremurul din 16 octombrie 1802 a distrus atât turla-clopotniță aflată deasupra pronaosului, cât și turla de pe naos. Se văd și astăzi urmele de zidărie din pod, deasupra naosului, care indică faptul că aici a fost o turlă. Același lucru se observă și la pronaos, unde se află, în interiorul peretelui dinspre nord, scara care ducea la clopotniță. Edificiul este împărțit în interior în pronaos, naos și altar. Altarul, semicircular în interior și poligonal la exterior, cuprind în grosimea zidului cele două nișe – proscomidia și diaconiconul.

În perioada înălțării monumentului din Golești, biserica avea pronaosul despărțit de naos prin arcade sprijinite pe stâlpi, dar la această biserică se continuă tradiția secolilor anterioare, de separare a pronaosului, de naos, printr-un perete cu ușă.

Ușa de la intrarea în biserică este anturată de o sculptură în piatră, unde, alături de elemente moldovenești apărute în Țara Românească, prin meșterii trimiși de Vasile Lupu pentru ridicarea bisericii Stelea, la Târgoviște,

întâlnim și motive orientale. „Părțile verticale ale chenarului sunt decorate cu o împletitură de linii și flori în relief slab, amintind de procedeele sculpturii armenesti din veacurile anterioare”¹. Ușa este încadrată într-o firidă, iar în partea de sus, terminația se face printr-un arc ascuțit, în acoladă, aceste elemente amintind de ușile de moschee arabe.

Chenarele ferestrelor – patru pe latura sudică, două pe latura nordică, una în proscomidie și una în altar – sunt, de asemenea, din piatră cioplită, decorul prezentând influențe din arta moldovenească și orientală. Acestea au în partea superioară împletituri inspirate din alfabetul decorativ armenesc, care se termină cu o cruce sau cu arcuiri cu mai multe vârfuri. Fereastra altarului, având în partea superioară o acoladă cu vârful scurt, poartă inscripția „Stoica, meșter”, inscripție care este întâlnită și pe contrafortul din stânga intrării în biserică. „Profilul care încadrează fereastra cuprinde o funie subțire răsucită, când într-un sens, când în celălalt, în genul brâului de la „Treierarhi” din Iași, al celor de la biserica „Stelea” și de la Mitropolia din București”².



Inscripția „Stoica, meșter” pe ancadramentul ferestrei

Zidurile exterioare ale bisericii sunt împărțite în două registre de un brâu de cărămizi așezate în formă de dinți de fierăstrău. Registrul inferior prezintă panouri dreptunghiulare și este mai înalt, iar cel superior este mai scund și prezintă firide în semicerc. Cornișa este compusă din trei rânduri de cărămizi în formă de zimți. Liniile în relief, care despart firidele, prezintă influențe din arta armeană – georgiană³.

Biserica este tencuită și prezintă zugrăvit pe suprafața ei, cu culoare roșie, decorul de cărămizi așezate atât orizontal cât și vertical, imită pe acela din secolul al XVI-lea. Pe suprafața tencuită sunt însă și alte decorațiuni. În centrul arcurilor de la registrul superior, sunt prezente rozete zugrăvite cu roșu; pe ciubucul mijlociu al chenarelor de la firide, sunt realizate cu culoare roșie, li-

¹ N. Ghika-Budești, *Evoluția arhitecturii în Muntenia și Oltenia*, partea a III-a, veacul al VII-lea, Editura Datina Românească, Vălenii de Munte, 1933, p. 43.

² Idem.

³ M. Popescu, C. Iliescu, *Golești*, Editura Meridiane, București, 1966, p. 30.

nii frânte. De asemenea, pe timpanele fridelor, sub cornișă, apare un rând de butoni de teracotă rotunzi, având în profil un vârf ascuțit, butonii de teracotă fiind des întâlniți în epoca lui Matei Basarab (apar la Stelea, Cornet, Vlădești etc.).

O particularitate a bisericii o constituie cele patru contraforturi exterioare, două la colțurile fațadei dinspre apus și două pe fațadele laterale. Modul în care sunt amplasate ne conduce la ideea că au mai mult rol ornamental. Acestea nu sunt amplasate acolo unde prezența lor ar fi fost necesară pentru sporirea rezistenței construcției. Contraforturile se deosebesc de cele moldovenești prin înălțimea lor, ele ajungând până la acoperiș. În partea de sus, acestea se termină printr-un capitel de piatră.

Pictura murală interioară a dispărut în condiții neclare. Surse diverse invocă incendiile, cutremurele, care au determinat un lung și dinamic proces de degradare. Ceea ce se poate vedea în prezent, pe suprafața murală interioară, este o zugrăveală gri, cu câteva decoruri simple, pictate cu șablonul, amintind de neoclasicismul sfârșitului de secol XIX. Zidurile sunt înnegrite de fum, pe bolți fiind vizibile fragmente ale unor scene.

Cu ocazia unor restaurări din secolul al XX-lea au fost dezvelite numai câteva fragmente de pictură originală, în proscomidie⁴.

În primăvara anului 2008, studenții Facultății de Teologie – Pitești, secția Artă Sacră, însoțiți de profesorii de specialitate, au efectuat un număr de șapte sondaje stratigrafice, în pronaos, naos și altar.

Concluzii

După terminarea construcției, pentru un scurt răstimp, biserica a rămas decorată simplu, cu un ornament în dungi alb-roșu, probabil numai în zonele ce împrejmuiu intrările și glafurile – fragmente decopertate deasupra intrării în proscomidie.

Într-o etapă imediat următoare, s-a realizat o frescă, la mijlocul secolului al XVII-lea, pe întreaga suprafață murală, din care au fost găsite fragmentele din proscomidie – acest strat poate fi considerat ca fiind fresca originală;

A urmat, probabil, un incendiu, în urma căruia această pictură a fost grav degradată. Biserica este redecorată cu frescă, cel târziu la mijlocul primei jumătăți a secolului al XVIII-lea. Fragmente puternic martelate, din această frescă postbrâncovenească, apar tot în proscomidie.

Urmează alte calamități – cutremurele din 1802 și 1832, incendii, după care se inițiază o nouă rundă de intervenții, ocazie cu care apare și stratul din prima jumătate a secolului al XIX-lea, din care au rămas fragmentele de pe brâul din naos și din proscomidie. Motivele intervenției de la sfârșitul secolului al XIX-lea sau imediat după începutul secolului XX ne sunt necunoscute. Cert este că aceste elemente existau în momentul în care întreaga biserică este tencuită și zugrăvită în griul neoclasic existent în prezent, suprafața pereților fiind ritmată printr-o ordonanță de pilaștri cu capiteluri pictați în trompe l'oeil.

⁴ Ibidem, p. 31.

O primă întrebare este cea legată de motivele pentru care fresca de la începutul secolului al XIX-lea a fost sacrificată și înlocuită cu zugrăveala neoclasică. Repictările aflate peste stratul de culoare din secolul al XIX-lea nu ascund degradări majore. O problemă care se mai cere studiată ar fi legată de varianta în care, după calamitățile de la începutul secolului al XIX-lea, fresca nu a mai fost refăcută decât pe câteva elemente arhitecturale și în spațiul sacru al altarului – brâul și fragmentele din proscomidie.



Iconostasul bisericii „Sfânta Treime”

Pictura murală interioară s-a pierdut, dar lăcașul adăpostește unul din cele mai frumoase și ample iconostase de artă medievală.

Construcția care asigură statica și echilibrul iconostasului

Ansamblul icoanelor și al frizelor decorative, care alcătuiesc registrele iconostasului, sunt ancorate pe o construcție de grinzi și stâlpi de lemn, așezați într-o tramă, ce conferă stabilitate și echilibru întregului iconostas.

Din profil, iconostasul prezintă o accentuată înclinație spre naos, aceasta fiind poziția clasică a desfășurării, pe verticală, a întregului ansamblu. Față de verticala fermă a eșafodajului, înclinația este de aproximativ 12 grade, la cruce chiar de 15 grade. Această așezare în spațiu face ca întregul ansamblu, cu o înălțime apreciabilă de 7 m, să poată fi contemplat mai bine din aria naosului.

Descrierea tehnologică și artistică a registrelor iconostasului – lemn policrom sculptat

Suprafața iconostasului este împărțită în mai multe registre orizontale.

A. Primul registru – partea principală a iconostasului

Începând de jos în sus, primul registru, care este și cel mai înalt, constituie partea principală a iconostasului (parapetul). Acesta se desfășoară pe o înălțime de 2,24 m și o lungime de 5,62 m și este format din:

- ușile împărătești;
- ușile diaconești;
- patru icoane împărătești;
- arhitrava;
- 8 stâlpi.



Ușile împărătești

Ușile împărătești – ansamblu

Ușile principale, împărătești, au o înălțime de 1,48 m și o lățime de 45 cm – ușa din stânga, și 44 cm, cea din dreapta.

Construite clasic, pe o axă de simetrie verticală, în oglindă, ușile împărătești sunt împărțite în trei registre suprapuse. Închise, acestea formează în partea superioară un arc trilobat. Conturul lui discontinuu este constituit din elemente fitomorfe și avimorfe traforate, care încadrează icoanele, câte una pe fiecare ușă. În fiecare icoană, este reprezentat câte un sfânt militar, pe cal. Împreună, icoanele cu baza rectangulară formează, în partea superioară, o acoladă. Câmpul pictat este încadrat într-un chenar, format în laterale din câte o colonetă cu bază, fus și capitel, fusul fiind în torsadă. Bazele și acolada sunt constituite din motive în bandă, cu arce.

Elementele decorative ale chenarului traforat sunt vrejurile de viță-de-vie, prezente fiind toate componentele – frunze, ciorchine de struguri, cârcei în spirală, iar terminația în partea superioară este realizată prin afrontarea a

două capete de vulturi, ținând în cioc câte un ciorchine de strugure.

Registru următor, cel din mijloc, prezintă două panouri identice pătrate, traforate, câte unul pe fiecare ușă. Ornamentul lor floral este constituit pe cele două diagonale și pe cele două transversale, care unesc mijloacele laturilor opuse. Aceste linii se întretaie într-un punct comun, centrul figurii, marcat prin amplasarea unei rozete, și formează o stea cu opt raze. Panourile prezintă și ele același chenar, cu motive în bandă, cu arce și alveole concave.

Ultimul registru, cel inferior, este constituit din două pătrate, decorul fiind rezultatul unei libertăți în concepția artistică. Elementele traforate se detașează pe un fond albăstru mat. Într-un vrej de acant cu volute, apar florile și frunzele, într-o ordine expresivă.

Partea superioară a deschiderii ușilor împărătești

Deasupra ușilor se află o zonă ornamentală traforată, a cărei bază reia arcul trilobat al conturului ușilor. Acest ornament se sprijină pe două console laterale, ornamentate cu elemente florale, tehnica de lucru fiind meplat. Câmpul ornamentului este decorat cu vrejuri de acant, în poziție simetrică, pe axa verticală, și este încadrat într-un chenar ce reia elementele din panourile inferioare ale ușilor.

Întregul ornament al deschiderii principale are ca fond o dveră pictată, având tema „Sfânta Treime”.

Ușile diaconești

Ușile laterale, diaconești, au o înălțime de 1,96 m și o lățime de 68 cm, în partea superioară, terminația realizându-se printr-un arc cintrat. Panourile sunt prevăzute cu câte două traverse semiîngropate.

Pe ușa din stânga este reprezentat arhanghelul Mihail, iar pe cea din dreapta, arhanghelul Gavriil, ca păzitori ai ușilor raiului. Între stâlpii care încadrează ușile diaconești, în partea superioară, se află câte un registru cu elemente ornamentale, traforate (vrejuri de acant), ordonate într-o poziție simetrică, pe axa verticală. Câmpul de ornament este încadrat într-un chenar. Acest registru ornamental este identic cu cel aflat deasupra ușilor împărătești. Registrele au terminația în partea inferioară, sub forma unui arc trilobat. Acestea se sprijină pe câte două console, decorate cu elemente vegetale, tehnica de lucru fiind meplat.

Icoanele împărătești

Pe rama-schelet sunt fixate icoanele împărătești, acestea având următoarele dimensiuni: înălțimea de 114 cm și lățimea de 72 cm. Poalele icoanelor sunt din zid și au o înălțime de 96 cm.

Ușa diaconească dinspre nord este încadrată de icoanele Sfântul Nicolae și Maica Domnului, iar cea din extremitatea opusă, spre sud, este încadrată de icoanele Iisus Pantocrator și Sfânta Treime – hramul bisericii.



Icoanele împărătești

Arhitrava

Arhitrava încununează întregul registru împărătesc al tâmplei, având o înălțime de 13 cm. Decorul este compus din motive în textură cu arce, trama frizei având și elemente fitomorfe. Tehnica de lucru este meplat, punând astfel în evidență, prin contrast, friza de deasupra, impunătoare prin proporții și tehnica de realizare, cea a traforului.

Stâlpii

Stâlpii separă, pe verticală, părțile ce alcătuiesc registrul – uși împărătești, uși diaconești, panourile icoanelor împărătești. Acești stâlpi sunt alcătuiți din două părți. În partea inferioară, până la o înălțime de 96 cm, ei prezintă o secțiune pătrată, cu latura de 8,7 cm, fiind decorați cu motive vegetale stilizate, ordonate într-un registru vertical. De la acest nivel, fusul stâlpilor are secțiunea circulară, în torsadă, îngustându-se în partea superioară și se desfășoară pe o înălțime de 99 cm. Prezintă un decor perlat.



Partea de jos a stâlpului
(secțiune pătrată)



Partea superioară a stâlpului
(în torsadă) și capitel



Capitel

Terminația acestora se realizează printr-un capitel, cu înălțimea de 24 cm. Capitelurile, pe lângă funcția lor decorativă, au și rolul de a mări suprafața de sprijin a arhitravei. În cazul de față, întâlnim un capitel-impastă, folosit deseori în arhitectura bizantină. Stilul ales pentru realizarea capitelurilor este cel aparținând ordinului compozit, dar dominantă generală a ornamentului este corintică. Pornind de la bază, se dezvoltă pe un anulet (tor) un șir circular de petale, iar din interiorul lor pornește un șir de frunze polilobate. Din această parte circulară a capitelului urcă, pe o secțiune pătrată, corpul volutelor care pleacă dintr-un vrej despicat, formând la capete helixul. Capitelurile sunt încununate de imposte, volume ieșite din arhitravă, având forma unui capitel suprapus celui propriu-zis și continuând ornamentica arhitravei.

B. Friza decorativă, din lemn traforat



Deasupra registrului principal al tâmplei, se află o friză decorativă, din lemn, cu motive vegetale traforate, având o lățime de 40 cm. Decorul prezintă un fond albatru mat, care pune astfel în evidență strălucirea foiței de aur ce acoperă ornamentul sculptat.

Se remarcă un anumit tip de compoziție continuă, ce curge de la un capăt la altul. În aparență, mișcarea continuă, de val, contrazice ideea de spațiu închis, limitat; de fapt, însă, ea este foarte expresivă: „numai o mișcare ondulatorie, de val, poate să exprime, printr-o întoarcere permanentă, rămânerea în niște limite, într-un spațiu mărginit și să sugereze în același timp continuitatea”⁵.

⁵ Cornel Irimie, Florentina Dumitrescu, Andrei Paleolog, *Arta lemnului la români*, Editura Meridiane, București, 1975, p. 30.

Invitați în paginile revistei

Între gol și plin există un echilibru, artistul reușind să sublinieze spirala vrejului ca direcție dominantă, marcând astfel ritmul, în care repetiția nu devine monotonă. Pe lângă vrejul de acant, apar și alte elemente fitomorfe: flori cu petale rotunjite sau ascuțite (floarea de colț), frunze de acant și de stejar, conuri.

În partea superioară, friza este bordată de o baghetă, decorată cu elemente vegetale: frunze și flori, realizate în meplat, subliniind discret traforul frizei și făcând legătura cu șirul de icoane prăznicare.

C. Registrul icoanelor prăznicare



Registrul prăznicarelor este format din 17 icoane, de formă dreptunghiulară, fiecare icoană având o înălțime de 38 cm și o lățime de 30 cm. Acestea sunt despărțite de colonete, al căror fus este mai îngust în partea superioară, terminația realizându-se printr-un mic capitel.

Colonetele prezintă un decor vegetal (frunze de stejar), în spirală. Deasupra fiecărei icoane este prezent un arc în plin cintru, încununând fiecare piesă, dar făcând parte, în același timp, din friza care desparte acest registru de șirul apostolilor.

D. Friză decorativă aflată deasupra prăznicarelor



Deasupra icoanelor prăznicare se află o friză decorativă, din lemn sculptat, cu înălțimea de 25 cm. Fiecare icoană-prăznicar prezintă, în partea superioară, un arc în plin cintru, ușor concav. La mijlocul bazei arcului se află un element floral, realizat într-un relief înalt, din care pornesc radial șapte frunze polilobate, realizate în tehnica meplat. Câmpul dintre aceste arce prezintă un decor traforat, o ramură verticală cu trei flori, iar deasupra arcului, ramurile sunt legate cu câte un fragment de vrej, în acoladă plată. În planul secund, este vizibil fondul albastru mat. O baghetă îngustă decorată cu ove și săgeată termină în partea superioară acest registru.

Fondul celor două cornișe, care încadrează registrul, este oranj, acestea având un decor vegetal, realizat în tehnica meplat.

E. Registrul apostolilor

Registrul apostolilor este format din 15 icoane, fiecare având o înălțime de 54 cm și o lățime de 34 cm, doar icoana centrală, în care este reprezentat Iisus Hristos, are

o lățime de 43 cm. Icoanele sunt încastrate în friza de lemn sculptat, fiind despărțite de colonete. Acestea au fusul decorat cu caneluri în torsadă, fiind împodobite cu șiruri perlate. Sensul de răsucire al colonetelor este diferit, terminația realizându-se printr-un capitel. Icoana aflată în centrul registrului, cea care îl înfățișează pe Iisus, prezintă, în partea superioară, un arc trilobat. Toate celelalte icoane se termină, în partea de sus, printr-un arc în plin cintru. „Arcul cintrat va constitui o caracteristică pentru pictura de icoane din Țara Românească, din perioada brâncovenească, în reprezentările apostolilor din Cînul Deisis”⁶.



F. Friza decorativă din lemn sculptat, aflată deasupra registrului apostolilor

Deasupra registrului apostolilor se află o friză din lemn, realizată în tehnica traforului, cu înălțimea de 30 cm, având ca modul de bază un pătrat împărțit în patru sferturi. Fiecare pătrat are circumscris un cerc, parte dintr-un vrej de acant. Aceste cercuri închid în interior flori de acant, de colț, conuri. Compoziția se desfășoară dinamic, fără ruperi de ritm, modulii fiind abia sesizabili în derularea volutelor vrejului. În partea superioară se află un tor decorat cu frunze de stejar, în spirală. Elementele sculptate, care prezintă o mișcare meandrică, se detașează pe același fond albastru mat.

⁶ Ana Dobjanschi și Maria Georgescu, *Icoane din Târgoviște*, Editura Daim, București, 1998, p. 115.

G. Registrul prorocilor



Registrul prorocilor este sculptat dintr-o scândură masivă, într-un meplat accentuat, degroșarea lăsând muchii care creează o puternică impresie de umbră și lumină și este format din 13 icoane. În centru, este reprezentată Maica Domnului Orantă, într-o icoană de formă pătrată, având latura de 22 cm. De o parte și de alta, alternează mici icoane rotunde, cu diametrul de 20 cm, în care sunt reprezentați prorocii, cu motive ornamentale vegetale, realizate în tehnica traforului. Fiecare medalion pictat este încadrat într-un tor circular, ornat cu mănunchiuri de frunze, prinse într-o coroană. Registrul este mărginit, sus și jos, de o baghetă semicirculară, un tor ornamentat în torsadă cu frunze polilobate, cu marginile rotunjite. Fondul torului este oranj.

H. Coronamentul

Deasupra registrului prorocilor se află coronamentul, element ce încheie, în partea superioară, iconostasul, acesta fiind format dintr-o friză de lemn și crucea cu cele două molenii, tema reprezentată fiind Răstignirea.



Coronamentul

Friza este compusă, prin alternanță, din șase medalioane ovale plasate orizontal și șapte elemente decorative sculptate, puternic stilizate. Ovalul medalioanelor este ajurat cu un bandou perlat, având medianele de sus și de jos răsfrânte și terminate lateral în mici helixuri. Câmpul medalioanelor este pictat și reprezintă capete de îngerăși cu aripi. Elementele sculptate sunt compuse pe o axă de simetrie verticală, cu excepția celor de la capăt, a căror compoziție indică terminația și au dominantă ritmică îndreptată spre centru. Ornamentația este compusă din vrejuri, frunze și flori, toate fiind decorate cu șnururi perlate.

Crucea și moleniile

Moleniile sunt încadrate de baghete sculptate într-un relief pronunțat, creându-se un joc dinamic de umbră și lumină. Icoanele moleniilor sunt flancate de colonete cu fusul decorat și capiteluri care sprijină un arc în plin cintru, realizat în meplat. Brațele crucii sunt decorate cu un ajur complicat, format din elemente fitomorfe, combinând vrejuri, flori și frunze, într-o dantelărie fină, asemănătoare unui filigran. Fiecare braț, cu terminația trilobată, are câte șapte elemente realizate în trafor, stilizând o împletitură combinată cu motive fitomorfe.

Descrierea plastică și tehnologică a icoanelor tâmplei

Icoanele împărătești



Maica Domnului Nikopoia

Sfântul Nicolae tronând



Iisus Pantocrator

Cina de la Mamvri
(Sfânta Treime)

Tronurile, de aur, în cazul icoanelor Maica Domnului Nikopoia și Iisus Pantocrator sunt bogat ornamentate cu motive vegetale – vrejuri de acant, care se evidențiază pe un fond colorat (lac verde și roșu). Geometriei rectangulare a tronului i se opune vrejul de acant incizat pe foiță, desenat cu o linie plastică.

Printre vrejuri apare bustul unui înger tenant (icoana Maica Domnului Nikopoia), ale cărui aripi s-au transformat în mari frunze de acant, semn al îmbinării dintre antropomorf și fitomorf. Capul brațului jilțului este ornat cu un mascheron turtit, detaliile lui fiind constituite din

fragmente ale unor elemente fitomorfe.

Reprezentarea sfinților – figură întreagă, în textura unui decor, este rezultatul unei influențe a barocului rusesc, în timp ce decorația vegetală, în care excelează acantul, aparține curentului autohton – elemente de tradiție medievală având asimilate motive orientale. Veșmintele sunt realizate într-un drapaj geometrizzant, în manieră bizantină, suprapunând deschis pe închis, sau fiind aplicat pigment metalic printr-un grafism accentuat, în pete și hașuri. Prezența motivelor decorative vegetale pe veșminte este o consecință a influenței stilului baroc de sorginte occidentală.

Atât nimburile, cât și fondul icoanei sunt aurite. Rama în relief, lăsată din grosimea blatului, este aurită și are pe margine o dungă roșie. Valorația carnației este realizată prin suprapunerea succesivă a culorilor, de la brun spre umbre, la ocră și roșu în amestec cu alb, pentru părțile luminate. Aureolele sunt indicate printr-o linie roșie.

Realizarea unei opere de artă presupune, în afara gestului creator, care-i oferă calitatea estetică, o sumă de materiale și cunoștințe tehnice.

Pe lângă valoarea estetică de excepție pe care o are iconostasul, starea bună de conservare în care se află certifică faptul că atât materialele folosite (lemn, lianți, pigmenți, foița metalică, rășini etc.), cât și tehnica de lucru, au fost de foarte bună calitate. Din păcate, intervențiile neștiințifice au afectat atât de grav unele piese, în special registrul apostolilor și icoanele ușilor împărătești, cât nu a reușit timpul să distrugă, în decursul secolelor.

Grosimea grundului, aderența între straturile succesive, sunt elemente care indică realizarea icoanelor într-un atelier de bună tradiție. Grundul icoanelor prezentate are o grosime de aproximativ 2 mm, este aplicat în straturi succesive, având în structură și o pânză, cel puțin la icoanele împărătești, care are rolul de a atenua mișcările suportului la variațiile de temperatură și umiditate.

Desenul este incizat. Această incizie poartă numele de „grafia”. Tehnica se întâlnește, deseori, în icoanele vechi, în care era incizată întreaga compoziție sau se folosea numai parțial, la aureolă și chip.



Detalii – icoane împărătești

Zona rezervată fondului de aur primea, în general, o peliculă de culoare roșie sau cărămizie, pentru a da căldură foitei ce urma să se aplice. Acest strat era realizat cu un pământ, o argilă pigmentată cu oxizi de fier, care poartă numele de bolus, cel de Armenia fiind cel mai cunoscut. Zonele rezervate pictării carnației erau acoperite cu proplasmă, un strat de culoare brun verzui, care servea drept fond și apărea în lucrarea finisată în zonele de umbră.

Urma pictarea fundalurilor de arhitectură, a peisajelor stâncoase și a veșmintelor personajelor. Culorile erau așternute în pete mari, în succesiuni de tonuri de la închis la deschis. Lumina veșmintelor unor personaje importante ierarhic se făcea cu ajutorul unor striații de aur, fiind utilizați pigmenți metalici în lianți organici. Ultima etapă în zugrăvirea unei icoane era realizarea carnației – fețele și mâinile sfinților. Peste proplasmă, se aplicau zonele de lumină, de asemenea, în tonuri succesive, atenuând, de fiecare dată, marginea petei de culoare așternute, dispersând-o în stratul pus anterior. La sfârșit se aplicau accentele de lumină – blicurile, utilizând albul pur sau pigmentat foarte ușor cu culori calde. Umbrele erau lăuate din proplasmă sau uneori erau subliniate cu un glasiu de brunuri închise. În general, pigmenții folosiți erau de origine minerală, liantul fiind emulsia de gălbenuș de ou.

Pentru a proteja pelicula de culoare de factorii fizico-chimici, precum și pentru a da profunzime culorilor, icoanele erau protejate cu verni, pe bază de rășină naturală.

Lucrarea prezentată face parte dintr-un amplu studiu tehnologic, artistic și iconografic, realizat în vederea unei intervenții de proporții pentru conservarea-restaurarea uneia din cele mai reprezentative iconostase de lemn policrom de artă medievală. Din ansamblul proiectului, se remarcă o cercetare amănunțită a stării de conservare a acestuia, efectuarea analizelor fizico-chimice (XRF) pentru identificarea pigmenților, realizarea testelor de consolidare și curățare, în final întocmindu-se metodologia de conservare-restaurare.

BIBLIOGRAFIE

1. Dobjanschi, Ana, Georgescu, Maria, *Icoane din Târgoviște*, Editura Daim, București, 1998.
2. Florenski, Pavel, *Iconostasul*, Editura Anastasia, București, 1994.
3. Irimie, Cornel, Dumitrescu, Florentina, Paleolog, Andrei, *Arta lemnului la români*, Editura Meridiane, București, 1975.
4. N. Ghika-Budești, *Evoluția arhitecturii în Muntenia și Oltenia*, partea a III-a, veacul al VII-lea, Editura Datina Românească, Vălenii de Munte, 1933.
5. Popescu, Ion Argeșel, *Mănăstirile și Bisericile din Muscel la cumpăna dintre milenii*, Editura Fundației Române de Măine, București, 2000.
6. Popescu, M., Iliescu C., *Golești*, Editura Meridiane, București, 1966.
7. Popescu, Gr., Grigoriu, P., *Matei Basarab și Vasile Lupu*, Editura Enciclopedică Română, București, 1970.
8. Sendler, Egon, *Icoana, chipul nevăzutului*, Editura Sophia, București, 2005.

Curiozități istorice despre Pitești

culese de prof. Elena Ștefănică, Grupul Școlar „Mihai Viteazul”, Pitești

- ... marele dramaturg I.L. Caragiale (1852-1912) a fost revizor școlar în județele Argeș și Vâlcea între 23 februarie și 31 octombrie 1882?¹
- ... populația Piteștiului a crescut de peste zece ori în 130 de ani? Astfel, potrivit unei statistici din 1881², populația piteșteană număra 11.058 de locuitori, din care 5.521 erau bărbați, iar 5.537, femei. Naționalitățile locuitorilor Piteștiului în 1881 erau următoarele: români, israeliți, armeni, bulgari, polonezi, unguri, austrieci, greci, leși (sic!), germani, francezi, sârbi, italieni, otomani, prusaci, boemi (cehi). Pe baza primelor date ale recensământului din 2011, populația stabilă a Piteștiului numără 148.264 de locuitori, aceștia fiind români, maghiari, rromi, turci, germani, italieni, greci, armeni.
- ... Piteștiul este evocat de Ion Minulescu (1881-1994) în romanul „Corigent la limba română” și în poezia „Spovedanie”?³
- ... pe locul unde se găsește astăzi Muzeul Județean Argeș se găseau clădirile și terenurile Schitului Buliga? Acesta era un schit de călugări, ridicat la 1 septembrie 1699, secularizat potrivit Legii din 1863 și dărâmat între 1898 și 1899. Pe locul vechiului schit, aflat în stare de degradare, s-a ridicat Palatul Administrativ al Județului Argeș. Astăzi, această clădire aparține Muzeului Județean Argeș⁴.



Muzeul Județean Argeș

¹ Cioculescu, Șerban, *Viața lui I.L. Caragiale*, Editura Minerva, București, 1986, p. 124.

² D.G.A.S., filiala Argeș, *fondul Primăria Pitești*, ds. 9/1882-1883, f. 35.

³ Dinu, M., Ion, *Oameni de seamă ai Argeșului de ieri și de azi*, Editura Tiparg, 2004, p. 82-83.

⁴ Mavrodin, Teodor, *Episcopia Argeșului (1793-1949)*, Pitești, 2005, p. 311.

- ... în 1915, în curtea Regimentului nr. 6 artilerie, în apropiere de monumentul tunarilor care au luptat în cel de-Al Doilea Război Balcanic din 1913, se găsea un vechi cimitir evreiesc?⁵
- ...anul 1900 a fost unul de criză financiară, resimțită și în Pitești?⁶
- ...repertoriul teatrului din Pitești a numărat nu mai puțin de 83 de piese în stagiunea 1852-1853?⁷



Teatrul „Al. Davila” din Pitești

- ...în 1902 s-a hotărât de către Ministerul Cultelor și Instrucțiunii Publice înființarea cantinelor școlare de stat. Pentru aceasta, Primăria Pitești a închiriat pavilionul din Grădina Publică până la 15 martie 1902 pentru a *veni în ajutorul micuților și sărmanilor elevi ai școlilor primare cu o hrană mai substanțială în locul hranei neîndestulătoare ce au la casa lor*.⁸
- ... la 13 mai 1890 se aprobă de către Consiliul comunal Pitești întinderea unui fir telefonic pe stâlpi de zece metri înălțime, de la Gară la Târgul din Afară, pe străzile Tabaci, Sfânta Vineri și Brătianu?⁹

⁵ D.G.A.S., filiala Argeș, *fondul Primăria Pitești*, ds. 36/1915-1916, f. 2.

⁶ Ibidem, ds.16/1900, f. 6.

⁷ *Istoria Românilor*, tomul VII, vol. II, p. 359.

⁸ D.G.A.S., filiala Argeș, *fondul Primăria Pitești*, ds.12/1902-1903, f. 53.

⁹ Ibidem, ds.19/1890, f. 43