

BĂNEASA LAC. DESCOPERIRI DE EPOCĂ LATÈNE

Despina MĂGUREANU, Cătălin Ovidiu BOJICĂ

Terenul cercetat se află în apropierea malului sudic al lacului Băneasa, în perimetrul sitului Băneasa-Lac. În zonă au mai fost cercetate și alte proprietăți în perioada 2004- 2005¹.

Obiectivul cercetării l-a constituit eliberarea de sarcină arheologică² pentru un teren proprietate privată (Fig. 1)³.

S-au trasat pe suprafața edificabilă 3 secțiuni: S. 1 (2 x 6 m, orientată N-S); S. 2 (3 x 16,50 m, orientată E-V); S. 3 (2 x 14 m, orientată E-V) și două casete pe latura de N și de S a S. 3, în dreptul caroului 6: Cas. 1 (2 x 2 m), respectiv Cas. 2 (2,50 x 2 m).

Trebuie menționat că suprafața proprietății a fost puternic afectată de lucrările de construcție efectuate în apropiere. Astfel stratul vegetal, cu o grosime ce variază între 0,10 - 0,15 m, a fost acoperit de o depunere de pământ galben, moloz și gunoaie cu grosimea de 0,20 – 0,25 m.

Imediat sub nivelul vegetal apare un pământ cenușiu gălbui, compact gros 0,30 / 0,35 m, în care nu s-au găsit materiale arheologice;

Urmează un strat în care au apărut materiale arheologice de factură Latène, de culoare brun-închis, compact măsura 0,30 – 0,35 m grosime.

Locuirea de epoca bronzului a fost surprinsă în cele trei secțiuni, dar la adâncimi diferite și grosimi variind între 0,10 și 0,30 m față de nivelul actual de călcare. Acest fapt a fost determinat de existența unei pante orientate N-S, care cobora către lac.

Solul steril din punct de vedere arheologic (lut galben), începe la aproximativ - 1,00 m.

Adâncimea maximă de săpare atinsă, a fost de -1,20 m.

Au fost surprinse un complex de locuire din epoca bronzului (Cpl. 1/S. 2), atribuit culturii Glina⁴ și unul de epocă Latène (Cpl. 2/S. 3–Cas. 1 și 2). Din strat au fost recoltate fragmente ceramice atribuite ambelor epoci menționate precum și câteva datând din eneolitic. Ceramica de epocă Latène a fost puțin numeroasă, astfel încât putem prezenta aici fragmentele tipice

¹ Mănușu-Adameșteanu, D. Măgureanu, C. Bojică 2006, p. 102–104, 423, Pl. 13/1.

² Colectiv: Gh. Mănușu-Adameșteanu–responsabil, Ovidiu Cătălin Bojică, Dan-Cosmin Pîrvulescu, Mirela Camelia Ciocănel (MMB), Alexandra Neagu, studentă FIB. Durata cercetării: 9-18.10.2006.

³ Str. Bujorului nr. 36, lot 4.

⁴ Vezi în acest volum Radu Băjenaru, Un complex de tip Glina de la Băneasa Lac.

descoperite. Datorită gradului ridicat de fragmentare, formele vaselor au fost uneori greu de identificat.

Complexul 2/S. 3, Cas. 1 și 2 (Fig. 2)

Acest complex⁵ a fost suprins la -0,40 cm adâncime, față de nivelul actual de călcare, în c. 5–7. Deși s-au practicat cele două casete, suprafața sa nu a putut fi delimitată în întregime, datorită culorii și texturii uniforme a solului în suprafețele deschise. Partea de V a complexului a fost afectată de săparea unui șanț modern, lat de 0,30/0,35 cm, șanț surprins pe profilul de S (Fig. 2).

Dimensiunile înregistrate sunt de 2 m (pe profilul de S) x 1,10 m (în grund S.3), (Fig. 2). Forma în plan a locuinței era cel mai probabil patrulateră. Adâncimea de săpare era la - 0,50/- 0,55 m, ceea ce permite identificarea acestui complex drept unul adâncit. Umplutura, de pe suprafața S. 3, era puternic pigmentată cu cărbune și arsură. Nu a fost surprinsă nici o instalație de foc. Inventarul recuperat este constituit din câteva fragmente ceramice tipice, la care se adauga o lupă de fier. În umplutura gropii se găsea și material ceramic atribuit culturii Glina, antrenat la săparea complexului adâncit.

Descrierea inventarului ceramic din complexul 2 (locuință)

Fragmentele de vase s-au descoperit între -0,50-0,80 m.

Ceramica lucrată cu mâna

cătuie – 1 frg. de toartă, diam. 1,6 cm, pastă cărămizie la exterior / neagră în spărtură, degresant pietricele și nisip cu granulația de 1 mm, ardere neuniformă. (Fig. 3/4);

borcan - 1 frg. de buză (dreaptă) și perete, diam. gură 22,2 cm, pastă cărămizie la exterior/cenușie în spărtură, degresanți: nisip cu granulația de 1 mm și cioburi pisate; ardere neuniformă, decor: brâu alveolat (Fig. 3/1):

borcan - 1 frg. de buză (dreaptă) și perete cu o apucătoare, diam. gură 14,4 cm, pastă cărămizie la exterior / cenușie în spărtură, degresanți: nisip cu granulația de 1 mm și cioburi pisate; ardere neuniformă, decor: alveolări (Fig. 3/2);

vas cu pereții drepti - 1 frg. de buză (dreaptă), diam. gură 16,5 cm, pastă cărămizie la exterior / cenușie în spărtură, degresanți: nisip cu granulația de 1 mm și cioburi pisate; ardere neuniformă. decor: linie curbă în relief cu buton central și două alveolări (Fig. 3/3);

vas cu pereții drepti ? - 1 frg. de buză (dreaptă, ușor evazată), diam. gură 14,2 cm, pastă neagră, degresant nisip cu granulația sub 1 mm, ardere uniformă, suprafața lustruită. (Fig. 3/6);

⁵ Pentru o scurtă prezentare a rezultatelor cercetării din acest punct vezi Mănușu-Adameșteanu, Ovidiu Cătălin Bojică, Dan Cosmin Pîrvulescu, Mirela Camelia Ciocânel, Alexandra Neagu 2007. p. 94-95, 422, pl. 18.

oală / vas bitronconic ? - 1 frg. de fund și perete, diam. fund 10,8 cm, pastă cărămizie la exterior / cenușie în spărtură, degresanți: nisip cu granulația de 1 mm și cioburi pisate; ardere neuniformă (Fig. 3/5).

Ceramica lucrată la roată

lekythos ? - 1 frg. de toartă, 3 cm, pastă cărămizie, degresant nisip cu granulația sub 1 mm, ardere uniformă, posibil import⁶. (Fig. 3/8);

cană ? - 1 frg. de toartă, 8 cm, pastă neagră, degresant nisip cu granulația sub 1 mm, ardere uniformă, suprafața lustruită;

forma nu a putut fi recunoscută - 1 frg. de buză, diam. gură 19 cm, pastă fină, cenușie, degresant nisip cu granulația sub 1 mm, ardere uniformă, imitație de lekane? (Fig. 3/7);

forma nu a putut fi recunoscută (lekythos ori cană cu corp globular?) - 1 frg. de fund inelar, diam. 6 cm, pastă fină, cenușie, degresant nisip cu granulația sub 1 mm, ardere uniformă (Fig. 3/9);

forma nu a putut fi recunoscută - 2 frg. de perete (de 3 și 5 cm) din același vas de mari dimensiuni, pastă fină, cenușie, degresant nisip cu granulația de 1 mm, ardere uniformă.

Cele 12 fragmente provin de la 11 vase. Pentru 5 dintre acestea forma a putut fi sigur identificată.

Tot în umplutura Cpl. 2 a fost descoperită și o lupă de fier. De formă oval – neregulată, cu suprafața spongioasă, lupa are dimesiunile de 4,5 x 6,3 cm, 2,7 cm gros. și o greutate de 130 g.

Astfel de lupe din fier împreună cu zgură, au fost descoperite alături de unelte și instalații pentru prelucrarea metalului pe teritoriul Bucureștilor, la Cățelu Nou⁷ și Bragadiru⁸. Trebuie menționat că nici o altă dovadă materială a prelucrării metalului nu a mai fost descoperită aici.

Ceramica descoperită în strat

Ceramica lucrată cu mâna

S. 3, c. 2, -0,70-0,90 m

cană ? - 1 frg. de toartă, 5 cm, pastă neagră, degresant nisip cu granulația de 1 mm, ardere uniformă, suprafața lustruită.

S. 3, c. 3-4, -0,50-0,80 m.

cățuie – s-a păstrat aprox. 1/3 din vas, toarta lipsește. Diam. fund 5.6 cm. diam. gură 11,2 cm; pastă neagră la exterior, cărămizie în spărtură. degresant nisip cu granulația sub 1 mm, ardere neuniformă și urme de ardere secundară în interior. (MMB-inv 175366; Fig. 4/5);

⁶ Material identificat de către dr. Vasilica Lungu, de la Institutul de Studii Sud-Est Europene, căreia îi mulțumim.

⁷ Leahu 1965, p. 58.

⁸ Turcu 1979, p. 45, p. 90; *eadem*, 1981, p. 29-31.

strecurătoare - 1 frg. de fund și perete, dimensiuni 5 cm și 0,5 cm gros.; pastă negru-cenușie, degresant nisip cu granulația de 1 mm, ardere neuniformă. (Fig. 4/2);

apucătoare și buton – probabil de la vase borcan, dimensiuni 3 cm, pastă cărămizie la exterior / negru-cenușiu în spărtură, degresant nisip cu granulația de 1 mm, ardere neuniformă.

Ceramica lucrată la roată

S. 2, c. 4, -0,45-0,70 m.

Forma nu a putut fi recunoscută – 1 frg. de fund inelar, diam. 5,5 cm, pastă cărămizie, degresant nisip cu granulația sub 1 mm, ardere uniformă. (Fig. 4/6).

S. 3, c. 3, -0,70-0,90 m.

amforă - 1 frg. de toartă, 8 cm, pastă fină, ocru-cărămizie, degresant nisip cu granulația de 1-1,5 mm, ardere uniformă, import - posibil greco-italiotă⁹ dar este greu de stabilit tipul. (Fig. 4/4).

S. 3, c. 4, -0,90-1,10 m.

amforetă - 1 frg. de picior (îi lipsește partea inferioară), diam. max. 4,2 cm, pastă fină, cenușie, degresant nisip cu granulația sub 1 mm, ardere uniformă, imitație¹⁰. (Fig. 4/3).

În S. 1, c. 2, în strat, la -0,90 – 1,10 m, a fost descoperit o seceră din fier, cu spin la mâner – (Fig. 4/1). Lama este triunghiulară în secțiune. Lățimea maximă păstrată este de 1,7 cm, iar grosimea de 0,3 cm. Vârful lipsește. Piesa era puternic oxidată la descoperire. Dimensiunile după curățare și restaurare: 24 cm din care 2,5 cm reprezintă lungimea părții prinse în mâner. Spinul s-a mai păstrat doar pe 0,5 cm lungime.

Cea mai bună analogie (formă și dimensiuni) pentru această piesă am găsit la Brad¹¹ – Zargidava, în nivelul II din așezarea deschisă, nivel datat în sec. III–II a. Chr. Într-o arie geografică mai apropiată, seceri au fost descoperite la Popești¹².

Forme asemănătoare vaselor borcan descoperite (Fig. 3/2, 3) am găsit la Poiana¹³, în nivelul Latène II, datat în sec. III–II a. Chr.

Puținătatea materialului descoperit pe str. Bujorului nr. 36, precum și caracterul ușor arhaic al vaselor modelate cu mâna permit o datare relativă între sfârșitul sec. III a. Chr și sec. II a. Chr.

⁹ Vezi nota 6.

¹⁰ Vezi nota 6.

¹¹ Ursachi 1995, p. 115, 272-273, Pl. 2/3 și Pl. 220/6.

¹² Vulpe 1957, p. 234; *idem*, 1961, p. 332.

¹³ Vulpe R. E. Vulpe 1933, p. 285, fig. 30/8 și p. 287, fig. 38/3.

Proprietatea¹⁴ din str. Liliacului nr. 53, lotul 2, se află tot în apropierea malului sudic al lacului Băneasa¹⁵, la cca. 160 m NV de complexul cercetat pe strada Bujorului nr. 36. (Fig. 1).

Pe suprafața lotului au fost trasate, pe amplasamentul casei, două secțiuni și o casetă: S. I (20 x 2 m) și S. II (20 x 2 m), Cas. 1 (5,50 x 3,50 m).

Solul vegetal a fost decapat mecanic până la 0, 15 m. Descrierea stratigrafiei în S. I, de sus în jos, este următoarea:

- nivelul vegetal (decapat mecanic) -0-0, 15 m;
- strat de pământ de culoare neagră, foarte compact -0,15-0,40 m;
- strat de pământ galben lutos pigmentat cu cenușă -0,40-0,70 m;
- solul „viu”, de culoare galbenă, steril din punct de vedere arheologic -0,70-0,90 m.

Adâncimea maximă de săpare atinsă în această secțiune este de 0, 90 m.

Materialul de factură Latène care face obiectul studiului nostru provine din S. I și Cas. 1, unde a fost surprins un complex – Cpl. 1, cel mai probabil o locuință de suprafață.

Fragmente ceramice (29 exemplare) au fost descoperite și în afara Cpl. 1, pe suprafața S. I.

Limitele complexului de locuire Cpl. 1, de 3,50 x 3,00 m, au fost înregistrate conform descrierii autorilor săpăturii, pe baza unei pigmentări intense a solului cu cărbune de lemn și pământ ars la roșu, precum și datorită aglomerării de material ceramic. Acesta se găsea în majoritate la -0,30 m, concentrat în colțul de SV al S. I, pe o suprafață de cca. 1 mp. Tot aici s-a înregistrat un fragment de lipitură dintr-un perete de 30 x 13 cm și 4 cm grosime. Un fragment de lutuială bine fățuită, arsă, de culoare cenușie, de 5 x 4 cm și 1,5 grosime care păstrează impresiuni de fibre vegetale, a fost găsit printre cioburi.

Podina locuinței se afla la -0,60 m față de nivelul actual de călcare și adâncită la cca. -0,35 m în stratul de cultură. Nu a fost înregistrată prezența unei instalații de foc.

Lotul ceramic primit spre studiu va fi prezentat integral, atașând un catalog al ceramicii descoperite. Descrierea ceramicii se va face respectând următoarea succesiune descriptivă: se va specifica din ce parte a vasului este fragmentul (frg) păstrat; forma vasului atunci când poate fi recunoscută; tipul de pastă; degresantul; existența unui tratament al suprafeței (lustruire, barbotinare); se va preciza doar când arderea a fost neuniformă; dimensiuni; prezența decorului; alte eventuale observații.

¹⁴ Colectiv: Gh. Mănușu-Adameșteanu – responsabil, Mirela Camelia Ciocănel, Dan-Cosmin Pîrvulescu. (MMB). Durata cercetării: 10-11. 08. 2006.

¹⁵ Mănușu-Adameșteanu, Despina Măgureanu, C. Bojică 2006, p. 423. Pl. 13/1.

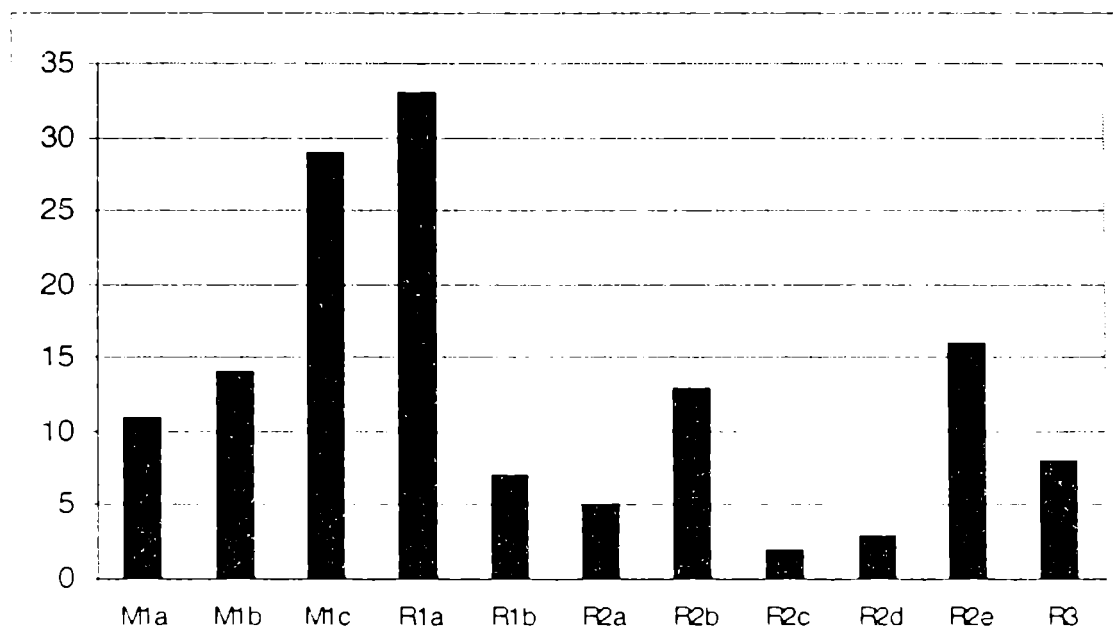
Din inventarul Cpl. 1 au făcut parte 141 de fragmente ceramice. Dintre acestea, 58 sunt de la vase lucrate cu mâna, iar restul la roată. În catalog acestea sunt prezentate, grupate, pe tipuri de pastă. Distribuția cantitativă a tipurilor de pastă în funcție de categoria ceramică se poate observa și grafic.

Distribuția cantitativă a tipurilor de pastă

Cele 141 de fragmente provin de la 91 de vase. Dintre acestea au fost recunoscute formele a 43 de vase: 8 borcane (3 M1b, 5 M1c); un vas mic cu pereții drepti (M1a); un vas bitronconic (1 M1a); 2 oale (1 M1c, 1 M1c); 3 căni (1 M1c, 2 R2e); o cățuie (M1c); un castron (R1a); 19 străchini (7 R1a, 1 R2a, 1 R2d, 7 R2e, 3 R3); un ulcior (R1a), 2 kratere (R1a), 4 lekane (2 R1a, 2 R1b).

Forma a 30 dintre vase nu a putut fi sigur recunoscută, datorită dimensiunilor fragmentelor ori părții de vas nerepresentative păstrate (perete).

Numărul de vase identificat, mare pentru a fi considerat doar inventarul locuinței, include fără îndoială și fragmentele strânse ulterior în umplutura gropii bordeiului, după abandonarea acestuia.



Ceramica lucrată cu mâna

Pasta din care au fost confecționate vasele lucrate la mână este grosieră sau semigrosieră, în funcție de cantitatea și dimensiunile degresanților: cioburi pisate, pietricele și nisip. În primul caz, degresanții cu granulația mare sunt folosiți abundant, ceea ce a dus la obținerea unei paste

cu multe goluri. În al doilea caz, cioburile sunt mărunț pisate, pietricelele au și ele dimensiuni mai mici, pasta fiind omogenă. Vasele au fost arse oxidant, căpătând diverse nuanțe de cărămiziu și pete cenușii în cazul unei arderi neuniforme.

Bucățile de vase provin de la recipiente de dimensiuni mici și medii (diametrul gurii de 10, respectiv 20 cm). Grosimea pereților și a bucăților de fund este cuprinsă între 0,5 și 2 cm. A fost descoperit un singur fragment de perete de la un vas cu suprafața barbotinată.

Ca analogie pentru vasul borcan (Fig. 5/1) menționăm o descoperire similară de la Zimnicea (C 10 M. 89)¹⁶

Ambele oale identificate în inventarul Cpl. 1, au pereții lustruiți pe ambele părți. Una dintre ele a fost modelată prin tehnica colacilor de lut (Fig. 5/5).

O a treia oală (Fig. 5/7) a fost descoperită în afara Cpl. 1, în S. I, c. 6.

Marginile unui fund care ar putea fi de la o oală, au fost ciobite intenționat după spargerea vasului, până s-a obținut o formă rotunjită, utilizată drept capac.

Cele câteva apucători păstrate sunt ovale, aplatizate. Unele erau incluse brâielor alveolate în relief dispuse pe corpul vaselor (Fig. 5/1). Un singur fragment de vas bitronconic, cu profil ușor invazat păstrează un buton cilindric plasat imediat sub buza dreaptă (Fig. 5/4).

Ceramica lucrată la roată

În cazul vaselor lucrate la roată, pasta este omogenă, semifină și fină, conform cu tipul și cantitatea degresanților adăugați: cioburi pisate, nisip, pietricele. Arderea este uniformă, în majoritate oxidantă, dar există și câteva fragmente de vase arse reducător.

Predomină vasele deschise, cu gura largă. Fragmentele provin fie de la vase de mari dimensiuni, cu diametrul maxim de peste 40 de cm, cu pereții groși de 1-1.5 cm (kratere, lekane), fie de la străchini și castroane din pastă fină, cu maxim 21-25 cm, respectiv 46 cm diametru. Prima categorie de dimensiuni este reprezentată de 7 torți masive (întregi, fragmentare și care păstrează părți din corpul vasului), rotunde în secțiune, groase de 2-3 cm. Torțile erau prinse ușor oblic pe corpul vasului, într-un singur caz toarta fiind plasată sub buză. Acest fragment, de lekane, (Fig. 6/1) este de altfel singurul ars oxidant, toate celelalte având nuanțe de cenușiu până la negru. La exterior, imediat sub buză, la maxim 1 cm, prezintă o incizie circulară continuă.

Forma acestor recipiente, rezultat al imitației modelelor grecești¹⁷, nu depășește în timp sfârșitul sec. III a. Chr.

¹⁶ Alexandrescu 1980. Fig. 16/9.

Dintre cele 11 fragmente de la 8 vase cu fund inelar, cu diametre între 8 și 15 cm, 6 baze pot fi atribuite unor străchini (Fig. 6/5-7). Pasta din care au fost lucrate este fină, omogenă, cu nisip cu granulația sub 1 cm. Un singur fragment a fost ars neuniform, unul oxidant, celelalte fiind arse reducător (unul căpătând culoare neagră, celelalte devenind cenușii).

Ca analogii menționăm pentru vasele din Fig. 6/4, 7/3 și 7/13 descoperiri făcute în necropola de la Zimnicea¹⁸.

Și în cazul unui fund inelar, marginile au fost ciobite intenționat după spargerea vasului, pentru a fi reutilizat drept capac.

Dintre cele 19 străchini identificate (Fig. 6/3, 4 și 7/1-10, 12, 13), doar pentru 5 s-a putut calcula diametrul gurii (Fig. 6/3, 4 și 7/10, 12, 13).

Cele mai multe străchini au buza ușor invazată. Patru dintre ele au buza evazată (Fig. 7/1, 2, 4), una dintre ele având incizia trasată pe interiorul buzei (Fig. 6/3).

Evoluția acestei forme de vas nu trece la Zimnicea¹⁹ de sfârșitul sec. III a. Chr.

Cu toate că are același profil ca și străchinile, am atribuit unul dintre fragmentele descoperite unui castron (Fig. 7/11) datorită diametrului gurii care măsoară 46 de cm.

În eșantionul studiat nu avem decât două bucăți de perete (gros de 2,5 cm) de culoare cenușie, care să poată fi atribuite unui vas de mari dimensiuni, destinat stocajului, modelat din pastă fină, arsă reducător.

Din grupa vaselor utilizate pentru păstrarea și consumarea lichidelor putem menționa fragmente de la două căni și o bucată din gura trilobată a unui ulcior din pastă foarte fină, de culoare cenușie.

Materialul ceramic descoperit în asociere în complexul de locuire Cpl. 1, de pe str. Liliacului nr. 53, atrage atenția prin calitatea vaselor lucrate la roată cât și prin numărul mare de vase cu forme deschise. Fragmentele de străchini și de lekane indică apartenența acestei descoperiri la olăria getică din sec. IV – III a. Chr.

Dar cum de pe suprafața secțiunii cercetate au fost recoltate și câteva fragmente tipice olăriei geto – dace de epocă clasică, trebuie să precizăm că descoperirile făcute în cele două puncte de pe malul sudic al lacului Băneasa, indică existența unei așezări de sec. IV – III a. Chr. careia îi aparțin cele două complexe cercetate, așezare suprapusă de urme sporadice de locuire databile în sec. II – I a. Chr. Acestea din urmă permit

¹⁷ Alexandrescu 1977, p. 124 – 126, Moscalu 1983, p. 128

¹⁸ Alexandrescu 1980, C2 M. 16, Fig. 33/18; C 10 M. 112, Fig. 34/15; respectiv Fig. 33/25, vas din colecția Papazoglu.

¹⁹ *Ibidem*, p. 48.

identificarea unei noi așezări, contemporană celor de la Cățelu Nou, Tei - Ziduri între vii, Bragadiru și Tânganu²⁰.

Catalogul ceramicii

În catalog, la descrierea fragmentelor se vor utiliza următoarele prescurtări pentru ceramica lucrată cu mâna:

M1a - pastă cărămie;

M1b - pastă cărămie la exterior, negru cenușie la interior;

M1c - pastă cărămie la exterior, negru cenușie în spărtură;

M2a - pastă neagră la exterior, cărămie la interior.

Prescurtările utilizate pentru ceramica lucrată la roată sunt următoarele:

R1a - pastă cenușie, suprafața netedă;

R1b - pastă cenușie, suprafața lustruită;

R2a - pastă cărămie (gălbuie, ocru, roșetică, etc.) la interior și la exterior;

R2b - pastă cărămie la exterior, cenușie la interior;

R2c - pastă cenușie la exterior, cărămie la interior;

R2d - pastă cenușie sau neagră la exterior, cărămie în spărtură;

R2e - pastă cărămie la exterior, cenușie sau neagră în spărtură;

R3 - pastă neagră.

Degresanții vor fi notați astfel:

cp – cioburi pisate;

n - nisip cu granulația de 1 mm;

nf - nisip fin. cu granulația sub 1 mm;

p (p2, p3, etc) – pietricele de 2, 3 mm, etc;

m – mică.

Ceramica din Cpl. 1

M1 a – total 15 frg

6 frg de perete de la 6 vase diferite a căror formă nu a putut fi recunoscută:

1 frg, borcan ?, cp și nf, dimensiuni: 5 cm, 0,7 cm gros, decorat cu brâu alveolat;

3 frg, cp și n, dimensiuni: 3 cm și 5 cm, 0,9 cm gros; 10 cm și 1 cm gros;

1 frg, cp, p2 și n, suprafața barbotinată, dimensiuni: 10 cm și 0,8 cm gros;

²⁰ Leahu 1965. p. 27–34; Panait, Mioara Turcu 1968. p. 93–95; *idem*, 1969. p. 163–178.

1 frg, p2 și n, dimensiuni: 5 cm și 1,1 cm gros.

2 frg de buză și perete de la 2 vase diferite, arse neuniform:

1 frg, vas cu pereții drepecți, buza rotunjită teșită spre interior, cp și nf, dimensiuni: diam. gură 8,8 cm, 1 cm gros. perete, decorat cu brâu alveolat; (Fig. 5/2)

1 frg, buză dreaptă, ușor teșită spre interior, vas bitronconic cp și nf, dimensiuni: 10 cm și 1 cm gros., s-a păstrat o proeminență conică teșită, ars secundar; (Fig. 5/4);

2 frg, fund de la 2 vase diferite;

2 frg, fund și perete, oală, cp și n, ardere neuniformă, dimensiuni: diam. fund 20 cm și 1 cm gros.;

1 frg, fund, cp, dimensiuni: diam. fund 9 cm și 1 cm gros.

M1b – total 14 frg

12 frg de perete de la 9 vase, dintre care pentru 6 nu a putut fi recunoscută forma:

2 frg, borcan, cp și nf, ardere neuniformă, dimensiuni: 5 și 9 cm, 1,2 cm gros;

1 frg, borcan, cp și nf, ardere neuniformă, dimensiuni: 5 cm, 0,9 cm gros, decorat cu brâu alveolat și proeminență conică îndreptată în sus;

1 frg, borcan, cp și nf, ardere neuniformă, dimensiuni: 10 cm, 1 cm gros;

1 frg dinspre fund, borcan, p2 și n, ardere neuniformă, dimensiuni: 9 cm, 0,7-1,5 cm gros;

1 frg cu o proeminență aplatizată, cp, ardere neuniformă, dimensiuni: 5 cm, 0,9 cm gros;

2 frg, același vas, cp, dimensiuni: 3 și 5 cm, 1 cm gros;

2 frg, același vas, cp și n, ardere neuniformă, dimensiuni: 5 și 8 cm, 0,8-1 cm gros;

2 frg, vase diferite, cp și nf; cp și n, dimensiuni: 5 cm, 0,9 cm respectiv 1 cm gros;

1 frg de buză și perete, buza dreaptă, vas mic cu buza dreaptă, ușor oblică spre interior, cp și n, ardere neuniformă, dimensiuni: diam. gură 9,4 cm și 0,9 cm gros. perete; (Fig. 5/8).

1 frg, fund, cp și n, ardere neuniformă, dimensiuni: diam. fund 13,2 cm și 1,2 cm gros.

M1c – total 29 frg

14 frg de perete de la 7 vase arse neuniform, dintre care pentru 4 nu a putut fi recunoscută forma, iar pentru 4 nu s-a putut sigur identifica:

1 frg, cană, nf, dimensiuni: 8 cm, diam. max. la pântec 10 cm, 0,4-0,6 cm gros. perete. Suprafața vasului a fost acoperită cu un strat subțire de lut fin menit să reducă din porozitate;

5 frg, borcan, cp și nf, dimensiuni: 1 buc. x 5 cm, 3 buc. x 8 cm, 1 buc. x 10 cm, 1 cm gros;

1 frg din zona gâtului, borcan, cp și nf, dimensiuni: 10 cm, 1 cm gros;

1 frg, borcan, cp și nf, dimensiuni: 10 cm, 0,7 cm gros;

1 frg, borcan, cp și nf, dimensiuni: 8 cm, 0,8 cm gros;

2 frg, același vas, cp și n, dimensiuni: 5 cm, 1,3 cm gros;

1 frg, p2, cp și nf, dimensiuni: 8 cm, 1,2 cm gros;

1 frg, perete cu o apucătoare aplatizată, cp, dimensiuni: 5 cm, 1,2 cm gros., și 3,5 cm lungime apucătoarea;

o apucătoare aplatizată, cp, ardere neuniformă, dimensiuni: 5 cm lungime;

7 frg de buze de la 5 vase, dintre care pentru 2 nu a putut fi recunoscută forma, iar pentru unul nu s-a putut sigur identifica:

1 frg, cp și n, dimensiuni: 5 cm, 0,7 cm gros., suprafața exfoliată;

1 frg buză dreaptă, cp și nf, ardere neuniformă, dimensiuni: 5 cm, 0,9 cm gros.;

1 frg buză rotunjită, evazată, strachină ?, cp și n, ardere neuniformă, dimensiuni: 5 cm, 0,4 cm gros, și 0,6 cm gros. perete;

3 frg buză și perete (buza dreaptă, teșită oblic spre interior), borcan, cp și nf, ardere neuniformă, dimensiuni: diam. gură 14,4 cm și 0,9 cm gros. perete. Decor: brâu alveolat și buton aplatizat cu alveolare în mijloc. La 1 cm sub buză s-a făcut o perforație dinspre exterior spre interior, destinată suspendării vasului. Se păstrează urma de uzură în partea superioară a găurii (Fig. 5/1).

1 frg buză și perete (buza rotunjită, ușor teșită spre interior), vas cu pereții aproape drepți, cp și nf, ardere neuniformă, dimensiuni: diam. gură 9,5 cm și 0,8 cm gros. perete (Fig. 5/6);

8 frg fund de la 4 vase diferite, pentru 2 nu a putut fi recunoscută forma:

3 frg, fund și perete. oală, p2, cp și nf, ardere neuniformă, dimensiuni: diam. fund 16 cm și 1,4 cm gros. Gros. perete 1,2 cm. Vas modelat cu tehnica colacilor de lut. (Fig. 5 / 5)

1 frg, fund și perete. cătuie, cp și nf, ardere neuniformă, dimensiuni: 5 cm. 1,5 cm gros. fund și 0,8 cm gros. perete. S-a păstrat zona de inserție a torții către fund. (Fig. 5/3);

1 frg, fund, p2, cp și n, ardere neuniformă, dimensiuni: diam. fund 9,6 cm și 1,1 cm gros. Vas modelat cu tehnica colacilor de lut.

3 frg, fund, cp și calcar pisat, dimensiuni: diam. fund 20 cm și 1,7 cm gros.

R1a – total 33 frg

16 frg de perete de la 9 vase, dintre care pentru 5 nu a putut fi recunoscută forma, iar pentru 6 nu s-a putut sigur identifica:

1 frg, pithos?, n, dimensiuni: 5 cm, 2,2 cm gros;

2 frg probabil din zona gâtului, pithos?, n, ardere neuniformă, dimensiuni: 10 cm, 0,9 - 2 cm gros;

2 frg din zona de inserție a torții, krater?, n, dimensiuni: 5 și 20 cm, 1,2 cm gros; toarta de secțiune ovală măsoară 2 x 4,5 cm gros;

2 frg perete și zona de inserție a torții, krater?, nf și scoici pisate, dimensiuni: 15 cm, gros. 0,4 – 0,7 cm perete. Toarta cu secțiune ovală, 2,3 x 1,5 cm;

1 frg din zona de inserție a torții, lekane?, nf, dimensiuni: 8 cm, 0,7 cm gros;

2 frg toartă, lekane ?, cp și n, dimensiuni: 8 cm, diam. 2,8 cm;

5 frg, vase diferite, n, dimensiuni: 1 buc. x 3 cm, 2 buc. x 5 cm, 1 buc. x 8 cm, 1 buc. x 10 cm; 0,4 cm respectiv 0,7 cm, 1 cm și 0,6 cm gros;

1 frg, nf, dimensiuni: 9,5 cm, 0,5 cm gros;

12 frg de buze de la 11 vase, dintre care pentru 3 forma nu s-a putut sigur identifica:

1 frg ulcior cu gură probabil trilobată, n, dimensiuni: 4,5 cm, 0,3 cm gros.:

1 frg buză rotunjită, strachină ?, nf, dimensiuni: 5 cm, 0,6 cm gros. incizie paralelă cu buza;

1 frg buză rotunjită, strachină ?, cp și n, dimensiuni: 5 cm. 0,5 cm gros. și 0,3 cm gros. perete; incizie paralelă cu buza; (Fig. 7/5);

1 frg buză rotunjită, strachină ?, p2 și n, dimensiuni: 5 cm. 1 cm gros. și 0,5 cm gros. perete; incizie paralelă cu buza;

1 frg buză rotunjită ușor oblică spre interior, strachină ?, nf, dimensiuni: 5 cm, 0,5 cm gros.; incizie paralelă cu buza;

1 frg buză rotunjită, strachină, cp și nf, dimensiuni: 5 cm, 1,2 cm gros. și 0,6 cm gros. perete; incizie paralelă cu buza; (Fig. 7/8);

1 frg buză rotunjită, strachină, n, dimensiuni: diam. gură 25 cm. 1,1 cm gros. și 0,5 cm gros. perete; incizie paralelă cu buza; (Fig. 7/12);

2 frg buză rotunjită, strachină, n, dimensiuni: 3 și 8 cm, 0,7 cm gros.: incizie paralelă cu buza; (Fig. 7/3);

1 frg buză rotunjită ușor teșită spre exterior, strachină, cp și nf, dimensiuni: 5 cm, 0,7 cm gros. și 0,4 cm gros. perete. incizie paralelă cu buza; (Fig. 7/6);

1 frg buză dreaptă, strachină, nf, dimensiuni: diam. gură 12 cm. 1 cm gros. incizie paralelă cu buza;

1 frg buză rotunjită, castron, cp și n, dimensiuni: diam. gură 46 cm, 1,3 cm gros. și 0,6 cm gros. perete, incizie paralelă cu buza; Fig. (7/11);

5 frg fund de la 4 vase diferite, pentru care nu a putut fi recunoscută forma:

2 frg fund inelar, p 2 și n f, diam. fund 9 cm, 0,4 cm gros.; (Fig. 6/8);

1 frg fund inelar, n, diam. fund 9,5 cm, 1,1 cm gros., rotunjit prin lovire, pentru a fi folosit drept capac;

1 frg fund inelar, nf, diam. fund 8 cm, 0,3 cm gros., 0,5 cm gros.; (Fig. 6/5);

1 frg fund inelar, nf, diam. fund 9,4 cm, 0,6 cm gros., incizie la baza peretelui (Fig. 6/6).

R2a – total 5 frg

4 vase, dintre care pentru 3 forma nu a putut fi recunoscută:

1 frg de perete, forma nu a putut fi recunoscută, nf, dimensiuni: 9,5 cm, 0,5 cm gros;

1 frg buză rotunjită, invazată, strachină, p2 și n, dimensiuni: 5 cm, 0,4 cm gros., 2 incizii paralele, una pe buză, cealaltă dedesubt;

3 frg fund de la 2 vase diferite:

1 frg fund inelar, cp și n, 10 cm, 0,8 cm gros., incizie paralelă, urme de ardere secundară:

2 frg fund inelar, p2 și nf, diam. fund 9,4 cm, 0,7 cm gros.;

R2b – total 11 frg

3 frg de perete de la 2 vase arse neuniform. Pentru unul forma nu a putut fi recunoscută, iar pentru celălalt nu s-a putut sigur identifica:

2 frg din zona gâtului, pithos?, n, dimensiuni: 10 cm, 0,7-1 cm gros;

1 frg de perete, nf, dimensiuni: 5 cm, 0,9 cm gros;

7 frg de buze de la 3 vase:

1 frg buză rotunjită ușor teșită spre exterior, strachină ?, p2 și n, dimensiuni: 5 cm, 0,7 cm gros. incizie paralelă cu buza;

1 frg buză rotunjită ușor teșită spre exterior, lekane?, n, dimensiuni: 5 cm, 1 cm gros. și 0,5 cm gros. perete, incizie paralelă cu buza;

5 frg buză, perete și toartă, lekane?, n, dimensiuni: 15 cm, 1,2 cm gros. buza și 1 cm gros. perete, toarta 2,5 cm diam., incizie paralelă cu buza, imitație²¹;

1 frg fund inelar, nf, ardere neuniformă, dimensiuni: 3 cm;

R2c – total 1 frg

1 frg de perete, forma nu a putut fi recunoscută, n, dimensiuni: 5 cm, 1,5 cm gros.

²¹ Identificare dr. Vasilica Lungu.

R2d – total 3 frg

3 frg de buză de la 3 vase, dintre care pentru unul nu a putut fi recunoscută forma, iar pentru încă unul s-a putut sigur identifica:

1 frg buză rotunjită, evazată, ușor teșită spre exterior, n, dimensiuni: 3 cm, 0,7 cm gros., o incizie paralelă cu buza pe exterior și două incizii paralele pe interior dispuse la 0,5 cm una de alta;

1 frg buză rotunjită, strachină, n, dimensiuni: 8 cm și 0,6 cm gros. perete, incizie paralelă cu buza;

1 frg buză rotunjită, strachină ?, nf, dimensiuni: 3 cm și 0,7 cm gros. perete, incizie paralelă cu buza.

R2e – total 15 frg

5 frg de perete de la 4 vase, dintre care pentru unul nu a putut fi recunoscută forma, iar pentru altul nu s-a putut sigur identifica:

2 frg din același vas, nf, dimensiuni: ambele de 5 cm, 0,6 cm gros;

1 frg din zona gâtului, oală ?, n, dimensiuni: 10 cm, 1,3 cm gros;

2 frg, cană, vase diferite, n, dimensiuni: ambele au câte 8 cm și 0,4 – 0,8 cm, respectiv 0,6 cm gros;

8 frg de buză de la 8 vase, dintre care pentru unul nu s-a putut sigur identifica forma;

1 frg buză dreaptă, strachină, n, dimensiuni: 10 cm și 1 cm gros. perete, incizie paralelă cu buza;

1 frg buză dreaptă, teșită spre interior, strachină, n, dimensiuni: 3 cm și 1 cm gros. perete, incizie paralelă cu buza;

1 frg buză rotunjită, strachină, cp și n, dimensiuni: 3 cm și 0,6 cm gros. buză, 0,4 gros. perete, incizie paralelă cu buza;

1 frg buză rotunjită, strachină, n, dimensiuni: 8 cm și 1 cm gros. buză, 0,5 gros. perete, incizie paralelă cu buza (Fig. 7/7);

1 frg buză rotunjită, strachină, p2 și n, dimensiuni: 5 cm și 0,8 cm gros. perete, incizie paralelă cu buza;

1 frg buză rotunjită, strachină, n, dimensiuni: 3 cm și 0,8 cm gros. perete, incizie paralelă cu buza;

1 frg buză rotunjită, ușor teșită spre exterior, strachină, nf, dimensiuni: 5 cm, 0,8 cm gros. buză, 0,6 gros. perete, incizie paralelă cu buza (Fig. 7/1);

1 frg buză rotunjită, ușor teșită spre exterior, strachină ?, n, dimensiuni: 5 cm, 0,9 cm gros. buză, 0,6 gros. perete, incizie paralelă cu buza (Fig. 7/9);

2 frg fund inelar, nf, ardere neuniformă, dimensiuni: diam. fund 14,2 cm, 0,4 cm gros. perete (Fig. 6/7).

R3 – total 8 frg

8 frg de buză de la 5 vase, dintre care pentru 2 nu s-a putut sigur identifica forma;

1 frg buză dreaptă rotunjită, oală ?, n, dimensiuni: 5 cm și 1,2 cm gros. buză, 0,4 gros. perete;

2 frg buză rotunjită, strachină, n, dimensiuni: diam. gură 24 cm, 0,9 cm gros. buză, 0,5 gros. perete, incizie paralelă cu buza (Fig. 7/13);

1 frg buză rotunjită, strachină, n, dimensiuni: diam. gură 21 cm, 1 cm gros. buză, 0,5 gros. perete, incizie paralelă cu buza (Fig. 6/4);

1 frg buză rotunjită, strachină, cp și n, dimensiuni: diam. gură 22 cm, 0,9 cm gros. buză, 0,4 gros. perete, incizie paralelă cu buza;

2 frg buză rotunjită, evazată, strachină ?, cp și n, dimensiuni: diam. gură 24,6 cm 0,9 cm gros. buză, 0,4 gros. perete, incizie paralelă cu buza pe interior (Fig. 6/3).

Ceramica de pe suprafața S. I

c. 1, -0,30 m ad.

1 apucătoare cu alveole, M1c, cp, ardere neuniformă, dimensiuni: 5 cm.

2 frg de perete, amforă locală ?, R2b, n, ardere neuniformă, dimensiuni: 5 și 10 cm, 0,6 cm gros.

c. 2-3, -0,35 m ad.

1 buză dreaptă ușor teșită, borcan, M1a, cp, ardere neuniformă, dimensiuni: 5 cm, brâu alveolat sub buză.

1 frg de perete. M2b, cp, dimensiuni: 5 și 10 cm. 0,6 cm gros.

1 frg de perete. cană ?, R1a, nf, dimensiuni: 10 cm, 0,4 cm gros.

2 frg de perete, vas de mari dimensiuni. R1b, nf, ardere neuniformă, dimensiuni: 5 și 8 cm. 1 cm gros.

c. 6, -0,30 m ad.

9 frg de fund și perete, vas cu pereții drepecți, M1c, cp și n. ardere neuniformă. diam. fund 13,4 cm, gros. fund 1,6 cm, gros. perete 1 cm. (Fig. 5/7):

12 frg de perete, amforă locală ?, R1a, nf, dimensiuni: 6 buc. x 3 cm, 2 buc. x 5 cm. 3 buc. x 8 cm. 1 buc. x 10 cm.

Bibliografie

Alexandrescu 1980 = A. D. Alexandrescu, La nécropole gète de Zimnicea, **Dacia N.S.**, XXIV, 1980, p. 19 – 126.

Alexandrescu 1977 = P. Alexandrescu, Les modèles grecs de la céramique thrace tournée, **Dacia, N.S.**, XXI, 1977, p. 113 – 137.

Leahu 1965 = V. Leahu, Raport asupra săpăturilor arheologice efectuate în 1960 la Cățelu Nou, **CAB**, 2, 1965, p. 27 – 34.

Mănucu-Adameșteanu, D. Măgureanu, C. Bojică 2006 = Gh. Mănucu-Adameșteanu, Despina Măgureanu, C. Bojică, Băneasa Lac, **CCA**, Campania 2005, cImeC, București, 2006, p. 102 – 104 și p. 423, pl. 13/1.

Mănucu-Adameșteanu, C. Bojică, D. Pîrvulescu, Mirela Ciocănel, Alexandra Neagu 2007 = Gheorghe Mănucu-Adameșteanu, Ovidiu Cătălin Bojică, Dan Cosmin Pîrvulescu, Mirela Camelia Ciocănel, Alexandra Neagu, 45. București. Punct: Băneasa Lac, str. Bujorului, nr 36, sector 1, **CCA**, Campania 2006, cImeC, București, 2007, p. 94-95.

Moscalu 1983 = Em. Moscalu, *Ceramica traco – getică*, București, 1983.

Panait, Mioara Turcu 1968 = Panait I. Panait, Mioara Turcu, Cercetările arheologice de la Tânganu din 1965 – 1966, **București**, 6, 1968, p. 83 – 95.

Turcu 1969 = Mioara Turcu, Ceramica geto-dacă din colecțiile Muzeului de istorie a municipiului București. **BucureștiMIM**, 7, 1969, p. 163–178.

Turcu 1972 = Mioara Turcu, Cercetări arheologice la Bragadiru, **București MIM**, 8, 1972, p. 55 – 69.

Turcu 1979 = Mioara Turcu, *Geto-Dacii din Cîmpia Munteniei*, București, 1979.

Turcu 1981 = Mioara Turcu, Cercetări arheologice la Bragadiru. **CAB**, III, 1981, p. 30 – 45.

Turcu 1981 = Mioara Turcu, Dovezi ale prelucrării minereului de fier la geto – dacii din bazinul Argeșului inferior. **București.MIM**, 10, 1981, p. 29 – 33.

Ursachi 1995 = V. Ursachi, *Zargidava. Cetatea dacică de la Brad*, Bibliotheca Thracologica X, București 1995.

Vulpe, E. Vulpe 1933 = R. Vulpe, E. Vulpe, Les fouilles de Poiana. **Dacia**, 3-4, 1933, 253-351.

Vulpe 1957 = R. Vulpe. Șantierul arheologic Popești (reg. București. r. Mihăilești), **MCA**, III, 1957, p. 227-246.

Vulpe 1961 = R. Vulpe. Șantierul arheologic Popești. **MCA**, VII, 1961, p. 321-338.

Abstract

Following the research intended for the archaeological clearance excavation for two private plots of land on the southern bank of the Băneasa

Lake (36, Bujorului St. and 53, Liliacului St.), Bronze Age material (the Glina culture) and two Latène dwellings have been found.

The first dwelling is a sunken one, more likely rectangular, where no fire installation has been identified.

The inventory included several ceramic sherds of handmade pots (lamp pitcher „cătuie”, jar, straight pots), wheel made pots (Lekythoi ?, mug) and a small iron lens. In the Latène layer a spine handle iron sickle has been discovered.

For this first investigated area, the approximate dating has been determined between late IIInd and IInd century BC.

The second complex is another sunken dwelling. No fire installation has been found in this case either. The ceramic inventory is more numerous (141 fragments): 58 handmade and 83 wheel made pots. For the first category, the following shapes have been identified: jars, pots, lamp pitchers „cățui”. The open shapes (krater, lekane, dishes, and bowls) are predominant in the wheel made ceramic repertoire.

The association between the types of pottery found in the second dwelling can be, generally, dated in IVth – IIIrd century BC.

Some of the materials found in the cultural layer can be dated in the IInd and Ist century BC.

List of illustrations:

Figure 1. archaeological site Băneasa Lake, position of excavations.

Figure 2. 36 Bujorului Street: S. 3 – Cpl. 2 – ground and profile of a Latène Epoch building.

Figure 3. 36 Bujorului Street: Cpl. 2 - Latène Epoch pottery.

Figure 4. 36 Bujorului Street: Cpl. 2 - Latène Epoch pottery (2 - 6).

Figure 5. 53 Bujorului Street: Cpl. 1 - Latène Epoch hand made pottery.

Figure 6. 53 Bujorului Street: Cpl. 1 - Latène Epoch wheel made pottery.

Figure 7. 53 Bujorului Street: Cpl. 1 - Latène Epoch wheel made pottery.

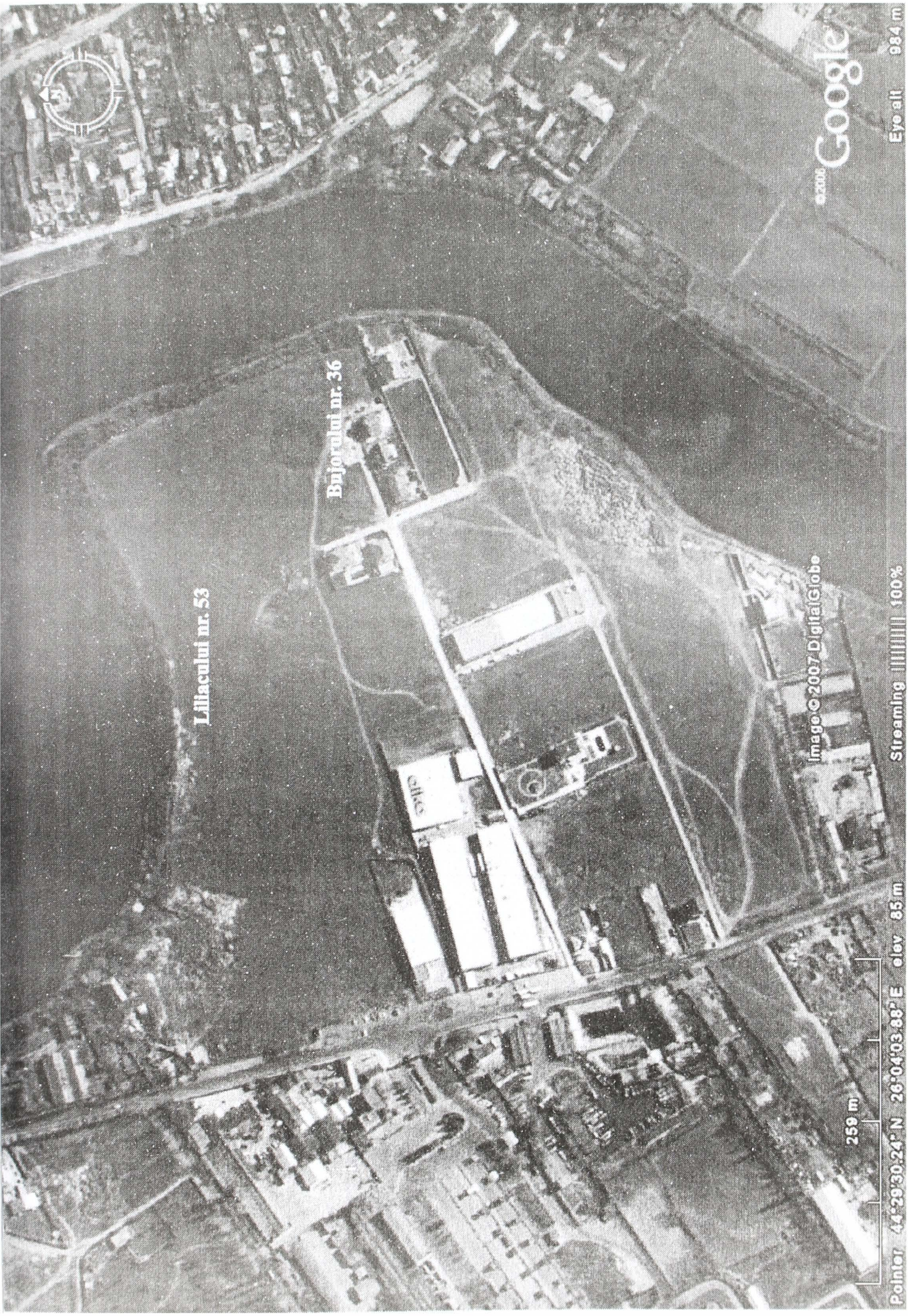
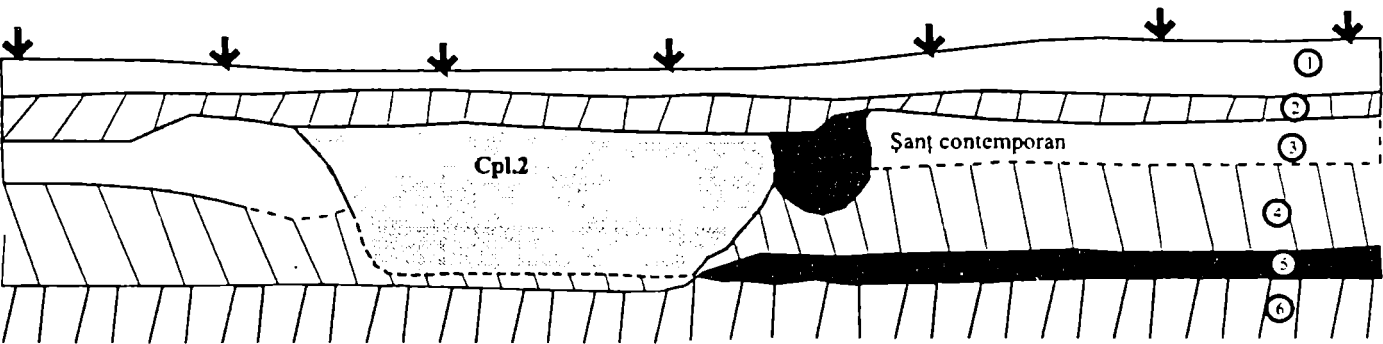


Figura 1. Băneasa Lac, amplasarea punctelor.

Secțiunea 3



- 1 - Depunere de pământ galben cu nisip și gunoie de la construcțiile contemporane
- 2 - Solul vegetal
- 3 - Pământ cenușiu -gălbui;
- 4 - Strat cu material de factură Latène :
- 5 - Pământ gălbui, compact cu materiale de epoca bronzului;
- 6 - Pământ galben/steril din punct de vedere arheologic.

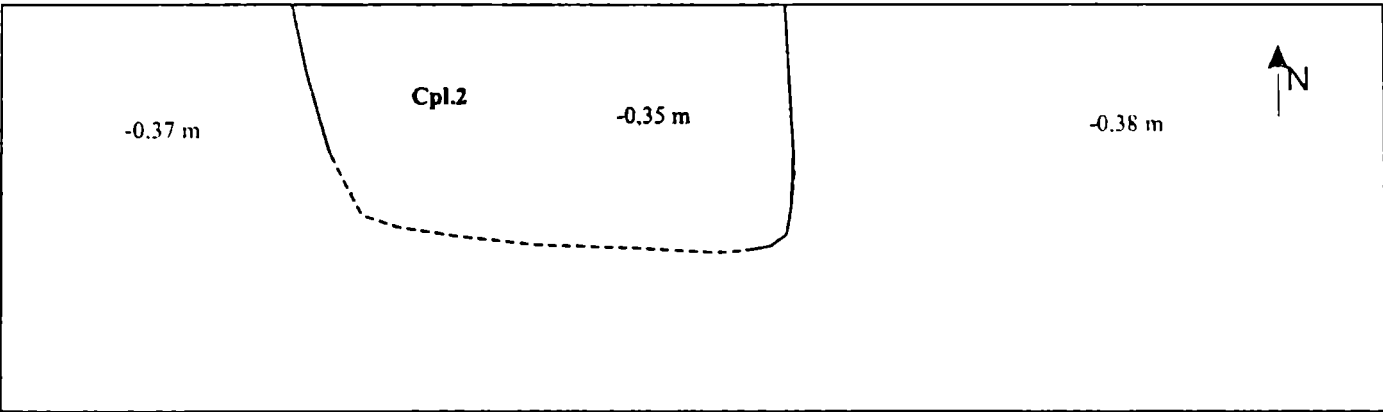


Figura 2. Băneasa Lac, str. Bujorului nr. 36.
S.3 - Cpl. 2 - locuință de epocă Latène (profil și grund).

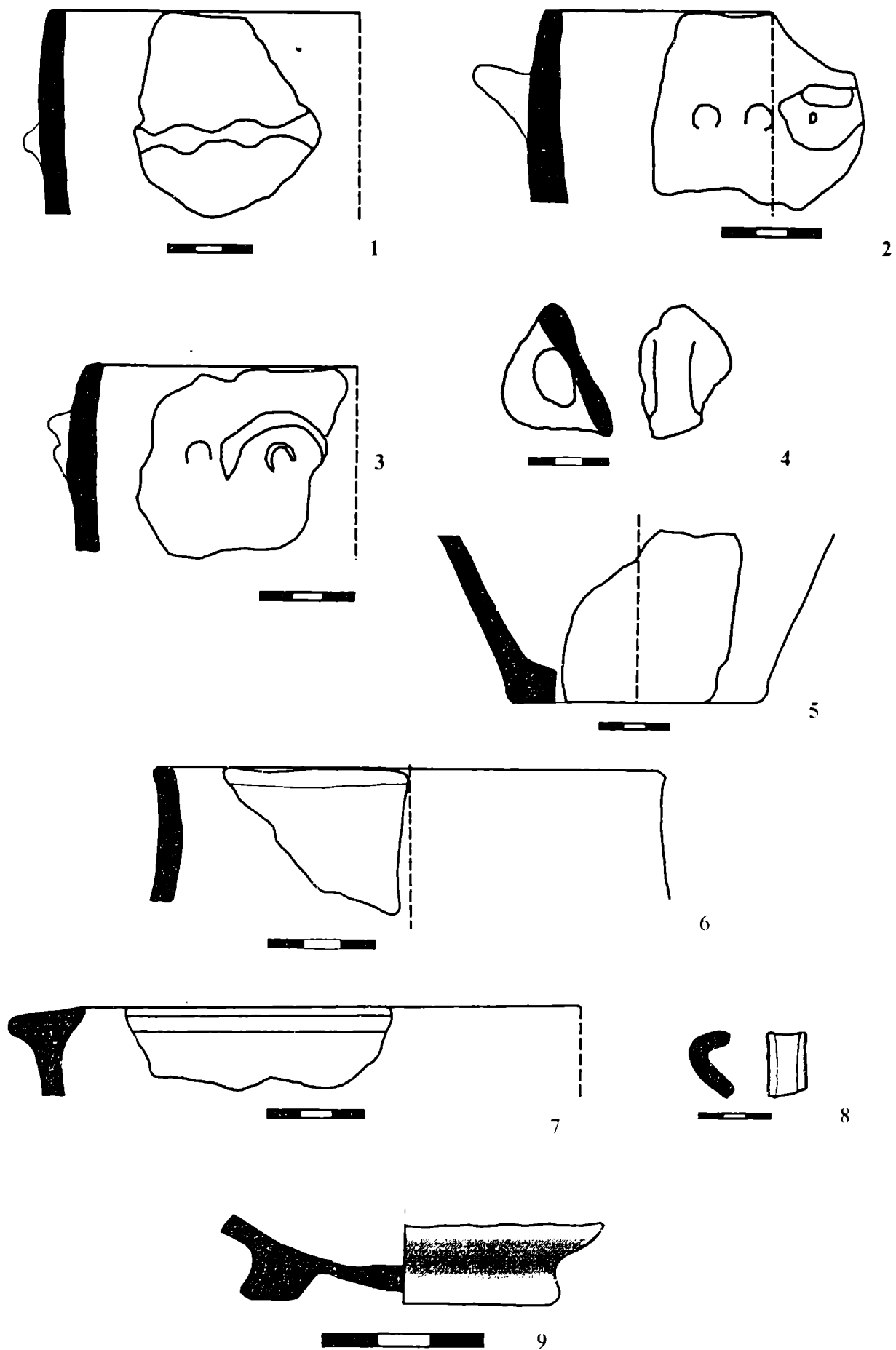


Figura 3. Băneasa Lac, str. Bujorului nr. 36
Complex 2 - ceramică de factură Latène.

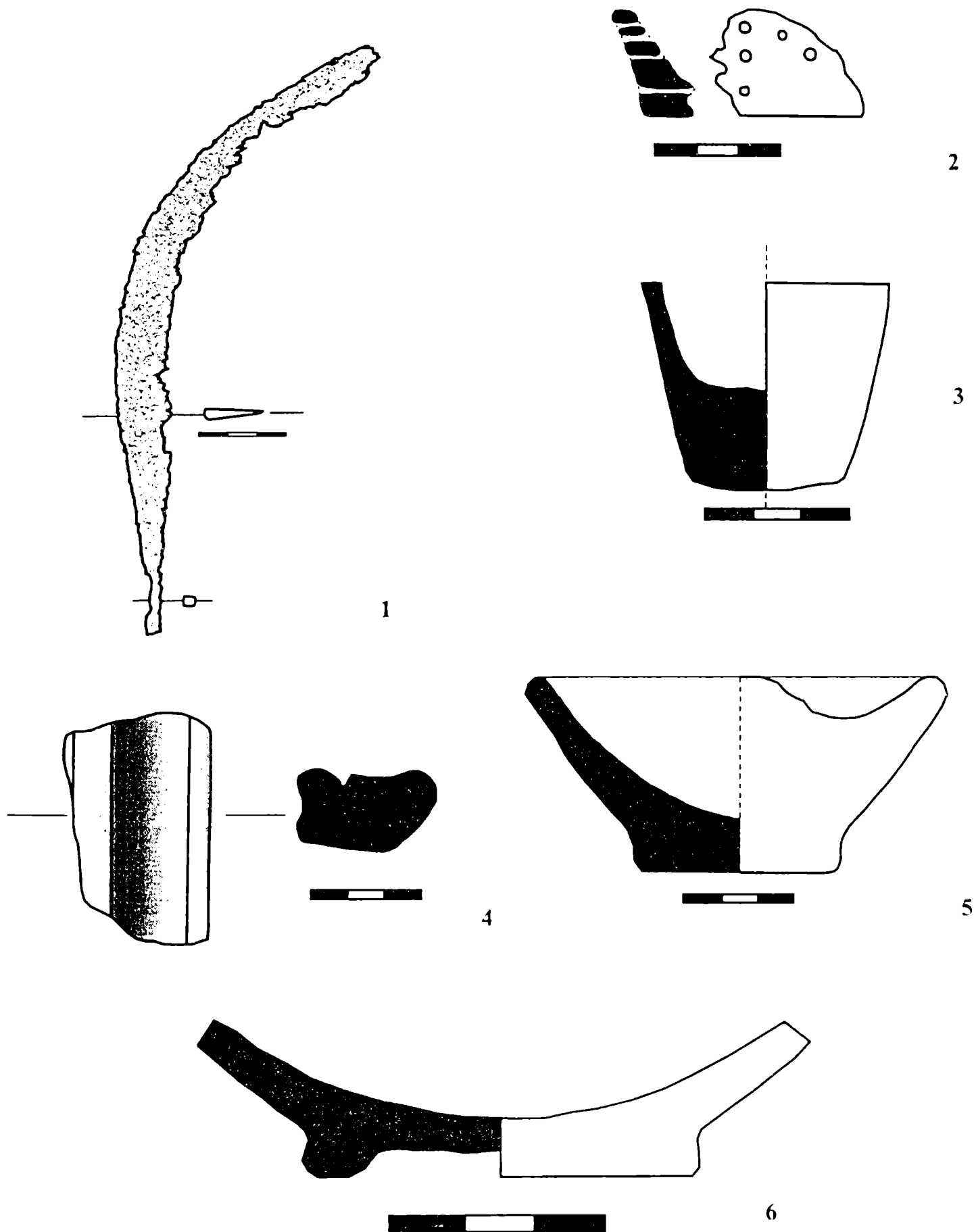


Figura 4. Băneasa Lac, str. Bujorului nr. 36
Ceramică de factură Latène și seceră din strat.

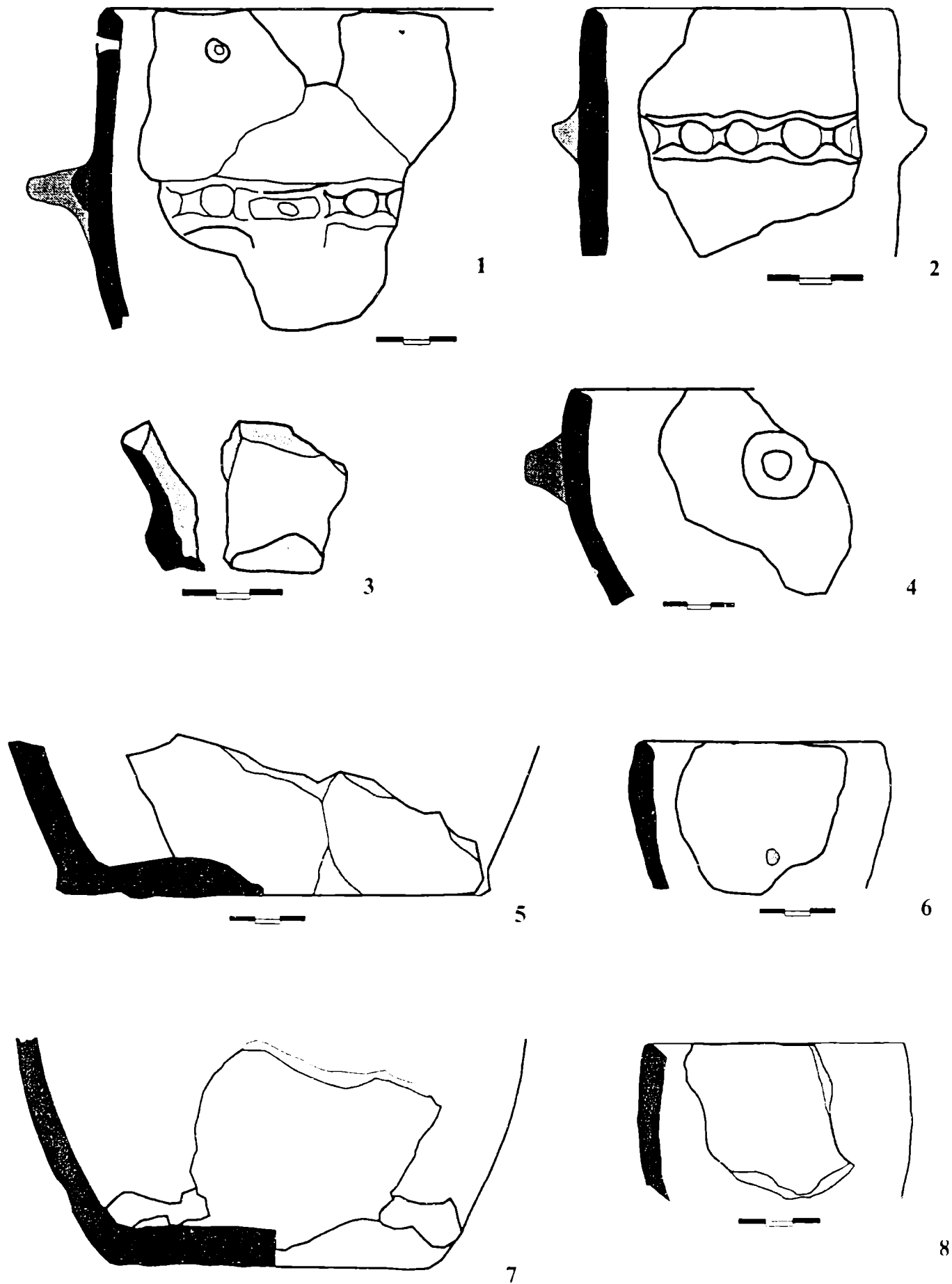


Figura 5. Băneasa Lac, str. Liliacului nr. 53
Complex 1 - ceramică de factură Latène lucrată cu mâna.

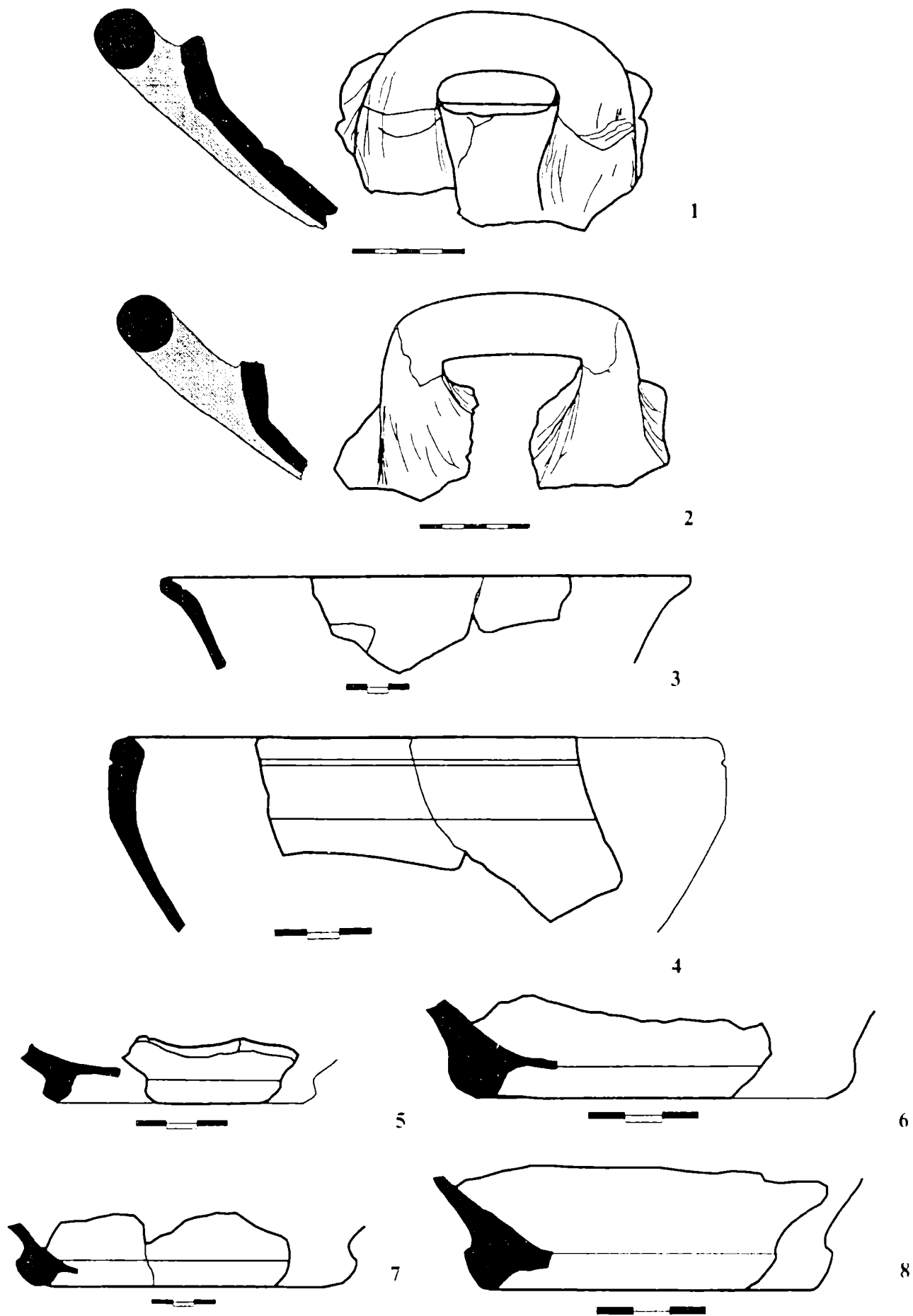


Figura 6. Băneasa Lac, str. Liliacului nr. 53
Complex 1 - ceramică de factură Latène lucrată la roată.

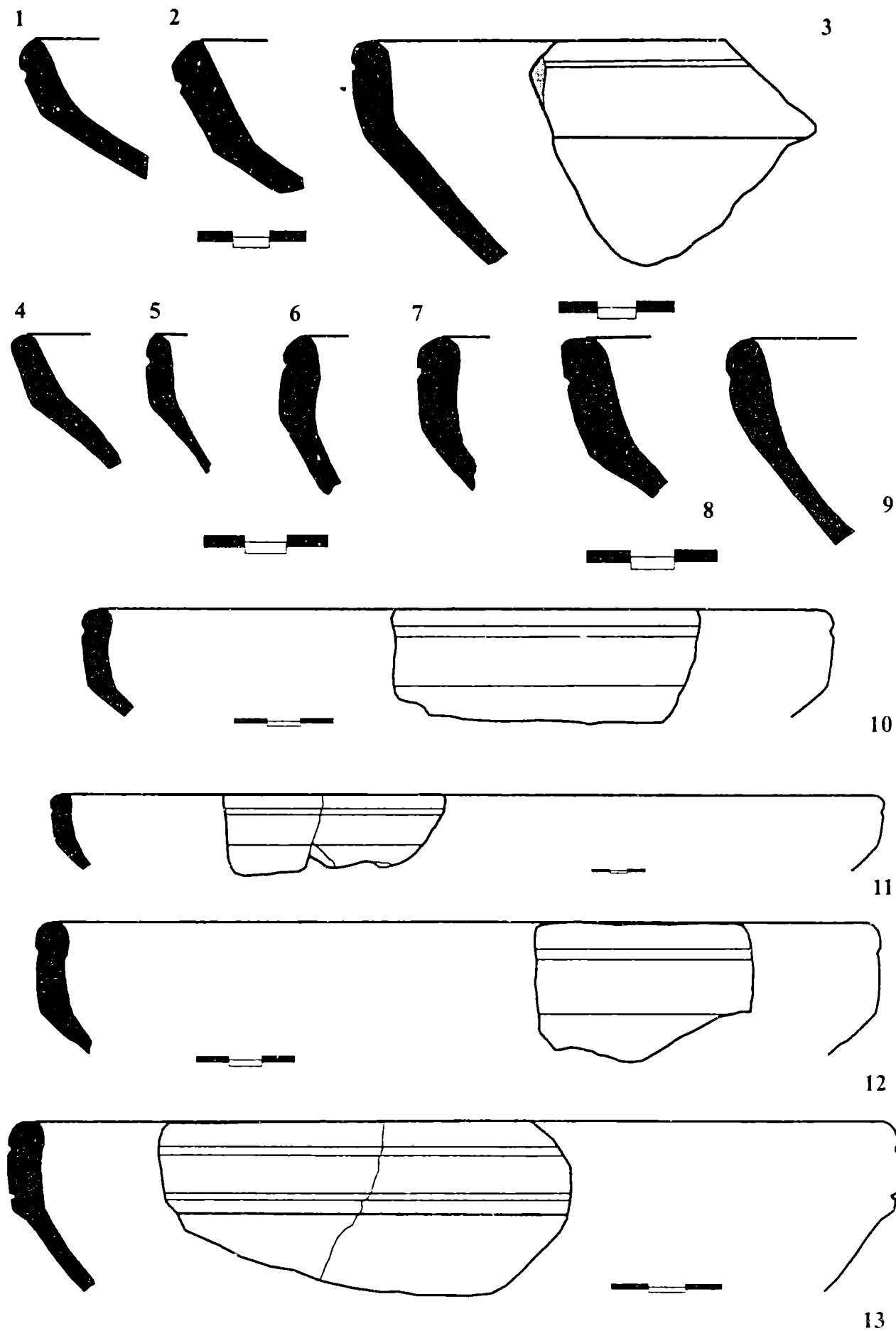


Figura 7. Băneasa Lac, str. Liliacului nr. 53
Complex 1 - ceramică de factură Latène lucrată la roată.

