

## **FIBULE DIN SEC. III ȘI VI E.N. DESCOPERITE ÎN SĂPĂTURILE ARHEOLOGICE DE LA MILITARI**

În extremitatea de nord-est a comunei Militari, pe malul drept al Dîmboviței, se află un teren numit „cîmpul Boja“. În acest loc, în anii : 1958, 1960 și 1961 prin săpăturile arheologice efectuate, pe lângă descoperiri din epoca bronzului și hallstat, au mai apărut două așezări din perioada de trecere la feudalism <sup>1)</sup>.

În așezarea datînd din sec. III e.n., în locuințe de tip semibordeie (locuințele 1 și 2 descoperite în vara anului 1958, locuința nr. 7 găsită în anul 1960 și locuința nr. 11 descoperită în anul 1961) de formă rectangulară, cu colțurile rotunjite, precum și într-o groapă de mari proporții, s-au găsit mai multe fibule din bronz și argint de tipul „cu piciorul întors pe dedesubt“. (Mit umgeschlagenem Fuss). Pl. I/1—9.

De asemeni în locuința nr. 1 a fost găsită o fibulă „cu genunchi“ (Kniefibel). Pl. I/10.

În cele ce urmează ne-am propus, să facem o descriere a fibulelor menționate mai sus.

### **Fibulele cu piciorul întors pe dedesubt**

1. Fibulă din argint descoperită în anul 1960 (Pl. I/1). Arcul este în secțiune rotund și se continuă cu piciorul foarte lat, trapezoidal, care se îndoaie, spre a forma portagrafa mult depărtată de picior. Portagrafa se îngustează, devenind ca un fir răsucit în jurul arcului formînd în acest fel șase spirale. Resortul este bilateral cu patru spirale. Coarda trece pe sub capul arcului. Fibula este lucrată din două bucăți.

2. Fibulă din bronz descoperită în anul 1958, (Pl. II/2) asemănătoare cu cea descrisă, diferind totuși de aceasta prin dimensiuni, fiind mai lungă, iar arcul cu maxima de rotunjime spre cap ; pe partea dorsală a arcului se poate observa o nervură, cîte una pe fiecare latură și încă două pe partea ventrală. Piciorul trapezoidal, este totuși mai îngust decît al primei fibule descrisă, portagrafa este mai lungă și formează în jurul arcului cinci spirale. Resortul bilateral are șase spirale, iar coarda se află tot sub capul arcului.

---

<sup>1)</sup> Colectivul care a efectuat săpăturile arheologice la Militari-Cîmpul Boja, în anul 1958 a fost format d.n : Vlad Zirra, Constantiniu Margareta, Panait I. Panait și Dolinescu Suzana ; în anul 1960 : Cazimir Gheorghe, Vlad Zirra și Zgîbea Mioara ; anul 1961 : colectivul a fost format din Cazimir Gheorghe și Vlad Zirra.

3. Fibulă fragmentară din argint descoperită în anul 1961 (Pl. I/3) de același tip, cu arcul la fel cu al celor două descrise mai sus, dar spre deosebire de acestea are maxima de rotunjire spre picior. Menționăm, că arcul este prevăzut cu două nervuri pe partea dorsală, două pe partea ventrală și câte una pe fiecare dintre laturi. Piciorul foarte lat trapezoidal, are pe ambele margini câte o nervură. În locul de interferență a arcului cu piciorul există două incizii paralele. Portagrafa, la fel ca la celelalte două fibule descrise se continuă tot printr-un fir învîrtit în jurul arcului, care formează patru spirale dintre care prima încalcă pe a doua. Fibula mai păstrează și capul, avînd însă lipsă acul.

4. Un exemplar fragmentar din bronz descoperit în anul 1961 (Pl. I/4), are arcul la fel cu al fibulei de la pl. I/1, piciorul trapezoidal este mai îngust ca al acesteia iar portagrafa formează cinci spirale în jurul arcului, una fiind fragmentară. Resortul este tot bilateral, dar din cauza patinei care a cuprins tot corpul fibulei și în mod deosebit capul ei, nu putem observa numărul spiralelor.

5. O altă fibulă descoperită în anul 1958 (pl. 1/5) are arcul în secțiune rotund, piciorul lat trapezoidal se îndoaie formînd port-agrafa, care la rîndul ei se învîrtește în jurul arcului prin trei spirale. Resortul este bilateral cu cinci spirale iar coarda trece pe sub capul fibulei și este ruptă. Din ac se păstrează o mică parte.

Categoria de fibule descrise au o serie de analogii în descoperiri mai vechi cum sînt : fibula găsită la Tei împreună cu o monedă, din timpul împăratului Traianus Decius (249—251) <sup>1)</sup> avînd în prezent numărul de inventar M.I.B. 1483/15864 fiind publicată împreună cu altele două din acelaș loc, de Dr. Severeanu <sup>2)</sup>. În Muzeul de istorie a orașului București se află cîteva fibule cu piciorul întors pe dedesubt (dintre care două au numărul de inventar 2525/957 și 1453/957) și arcul rotund în secțiune. Nu este însă cunoscut locul lor de proveniență, dar se știe, că fac parte din descoperirile cercetătorului Dinu V. Rosetti.

La Poenești, printre obiectele funerare risipite în afara mormintelor au fost descoperite șapte fibule. Una dintre acestea care este în stare mai bună decît celelalte, are arcul rotund și piciorul lățit trapezoidal, crestă pe margini <sup>3)</sup>.

În mormîntul nr. 28 al necropolei de la Chilia s-a găsit o fibulă cu piciorul îngust și cu resortul tot îngust <sup>4)</sup>.

De o deosebită importanță este fibula cu arcul rotund și piciorul întors pe dedesubt, descoperită la Tîrgșor, în cadrul mormîntului nr. 147,

---

<sup>1)</sup> Dinu V. Rosetti, „*Siedlungen der Keiserzeit und der Völkerwanderungszeit bei Bukarest*“, în Germania, nr. 18/1937, p. 207, fig. 1 (2 a—2 b); Dr. Severeanu, „*Fibules appartenant aux collections du Musée Municipal de Bucarest de Dr. Severeanu*“. Description typologique. Fibules à resort bilateral. Resort 4 spires, în București, Revista Muzeului și pinacotecii municipiului București, nr. 2/1935, p. 197, fig. 28—29.

<sup>2)</sup> Dr. Severeanu, op. citată, p. 197—198, fig. 27—30. Aceste fibule autorul (Dr. Severeanu) le plasează greșit în Latène I. Se știe precis că aparțin mijlocului sec. III e.n. (vezi și lucrarea de față la p. 377).

<sup>3)</sup> Radu Vulpe, „*Săpăturile de la Poenești*“, în Materiale arheologice privind istoria veche a R.P.R., vol. I, Acad. R.P.R., 1953, p. 461, fig. 362/3.

<sup>4)</sup> Sebastian Morintz, „*Săpăturile de la Chilia*“..., în Materiale și cercetări arheologice, vol. VII, p. 445, fig. 512.

într-o urnă de tip Chilia. Această fibulă prezintă analogii cu cele de la Militari, iar în comparație cu acestea este mai evoluată, ceea ce permite o datare ceva mai târzie față de cele de la Militari, de care ne ocupăm în studiul de față, adică la sfârșitul sec. III și începutul sec. IV e.n. <sup>1)</sup>.

Tipul de fibule de care ne ocupăm a fost surprins și într-o serie de cercetări arheologice efectuate pe teritoriul R. P. Ungare, ca de pildă fibula descoperită la Alaltyan în mormîntul nr. 13 <sup>2)</sup>. Ceea ce deosebește această fibulă de cele de la Militari este prelucrarea sa dintr-o singură bucată.

Almgren, printre fibulele cu piciorul întors amintește și un exemplar avînd piciorul lat trapezoidal și cu deschidere mare între resort și picior <sup>3)</sup>.

În cadrul fibulelor cu piciorul întors pe dedesubt, pe lângă categoria celor descrise, care au arcul rotund în secțiune, am distins o categorie de acelaș tip, dar care spre deosebire de primele, au arcul plat și rectangular în secțiune.

În cele ce urmează le vom descrie :

6. Fibulă mică din bronz (pl. 1/6), face parte din inventarul semi-bordeiului nr. 7 ; are arcul plat și în secțiune rectangular, piciorul trapezoidal, continuat cu port-agrafa lungă care formează în jurul arcului trei spirale. Resortul bilateral are patru spirale.

7. Un alt exemplar din bronz, descoperit în anul 1958 (pl. I/7), cu arcul și piciorul analog fibulei de la planșa I/6, are port-agrafa scurtă și în parte distrusă. Pe arc păstrează numai un fragment de spirală. Resortul este tot bilateral, cu cinci spirale, capul fiindu-i rupt.

8. O fibulă din bronz fragmentară găsită în anul 1958 (pl. I/8), păstrează arcul, piciorul, port-agrafa și capul cu caracterele descrise aparținînd acestei categorii de fibule. Specific acesteia este numărul de patru spirale învîrtite pe arc. Și la această categorie de fibule există o serie de analogii atît în țară cît și în afară.

Astfel, o fibulă analoagă celor descrise mai sus (cu nr. inv. 2322/15847) care în prezent se află în Muzeul de istorie a orașului București, are arcul plat și a fost descoperită la Tei, fiind publicată de Dr. Severeanu, în studiul său asupra fibulelor, pe care o atribuie însă în mod greșit epocii Latène I <sup>4)</sup>.

În Muzeul de istorie a orașului București se păstrează o fibulă cu nr. de inventar 2520/1957 avînd piciorul întors și arcul plat. Aceasta face parte din lotul de fibule amintit, al căror loc de descoperire nu este cunoscut, dar se știe, că au fost găsite de cercetătorul Dinu V. Rosetti.

---

<sup>1)</sup> Informație primită de la Gheorghe Diaconu, responsabilul șantierului arheologic Tîrșor.

<sup>2)</sup> I. Kovrig, „Die Haupttypen der Keiserzeitliche Fibeln in Pannonien“, în *Disertationes Pannonicae ex instituto numismatico et archaeologica universitatis de Petro Pazmany nominatae Budapestensis Provenientes*. Series II, nr. 4, 1937, p. 123, tabela XII, 123 și tabela XXV/7.

<sup>3)</sup> Almgren, „*Studien über Nordeuropäische Fiebelformen*“, Leipzig, 1923, p. 74, grupa VI, fig. 157.

<sup>4)</sup> Dr. Severeanu, op. cit., p. 198, fig. 31—32.

În colecțiile vechi ale Institutului de Arheologie al Academiei R.P.R., Muzeul național de antichități <sup>1)</sup> există printre alte tipuri de fibule, una analoagă celor de la Militari, descrisă în lucrarea de față.

O fibulă din argint, descoperită în R. P. Ungară <sup>2)</sup> este asemănătoare celor de la Militari.

La Gorodosk Nikolajevka pe Nipru, într-un mormînt, a fost descoperită o fibulă din bronz, împreună cu un fragment de oglindă de tip sarmatic. Fibula are arcul în secțiune rectangular și piciorul întors pe dedesubt <sup>3)</sup>, fiind deci analoagă celor găsite la Militari.

În a treia categorie de fibule cu piciorul întors pe dedesubt am integrat exemplarul următor, unicul de acest fel găsit pînă în prezent la Militari.

9. Fibulă lucrată din bronz descoperită în anul 1958 (pl. I/9), are arcul curbat, convex pe partea dorsală și concav pe cea ventrală. Piciorul fibulei se subțiază spre capăt, continuîndu-se cu port-agrafa, alipită într-o parte de picior și formînd trei spirale în jurul arcului și două spirale la cap. Coarda trece pe deasupra capului arcului. Fibula este lucrată dintr-o singură bucată.

Analogii la această categorie de fibule găsim în R. P. Ungară <sup>4)</sup>, unde ele sînt foarte răspîndite, așa cum de altfel subliniază și Almgren <sup>5)</sup>, care indică o serie de locuri unde a fost descoperită această categorie, a tipului de fibule cu piciorul întors. Astfel, în afară de R. P. Ungară el îi indică răspîndirea teritorială în Galiția, Polonia, Boemia, răsăritul Germaniei — Silezia, Frankfurt — și în fosta Prusie orientală.

Trebuie să menționăm faptul că în R. P. Ungară, o fibulă din aceeași categorie a fost găsită la Csongrad-Vendelhalom, în mormîntul 27 <sup>6)</sup>.

Patek remarcă faptul, că această categorie reprezintă o etapă mai tîrzie în evoluția tipului de fibule cu piciorul întors <sup>7)</sup>.

### Fibula cu „genunchi“

După cum am arătat încă de la început, la Militari, pe lîngă tipul de fibulă cu piciorul întors pe dedesubt s-a mai găsit și o fibulă de tipul „cu genunchi“ descoperită într-o locuință săpată în anul 1958.

Fibula este fragmentară, lucrată din bronz (pl. I/10). Păstrează arcul cu o curbura foarte lină străbătut de o muchie longitudinală, terminîndu-se cu un picior scurt, care la capăt are un buton. Din portagrafa prelungă

<sup>1)</sup> Dor.n Popescu, „*Fibules en bronze des collections du Musée National des Antiquités*“, în *Dacia* V—VI, 1933—1936, p. 245, fig. 3, nr. 9.

<sup>2)</sup> I. Kovrig, op. cit., tabela XXVI, fig. 164, p. 123.

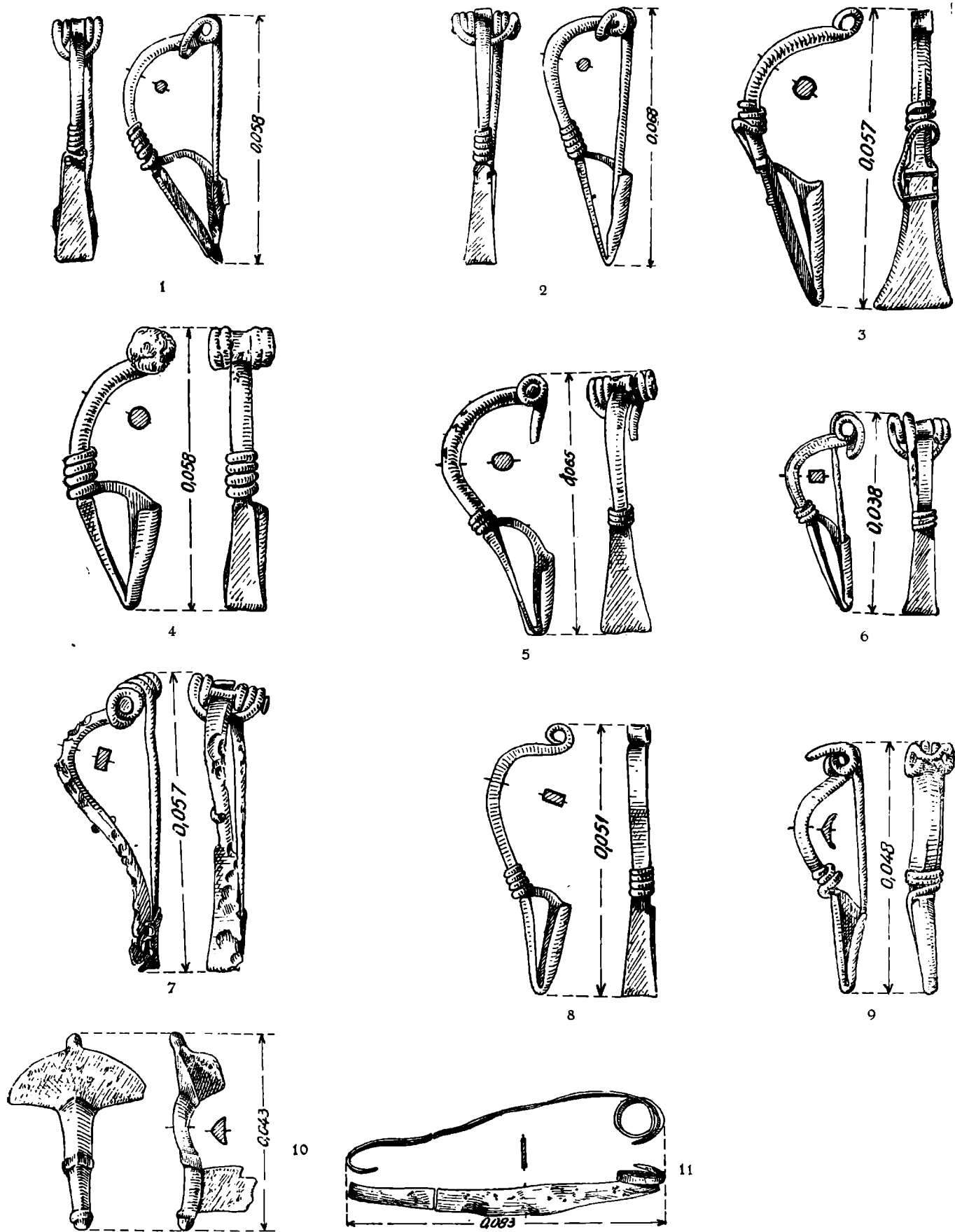
<sup>3)</sup> Max Ebert, „*Ausgrabungen bei dem «Gorodosk Nikolajewska» am Dnjepr. Gouv. Cherson*“, în *Praehistorische Zeitschrift*, vol. V, 1913, p. 85, fig. 94 e 1/1. *Kommissionsverlang der praehistorischen Zeitschrift Leipzig*.

<sup>4)</sup> I. Kovrig, op. cit., tabela XXII, fig. 125, p. 122 și tabela XXVI, fig. 167, p. 123.

<sup>5)</sup> Almgren, op. cit., p. 75.

<sup>6)</sup> Parducz Mihaly, „*Denkmäler der Sarmatenzeit ungarns*“, în *Archeologia Ungarica az orgzagos kiadvanya uj Folyam*, XXX, p. 153, pl. LXXIX 3.

<sup>7)</sup> Patek Erzsébet, „*Verbreitung und herkunft der römischen Fibelntypen, in Pannonien*“, 1, *Fibeln mit umgeschlagenem Fuss*, în *Dissertationes Pannonicae ex instituto numismatico et archaeologico universitatis der Peter Pazmany*, 1942, seria II, nr. 19, p. 137, pl. 26, fig. 16 a și 16 b.



Planșa I: Fibule din sec. III e.n. descoperite la Militari



prinsă direct de picior, lipsește o mică porțiune. Pe arc, la punctul de întâlnire dintre picior și arc, se observă o spirală, iar o a doua spirală se află la locul de întretăiere al piciorului cu resortul. Ambele spirale taie numai partea dorsală a corpului fibulei. Capul este reprezentat printr-o placă semi-circulară, prevăzută în partea maximă cu un buton.

Analogii la aceasta există în cadrul colecției Institutului de Arheologie al Academiei R.P.R., Muzeul național de Antichități, reprezentate prin câteva piese <sup>1)</sup> și în colecția „Dr. Severeanu” <sup>2)</sup> unde un exemplar provine din Mehedinți — Turnu Severin.

Dr. Severeanu subliniază prezența acestui tip de fibulă pe teritoriul tuturor provinciilor dunărene. Fapt cert este că tipul de fibulă „cu genunchi” analog celei de la Militari este destul de răspândit în Panonia <sup>3)</sup>, mai ales în Brigetio, iar la Fövény s-a găsit chiar un tipar pentru astfel de fibule.

Fibule de tipul „cu genunchi” au fost descoperite și în morminte romane găsite tot în Panonia <sup>4)</sup>, precum și în mormîntul nr. 3 de la Szentes Nagyhegy <sup>5)</sup>, și la Aquincum <sup>6)</sup>.

Patek, după o analiză făcută și asupra acestui tip de fibulă, după ce arată aria de răspîndire, bazată fiind pe descoperirile arheologice, dă apoi spre exemplificare câteva <sup>7)</sup> care au analogii și cu aceea descoperită la Militari.

Almgren dovedește existența fibulei de acest tip (analoagă cu cea de la Militari) chiar și în regiuni mai îndepărtate și anume în Crimeea <sup>8)</sup>.

Amintim că alături de fibulele găsite la Militari, în semibordeiul nr. 11, în 1961 a fost descoperită o fișie de tablă din bronz, patinată, îndoită în spirală la un cap, iar la celălalt are o îndoitură simplă care formează un fel de cîrlig. Nu știm precis ce funcție a avut această tablă, dar s-ar putea să fie o fibulă în curs de prelucrare sau poate un deșeu (pl. I/11).

În ceea ce privește încadrarea în timp a tipului de fibulă cu piciorul întors pe dedesubt, ținînd seama de descoperirile din țara noastră și anume : prezența fibulei cu piciorul întors, de la Tei, împreună cu moneda de la Traianus Decius <sup>9)</sup> (249—251) dă posibilitatea de încadrare a tipului respectiv în a doua jumătate a sec. III e.n. Pentru aceeași datare pledează și tipurile descoperite la Poenești <sup>10)</sup> și aceea de la Chil'a <sup>11)</sup>, aci bazîndu-ne în mod deosebit pe materialul arheologic cu care acestea au fost găsite împreună.

La Militari, în plus, deși fibulele cu piciorul întors nu au fost descoperite, însoțite de monede, totuși ele prezentînd analogii cu cele descoperite la Tei împreună cu moneda romană datată, după cum am arătat, în

<sup>1)</sup> Dorin Popescu, op. cit., p. 243, fig. 3, nr. 1 și 2.

<sup>2)</sup> Dr. Severeanu, op. cit., p. 205, fig. 50 și 51.

<sup>3)</sup> I. Kovrig, op. cit., pl. IX, 81, 82, 83, 88, 92, p. 120.

<sup>4)</sup> Dolgozatok, VIII, Szeged, pl. XIV/10.

<sup>5)</sup> Parducz Mihaly, op. cit., p. 152, pl. LXXVIII, nr. 39.

<sup>6)</sup> Forrer, „*Reallexicon der Praehistorischen Klassischen und Frühchristlichen altertümer*”, p. 237, pl. 60/14.

<sup>7)</sup> Patek, op. cit., Kniefibeln, fig. 298, p. 130—132 ; 133, 134.

<sup>8)</sup> Almgren, op. cit., p. 79, pl. VI, fig. 182.

<sup>9)</sup> Dinu V. Rosetti, op. cit., p. 207.

<sup>10)</sup> Radu Vulpe, op. cit., p. 461.

<sup>11)</sup> Sebastian Morintz, op. cit., p. 445.

a doua jumătate a sec. III e.n., ne dă posibilitatea, de a le încadra cu certitudine și pe cele de la Militari în același secol. Nu putem trece cu vederea și împrejurările în care au fost descoperite fibulele de la Militari, de care ne-am ocupat în lucrarea de față, respectiv în complexe arheologice databile în sec. III e.n. <sup>1)</sup>.

În privința provenienței trebuie subliniat faptul că fibulele cu piciorul întors pe dedesubt de la Militari, au fost găsite într-un mediu aparținând geto-dacilor liberi, din vremea de început a migrațiilor, dovadă sînt elementele ceramice: cățuele, vasele urnă cu brîu alveolar, fragmentele dintr-un vas cu decor ștampilat <sup>2)</sup>. Menționăm că în acea vreme, între dacii aflați pe teritoriul actual al Munteniei și romani, existau relații de schimb, dacii liberi primind chiar influențe în cultura lor materială de la romani, mai ales din regiunea Moesiei inferioare. Ori în aceste împrejurări, desigur că, populația autohtonă (care azi, arheologic, formează cultura Chilia-Militari) a preluat din officiniile romane fibula cu piciorul întors pe dedesubt pe care a lucrat-o.

În situația descoperirilor de la Militari, o dovadă a prelucrării pe loc a acestui tip de fibulă, este fișia de tablă de bronz care, poate, era așa după cum am arătat mai sus, fie o fibulă în curs de prelucrare, fie un deșeu.

Deci, tipul de fibulă cu piciorul întors pe dedesubt preluată de către dacii liberi de la romani, a fost lucrată și s-a dezvoltat pe teritoriul Daciei libere, rămasă neocupată de către romani, unde o găsim descoperită în diferite locuri, în plină evoluție, cum este cazul celei găsite la Tîrgșor <sup>3)</sup>.

Fibula „cu genunchi“ care reprezintă un tip foarte răspîndit mai ales în provinciile romane, se încadrează la mijlocul sec. III e.n. <sup>4)</sup>.

Această datare poate fi susținută ținînd seama și de împrejurările că fibula cu genunchi de la Militari a fost de asemeni descoperită în contextul unei locuințe (semi-bordeiul nr. 1) care conținea ceramică databilă în același secol.

Trebuie să remarcăm faptul că într-o așezare de sec. III e.n. cum este aceea de la Militari, numărul atît de ridicat al fibulelor de tipul cu piciorul întors, dovedesc, totodată și stadiul de dezvoltare social al populației care a trăit pe aceste meleaguri.

\* \* \*

Așezarea de la Militari, vecină cu cea din sec. III e.n. și care se încadrează în sec. VI e.n., este alcătuită dintr-o serie de cuptoare izolate, descoperite în anul 1958 și semi-bordeie identificate în anii 1960—1961 în cuprinsul cărora s-au găsit două fibule în următoarele condiții:

În semi-bordeiul nr. 6 descoperit în secțiunea V, trasată în anul 1960, printre alte materiale: ceramică, bucăți de chirpic, a fost descoperită o fibulă fragmentară din bronz de tipul cu piciorul întors.

<sup>1)</sup> Vlad Zirra, „Săpăturile arheologice din București — anul 1958“, supliment și „Săpăturile din anul 1960 de la cîmpul Boja-Militari“; primul articol în manuscris iar al doilea publicat în volumul de față.

<sup>2)</sup> Vlad Zirra, „Săpăturile arheologice din București — anul 1958“, supliment, p. 812.

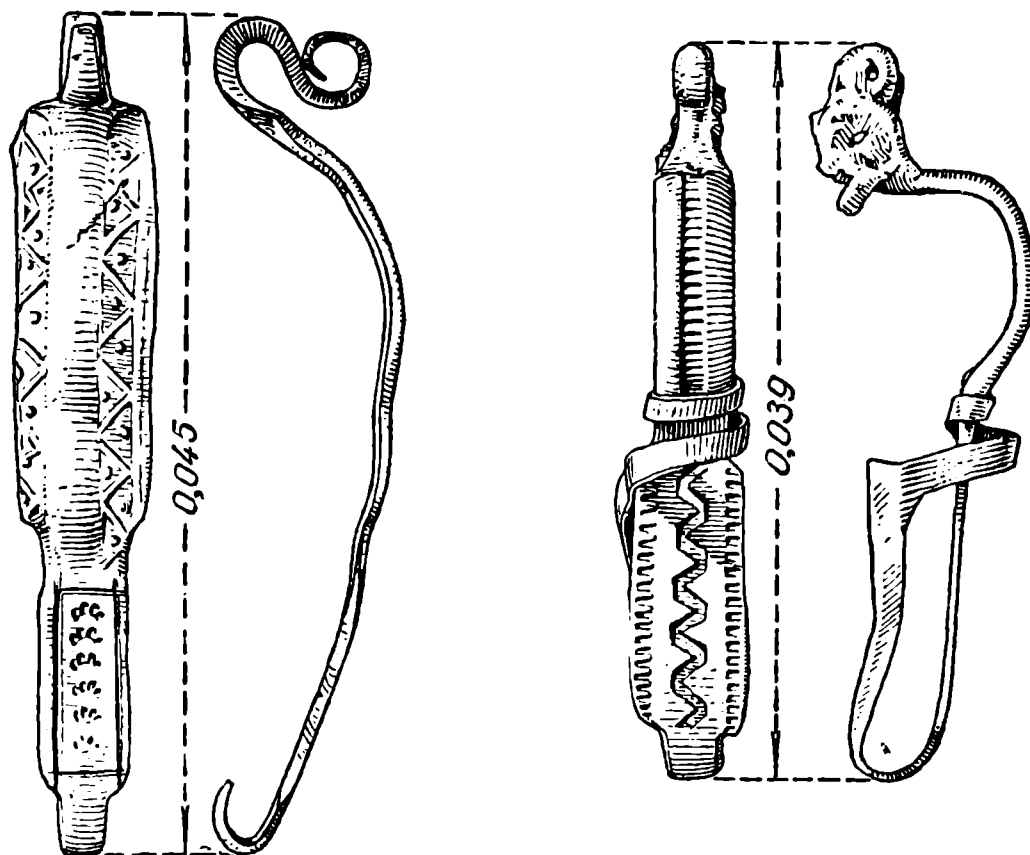
<sup>3)</sup> Informație primită de la Gheorghe Diaconu, responsabilul șantierului arheologic de la Tîrgșor.

<sup>4)</sup> Forrer, op. cit., p. 237, pl. 60/4.



O a doua fibulă de acelaș tip a fost găsită în anul 1958 în cuprinsul casei nr. 7, în timpul dezvelirii unui cuptor.

Fibula din locuința nr. 6 este fragmentară, lucrată din bronz, (pl. II/1), cu arcul plat, ușor îndoit pe partea dorsală părînd astfel să fie deformată. Pe această parte fibula conține un decor format dintr-o linie mediană în



relief, avînd de o parte și de alta cîte o linie în zig-zag și puncte tot în relief, care sînt cuprinse între zig-zag-uri. Piciorul fibulei de asemeni plat și ușor bombat este mai îngust decît arcul iar la capăt unde se îndoiaie pentru a forma port-agrafa, se subțiază. Pe picior se observă un decor incizat, care cuprinde în interiorul său un alt decor format din grupuri de cîte patru puncte incizate. Din acest decor se pot distinge cu precizie numai primele cinci grupuri, restul punctelor fiind în parte distruse. Capul fibulei este îndoit spre arc, în forma unei spirale.

Cea de-a doua fibulă este tot fragmentară fiind lucrată din bronz (pl. II/2). Arcul fibulei, semicircular, în secțiune dreptunghiular, este ușor bombat pe partea dorsală, subțindu-se la cap și formînd o buclă. Resortul din care se păstrează o mică porțiune ruptă, este bilateral, prins de fibulă printr-o axă care, ca și acul, lipsește. Partea dorsală a arcului este împărțită în lung de un șanț median incizat, alcătuiind un decor de linii scurte, paralele ce apar în relief. Piciorul fibulei în formă de placă dreptunghiulară, se subțiază la capăt, formînd port-agrafa care se prinde de arc, înfășurîndu-se de două ori. Pe laturile plăcii de la picior se repetă decorul zimțat existent pe arc, formînd aci un chenar de o parte și de alta a unei linii incizate în val, care străbate placa pe toată lungimea sa.

Cele două fibule au o serie de analogii. Astfel la Histria, în sectorul de la vest de zidul de incintă, din valul al treilea, în stratul romano-bizantin, la est de zidul nr. 10, a fost găsită o fibulă fragmentară <sup>1)</sup>, analogă celor de la Militari.

Fibule asemănătoare se găsesc și în colecția Institutului de Arheologie al Academiei R.P.R. Muzeul Național de Antichități <sup>2)</sup>, una descoperită la Răcari, iar pentru alta este necunoscut locul de proveniență.

De asemeni, în cimitirul de la Suuk-Su (Apă rece) din Uniunea Sovietică, au fost descoperite în mormântul nr. 155 pe ambii umeri ai unui schelet de copil, două fibule asemănătoare celor de la Militari. Acestea, descoperite în cimitirul de pe teritoriul Uniunii Sovietice, s-au găsit în mormântul respectiv împreună cu încă o serie de obiecte, constituind inventarul mormântului <sup>3)</sup>.

Asupra datării fibulelor de la Militari găsite în cea de-a doua așezare din perioada de trecere la feudalism, pot fi încadrate în sec. VI e.n., pe baza analogiei lor cu fibula descoperită în stratul romano-bizantin de la Histria.

Cele două fibule prezintă o deosebită importanță deoarece datorită lor s-a putut data și cea de-a doua așezare din epoca feudalismului timpuriu de la Militari.

MIOARA ZGÎBEA

---

<sup>1)</sup> „Șantierul arheologic Histria“, în Materiale și cercetări arheologice, vol. IV, p. 21, fig. 7 b.

<sup>2)</sup> Dorin Popescu, „Fibeln aus dem National Museum für altentümer in Bukarest“, în Dacia IX—X, p. 503—504, fig. 10/109 și 111.

<sup>3)</sup> N. I. Rpnicovî, „Nekotoriie moghilniki oblasti Krimskihî gotohî ciast II“, în Zapiski XVII, 1907, Odesa, p. 146, desenul 112—113, mormântul 155.

## ФИБУЛЫ III И VI ВВ. Н. Э., НАЙДЕННЫЕ ПРИ РАСКОПКАХ В МИЛИТАРИ

На северо-западном краю села Милитари, на правом берегу реки Дымбовица находится участок под названием «Кымпул Божа». В период 1958—1960 гг. и в 1961 г. там произвели археологические раскопки, в ходе которых обнаружили материалы бронзового века и гальштатского времени, а также два поселения, восходящие к периоду перехода к феодализму.

На поселении III в. в жилищах-полуземлянках Нр. 1, 2, 7 и 11 и в большой яме нашли несколько бронзовых и серебряных фибул с подогнутой ножкой.

В жилище Нр. 1 нашли фибулу «с изгибом».

Автор подразделяет фибулы с подогнутой ножкой на несколько категорий.

В первую категорию входят фибулы с круглой (в разрезе) дугой и с согнутой ножкой, образующей гнездо застежки. У этих фибул двусторонняя пружина. Перемычка проходит под головкой дуги (табл. I/1—5). Эта категория фибул имеет аналогии в находках из Тей, Поенешти, Килии, Тыргшора; за рубежом фибулы указанного типа и категории обнаружены и в Алалтжане (Венгерская Н. Р.).

Во вторую категорию входят фибулы вышеописанного типа, которые отличаются от первых плоской и квадратной (в разрезе) дугой (табл. I/6—8). Аналогии этих фибул встречаются в находках в Тей, на территории Венгерской Н. Р. и в Городско-Николаевске на Днестре.

В третью категорию автор включает фибулу с подогнутой ножкой и согнутой дугой — выпуклой с задней стороны и выпуклой с передней. Аналогии этой категории фибул нашли на территории Венгерской Н. Р., в Галиции, Польше, Богемии и Восточной Германии.

Бронзовая фибула «с изгибом» является единственным экземпляром в своем роде, ее нашли в фрагментарном виде при раскопках в Милитари. Кривизна дуги незначительна, продольная грань заканчивается очень короткой ножкой с кнопкой на конце. Гнездо застежки прикрепляется непосредственно к ножке. Головка в виде полукруглой пластинки заканчивается кнопкой в расширенной части. Аналогии этой фибулы находятся в собраниях Института Археологии, в Национальном Музее Древностей, в Бухаресте, в коллекции им. д-ра Северяну в Бухаресте, в Панонии и в Крыму. табл. I/10).

В месте с фибулами обнаружили и кусок жести (табл. I/11), быть — может, часть фибулы в процессе изготовления или остаток материала.

Фибулу с подогнутой ножкой датируют при помощи монеты чеканки Траяна Деция (249—251), найденной вместе с материалом из Тей, а также в Поенешти, Килии и в Милитари, сделанных в этом месте одновременно с фибулами. Все находки восходят к середине III в. н. э.

Что касается происхождения фибулы с подогнутой ножкой, то ее нашли среди материала, относящегося к свободным гето-дакам; они производили торговый обмен с римлянами, оказавшими влияние на их материальную культуру. Отсюда вытекает, что автохтонное население (свободные гето-даки) заимствовало в римских мастерских фибулу с подогнутой ножкой.

Фибула с «изгибом» относится к середине III в. н. э. Об этом свидетельствуют обстоятельства ее находки в Милитари, а именно находка среди материала жилища (полуземлянки Нр. 1), содержащей керамику середины III в. н. э.

На поселении VI в. н. э. в Милитари нашли две бронзовые фибулы.

Плоская дуга одной из них слегка согнута из-за орнамента. Плоская слегка выпуклая ножка фибулы также украшена узором (рис. 11/1). Полукруглая дуга второй, тоже фрагментарной фибулы прямоугольна в разрезе. Сохранился небольшой фрагмент двусторонней пружины. Дуга украшена с задней стороны. Также украшенная ножка фибулы в виде прямоугольной пластинки образует на конце гнездо застежки (табл. 11/2). Эти фибулы имеют аналогии в находках в Истрии, в собраниях Института Археологии и Национального Музея Древностей, в Бухаресте а также на могильнике в Суук-Су (СССР).

На основании вышеуказанных аналогий обе фибулы из Милитари датируют VI в. н. э.

*ТАБЛИЦА I — Фибулы с подогнутой ножкой, характерные для середины III в. н. э.  
Рис. 1—9*

*ТАБЛИЦА I — Фибула с «изгибом»*

*Рис. 10*

*ТАБЛИЦА I — Кусок жести*

*Рис. 11*

*ТАБЛИЦА II — Фибулы с подогнутой ножкой характерные для VI в. н. э.  
Рис. 1—2*

FIBULES DES III<sup>e</sup> ET VI<sup>e</sup> SIÈCLES DE N. È.  
DÉCOUVERTES PAR LES FOUILLES ARCHÉOLOGIQUES DE MILITARI

*Résumé*

A l'extrémité nord-est de la commune de Militari, sur la rive droite de la Dîmbovița, se trouve un terrain dénommé „Cîmpul Boja“ qui a fait l'objet de fouilles archéologiques au cours des années 1958—1960 et 1961. Les travaux effectués ont mis au jour des matériaux appartenant à l'âge du bronze et au Hallstatt, ainsi que deux établissements de la période de passage au féodalisme.

Dans l'établissement du III<sup>e</sup> siècle, on a trouvé dans les demi-huttes nos 1, 2, 7 et 11, ainsi que dans une fosse ménagère de grandes dimensions, plusieurs fibules en bronze et en argent du type „à pied ramené par en dessous“.

Dans l'habitation n<sup>o</sup>1 on a trouvé une fibule à „genoux“.

Les fibules à pied ramené par en dessous sont réparties par l'auteur en plusieurs catégories :

La première catégorie comprend des fibules dont le ressort, bilatéral, est de section circulaire (pl. I/1—5), ainsi que le pied replié formant porte-agrafe. Cette catégorie de fibules présente des analogies avec une série de pièces trouvées à Tei. Poenești, Chilia, Tîrgșor, ainsi qu'à Alaltjan (R. P. Magyare).

La seconde catégorie comprend des fibules du même type que les précédentes, mais qui, contrairement à celles-ci, ont un ressort plat, de section rectangulaire (pl. I/6—8). Des analogies existent avec des exemplaires trouvés à Tei, en différents points de la R. P. Magyare et à Gorodosk Nicolajwska sur le Dniepr.

La troisième catégorie est représentée par une fibule au pied ramené par en dessous dont le ressort est courbe, présentant une face dorsale convexe et une face ventrale concave. Ce type peut être rapproché de certaines fibules trouvées dans la R. P. Magyare, en Galicie, en Pologne, en Bohême et dans la partie orientale de l'Allemagne.

La fibule à „genoux“, dont les fouilles de Militari n'ont fourni qu'un unique exemplaire, est en bronze et se trouve à l'état fragmentaire. Son ressort présente une courbure douce et une arête longitudinale, terminée par un pied très court pourvu à son extrémité d'un bouton. Le porte-agrafe est fixé à même le pied. La tête consiste en une plaque demi-circulaire terminée par un bouton au niveau de sa largeur maximum. Des analogies pour cette pièce sont signalées dans les collections de l'Institut d'Archéologie, du Musée National d'Antiquités, du Dr. Severeanu, ainsi qu'en Pannonie et en Crimée (pl. I/10).

Outre les fibules décrites, on a trouvé un fragment de plaque (pl. I/11) ayant peut-être fait partie d'une fibule en voie de confection, à moins qu'il ne s'agisse d'un déchet.

La détermination chronologique du type de fibule à pied ramené par en dessous s'appuie sur une monnaie de Trajan Dèce (249—251) trouvée parmi le matériel de Tei, sur les découvertes de Poenești et de Chilia, enfin sur les autres matériaux de Militari associés à ces fibules, éléments datant tous du milieu du III<sup>e</sup> siècle.

En ce qui concerne la provenance des fibules, on constate que les niveaux où elles ont été trouvées appartiennent à un milieu de Gêto-Daces libres entretenant

des relations d'échange avec les Romains et influencés dans leur culture matérielle par ceux-ci, d'où il est permis de déduire que la population autochtone des Gétos-Daces libres a adopté ces pièces de chez les Romains.

La fibule à „genoux“ date du milieu du III<sup>e</sup> siècle, ainsi qu'il résulte des conditions de la découverte de la pièce de Militari, à savoir parmi l'inventaire d'une habitation (la demi-hutte n°1) renfermant de la céramique assignable au milieu du III<sup>e</sup> siècle.

L'établissement du VI<sup>e</sup> siècle de n.è. a fourni, de son côté, deux fibules en bronze, toutes deux à l'état fragmentaire.

La première est caractérisée par un ressort plat, décoré sur sa face dorsale, et par un pied légèrement bombé, également décoré (pl. II/1).

La seconde fibule est pourvue d'un ressort demi-circulaire à section rectangulaire. Le ressort, dont il ne s'est conservé qu'un fragment réduit, est bilatéral et décoré sur sa face dorsale. Le pied, en forme de plaque rectangulaire, est également décoré et fait fonction de porte-agrafe à l'une de ses extrémités (pl. II/2). Ces fibules offrent des analogies avec des pièces découvertes à Histria, avec d'autres pièces faisant partie des collections de l'Institut d'Archéologie et du Musée National d'Antiquités, ainsi qu'avec des exemplaires signalés dans la nécropole de Suuk-Su (U.R.S.S.).

Ce sont ces analogies qui ont permis de dater les deux fibules en question du VI<sup>e</sup> siècle de n.è.

#### *Legendes des figures*

Pl. I/1—9 — *Fibule à pied ramené par en dessous caractéristique du milieu du III<sup>e</sup> siècle de n.è.*

Pl. I/10 — *Fibule à „genoux“.*

Pl. I/11 — *Fragment de plaque métallique.*

Pl. II/1—2 — *Fibule à pied ramené par en dessous caractéristique du VI<sup>e</sup> siècle de n. è.*