

## CONSIDERAȚII PRIVIND BISERICA VISARION VECHI

### CERCETĂRI ARHEOLOGICE

În cursul verii anului 1961, s-a efectuat un sondaj arheologic, atât în incinta cât și în interiorul bisericii Visarion Vechi. Biserica din cărămidă în stadiul în care a fost găsită când s-au început săpăturile arheologice, prin tehnica de construcție și stilul arhitectonic se încadrează în sec. al XVIII-lea. Scopul acestei săpături a fost de a determina atât etapele de construcție ale bisericii, cât și de a surprinde eventuale vestigii anterioare construirii bisericii din cărămidă (fig. 1).

Biserica Sf. Visarion Vechi, situată în București pe strada care îi poartă numele, este învecinată în partea de est cu str. Bastiliei, în nord intrarea Orizontului, spre vest biserica nouă Sf. Visarion, iar în partea de sud cu casele parohiale (fig. 2).

Cercetările arheologice, executate atât în interiorul bisericii cât și în curtea acesteia, au dat posibilitatea de a stabili următoarea situație stratigrafică (fig. 3) :

Stratul I, pământ viu, compus din argilă galbenă-roșcată.

Stratul II, argilă galbenă cu nuanțe roșcate, fiind un strat mai compact decât primul. Pe alocuri, conține resturi de mortar și mici fragmente din cărămizi. Grosimea stratului este de 0,28—0,38 m.

Stratul III, pământ cu aspect zgrunțuros. Stratul acesta reprezintă nivelul de călcare anterior construirii bisericii din cărămidă și este gros de 0,10—0,28 m.

Stratul IV, strat de umplutură compus din bucăți de cărămizi, mult mortar, pietriș și nisip. Acest strat, în altarul bisericii are grosimea de 0,12—0,20 m, pentruca în naos și pronaos să fie gros de 0,40 m, iar în pridvor de 0,45 m. Acest strat s-a format în felul următor : în momentul în care s-a construit biserica, terenul a fost ridicat cu acest pământ de umplutură adus din altă parte.

Stratul V, strat de nisip, pus sub dalele care reprezintă în biserică nivelul actual de călcare.

Stratul VI, în altar, între stratul IV și V există un rând de cărămizi pătrate, care au format primul nivel de călcare al bisericii. În momentul în care s-au pus dalele în biserică, au fost scoase cărămizile, fiind cruțate numai în altar.

Stratul VII, dalele de piatră puse în 1875, când s-au făcut diferite reparații bisericii.







*Fig. 4. Birnele 1 și 2, precum și zidul de temelie nr. 2.*



În biserică au fost descoperite la adâncimea de 0,10 m, față de nivelul actual, respectiv podeaua bisericii, zidurile de fundație ale bisericii notate : Z. 1, Z. 2, Z. 3 și Z. 4, iar la adâncimea de 0,55 m. au fost găsite o serie de birne stînd pe pămîntul brun.

Prima birnă notată b.1 este păstrată pe lungimea de 1,10 m avînd lățimea de 0,25 m și grosimea de 0,03 m. La distanță de 0,12 m de b.1 paralelă cu aceasta a fost descoperită o a doua birnă notată B.2. Birna este păstrată pe lungimea de 1,40 m avînd aceeași grosime și aceeași lățime ca birna 1 (fig. 4). La distanță de 2,50 m față de b.2 s-a găsit b.3, fiind paralelă cu celelalte două. B.3 se conservă pe lungimea de 1,30 m. În partea de sud, pe o lungime de 0,28 m, birna are lățimea de 6 cm, iar în rest are lățimea de 0,20 m. Grosimea ei este de 3 cm, capătul de nord fiindu-i ușor rotunjit.

Paralel cu celelalte trei birne a fost găsită o a patra birnă notată b.4. O a cincea birnă descoperită, notată b.5 este orientată în raport cu cele patru, nord-est sud-vest (fig. 5). Lungimea birnei este de 2 m iar lățimea de 0,30 m. Menționăm că toate birnele se aflau într-un stadiu avansat de putrezire (putregai roșu) iar analiza la microscop indică ca esență lemn de stejar. Din existența acestor birne reiese :



*Fig. 5. Birna nr. 5 și zidul de temelie nr. 6.*

1. Din modul în care erau dispuse cele 5 birne rezultă că ele au folosit la construirea unei biserici din lemn. În acest sens b.1 era pragul pe care se călca la intrare, apoi b.2 împreună cu b.3 formau pronaosul, tot b.3 și cu b.4 formau naosul, iar b.4 cu b.5 găsită deranjată în raport cu celelalte forma altarul edificiului.

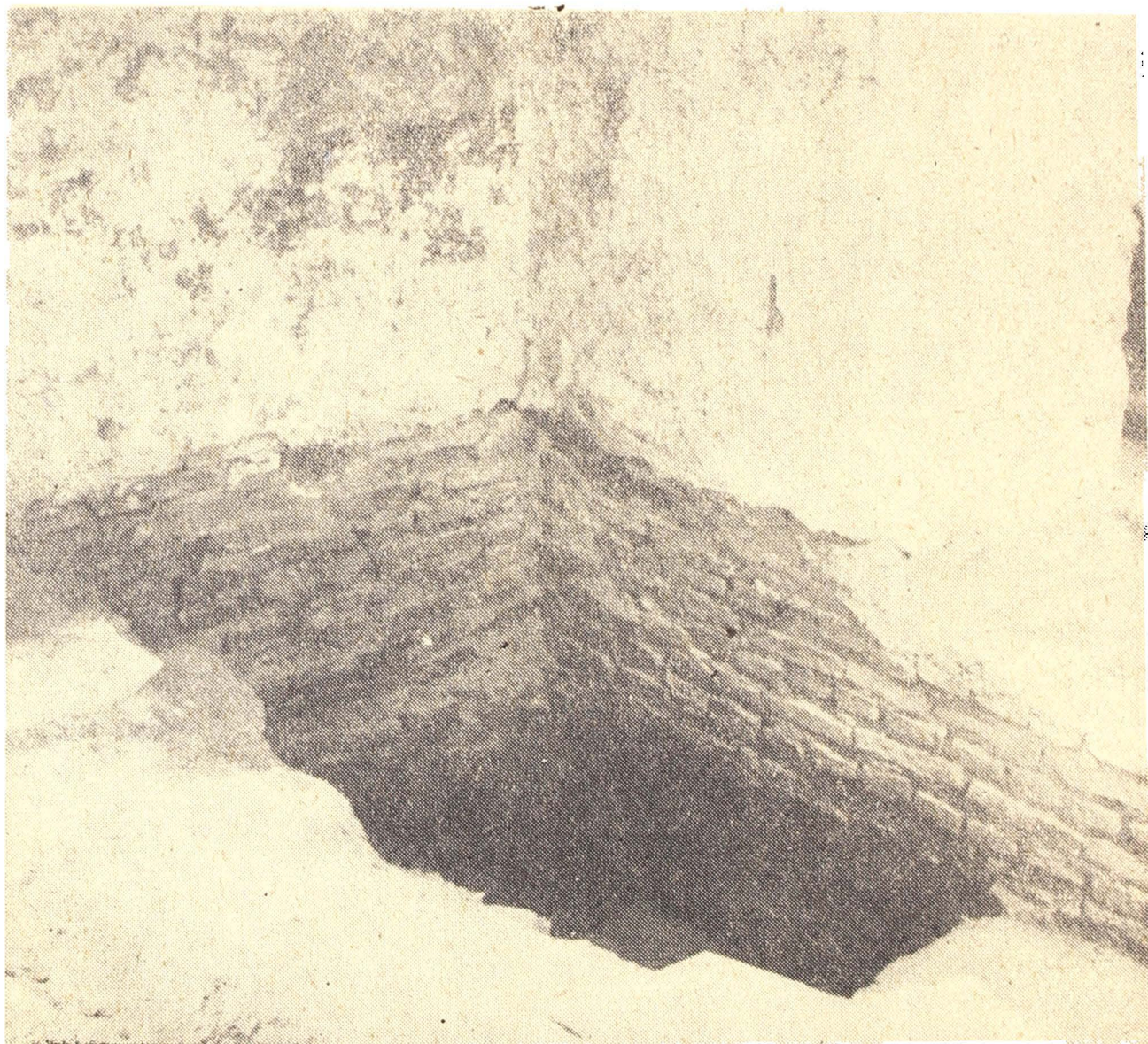
2. Așa cum de altfel am arătat, toate birnele se aflau pe pămîntul brun-roșcat, care indică vechiul nivel de călcare anterior bisericii din



cărămidă, fiind totodată și cea mai veche construcție din acest loc. Problema pe care nu am reușit să o rezolvăm în aceste săpături este aceea a datării bisericii din lemn. Din punct de vedere istoric nu avem nici un element de datare în această problemă, iar în ceea ce privesc săpăturile arheologice avem observația stratigrafică amintită. După puține fragmente ceramice descoperite în stratul brun (stratul feudal) presupunem că biserica de lemn datează din prima jumătate a secolului al XVIII-lea. Durata existenței ei nu o cunoaștem.

Biserica din lemn considerăm că a fost construită ca un locaș de închinare aparținând unei mahalale incipiente, dar cu slabe posibilități economice ca să-și dureze o biserică din zid. Plecînd de la ipoteza că birnele amintite sînt în situ, biserica din lemn avea formă de navă cu absida altarului poligonală. În orice caz, existența bisericii de lemn o legăm de înființarea mahalalei Visarion, posibil în prima jumătate a secolului al XVIII-lea.

Zidurile de temelie : 1, 2, 3 și 4 cu orientarea nord-sud au fost săpate în pămîntul viu, argilă galbenă-roșcată cu aspect compact. Zidurile amintite legau stîlpii bisericii după cum urmează : zidul 2 lega stîlpii



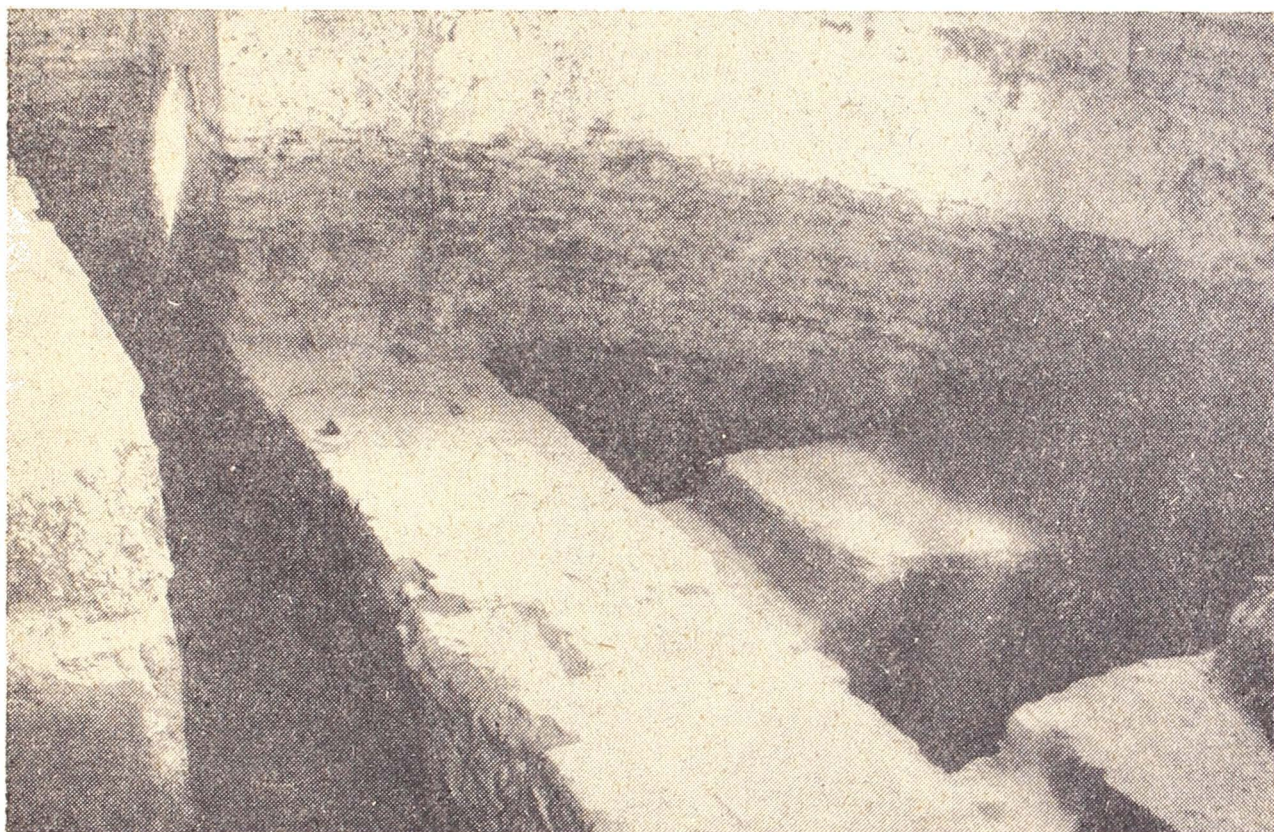
*Fig. 6. Zidul de temelie nr. 3.*



care despărteau pridvorul de pronaos, zidul 3 lega stîlpii despărțitori dintre pronaos și naos (fig. 6) și zidul 4 lega zidurile altarului.

La distanță de 1,75 m față de fiecare dintre cele două abside ale naosului au fost dezvelite la adîncimea de 0,50 m două ziduri (notate 5 și 6), paralele între ele cu orientarea est-vest și perpendiculare pe absidele bisericii (fig. 7 și fig. 8). Avînd în vedere această situație, s-a căutat să se determine :

1. Scopul pentru care au fost construite zidurile 5 și 6.
2. Felul în care se leagă zidurile 5 și 6 cu absidele bisericii.



*Fig. 7. Zidul lateral de sec. al XVIII-lea nr. 5 din naosul bisericii*

3. Felul în care zidurile 5 și 6 sînt legate de zidurile și stîlpii naosului.

a) Astfel s-a constatat că ambele ziduri (5 și 6) fug sub absidele bisericii legîndu-se în acest fel de stîlpii naosului și ai altarului.

b) Temeliile zidurilor amintite, săpate în pămîntul viu neumblat, sînt cu 2,5 cm mai joase decît ale absidelor, iar distanța lor față de cele două abside ale naosului este de 1,75 m. De asemeni, menționăm și faptul că zidurile absidelor încalecă cele două ziduri laterale (5 și 6).

c) Spre deosebire de restul temeliilor bisericii cele două abside au cărămida temeliilor pusă neregulat, ca și cum acestea nu ar fi fost zidite cu atenție ci aruncate. De aci rezultă că întîi s-a făcut groapa de temelie, în care s-a turnat mortar și abia după aceea au fost aruncate cărămizile. Temeliile absidelor, înalte de 0,60 m, au fost complet acoperite cu mortar mult mai sfărîmicos și mai gălbui decît cel aflat pe zidurile 5 și 6, conținînd totodată mai mult var și mai puține pietricele. În partea de sus temeliile celor două abside ies în afară cu 11 cm, for-



mînd astfel un fel de treaptă care corespunde cu înălțimea conservată a zidurilor 5 și 6. Dimensiunile cărămizilor zidurilor 5 și 6 sînt : lungimea



*Fig. 8. Zidul lateral de sec. XVII, nr. 6 din naosul bisericii*

— 23 cm, lățimea — 10 cm, grosimea — 3 cm, rosturile — 2,5 cm sau 3 cm. Dimensiunile cărămizilor celor două abside sînt : lungimea cărămizilor — 23,5 cm sau 24 cm, lățimea cărămizilor 8—9 cm, iar rosturile de 2,5 cm. Zidurile 5 și 6 sînt construite anterior față de abside, dovadă : zidurile absidelor încalcă cele două ziduri laterale 5 și 6, precum și deo-



sebirile de construcție și structura materialelor folosite în construcție, care de altfel au fost menționate.

Faptul că zidurile 5 și 6 sînt atît de groase față de restul zidurilor de temelie ale bisericii dovedește că ambele ziduri au fost inițial ziduri exterioare. Lucrul este confirmat și de situația că nici un alt zid din cadrul construcției de care ne ocupăm în lucrarea de față, nu a fost acoperit în întregime cu mortar. Aceste concluzii ne permit să susținem existența a două faze deosebite de construcție ale bisericii din cărămidă. Biserica de cărămidă a avut inițial forma de navă, cele două ziduri 5 și 6 fiind zidurile exterioare longitudinale. Planul bisericii ne arată că acesta are lungimea totală de 20,85 m și lățimea de 6,90 m. Ceva mai tîrziu zidurile 5 și 6 au fost tăiate la nivelul temeliiilor zidurilor absidelor, rămî-nînd astfel conservate la înălțimea de 0,80 m. După tăierea celor două ziduri au fost adăogate, cele două abside laterale ale naosului și în acest fel biserica a luat o formă treflată. Lărgirea suprafeței bisericii o legăm de o creștere a populației mahalalei Visarion. Socotim necesară încă o observație privind cele două abside ale naosului și anume : acestea au suferit o refacere, în care au fost folosite aceleași cărămizi, dar mortarul este deosebit în raport cu cel folosit inițial, cel din urmă fiind foarte alb, cu aspect făinos, conținînd în compoziția sa mult var și nisip foarte fin. Refacerea despre care am amintit se observă că s-a fă-cut, păstrîndu-se temelia existentă inițial și încă 0,50 m din înălțimea zidurilor absidelor.

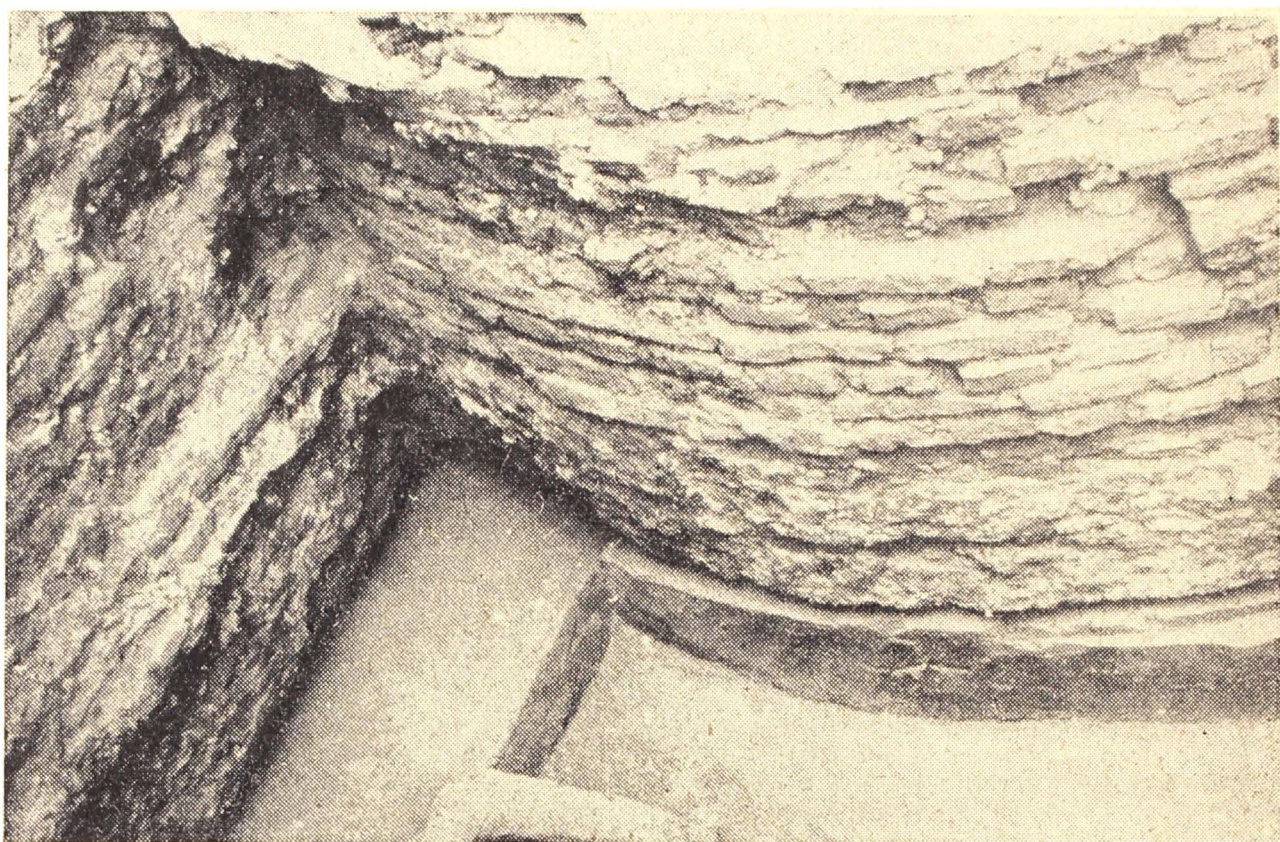
Deci locul bisericii de lemn a fost luat de o biserică din cără-midă, de formă dreptunghiulară, anterioară datei pisaniei păstrate, deci anterioară anului 1797. Datarea acestei biserici, o legăm de faptul că în pronaosul bisericii în partea de miază-zi a sa a fost găsită o lespede funerară aparținînd unui Mihăilă, presupus ctitor al edificiului mort la sfîrșitul sec. al XVIII-lea.

Într-o a doua fază, în anul 1797, bisericii de cărămidă i s-au adău-gat în naos absidele laterale de către popa Petre referendarul și Anton Berhiceanu logofăt de taină, amintiți în pisania păstrată. Nu știm cine o fi fost acel Mihăilă. Nu este exclus să fi fost părintele unuia dintre ctitorii menționați în pisanie la anul 1797.

Clopotnița exterioară, alipită zidului nordic longitudinal al bise-ricii a fost construită contemporan cu pridvorul și naosul, dovada făcînd-o temelia care este comună, atît edificiului, cît și clopotniței. Baza clopot-niței a fost circulară (fig. 9). Pentru început intrarea în clopotniță se făcea prin peretele nordic al pronaosului, deci prin biserică. Mai tîrziu (nu știm însă cînd) această ușă a fost desființată și intrarea în clopot-niță s-a făcut apoi prin curtea bisericii.

Prin secțiunile făcute atît în biserică cît și în curte au fost desco-perite o serie de morminte, care fac parte din cimitirul existent în jurul bisericii. Trei schelete (mormintele : 5, 6 și 8) au fost descoperite în bi-serică, iar restul în curtea acesteia, în secțiunea I, III și IV. Dintre cele trei morminte din biserică, două sînt acoperite cu pietre funerare

(mormintele 6 și 8). Mormîntul 6, acoperit cu piatră funerară aparține lui Mihăilă despre care am amintit. Scheletul a fost găsit pus în coșciug și apoi, jur-împrejurul acestuia, a existat o construcție din cărămidă. Între coșciug și construcție era pus pămînt de umplură. Ca inventar, pe mîna stîngă i s-a găsit o verighetă din argint, iar lîngă craniu au fost descoperite două pahare de candelă din sticlă și o candelă din aramă. Mormîntul 8, găsit în pridvorul bisericii, în partea sa de nord, este acoperit tot cu o piatră funerară. Scheletul, care a aparținut unei femei, a



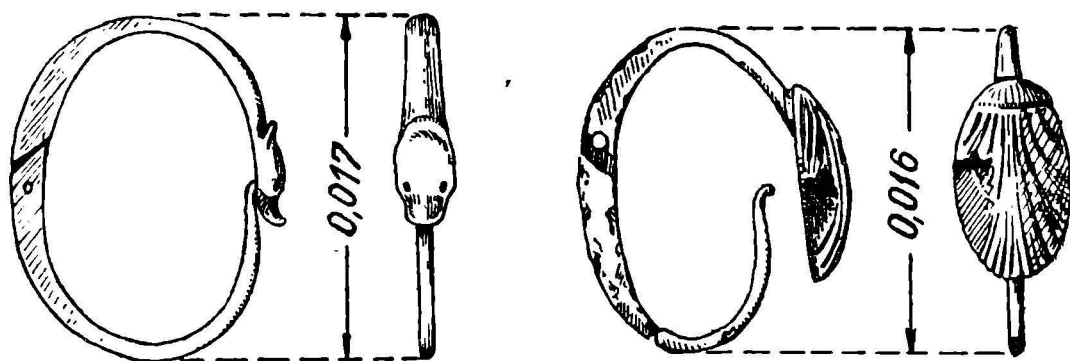
*Fig. 9. Vedere a temelii clopotniței și a zidului nordic longitudinal al bisericii.*

fost găsit pus într-un coșciug, din care s-au mai păstrat încă resturi de lemn și peste care s-a pus pămînt de umplură și apoi piatra funerară amintită. Ca inventar i s-a găsit o verighetă din argint.

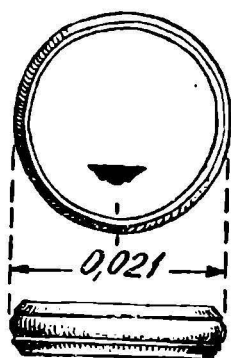
Aproape asupra fiecărui schelet în parte au fost găsite monede, care ne ajută la datarea întregului cimitir. Astfel, monedele turcești datează din sec. al XVIII-lea, iar cele austriece din sec. XVIII și XIX (kreuzer). În afară de monede au mai fost descoperiți doi cercei din aur (fig. 10/1) trei verighete din argint (fig. 10/2—3) și aramă, un inel din argint și nasturi din metal. Menționăm că toți morții au fost înhumați creștinește, cu privirea spre răsărit și mîinile pe piept.

Ceramica, găsită sporadic în biserică și destul de puțină în curte se caracterizează prin diverse forme : oale, căni și fragmente de străchini,

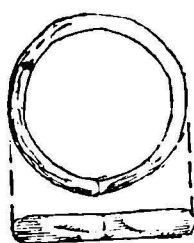




1

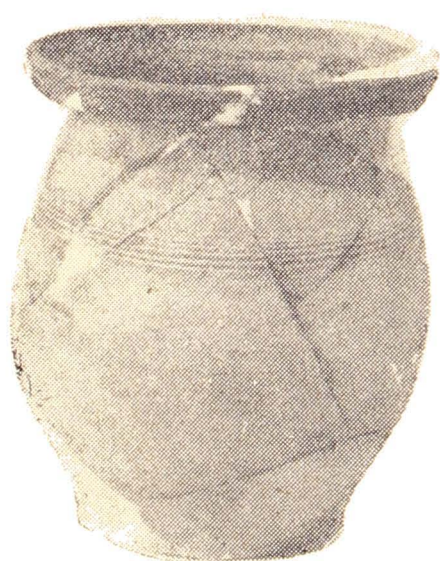


2



3

Fig. 10. Obiecte de podoabă găsite în morminte.



1



2

Fig. 11. Vase ceramice de sec. XVIII.

în majoritatea lor smălțuite și datînd prin formă și tehnică de lucru din sec. XVIII—XIX. În cadrul categoriei de vase-oale există una smălțuită în interior, iar în exterior este dată cu angobă (fig. 11/1). Acest tip de oale, datînd din sec. XVIII, este similar celor de la Piața de Flori și biserica Radu Vodă <sup>1)</sup>. Altă oală, are buza smălțuită și ușor șanțuită. Oala este asemănătoare celor de la Retevoiești <sup>2)</sup>.

Dintre cănițe distingem un exemplar din sec. XIX (fig. 12), smălțuit gălbui, cu toarta supra-înălțată, asemănătoare unui exemplar descoperit pe str. Nicolae Blănari, într-o casă distrusă de incendiu în 1847 <sup>3)</sup>.



*Fig. 12. Căniță de sec. al XIX-lea.*

Concluzii : În privința etapelor de construcție ale bisericii am ajuns la următoarea concluzie : pe locul unde astăzi se află păstrat numai pridvorul bisericii Sf. Visarion Vechi, au existat trei construcții după cum urmează : prima dată a existat o biserică din lemn formată din : pro-naos, naos și altar. Nu putem preciza data la care a fost construită această biserică ; o legăm însă de înființarea mahalalei, care probabil a avut loc în prima jumătate a secolului XVIII. Pe baza observațiilor stratigrafice afirmăm că bîrnele se aflau pe pămîntul brun, reprezentînd nivelul de călcare anterior construirii bisericii din cărămidă. Menționăm că biserica de lemn s-a înscris în perimetrul de mai tîrziu al fundațiilor din cărămidă ale edificiului dreptunghiular. Axul longitudinal al bisericii din lemn (est-vest) a avut o deviere față de axul celei de cărămidă și anume de la nord-est spre sud-vest, altarul menținîndu-se în general pe același loc.

Locul bisericii de lemn a fost luat de o altă biserică, de data aceasta din cărămidă, de formă dreptunghiulară al cărei ctitor îl presupunem a fi Mihăilă.

Biserica dreptunghiulară a fost lărgită prin adăogarea la naos a celor două abside, în anul 1797, conform datei după pisanie. Necesitatea măririi bisericii o explicăm prin înmulțirea populației din mahalaua Visarionului, ale cărei nevoi culturale le satisfăcea.

MIOARA TURCU

<sup>1)</sup> În colecția M.I.B. nr. inv. 46163).

<sup>2)</sup> Informație primită de la Dinu V. Rosetti.

<sup>3)</sup> *Bucureștii din odinioară*, pl. CXIII/4.

Biserica sf. Visarion Vechi a fost clădită înainte de 21 septembrie 1797 de către preotul Petre Referendaru, protopopul Bucureștilor și Anton Berhiceanu logofăt de taină, după cum menționează pisania lăcașului al cărei text este următorul :

*Acea<s>lă sf<ânt>ă ș<i> d<u>mneze<i>ască bise<rică> ce să prăznueș<te> hram<ul> sfântului Visarion arhi<e>pi<s>co<p> Larisi<i> și sfântu mucen<i>c Harala<m>bie și sfântu mucenic Mina, este zidită din temelie după cum să vede până în sfârșit prin osârdia și chelluiala părinte<lui> chir popa Petre Referendarie, prot<opopul> Buc<u>reștilor și a dumnealui Anton Berhicean logofăt za taină, aj<u>lându la chelluială și al<i> pravoslavnici creștini, spre vecinica lor pomenire, în zile<le> prea înălțatului domn Io Alexandru Io<n> Ips<i>lantu v<oi>v<o>d, întru a do<ua> v<e>nire, păstorind cărma pravoslavii prea sfințitul mitropolit Ungrovlahii chir Dositheiū i leatū de la zidire 7306, iar de la N<a>ște<re> 1797 sept<embrie> 21. Dedesubt Sa<f>la Berh<i>ceanca 1797 iun<ie> 9.<sup>2)</sup>*

Datele privitoare la ctitorii acestui lăcaș sînt foarte sărăcăcioase.

Despre protopopul Petre nu am găsit pînă în prezent nici o mențiune în izvoarele scrise<sup>2)</sup> iar pe Anton Berhiceanu l-am întîlnit doar ca vechil al slugerului Pantazi Seresli la 17 martie 1784 într-un proces cu serdăreasa Zinca și vistihereasa Maria Călinescu<sup>3)</sup>; Safta Berhiceanca, amintită în inscripția din josul pisaniei, trebuie să fi fost probabil soția numitului logofăt Antonie.

Din examinarea planurilor orașului București ridicate la 1789 și 1791 de către Franz Purcel și Ferdinand Ernst, ofițeri topografi în armatele austriace de ocupație, rezultă însă că pe locul unde s-a clădit în 1797 biserica sf. Visarion, se afla un lăcaș mai vechi menționat cu numele de biserica „Mihalasku“<sup>4)</sup>. Dacă facem legătura între acest Mihalașcu și un oarecare Mihăilă, mahalagiu de prin partea locului, răposat între 1793 și 1796<sup>5)</sup> și îngropat în pronaosul bisericii sf. Visarion,

<sup>1)</sup> Bibliografia generală la N. Stoicescu, *Repertoriul bibliografic al monumentelor feudale din R.P.R.*, Buc., 1961, p. 303.

<sup>2)</sup> N. Iorga, *Inscripția bisericii sf. Visarion din București* în *Revista istorică* VI (1920), nr. 5—6 (aprilie—iunie), p. 123 și Al. Elian, C. Bălan, H. Chircă și O. Diaconescu, *Inscripțiile medievale ale României*, vol. I *Orașul București*, Buc., 1965, p. 400—402, nr. 425—426.

<sup>3)</sup> Este îndoielnică identificarea sa cu un preot Petre, slujitor la biserica Visarion, care a lăsat însemnări pe un *Minei* de pe luna august, tipărit la Buda în 1805.

<sup>4)</sup> George D. Florescu, *Din vechiul București, Biserici, curți boerești și hanuri între anii 1790—1791 după planuri inedite*, Buc., 1935, p. 56, n. 269.

<sup>5)</sup> *Ibidem*, p. 55—56.

<sup>6)</sup> *Ibidem*, p. 56, n. 268. Textul fragmentar al inscripției de pe lespedea mormintală a lui Mihăilă este următorul : „Supt această piatră odihnescu-se o<a>se<le> răp<osatului> rob a [lui] dumn<ezu> Mihăilă ce au răposat în zilele domnului nostru Io Alexandru Moru<zi> v<oi>v<o>d și era mitropolit prea sfinția sa părintele Dositheu” .. . ; restul inscripției cu data este mutilat. Alexandru Moruzi a domnit de două ori în Țara Românească între 15 ian. 1793—17 august 1796 și 14 martie 1799 — 8 oct. 1801, iar mitropolitul Dosithei Filittis a păstorit între 11 octombrie 1793 și 15 ianuarie 1810. Am presupus (ca și G. D. Florescu, *op. cit.*, p. 56) că Mihăilă a răposat în prima domnie a lui Moruzi, deoarece dacă ar fi murit în cea de a doua, acest lucru ar fi fost specificat în inscripția funerară, după cum și în pisanie se precizează că ridicarea bisericii a avut loc într-a doua domnie a lui Alexandru Ipsilanti (17 august 1796—22 noembr. 1797).



în locul rezervat în deobște ctitorilor, apare ca evidentă identitatea lor. Înseamnă deci că înaintea ridicării bisericii sf. Visarion vechi, a existat o ctitorie mai veche <sup>1)</sup> înălțată de acest Mihăilă — Mihalașcu, înainte de 1789.

Până după cutremurul din 1838 nu am mai întâlnit știri documentare privitoare la biserica sf. Visarion.

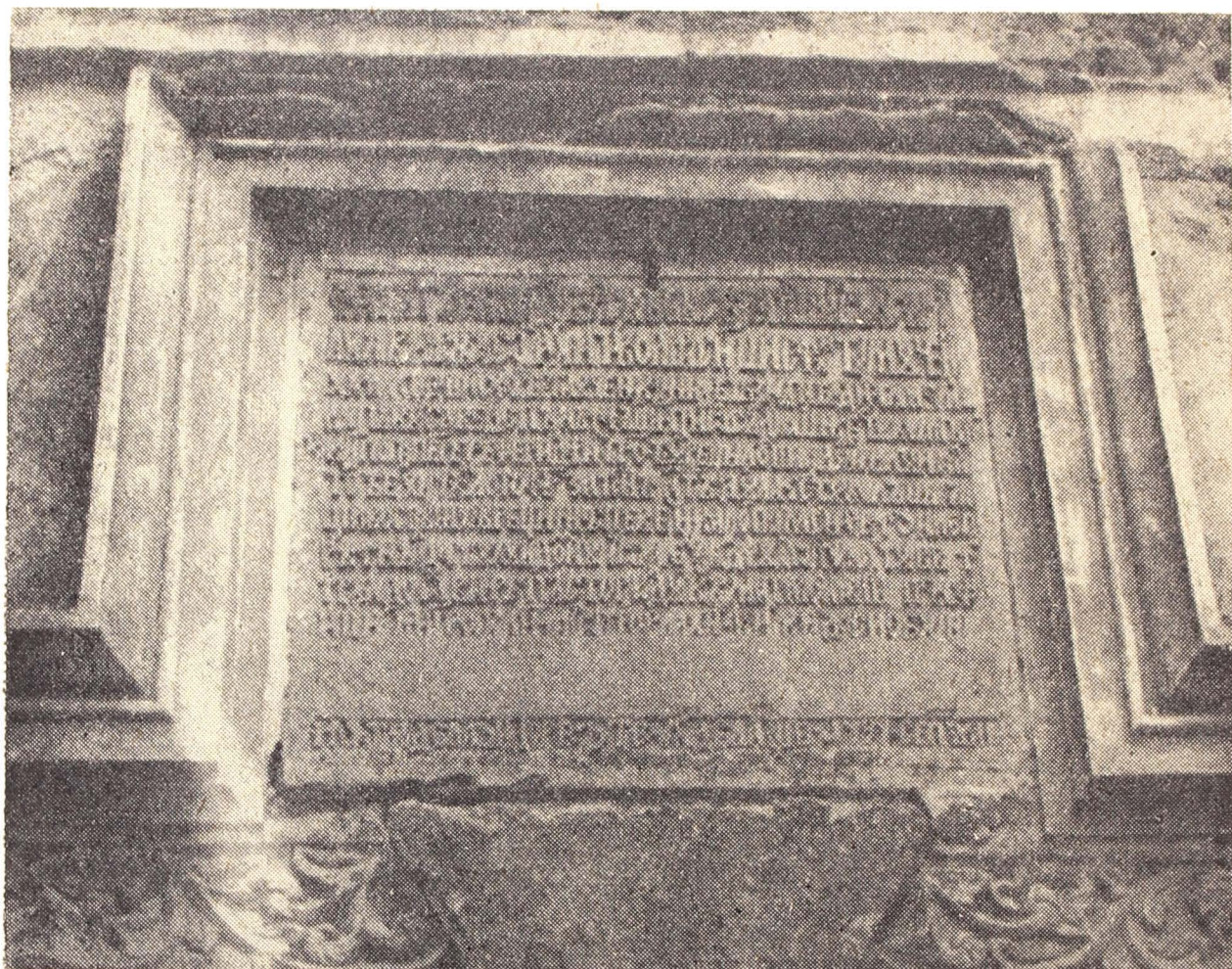


Fig. 13. Pisania lăcașului din 1797.

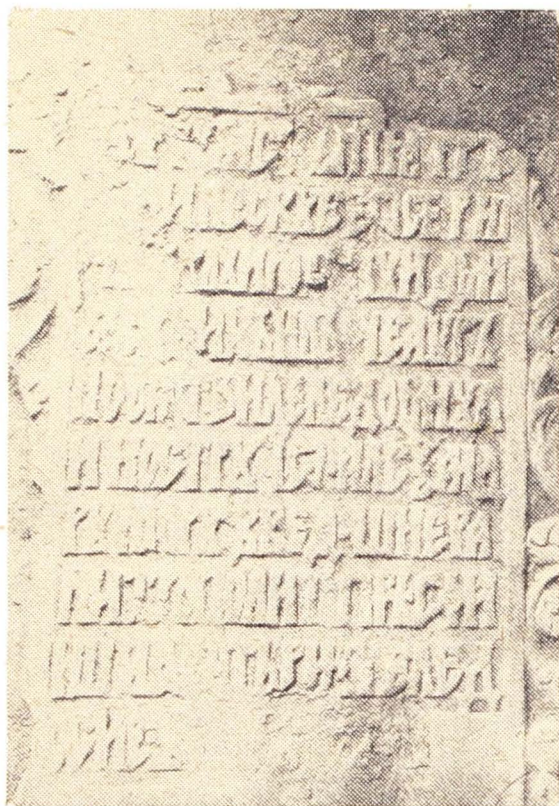
Notațiile marginale, fără importanță, de pe filele câtorva ceasloave ale lăcașului, ne indică doar că această biserică modestă trăia mai mult din pomenile enoriașilor <sup>2)</sup>.

Ea a suferit avarii serioase în urma cutremurului de la 11 ianuarie 1838, după cum arată raportul „arhitectonului“ orașului București, Xavier Villacrosse, din 26 ianuarie al aceluși an : „La biserica sf. Visarion toate bolțile și de obște toate zidurile ce sînt clădite în chip de arc, au

<sup>1)</sup> În acest sens este revelatoare prezența, printre odoarele bisericii sf. Visarion, a unui potir datînd din 1795, dăruit bisericii de către un Ioniță rachierul cu familia sa.

<sup>2)</sup> Astfel pe un „Mineiu“ al lunii august, tipărit la Buda în 1805, „cel între preoți smerit mult păcătos Petre slujitor al bisericii orinduitor“ arată că „această sf. biserică cu totul se află neajutorată de către nimeni, neavînd nici o zestre“ și că n-a găsit alt mijloc de a-i procura cărțile de cult necesare decît prin cereri la „enoriași mahalagii“.





*Fig. 14. Piatra funerară a lui Mihăilă*



*Fig. 15. Potir aparținând bisericii Visarion Vechi*



*Fig. 16. Cruce aparținând bisericii Visarion Vechi.*

crăpat. Clopotnița acestei biserici care nu este vreo clădire însemnată au cercat o asemenea vătămare încît nu să cuvine a să mai prefacă și cu toate că surparea ei nu să poate hotărî, dar ar fi de cuviință a să dărîma... Toată cealaltă parte a acestei clădiri poate să se prefacă prin legături de fier și cercuri. Prin aceste mijloace să poate face chiar o statornică întemeiere care va erta apoi a să clădi din nou o clopotniță ce poate fi apărată de obicinuitele întîmplări“ <sup>1)</sup>.

Condica cu socotelile bisericii „Capitalul și cheltuielile sf. biserici a sf. Visarion ... de la leat <1> 838 febr. 23 și pînă la leat <1> 844 febr. 23“ <sup>2)</sup> nu înregistrează cheltuielile făcute cu reparația acestui lăcaș ca urmare a raportului arhitectului Villacrosse. Este mai mult ca sigur că ea s-a făcut prin contribuția enoriașilor puțini la număr și din donații benevole, într-o perioadă cînd întreaga Capitală suferise de pe urma cutremurului din 1838.

Din corespondența anilor 1863—1871, păstrată în arhiva parohială, rezultă că în această perioadă edificiul a beneficiat de unele refaceri. În „arătarea lucrărilor la biserică“ sînt indicate cantitățile de materiale necesare diferitelor operații <sup>3)</sup>; atît din acest act cît și din corespondența Primăriei și a cheltuielilor înregistrate în arhiva parohială nu reiese a se fi întocmit atunci vreun proiect de restaurare, deoarece avertismentul menționat în deviz de „a nu trece peste suma de care dispune biserica“ limita în mod vădit această inițiativă.

Lucrările de refacere ale bisericii s-au încheiat însă tocmai la 19 august 1876, fiind executate după devizul alcătuit de arhitectul șef al Capitalei Carol Kuchnovsky și de arhitectul Beneș, în urma contractului definitivat la 25 noiembrie 1872 <sup>4)</sup>.

Din aceste documente rezultă că în primul rînd clopotnița a fost mutată de pe pronaos pe pridvor, iar peretele dintre pronaos și naos, a fost desființat, fiind înlocuit prin arcul existent. Ca aspect exterior, fațada principală a primit modificările cele mai importante. S-a executat mai întîi o verandă cu geamlîc în fața intrării, iar ușa, cu ancadramentul din piatră modificat, a fost marcată prin doi pilaștri ce se opreau în acoperișul verandei.

Ulterior fațada a primit un fronton susținut de patru pilaștri realizați prin placaj de cărămidă. Cele trei panouri intrate au fost astupate prin acelaș sistem, iar în locul lor s-au pictat pe noua tencuială cei trei sfinți ai hramului bisericii în chenare vopsite <sup>5)</sup>.

---

<sup>1)</sup> Arh. St. Buc., *Municipiul București*, dos. 596/1838, fo 131 și 140.

<sup>2)</sup> Acad. R.P.R., mss. 3977, fo 5—7.

<sup>3)</sup> Potrivit devizului arh. C. Kuchnovsky înaintat prin adresa nr. 350 Primăriei Capitalei și anexat adresei nr. 6967 din 10/22 iulie 1871 a Primăriei către curatorii bisericii sf. Visarion, păstrate în arhiva parohială.

<sup>4)</sup> Conservat de asemenea în original în arhiva parohială.

<sup>5)</sup> Tot atunci trebuie să fi fost refăcută și pictura bisericii de către Anton Serafim, prieten și tovarăș de atelier al lui Nicolae Grigorescu, de la care a rămas o frescă „Batjocorirea lui Isus în temniță“, copiată după Van Dyck, pe peretele din dreapta al naosului, cf. și *Biserica vrăbuiilor în Boabe de Griu*, anul III (1932), nr. 6 (iunie), p. 246—248.



Din notele de decont reiese că tot din această perioadă datează și pardoseala din dale de piatră existentă și astăzi, precum și schimbarea învelitorii din șindrila cu învelitoare de tablă.

Astăzi biserica se află în completă ruină, lângă ea construindu-se în față la stradă în 1910 un nou lăcaș purtând hramul sf. Visarion Nou.

PAUL I. CERNOVODEANU

#### CONSIDERAȚII ASUPRA ARHITECTURII BISERICII

Săpăturile arheologice au scos la iveală existența unei biserici din lemn, necunoscută pînă în prezent, aflată probabil încă de la înfiriparea mahalalei Visarion.

Despre forma, dimensiunile și arhitectura acestei biserici ne lipsesc elementele stabilirii unor concluzii. Trebuie să admitem că această biserică s-a păstrat în cadrul formei pe care o aveau bisericile din Muntenia și din care ni se mai păstrează și astăzi: planul compus dintr-o singură navă dreptunghiulară despărțită ca de obicei printr-un perete de lemn în pronaos și naos. Spre răsărit acest plan se termină întotdeauna cu o absidă poligonală.

Biserica de mai târziu din mahalaua Visarion — biserica lui „Mahalasku-Mihalache-Mihăilă“ face parte din perioada ce cuprinde apogeul epocii brîncovenești ce desăvîrșește procedeele constructive, apărute la sfîrșitul secolului precedent, fie din perioada post-brîncovenească în care influența monumentelor brîncovenești se resimte din ce în ce mai slab.

Biserica cu plan dreptunghiular (fără abside laterale) avînd o absidă către răsărit, fără turlă pe naos dar cu clopotniță pe pronaos și cu pridvor deschis ce precede pronaosul, face parte dintre bisericile de tipul Matei Basarab (tipul III) <sup>1)</sup>.

Naosul este boltit cu o calotă sferică iar pe pronaos se află o clopotniță unde se ajunge pe o scară ascunsă în zid. Se adaugă pridvorul deschis, cu arcade sprijinite pe coloare, de piatră. Între naos și pronaos se găsesc trei arcade sprijinite pe coloane similare cu cele din pridvor cu excepția că scara nu este practică în grosimea zidului și se găsește amplasată într-un turn alăturat fațadei de nord a pronaosului deci ca la bisericile din grupa III-a perioada I-a din secolul al XVIII-lea. Scara pentru clopotniță este amplasată într-un turn alipit fațadei de nord a pronaosului și cu pridvor.

Ca exemplu la grupa III, perioada I din sec. XVIII prezentăm în studiu comparativ un număr de șapte biserici cu plan dreptunghiular

---

<sup>1)</sup> Nicolae Stoicescu, *Repertoriul bibliografic al monumentelor feudale din București* Ed. Acad. R.P.R. 1961 p. 161.

din secolul XVII, un număr de patru biserici din secolul al XVIII-lea și un număr de trei biserici similare, al căror an de construcție nu se cunoaște. (fig. 17). Față de acest studiu biserica presupusă a lui Mihăilă, are următoarele caracteristice :

De la prima vedere se remarcă lungimea mare a acestei biserici — ca o confirmare a tendinței de dezvoltare a pronaosului și a pridvorului precum și de alungire a absidei altarului.

Absida altarului de formă elipsoidal parabolică în interior amintește de bisericile din veacul XVII — Gherghița — 1641, biserica mănăstirii Strehaia—1645, biserica Doamnei din București — 1683, biserica Mogoșoaia — 1688. Ca realizare grafică pare formată din două cercuri — primul fundul absidei cu raza de 2,25 m iar al doilea cu raza de 2,60 m.

Proscomidia se aseamănă cu cea a bisericilor sus indicate și mai ales cu aceia de la biserica Doamnei și biserica Mogoșoaia unde retracearea în plan — obișnuită între naos și absida altarului — aici se face la nivelul proscomidiei și al diaconiconului de unde începe — în exterior — conturul poligonal. Această rezolvare contribuie la linia alungită a planului.

Biserica a avut tîmpla din lemn. Jertfelnicul are o fundație din zidărie de cărămidă de 0,90x0,90 m, iar cota de fundare — 70 cm față de cota actuală a pardoselii.

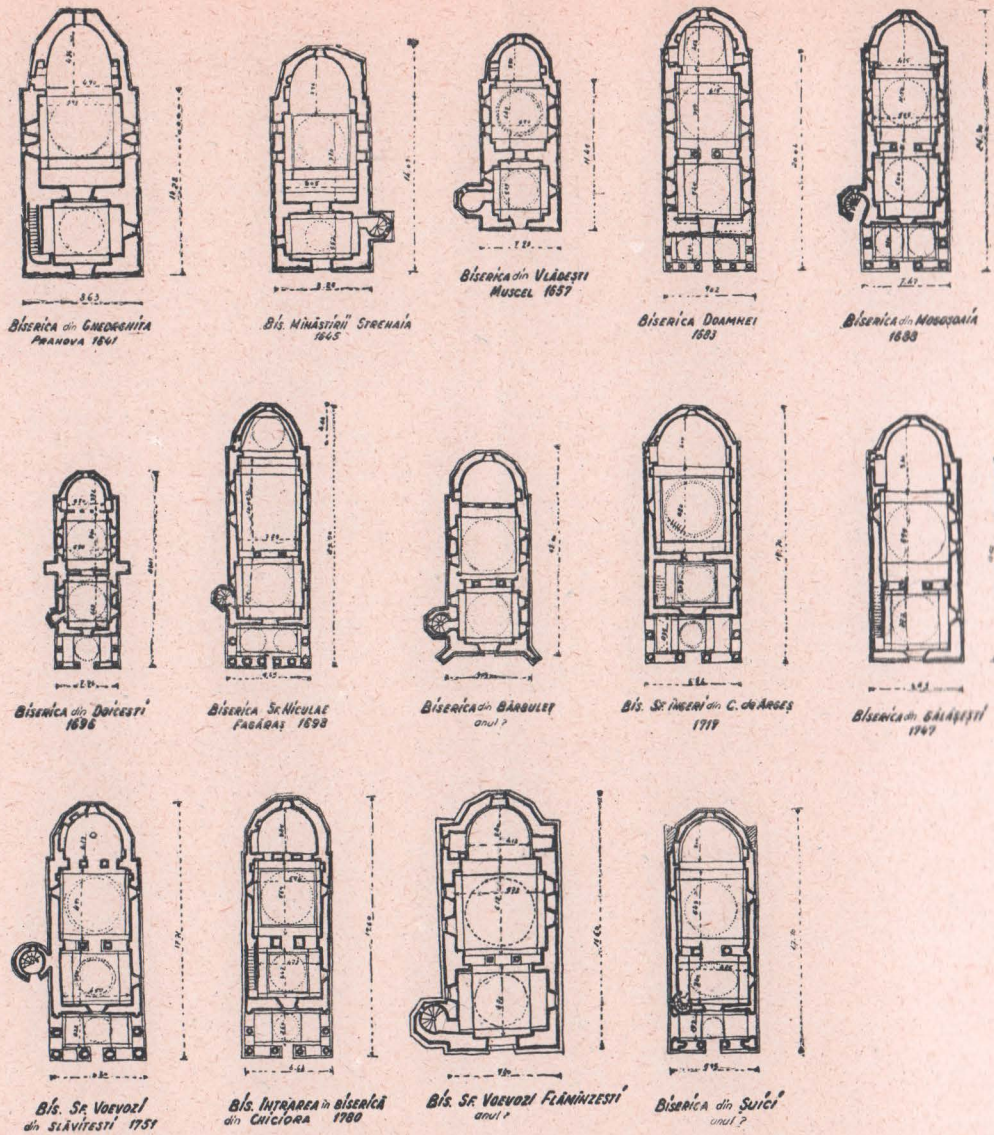
Naosul ca proporții — mai alungit decît cel al bisericilor Doamnei și Mogoșoaia — se aseamănă cu cel al bisericii Sf. Niculae din Făgăraș — 1698 și mai ales cu cel al bisericii din Gălăești — 1747.

Pronaosul bisericii se aseamănă cu cel al bisericilor indicate mai sus și cu al celor prezentate în studiu — cu mențiunea că turnul scării avea accesul din interior. Scara din lemn, în spirală, odihnește pe un picior din zidărie de cărămidă fondat la cota — 60 cm. Treptele din lemn de stejar cioplite după tehnica vremii sînt încastrate în zidărie. După natura golurilor ele au fost încastrate o dată cu ridicarea zidăriei, deoarece golurile existente nu prezintă urme de cioplire. Se mai păstrează un număr de 17 trepte (fig. 20).

Jertfelnicul actual al bisericii din 1797 se găsește pe același loc și pe aceeași fundație ca al bisericii dreptunghiulare, de unde putem trage concluzia că altarul s-a păstrat în întregime, ca plan și pe cea mai mare parte din înălțimea lui.

Față de aceste considerente putem trage unele concluzii asupra plasticii monumentale a primei biserici cu plan dreptunghiular și anume: fațada era tratată în două registre suprapuse, iar din registrul inferior se păstrează arcaturile în alcoladă frîntă, sprijinite pe colonete semian-gajate precum și brîul orizontal de pe porțiunea altarului, ele deosebindu-se ca linie și înșiruire de cele ale absidelor laterale. Arcadele pridvorului și ale zidului dintre pronaos și naos ne ajută să tragem concluzia că este vorba de o biserică scundă, de tipul celor de la țară, de un monument care are ca dominante elementele orizontale. Despre registrul superior și forma cornișei nu putem emite decît ipoteze.

De asemeni, e cazul să menționăm că arcurile pridvorului și ale zidului dintre pronaos și naos sînt în plin centru în dezacord cu fațadele decorate cu arce în alcoladă caracteristice noului stil, ceea ce ne

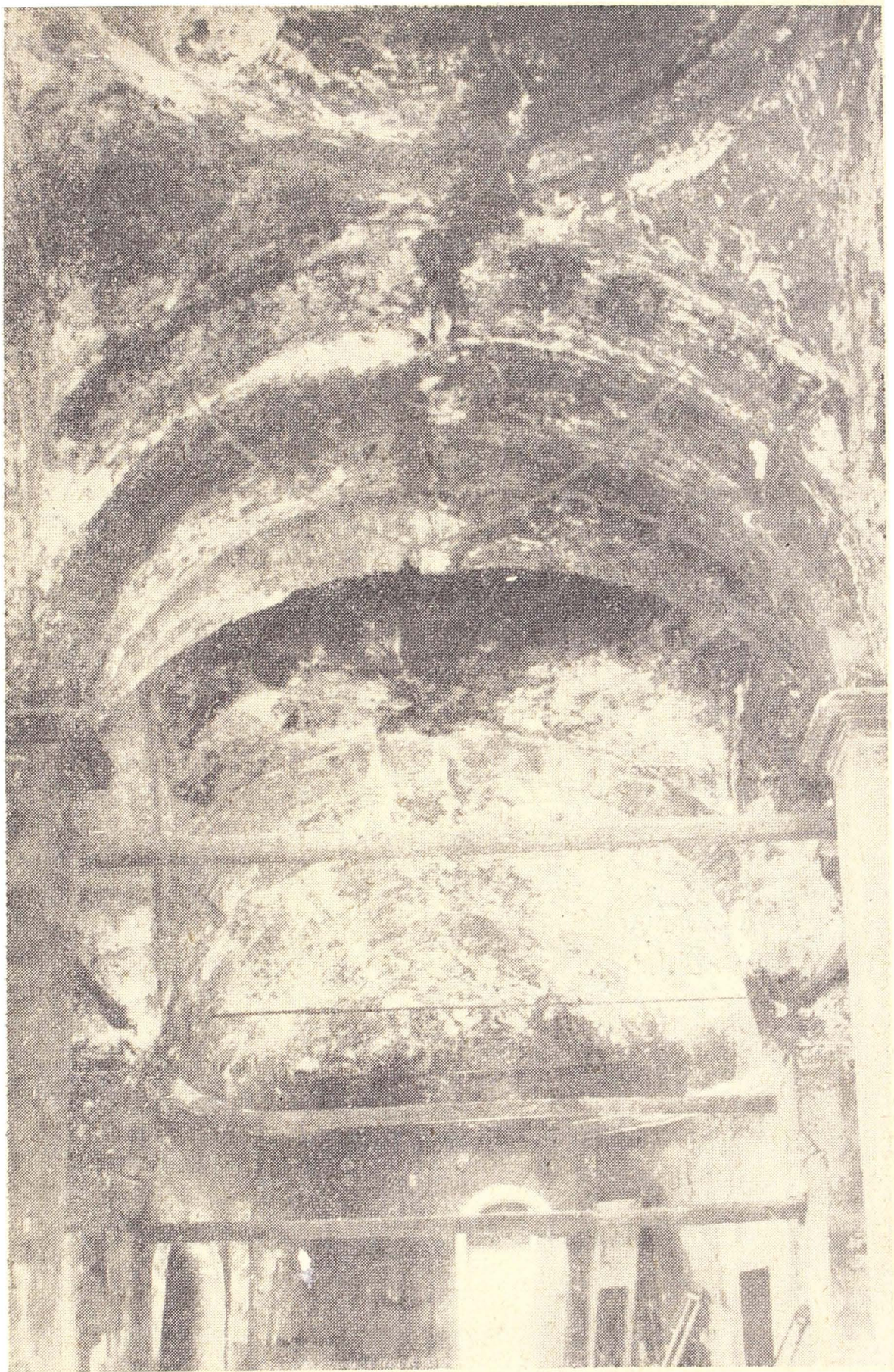


# **STUDIU COMPARATIV**

Fig. 17. Studiu comparativ cuprinzând biserici de sec. XVII și XVIII.







*Fig. 18. Bolta naosului a bisericii din 1797.*



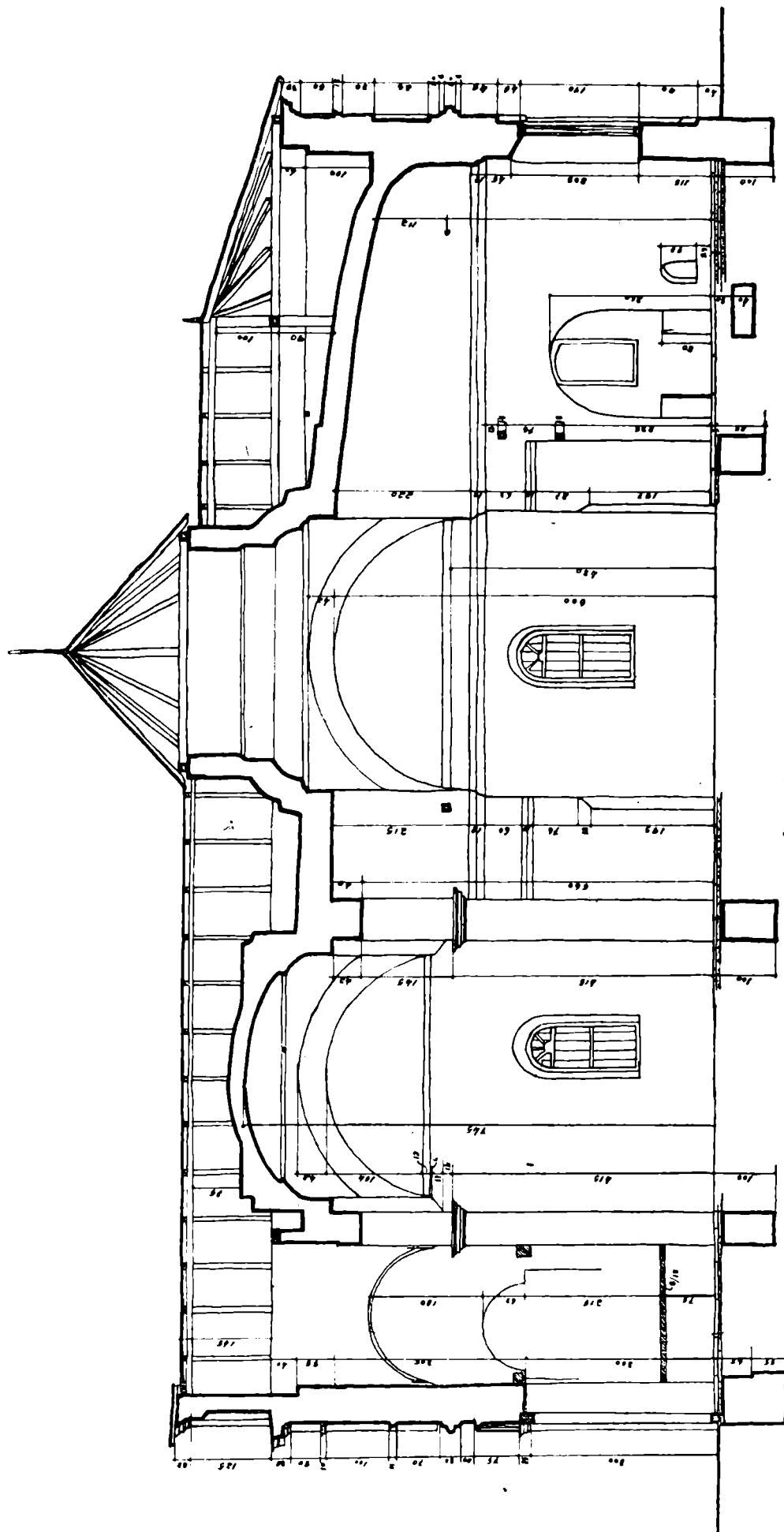


Fig. 19 **BISERICA VECHIE SF. VISARION**  
*Str. Visarion Nr. 14, Bucuresti*  
**SECȚIUNE LONGITUDINALĂ**  
*relev. an. 1962 scară 1:50*

Fig. 19. Secțiunea longitudinală a bisericii Visarion Vechi



poate duce la concluzia că acest monument a fost ridicat într-o perioadă de tranziție.

Din lipsa urmelor de piatră putem trage concluzia că ușa și ferestrele au fost încadrate cu profile de zidărie și tencuială și cu motive decorative zugrăvite în culori, ca și stâlpii pridvorului.

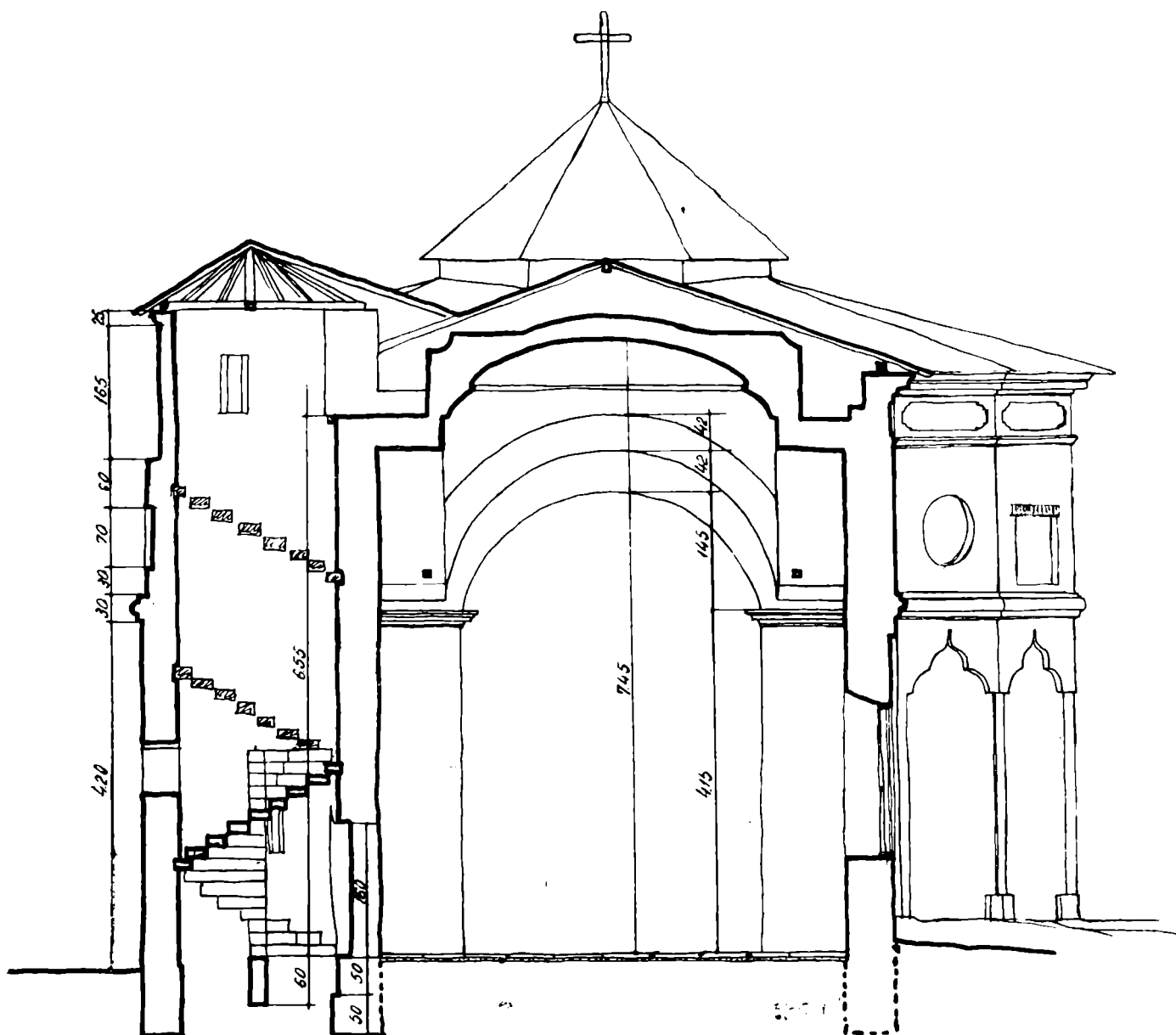


Fig 20

Fig. 20. Secțiune transversală prin scara clopotniței și pronaos.

Nu s-au găsit urme care să dovedească existența unei decorații exterioare al „fresco“, care la multe biserici se remarcă prin armonia în general fermecătoare a coloritului, prin variația formelor și motivelor specifice epocii.

Data când biserica lui Mihăilă și-a încetat existența este desigur data din actuala pisanie septembrie 1797, când s-a zidit actuala biserică. Nu cunoaștem cauzele care au condus la zidirea noului edificiu.

Prin refacerea edificiului în 1797 — ca parte nouă — se realizează un monument cu proporții mai înalte, desigur și mai elegante.

Absida altarului este boltită cu o semicalotă în formă de elipsoid parabolic care prin intermediul unei console continuă de circa 15 cm se odihnește pe ziduri. Această ieșitură nu prezintă un profil demn de remarcat. Tencuiala căzută în interior arată sistemul de închidere al bolții în spinare de pește.

Naosul cu aceeași conformație primește acum o turlă sprijinită pe arcuri, care la rîndul lor odihnesc pe console din cărămidă în formă de trunchi de piramidă cu latura mică jos (fig. 18) fiind prevăzute cu tiranți din lemn.

Pronaosul are proporții foarte frumoase. Este acoperit cu o boltă în calotă — segment de cerc cu consolă continuă — cu o linie deosebit de îngrijită.

Pridvorul cu dimensiunile celui vechi a fost acoperit printr-o intersecție de bolți cilindrice și o calotă sferică la mijloc după sistemul obișnuit (fig. 19).

În legătură cu arcadele și stîlpii pridvorului precum și cu zidul dintre pronaos și naos s-a arătat că ele s-au păstrat de la vechea biserică.

Plastica monumentală a căpătat proporții mai înalte prin înălțarea registrului superior. Acest registru este tratat cu medalioane rotunde. În axul absidei altarului și pe cele două laturi ce mărginesc latura cu ferestre ale absidelor laterale apar goluri de formă patrată la exterior, iar spre interior forma de ferestre care au servit desigur pentru ventilarea bisericii. Nu cunoaștem cum au fost închise aceste ferestruici; se văd doar urmele unei rame late de 10—12 cm.

Într-un medalion rotund de pe latura de sud a pronaosului s-a găsit de asemeni, un gol cu formă rotundă în interior. Acest gol nu poartă picturi, ci o simplă vopsea de culoare închisă.

În ceea ce privește forma și profilatura cornișei nu putem emite decît ipoteze, deoarece ultimele zece rînduri din cărămidă sînt refăcute cu ocazia transformărilor ulterioare de care vom vorbi.

Despre registrul inferior nu vorbim nimic, deoarece am mers pe ipoteza că el s-a păstrat de la prima biserică, inclusiv brîul.

Ancadramentul ușii constituie elementul cel mai bogat împodobit, de altfel și singurul element din piatră alături de pisanie. (Dimensiunile 30x12 cm). Motivele florale sînt modelate în relief și încadrate într-un chenar simplu. Ancadramentul ușii nu are înglobată și pisania așa cum întîlnim la majoritatea bisericilor (fig. 21).

Asupra turelor bisericii nu putem emite decît ipoteze bazate pe biserici din epoca respectivă. Bazele lor, care se păstrează în podul bisericii, ascunse sub acoperiș, nu poartă urme de tencuială, ceea ce însemnează că biserica a avut un acoperiș înalt.

Turla naosului are baza de formă octogonală cu latura de circa 1,85 m, păstrîndu-se pe o înălțime de 1 m. Grosimea peretelui turlei este de 40 cm, iar zidăria de proastă calitate.

Baza turlei pronaosului este păstrată (4,60 x 4,50 m) și se menține și bolta, a cărei curbura se ridică deasupra cu 20 cm. Nu am găsit urme care să ne indice forma planului turlei.

Pictura acestei biserici — în frescă — a ieșit la iveală atît la ferestruicile din registrul superior, cît și la stîlpii pridvorului, unde s-a dat jos zidăria adăogată ulterior.

Sigur că de la cutremurul din ianuarie 11/23 1838 nu mai există turla originală din cărămidă. Sigur că tiranții metalici și legăturile de fier datează din această epocă. Când a căzut turla de pe naos? Nu s-a înregistrat în nici un document. Poate că a căzut în urma cutremurului din 1802?

Nu este de mirare că biserica nu a putut rezista timpului atita vreme cît vechile ziduri, subțiri nu au mai corespuns noilor sarcini pri-

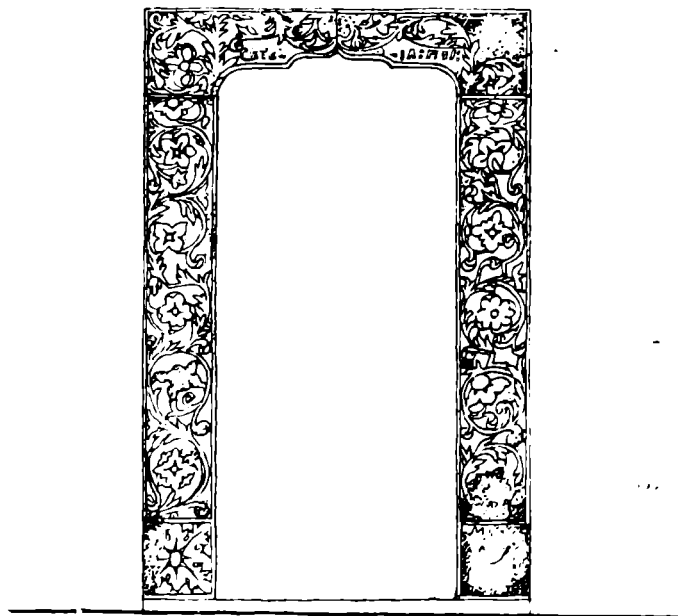


Fig 21 PORTALUL BIS. SF. VISARION  
- în 1797 -  
SC 1 20

Fig. 21. Portalul bisericii din 1797.

mite de supraînălțarea monumentului precum și la adăugarea turlei de pe naos, la care s-au adăugat și calitatea mediocră a materialelor utilizate și tehnica slabă aplicată.

Arhitect CONSTANTIN MARINESCU

## К ВОПРОСУ О ЦЕРКВИ ВИСАРИОН ВЕКИ

### Краткое содержание

В 1961 г. был заложен археологический шурф в ограде и внутри церкви Виссарион Веки.

В церкви на глубине 0,10 м от нынешнего уровня почвы, соответственно от пола церкви, вскрыли стены фундамента кирпичной церкви  $z_1$ ,  $z_2$ ,  $z_3$  и  $z_4$ , а на глубине 0,55 м обнаружили пять балок на красновато-коричневой почве (слой феодальной культуры) — в культурном горизонте, предшествовавшем кирпичной церкви. Судя по способу расположения пяти балок — четыре балки расположены параллельно и ориентированы с севера на юг, а пятая ориентирована в отношении остальных че-

тырех с севера на восток, с юга на запад — предполагают, что балки относятся к древней церкви, восходящей к первой половине XVIII века. Археологически датировка обоснована стратиграфическими данными и немногочисленными обломками, обнаруженными в феодальном слое коричневой почвы. Постройку церкви связывают с заселением пригорода Виссарион. Длительность ее существования неизвестна. Если вышеупомянутые балки находятся „in situ”, то следует, что деревянная церковь имела форму корабля с многоугольной абсидой. Стены фундамента (1—4), кирпичной церкви были заложены в материке — в компактной красновато-желтой глине и соединяли столбы церкви. На расстоянии 1,75 м от каждой абсиды наоса на глубине 0,50 м обнажили две параллельные стены (обозначенные цифрами 5 и 6), возведенные перпендикулярно абсидам церкви. Судя по расположению этих двух стен и по использованному строительному материалу, видно, что они были продольными стенами церковного здания. Следовательно, на месте деревянной церкви возвышалась кирпичная церковь прямоугольной формы, предшествовавшая сохранившейся надписи, т.е. предшествовавшая 1797 г.

Ислагают, что ктиторм церквн в вде нефа был Мнхэлэ, умершнй к концу XVIII в. На втором этапе, в 1797 г. священник Петре Референдарул и Антон Берхичану, упоминаемые в надписи 1797 г., пристроили к наосу две боковые абсиды. В связи с этим стены 5 и 6 были разобраны до основания стен абсид, что придало плану церкви форму трилистника. Автор связывает вопрос об увеличении церкви с приростом населения пригорода Виссарион.

Разрезы в церкви и во дворе выявили целый ряд молиг окружавшего церковь кладбища, на котором хоронили прихожан — жителей пригорода. Из найденной в склепах погребальной утвари упомянем: турецкие монеты, австрийские монеты, (крейцеры), чеканенные в XVIII и XIX вв.; две золотые серьги, три обручальных кольца, серебряное кольцо и шарообразные металлические пуговицы.

Керамика, спорадически встречающаяся в церкви и довольно немногочисленная во дворе, характеризуется различными формами: находим горшки, кружки и обломки мисок XVIII и XIX вв.

Археологические исследования внесли ценный вклад в изучение вопроса, выявив на месте возведения церкви Виссарион Беки деревянное и кирпичное строения в виде корабля, не обоснованные историческими документами.

Исторические сведения о церкви Виссарион Беки чрезвычайно скудны.

Церковь св. Виссариона Беки была построена до 21 сентября 1797 г. священником Петре Референдару и тайным логофетом Антоном Берхичану, как об этом свидетельствует надпись на здании.



Из планов города Бухареста, составленных в 1789 и 1791 гг. топографами-офицерами австрийской оккупационной армии Францом Пурцелом и Фердинандом Эрнстом, следует, что на месте, где в 1797 г. построили церковь св. Виссариона Беки, находилось более древнее здание, упоминаемое под наименованием церкви Михаласку. В пронаосе церкви св. Виссариона Беки, на месте, предназначенном для ктиторов, вскрыли погребение жителя пригорода-некоего Мнхэлэ, скончавшегося между 1793 и 1796 гг. Можно заключить, что до возведения церкви св. Виссариона Беки там находилось более древнее здание, построенное до 1797 г. вышеупомянутым Мнхэлэ-Михаласку. До землетрясения 1838 г. отсутствуют документальные сведения о церкви св. Виссариона Беки. Церковь сильно пострадала от землетрясения 11 июня 1838 г. Об этом свидетельствует и отчет архитектора гор. Бухареста Виллакросса.

Из переписки 1863—1871 гг. следует, что в этот период здание несколько раз ремонтировали. Перестройки закончились лишь 19 августа 1876 г.



Что касается архитектуры деревянной церкви, то недостает элементов, необходимых для формулировки выводов. Следует допустить, что эта церковь созрала в той форме, которую имели деревянные церкви в Валахии: они состояли из одного лишь прямоугольного корабля, обычно подразделенного деревянным простенком на пронаос и наос.

С восточной стороны план неизменно заканчивался многоугольной абсидой.

Более поздняя церковь пригорода Виссарион — церковь Михаласку — Михалаке — Мохэлэ — относится к периоду расцвета эпохи Брынковяну. Она имела прямоугольную форму, с восточной стороны находилась абсида, наос был лишен

башни, на пронаосе возвышалась колокольня, притвор был открытым, аркады опирались на каменные колонны. Между наосом и пронаосом находились три аркады, опиравшиеся на такие же колонны, как в притворе.

Ведущая на колокольню лестница помещалась в башне, пристроенной к северному фасаду пронаоса. Перестройка церкви в 1797 г. придала памятнику более стройную и несомненно более изящную форму. Абсида алтаря становится сводчатой. Наос украсился башней на аркадах, опирающихся на кирпичные колонны. Пронаос и сохранивший прежние размеры притвор покрыли кулолообразными сводами.

## К ВОПРОСУ О ЦЕРКВИ ВИССАРИОН БЕКИ

### Список иллюстраций

- Рис. 1. — План раскопок церкви Виссарион Беки  
Рис. 2. — План расположения церкви Виссарион Беки.  
Рис. 3. — Стратиграфический профиль разреза I.  
Рис. 4. — Балки 1 и 2, а также стена фундамента 2.  
Рис. 5. — Балка № 5 и стена фундамента № 6.  
Рис. 6. — Стена фундамента № 3.  
Рис. 7. — Боковая стена № 5 наоса церкви (XVII в.).  
Рис. 8. — Боковая стена № 6 наоса церкви (XVII в.).  
Рис. 9. — Вид фундамента колокольни и продольной северной стены церкви.  
Рис. 10. — Украшения, найденные в могилах.  
Рис. 11. — Глиняные сосуды XVIII в.  
Рис. 12. — Кружка XIX в.  
Рис. 13. — Надпись на церкви 1797.  
Рис. 14. — Надгробный камень Михаила.  
Рис. 15. — Потир из церкви Виссарион Беки.  
Рис. 16. — Крест из церкви Виссарион Беки.  
Рис. 17. — Сравнительное исследование церквей XVII и XVIII вв.  
Рис. 18. — Свод наоса церкви 1797  
Рис. 19. — Продольный разрез церкви Виссарион Беки  
Рис. 20. — Поперечный разрез пронаоса и лестницы колокольни.  
Рис. 21. — Портал церкви 1797 г.

## CONSIDÉRATIONS SUR L'ANCIENNE ÉGLISE VISARION

### RÉSUMÉ

Au cours de l'année 1961, un sondage archéologique a été pratiqué dans la cour et dans l'intérieur de l'ancienne église Visarion.

Dans l'église, à 0,10 sous le niveau actuel, on a découvert les murs de fondement transversaux de l'église en briques, notés Z1, Z2, Z3, Z4, et à 0,55 m de profondeur, cinq poutres reposant sur la terre brune. D'après le mode de disposition des poutres, à savoir les poutres 1—4 parallèles et orientées en direction N-S et la poutre 5 en direction NE-SO, l'auteur présume qu'elles faisaient partie d'une église en bois, que des données stratigraphiques et les rares fragments de poterie découverts dans la couche féodale brune permettent de dater du début du XVIII<sup>e</sup> siècle. La construction de l'église peut être rattachée à la création du quartier de Visarion. La durée de son existence n'est pas connue. Si les cinq poutres se trouvaient *in situ*, on peut considérer que l'église était de plan rectangulaire, à abside polygonale.

Les murs de fondement de l'église en briques ont été assis dans la terre vierge, qui consiste en argile jaune-rougeâtre d'aspect compact. Des deux côtés

de l'église, à 0,50 m de profondeur, deux murs notés 5 et 6) orientés en direction E-O coupent les absides latérales à leur naissance, à 0,75 m de leur extrémité. Tant par leur position que par le matériau de construction, il est évident que ces murs faisaient partie intégrante des murs longitudinaux d'une église. L'édifice en bois a donc été remplacé par un édifice en briques de plan rectangulaire, antérieur à la date de l'inscription existante — 1797 — et dont le fondateur serait un certain Mihăilă, décédé à la fin du XVIII<sup>e</sup> siècle. Au cours d'une seconde étape de construction, en 1797, l'église fut agrandie par l'adjonction des deux absides latérales, grâce aux soins du prêtre Petre Referendaru et d'Anton Berbiceanu, mentionnés dans l'inscription votive de 1797. A cette occasion, les murs 5 et 6 ont été demantelés jusqu'au niveau des fondements des murs des absides. De cette manière l'église a acquis un plan tréflé. L'élargissement de la bâtisse est la conséquence logique de l'accroissement de la population du quartier.

Par les sections pratiquées tant dans l'église que dans la cour, on a mis au jour une série de tombes qui faisaient partie du cimetière entourant l'église et appartenaient aux habitants de la paroisse. Comme inventaire, les tombes ont livré des monnaies turques et autrichiennes (kreuzer) du XVII<sup>e</sup> et du XIX<sup>e</sup> siècles, deux boucles d'oreilles, trois alliances, une bague en argent et des boutons de forme sphéroïdale.

La poterie découverte sporadiquement dans l'église et en quantité réduite dans la cour est caractérisée par différentes formes : pots, brocs et fragments d'écuellles des XVIII<sup>e</sup>—XIX<sup>e</sup> siècles.

Les fouilles archéologiques sus-mentionnées représentent une contribution importante par la découverte, sur l'emplacement de l'ancienne église Visarion, de deux constructions antérieures non mentionnées par les documents : l'une en bois, l'autre en briques et de forme rectangulaire.



Les données historiques concernant l'ancienne église Visarion sont fort pauvres.

L'église a été bâtie en 1797 par le prêtre Petre Referendaru et Anton Berbiceanu, secrétaire particulier du prince, ainsi que le mentionne l'inscription votive. Des plans de la ville de Bucarest levés en 1789 et 1791 par les officiers de l'armée autrichienne d'occupation Franz Purcel et Ferdinand Ernst, il ressort que sur l'emplacement sur lequel fut bâtie en 1797 l'église Visarion il existait un édifice antérieur, cité sous le nom d'église Mihalasku.

Dans le pronaos de l'ancienne église Visarion, à l'endroit habituellement réservé aux tombes des fondateurs, on a trouvé enterré un certain Mihăilă, habitant du quartier, décédé entre les années 1793 et 1796. Par conséquent, antérieurement à la construction en 1797 de l'ancienne église Visarion, il a existé une fondation plus ancienne, dont l'auteur est le dénomé Mihăilă-Mihalascu.

On ne rencontre plus de données certaines sur l'église jusqu'après le tremblement de terre du 11 janvier 1838, qui endommagea gravement la bâtisse, ainsi qu'il ressort du rapport de l'architecte de la ville de Bucarest, Villacrosse.

Les actes des années 1863—1871 montrent que durant cette période l'église fit l'objet de certaines réfections, achevées seulement le 19 août 1876.



En ce qui concerne l'architecture de l'église en bois, les données dont on dispose ne permettent pas de poser des conclusions certaines. Il faut admettre qu'elle présentait la forme habituelle des églises en bois de Valachie : un plan constitué par une unique nef rectangulaire, séparée en deux compartiments par une paroi en bois ; vers l'est, l'édifice était toujours complété par une abside polygonale.

L'église qui lui a succédé, l'église „Mihalasku-Mihalache-Mihăilă“, appartient à une période comprenant l'apogée du style Brancovan et caractérisé par des monuments à plan rectangulaire, à abside unique vers l'est, sans tour sur le naos mais avec un clocher sur le pronaos, pourvus d'un porche ouvert à arcades reposant sur des colonnes en pierre ; le naos et le pronaos sont séparés par trois arcades soutenues par des colonnes semblables à celles du porche.



Par la réfection en 1797 de l'église, celle-ci a acquis plus de hauteur et des proportions certes plus élégantes. Ainsi, l'abside de l'autel est recouverte d'une voûte. Le naos, agrandi par deux absides latérales, est surmonté d'une tour reposant sur des arcs qui portent sur des piliers en maçonnerie. Le pronaos a été recouvert d'une calotte, ainsi que le porche qui conserve par ailleurs ses dimensions antérieures.

#### Liste des illustrations

- Fig. 1. — Plan des fouilles faites dans l'ancienne église Visarion.*  
*Fig. 2. — Plan de situation de l'ancienne église Visarion.*  
*Fig. 3. — Profil stratigraphique de la section I.*  
*Fig. 4. — Poutres 1 et 2 et mur de fondement n° 2.*  
*Fig. 5. — Poutre n° 5 et mur de fondement n° 6.*  
*Fig. 6. — Mur de fondement n° 3.*  
*Fig. 7. — Mur latéral n° 5 du naos de l'église, du XVIII<sup>e</sup> siècle.*  
*Fig. 8. — Mur latéral n° 6 du naos de l'église, du XVIII<sup>e</sup> siècle.*  
*Fig. 9. — Vue des fondements du clocher et du mur nord de l'église.*  
*Fig. 10. — Objets de parure découverts dans des tombes.*  
*Fig. 11. — Poterie du XVIII<sup>e</sup> siècle.*  
*Fig. 12. — Broc du XIX<sup>e</sup> siècle.*  
*Fig. 13. — Inscription votive de 1797.*  
*Fig. 14. — Pierre tombale de Mihăilă.*  
*Fig. 15. — Calice appartenant à l'ancienne église Visarion.*  
*Fig. 16. — Croix appartenant à l'ancienne église Visarion.*  
*Fig. 17. — Etude comparative concernant des églises des XVII<sup>e</sup> et XVIII<sup>e</sup> siècles.*  
*Fig. 18. — Voûte du naos de l'église après la restauration de 1797.*  
*Fig. 19. — Section longitudinale de l'ancienne église Visarion.*  
*Fig. 20. — Section transversale à travers l'escalier du clocher et le pronaos.*  
*Fig. 21. — Portail de l'église, datant de 1797.*

