

CERCETĂRI ARHEOLOGICE LA BRAGADIRU

MIOARA TURCU

Începînd cu anul 1968, la marginea comunei Bragadiru situată în partea de sud-vest a Capitalei, s-au realizat ample cercetări arheologice¹. Monumentele arheologice existente aici au fost reperate pe prima terasă din apropierea vechii albii a râului Sabar, albie amenajată cu ani în urmă, din cauza unor repetate inundații.

Geomorfologic, această zonă geografică se încadrează într-o regiune restrînsă denumită „Cîmpia de tranzit a Bucureștilor”², ce se întrepătrunde între Cîmpia centrală munteană și Cîmpia estică, delimitată clar către vest de culoarul lung cuprins de Argeș și Sabar. O particularitate a mediului geografic bucureștean îl formează întretăierea unor păduri cu stepa și a unor cîmpii înalte cu o cîmpie joasă unde încă din timpuri îndepărtate, populația a avut posibilitatea să se împrăștie, pe suprafețe mari, la adăpostul unor păduri masive³. Înzestrată cu o bogată pînză de apă freatică, cîmpia bucureșteană este în același timp dominată de un climat cu mari contraste de temperaturi între iarnă și vară.

Campaniile de cercetări arheologice de la Bragadiru s-au desfășurat în perioadele: 1968—1973; 1976—1979⁴, înscriind astfel 1346,90 m.p. cercetați sistematic (fig. 1). Menționăm de la început, că aceste terenuri au fost mult răscolite prin lucrările grădinilor de zarzavaturi, iar în ultimele decenii au fost acoperite de diferite culturi agricole, ceea ce în fapt a afectat enorm stratul de cultură materială.

Condițiile avantajoase pe care regiunea le oferea desfășurării vieții omești au determinat o intensitate mare de locuire. Astfel pe toată suprafața terasei cercetate și în mod deosebit în partea mai joasă a acesteia și-a desfășurat

¹ Rezultatele cercetărilor din anii 1968—1969 au fost prezentate într-o serie de comunicări, precum și în publicațiile Muzeului de istorie a municipiului București: Mioara Turcu, în București, VIII, 1972, p. 55—69.

² A. Roșu, *Geografia fizică a României*, Editura didactică și pedagogică, București, 1973, p. 409 și urm.; Gh. Vâslan, *Cîmpia Română*, București, 1915, p. 15 și urm.

³ Vintilă Mihăilescu, *Caracterizare geografică a teritoriului orașului București*, în Istoria orașului București, I, 1965, p. 14—15.

⁴ Mioara Turcu, *Cercetări privind feudalismul timpuriu la Bragadiru*, raport susținut la sesiunea a XI-a de arheologie, București, 1978; *Raport preliminar asupra cercetărilor arheologice de la Bragadiru, campania 1978*, prezentat la sesiunea a XII-a de arheologie, București, 9—11 martie 1979; Idem, în *Materiale și cercetări arheologice*, Oradea, 1979, p. 125—126; *Cercetări asupra așezărilor de la Bragadiru*, București, 1979, raport susținut la sesiunea de rapoarte organizată de Consiliul Culturii și Educației Socialiste, Tulcea, 14—16 martie 1980 (în curs de publicare).

șurat existența o așezare geto-dacă, suprapusă de o altă locuire aparținând feudalismului timpuriu (sec. IX—XI), masată în special spre partea mai înaltă, superioară, a promontoriului. De asemenea în partea estică a locului respectiv s-au putut constata urmele unei alte așezări din secolele II—III e.n. Existența unei întreprinderi de nutreț combinat nu permite studierea locuirii de aici.

Din cuprinsul acestei așezări, în anii 1968, a fost depistată și săpată o locuință de suprafață, care pe lângă ceramică și câteva unelte din fier — o seceră și un amnar — a mai cuprins și o monedă⁵ emisă în vremea împăratului Gallienus (253—268 e.n.), precum și o fibulă din bronz de tipul cu piciorul întors pe dedesubt⁶, cu un decor geometric incizat pe suprafața piciorului (fig. 2).

Din punct de vedere geologic straturile din unitatea geografică în studiu se caracterizează prin următoarele depuneri de soluri: peste un pământ galben compact, castaniu de pădure, se găsește un strat cenușiu închis, în al cărui conținut există urme materiale geto-dacice. Acest strat străpuns pe alocuri de locuințe feudale timpurii este suprapus de altul vegetal actual. În cuprinsul solului cenușiu închis, pe toată suprafața de teren săpată numai materialele Latène formează un strat compact de cultură propriu-zisă, bine conturat și ușor sesizabil.

Sistemul de cercetare a fost acela al secțiunilor lungi și paralele, iar acolo unde au apărut complexe — locuințe, bordeie sau gropi — s-au deschis casete.

În cele ce urmează ne vom ocupa de analiza celor două locuiri încadrate în epoca Latène geto-dacă și în perioada feudalismului timpuriu.

Așezarea geto-dacă de la Bragadiru se înscrie în categoria celor deschise și nefortificate artificial⁷, plasată pe o terasă nu prea înaltă din apropierea unei ape curgătoare — Sabar — la o distanță de circa 200 m. raportați la vechea albă a râului. Trebuie făcută precizarea că locuirea getică în discuție se încadrează în marea arie a celor fără vreun sistem de apărare artificial,



Fig. 2 Fibulă
(secolele II—III e.n.).

⁵ Locuința a fost descrisă cu ocazia prezentării rezultatelor cercetărilor arheologice din anii 1968—1969 (cf. Mioara Turcu, în București, VIII, p. 61).

⁶ Tipul de fibulă cu piciorul întors pe dedesubt este frecvent găsit pe teritoriul orașului București în așezări de secol II—III de la Străulești (vezi: cercetări din 1963 în Ș. XI, piesa fiind inventariată cu nr. 101628 S.V. 6195) Militari (cf. Vlad Zirra, Gh. Cazimir, *Unele rezultate ale săpăturilor arheologice de pe Cîmpul Boja Militari*, în CAB, I, 1963, p. 49—77; Mioara Zgîbea, *Fibule din sec. III și IV e.n. descoperite în săpăturile arheologice de la Militari*, în CAB, I, 1963, p. 375).

⁷ Pentru tipurile de așezări din Cîmpia Munteniei s-a realizat o clasificare (vezi Mioara Turcu, *De la densité de l'habitation geto-dace dans la Plaine Roumaine (Repertoire des stations et des découvertes funéraire)*, în Dacia, NS, XXII, 1978, p. 155—171; Idem, *Geto-dacii din Cîmpia Munteniei*, București, 1979, p. 75—82.

din aceeași epocă, găsite pînă în prezent pe teritoriul orașului București⁸, excepție făcînd numai aceea descoperită cu ani în urmă la Radu Vodă⁹.

Geto-dacii din așezarea de la Bragadiru au folosit concomitent ca tip de locuință atît bordeiul cît și locuința de suprafață. După cum am făcut mențiunea dintru-început, din cauza lucrărilor agricole, complexe au fost mult afectate, în parte chiar distruse.

Totuși au putut fi depistate și cercetate pînă în momentul de față 23 de locuințe, iar dintre acestea în decursul ultimelor opt campanii arheologice, s-au totalizat 11 complexe: opt case de suprafață și trei bordeie.

În mod deosebit, prin săpăturile întreprinse se constată că așezarea geto-dacă este masată în partea de sud-est a terasei mai joase, restul terenului fiind populat sporadic în a doua epocă a fierului, astfel încît spre latura nordică stratul cenușiu este foarte subțire (0,20—0,30 m. grosime) și extrem de sărac în inventar arheologic.

Locuințele de suprafață, mult distruse prin lucrările agricole, în măsura în care sînt păstrate, diferă — în genere — unele prin raport cu altele, atît în privința formelor, cît și a dimensiunilor.

Unele înscriu un contur elipsoidal, pe cînd marea majoritate sînt rectangulare. Dimensiunile lor s-au dovedit a fi modeste: $4 \times 3,25$ m.; $4,50 \times 2,70$ m.; iar nivelul de la care pornesc se plasează între 0,30—0,45 m., față de nivelul solului actual. Trei dintre aceste case sînt prevăzute și cu vetre plasate spre colțul de nord, nord-est.

Bordeiele se adîncesc pînă la maximum 1,40 m.; patrulete cu colțurile rotunjite sau elipsoidale, au vetre simple formate dintr-o crustă tare, pămînt bine ars, sub care se află cruțat un strat de pămînt galben și acesta ars.

În nici un complex de locuire nu s-a observat vreo urmă de amenajare a podelei¹⁰ sau vreun rest de intrare și nici o groapă de pari.

Deși la toate casele — de suprafață — cercetate s-a urmărit cu atenție sistemul de amenajare a suprastructurii lor, datele sînt destul de sărace și puțin concludente. Pămîntul în amestec cu cenușă, scos din unele gropi de bordeie (B. 25 și B. 36), poate indica folosirea trestiei sau a păpurii pentru construcții realizate la suprafața solului. De asemenea bucățile de chirpic cu urme de pari și nuiiele (B. 20) demonstrează întrebuintarea acestor materiale pentru pereți¹¹. Totuși gropi de pari nu s-au aflat. Într-o singură situație și anume în B. 23, la adîncimea de 0,55 m. spre latura nordică a încăperii s-au constatat păstrate resturile carbonizate ale unei bîrne de la scheletul locuinței incendiate.

⁸ Idem, *Așezări geto-dacice din zona Bucureștilor*, în RMM Mon. Ist. Artă, 9, 1978, p. 35—40.

⁹ Vlad Zirra, în *București. Rezultatele săpăturilor arheologice și ale cercetărilor istorice din anul 1953*, București, 1954, p. 135—136; I. Ionașcu, V. Zirra, în *Bucureștii de odinioară*, 1959, p. 53.

¹⁰ În așezarea de la Cătălui-Căscioare, în locuința de suprafață s-au constatat podele (Gh. Cantacuzino și G. Trohani, în *Cercetări arheologice*, III, 1979, p. 267).

¹¹ Resturi de chirpic în amestec cu paie, ce provin de la pereții caselor există în aproape toate complexe de locuit geto-dace. Astfel pe teritoriul orașului București sînt întîlnite în așezările de la: Dudești (cf. M. Turcu, *Cercetări arheologice la Dudești*, în *Carpica IX*, p. 30 și urm.) și Bucureștii Noi (M. Turcu, *Așezarea geto-dacă descoperită în cartierul Bucureștii Noi*, în RMM Mon. Ist. Artă, 2, 1978, p. 8).

Trebuie reținut faptul că la Bragadiru unde există un singur nivel de locuire geto-dacă s-a folosit concomitent atât bordeiul, cât și locuința de suprafață, fără a se putea face între acestea o delimitare în timp.

Așezările getice, în genere, aveau pe lângă locuințe și diferite gropi menajere. La Bragadiru menționăm descoperirea numai a două gropi, cu o funcție casnică (Gr. 3 și Gr. 4) în formă de clopot (diametrul gurii : 0,78 m. și fundul aflat la adâncimea de 1,95 m. față de sol), și circulară (diametrul de 0,66 m. și fundul adâncit pînă la 1,72 m. în raport cu nivelul actual de călcare).

Drept inventar aceste complexe conțin puține fragmente ceramice getice lucrate cu mîna și la roată. Menționăm însă că groapa 4 a cuprins mai ales oase — resturi menajere¹².

Piese din fier extrem de puține¹³, și în acest sens amintim prezența a două fragmente de cuțite curbe, un cui cu floarea mult lătită (pl. I/1), o cataramă mică, ovoidală cu spinul foarte puternic dezvoltat (pl. I/2), și o dălțiță avînd muchia și tăișul drept¹⁴ folosind poate unui bijutier (pl. I/3). Armele constau doar dintr-un fragment de săgeată (partea superioară) și dintr-o teacă ce a aparținut unei lînci. La aceste piese se adaugă o brățară cu capetele suprapuse (pl. I/4).

Cea mai mare parte a materialului arheologic îl reprezintă, fără îndoială, ceramica, alcătuită din categoriile binecunoscute în toate așezările dacice : lucrată cu mîna și modelată la roată.

Ceramica lucrată cu mîna cu aspect grosolan are pasta plină de impurități. Nisipul folosit ca degresant este în general necernut, iar arderea neuniformă, de unde au rezultat diferite variante de culori ale vaselor, sau chiar pe același recipient diverse nuanțe de la negru pînă la cărămiziu-gălbui. Sînt destul de rare vasele modelate din pastă fină, dar și la acestea s-a efectuat tot o ardere inegală.

Cele mai multe recipiente se încadrează în categoria vaselor-borcan, cu un profil mai mult sau mai puțin dezvoltat și buza bine conturată, care se răsfrînge în afară, rotunjindu-se. Ornamentele complexe redau șiruri de alveole simple sau alternate cu butoni.

Decorul realizat în tehnica imprimării pastei cuprinde incizii trase cu pieptenul pe toată suprafața vasului peste care, din loc în loc, sînt aplicați butonii.

Ceașca tronconică — opaițul¹⁵, descoperită în orice așezare Latène geto-dacă, este destul de des întîlnită și la Bragadiru.

În schimb fructierele lucrate cu mîna, dintr-o pastă mai fină, arse omogen constituie o raritate. Această categorie ceramică caracterizează toate

¹² M. St. Udrescu, *Materialul arheozoologic din așezarea geto-dacă și feudală timpurie de la Bragadiru — București*, în volumul de față.

¹³ I. Glodariu și E. Iaroslavschi fac o clasificare certă a uneltelor de fier geto-dace, în *Civilizația fierului la daci*, Cluj-Napoca, 1979, p. 10 și urm.

¹⁴ În Cîmpia Munteniei, în așezările geto-dace sînt destul de frecvente dălțile. Ele au fost împărțite în trei grupe, în funcție de forma corpului (vezi M. Turcu, *Geto-dacii din Cîmpia Munteniei*, 1979, p. 95—96).

¹⁵ I. H. Crișan, *S.C.S. Cluj*, VI, 3—4 1955, p. 127—157. Acest studiu a fost completat de același autor ulterior (Vezi : *Ceramica*, 1968, p. 153 și urm.).

așezările geto-dace cunoscute. Tipul de vas borcan are analogii prin descoperirile arheologice de la : Poiana¹⁶, Răcățoiu¹⁷, Pecica¹⁸, Arpașul de Sus¹⁹, Comana de Jos²⁰, iar în Cîmpia Munteniei la Popești²¹, Chirnovi²² și Cătălu-Căscioarele²³, fără a omite locuirile geto-dace de pe actualul teritoriu al Capitalei (Cățelu Nou²⁴, Dudești²⁵, Bucureștii Noi²⁶, ș.a.).

Ceramica lucrată la roată cuprinde o varietate de profile dintre care unele transpun forme realizate cu mîna, iar altele după cum vom vedea, reproduc pe cele de factură grecească.

Pasta fină, bine frămîntată, are ca liant nisipul, iar arderea s-a realizat uniform. Cele mai multe recipiente cuprind fructierele cu picior și diferitele căni mijlocii sau mici. Nu lipsesc nici strecurătorile de formă bitronconică, prevăzute cu o toartă în bandă.

Dintre vasele de imitație grecească, subliniem prezența unui gît și a unei toarte de amforă locală, ce imită pe cele rhodiene precum și existența mai multor fragmente de cupe autohtone²⁷ cu decorul în relief²⁸, imitație după cupele deliene. Dintre acestea, patru sînt de culoare cenușie, iar al cincilea fragment este de culoare cărămizie, cu urme de firnis în exterior mai rar întîlnit la această categorie ceramică²⁹ (pl. II/1).

Menționăm că decorul realizat este alcătuit din imbricații (pl. II/2), puncte (pl. II/3,6), rozete sau grupuri de baghete (pl. II/4) sau frunze de ferigă (pl. II/5). Chenarul încadrat sub gîtul cupelor le desăvîrșește decorul. El este compus din zigzaguri (ce uneori cuprind în interior perle ori pastile) sau benzi de bastonașe (pl. II/7). De reținut este descoperirea din locuința notată B. 23 a unei toarte de amforă locală cu ștampilă, pe care s-a încercat

¹⁶ R. Vulpe și Ecaterina Vulpe, *Les fouilles de Poiana*, în *Dacia*, III—IV, 1927—1932, p. 289—295.

¹⁷ V. Căpitanu, *Principalele rezultate ale săpăturilor arheologice în așezarea geto-dacică de la Răcățoiu (județul Bacău)*, în *Carpica*, VIII, 1976, p. 56—57 și fig. 14—21 ; V. Căpitanu, I. Mitrea, V. Ursachi, *Expoziția civilizația traco-geto-dacică și continuitatea sa în epoca formării poporului român, Bacău, 1980, p. 39—41, nr. catalog : 280—304.*

¹⁸ I. H. Crișan, *Ziridava*, Arad, 1978, p. 113—114, fig. 43 și pl. 1—3.

¹⁹ M. Macrea, I. Glodariu, *Așezarea dacică de la Arpașul de Sus*, București, 1976, p. 39—53.

²⁰ I. Glodariu, Fl. Costea, I. Ciupea, *Comana de jos. Așezările de epocă dacică și prefeudală. Cluj-Napoca, 1980, p. 49.*

²¹ M. Turcu, op. cit., p. 116 și pl. XXI/2.

²² G. Trohani, *Săpăturile arheologice efectuate la Chirnovi jud. Ilfov în anii 1971—1972*, în *Cercetări arheologice*, I, 1975, București, p. 137 și fig. 10/1 și 3.

²³ G. Cantacuzino și G. Trohani, *Săpăturile arheologice de la Cătălu-Căscioarele, jud. Ilfov*, în *Cercetări arheologice*, III, 1979, p. 278, fig. 9/8.

²⁴ V. Leahu, *Raport asupra săpăturilor arheologice efectuate în 1960 la Cățelu Nou*, în *CAB*, I, 1963, p. 32 și 37, fig. 22/2.

²⁵ Mioara Turcu, op. cit., apărut în *Carpica*, VIII, 1976, p. 45.

²⁶ Mioara Turcu, op. cit., în *RMM Mon. Ist. Artă*, 2, 1978, p. 10, fig. 7, 6—7.

²⁷ Un studiu asupra acestei probleme a fost realizat de Irina Cazan Franga ; *Contribuții cu privire la cunoașterea ceramicii geto-dacice. Cupele „Deliene“ getice de pe teritoriul României*, în *Arh. Mol.* V, 1967, p. 8 și urm.

²⁸ Contribuții valoroase în această problemă au adus Al. Vulpe și M. Gheorghiuță, în *Dacia*, NS, XX, 1976, p. 165—198.

²⁹ Cupele de imitație deliană aflate în colecțiile M.I.M.B. au fost prezentate de M. Turcu, în *Dacia*, NS, XX, 1976, p. 199—204.

reproducerea stîngace a unor litere grecești (fig. 3)³⁰ Toarta de formă unghiulară, este lucrată dintr-o pastă asemănătoare cu a celor cu ștampile anepigrafe găsite la nordul Dunării, imitînd forma rhodienelor tîrzii de secolul I î.e.n. Inscricția pe două rînduri, inversată, imită o ștampilă originală grecească³¹, dar fiind ruptă nu se poate preciza conținutul. ΔAM/[... OYT [...

Singura piesă, de import, o alcătuiește o amforă rhodiană ștampilată de la care provine o toartă (fig. 4). De formă angulară, toarta păstrează partea superioară și o foarte mică porțiune din cea inferioară; pasta foarte fină are culoarea roz-pal și conține pe suprafață urme de angobă. Ștampila dreptunghiulară, scrisă pe trei rînduri cuprinde următorul conținut³²:

ΕΠΙ ΑΡΙΣΤΟΠΟΛ/ΙΟΣ/ΔΑ/ΛΙΟΥ

După numele preotului eponim, rhodian, Aristopolios, imprimat pe ștampila toartei, piesa se datează în a doua jumătate a secolului II î.e.n. Ustensilele din lut gospodărești, se rezumă la cîteva fusaiole tronconice sau cu discul plat, străpuns, perforat în centru. Printre piesele folosite în uzul casnic se înscrie și o împungătoare din os. Obiectele de podoabă sînt reprezentate printr-o brățară, lucrată dintr-o bară rotundă de fier, cu extremitățile neunite și petrecute, dar ușor lățite³³.

Datarea așezării se poate face pe baza materialelor arheologice, în mod deosebit, al ceramicii, precum și prin compararea acesteia cu tipurile de recipiente aflate în așezări geto-dace similare. Astfel repertoriul ceramic al locuirii getice de la Bragadiru, este absolut identic cu cel găsit în așezări contemporane (sec. II—I î.e.n.) din Cîmpia Munteniei de la: Popești,³⁴ Cătunu-Căscioare³⁵, iar de pe teritoriul orașului București cu toate așezările getice (Cățelu Nou³⁶, Dudești³⁷, Bucureștii Noi³⁸ ș.a.) cu excepția celei de la Radu Vodă; la fel ca și acestea se încadrează în secolele II—I î.e.n.

Faza de început a așezării de la Bragadiru respectiv secolul II î.e.n., o putem determina cu certitudine pe baza toartei de amforă de tipul rhodian cu inscripție datată în a doua jumătate a secolului II î.e.n., iar sfîrșitul acestei locuiri se poate stabili în timp, datorită toartei de amforă de imitație rhodiană, cu încercare de scriere a literelor grecești, încadrată spre sfîrșitul secolului I î.e.n.

*

* * *

A doua așezare de la Bragadiru de care ne vom ocupa în continuare, este aceea datată în perioada feudalismului timpuriu (sec. IX—XI) care în

³⁰ O toartă asemănătoare este descoperită la Cetățenii din Vale (vezi V. Eftimie Andronescu, *Ștampilă pe o amforă de producție locală cu imitarea literelor grecești*, în SCIV, IV, 18, 1967, 2, p. 402).

³¹ M. Turcu, *Geto-dacii din Cîmpia Munteniei*, p. 135 și pl. XXX/7.

³² Încadrarea cronologică și descifrarea au fost efectuate de cercetătoarea Victoria Andronescu, căreia îi mulțumim.

³³ M. Turcu, op. cit., p. 153 și 154, fig. 26, 3.

³⁴ R. Vulpe, *Așezări getice din Muntenia*, București, 1966, p. 30, Idem, *Șantierul arheologic Popești*, în SCIV, VI, 1955, 1—2, p. 262; Idem, în *Materiale*, VII, p. 331,

³⁵ G. Cantacuzino și G. Trohani, op. cit., p. 274.

³⁶ V. Leahu, op. cit., p. 32.

³⁷ M. Turcu, în *Carpica*, VIII, 1976, p. 46.

³⁸ Idem, în *RMM Mon. Ist. Artă*, 2, 1978, p. 8 și urm.

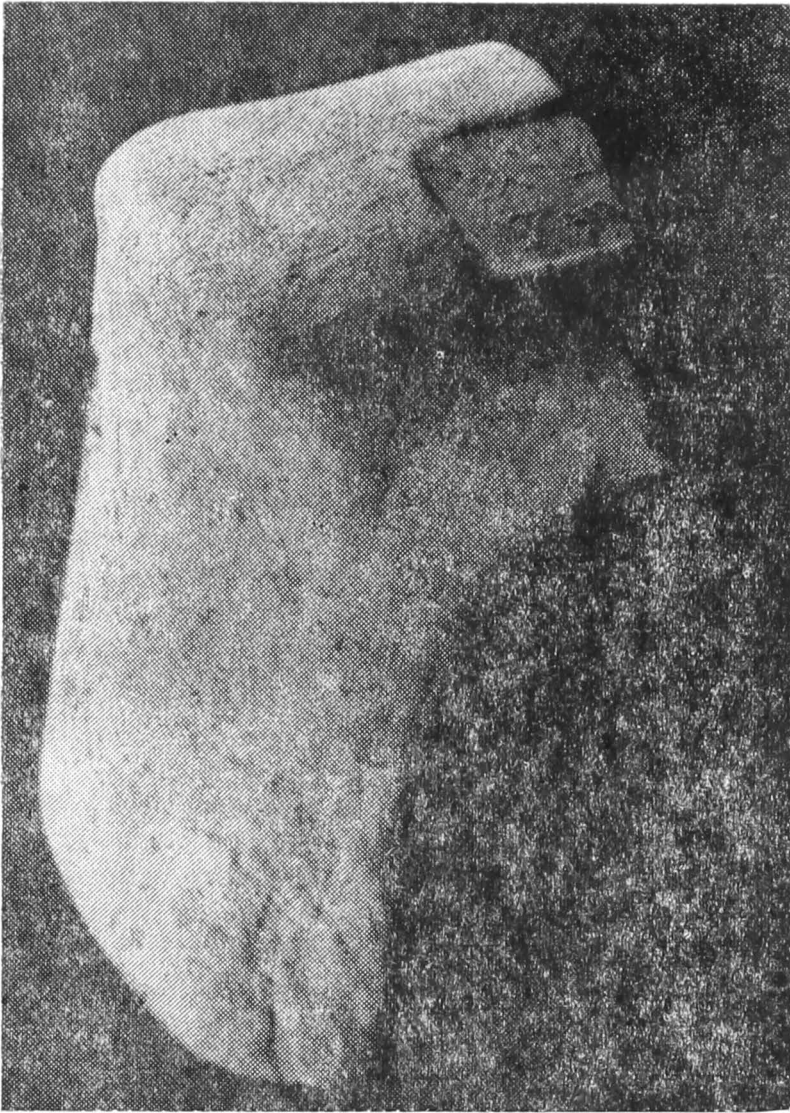


Fig. 3 Toartă de amforă locală imitând tipul rhodian, șampilată.



Fig. 4 Toartă de amforă șampilată.

fapt o suprapune pe aceea din epoca Latène geto-dacă. Cele 17 locuințe depistate și cercetate s-au dovedit, în comparație cu locuirea din epoca Latène, masate în marea majoritate ceva mai departe de vechea albă a Sabarului, deci au fost ridicate în partea mai înaltă a tersei. Menționăm de asemenea, că în perioada ultimelor opt campanii arheologice au fost dezvelite zece complexe de locuit.

Tipul de casă atestat este atât bordeiul, cât și locuința de suprafață. Bordeiele mai rar folosite³⁹ — numai în număr de trei — erau săpate la adâncimea de 0,90 m. (B. 22), 1,34 m. (B. 31) și 1,50 m. (B. 34) pe când locuințele de suprafață, ce încadrează majoritatea caselor de locuit s-au aflat la 0,25—0,30 m. în raport cu nivelul actual de călcare.

Forma bordeielor înscrie aproape un pătrat sau un trapez, cu dimensiuni variabile (4,64 × 4,10 m. ; 3,50 × 3 m. ; 4 × 4 m.).

Pe fundul bordeiului 31, pe toată întinderea sa, s-a păstrat o podea de lut bătut și ușor arsă în regiunea vetrei⁴⁰. Prezența în umplutura bordeiului 34 a unor fragmente de lipitură arsă cu amprente de nuiele, atestă că în construcția peretilor de deasupra solului, ce completau pe cei adânciți în pământ — se întrebuintau nuiele împletite și lipite cu lut. În nici un bordei, însă nu s-au aflat gropi de pari. În colțul de sud-est al bordeiului 34 au fost surprinse două trepte de lut cruțat, ceea ce, de fapt, indică în acest unic caz, intrarea în încăpere.

Pentru prepararea hranei locuitorii așezării de la Bragadiru foloseau vetre, un cuptor menajer fiind semnalat numai în bordeiul 22. Vatra din bordeiul 31 s-a aflat în colțul de sud-vest, pe când cuptorul din bordeiul 22 plasat pe latura nordică, avea în față un cenușar. Cuptorul săpat într-un calup de pământ cruțat, a păstrat bine părțile laterale și cupola, iar vatra prezintă la gura cuptorului un mic prag, din care se deschidea o groapă lungă (0,40 m.), puțin adâncită, plină cu cărbuni și cenușă.

Locuințele de suprafață sînt dreptunghiulare sau înscriu un patrulater cu colțurile rotunjite. Ele au o singură încăpere, unde pe extremitatea de nord-vest sau sud-vest într-un calup de pământ cruțat, de culoare castanie, s-a găsit câte un cuptor menajer cu vatra rotundă, ori în formă de potcoavă, amenajată în pantă lină, coborînd de la fundul cuptorului spre gura acestuia. Excepție de la această situație generală face cuptorul menajer din B. 35, care mai avea în exteriorul lui pe latura de nord-est o vatră amenajată la același nivel cu aceea existentă în interiorul cuptorului respectiv (fig. 5).

De asemenea în B. 34 a existat un cuptor dublu⁴¹ cu două vetre, una pe latura de nord-est, iar cealaltă pe cea de sud-est, distanța între ele fiind de 0,30 m. De formă rotundă, a păstrat parțial cupola străpunsă în mai multe locuri de lucrări agricole contemporane. Construite la același nivel, cu

³⁹ În Moldova, de asemenea, în această perioadă s-a constatat că bordeiele au fost mai puțin folosite în comparație cu locuințele de suprafață. În acest sens vezi: Dan Gh. Teodoru, Teritoriul est-carpatic în veacurile V—XI e.n. Contribuții arheologice și istorice la problema formării poporului român, Iași, 1978, p. 103—104.

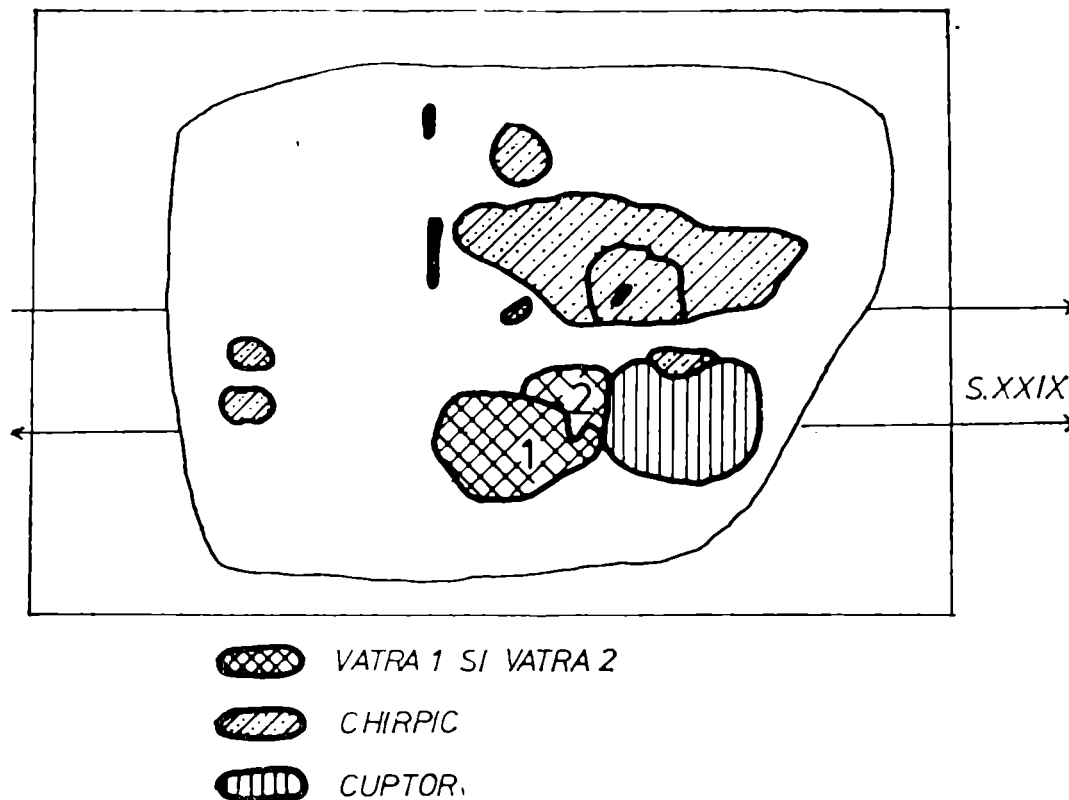
⁴⁰ O situație similară a existat la Dridu: vezi Eugenia Zaharia, Săpăturile de la Dridu. Contribuție la arheologia și istoria perioadei de formare a poporului român, București, 1967, p. 31.

⁴¹ Un cuptor cu două vetre s-a găsit și la Dridu (cf. Eugenia Zaharia, op. cit., p. 61—62).

BRAGADIRU 1977

S. XXIX B. 35 Sec. IX-XI

Scara 1:50



- VATRA 1 SI VATRA 2
- CHIRPIC
- CUPTOR.

Fig. 5 Planul bordeiului 35 (B 35).

o mică distanță între ele, vetrele indică o folosire egală în timp. Pe prima vatră s-a găsit un vas ce păstra în interior o cochilie de melc.

La degajarea unor cuptoare precum și în fața lor s-au aflat răspândite fragmente ceramice și cremene lucrate din silex, refolese, întrucât inițial aceste piese au fost prelucrate în epoca paleolitică.

Despre felul cum erau construite locuințele, avem o serie de date bazate pe observațiile făcute în timpul cercetărilor arheologice. Fundul locuințelor, plan, păstrează, într-o singură excepție (B. 37), o podea amenajată din lut bătătorit⁴². În acea locuință, în pământul de umplură din interior s-a găsit un calup de chirpic de formă paralelipipedică, lung de 7,3 cm. cu un diametru aproximativ de 13,6 cm., având pe una din suprafețele păstrate urmele unei bîrne din pereții încăperii.

În locuința, B. 40, probabil incendiată, cantitatea de bucăți de cărbune provenite de la bîrnele carbonizate (lungi de 0,78 cm. și 0,67 m. și groase de 0,05—0,07 m.), precum și dispunerea lor dau posibilitatea presupunerii existenței unui acoperiș de scînduri cu panta de scurgere spre est și vest. Stîlpii de susținere ai acestui acoperiș nu au putut fi localizați. Prin ardere materialul lemnos a înroșit pământul înconjurător pe porțiuni relativ întinse

⁴² Mioara Turcu, în *Materiale și cercetări arheologice*, Oradea, 1979, p. 125—126.

distribuite pe întreaga suprafață a locuinței și în mod deosebit pe latura de sud. Bucățile mari de chirpic prăbușite spre interiorul încăperii fac dovada că pereții erau făcuți în tehnica paiantei, pământul fiind amestecat cu paie tocate.

În general în așezarea de la Bragadiru, nu avem gropi de bucate în interiorul locuințelor sau în preajma acestora, așa cum se cunosc în alte așezări, din epoca feudală timpurie. Totuși, în cadrul cercetărilor din anul 1976, s-a descoperit o groapă cu pereții în forma unei alpii lungi ce se îngusta spre fund, cu laturile săpate drept. Atât pereții cât și fundul gropii au fost lutuiți cu humă⁴³. Pe fundul gropii ce se adâncea pînă la 2,25 m., în raport cu nivelul actual de călcare, au existat cîteva fragmente ceramice în amestec cu mici bucăți de chirpic și cîteva cochilii de melci.

Despre ocupațiile locuitorilor din așezare nu putem preciza prea multe fapte întrucît s-au găsit destul de puține ustensile casnice. Dintre uneltele lor de fier amintim existența unor cuțitașe cu lama dreaptă (pl. I/5), a unei verigi (pl. I/6), precum și a unui amnar cu capetele curbe⁴⁴ (pl. I/7) și a două scoabe (?). La fel, după cum am menționat, pe vetrele unor cuptoare au existat cremene de silex (refolosite), iar în două locuințe (B. 33 și B. 34) s-au aflat și două cute pentru ascuțit (pl. II/8—9). Torsul este demonstrat prin fusaiiolele plate ori romboidale, iar creșterea vitelor datorită oaselor găsite în complexe de locuit, aparținînd diverselor animale: bou, oi, capre și porc domestic. Preocupările vînătorești sînt indicate prin cîteva fragmente de oase de căprioară și cerb⁴⁵.

Materialul arheologic descoperit mai ales în jurul cuptoarelor și al vetrelor, dar și în pământul de umplură al locuințelor este în exclusivitate ceramic și se poate grupa în două categorii: vase lucrate la roata de mînă, dintr-o pastă cu nisip, avînd pe suprafața exterioară ornamente incizate și vase executate tot la roata de mînă dintr-o pastă mai bună, decorate prin tehnica lustruirii.

Tipul de vas din prima categorie îl reprezintă oala fără torți: oala borcan, ce prezintă două variante principale: 1) corpul mai înalt și mai svelt, cu umerii puțin proeminenți, aflați mai jos în raport cu gîtul recipientului; 2) umerii puternic dezvoltăți, plasați imediat sub arcuirea gîtului. Prima variantă are buza teșită, ori arcuită, iar a doua o are mult răsfrîntă în afară și rotunjită. Ca degresant, în general, s-a întrebuițat nisipul cu granule, ceea ce dă pastei un aspect aspru. Arderea vaselor s-a realizat la roșu-cărămiziu, puține dintre ele au o nuanță de castaniu închis. În grupul vaselor roșii-cărămizii se întîlnesc unele recipiente cu ardere incompletă, în spărtură fragmentele fiind cenușii.

Suprafața exterioară a acestui tip de vas este ornată de incizii-striuri, trase cu un instrument puțin ascuțit la vîrf.

⁴³ Astfel de gropi există și la Dridu; vezi: Eugenia Zaharia, op. cit., p. 77—78.

⁴⁴ Acest tip de amnar este descoperit și în așezarea de la Otopeni-București, în Moldova la Murgeni (cf. Dan Teodor, op. cit., p. 109 și p. 188, fig. 29/8), precum și în Muntenia, la Bucov (M. Comșa, op. cit., p. 117, fig. 23 și 24).

⁴⁵ Identificarea osteologică a fost făcută de M. St. Udrescu, în volumul de față.

Striurile horizontale sînt aproape nelipsite din decorul vaselor (pl. III/1—3). Adeseori ele se combină cu una sau mai multe benzi ondulate, plasate în jurul gîtului sau pe toată suprafața exterioară a recipientelor (pl. III/4—5).

Un alt decor folosit pe vasul borcan îl constituie cel alcătuit din linii horizontale asociate cu grupuri de linii verticale, uneori chiar oblice (pl. III/6—7). Alt motiv întîlnit este cel al liniilor horizontale și al alveolelor sau al liniilor incizate și paralele (pl. III/8—9), situate în jurul gîtului vasului. Acest ornament este frecvent pe ceramica datată în secolul al X-lea, găsită în unicul bordei din această perioadă din cartierul bucureștean Militari-Cîmpul Boja⁴⁶.

Pe fundul cîtorva vase descoperite la Bragadiru au fost remarcate mărci obținute atît în relief, cît și prin apăsare. Ele redau semne ce reprezintă cruci sau forme geometrice :

- cerc ce înscrisie o cruce (fig. 6—7)
- romburi întretăiate.

Aceste mărci atribuite meșterilor olari au asemănări cu cele găsite pe vasele de la Dridu⁴⁷, Capidava⁴⁸ ori de la Bucov, fără a neglija sublinierea prezenței acestor semne de olari și pe vasele din aceeași epocă, existente la sud de Dunăre.

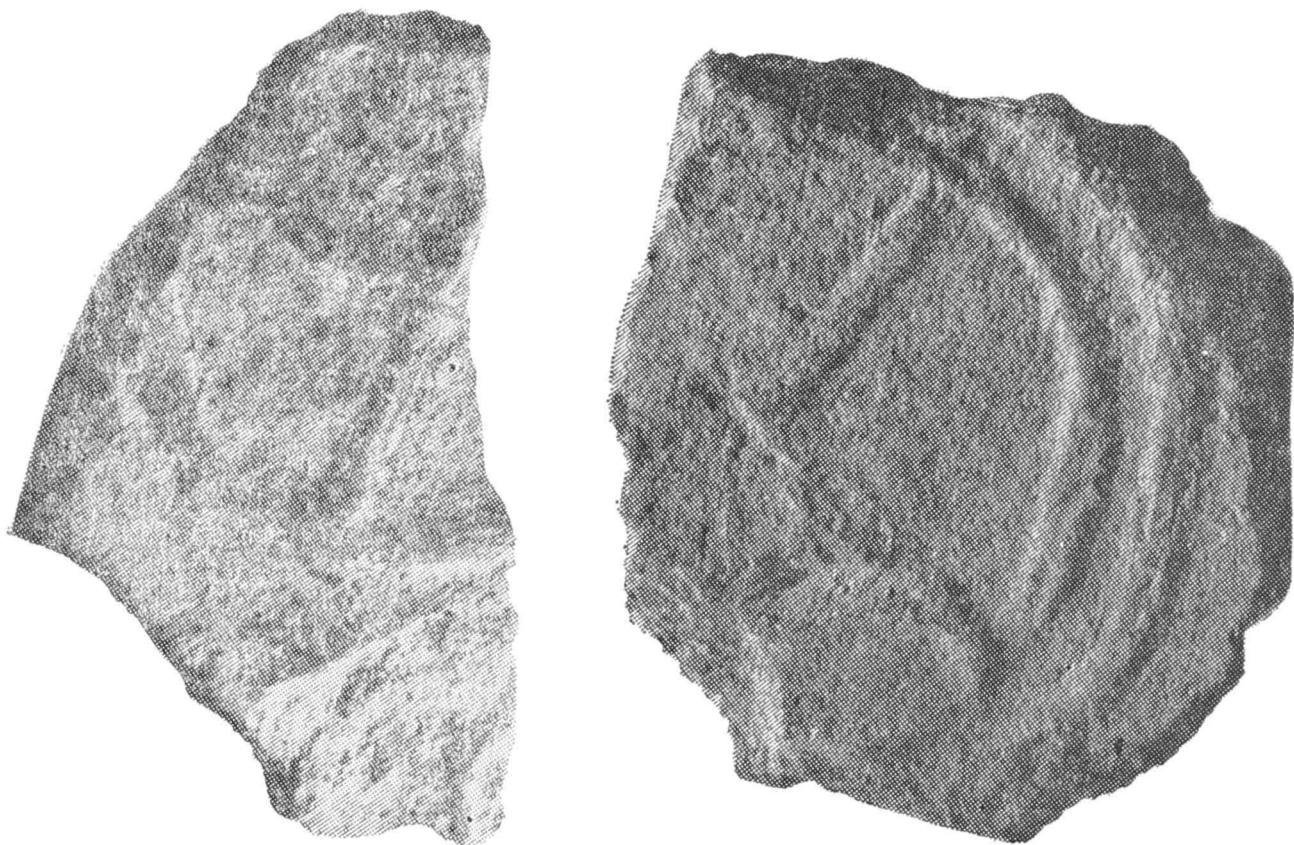


Fig. 6—7 Funduri de vase ștampilate

⁴⁶ Vl. Zirra, Gh. Cazimir, op. cit., în CAB, I, p. 71.

⁴⁷ E. Zaharia, op. cit., p. 257, și pl. XX.

⁴⁸ Gr. Florescu, R. Florescu, P. Diaconu, Capidava, București, 1958, p. 216

A doua grupă a ceramicii, din perioada feudalismului timpuriu de la Bragadiru, este aceea cenușie lustruită, care cuprinde vase realizate dintr-o pastă fină decorată prin lustruire în formă de linii verticale, oblice și în rețea. În stațiunea de la Bragadiru această categorie este destul de rară (cîteva fragmente de recipiente și un vas întreg găsit pe vatra 1 a cuptorului din B. 34) (pl. III/10).

Menționăm că în B.40 s-au găsit partea superioară din profilul unui vas-borcan nedecorat, de culoare cărămizie-gălbuie, lucrat la roată-înceată, precum și un vas-borcan fără ornament (pl. III/11), de mici dimensiuni cu tortițe laterale, executat tot la roată-înceată. Acest tip de vas a fost descoperit și în nivelul de locuire superior aflat la Străulești, datat în secolul al X-lea ⁴⁹.

Existența decorului combinat de șiruri de linii orizontale și în val, cîte odată numai a șirurilor de linii paralele, ne determină să considerăm așezarea de la Bragadiru ca începîndu-și existența la sfîrșitul secolului al IX-lea. Ceramică similară pe teritoriul orașului București, se semnaleză la punctul Alba ⁵⁰, iar în cursul anului 1978 s-a găsit și la Străulești, punctul Măicânești. Faptul că pe vasele de la Bragadiru persistă decorul incizat din linii orizontale, asociate cu cele verticale nelipsind nici chiar cel alveolar, ne dă posibilitatea să credem că această locuire dăinuie în mod cert pînă la sfîrșitul secolului al X-lea. De altfel, la Bragadiru, pe baza ceramicii și a decorului aplicat pe acesta, distingem două faze de locuire: prima cuprinsă între sfîrșitul secolului al IX-lea, persistentă și la începutul celui următor, iar a doua fază cuprinde secolul al X-lea și poate chiar și primele decenii ale veacului al XI-lea.

RECHERCHES ARCHÉOLOGIQUES A BRAGADIRU

Résumé

Depuis l'année 1968 on a réalisé des recherches archéologiques aux alentours de la commune de Bragadiru, dans le sud-ouest de la capitale. Les campagnes de recherches archéologiques furent déployées dans les périodes: 1968—1973, 1974—1979, totalisant 1346,90 m² explorés systématiquement.

Sur toute la surface de la terrasse étudiée, un habitat géto-dace a mené son existence, remplacé par un habitat de la période du Moyen Âge (IX—XI siècles).

L'habitat géto-dace fait partie de la catégorie des habitats sans fortifications artificielles. On a décelé et étudié 23 ensembles d'habitations parmi lesquels, pendant les 8 dernières campagnes: 11 logements de surface et 3 huttes. Auprès des logements il y avaient aussi 2 fosses ménagères.

Les pièces en fer les plus significatives sont: des couteaux courbes, une boucle, un petit ciseau et aussi un fragment de flèche et un autre de lance.

La céramique est travaillée à la roue et à la main. Sur la base du matériel existant on a situé cet habitat dans les II^e—I^{er} siècles a.n. ère.

Dans les dernières 8 campagnes de fouilles, on a étudié 3 huttes et 7 logements appartenant à l'habitat des IX—XI siècles. On a trouvé aussi des silex et de grés pour aiguiser les outils.

⁴⁹ Informație de la Panait I. Panait, căruia îi aducem mulțumiri.

⁵⁰ M. Constantiniu, Panait I. Panait, *Săpături de la Bucureștii Noi*, în CAB, I, 1963, p. 111 și urm.

Le type de vase est le pot-bocal.

Sur la base de la céramique l'habitat est situé dans les IX—X^e siècles et on peut remarquer deux étapes de logement, la première comprise entre la fin du IX^e siècle et le commencement du siècle suivant et la seconde phase comprise entre le X^e siècle et les premiers décennies du XI^e siècle.

LISTE DES ILLUSTRATIONS

Fig. 1 Plan des fouilles archéologiques.

Fig. 2 Fibule (II^e—III^e siècles n. ère).

Fig. 3 Anse d'amphore locale d'imitation du type rhodien, estampillée.

Fig. 4 Anse d'amphore rhodienne estampillée.

Fig. 5 Plan de la hutte 35 (B 35).

Fig. 6 Fond de vase estampillé.

Fig. 7 Fond de vase estampillé.

Pl. I Objets en fer et en pierre géto-daces (—4) et du haut Moyen Âge (5—9).

Pl. II 1—7 Fragments de coupes d'imitation Deliennes.

Pl. III Céramique des IX^e—XI^e siècles.

PLANUL GENERAL DE SĂPĂTURI
 AL STAȚIUNII BRAGADIRU.
 scara 1:500

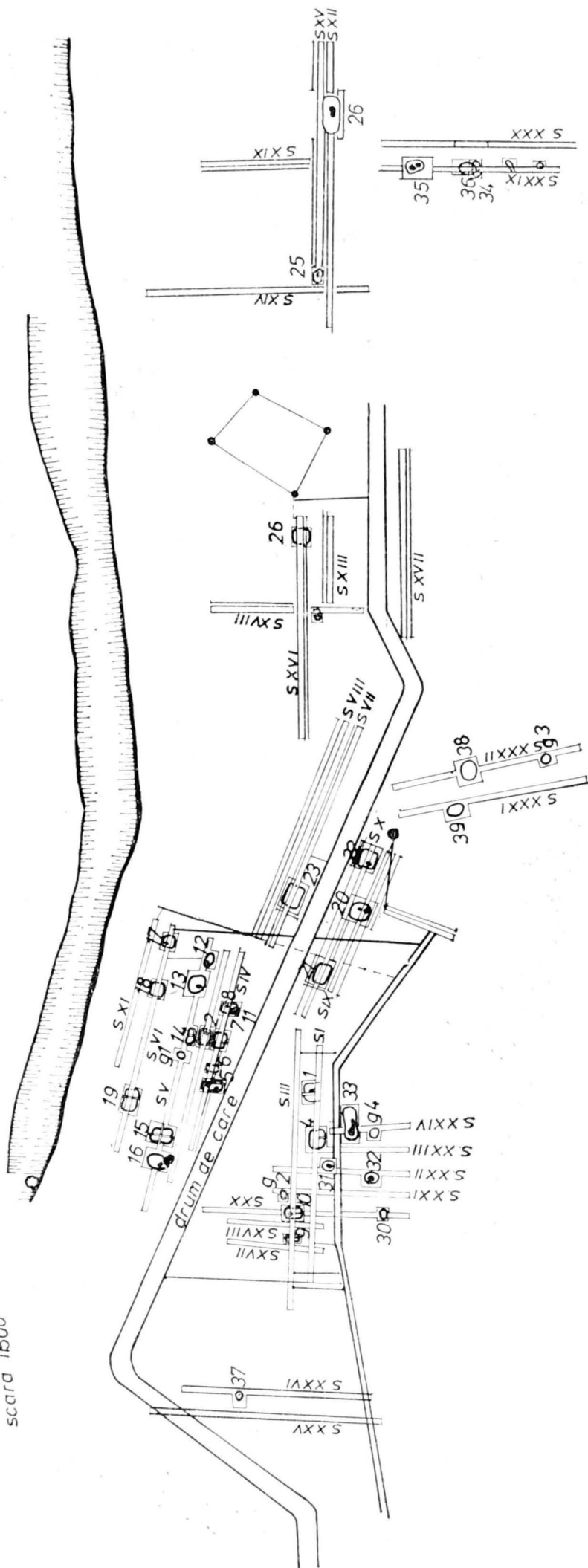
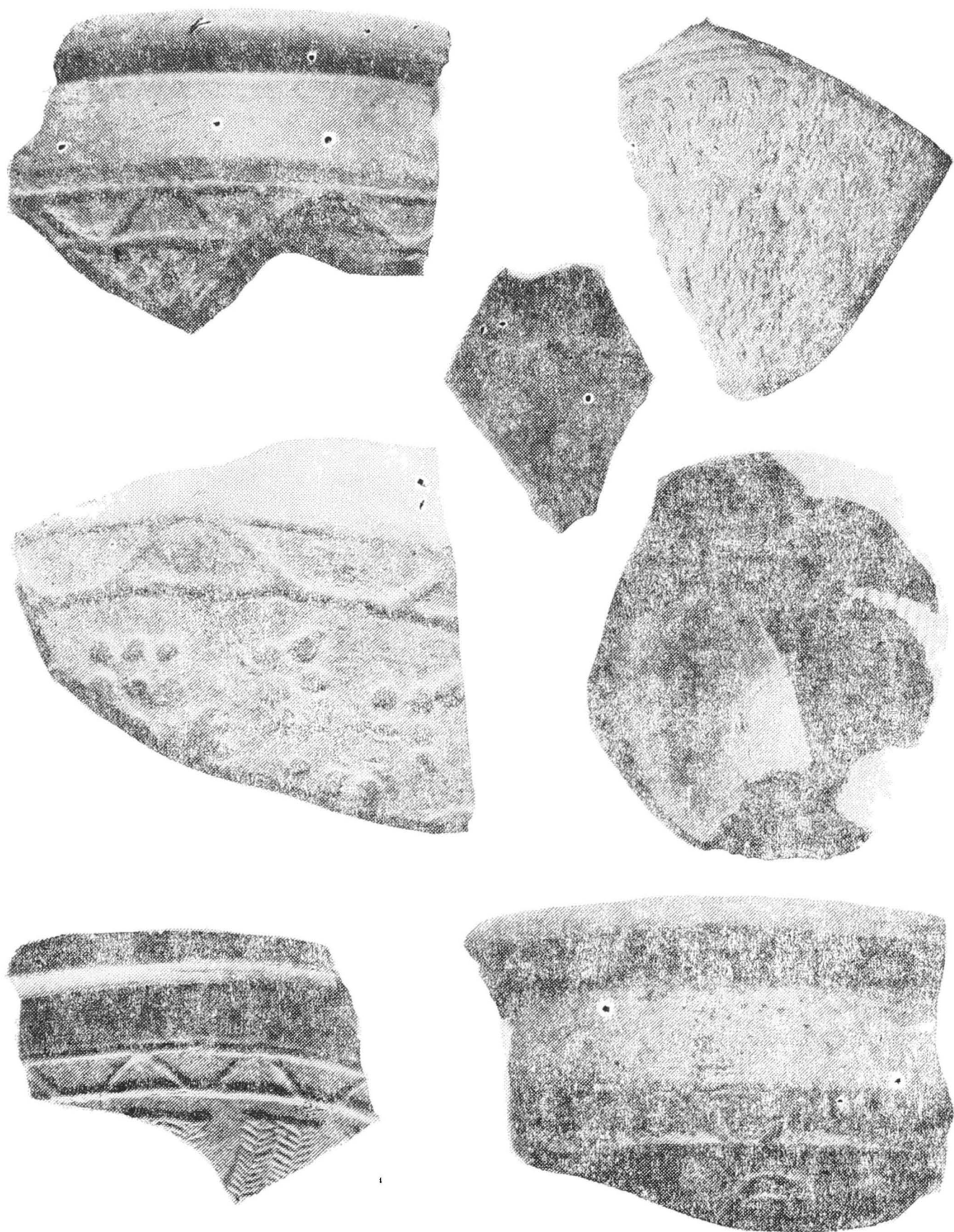


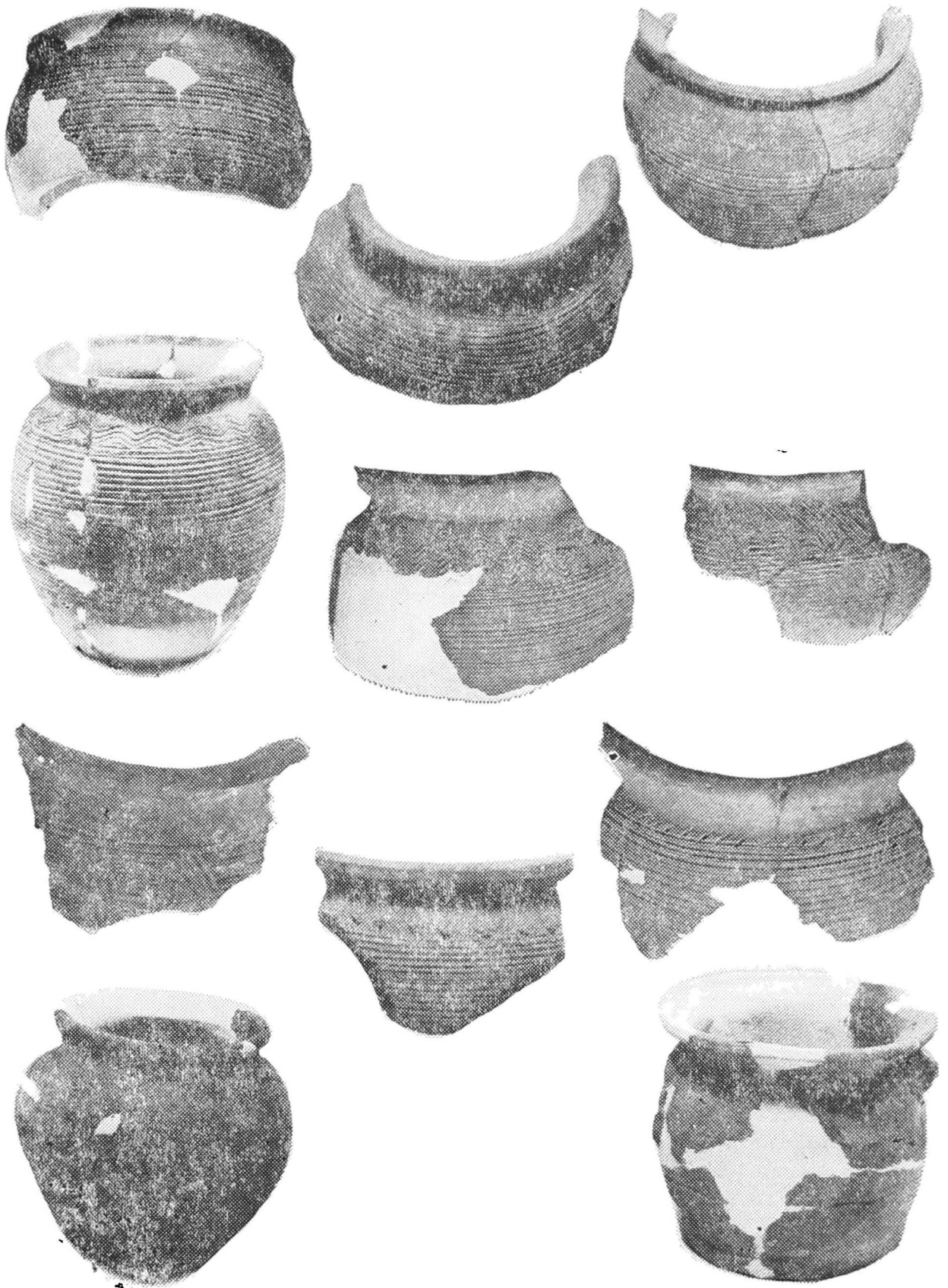
Fig. 1. Planul săpăturilor arheologice



Pl. I Obiecte din fier și piatră geto-dace (1—4) și din evul mediu timpuriu (5—9).



Pl. II 1—7 Fragmente de cupe de imitație deliană,



Pl. III Ceramică din secolele IX—XI.