

Un tezaur de secol XVII descoperit în București strada Baicului

Katiușa Pârvan

În anul 1935 s-a descoperit în București, strada Baicului nr. 8, un tezaur alcătuit din 155 monede și un inel sigilar din bronz¹. Tezaurul se compune din:

I. Monede poloneze:

Jumătate de gros: 20 piese, din care: **Polonia**, monetăria **Cracovia**, 10 ex.: *Ioan Albert* (1492-1501)/4; *Alexandru I* (1501-1507)/1; *Sigismund I* (1507-1548)/5 (1507/1, 1510/1, 3/ilizibile); **Lituania**, monetăria **Vilna**, cinci ex.: *Alexandru I* (1501-1505)/3; *Sigismund August* (1548-1572)/2 (1548/1 și 1560/1); **Silezia**, atelier **Swidnice**, cinci ex. *Ludovic al II-lea* (1520-1526), anii 1520/2, 1523/1, 1526/1, 1518-1526/1².

Un gros și jumătate (dreipölker): nouă piese, din care: **Polonia**, monetăria **Cracovia**, opt ex.: *Sigismund al III-lea* (1586-1632)/8 (1622/4, 1623/3, 1624/1); **Prusia**, atelier **Königsberg**, un ex. *Georg Wilhelm* (1619-1640), anul 1625³.

Trei groși (troiac): două ex., **Polonia**, atelier **Cracovia**, *Sigismund al III-lea* (1620/1, 1622/1).

Șase groși (șuștac): un ex., **Polonia**, *Ioan Casimir* (1648-1668), atelierul **Poznan**, anul 1664.

II. Monede maghiare:

Dinari, atelierul **Kremnitz**, 120 piese: *Ludovic al II-lea* (1516-1526), un ex., 1525; *Ferdinand I* (1526-1564), 40 ex., anii 1536/2, 1542, 1544, 1545/3, 1546 1548, 1549/2, 1550/2, 1551, 1553, 1554/2, 1555/2, 1558/3, 1559/4, 1560, 1561/3, 1563/2, 1564, 1527-

¹ Tezaurul face parte din fondul vechiului Cabinet Numismatic al Bibliotecii Academiei Române, unde a intrat în anul 1935. În momentul de față se află în custodie la Muzeul Național de Istorie.

² Ludovic al II-lea, rege al Ungariei și Boemiei, duce de Silezia, era descendent Jagellon. Între 1507-1526 monetăria poloneză a fost în reorganizare, în 1511 atelierul Cracovia fiind închis. Din 1517 Ludovic al II-lea, din considerente economice, a bătut la Swidnice, în Silezia, imitații devalorizate după jumătățile de gros poloneze, care aveau reprezentări identice cu monedele Coroanei. Ele au creat astfel confuzii în rândul populației de rând, care le-a folosit la același curs cu cele poloneze, creând perturbații financiare. S-a ajuns la un adevărat război vamal și la închiderea granițelor dintre Polonia și Ungaria, în 1527 fiind oprită baterea lor.

³ În 1528, la Malborg, Prusia a adoptat sistemul monetar polonez; între 1618-1701 Prusia a fost condusă de principi electori de Brandenburg, vasali Coroanei.

1559/4, 1533-1563/2, 1559-1565/2; *Maximilian al II-lea* (1564-1576), 19 ex., anii 1565, 1566/2, 1567, 1569/2, 1570/3, 1571/2, 1572/2, 1573, 1575/3, 1576/2; *Rudolf al II-lea* (1576-1608), 45 ex., anii 1577/4, 1578/4, 1580, 1581, 1584, 1585/5, 1586, 1587, 1589, 1590, 1592/3, 1594/3, 1595, 1597/2, 1599, 1600/2, 1601, 1602, 1603 1578-1608/6; *Matei al II-lea* (1608-1619), trei ex., anii 1613/1, 1615/2; *Ferdinand al II-lea* (1619-1637), un ex., anul 1635.

III. Monede transilvănene:

12 dinari (zwölfer), un ex., *Mihail Apafi* (1661-1690), monetăria **Brașov**, anul 1673.

IV. Monede olandeze:

Taler leu (leeuwendaalder), două piese: **Campen**, anul 1648 și **Westfriesland**, atelierul **Hoorn**, anul 1670.

V. Inel sigilar:

Piesă turnată, cu scaunul și veriga decorate apoi prin incizare. Scaunul sigilar, rotund, foarte puțin ovalizat, are ca motiv decorativ principal un romb în care este înscrisă o cruce, cu tija verticală în formă de brăduț. Rombul este plasat pe un fond din linii paralele care se întâlnesc și pe verigă, imediat sub scaun. Este din bronz, cu înălțimea 23 mm, dimensiunea scaunului 13x14 mm, inv. C. 3967⁴.

Cele 155 monede cântăresc 122,38 g. Toate sunt circulate, aproape toate deteriorate (62 perforate, 34 rupte în dreptul perforației, 12 fragmente foarte mici), fapt ce exprimă îndelungata lor utilizare.

Monedele bătute în sistem polonez – 32 ex. (20 jumătăți de gros, nouă piese de un gros și jumătate, două piese de trei groși și una de șase groși) reprezintă 20,65% din tezaur și cântăresc 27,78 g (22,93%). Monedele au fost bătute în atelierele: **Cracovia**, 20 ex. (10 jumătăți de gros, o piesă de un gros și jumătate și două de trei groși), **Vilna**, cinci jumătăți de gros, **Poznan**, o piesă de șase groși, **Swidnice**, cinci jumătăți de gros, **Königsberg**, o piesă de un gros și jumătate. Unele dintre monede prezintă semne de monetar: cele 10 piese de un gros și jumătate au semnul marelui trezorier al Poloniei **Nicolai Danilowici**⁵; pe singura piesă de șase groși, ieșită din atelierul Poznan, sunt reprezentate siglele marelui trezorier al Poloniei **Krasinski** și cea a șefului monetăriei Poznan, **Andreas Timf**⁶, iar pe cele cinci piese de jumătate de gros bătute la Swidnice se află sigla monetarului silezian **Paul Monau**.

⁴ Vezi Cristina Anton Manea, **Ialomîța**, III, 2000, pp. 97-139, unde sunt publicate două piese foarte asemănătoare (Cat. 2-3 și pp. 99-101), posibil realizate de același atelier/artizan.

⁵ A ocupat această funcție între 1616-1620.

⁶ Primul a ocupat această funcție între 1659-1668, cel de-al doilea între 1651-1667.

Monedele maghiare – 120 dinari reprezentând 77,42% din tezaur, în greutate de 36,88 g (30,14%), sunt bătute la Kremnitz, atelierul care a emis pentru nord-estul Ungariei rămas după 1526 în afara pașalâcului de la Buda.

Cei doi taleri leu (1,29% din tezaur) cântăresc 52,73 g (43,09%). Monedele au fost bătute în atelierul Campen și Hoorn (o emisiune rară).

Piesa transilvăneană de 12 dinari, cu o greutate de 3,00 g (2,45%), reprezintă 0,65% din tezaur și a fost emisă de atelierul Brașov.

În anul 1671 Dieta hotărâse baterea unor monede mărunte sub controlul sfaturilor orășenești, în atelierele de la Sibiu, Brașov, Tg. Mureș. Din anul imediat următor, această sarcină a fost încredințată Companiei orientale, astfel că în a doua jumătate a secolului al XVII-lea grecii au arendat masiv monetăriile transilvănene⁷.

Printre monedele mărunte care s-au bătut între anii 1672-1675 au fost și emisiunile de 6 și 12 dinari (din punct de vedere tipologic asemănătoare pieselor poloneze de șase groși), caracterizate printr-o batere neîngrijită și titlu foarte scăzut⁸. Aceste monede (mai ales cele de 12 dinari) s-au falsificat masiv, în special la Orăștie⁹. Din această cauză Dieta din 1674 a interzis baterea lor și, începând cu anul 1675, au fost scoase din circulație¹⁰.

Tezaurul descoperit în str. Baicului prezintă caracteristicile acumulărilor muntenești din prima jumătate a secolul al XVII-lea:

⁷ O. Iliescu, în Costin C. Kirițescu, *Sistemul bănesc al leului și precursorii lui*, I, 1964, p. 104. Compania grecească a avut sedii în multe orașe transilvănene și a ajuns, pe la 1672, să dețină aproape întreg comerțul extern al principatului. Tot ea controla și importurile de mărfuri din Imperiul otoman, Polonia, Veneția, țările germane. În a doua jumătate a secolului al XVII-lea Transilvania și-a îndreptat comerțul aproape numai spre Imperiul otoman, mărfurile fiind dirijate spre Constantinopol prin Țara Românească; *Istoria României*, III, p. 109.

⁸ Vezi A. Agotha, *BSNR*, 67-69, 1973-1975, pp. 173-178, unde sunt valorificate informațiile oferite de Grof Bethlen Miklos, *Onéletirasa (Autobiografie)*, I, Pesta, 1858.

⁹ *Ibidem*, p. 177. Bethlen amintea doi negustori greci care, solicitând un împrumut de 1500 florini plătibili în groși, informați fiind că monedele în discuție vor fi retrase, au acceptat totuși primirea împrumutului în astfel de monede, cu excepția celor bătute la Orăștie (cele cu sigla SV - Szasz Varos), *ibidem*, p. 178.

¹⁰ Populația a fost silită să le primească, sub amenințarea unor pedepse foarte aspre. Nobilii și arendașii de ateliere nu au avut de pierdut, ba chiar s-au îmbogățit de pe urma acestei schimbări (Bethlen Miklos recunoștea faptul că "preschimbările l-au păgubit doar de 68 florini"). După părerea unui contemporan, principalul rol în emiterea și menținerea în circulație a acestor monede proaste din vremea lui Apafi a fost Gheorghe Kapi, mare demnitar la curtea principelui; *ibidem*.

număr mic de piese (155), greutate redusă (122,38 g), monede mărunte majoritare alături de foarte puține piese mari (150 față de doar 5), o perioadă mare de acumulare (181 ani), mari întreruperi între loturi intrate regulat.

Cele mai vechi monede acumulate sunt cele patru piese poloneze de o jumătate de gros emise de Ioan Albert (1492-1501), iar cea mai recentă, piesa de 12 dinari bătută la Brașov în 1673.

Pe o durată de 25 de ani (1492-1526) monedele care au alimentat tezaurul sunt jumătățile de gros polono-lituaniene (10 provin din monetăria Cracovia, trei din atelierul lituanian Vilna, cinci din Swidnice/Silezia), o singură piesă fiind ieșită din atelierul maghiar Kremnitz - un dinar Ludovic al II-lea emis chiar în anul transformării Ungariei în pașalâc. Faptul că din aceste 19 piese, șase sunt bătute de Ludovic al II-lea (cinci la Swidnice, una la Kremnitz), indică direcția de pătrundere a monedelor: comerțul silezian, intensificat în timpul domniei acestui rege. De altfel, una din caracteristicile acumulărilor din Țara Românească este și numărul mai mare de monede de la Ludovic al II-lea¹¹.

Monedele mărunte din această primă tranșă, emise la scurt interval de timp, poate rezultatul unei mici tranzacții, au fost refolosite într-o salbă purtată timp îndelungat (exemplarele perforate sunt mai uzate/tocite pe una din fețe, după cum au fost fixate în salbă).

După acest prim lot urmează o pauză de 11 ani (1525-1536) ce coincide cu domnia lui Ioan Zapolya, caracterizată prin lupte politice cu împăratul Ungariei. În continuare, până în 1608, tezaurul a fost alimentat, în mod regulat doar de monedă maghiară, emisă la Kremnitz de împărații romano-germani aleși de Dietă și regi ai

¹¹ Relațiile regelui cu Țara Românească pot fi o explicație pentru acest fenomen. Ludovic al II-lea a stăpânit cetatea Poienari (pe la 1524), pentru care îi dăduse lui Radu de la Afumați Vurpărul și Vințul de Jos. Pe de altă parte, în vremea sa, mulți nobili ardeleni au deținut pășuni peste munte, unde își trimiteau turmele cu asentimentul domnitorului valah. Documentele de epocă fac apoi referiri la intensificarea comerțului, în special cel de graniță, care a favorizat pătrunderea monedelor regelui maghiar. Astfel, pe la 1523-1524, li s-a acordat sibienilor dreptul să bată monede din venitul lor, interzicându-se însă negoțul cu schimbarea monedelor vechi (bani sau aspri), interdicție de nenumărate ori încălcată. Aceste înlesniri comerciale au provocat și neajunsuri, cum ar fi comerțul ilicit practicat de secui pe la 1533 prin pasurile de la Buzău și Oituz, care putea strecura și monede depreciate, chiar falsuri; Eudoxiu Hurmuzaki, *Documente privind istoria românilor*, II, 3, nr. 312.

Ungariei. Până în 1615 au mai intrat, cu întreruperi, încă trei dinari ungurești: unul emis în 1613 și doi în 1615¹².

Și monedele maghiare, majoritatea perforate, au fost purtate în salbă (un mod specific de tezaurizare întâlnit în lumea satelor din Balcani).

După anul 1615 au fost acumulate monede diverse, cu mari întreruperi și în număr redus. Astfel, din 1620 până în 1635 au intrat numai două piese de trei groși (în 1620 și 1622), nouă piese de un gros și jumătate (opt poloneze, anii 1622/4, 1623/3, 1624/1, una prusacă, anul 1625) și un dinar maghiar în 1635. Aceste monede "militare" (trei groși și 1 ½ groși) indică filiera mercenarială și posibila acumulare în urma unor tranzacții în jurul taberelor militare.

După anul 1635, la mare distanță unele de altele, au mai intrat: un taler leu emis de Campen în 1648 (foto 1), două jumătăți de gros lituaniene din anii 1549 și 1560, o piesă poloneză de șase groși din 1664, un taler leu Westfriesland bătut în 1670 (foto 2) și, ultima monedă, un zwölfher brașovean din 1673 (foto 3). Monedele mărunte sunt și ele perforate, iar piesele mari - talerii, troiacii și şuștacul - uzate/șterse, semn că au circulat timp îndelungat¹³.

Inelul sigilar din bronz (foto 5/a-b) este executat stângaci, fapt ce îl atribuie unui meșter rural, local sau ambulant, care lucra după vechi modele, în serie, sau la comandă, imitând piese executate de meșteri consacrați¹⁴. Este posibil ca în vecinătatea marilor târguri,

¹² Numărul mare de monede ungurești din Țara Românească se datorează în parte și legislației din Transilvania și Ungaria, care au încurajat circulația monedelor lor peste Carpați. Dieta din 29 decembrie 1549 a trimis o solie în Țara Românească pentru ca moneda din Transilvania să se primească și în țările române vecine; *Hurmuzaki*, II, p. 457. La răspândirea monedelor în Muntenia un rol important l-au avut negustorii ambulanți, a căror activitate a fost deasemenea susținută prin multe hotărâri ale Dietelor. Pentru anumite aspecte ale circulației dinarilor maghiari în Țara Românească, vezi și Katiușa Pârvan, *Mousaios* IV, I, Buzău, 1994, pp. 367-375.

¹³ Rămânerea îndelungată pe piață a monedelor este un fenomen specific circulației monetare din Țara Românească, permanent lipsită de numerar mărunț. Despre acest aspect vorbește și Paul Strassburg, ambasadorul Suediei la București care, în martie 1632, menționa prăvăliile pline ale negustorilor turci, polonezi, brașoveni, sârbi, precum și "moneta în circulație care este veche dar nu este stricată": I. Ionescu Gion, *Istoria Bucureștilor*, București, 1899, p. 448.

¹⁴ Aceste inele turnate, cu scaunul rotund, oval, hexagonal sau octogonal realizat prin aplatizarea verigii, au fost la modă în Țara Românească din secolul XIV până la jumătatea secolului al XVII-lea, pe multe documente de epocă întâlnindu-se amprenta lor; Cristina Anton Manea, *op. cit.*, pp. 99-101. S-au descoperit și în satele din jurul Bucureștilor (Mănești, Măicănești). Amintim doar inelul găsit într-un bordei din așezarea de la Buciumeni – Buftea, deoarece atestă proveniența modestă a acestui tip de obiecte și prezența lor într-un spațiu situat în apropierea

cum au fost Târgul de Afară sau Târgul de Floci, să fi existat ateliere specializate în producerea de serie a unor astfel de podoabe, pentru satisfacerea cererilor unei populații cu mijloace modeste, care-și valorifica în aceste piețe produsele.

Faptul că inelul, fără valoare intrinsecă, a fost găsit alături de această mică acumulare, îi poate conferi un rol magic, de protecție. Astfel de podoabe (chiar cu un motiv foarte apropiat), se lucrează și se poartă și astăzi, constituind piese din portul popular din zona Pădurenilor (circa 40 de sate din vestul județului Hunedoara). Costumul popular al pădurencelor a păstrat din vremuri imemorabile câteva podoabe din metal ce nu se regăsesc în Europa. Este vorba despre cingătoarea (balți) pe care se înșiruie, cu un anume rost, chei, inele, zale din argint sau alt fel de metal, după starea materială a posesoarei. Rostul purtării acestor podoabe nu se mai știe, pădurencele le poartă și astăzi "pentru că zdrăngăne frumos". Marea majoritate a localnicilor au fost și sunt oieri, care iernau cu turmele în bălțile Deltei sau le mânau spre târgurile de la Dunăre ce treceau și prin București. Odată cu ei a ajuns în oraș și meșteșugul prelucrării metalului și moda acestui tip de bijuterii specifice lumii satelor, accesibilă unei populații cu venituri modeste¹⁵.

Deoarece marea majoritate a pieselor sunt monede ungurești și poloneze, proprietarul "comorii" poate fi o persoană modestă angrenată în comerțul brașovean, sau un oier care ierna cu turmele în bălțile Dunării și frecventa piețele Bucureștilor. Prezența inelului ascuns pentru a proteja comoara indică un posesor ardelean, căci am văzut importanța podoabelor de acest fel pentru pădureni. Moneda de 12 dinari bătută la Brașov într-o vreme în care populația săracă a fost obligată să primească aceste piese ce perturbau piața transilvăneană, precum și prezența monedelor de Swidnice, sunt alte argumente pentru filiera ardeleană a acestei acumulări.

Pe de altă parte, structura tezaurului, pauzele foarte mari dintre unele serii de piese intrate aproape regulat, starea foarte proastă de conservare a majorității monedelor, numărul foarte mic de piese mari din metal de calitate, prezența inelului ce trădează un proprietar familiarizat cu prelucrarea unor piese de podoabă

celui în care s-a descoperit tezaurul nostru, A. Ștefănescu, p. 391 și fig. 2/b, **MuzNaț**, 2, 1975, pp. 387-393 și inelele descoperite în satele Mănești, Măicănești și necropola 2 a satului Măicănești, Panait I. Panait, A. Ștefănescu, **CAB**, III, 1981, pp. 107-129 și pl. III-IV.

¹⁵ Pentru acest străvechi meșteșug pădurenesc, ineditul și singularitatea sa, vezi Elena Secoșan, **Sargeția**, p. 424, unde, la fig. 8., inelul din dreapta este foarte asemănător cu cel prezentat de noi.

artizanale, ne determină să considerăm această acumulare drept o strânsură ieșită poate de mult din circulație, aleasă/adunată pentru a fi folosită ca materie primă¹⁶.

Monedele descoperite în str. Baicului nu reprezintă o acumulare valoroasă din punct de vedere numismatic (piesele sunt comune, doar talerul leu Westfriesland este o emisiune rară). Tezaurul este important deoarece reflectă specificul circulației monetare din Țara Românească la jumătatea secolului al XVII-lea, când au pătruns și circulat ca monede mărunte piesele poloneze de jumătate de groși și dinarii maghiari, iar în timpul și după domnia lui Mihai Viteazul, monedele de război poloneze - triplii groși și dreipölkerii, chiar după ce ele și-au încetat circulația în țările de origine. Prezența talerilor leu reflectă răspândirea acestei monede mari pe piața românească, mai ales în timpul războiului de 30 de ani. Această monedă a pătruns pe căi comerciale, militare sau ca plăți politice și s-a bucurat de mare popularitate în țările române, rămânând multă vreme în circulație pe piața valahă.

Faptul că tezaurul nu conține monede turcești este un alt argument pentru proveniența dintr-un spațiu transilvănean de unde, ajuns pe piața Târgului de Afară, a fost pierdut/ascuns înainte de o posibilă contaminare cu monedă otomană.

Ascunderea tezaurului a putut avea loc din motive multiple, ce se leagă de situarea actualei străzi în apropierea Târgului de Afară, o mare piață pentru desfacerea vitelor din toate teritoriile românești¹⁷.

De multe ori în decursul secolului al XVII-lea orașul București a fost confruntat cu lupte pentru domnie între diferitele partide, sursă permanentă de instabilitate¹⁸. Tot în acest interval au avut loc dese epidemii de ciumă care au afectat mult mahalalele

¹⁶ Vezi situația unor inele similare descoperite la Târgul de Floci pentru care s-a analizat concentrația de metal prețios prin metode nucleare, punându-se în evidență folosirea monedelor otomane din argint ca materie primă pentru bijuterii; Cristina Anton Manea, *op. cit.*, p. 98.

¹⁷ Podul Târgului din Afară a fost una din principalele artere comerciale ale Bucureștilor. Pornea de lângă Curtea domnească spre Oborul de astăzi, având în dreapta și stânga alte drumuri și străzi negustorești: drumul ce ducea la sârbi (cam pe unde este azi Calea Văcărești), Podul Armenilor (str. Armenească), Târgul din Lăuntru, Târgul de Sus. În zilele de târg (târgul Obor, târgul Moșilor, târgul Pantelimon), această zonă bucureșteană pe unde trece astăzi strada Baicului, concentra aproape întregă viața a orașului.

¹⁸ Din anul 1660, timp de 19 ani, Bucureștii au suportat înfruntările dintre Ghiculești și Cantacuzini, locuitorii orașului luând partea ultimilor.

bucureștene¹⁹. O altă sursă de nesiguranță apropiată momentului îngropării tezaurului a constituit-o prezența trupelor otomane care au traversat capitala în drum spre asediarea Cameniței²⁰.

Prezentarea acestui tezaur din ultimul sfert al secolului al XVII-lea a fost un prilej pentru a contura câteva caracteristici ale circulației monetare din țările române în acest secol. Acumulările sunt specifice unei populații mici și mijlocii aflate la începutul practicării unei economii de piață, stimulată de dezvoltarea târgurilor permanente, de piețele create în prejma taberelor militare ce se vor transforma și ele în piețe stabile, de pătrunderea monedelor prin intermediul lefegiilor locali (mai ales după 1594), o categorie pornită din lumea satelor.

¹⁹ La foametea din anii 1660-1676 s-a adăugat ciuma, după unele mărturii "Bucureștii fiind pustii" pe la 1676. I. Ionescu Gion, *op. cit.*, p. 67.

²⁰ Este interesantă descrierea oștilor care au defilat prin București în fața domnitorului Grigore Ghica, făcută de un martor ocular – Andreas Holtz, care avea relații în lumea otomană. Deși prost echipată, armata impresiona prin mulțimea breslelor de călărași, dorobanți, roșii, vistiernicei, spătărei, vornicci, păhărnicei, stolnicei...."de s-au mirat și împăratul și turcii de ce armată avea Grigore Ghica": *ibidem*, pp. 586-587.

CATALOGUL MONEDELOR POLONIA

IOAN ALBERT (1492-501)

CRACOVIA

1/2 GROS

1492-1498

1. AR, 0,80 g, ←, 17 mm, perforată
Szwagrzyk, 192, MNIR PV 1387
2. AR, 0,52 g, ↘, 17,5 mm, perforată
Szwagrzyk, 192, MNIR PV 1388/1
3. AR, 0,68 g, ↘, 18,5 mm, dublu
perforată
Szwagrzyk, 192, MNIR PV 1388/2
4. AR, 0,51 g, ↘, 16,5 mm, perforată,
descentrată
Szwagrzyk, 192, MNIR PV 1388/3

ALEXANDRU I (1501-1505)

CRACOVIA

1/2 GROS

1501-1505

5. AR, 0,88 g, ↗, 18,5 mm, ștearsă

HC I, 201, MNIR PV 1389/2

SIGISMUND I (1506-1548)

CRACOVIA

1/2 GROS

1507-1511

6. AR, 0,61 g, →, 18,5mm, perforată,
ștearsă

Szwagrzyk, 201, MNIR PV 1390/1

7. AR, 0,71 g, →, 18 mm, foarte
ștearsă

Szwagrzyk, 201, MNIR PV 1390/2

8. AR, 0,49 g, ↗, 18,5x15 mm,
perforată, fragmentară, ștearsă

Szwagrzyk, 20, MNIR PV 1390/3

1507

9. AR, 0,79 g, ↗, 18,5 mm, perforată,
descentrată, ștearsă

Szwagrzyk, 201, MNIR PV 1391

1510

10. AR, 0,60 g, ↑, 17 mm, descentrată,
ștearsă, îndoită

Szwagrzyk, 201, MNIR PV 1392

SIGISMUND AL III-LEA (1587-1632)

CRACOVIA

1 1/2 GROS (DREIPÖLKER)

1622

11. AR, 0,99 g, ↓, 19,5 mm,
descentrată

NICOLAI DANILOWICZ, mare
trezorier

HC I, 1437, MNIR PV 1395

12. AR, 0,89 g, ↓, 19,5 mm

NICOLAI DANILOWICZ, mare
trezorier

HC I, 1437, MNIR PV 1395/1

13. AR, 1,01 g, ↗, 19,5 mm

NICOLAI DANILOWICZ, mare
trezorier

HC I, 1437, MNIR PV 1395/2

14. AR, 0,96 g, ↘, 19,5 mm, perforată

NICOLAI DANILOWICZ, mare
trezorier

HC I, 1437, MNIR PV 1398

1623

15. AR, 0,87 g, ↑, 19 mm, ștearsă

NICOLAI DANILOWICZ, mare
trezorier

HC I, 1461, MNIR PV 1396/1

16. AR, 0,79 g, ↓, 19,5 mm, ștearsă

NICOLAI DANILOWICZ, mare
trezorier

HC I, 1461, MNIR PV 1396/2

17. AR, 1,06 g, ↓, 19,5 mm

NICOLAI DANILOWICZ, mare
trezorier

HC I, 1461, MNIR PV 1399

1624

18. AR, 0,89 g, ↑, 20 mm, rupturi pe
margine

NICOLAI DANILOWICZ, mare
trezorier

HC I, 1488, MNIR PV 1397

3 GROȘI (TRIPLU GROS, TROIAC)

1620

19. AR, 1,54 g, ♄, 20 mm, perforată,
ștearsă

NICOLAI DANILOWICZ, mare
trezorier

HC I, 1401, MNIR PV 1400

1622

20. AR, 1,76 g, ♄, 20 mm, ștearsă

NICOLAI DANILOWICZ, mare
trezorier

HC I, 1436, MNIR PV 1401

IOAN CASIMIR (1648-1668)

POZNAN

6 GROȘI (ȘUȘTAC)

1664

21. AR, 3,05 g, ♄, 24,5 mm, ștearsă

KRASINSKI mare trezorier;

ANDREAS TIMF șef monetar

HC I, 2257, MNIR PV 1406

LITUANIA

ALEXANDRU I (1501-1505)

VILNA

1/2 GROS

1501-1505

22. AR, 0,86 g, ♄, 19 mm. perforată,
îndoită

HC I, 197, MNIR PV. 1389/1

23. AR, 0,91 g, ♄, 20 mm. perforată,
îndoită

HC I, 197, MNIR PV. 1389/3

24. AR, 0,76 g, ↓, 19,5 mm,
fragmentară, îndoită, ștearsă

HC I, 197-198, MNIR PV 1417

SIGISMUND AUGUST (1548 - 1572)

VILNA

1/2 GROS

1549

25. AR, 0,89 g, →, 19,5 mm

HC I, 465, MNIR PV 1394

1560

26. AR, 1,02 g, ←, 19 mm, perforată

HC I, 511, MNIR PV 1393

PRUSIA

GEORG WILHELM (1619-1640)

KÖNIGSBERG

1 1/2 GROS (DREIPÖLKER)

1625

27. AR, 1,06 g, ♄, 19 mm

HC III. 6654, MNIR PV 1385

**IMPERIUL ROMANO - GERMAN;
SILEZIA**

LUDOVIC AL II-LEA (1518 - 1526)

SWIDNICE

1/2 GROS

1518-1526

28. AR, 0,21 g, 14x8,5 mm; fragment

PAUL MONAU, monetar

HC I, 204-215, MNIR PV 1416

1520

29. AR, 0,62 g, ↗, 18 mm. perforată,
ștearsă

PAUL MONAU, monetar

HC I, 206, Var Rv., MNIR PV 1402

30. AR, 0,86 g, ↑, 18,5 mm

PAUL MONAU, monetar

HC I, 206, MNIR PV 1404

1523

31. AR, 0,76 g, →, 18 mm, îndoită

PAUL MONAU, monetar

HC I, 209, MNIR PV 1403

1526

32. AR, 0,43 g, ↑, 18x16 mm,
fragmentară

PAUL MONAU, monetar

HC I, 204-215, MNIR PV 1405

UNGARIA

LUDOVIC AL II-LEA (1516-1526)

KREMELITZ

DINAR

1516-1526

33. AR, 0,50 g, →, 14 mm

HL 842, MNIR PV 1315

DINAR

1527-1559

34. AR, 0,32 g, ♄, 13,5 mm, perforată,
anul șters

HL 935, MNIR PV 1339/1

35. AR, 0,42 g, ♄, 14x12,5 mm
perforată, anul șters

HL 935, MNIR PV 1339/2

36. AR, 0,29 g, ♄, 14x12,5 mm,
perforată, anul șters

HL 935, MNIR PV 1339/3

37. AR, 0,25 g, ♄, 14x9,5 mm,
fragmentară

HL 935, MNIR PV 1340

1533-1563

38. AR, 0,26 g, ♄, 15x13 mm,
perforată, fragmentară

HL 935, MNIR PV 1408/1

1536

39. AR, 0,39 g, ♄, 14 mm

HL 935, MNIR PV 1316

40. AR, 0,38 g, ♄, 13,5 mm, perforată

HL 935, MNIR PV 1317

1542

41. AR, 0,35 g, →, 13,5x12,5 mm,
perforată

HL 935 Var, rozeta tip d, MNIR PV
1318

1544

42. AR, 0,56 g, →, 14,5 mm

HL 935 Var; rozeta tip d, MNIR PV
1319

1545

43. AR, 0,33 g, ←, 13,5 mm., dublu
perforată

HL, 935, MNIR PV 1320/1

44. AR, 0,42 g, ↓, 14 mm

HL 935 Var Rv., MNIR PV 1320/2

45. AR, 0,36 g, ♄, 14 mm, perforată,
fragmentară

HL 935, MNIR PV 1341

1546

46. AR, 0,39 g, ↑, 13,5 mm

HL 935 Var Av., MNIR PV 1321

1548

47. AR, 0,36 g, ↑, 13,5x11,5 mm,
fragmentară

HL 935, MNIR PV 1322

1549

48. AR, 0,31 g, ↑, 13,5x12 mm, ruptă

HL 935, MNIR PV 1323/1

49. AR, 0,21 g, ↓, 13x11,5 mm, ruptă

HL 935, MNIR PV 1323/2

50. AR, 0,28 g, ♄, 15,5x12,5 mm,
perforată, fragmentară

HL 935, MNIR PV 1409

1550

51. AR, 0,36 g, ♄, 16,5 mm. perforată

HL 935 Var Rv., MNIR PV 1324/1

52. AR, 0,24 g, ♄, 14,5x13 mm, ruptă

HL 935 Var Rv., MNIR PV 1324/2

1551

53. AR, 0,37 g, ♄, 14 mm

HL 935, MNIR PV 1325

1553

54. AR, 0,35 g, ♄, 14 mm, perforată

HL 935 Var Rv., MNIR PV 1326

1554

55. AR, 0,27 g, ♄, 13 mm, ștersă

HL 935, MNIR PV 1327

1555

56. AR, 0,42 g, ♄, 14 mm, perforată

HL 935 Var Rv., MNIR PV 1328

57. AR, 0,44 g, ♄, 13,5 mm

HL 935 Var, MNIR PV 1329

1558

58. AR, 0,39 g, ←, 15x14 mm,
perforată

HL 935 Av; 948 Rv., MNIR PV
1330/1

59. AR, 0,33 g, ♄, 15x14 mm,
perforată, ruptă

HL 935 Var Rv., MNIR PV 1330/2

60. AR, 0,31 g, ←, 13x12 mm,
perforată, ruptă
HL 935 Var Rv., MNIR PV 1330/3

1559

61. AR, 0,47 g, ←, 13,5 mm
HL 936, MNIR PV 1331/1
62. AR, 0,42 g, ↘, 4,5x13 mm, ruptă
HL 936, MNIR PV 1331/2
63. AR, 0,36 g, ↙, 13,5 mm
HL 936, MNIR PV 1331/3
64. AR, 0,28 g, ↖, 13,5 mm, perforată,
foarte ștearsă
HL 935, MNIR PV 1331/4

1559-1565

65. AR, 0,21 g, ←, 12,5x11 mm,
fragmentară
HL 936, MNIR PV 1338

1560

66. AR, 0,36 g, ↘, 13,5 mm, dublu
perforată
HL 935, MNIR PV 1332

1561

67. AR, 0,24 g, ↙, 13x11 mm,
perforată, fragmentară
HL 936, MNIR PV 1333
68. AR, 0,36 g, →, 14,5 mm, perforată
HL 936, MNIR PV 1334/1
69. AR, 0,27 g, ↓, 14,5x12 mm,
fragmentară
HL 936, MNIR PV 1334/2

1563

70. AR, 0,30 g, ↑, 12,5 mm,
descentrată
HL 936, MNIR PV 1335/1
71. AR, 0,31 g, ↙, 14 mm. perforată,
foarte ștearsă
HL 936, MNIR PV 1335/2

1564

72. AR, 0,35 g, ↓, 13,5 mm, perforată
HL 936, MNIR PV 1336

1565

73. AR, 0,32 g, ↘, 13 mm, perforată
HL 936, MNIR PV 1337

MAXIMILIAN AL II-LEA (1564-1576)

KREMnitz

DINAR

1566

74. AR, 0,30 g, ↓, 14x12 mm,
fragmentară
HL 992, MNIR PV 1344/1
75. AR, 0,29 g, ↖, 13x12 mm,
perforată, ruptă
HL 992, MNIR PV 1344/2

1567

76. AR, 0,29 g, ↑, 14,5x13,5 mm,
ruptă
HL 992, MNIR PV 1345

1569

77. AR, 0,31 g, ↖, 13,5x11 mm,
ștearsă, fragmentară
HL 992, MNIR PV 1343
78. AR, 0,17 g, ←, 13,5x11 mm,
fragment foarte mic, perforată
HL 992, MNIR PV 1413

1570

79. AR, 0,30 g, ←, 15x12 mm, puțin
ruptă
HL 992, MNIR PV 1342/1
80. AR, 0,32 g, ↘, 15,5x12,5 mm,
perforată, ruptă
HL 992, MNIR PV 1342/2
81. AR, 0,30 g, ↗, 14x12 mm,
perforată, foarte ștearsă
HL 992, MNIR PV 1342/3

1571

82. AR, 0,45 g, ↗, 14,5 mm
HL 992, MNIR PV 1346/1
83. AR, 0,30 g, ↓, 14,5x13 mm,
perforată, ruptă
HL 992, MNIR PV 1346/2

1572

84. AR, 0,31 g, ↗, 14x11 mm, ruptă
HL 992, MNIR PV 1347
85. AR, 0,30 g, ↓, 15x12,5 mm,
fragment
HL 992, MNIR PV 1410

1573

86. AR, 0,44 g, ⚡, 14x13 mm, ștersă
HL 992, MNIR PV 1350

1575

87. AR, 0,48 g, ⚡, 14,5 mm

HL 992, MNIR PV 1348/1

88. AR, 0,39 g, ↓, 15x14 mm

HL 993, MNIR PV 1348/2

89. AR, 0,29 g, ⚡, 14,5x11,5 mm,
perforată, fragment

HL 993, MNIR PV 1349

1576

90. AR, 0,30 g, ↗, 13,5x12 mm,
fragmentară

HL 993, MNIR PV 1351

91. AR, 0,16 g, ←, 14x11,5 mm,
fragment

HL 993, MNIR PV 1411

1577

92. AR, 0,32 g, ⚡, 14,5x13 mm,
fragmentară

HL 993 Var Av., MNIR PV 1352/1

93. AR, 0,31 g, ⚡, 14x12 mm,
perforată, ruptă

HL 993, MNIR PV 1352/2

94. AR, 0,21 g, ⚡, 13x11,5 mm,
perforată, fragment

HL 993, MNIR PV 1352/3

95. AR, 0,22 g, ↘, 15x10,5 mm,
fragment

HL 993, MNIR PV 1412

1578

96. AR, 0,27 g, ⚡, 13x11 mm,
fragmentară

HL 993, MNIR PV 1353/1

97. AR, 0,37 g, ←, 14,5x13 mm

HL 993, MNIR PV 1353/2

98. AR, 0,24 g, ↗, 13,5x11 mm,
fragment

HL 993, MNIR PV 1353/3

99. AR, 0,23 g, ⚡, 13x11 mm,
fragment foarte șters

HL 993, MNIR PV 1353/4

RUDOLF AL II-LEA (1576-1608)

KREMnitz

DINAR

1576-1599

100. AR, 0,27 g, ⚡ 15,5x14 mm,
perforată, ruptă

HL 1059, MNIR PV 1376/1

101. AR, 0,27 g, ←, 14,5 mm,
perforată, ruptă

HL 1059, MNIR PV 1376/2

1576-1608

102. AR, 0,28 g, ↑, 14,5x11,5 mm,
fragment

HL 1059, MNIR PV 1354

103. AR, 0,26 g, →, 15x13,5 mm,
ruptă

HL 1059, MNIR PV 1377/2

104. AR, 0,34 g, ↓, 15x14 mm,
perforată, ruptă, anul șters

HL 1059, MNIR PV 1378/2

105. AR, 0,31 g, →, 15 mm, perforată,
ruptă

HL 1059, MNIR PV 1379

106. AR, 0,35 g, ↗, 15x12,5 mm,
perforată, fragment, dublă batere

HL 1059, MNIR PV 1380

107. AR, 0,15 g, 15x8,5 mm, fragment
foarte mic

HL 1059, MNIR PV 1414

1580

108. AR, 0,39 g, →, 14 mm, perforată
HL 1059, MNIR PV 1355

1581

109. AR, 0,25 g, ↓, 13,5 mm,
perforată, ștersă

HL 1059, MNIR PV 1356

1581-1591

110. AR, 0,41 g, →, 14 mm, ștersă
HL 1059, MNIR PV 1375

1584

111. AR, 0,40 g, ⚡, 15 mm, perforată
HL 1059, MNIR PV 1374

1585

112. AR, 0,44 g, ⚡, 15x14 mm, ruptă
HL 1059, MNIR PV 1357/1

113. AR, 0,32 g, →, 14 mm, perforată,
ștersă

HL 1059, MNIR PV 1357/2

114. AR, 0,40 g, ↗, 14 mm,
descentrată, ștearsă
HL 1059, MNIR PV 1357/3
115. AR, 0,39 g, ⚡, 15 mm
HL 1059, MNIR PV 1358
116. AR, 0,32 g, ↘, 15x14 mm,
perforată
HL 1059, MNIR PV 1378/1
117. AR, 0,22 g, ↗, 15x9 mm,
perforată, fragment
HL 1059, MNIR PV 1415

1587
118. AR, 0,27 g, ⚡, 14,5 mm,
fragmentară
HL 1059, MNIR PV 1359

1589
119. AR, 0,32 g, ⚡, 15 mm
HL 1059, MNIR PV 1360

1590
120. AR, 0,29 g, ↙, 15 mm, ruptă,
perforată
HL 1059, MNIR PV 1377/1

1592
121. AR, 0,40 g, ↙, 15 mm
HL 1059, MNIR PV 1361/1
122. AR, 0,34 g, ←, 15 mm, perforată
HL 1059, MNIR PV 1361/2
123. AR, 0,32 g, ↓, 15 mm
HL 1059, MNIR PV 1362

1593
124. AR, 0,19 g, ↘, 14,5x12 mm,
perforată, fragment
HL 1059, MNIR PV 1363
125. AR, 0,34 g, ⚡, 15 mm, perforată,
ruptă
HL 1059, MNIR PV 1364

1594
126. AR, 0,22 g, ↗, 15 mm, fragment
HL 1059, MNIR PV 1365/1
127. AR, 0,35 g, ⚡, 15 mm, ruptă
HL 1059, MNIR PV 1365/2
128. AR, 0,41 g, 16x14 mm, ruptă,
îndoită
HL 1059, MNIR PV 1366

1595

129. AR, 0,28 g, ↘, 15x12 mm,
fragmentară
HL 1059, MNIR PV 1367

1597
130. AR, 0,38 g, ⚡, 15 mm
HL 1059, MNIR PV 1368/1
131. AR, 0,40 g, ⚡, 16x15 mm,
perforată
HL 1059, MNIR PV 1368/2

1599
132. AR, 0,32 g, ⚡, 15 mm, ștearsă
HL 1059, MNIR PV 1369

1600
133. AR, 0,26 g, →, 15x14 mm, ruptă
HL 1059, MNIR PV 1370/1
134. AR, 0,39 g, ⚡, 15 mm, perforată
HL 1059, MNIR PV 1370/2

1601
135. AR, 0,38 g, ⚡, 15 mm
HL 1059, MNIR PV 1371

1602
136. AR, 0,46 g, ↑, 15 mm
HL 1059, MNIR PV 1372

1603
137. AR, 0,36 g, ↙, 14 mm
HL 1059, MNIR PV 1373

MATEI AL II-LEA (1608-1619)
KREMnitz

DINAR

1613
138. AR, 0,44 g, ⚡, 15x14 mm,
perforată, puțin ruptă
HL 1141, MNIR PV 1382

1615
139. AR, 0,39 g, →, 14,5 mm,
perforată, ruptă
HL 1141, MNIR PV 1381
140. AR, 0,60 g, ←, 14 mm
HL 1141, MNIR PV 1383

FERDINAND AL II-LEA (1619-1637)
KREMnitz

DINAR

1635

141. AR, 0,39 g, ←, 15,5x14 mm,
ruptă pe margine
HL 1205, MNIR PV 1384

EMITENT NEPRECIZAT
KREMnitz

DINAR

Sfârșit sec. XVI – sec. XVII

142. 10 fragmente

AR, 1,47 g, MNIR PV 1407

143. 2 fragmente

AR, 0,40 g, MNIR PV 1408/2

PROVINCIILE UNITE
TALER-LEU (LEEuwENDAALDER)
CAMPEN

1648

144. AR, 26,05 g, ↗, 41 mm

DELMONTE 862 Var leg. Av., MNIR
PV 1419

WEST FRIESLAND
HOORN

1670

145. AR, 26,68 g, ←, 41 mm

DELMONTE 836, rară, MNIR PV
1418

TRANSILVANIA
MIHAIL APAFI, (1661-1690)
BRAȘOV
12 DINARI (ZWÖLFER)

1673

146. AR, 3,00 g, ↑, 24x23 mm, tăiată
RESCH 158 Av; 162 Var Rv., MNIR
PV 1386

**Un trésor de XVII-e siècles découvert à Bucarest,
rue Baicului
(résumé)**

L'article présent un trésor découvert à Bucarest 8, rue Baicului, pendant l'année 1935. Il s'agit de 155 pièces qui ont 122,38 g. Sont des monnaies polonaises (32 pièces), hongroises (120 pièces), hollandaises (2 pièces) et de Transylvanie (une pièce.) Les 32 monnaies polonaises sont: demi -gros - 20 ex., un gros et demi ou dreipölker - 9 ex., triples gros ou troiac - deux ex., six gros ou şuştac - un ex.) frappées dans les ateliers de Cracovie (20 ex.), Vilna (5 ex.), Poznan (un ex.), Swidnice (5 ex.), Königsberg (un ex.). Les 120 monnaies hongroises sont des deniers frappés dans l'atelier de Kremnitz. Les pièces hollandaises sont deux écus à lion. Un exemplaire (1648) a été frappé dans l'atelier de Campen, l'autre - une émission de West Friesland, a été frappé dans l'atelier de Hoorne (1670.) La seule monnaie de Transylvanie est une pièce de 12 deniers ou zwölfker, frappée dans l'atelier de Braşov (1673.)

De ce trésor fait part aussi une bague sigillaire en cuivre. Son chaton ovale est décoré avec une croix placée au dessous des lignes parallèles. Cette bague c'est spécifique pour les XVIe siècles, rarement on se rencontre jusqu'au moitié du XVIIe siècle. La bague n'a pas une valeur intrinsèque. Sa présence dans un trésor de la fin du XVIIe siècle, confère à ce bijou un rôle magique pour la mentalité de l'époque.

Les plus anciennes monnaies sont les demi-gros polonaises frappés par Jean Albert (1492-1501) et la plus récente, la monnaie de Transylvanie, la pièce de 12 deniers frappée par Michel Apafi (1661-1690.) Le possesseur des monnaies a été, peut être, un paysan ou un berger de condition moyenne, qui a vendu sa fortune sur le marché de Bucarest ou un artisan qui travaillait des bijoux pour la population moyenne qui fréquentait les marchés de Bucarest parce que toutes les monnaies sont très détériorées.

L'article présent aussi des caractéristiques de la circulation monétaire de la Valachie pendant le dernier quart de XVIIe siècle.

Abrevieri:

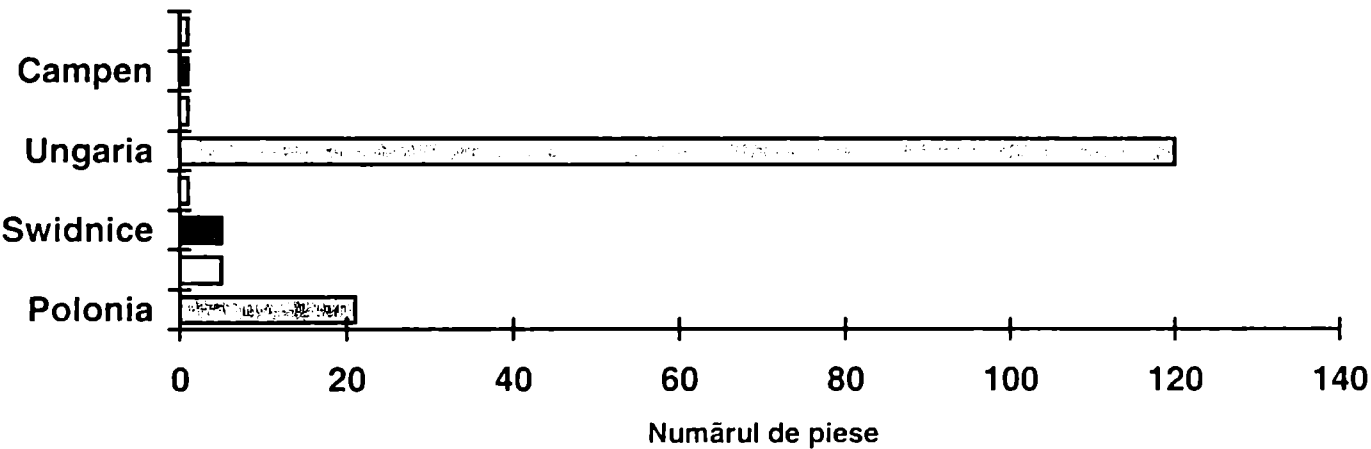
DELMONTE = A. Delmonte, *Le Benelux d'argent*, Amsterdam, 1967.

HC = E. Hutten-Czapski, *Catalogue de la collection des médailles et monnaies polonaises*, I, Graz, 1957.

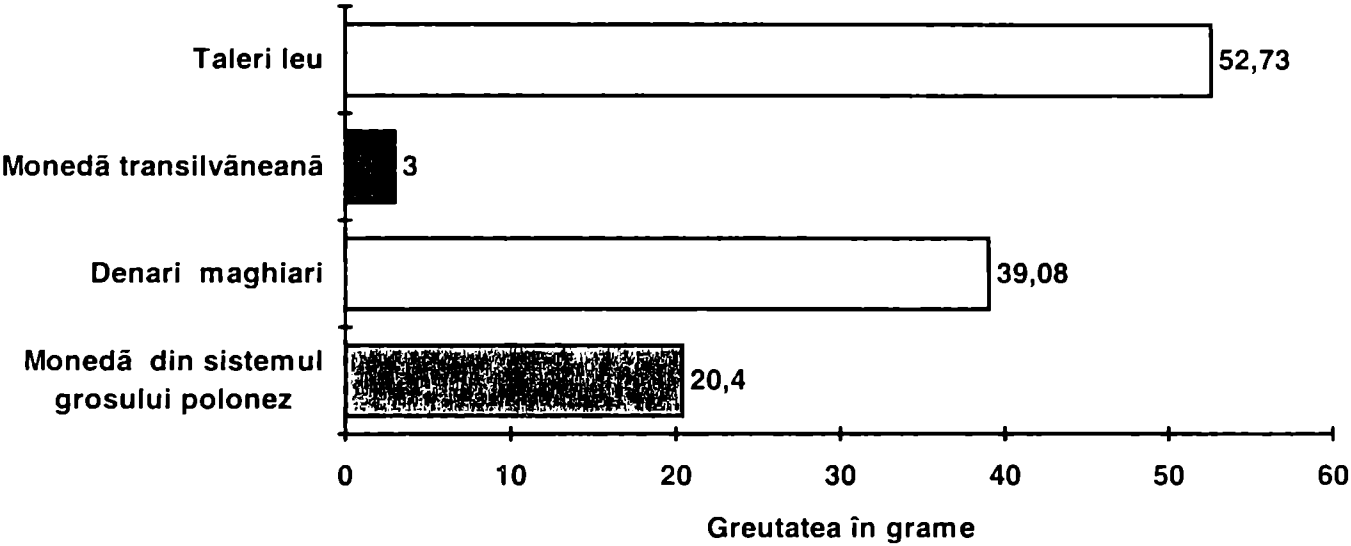
HL = L Huszar, *Münzkatalog Ungarn von 1000 bis heute*,
Battenberg, 1979.

ANEXĂ

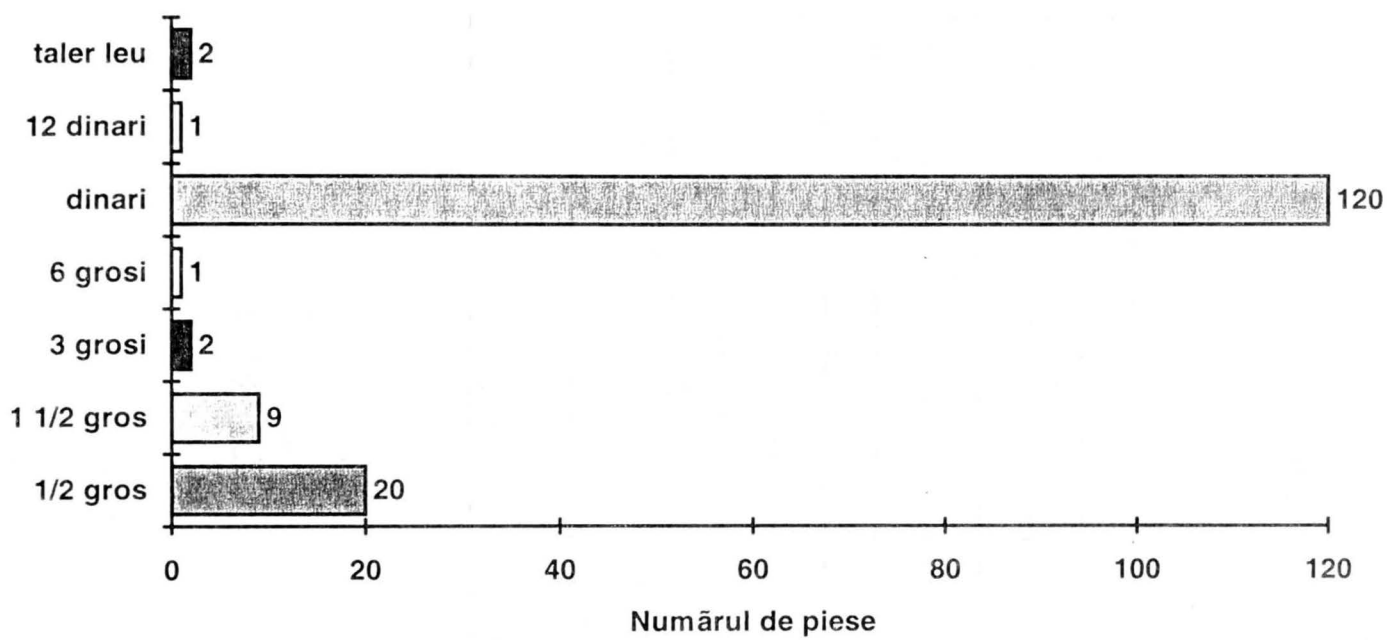
Compozitia tezaurului pe state emitente



Structura greutatei tezaurului pe tipuri de nominal



Compozitia tezaurului pe tipuri de monede



TABEL I

TEZAU BUCUREȘTI – STR. BAICULUI/1935 Argint, 155 buc., 122,38 gr.

Anul	Polonia				Lituania	Swidnic	Prusia	Ungaria	Trans.	Campen	West Friesl.	Gra-maj
	6 groși	3 groși	1 ½ groși	½ groși	½ groși	½ groși	1 ½ groși	Denari	12 denari	Taler leu	Taler leu	
1	2	3	4	5	6	7	8	9	10	11	12	13
1492-1501				4								2,51
1501-1505					4							3,41
1507				1								0,79
1510				1								0,60
1507-1511				3								1,20
1520						3						1,91
1523						1						0,76
1518-1526						1						0,21

1	2	3	4	5	6	7	8	9	10	11	12	13
1525								1				0,50
1536								2				0,77
1542								1				0,35
1544								1				0,56
1545								3				1,11
1546								1				0,39
1548								1				0,36
1549					1			2				0,89; 0,52
1550								2				0,60
1551								1				0,37
1553								1				0,35
1554								2				0,55
1555								2				0,86
1558								3				1,03
1559								4				1,53
1560					1			1				1,02; 0,36
1561								3				0,87
1563								2				0,61
1564								1				0,35
1565								1				0,32

1	2	3	4	5	6	7	8	9	10	11	12	13
1527-1559								4				1,28
1533-1563								1				0,26
1559-1565								1				0,21
1566								2				0,59
1567								1				0,29
1569								2				0,48
1570								3				0,92
1571								2				0,75
1572								2				0,61
1573								1				0,44
1575								? 3				1,16
1576								2				0,46
1577								4				1,09
1578								4				1,11
1580								1				0,39
1581								1				0,25
1584								1				0,40
1585								5				1,70
1586								1				0,39

1	2	3	4	5	6	7	8	9	10	11	12	13
1587								1				0,27
1589								1				0,32
1590								1				0,29
1592								3				1,06
1593								2				0,53
1594								3				0,98
1595								1				0,28
1597								2				0,78
1599								1				0,32
1600								2				0,65
1601								1				0,38
1602								1				0,49
1603								1				0,36
1501-1599								3				0,95
1578-1608								6				1,69
1613								1				0,44
1615								2				0,99
1620		1										1,54
1622		1	4									5,61
1623			3									

1	2	3	4	5	6	7	8	9	10	11	12	13
1624			1									0,89
1625							1					1,06
1635								1				0,39
1648										1		26,05
1664	1											3,05
1670											1	26,68
1673									1			3,00
Sec.XVI- XVII								12				1,87
Iliz.				1								0,61
Total	1	2	8	10	5	5	1	120	1	1	1	122,38

1



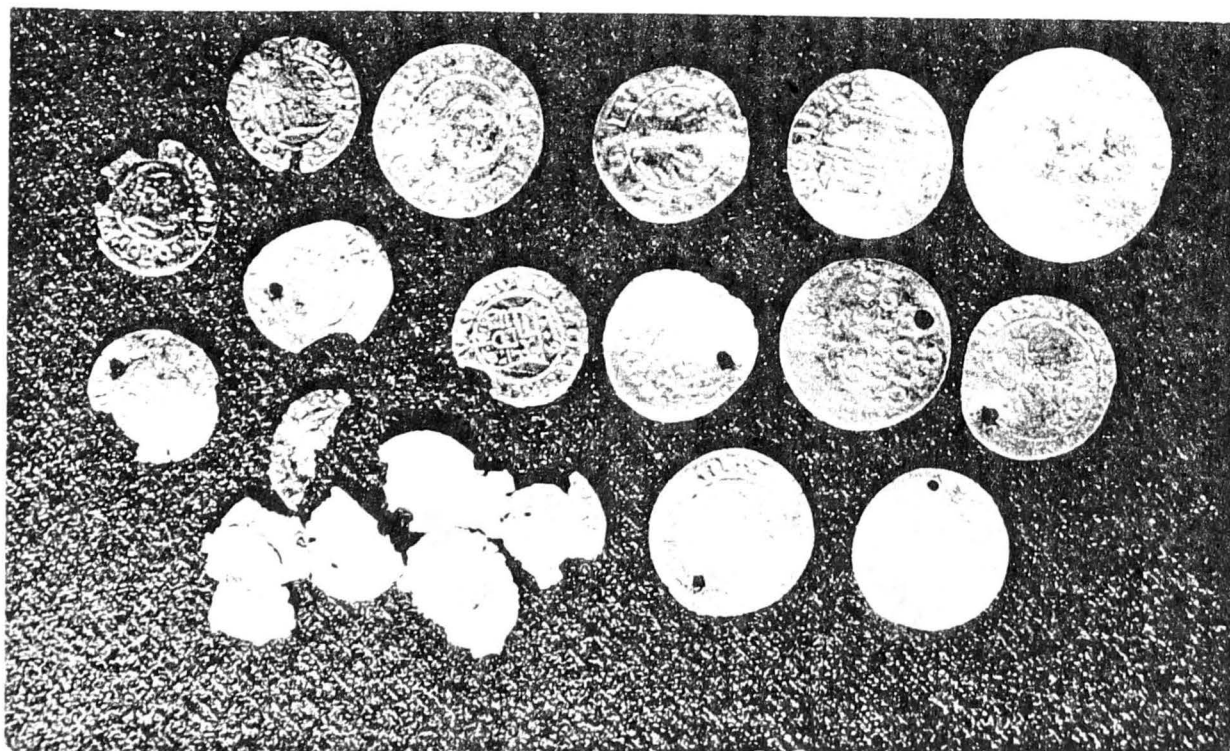
2



3

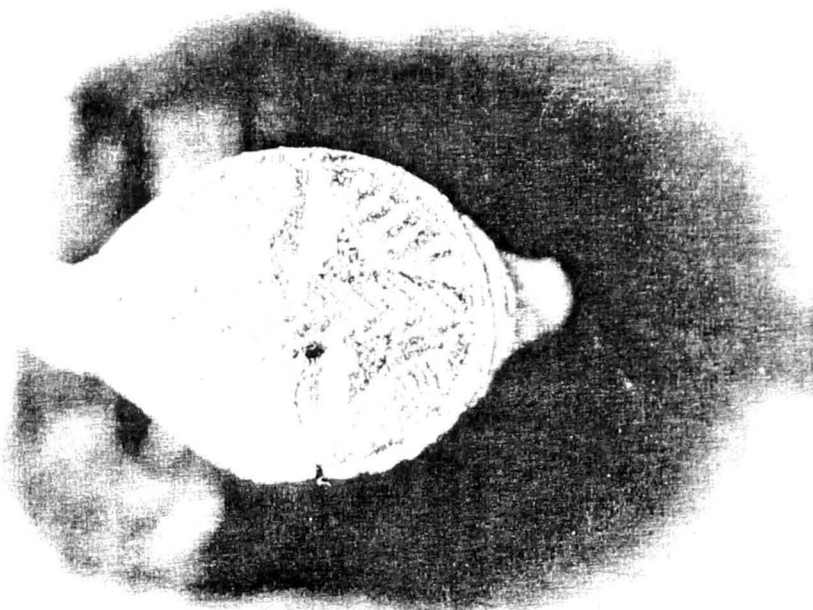


4

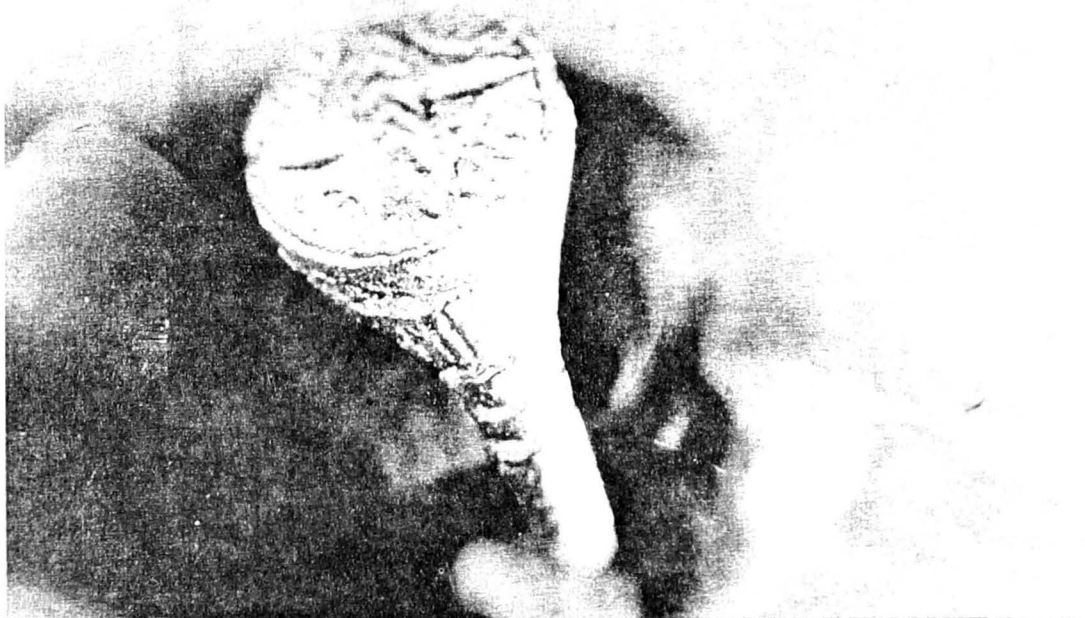


Plansa I. Taleri leu (1-2), zwolfer (3), monede unguresti
si lituaniano-poloneze (4)

a



b



Plansa II. Inel sigilar din bronz (5/a-b)