

Într-un articol anterior am prezentat *Istoricul cercetărilor*¹. În continuare vom trata fiecare din epocile până acum identificate, cu datele stratigrafice obținute, cu precizarea că lucrările arheologice în situl Chitila-Fermă sunt în curs de desfășurare și abia la început, că pe măsură ce cercetările de teren și săpăturile arheologice vor aduce noutăți, le vom aduce la cunoștința celor interesați. De la început cercetările au adus surprize. Menționăm că cercetările de la Chitila au început ca săpături de salvare în movila antropică-tell-ul de la Chitila-Fermă, distrus aproape total cu ocazia efectuării unor lucrări de plantare a unor specii de pomi fructiferi și de exploatare a lor modernă pe principiul irigației printr-un sistem de udare cu o rețea de țevi prin absorbție a rezervei de apă oferite de râul Colentina printr-un sistem de baraje și de lacuri. Ferma a funcționat până în 1989 cu rezultate mulțumitoare în ciuda unor greutăți de valorificare și desfacere impuse de managementul defectuos al sistemului comunist, care a dus economia românească la colapsul cunoscut.

Din cauza amplerii proiectului, cercetarea arheologică ar fi trebuit să se desfășoare concomitent cu etapele de punere în operă a proiectului, ceea ce nu s-a întâmplat. Lucrările nu au început prin consultarea Muzeului Municipiului București din care cauză specialiștii arheologi au ajuns mai târziu, nu foarte târziu pentru că, fără prezența noastră, nu am fi fost acum în fața unor mari descoperiri de excepție, începând din epoca pietrei, din preistorie și până în secolele XVII-XIX. Important este ca drumul cu succese pe care ne-am angajat să continue cu autorul articolului, elevi sau colegii de profesie, colaboratori. Deoarece dovezile de locuire cunosc o răspândire pe toată terasa din sudul Colentinei, cu o stratigrafie orizontală și verticală pentru fiecare din obiective, vom începe cu cel numit Chitila-tell².

Chitila-tell

Cele mai vechi urme de locuire din acest obiectiv datează din paleolitic. Cercetările de până acum nu au pus în evidență un sediment în care să fie cantonate dovezi de locuire din această perioadă. Sunt însă, așa cum deja am arătat, un număr mic de piese care provin din cercetările de teren sau din săpături, din remanierele,

¹ Boroneanț 2000, p. 49-54.

² *Idem*, 1983, p. 69-72.

alterările sau lucrările de caracter antropic care le-au antrenat din depuneri mai vechi sau au fost pierdute ori uitate de către vânătorii-culegătorii epocii. Este vorba de bolovani de râu scoși din sedimente geologice aflate și în acest areal geografic, acum acoperite de sedimente recente. Paleo-relieful a suferit și în acest areal numeroase transformări și alterări, cu care ocazie aceste vestigii au fost antrenate. Simpla lor prezență, izolată, poate justifica prezența omului și importanța lor crește atunci când artefactele se prezintă sub forma unor nuclee de pe care s-au cioplit așchii sau lame și care, mai apoi, prin tehnica retușării, au fost transformate în arme și unelte. Între acestea menționăm câteva nuclee și așchii ce pot fi atribuite cu certitudine paleoliticului superior, din vremea culturii aurignaciene (aprox. 25000 de ani) sau așchii cioplite cu talon, bulb de percuție și retușe din vremea culturii gravetiene (cca. 20000-15000 de ani vechime). Nu este exclus ca cercetările viitoare să pună în evidență pe terasă și un strat anume (la care ne-am referit) în care acestea să fi fost extrase sau purtate de om sau de agenții naturali. Cele mai multe șanse par a fi pe cotul terasei înalte, erodate, a brațului vechi colmatat, din partea de sud, dintre Colentina și calea ferată, unde au fost găsite două nuclee specifice paleoliticului superior din Câmpia Română. Unul dintre acestea este conic, cu o decapare de pe care s-au detașat lame late. Se apropie de tipul zis *rabot*, caracteristic paleoliticului din Câmpia Română, bine ilustrat prin descoperirile de la București³, Ciuperceni⁴, Malu Roșu⁵, Lapoș⁶ etc. Materialele paleolitice au o puternică patină de culoare alb-lăptoasă. Mai rar este silexul cenușiu pătat cu alb, provenit din platforma prebalcanică de vârstă cretacică, materie primă utilizată în toate locuirile paleolitice sus menționate sau cunoscute până acum. Dar piese de aceeași culoare sau patină au fost descoperite și în săpăturile din tell.

Stratigrafia

În profilul erodat al terasei, deschis, înalt de 7-8 m datorită nivelului actual al Colentinei, în regim scăzut în timpul verii la data răscolirii malului din 1982 de către utilajele mecanice la realizarea drumului de acces de-a lungul malului, am constatat prezența, la bază, a unui orizont cu nisipuri fine care suprapunea stratul de

³ Rosetti 1934, p. 5-6; C.S. Nicolăescu-Plopșor, București Herăstrău, p. 81.

⁴ Boroneanț 1980, p. 23-27.

⁵ Păunescu 1974, p. 123-124.

⁶ Mogoșanu 1962, p. 145-161; Mogoșanu, M. Bitiri 1961, p. 337-360; Mogoșanu 1964, p. 337-350; Cârciumar, C. Beldiman, C. Căpiță 1994, (1995), p. 49-50; Cârciumar & colab. 1995, (1996), p. 33-34; Cârciumar, M. Anghelinu, O. Cârstina 2000, p. 53-54.

prundiș. Peste acesta se afla un sol îngropat maroniu suprapus de un strat bogat în acumulări de concrețiuni calcaroase peste care se află solul cafeniu-închis, steril arheologic. Peste acesta se așterne stratul cenușiu depozitar al materialului Vădastra-Bolintineanu. Urmează un strat de culoare mai cenușie cu două orizonturi⁷, unul mai închis spre bază și altul superior de nuanță mai gălbuie. Cel inferior conține materialul tip Boian-Giulești. Acest strat este acoperit, nu peste tot însă, de o depunere argiloasă gălbuie sterilă arheologic. Era acoperit de o locuire de culoare cenușie negru-gălbui, Boian-Spanțov. Urmează o succesiune cenușie cu 7 orizonturi aparținând culturii Gumelnița (notate 7 a-f, separate între ele prin nivele de vetre). Peste acesta, după încetarea locuirii s-a depus un strat vegetal care a fost înlăturat de utilajele folosite la spargerea tellului pe care noi nu l-am găsit *in situ*. Când a fost spart tell-ul s-a distrus ce mai rămăsese din partea de vârf. În consecință noi nu am mai găsit *in situ* decât partea sa aflată pe panta dinspre râul Colentina. Cu această ocazie, din motive poate de ordin tehnic sau la întâmplare, o parte din pământul scos de buldozer a fost împins spre râu acoperind parțial panta și s-a nivelat terenul pregătit pentru plantație în care s-au introdus lateral conductele de irigație. În ultima etapă, chiar în timp ce lucram noi, malul terasei în pantă a fost din nou scormonit de utilaje pentru săparea drumului de acces situat la aproximativ 1-1,50 m deasupra luciului apei, înlăturându-se tot terenul în pantă până la Colentina. Deci, la data începerii lucrărilor, tell-ul nederanjat nu se mai păstra decât pe câțiva metri pătrați. Observația noastră începe numai de la acea dată. Cât anume se întindea tell-ul, cât de înalt a putut fi se va putea rezolva numai prin extinderea lucrărilor noastre spre sud, est și vest. Cu această ocazie s-ar putea observa și dacă a avut sau nu șanț de apărare, precum și relația cu rețeaua de văi și crovuri.

Stratul cenușiu care adăpostește cea mai veche locuire este cel privind așa-numita fază Bolintineanu a culturii Boian⁸. Problema pe care ne-am pus-o încă din primul an de săpătură a fost atribuirea sa culturală. Pe măsură ce numărul fragmentelor ceramice creștea am început să avem dubii asupra corectitudinii acestei atribuirii culturale, deoarece unele dintre ele semănau prea mult sau erau identice cu cele cunoscute din faza II a culturii Vădastra. Acum, după înmulțirea cercetărilor din centrul și estul Câmpiei Române, suntem convinși că descoperirile de la Chitila trebuie să le atribuim culturii Vădastra și nu Boian. Anume, unei etape de sfârșit a primei faze de evoluție care

⁷ Boroneanț 2001, p. 56-78.

⁸ Comșa 1974, p. 27, 93-97.

marchează trecerea de la o fază la alta în care motivele ornamentale specifice etapei I de la Vădastra se împletesc cu cele aparținând etapei binecunoscute Vădastra II. Nu avem nici un dubiu că aria de răspândire și evoluție a acestei culturi a acoperit și această parte a Câmpiei Române, că descoperirile făcute în ultima vreme de cercetătorii din zonă se încadrează în cultura Vădastra, cu areal mult mai mare. Ea ne apare ca un fenomen natural, datorat întâlnirii elementelor culturale de tip Vinča cu elemente culturale de tip Dudești și cu altele din areale culturale vecine. Dar să vedem și apoi să analizăm descoperirile de la Chitila și apoi să le comparăm cu alte descoperiri din zonă și cu părerile până acum emise.

Ceramica

Între materialele arheologice descoperite în cel mai vechi strat de locuire cuprins între adâncimile 2,15-1,95 m, cel mai important loc îl ocupă ceramica. Este alcătuită numai din fragmente. Nu s-au dezvelit vase întregi sau întregibile, cauza acestei situații ar fi locuirile foarte bogate Gumelnița, care suprapun această locuire Boian. Aceasta prin gropile locuințelor sau gropilor menajere care, pătrunzând în acest prim strat de locuire l-au deranjat. Ar putea fi și din cauza compoziției pastei din care au fost modelate și a tehnicii de ardere, uneori neglijentă. Din cauza acestor deranjamente, în afara materialelor provenite din stratul de locuire, un număr important de fragmente ceramice ce aparțin acestuia provin și din stratele superioare ajungând acolo odată cu săparea gropilor sus amintite. Pentru prepararea pastei s-a folosit o humă fină extrasă din malul Colentinei care și atunci, ca și acum, prezenta surpături. Acestea i s-a adăugat o importantă cantitate de pleavă de cereale. Calitatea arderii este slabă făcându-se probabil în gropi în care nu se realiza o temperatură uniformă prea înaltă. Pleava din compoziție poate fi observată în spărtura fragmentelor. Din aceste cauze vasele nu aveau o mare rezistență la spargere. Adesea suprafața interioară și exterioară este foarte friabilă și poroasă punându-se chiar întrebarea cum se puteau prepara și conserva alimentele și chiar apa în ele.

Fragmentele descoperite prezintă o culoare cenușie la suprafață și negricioasă, chiar neagră, în spărtură. Și prezintă chiar un miros specific de nămol, de humă afumată, fapt rar întâlnit la neoliticul din țara noastră. Au suprafața exterioară netezită bine iar pe fața interioară se observă adesea niște striuri ușoare provenite probabil de la unealta de lemn cu care s-a făcut netezirea. Sunt și fragmente ce au o culoare gălbui-cărmizie și la această categorie se observă pe partea interioară urme de la fasonare.

Din punct de vedere al pastei și compoziției, fragmentele se apropie mai mult de ceramica comună din vremea culturii Criș⁹ și Vinča¹⁰. Pietricele sau nisip se află în compoziția pastei numai întâmplător. Deși pasta este bine frământată finisarea vaselor, în special la fragmentele de culoare cenușiu-negricoasă, este făcută neglijent. Din cauza calității pastei și arderii, spărtura fragmentelor nu este colțuroasă, tranșantă, cum este în general în cultura Boian sau Gumelnița¹¹ întâlnită în orizonturile de locuire care o suprapun. Ceramica aceasta este inconfundabilă ca pastă, ornament și ușor de deosebit.

Și tipurile de vase specifice sunt ușor de recunoscut¹². Între acestea am identificat: tipuri de castroane tronconice cu pereți drepți sau arcuiți ducând spre forme semisferice, cele mai largi sunt forme care se pot încadra între cele denumite de E. Comșa ca străchini. La unele se observă că au fost făcute în doi timpi. Întâi s-a făcut fundul apoi i s-a adăugat partea superioară. Fundul vasului are în exterior profil unghiular iar interiorul albiat. Sunt și forme mici, chiar miniaturale.

O categorie importantă o constituie însă vasele borcan, vasele cu profil în formă de pară (piriforme) și vasele mari bombate prelung care puteau fi folosite la fiert mâncarea sau la păstratul acesteia. Din cadrul categoriei ceramicii ornamentate aproape că lipsesc vasele la care buza să se reliefeze de corp. Nu au gât lung sau buză răsfrântă sau tronconică. Fundurile au planul de așezare plat, gros spre pereți și adâncit spre mijloc. Sunt câteva fragmente care au pereții aproape drepți și care nu pot fi atribuite decât unor vase mici, speciale, cu plan rectangular. Pereții acestora sunt subțiri chiar și atunci când nu provin din partea de la fund. Unele pot aparține unor capace plate. Ele pot fi încadrate în categoria celor de uz curent sau de cult. O formă de vas unică pentru această stațiune și cultură o reprezintă cupa semisferică largă, cu picior cu ferestruici verticale. Este de culoare cenușie cu pete de culoare cărămidie ce pot proveni și de la o ardere secundară. A fost reconstituită din mai multe cioburi culese de Aristide Ștefănescu în perioada când tell-ul nu era într-o stare de distrugere prea avansată. Piciorul vasului a fost lustruit înainte de ardere iar cupa sa prezintă ornamente meandrate și linii drepte pe care se înscriu incizii și excizii specifice culturii Vădastra.

⁹ Istoria României, vol. I, 1960, p. 38-40.

¹⁰ *Ibidem*, p. 42-43.

¹¹ *Ibidem*, p. 51-52; Dumitrescu 1925, p. 29-103; Rosetti 1934 a, pl. I-V, p. 6-58.

¹² Comșa 1974, p. 29-31.

Ceramica comună, în spărtură și la suprafață, a fost făcută în general din lut mâlos, foarte friabil, cu urme de fasonare cu spatula sau cu mâna (Pl. VIII/7) sau de aspect barbotinat ca o scoară de copac (Pl. VIII/2). Ceramica fină și semifină este plină de originalitate ca ornament. Motivistica folosită și tehnica în care au fost executate decorațiile o deosebesc clar de cea folosită în alte straturi culturale ale stațiunii.

Uneori ornamentarea este superficială (Pl. I/1), abia perceptibilă, alteori incizia sau excizia sunt foarte adânci (Pl. I/2-6; II/4).

Există fragmente ceramice care nu poartă nici un ornament, mai ales la olăria comună. Un număr important de fragmente, majoritatea din ceramică fină și de uz ocazional sau de cult sunt ornamentate. O primă constatare care se impune este aceea că majoritatea ornamentelor pornesc de la motive lineare ce constau din linii simple grupate câte trei sau câte două (Pl. I/2; V/3, 5).

Benzile de câte două sau trei linii dau înconjur buzei vaselor, constituindu-se într-un registru. Sub acesta se desfășoară alte combinații de linii care se continuă între ele, alcătuind grupări care se distribuie în plan vertical, înclinat sau orizontal pe câmpul vasului (Pl. III/5; VI/2). Deosebit este faptul că pe liniile acestea se înscriu ca pe un șir de mărgelile linii scurte făcute cu vârful unei spatule sau vârful unghiei (Pl. I/1, 6). Sunt destul de frecvente cazurile în care motivul este realizat pe exteriorul unei linii¹³ și amintesc de creștăturile de pe vasele de lemn (Pl. IV/6). Motivul acesta din linii scurte incizate pe câmpul suprafeței vaselor, cu forme meandrate paralel, alcătuind motivele din unghiuri drepte și în forma literei U sau dreptunghiuri umplute cu incizii orizontale (Pl. I/5), este ca un joc alegoric de linii care nu lasă loc spațiilor goale¹⁴ (Pl. VI/3, 4) și parcă ar aminti de o tehnică de ornamentare practică în epipaleoliticul descoperit la Cuina Turcului pe obiectele de corn sau de os din vremea Clisureanului¹⁵. Ornamentarea aceasta în epipaleolitic a cuprins întreg spațiul european fiind cunoscută din descoperirile din peștera Romanelli din Liguria, Italia centrală până în Ucraina, la Mezin. În neolitic o întâlnim în cultura liniară bugo-nistreană. Pe câteva fragmente, motivul din linii incizate tăiate de creștături începe să ia formă de zigzag realizat în tehnica exciziei iar pe un fragment între aceste meandre zigzagate apar spații late, tot meandrate în formă

¹³ Boroneanț 1992, p. 11-29.

¹⁴ Neagu 2003, p. 62, pl. XXXI-XXXIII, XXXIV.

¹⁵ Boroneanț 2000 a, p. 308-313.

de bandă densă din motivul în rețea excizată ca în tehnica întâlnită pe vasele sau pe idolii mari plați din cultura Vădastra (Pl. II/4). Într-un caz spațiul gol din interior este ocupat de o linie realizată din zigzaguri care îmbracă forma unei succesiuni de triunghiuri excizate alcătuind un șir. Linia dreaptă, scurtă se termină uneori la un capăt printr-un triunghi iar la celălalt prin alt triunghi sugerând o siluetă umană stilizată. Pe un alt fragment pare să fie reprezentată o bandă alcătuită dintr-o succesiune de dreptunghiuri simple sau împletite cu linii orizontale paralele (Pl. III/4). Pe câteva fragmente ornamentul din șiruri de linii zigzagate sau din triunghiuri excizate venite din buza vasului nu se observă. În schimb se întâlnește ornamentul pornind chiar de sub buză ce se desfășoară pe corpul fragmentului prin benzi de linii paralele înclinate. Un singur fragment prezintă benzi de linii (înțepate), făcute înainte de ardere. După arderea vasului de culoare cărămizie sau cărămiziu cenușie motivele ornamentate prin incizie sau excizie erau făcute în pasta crudă și apoi umplute cu pastă de culoare albă densă. Aceasta s-a deteriorat sau a dispărut în cazul exciziilor. Există și fragmente cu ornamentarea făcută cu unghia sau cu vârful unei spatule (Pl. VIII/3). Motivul îmbracă rotundul vasului în șiruri orizontale sau poate dispuse în brâuri la o anumită distanță sub buză. Sunt și fragmente ceramice făcute dintr-o pastă din argilă aleasă, cu rare urme de pleavă sau fără ce se întâlnește în general la fragmentele de vase de talie mică și mijlocie, de culoare cenușiu-negricioasă, lustruite în general. Aparțin unor forme de cănițe sau castronașe ornamentate cu caneluri fine (pliseuri) dispuse orizontal sau alcătuind combinații în plan înclinat. Întâlnim și fragmente ornamentate cu caneluri mai late în special aparținând celor ce provin din vase de talie mijlocie (Pl. VIII/3-4). Ornamentul prin caneluri este întâlnit de preferință pe rotundul vaselor și în partea superioară sub buză. Sunt și unele cu barbotină groasă ca o coajă de copac (Pl. VIII/2). Sunt foarte asemănătoare cu cele din descoperirile la Piscul Crăsani sau Lunca-Grădini.

Există o categorie importantă cantitativ care prezintă pe suprafața exterioară o lustruire făcută cu insistență și grijă. La vasele din categoria castroanelor ce au suprafața interioară larg deschisă, interiorul este lustruit. Forma lor tinde spre perfecțiune lăsând impresia că ar fi fost făcute cu roata olarului (Pl. VIII/7). Acestea au culoarea cenușie negricioasă-neagră sau cărămiziu deschisă. Lustruirea s-a făcut prin apăsare pe suprafața vasului încă nears, cu un lustruitor probabil din piatră sau din os. Densitatea pastei din această cauză este mai mare la suprafața vasului, și la spălare uneori se desprinde sau se exfoliază. Sunt și cazuri în care suprafața lustruită

acoperă numai o parte a vasului sau alternează suprafețele lustruite cu altele nelustruite. Pe vasele mari ornamentul probabil incizat sau excizat este mai adânc, mai bine conturat.

Unele fragmente au suferit o ardere secundară fiind de culoare cărămiziu deschisă, cărămiziu roșcată sau pătată (Pl. I/2, 5). Ele au uneori pe ele niște caneluri orizontale abia perceptibile (pliseuri – Pl. VIII/3).

Ca plastică amintim un fragment de culoare cenușiu negricioasă ce pare să provină din partea inferioară a unei figurine. Are o prelucrare puțin îngrijită deși pasta din care a fost făcută conține o humă fină. Arderea este făcută la temperatură foarte joasă. Pe un fragment de vas cărămiziu deschis se află o figurare umană incizată ce pare a reprezenta un corp format dintr-un dreptunghi care pe partea superioară, în stânga, pare a avea schițate prin linii orizontale mâinile iar deasupra capul.

Statuete întregi nu s-au găsit până acum în acest orizont cultural. S-au găsit însă două fragmente de statuete din lut. Una prezintă un gât lung și gros (Pl. IX/4), a cărui corp nu știm cum arată și dacă a fost ornamentat, deoarece s-a spart din vechime. Este corodat și pare să fi avut brațe. Păstrează capul căruia pe față i se disting clar nasul, ochii și gura prin niște adâncituri orizontale. La baza gâtului este o adâncitură orizontală care sugerează un colier. Are o alură ce o apropie de cea de la Piscul Crăsani¹⁶. Cea de a doua piesă¹⁷ este tot fragmentară și a fost întregită din două bucăți sparte longitudinal pe traseul inciziei ce marchează despărțirea coapselor (Pl. IX/5). Nu păstrează bustul și capul. Pe dosul piesei se observă fesele dar pe partea din față nu are marcat sexul. Labele picioarelor sunt doar sugerate. Laba piciorului stâng prezintă o știrbitură din vechime. Ca siluetă se apropie de statueta de os descoperită în stațiunea Vădastra de la Cernica¹⁸.

Din secțiunea I din caroul 2, efectuată în 1982, trebuie menționat un fragment de statueta de formă oarecum rectangulară (Pl. IX/6), lustruit la exterior, cu creștături specifice culturii Vădastra, pe cantul laturii păstrate întregi. Pe dosul fragmentului, în spărtură se distinge golul interior al statuetei făcută dintr-o pastă cu pietricele iar la bază prezintă o suprafață plană pe care stătea așezată. Pe suprafața frontală, de culoare neagră, se observă o pată de ardere secundară.

¹⁶ Neagu 1997, p. 98-102, pl. II/1, III a-d.

¹⁷ Neagu 2000, p. 62-64.

¹⁸ *Ibidem*, p. 204-205

Pare să fi făcut parte dintr-o statueta plată de tip Vădastra după formă și ornament.

Pe un fragment de vas pare a fi incizată o figură de cerb stilizat cu coarne, picioare și corp realizat prin incizie orizontală cu alveole excizate pe ductus, în genul figurărilor rupestre de epocă. Este integrat în contextul altor figurări specifice, florale.

Atragem atenția asupra unui fragment de vas de formă greu de stabilit, de talie mijlocie care pe un ancadrament mai mult sau mai puțin rectangular cu creștături, prezintă o figurare umană stilizată, specifică neoliticului, constând dintr-un unghi cu vârful în sus, legat de altul cu vârful în jos printr-o linie cu trei creștături orizontale. Sub el pe o latură și două pe alta jos, barat cu o linie orizontală iar sub acesta, prin excizie se observă o alveolare mărunță pe linie dreaptă ca o rămurică de brad (S I carou 3 1,25m).

Unelte de silex¹⁹

Din stratul de cultură de care ne ocupăm provine și un număr important de unelte de silex. Ele nu au putut fi atribuite cultural din două motive și anume: provin din deranjamentele produse de gropile vizuinilor de vulpe care s-au instalat aici probabil imediat după părăsirea tell-ui dacă nu cumva chiar din ultima parte a locuirii. Mai apoi, în amenajările gospodărești din locuirile care au urmat s-au produs nivelări sau s-au săpat gropi menajere care au perforat sau chiar au pătruns până în stratul steril de la baza locuirilor. Ar mai fi și o a treia cauză care ar împiedica atribuirea lor, aceea că în toate orizonturile de locuire din neolitic s-a folosit aceeași sursă de materie primă - silexul provenit din platforma prebalcanică și cel venit odată cu sedimentele produse de pe urma topirii ghețarilor sau a precipitațiilor anuale, uneori diluviale din stadiile și interstadiile pleistocenului. Deșeurile de fabricație produse de către meșterii neolitici pe loc, odată remaniate, sunt greu de deosebit deoarece a fost folosită aceeași tehnică de desprindere laminară și ajustare prin retușare. Mai ușor de deosebit au putut fi piesele reutilizate și strânse de la suprafață sau din remanieri naturale a sedimentelor din paleolitic când datorită variațiilor de temperatură și umiditate pe parcursul mileniilor acestea au prins la suprafață o patină care deosebește miezul piesei de culoarea sa de la suprafață, culoare de obicei alb-lăptoasă, albăstrie sau ruginie, după cantitatea de oxizi metalici pe care silexul îl are în compoziție și care poate indica originea și spațiul geografic din care provin. Cercetările noastre îndreptățesc părerea că materia primă nu a fost adusă de la mari

¹⁹ Comșa 1974, p. 69-72, 81-86.

depărtări deoarece în deschiderile naturale mereu active se găseau întotdeauna bolovani de silex, mai mult sau mai puțin rulați, pe care oamenii epocii să îi cioplească. Obsidianul se găsea rar și era de aceeași proveniență. Se constată că pe valea Dunării, silexul, ca materie primă era mai la îndemâna comunităților datorită schimbărilor mai mari și mai dese ale paleo-reliefului care spăla albia și redepunea după legile gravitației materialul transportat.

Așa cum rezultă din cele până acum prezentate, în stratul de cultură au fost identificate nuclee (Pl. IX/2) sub forma unor bolovani naturali mai mult sau mai puțin rulați alții foarte rulați, de forme diferite, dar mai ales rotunjiți, care erau prelucrați cu ajutorul unor unelte cioplite de formă sferoidală cunoscute sub denumirea de *percutor*. Cu ele prin cioplire se desprindeau așchii lamelare după ce, bincînțeles era adus prin decapare la un capăt în situația de a avea una sau mai multe suprafețe plane de la care se putea începe operația de desprindere de lame sau lamele, în funcție de mărimea și calitatea bolovanului miez. Produsele obținute, (așchii sau lame - Pl. IX/1, 3) puteau fi utilizate pentru operații curente de tăiere sau puteau fi transformate în unelte sau arme prin retușare la unul din capete sau la amândouă, pe laturi, pe fața dorsală sau ventrală. Cele mai frecvente piese finisate sunt gratoarele, racloarele, burinele, găuritoarele, piesele cu scobituri simple sau multiple. Frecvente sunt piesele care s-au spart în timpul preparării sau utilizării. Facem observația că industria litică a silexului stă încă sub semnul microlitismului din mezolitic/epipaleolitic.

Tipurile de produse necesare activităților practicate de om nu erau prea numeroase datorită necesităților și inventivității încă incipiente a geniului uman din neolitic. Neoliticul este cea dintâi treaptă a societății productive.

Din stratul de cultură Vădastra se cunosc lame-cuțit, folosite la activitățile de tăiat vegetale, crăci, mlădițe pentru unelte de lemn, amenajarea locuințelor, preparatul hranei, gratoare și racloare pentru scobit vasele de lemn, curățatul pieilor și al oaselor, găurirea pieselor de lemn sau din piele, dălțițe și burine pentru ornamentarea uneltelor de lemn sau os, piese (lame cu scobituri pentru decojirea vlăstarilor în vederea împletirii coșurilor și cofelor etc.).

Tot din stratul de cultură provin și câteva piese din alte categorii de roci. Cele mai frecvente sunt gresiile folosite la șlefuit oasele și coarnele în transformarea lor în arme sau unelte. Lespezile sau fragmentele de lespezi aveau mare căutare pentru că puteau fi transformate în râșnițe de mână (Fig. X/3) pe care se spărgeau boabele de cereale, sâmburii, nucile, alunele etc. Lespezile sau

bolovani din alte roci mai mari foloseau ca nicovale pentru spart oasele și cioplitul silexului sau protecția acoperișului locuințelor acoperite cu trestie, stuf sau chiar paie sau fân. Rocile folosite se găseau în deschiderile naturale ce erau frecvente și mai la îndemână deoarece trebuie să ne imaginăm că stratul de loess care acoperă acum terasa și interfluviile nu exista iar nivelul de călcare de acum era cu 2,40 m mai jos.

Până acum nu s-au găsit în acest nivel unelte de os întregi dar s-au găsit oase sparte sau tăiate (Fig. X/2) în vederea transformării lor în unelte, arme sau piese de uz magico-artistic sau ca podoabe. Ele sunt cunoscute și din săpăturile în alte așezări²⁰.

Ocupațiile

Din cele până acum prezentate rezultă că ocupațiile purtătorilor culturii erau și din cele moștenite din prima epocă a pietrei: vânătoarea, culesul și pescuitul. Condițiile de mediu erau favorabile, așezarea aflându-se pe malul înalt al Colentinei, cu peisaj mlăștinos și vegetație specifică, era firesc ca vânatul păsărilor să fi fost una din activitățile practicate precum și pescuitul speciilor de pești și scoici din Colentina. Vânatul este confirmat de osemintele de castor, iepure, căprioară, mistreț, identificate în stratul de locuire. Dar alături de acestea se aflau și oase de animale domestice: bovine, ovicaprine și porc. Cantitatea lor nu este prea mare dată fiind treapta de dezvoltare a societății neolitice pe care o reprezintă: pe calea dezvoltării societăților neolitice de agricultori și crescători de animale. Studiul efectuat de B. Gheție profesor de anatomie comparată la Facultatea de Medicină Veterinară din București și de către prof. C.N. Mateescu, cercetător la Institutul de Arheologie din București asupra oaselor de bovine, în special asupra suprafețelor articulare a epifizei distale a radiusului și a fosetelor caudale arată că subiecții prezentau deformări cauzate de utilizarea la eforturi mari ceea ce presupune că animalele au putut fi folosite la tracțiune în timpul civilizației Vădastra II. Studiul s-a făcut pe baza osemintelor de la Vădastra, Crușovu, Hotărani, Greaca și Gradesnica²¹. Acest studiu poate explica dezvoltarea pe care a luat-o agricultura în neoliticul mijlociu și final.

Cea mai bine reprezentată dintre activitățile economice este prelucrarea lutului din care așa cum au văzut s-au lucrat vasele de o originalitate ieșită din comun prin motivele decorative folosite,

²⁰ *Ibidem*, p. 78-81; Neagu 2000, p. 59.

²¹ Comșa 1974, p. 53-93; Gheție, C.N. Mateescu 1978, p. 135-145; Neagu 2000, p. 56-57.

dominate de incizie, excizie umplută cu pastă albă și un număr important de fragmente din categoria comună.

O altă activitate slab dovedită până acum este prelucrarea oaselor provenită din consumul alimentelor. Se făcea prin decuparea cu o lamă de silex denticulată pentru a obține suprafața activă sau piesa finită. Se șlefua cu unelte de gresie.

Importantă și interesantă este activitatea legată de viața sedentară a locuitorilor așezării: construirea de locuințe. Au fost identificate două locuințe de suprafață construite pe platforme de lut uscat, ars superficial. Locuințele au plan rectangular și sunt construite pe o platformă de lut bătătorit la ud, peste care s-a așezat o fătuială de mâl fin de culoare cenușiu–deschisă spre alb, ușor friabilă. Mâlul a fost luat din depunerea alburie fină ce se află deasupra stratului de nisip din bază.

Locuințele din stratul corespunzător Boian-Giulești și Boian-Spanțov sunt locuințe de tip bordeie adâncite iar în Gumelnița locuințe pe platforme de lut arse. Pereții locuințelor din etapa veche sunt făcuți din împletituri pe stâlpi de lemn peste care s-a făcut lutuiala din pământ local amestecat cu pleavă sau paie de cereale, iarbă sau frunziș. Acoperământul era în două ape.

Discuții privind datarea

Facem precizarea privind vârsta doar pe baza datărilor cu C14 obținute din pădurea îngropată din cariera de prundiș de la Cornetu, jud. Ilfov. Acestea au fost făcute la Leibnitzlaborator für Altersbestimmung und Isotopenforschung, Christian Albrechts Universität sub conducerea prof. dr. P.M. Grootes. S-au obținut următoarele date:

Reluarea lucrărilor în carieră s-a putut face datorită ajutorului dat de domnul inginer Răzvan Murgeanu de la Primăria Municipiului București și a proprietarului carierei, domnul Stelian Sorescu. Datorită lor am avut acces la excavațiile din carieră, am putut investiga sedimentele și recolta probe din trunchiurile câtorva copaci. Probele datează cu o exactitate maxim posibilă momentul sau momentele diluviilor. Aducem mulțumirile noastre cercetătoarei Boroneanț Constanța de la Institutul de Meteorologie din București prin a cărei diligență s-au putu face analizele²² precum și domnilor N. Țicleanu și J. Petrescu care ne-au ajutat în recoltarea și analizarea eșantioanelor. Rezultatele sunt după cum urmează:

²² Boroneanț, *Considerații privind pădurea îngropată din bazinul Argeșului inferior*, în volumul de față.

Pentru proba cea mai de jos, din bază, de la 7,1 m din sedimentele din mediul umed din nivelul freatic, anaerob KIA 20350, C5' s-a obținut 5507 ± 30 BP, calibrat 4344 BC. Pentru proba de la 5,5 m din prundiș KIA 20351, C6', 3529 ± 25 BP, calibrat 1880 BC.

Pentru probele mai de la suprafață tot din prundiș de la 3,4 m KIA 20349 ,C4', 1303 ± 25 BP și calibrat 688 iar pentru probele de la 2 m, C1', 1313 ± 321 , calibrat 686.

Datarea care ne interesează pe noi și de care vom face uz în cazul nostru este cea de la bază, C5'. Ea corespunde timpului istoric al locuirii Vădastra²³. Acest tip de sediment s-a observat ca fiind prezent în tot bazinul Argeșului și afluenților săi, Ciorogârla, Sabarul, Dâmbovița, Colentina. Analiza descoperirilor arheologice, coroborată cu datele destul de generale privind Câmpia Română estică și cu datările de carbon de mai sus permit o discuție asupra locuirilor omenești din zonă.

Discuții asupra culturii Vădastra

Încă din primii ani ai săpăturilor de la Chitila-Fermă a apărut o problemă deosebit de importantă privind atribuirea acestui tip de locuire primei etape a culturii Boian, denumită Bolintineanu²⁴. Atribuirea sa de către E. Comșa acestei culturi mi se pare corectă pentru anul când a fost făcută descoperirea pentru că ține de epoca de pionierat a cercetărilor privind cultura Boian. Atunci nu erau cunoscute evoluția și etapele de dezvoltare ale culturii Boian ca în prezent. Pe de altă parte între timp s-a îmbogățit și cunoașterea asupra culturilor Dudești, lineare precum și a culturii Vădastra.

E. Comșa, în studiul monografic publicat în 1974²⁵ atribuie descoperirile de tip Bolintineanu primei faze a culturii Boian. D. Berciu, ocupându-se de săpăturile de la Tangâru atribuie și el descoperirile aceleiași faze dar o denumeste Pre-Boian²⁶. Sfârșitul acestei faze este confirmat de cercetările de la Aldeni-Guruiul Balaurlui, Gălățeni-Movila Berzei și Cernica, unde nivelurile specifice sunt suprapuse de faza Giulești. E. Comșa, ocupându-se de descoperirile de tip Bolintineanu de la Radovanu II, precizează că la sfârșitul fazei Bolintineanu existau contacte strânse cu cele de tip Vădastra²⁷ chiar în așezarea de la Cernica și Radovanu II²⁸ și cu cele

din Oltenia de la Slatina-Olt, Crușovu, din așezarea eponimă de la Măgura Fetelor de la Vădastra și Măgura Cișmelei²⁹. Aceste contacte sunt probate și de descoperirile de pe malul sudic al Dunării din Bulgaria de la Malek Preslaveț, Dobrici, Durankulak și din bazinul Rusenski Lom³⁰. Mai mult decât atât, în așezarea de la Fărcașul de Sus sunt atestate toate etapele de evoluție ale culturii Dudești până la transformarea sa în cultura Vădastra. În toate cele patru așezări de la Fărcașele și Hotărani de pe terasa dreaptă a Oltului este atestată o trecere fără întreruperi de la cultura Dudești la cultura Vădastra³¹.

Surprinzător este faptul cum colegul M. Nica, un foarte minuțios cercetător al culturii Vădastra, poate din motive de condescendență față de E. Comșa (atunci când se ocupă de originea și dezvoltarea acestei culturi³²) nu observă, când face sincronizarea fazelor culturale, că faza Bolintineanu este de fapt parte integrantă a culturii Vădastra ? De asemenea, este surprinzător cum nici alți cercetători recenți, de exemplu Marian Neagu, în lucrări privind neoliticul mijlociu din Câmpia Română și în mod special faza Bolintineanu nu subliniază această identitate deși o observă³³. Este cu atât mai surprinzător cu cât se ia în discuție și ceramica neagră sau cenușie canelată din cadrul culturii Vinča, de care este legată genetic. Se caută fundamentarea părerii că modalitatea de ornamentare prin canelură își are originea în Asia Mică și se depărtează de spațiul carpato-dunărean, de civilizația Starčevo-Criș și continuatoarea sa Vinča-Turdaș. De aceea ni se pare la obiect sincronizarea făcută de M. Nica pornind de la cercetările de la Hotărani în care Hotărani IA include și faza Bolintineanu la Vădastra I iar în faza Hotărani IB o exclude și o integrează în Vădastra II³⁴. În consecință, descoperirile de la Chitila-Fermă ne permit să o încorporăm culturii Vădastra într-o perioadă de sfârșit a fazei I și de trecere la Vădastra II, eventual chiar

²³ *Ibidem*.

²⁴ V. Boroneanț 1983, p. 69-72; *idem*, 1992, *loc. cit*; *idem* 2000, p. 49-54.

²⁵ Comșa 1974, p. 93-97.

²⁶ Berciu 1961, p. 405-411.

²⁷ C. Bolliac, Trompeta Carpaților, nr. 1010, 1872; 1012, 1873; Cristescu 1927-1932, p. 167-205; Mateescu 1961, p. 534; *idem*, 1965, p. 358-362; Nica 1970, p. 31-52; *idem*, 1971, p. 5-33.

²⁸ Comșa, Gh. Cantacuzino 2001, p. 196-197.

²⁹ Mateescu 1961, p. 534; Nica 1970, p. 31-35.

³⁰ Neagu 2003, p. 65.

³¹ Nica 1976, p. 71-103.

³² Nica 1971, *loc.cit*; Nica 1970, p. 5-33.

³³ Neagu 2003, p. 48-65.

³⁴ Nica 1971, p. 32.

Vădastra II. Este încă devreme, din lipsa datărilor cu C14 să facem o discuție a periodizării culturii Vădastra. Este cert însă că etapa Bolintineanu a culturii Boian nu există. Ea reprezintă un aspect regional estic al culturii Vădastra care a cuprins o zonă necunoscută sau puțin cunoscută din cercetările în această parte a Câmpiei Române. Mai delicată rămâne problema cu legăturile genetice ale culturii Vădastra din estul Câmpiei Române în care Chitila Fermă se încadrează din punct de vedere geografic. Este vorba de descoperirile de la Radovanu II³⁵, Ipotești³⁶, Carateni³⁷, Căscioarele³⁸, Cernica³⁹, Grădiștea Ulmilor⁴⁰, Sudiți⁴¹, Piscu Crăsani⁴², Grădiștea Coslogeni⁴³.

Descoperirile de la Chitila-Fermă vin să evidențieze faptul că civilizația Vădastra avea un areal de răspândire mult mai mare, care se întindea din zona subcolinară și câmpia Buzăului până la Jiu urcând până la o cotă altimetrică cuprinsă între 200 și 60-55 m în extremitatea estică a Câmpiei Române⁴⁴, care era încă ocupată de apă ca urmare a extensiei apelor Mării Negre în timpul așa-zisei transgresiuni neolitice⁴⁵. Datări hipsometrice ale câmpiei arată că zona aceasta, la data respectivă nu depășea cota 55 m altitudine, cu excepția zonei de vărsare a Ialomiței, unde și acum are 90 m, cu un aspect de grind colmatat⁴⁶. Deși din cauza apei salmastre care ocupa zona (vezi lacul Amara) nu puteau fi așezări omenești decât pe grinduri. Ca urmare a acoperirii cu ape a acestui areal geografic lipsesc locuirile din paleolitic, mezolitic și din neoliticul vechi, și anume culturile Criș și Dudești. Acestea de altfel lipsesc și de pe întreaga Dobroge centrală și sudică⁴⁷. Dacă cumva acestea ar fi existat ele ar fi putut fi în zonele de depresiune care au fost acoperite de depunerile apei în retragere spre Marea Neagră. În Dobrogea, suvoiul de retragere a fost prin actuala zonă joasă ocupată de ceea ce geografii români numesc Podișul Medgidia, străbătut de numeroase văi care indică direcția de scurgere V-E a apei pornind de la

³⁵ Comșa 1977, p. 321.

³⁶ Comșa 1962, p. 213-218; Neagu 2003, p. 194.

³⁷ Bobi 1992, p. 34.

³⁸ Ștefan 1925, p. 171; Comșa 1974, p. 30.

³⁹ Comșa, Gh. Cantacuzino, 2001.

⁴⁰ Comșa 1962, p. 205-210.

⁴¹ Teodorescu 1966, p. 226.

⁴² Neagu 1997, p. 97-132.

⁴³ Neagu 2003, p. 72.

⁴⁴ Coteț 1976, p. 73-74.

⁴⁵ Banu 1964, p. 65-66; Bolomey 1978, p. 5.

⁴⁶ Monografia 1960, Anexa 4; Mihăilescu 1966, p. 296.

⁴⁷ Istoria 1960, p. 35-53, pl. VI.

Cernavodă și având cote hipsometrice cu o maximă pe înălțimile Medgidiei (traseu pe care s-a săpat și actualul canal Dunăre-Marea Neagră) și având scurgere pe valea Casimcei cu o ultimă etapă lacurile Tașaul, Techirghiol și Mangalia⁴⁸. Din punct de vedere arheologic este justificată, în optica noastră, într-un anume moment al evoluției reliefului, după retragerea apei apariția culturii Hamangia în Dobrogea, cu similarități culturale în Câmpia Română sud-estică⁴⁹. Ultimele prezențe ale retragerii Lacului Getic sunt Balta Ialomiței, Balta Brăilei, Delta Dunării și lacurile de pe țărmul nordic al fluviului de la Cahul, Ialpug, Catalpug și Limanul Nistrului.

Sucesiunea sedimentară de la Cornetu ne arată chiar momentul de invazie și creștere a nivelului apei în zonă unde au avut loc și alte creșteri fără a mai atinge cotele de creștere și amploare a celei cunoscute aici în vremea transgresiunii neolitice. O creștere a cotelor apelor din stratele superioare înalte s-a produs în timpul istoric cunoscut sub denumirea de epoca bronzului care poate a dus și schimbarea modului de viață din neolitic. Faptul este perceptibil și poate fi susținut în această etapă a cercetărilor noastre de sedimentele îngropate la care ne-am referit, sprijinite de datările cu radiocarbon din diverse situri din zonă databile în jurul anului 1800 a.Chr.

Cel mai vechi proces de inundare după cercetările de la Cornetu pare să fi avut loc deci în jurul anilor 5507±30 BP (4344 BC). Asupra denumirii inundațiilor nu avem competența de a ne exprima dar constatăm că nu pot fi comparate cu cele denumite de A.C. Banu transgresiunea neolitică⁵⁰.

Părerea noastră, din punctul de vedere al ocupării zonei de către om, este că la coada Lacului Getic, în această vreme, supraviețuia încă o populație rară ce trăia din vânătoare și pescuit, în bună tradiție mezolitică. Ea poate să fi fost una din cauzele unor sinteze periferice locale care au influențat și revigorat curentul cultural neolitic venit din vest, alimentat de evoluții culturale târzii ale culturii Vinča, cele venite pe filiera transilvană, au venit prin platforma moldovenească, alimentată de un fond cultural Criș, asimilat cu un mileniu în urmă⁵¹.

Remarcăm faptul că în zona joasă a Câmpiei Române se mai folosea utilajul vânătoresc și pescăresc și al agricultorilor începători cu economie mixtă care mai foloseau la pescuit - harpoane, la vânat -

⁴⁸ Monografia 1960, pl. II, IV, X-IX; Geografia 1983, p. 64-187, 293-384, 638.

⁴⁹ Cavruc, M. Neagu 1995, p. 75-76; Boiandjiev 1995, p. 165; Comșa, Gh. Cantacuzino 2003, p. 198.

⁵⁰ Banu, *loc.cit.*

⁵¹ Boroncău 1968, p. 1-19; *idem*, 1975, p. 105-115.

vârfuri de săgeată de os, iar la cultivarea pământului - săpăligi din coarne de cerb, preluate de la populațiile de tip Schela Cladovei⁵² din amonte. Ele continuă să fie folosite însă în zona joasă a câmpiei până la sfârșitul culturii Gumelnița⁵³ când schimbarea climatică aduce modificări în ocupații și comportamente socio-religioase ce par a fi susținute și de analizele de carbon și chiar analizele polinice de la Cornetu⁵⁴ susțin această părere.

Ținând cont de toate aceste considerente reamintim că sensul principal al ocupației teritorial-culturale era cel venit pe direcția de curgere a fluviului Dunărea și a retragerii lacului care a favorizat ocuparea terenului propice cultivării plantelor, creșterii animalelor și industriei casnice. Cu această ocazie s-au produs mici invenții și acomodări ale populației la modul de viață în uz, impus de cerințe și de ecosistem. În acest context ceea ce cercetătorii citați mai sus numesc faza Bolintineanu a culturii Boian, cultura Dudești-Vinča, etc. reprezintă adaptări locale ale faciesurilor culturale de sorginte vinciiană. Cele de la Chitila sunt rezultatul expansiunii variantei regionale născută pe Olt până unde cultura s-a putut răspândi și difuza.

Descoperirile de la Chitila-Fermă și din întregul areal unde s-au descoperit dovezi de locuire de acest fel sunt acomodări locale ale aceluiași mod de viață specific culturii Vădastra. De o cultură Boian nu putem vorbi decât după depășirea acestui moment istoric. La vest de el rămâne Vinča-Turdaș iar în Câmpia Română dă naștere sintezei culturale Gumelnița, în Transilvania sudică și centrală Petrești iar pe arcul carpatic răsăritean și platforma moldovenească cultura Ariușd-Cucuteni-Tripolie.

Pentru lămurirea acestei probleme pornim de la harta răspândirii culturilor neoliticului vechi din Câmpia Română: Starčevo-Criș, Vinča și Dudești. Constatăm astfel că cele mai vechi dovezi de locuire din neoliticul vechi din sudul Câmpiei Române sunt cele privind cultura Dudești. Cultura Starčevo-Criș este prezentă până la limita vechiului traseu a râului Olt și spre nord până în zona înaltă colinară și subcolinară a Carpaților, până spre limitele sudice ale Platformei Moldovenești și coincide cu limitele lacului Pleistocen Getic în retragere spre est. Neoliticul vechi lipsește și în Dobrogea⁵⁵. Aceasta înseamnă că zona neocupată era cea din care lacul Getic nu se retrăsese încă și era acoperită de apă și zona mlăștinoasă puțin

⁵² *Idem*, 2000 a, p. 227-228.

⁵³ Dumitrescu 1974, p. 20-53.

⁵⁴ Boroneanț, N. Țicleanu, J. Petrescu, C. Boroneanț, *Apa – un miracol* (sub tipar).

⁵⁵ Istoria 1960, *loc.cit.*, pl. VI; Comșa 1962, Pl. 9, 10, 11, 12.

propice prezenței umane. Treptat, prin retragerea lacului, această zonă neocupată începe să fie populată de purtătorii unei culturi hibride în care elemente de tradiție Criș Starčevo târziu–Vinča, veniți din vest și linear ceramic din nord și est și influențe venite din nord, determinate de curentul estic Bugo-Nistrean. Ea va fi cunoscută sub denumirea de Dudești sau mai recent, după M. Nica, Vinča-Dudești. Acestea ocupă cea mai mare parte a teritoriului eliberat de ape. Rămâne în continuare un teritoriu neocupat spre est, de Balta Ialomiței și a Brăilei pe care îl vor ocupa purtătorii culturii Vădastra⁵⁶, sau în concepția lui E. Comșa, cultura Boian prin ultima sa etapă, Bolintineanu. Această succesiune culturală corespundea etapei de cunoaștere a populării Câmpiei Române până în jurul anilor 80 ai secolului trecut. Cercetările efectuate de D. Berciu⁵⁷ în Câmpia Română Centrală și de est și în ultimele decenii de V. Boroneanț⁵⁸, M. Nica⁵⁹ și M. Neagu, care au identificat prezența unor elemente considerate când Boian-Bolintineanu, când Vinča-Dudești sau doar cultura Bolintineanu, în ultima vreme (M. Neagu⁶⁰). Cercetările de la Chitila-Fermă identifică în stratul cel mai de jos fragmente ceramice pe care le considerăm ca aparținând culturii Vădastra având părerea că de fapt etapa Bolintineanu este una și aceeași cultură Vădastra și că numai stadiul de pionierat prelungit în cercetarea românească l-a făcut pe E. Comșa să atribuie descoperirile de acest fel culturii Boian, pe M. Nica Vinča-Dudești sau pe M. Neagu să vorbească despre o cultură Boian când este evident că descoperirile de la Chitila-Fermă din primul nivel cu cele din faza Bolintineanu ale culturii Boian, și cu cultura Bolintineanu a lui M. Neagu sunt variante locale ale marelui grup cultural Vădastra⁶¹. Cei care s-au ocupat până acum de evoluția neoliticului în Câmpia Română nu au ținut cont de informațiile privind geneza și evoluția geo-climatică a acestui ținut geografic. Se considera că această câmpie se întinde pe fundul fostului lac pleistocen Getic și că ocuparea lui nu s-a făcut de către om decât pe măsura retragerii sale în trepte spre est, strâns legate de variațiile de precipitați din zonă, de creșterea și descreșterea nivelului cursurilor apelor din bazinul carpatic și a nivelului Mării Negre, considerate de

⁵⁶ Boroneanț, N. Țicleanu, J. Petrescu, C. Boroneanț, *op.cit.*

⁵⁷ Berciu, *op.cit.*

⁵⁸ Boroneanț 1983, p. 69-72; *idem* 2001, p. 56-78; Boroneanț, N. Țicleanu, J. Petrescu, C. Boroneanț, *op.cit.*

⁵⁹ Nica 1976, *loc.cit.*

⁶⁰ Neagu 2003, p. 48-65.

⁶¹ Boroneanț, N. Țicleanu, J. Petrescu, C. Boroneanț, *op.cit.*

A.C. Banu și de alți specialiști ca transgresiuni și regresiuni de mai mică sau mai mare amploare⁶².

În cadrul procesului de expansiune a civilizației în strânsă legătură cu extensia climatului cald spre centrul, nordul și estul continentului stă și dezvoltarea variantei locale care a primit denumirea de cultura Vădastra de care ne-am ocupat și apoi a culturii Hamangia. Cercetările viitoare vor confirma punctul nostru de vedere pe baza cercetărilor multidisciplinare și a datărilor C14 de la Cornetu pe care dorim să le extindem dacă este posibil la toate punctele sesizate de noi în bazinul Argeșului la care adăugăm și corelarea lor cu tell-ul de la Chitila.

⁶²Banu, *loc.cit.*; Geografia 1983, *loc. cit.*; Bolomey, D. Nicolăescu-Plopșor, W. Wolski 1971, p. 8-31.

Bibliografie

- Banu 1964 A. C. Banu, Données sur une transgression de l'âge historique dans le bassin de la Mer Noire et du Bas Danube, **RRGGG**, seria Geografica, 8, 1964, p 65-66.
- Berciu 1961 D. Berciu, *Contribuții la problemele neoliticului în România în lumina noilor cercetări*, București, 1961.
- Bobi 1992 V. Bobi, Cercetările cu caracter de salvare de la Coroteni, jud. Vrancea, **MCA**, A XVII Sesiune anuală de rapoarte, Ploiești 1983, partea I, București, 1992, p. 31-50.
- Boiandjiev 1995 J. Boiandjiev, Chronology of Prehistoric Cultures in Bulgaria, **PB**, 1995.
- Bolomey, D. Nicolăescu-Plopșor, W. Wolski 1971 Al. Bolomey, D. Nicolăescu-Plopșor, W. Wolski, Considerații geomorfologice privind evoluția cronologică a fortificațiilor naturale întărite din Câmpia Română în Hallstatt și Latène, **SCA**, 1, 1971, p. 8-31.
- Bolomey 1978 Al. Bolomey, Why no Early Neolithic in Dobrudja?, **Dacia NS**, XXII, 1978, p. 5-8.
- Boroneanț 1968 V. Boroneanț, Neoliticul timpuriu în zona Porților de Fier, Comunicări, Seria Arheologica, VII, Craiova, 1968, p. 1-19.
- Boroneanț 1975 V. Boroneanț, *Le caractère magico-religieux de l'art epipaléolithique du sud-ouest de la Roumanie*, Valcamonica, Symposium 72, Les religions de la préhistoire, Copa di Ponte, Italia, 1975, p. 105-115.
- Boroneanț 1980 V. Boroneanț, Descoperirile arheologice de la Ciuperceni, **București.MIM**, X, 1980, p. 23-27.
- Boroneanț 1983 V. Boroneanț, Tell-ul neolitic de la

- Boroneanț 1992 V. Boroneanț, *Manifestări de artă în locuirea neolitică de la Chitila-Fermă*, **CAB**, IV, 1992, p. 11-29.
- Boroneanț 2000 V. Boroneanț, *Chitila-Fermă. Studiu monografic. Istoricul cercetărilor*, **București.MIM**, XIV, 2000, p. 49-54.
- Boroneanț 2000 a V. Boroneanț, *Paléolithique Supérieur et Epipaléolithique dans la zone des Portes de Fer*, București, 2000.
- Boroneanț 2001 V. Boroneanț, *Tell - ziggurat - piramidă*, **București. MIM**, XV, 2001, p. 56-78.
- Cârciumaru, C. Beldiman, C. Căpiță 1994 M. Cârciumaru, C. Beldiman, C. Căpiță, *Lapoș-Poiana Roman, jud. Prahova*, **CCA**, Campania 1994, (1995), p. 49-50.
- Cârciumaru & colab 1995 M. Cârciumaru & colab., *Săpăturile de la Lapoș, Lucrările simpozionului de arheologie, Târgoviște, 23-25 nov. 1995*, (1996), p. 33-34.
- Cârciumaru, M. Anghelinu, O. Cârștina 1999 M. Cârciumaru, M. Anghelinu, O. Cârștina, *Lapoș-Poiana Roman, jud. Prahova*, **CCA**, Campania 1999, (2000), p. 53-54.
- Coteț 1976 P. Coteț, *Câmpia Română*, București, 1976.
- Comșa 1962 E. Comșa, *Cercetări arheologice la Boian-Vărăști*, **Materiale**, VIII, 1962, p. 213-218.
- Comșa 1974 E. Comșa, *Istoria comunităților culturii Boian*, București, 1974.
- Comșa 1977 E. Comșa, *Remarques sur l'étape finale de la phase Bolintineanu, culture Boian (Radovanu II)*, **Dacia NS**, XXI, 1977.
- Comșa, Gh. Cantacuzino 2001 E. Comșa, Gh. Cantacuzino, *Necropola neolitică de la Cernica*,

- Cristescu 1927-1932 V. Cristescu, Les stations préhistoriques de Vădastra, **Dacia**, III-IV, 1927-1932, p. 167-205.
- Dumitrescu 1925 VI. Dumitrescu, Les fouilles de Vădastra, **Dacia** II, 1925, p. 29-103.
- Dumitrescu 1974 VI. Dumitrescu, *Arta preistorică în România*, București, 1974.
- Cavruc, M. Neagu 1995 V. Cavruc, M. Neagu, Date noi privind stratigrafia Grădiștei Coslogeni, **CCDJ**, XIII-XIV, 1995, p. 71-80.
- Gheție, Mateescu 1978 B. Gheție, C. N. Mateescu, L'élevage et l'utilisation des animaux pendant le néolithique moyen à Vădastra (Roumanie), **Zephyrus**, XXVIII-XXIX, 1978, p. 135-145.
- Mateescu 1961 C. N. Mateescu, *La plus ancienne phase de la civilisation de Vădastra, Vădastra I, à la lumière des nouvelles fouilles de Vădastra*, Bericht über den V Internationalen Kongres für Vor- und Frühgeschichte, Hamburg-Berlin, 1961.
- Mateescu 1965 C. N. Mateescu, Contribution à l'étude de la civilisation de Vădastra; Vădastra II, Atti del VI Congresso Internazionale delle scienze preistoriche e protostoriche II, Roma, 1965, p. 358-362.
- Mihăilescu 1966 V. Mihăilescu, *Dealurile și Câmpiile României*, București 1966.
- Mogoșanu, M. Bitiri 1961 Fl. Mogoșanu, M. Bitiri, Asupra prezenței campignanului în România, **SCIV**, 12, 1961, 3, p. 337-360.
- Mogoșanu 1962 Fl. Mogoșanu, Șantierul de la Lapoș, **Materiale**, VIII, 1962, p. 145-161.
- Mogoșanu 1964 Fl. Mogoșanu, Probleme noi în așezarea de la Lapoș, **SCIV**, 15, 1964, 3, p. 337-350.
- Neagu 1997 M. Neagu, Statuete antropomorfe ale culturilor Bolintineanu și Boian din

- Câmpia Munteniei, **CCDJ**, XV, 1997, p. 97-132.
- Neagu 2003 M. Neagu, *Neoliticul mijlociu la Dunărea de Jos, cu privire specială asupra centrului Munteniei*, 2003.
- Nica 1970 M. Nica, Asupra originii și dezvoltării culturii Vădastra de la Fărcașele (jud. Olt), **Historica**, I, 1970, p. 31-52.
- Nica 1971 M. Nica, Evoluția culturii Vădastra pe baza descoperirilor de la Hotărani-Fărcașele (județul Olt), **Historica**, II, 1971, p. 5-33.
- Nica 1976 M. Nica, La culture Dudești en Olténie, **Dacia**, NS, XX, 1976, p. 71-103.
- Păunescu 1974 Al. Păunescu, *Evoluția uneltelor și armelor de piatră*, București, 1974.
- Rosetti 1934 Dinu V. Rosetti, Descoperiri paleolitice în preajma Bucureștilor, Publicațiile Muzeului București, I, 1934, p. 5-6.
- Rosetti 1934 a Dinu V. Rosetti, Săpăturile de la Vidra, Publicațiile Muzeului Municipiului București, II, 1934, pl. I-V, p. 6-58.
- Ștefan 1925 Gh. Ștefan, Les fouilles de Căscioarele, **Dacia** II, 1925, p. 138-197.
- Teodorescu 1966 V. Teodorescu, Date preliminare privind cultura cu ceramică liniară din teritoriul de la sud de Carpați al României, **SCIV**, 17, 1966, 2, p. 223-235.

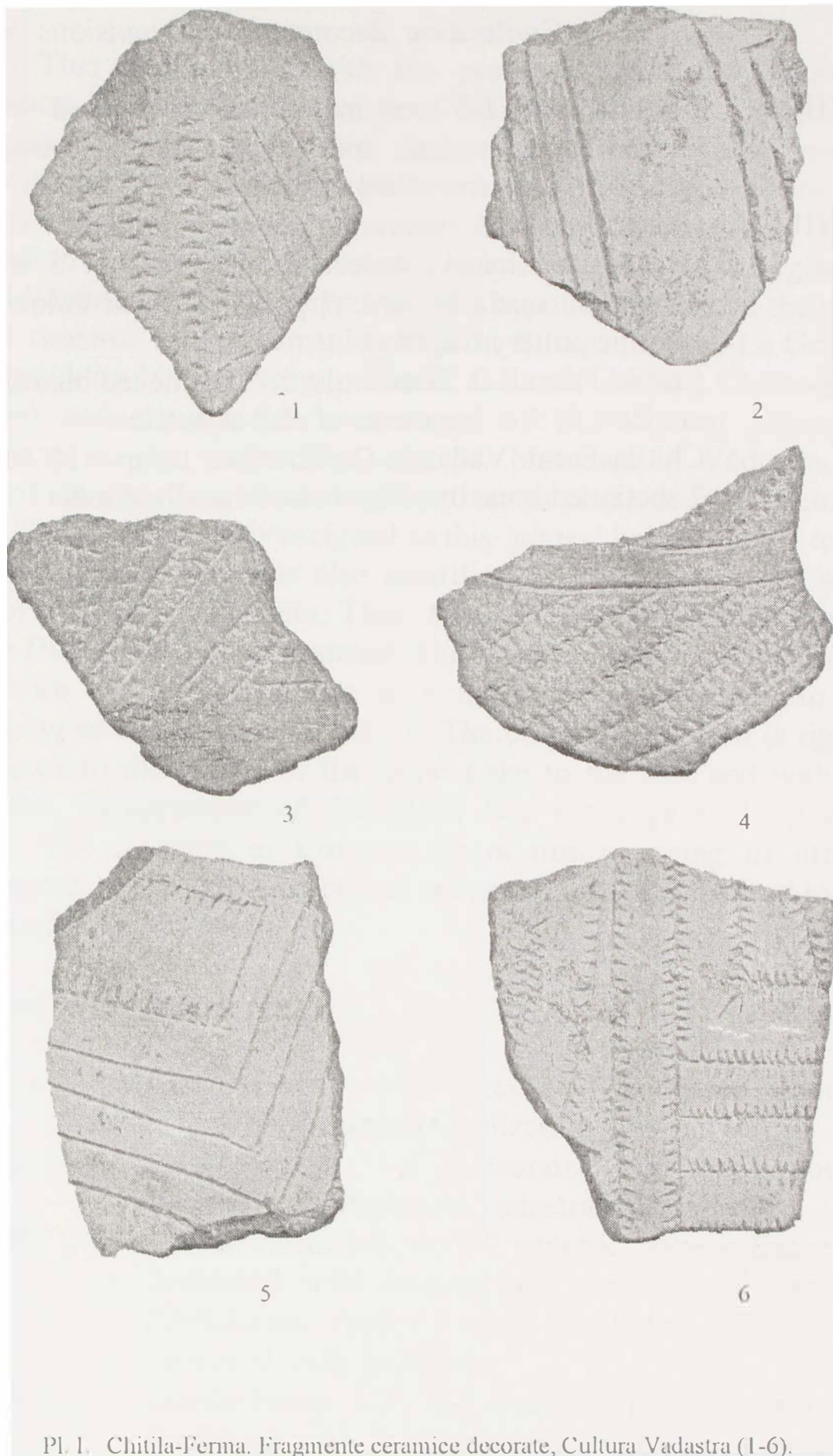
Abstract

This paper deals with the presentation of the Neolithic habitation layer at the base of the Chitila tell. After E. Comşa, the habitation belonged to the first phase of the Boian culture, named Bolintineanu. Analyzing the whole material discovered during the excavations at Chitila tell, the author reached the conclusion that it belongs to the final part of Vădastra I phase or even to the beginning of the Vădastra II. To the support of this hypothesis we have the more recent research in the Romanian Plain at Rosetti , Lunca-La Grădini (undertook by Marian Neagu), Căţelu, Bobeşti, Cernica, Chirnogi (E. Comşa) and mainly the excavations of M. Nica at Fărcaşele. Correlated to the earlier digs of C.N. Mateescu at Vădastra, we reached the conclusion that the Bolintineanu phase does not actually exist. The finds formerly assigned to this '*phase*' belong in fact to the Vădastra culture, that was also identified in other sites in the same area of the Romanian Plain. Thus, the neolithisation process started by the Dudeşti culture is resumed. This way, the Boian culture would start with the Giuleşti phase in a moment contemporary to the beginning of the Hamangia culture. The cultural evolution is tightly connected to the retreat of the Getic Lake to the east and with the Neolithic transgression of the Black Sea (as suggested by A.C. Banu). The research at Cornetu shows this of being of utmost importance, as the whole discussed area was at a point covered by the waters of the Getic Lake.

Caption of the plates

- | | |
|-----------------|--|
| Pl. I. | Chitila-Farm. 1-6 decorated ceramic pottery fragments, Vadastra Civilization. |
| Pl. II. | Chitila-Farm. 1-6 decorated ceramic pottery fragments belonging to Vadastra Civilization. |
| Pl. III. | Chitila-Farm. 1-4, 6, 8-9 ceramic pottery fragments decorated with incision and excision of Vadastra Civilization type; 5 with barbotina; 7 without ornament, only polished. |
| Pl. IV. | Chitila-Farm. 1-3, 5-6 ceramic pottery fragments decorated with incisions and excisions; 4 ordinary category with barbotina. |
| Pl. V. | Chitila-Farm. 2-3, 5-6 ceramic pottery with |

- ornaments specific to Vadastra Civilization; 1, 4 undecorated fragments.
- Pl. VI.** Chitila-Farm. 1-6 ceramic fragments belonging to Vadastra Civilization decorated with incisions and excisions.
- Pl. VII.** Chitila-Farm. 1-3 ceramic pottery decorated with incised and excised motifs; 4 ceramic pottery fragments with smoothed surface.
- Pl. VIII.** Chitila-Farm. 1 ceramic pottery fragment with schematized human aspect; 2, 4 with slip; 5 with decoration made by nail; 7 polished black coloured ceramic pottery fragment.
- Pl. IX.** Chitila-Farm. 1-3 Silex tools; 1, 3 retouched blades, 2 nucleus; 4, 5, 6 fragments of clay statuettes.
- Pl. X.** Chitila-Farm. Vadastra Civilization. 1 cup with foot; 2 sectioned bone by silex tools; 3 handle grinder.



Pl. I. Chitila-Ferna. Fragmente ceramice decorate, Cultura Vadastra (1-6).



Pl. II. Chitila-Ferma. Fragmente ceramice decorate aparținând culturii Vadastra (1-6).



1



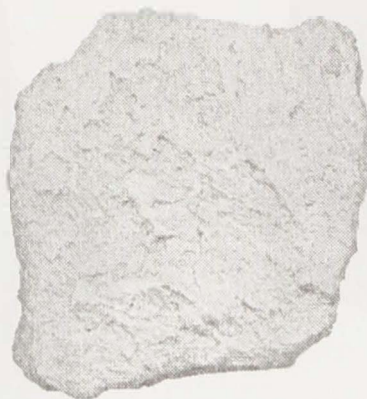
2



3



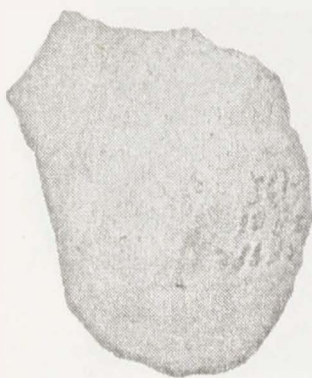
4



5



6



7



8

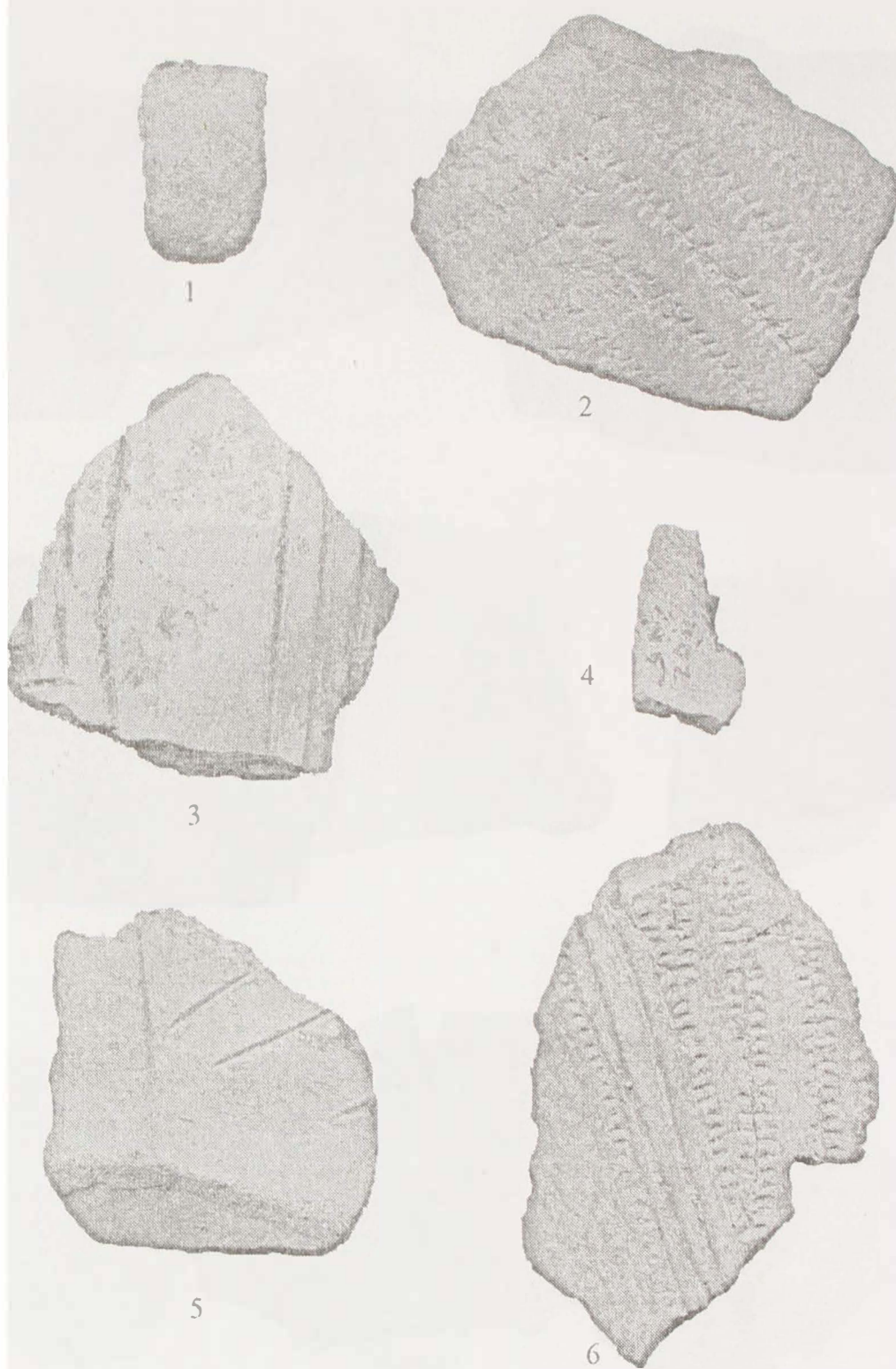


9

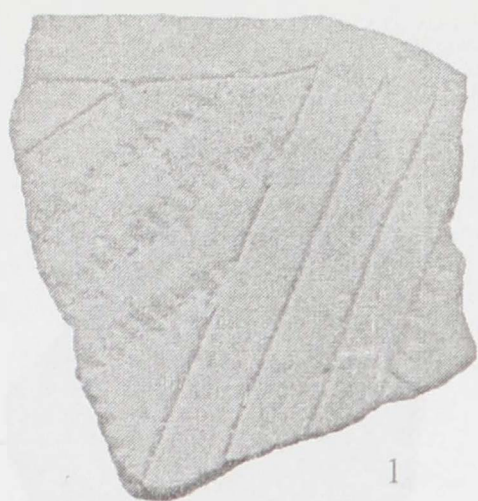
Pl. III, Chitila-Ferna. Fragmente ceramice decorate cu incizie si excizie de tip Vadastra (1-4, 6, 8-9);
cu barbotina (5); fara ornament, doar netezita (7).



Pl. IV. Chitila-Ferna. Fragmente ceramice ornamentate cu incizii si excizii (1-3, 5-6), categoria comuna cu barbotina (4).



Pl. V. Chitila-Ferna. Ceramica decorata cu ornamente specifice culturii Vadastra (2-3, 5-6); fragmente neornamentate (1, 4).



1



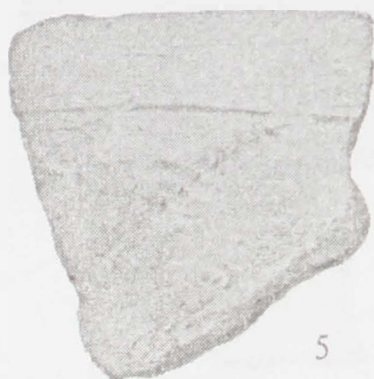
2



3



4



5



6

Pl. VI. Chitila-Ferma. Fragmente ceramice apartinand culturii Vadastra ornamentate cu incizii si excizii (1-6).



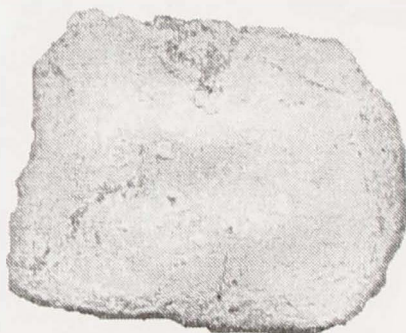
1



2

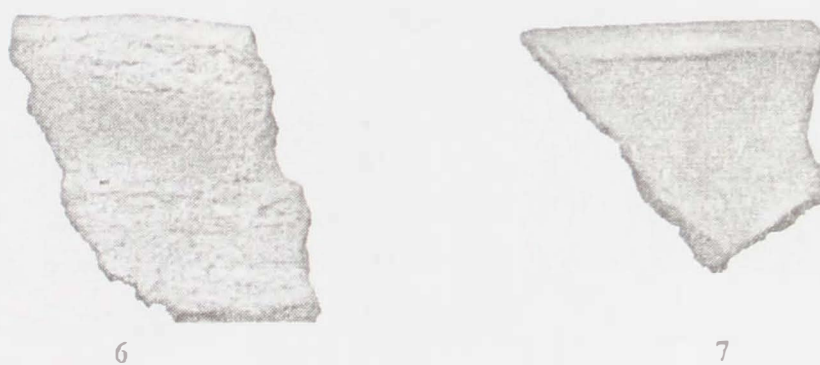
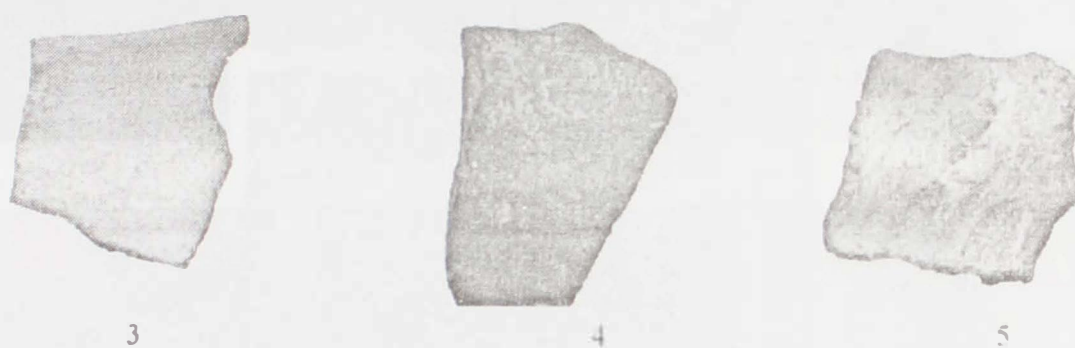


3

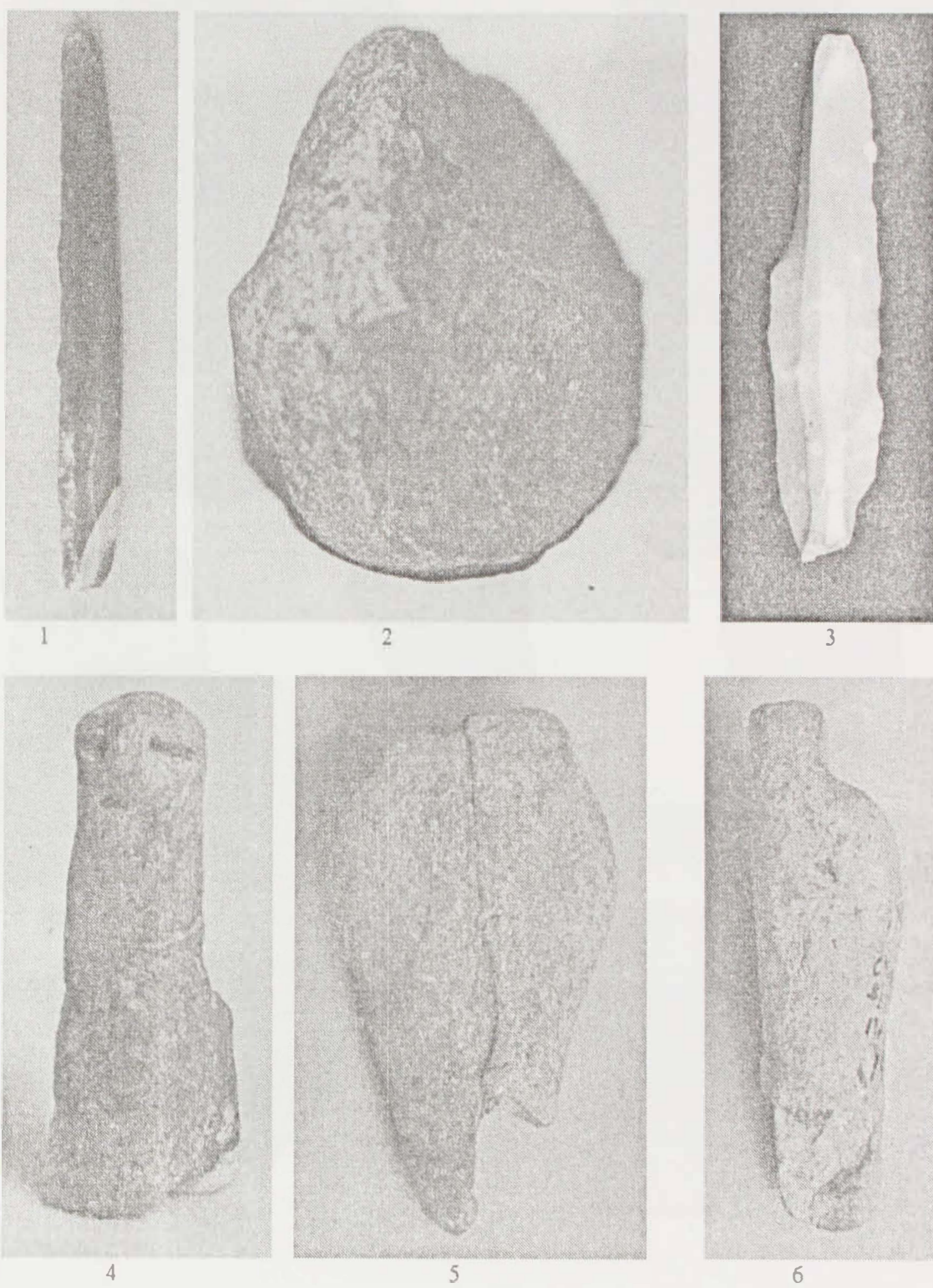


4

Pl. VII. Chitila-Ferma. Ceramica ornamentata cu motive incizate si excizate (1-3); fragment ceramic cu suprafata netezita (4)



Pl. VIII Chitila-Fenna Fragment ceramic decorat cu o figura umana schematizata (1), cu caneluri (3-4), cu barbotina (2, 4), cu ornament facut cu unghia (5), fragment ceramic de culoare neagra lustruita (7)



Pl IX Chitila-Ferma. Unele de silex (1-3), lame retusate (1, 3), nucleu (2), statuete de lut fragmentare (4-6)



1



2



3

Pl. X. Chitila-Ferma, cultura Vadastra. Cupa cu picior (1); os secționat cu unelte de silex (2); rasnita de mana (3)

