

CERCETĂRI ARHEOLOGICE PREVENTIVE PE STRADA GENERAL FLORESCU NR. 23, SECTOR 3, BUCUREȘTI

Gheorghe MĂNUCU-ADAMEȘTEANU,
Venera RĂDULESCU, Monica MĂRGINEANU
CÂRSTOIU, Claudia APOSTOL,
Virgil APOSTOL, Ștefan BĂLICI,
Ana Maria VELTER, Katiușa PÂRVAN

Ca urmare a descoperirii unor fundații din zidărie de cărămidă în colțul de NV al incintei din strada General Florescu nr 23, sector 3, București, "ELECTRICA MUNTENIA SUD-SA" a sistat lucrările de desființare a unor corpuri de clădire și a solicitat încheierea unui contract pentru eliberare de sarcină arheologică, pentru o suprafață de 700 mp. Pe acest teren urma să se construiască o stație electrică de transformare 110/(20)/10 kv care să asigure necesarul de energie electrică pentru zona centrală a orașului București.

Coordonarea lucrărilor arheologice preventive, în vederea eliberării terenului de sarcină arheologică, a fost încredințată domnului Gheorghe Mănucu-Adameșteanu. Din colectiv au mai făcut parte Zambory Mihaly-Tibor, Dan Cosmin Pîrvulescu și Camelia-Mirela Ciocănel, de la Secția de Arheologie a Muzeului Municipiului București.

Prima etapă a lucrărilor arheologice preventive de pe amplasamentul mai sus menționat s-a desfășurat în perioada 25.11–19.12. 2005. După întocmirea unui proiect care să asigure consolidarea zidurilor de la cele două pivnițe, dezvelite până la o adâncime foarte mare (săpătura a coborât până la –5,50 m) și care să permită continuarea lucrărilor în zona arheologică, lucrările au fost reluate pe data de 21.03.2006 și au fost finalizate pe 04.04.2006.

Săpătura arheologică preventivă a avut ca obiectiv cercetarea unor substrucții din cărămidă, care au apărut la o adâncime de 0,20-0,30 m, după o acțiune preliminară de decopertare mecanică inițiată de către beneficiar. Tronsoane ale unor ziduri de cărămidă au apărut numai în colțul de NV al incintei, pe o suprafață de cca 90 mp; restul substrucțiilor, pe o suprafață de 610 mp, au fost distruse, în a doua jumătate a secolului al XX-lea, cu ocazia construirii primei stații de transformare și a unui canal de termoficare.

Toată zonă a fost afectată și de amenajarea unor cămine de apă și de o serie de rețele de cabluri și conducte care brăzdează suprafața propusă pentru cercetare.

Din cercetările arheologice preventive desfășurate în perioada 2005–2006, s-a conturat o suprafață de interes arheologic, care se află în vecinătatea calcanelor caselor situate în strada General Florescu nr. 21 (Pl. 7/1-2).

În acest perimetru au fost delimitate următoarele structuri:

Camera 1 (Pl. 1/1, 2, 3)

După dezafectarea pivnițelor 1 (camera 2) și 2 (camera 3), pe latura de sud a pivniței 1, a fost adosat un zid construit din cărămidă (27x14x4 cm), păstrat pe o înălțime de 2,23 m și o lungime de 0,80 m și care a obturat golul de acces al pivniței (Pl. 1/4). Spre vest, acest zid intră în profil, în timp ce spre est a fost tăiat și distrus de o conductă de canalizare din secolul XX. Camera, a cărei latură nordică (reconstituită) măsoară 2,65 m, a fost suprapusă și distrusă și de traseul canalului de termoficare.

Maniera de construcție (mărimea cărămizilor, mortarul gălbui sfărâmișos) și ceramica descoperită (Pl. 8/1-3) ne sugerează că această structură a fost amenajată în a doua jumătate a secolului al XIX-lea și a funcționat și la începutul secolului XX.

Camera 2 (pivnița 1) (Pl. 1/4, 2) – Camera 3 (pivnița 2) (Pl. 3, 4)

Cele două pivnițe (pentru o mai bună diferențiere a spațiului din care au fost recuperate materialele arheologice, am numerotat 1 și 2 cele două pivnițe, dar ele fac parte dintr-o singură pivniță, care avea 4 încăperi diferite-travee, dintre care au fost cercetate doar două)¹ au fost golite și săpătura a coborât până sub nivelul de fundare, în încercarea de a obține elemente care să ne permită stabilirea stratigrafiei și obținerea unor repere cronologice. Din păcate, fundația pivnițelor a fost construită într-un strat de pământ care nu conținea elemente ale culturii materiale. Imediat, sub acesta, apare un strat de nisip-depunere aluvionară-în care s-a coborât cu 0,30 m².

După sistemul de construcție (dimensiunile cărămizilor sunt diferite) casa căreia i-au aparținut aceste pivnițe pare să fi fost construită în cursul secolului al XVIII-lea. În secolul al XIX-lea, în zonă sunt localizate scaunele pescarilor, actuala stradă General Florescu numindu-se Pescăria Veche³. Pescăria veche se afla în mahalaua Scaunelor⁴. Pe la 1844-1846, pe planul Boroczyn, această parcelă poartă numele Gica: Ghica. Nu se poate preciza dacă aceste case i-au aparținut domnitorului Grigore al IV-lea Ghica (1822-1828), dar se poate presupune că, în perioada întocmirii planului, erau

¹ Pentru descrierea structurilor descoperite vezi planurile anexate și prezentare făcută, la sfârșitul raportului, de arhitecții Monica Mărgineanu Cârstoiu, Claudia Apostol, Virgil Apostol și Ștefan Bălici.

² După cum se cunoaște, pe traseul actual al străzii General Ioan Emanoil Florescu, se afla albia veche a pârâului Bucureștioara – vezi *Bucureștioara, un pârâu dispărut*, Potra 1990, p. 198-205.

³ Caselli 1935, p. I.

⁴ Filimon, 1990, p. 59.

în proprietatea familiei Ghica. Într-o perspectivă a centrului capitalei, întocmită de maiorul Dimitrie Papazoglu la 1871, pe strada Pescari Vechi apare o casă care ar putea fi identificată cu cea care ne interesează⁵.

Descoperirile arheologice care provin din umplutura celor două pivnițe sunt foarte variate - ceramică de uz comun, faianță, porțelan, sticlă, din secolul al XIX-lea - și ne indică perioada când au fost dezafectate.

Dintre aceste materiale remarcăm un platou de faianță (Pl. 19/1) și un castron din același material (Pl. 19/2), care au fost reconstituite din mai multe fragmente găsite în ambele pivnițe, dar și în camera 1, la suprafață. Acest fapt ne dovedește că pivnițele au fost dezafectate și umplute în același timp cu pământ, adus din altă parte.

Un prim element de datare îl constituie apariția unor recipiente din faianță, de import, lucrate la comandă – farfurii (Pl. 19/4, 5) și o cană (Pl. 19/3) – pe care apar motive românești și care au fost comercializate în a doua jumătate a secolului al XIX-lea.

Precizarea acestui moment – a doua jumătate a secolului al XIX-lea – este confirmată și cu ajutorul descoperirilor monetare izolate: în pivnița 1, piesele, otomane și românești, se eșalonează între o para de la Mahmud II (1808-1839), emisă în anul 3 de domnie, 1810/1811⁶ și trei emisiuni România, de la Carol I, din anul 1867 (Pl. 20/1-2) - 10 bani (1 ex), 2 bani (2 ex) și în pivnița 2 situația este asemănătoare - o para de la Mahmud II (1808-1839) și o piesă România 5 bani, de la Carol I, din anul 1867; limita cronologică inferioară ne este sugerată de cele două parale de la sultanul Mahmud II (1808-1839), care ne confirmă că o serie dintre descoperirile ceramice au fost folosite și în prima jumătate a secolului al XIX-lea. Momentul dezafectării și umplerii celor două pivnițe este marcat de un măștișor din argint, pe care apare data 1 martie 1884⁷ (Pl. 20/3).

Camera 4 (căminul 1) (Pl. 6/1-3)

Stratigrafic, dar și prin tipul de construcție, acesta aparține unui moment constructiv ulterior celor două pivnițe. Acesta este suprapus, parțial, de zidurile unei alte încăperi (camera 5). În mod surprinzător, dacă avem în vedere destinația acestuia – cămin de apă – aici au fost descoperite foarte multe vase întregi sau întregibile (23 de exemplare): căni – 2 ex (Pl. 14/1-2), oale cu toartă – 2 ex (Pl. 14/5), ulcele – 2 ex (Pl. 14/3-4), ulcioare – 2 ex (Pl. 15/1), borcan – 1 ex (Pl. 15/2), vază – 1 ex (Pl. 15/3), oală – 1 ex (Pl. 15/5), oală de noapte – 1 ex (Pl. 15/4), fructieră – 1 ex (Pl. 16/1), boluri –

⁵ Informații oferite cu multă amabilitate, de arhitectul Dan D. Ionescu, care are în pregătire un studiu despre această zonă.

⁶ Piesele otomane au fost identificate de colegul Aurel Vilcu de la Cabinetul Numismatic al Institutului de Arheologie "Vasile Pârvan" din București, căruia îi mulțumesc și pe această cale.

⁷ Vezi mai departe, Katiușa Pârvan, *Un măștișor din anul 1884*.

2 ex (Pl. 16/2-3), castroane–3 ex (Pl. 17/1), farfurii–2 ex (Pl. 17/2-3). La acestea se adaugă și nouă farfurii din faianță (Pl. 17/4-5). Formele și decorul sunt reprezentative pentru secolul al XIX-lea; prezența unui ulcior cu un anumit tip de smalt (Pl. 15/1) și a farfuriilor din faianță ne sugerează o datare spre sfârșitul secolului al XIX-lea.

Camera 5

Adosată căminului 1 și, din punct de vedere stratigrafic, ulterioară acestuia, s-a conturat o încăpere îngustă de 1,62 m și alta puțin mai largă, pentru care nu s-a putut surprinde lungimea. Ceramica descoperită (Pl. 18/1-3) este diferită tipologic și cronologic, suportând o datare pe tot parcursul secolului al XIX-lea și reprezintă un *terminus post quem*. După tipul cărămizilor și caracterul constructiv, se poate aprecia că această cameră face parte dintr-o structură construită în a doua jumătate a secolului XIX; în a doua jumătate a secolului XX ea era dezafectată, fiind tăiată de traseul canalului de termoficare.

Materialul arheologic descoperit în colțul de NV al zonei cercetate – ceramică, faianță (locală și de import), porțelan, sticlă, monede - datează din secolul XIX și prima jumătate a secolului al XX-lea.

Cu excepția materialelor din complexe închise (pivnițe și camere) descoperirile arheologice sunt fragmentare și au un caracter izolat.

Reținem o mică acumulare formată din cinci monede⁸: trei de aur - ducați olandezi emiși în anii 1800, 1803 și 1807 (Pl. 21/1-3), o monedă de argint - Rusia, 15 copeici din anul 1862 (Pl. 21/4) și o monedă din metal comun – România, 5 bani din anul 1906 (Pl. 21/5). Piese au fost descoperite în anul 2006, la o adâncime de numai 0,30-0,40 m cu ocazia spargerii zidurilor de la căminul 2. Cele cinci monede făceau parte, probabil, dintr-un tezaur mai mare, care a fost împrăștiat cu ocazia construirii acestui cămin, în a doua jumătate a secolului XX.

Gheorghe Mănucu-Adameșteanu

⁸ Vezi Ana Maria Velter, Gh. Mănucu-Adameșteanu, *Descoperiri monetare...*, în volumul de față.

DESCRIEREA STRUCTURILOR CONSTRUITE

Suprafața cercetată, întinsă pe cca. 90 mp, este localizată în colțul nord-vestic al parcelei (Fig. 1). Spre vest suprafața este mărginită de o placă de beton, lată de aproximativ 3,30 m, adiacentă limitei de proprietate dinspre parcela situată pe str. G-ral. Florescu nr. 21. Spre nord, suprafața este delimitată de aceeași placă de beton, care își continuă traseul de-a lungul limitei nordice de proprietate, spre parcela situată pe str. Ivo Andrić nr. 6. Spre sud-est suprafața cercetată este delimitată de traseul orizontal al unui canal din beton (conductă de termoficare).

Vestigiile descoperite aparțin unei pivnițe și unor încăperi dintr-o altă construcție, cărora li se adaugă elemente ale unor sisteme de canalizare (Fig. 2).

Pivnița este cea mai importantă dintre elementele descoperite. Din acest spațiu, suprafața cercetată cuprinde două travee rectangulare, echivalente, separate printr-un arc în plin cintru și acoperite cu cupole pe pandantivi. Spațiul se continuă sub placa de beton adiacentă limitei vestice a proprietății și, dincolo de această limită, sub unul dintre corpurile de construcții de pe parcela vecină, situată pe str. G-ral. Florescu nr. 21. Acest segment al pivniței, compus la rândul său din alte două travee, similare celor cercetate arheologic, se conservă în întregime, ceea ce permite reconstituirea imaginii complete a întregului spațiu. Astfel, se conturează o pivniță rectangulară, aproape pătrată, divizată, printr-o pilă de zidărie dispusă în centrul spațiului, în patru travee echivalente, acoperite cu cupole pe pandantivi. Totuși, segmentul din urmă, mai bine conservat al pivniței a fost accesibil doar pentru câteva măsurători și înregistrări fotografice sumare, nu însă pentru cercetare și relevare completă.

Caracteristici morfologice:

Pivnița ocupă o suprafață totală de 11,47 x 8,87 m, reprezentată de nucleul rectangular, de 9,31 x 8,87 m și două segmente care se extind spre vest cu aprox. 2,40 m.

Nucleul central este format din cele două travee dinspre est, cercetate arheologic—cea nordică (pivnița 1) de 3,67 x 3,64 m, cea sudică (pivnița 2) de 3,57 x 3,80 m—și celelalte două, de la vest (pivnița 3) de 4,16 x 3,77 m și, respectiv (pivnița 4), 4,19 x 3,64 m. Cele patru travee sunt separate prin arce în plin cintru care reazemă pe o pilă centrală, pătrată, cu latura de 1,43 m. Zona dintre cele două segmente ale pivniței este obturată, spațiul de sub arcele de legătură dintre travee fiind închis cu zidărie. Chiar și în aceste condiții au fost posibile măsurători, prin spațiile libere dintre cărămizile zidăriei, ceea ce face ca legătura dintre cele două zone să poată fi stabilită cu destulă precizie.

Cele două travee ale segmentului cercetat arheologic au fost demantelate, în perioada modernă (secolele XIX-XX), până în apropierea bazei calotelor sferice.

Astfel, acestea se conservă pe o înălțime de doar 60 cm deasupra planului de naștere. Acest plan se situează la o înălțime de 3,92 m față de talpa fundației zidurilor pivniței, care indică și nivelul de călcare interior. Înălțimea totală, reconstituită, a pivniței ajunge la 5,70 m.

În această zonă se găsesc și două goluri de acces, unul în peretele sudic, celălalt în cel nordic, ambele obturate. Extinderea suprafeței cercetate în cele două direcții nu a fost posibilă. Din acest motiv nu se poate stabili configurația completă a pivniței și nici legăturile ei cu restul clădirii căreia i-a aparținut.

În jumătatea vestică a pivniței, cele două travee se extind spre vest, prin câte un segment rectangular, boltit în plin cintru, mai îngust decât deschiderea fiecărei travee. Astfel, extinderea traveei sudice are o deschidere de 2,71 m și o adâncime de 2,38 m. Deschiderea extinderii traveei nordice este de 3,07 m și adâncimea de 2,46 m. Înălțimea acestor extinderi, măsurată de la nivelul actual de călcare al pivniței, este de cca. 2,50 m. Înălțimea totală, măsurată de la același nivel actual până la cheia calotei sferice, este de doar 4,57 m, ceea ce indică o ridicare considerabilă a nivelului de călcare.

Zidurile, arcele și cupolele sunt realizate integral din cărămidă de 25 (26) cm x 12 x 4 cm. La baza cupolelor sunt vizibile lăcașuri adânci – probabil urmele eșafodajului folosit în timpul construirii.

Indicii de datare:

O privire comparativă asupra configurației fondului construit, așa cum arată astăzi și în formele înregistrate de planurile istorice ale orașului, indică o plasare cronologică a construcției din care făcea parte pivnița înainte de jumătatea secolului al XIX-lea. Mai mult, o primă privire asupra relevanței sistemului de boltire pentru încadrarea cronologică a acestei construcții pare să conducă spre o datare chiar mai timpurie, înaintea jumătății secolului al XVIII-lea⁹.

Încăperile adiacente sunt conservate prin câteva fragmente de fundații, adosate la pereții pivniței și suprapuse parțial de vestigiile sistemului de canalizare. Sunt conturate astfel o încăpăre largă de 2,85 m și îngustă de doar 1,62 m (camera 5) și o a doua încăpăre, de aceeași lărgime (camera 6). Lungimea încăperii nu poate fi apreciată, întrucât zidurile sunt tăiate de traseul canalului din beton care delimitează spre sud-est suprafața cercetată. Aceste fragmente se conservă pe o înălțime de 65 cm, începând de la cota +3,31 m față de talpa fundației pivniței.

Elementele sistemelor de canalizare sunt reprezentate de două cămine. Primul, de 1,50 x 1,70 m, în care debușează două canale orizontale boltite, înalte

⁹ Vezi Brătuleanu 1997, cap. I și pl. III.

de 55 cm la cheia bolții și largi de 46 cm, se conservă pe o înălțime de 2,78 m (camera 4). Zidurile acestui cămin, din cărămidă, sunt suprapuse parțial de zidurile celor două încăperi și sunt retezate de traseul canalului modern din beton. Cel de-al doilea cămin este de mici dimensiuni, 69 x 76 cm, și este realizat din cărămidă și este tencuit la interior cu mortar de ciment.

Monica Mărgineanu Cârstoiu, Claudia Apostol,
Virgil Apostol, Ștefan Bâlici

CERAMICA

Ceramica locală

Ceramica de tip comun, producție locală, înscrie o largă gamă de forme, adaptate necesității de utilizare: ulciorul, oala cu toartă, capacul, ulcica, cana, borcanul, vaza pentru flori, castronul, castronașul, bolul, tigaia cu piciorușe, farfuria, strachina, ligheanul, fructiera, oala de noapte.

În cadrul fiecărei categorii se înscriu variante care țin de dimensiuni, de acoperirea cu smalt sau lăsarea piesei nesmălțuită, de culoarea smaltului, de motivele decorative. Recipientele folosite pe foc, la pregătirea hranei, păstrează urme de ardere. Au fost descoperite piese aproape întregi, altele fragmentare dar care păstrează profilul complet și a căror formă inițială a putut fi reconstituită, precum și fragmente izolate a căror apartenență la o formă sau alta poate fi dedusă pe baza analogiilor.

Descoperirile oferite de cercetarea din str. G-ral. Florescu nr. 23 ne dau posibilitatea să concluzionăm asupra folosirii concomitente atât a unor tipuri de vase ceramice produse în ateliere autohtone, vase ce păstrează uneori forme cunoscute încă din evul mediu, altele forme noi impuse de gradul de civilizație al secolului XIX, precum și a unor vase de faianță sau de porțelan lucrate, cele mai multe, în manufacturile din Anglia, piese introduse pe calea schimburilor comerciale tot mai intense, pe care Bucureștiul le întreținea cu diverse țări europene, în cursul aceluși secol.

Unele vase de porțelan sau de faianță, par a fi comenzi speciale făcute manufacturilor din străinătate, întrucât folosesc motive decorative specifice românești. Această ceramică conturează, o dată în plus, diferențierile din cadrul societății bucureștene, stilul de viață, creșterea pretențiilor claselor înstărite care doreau să fie la nivelul civilizației europene a epocii.

Ceramica locală de uz comun

Ulciorul

Exemplarul descoperit (cat. 33, pl. 15/1) are corpul de formă bitronconică, gâtul cilindric, înalt, gura circulară, în formă de pâlnie, buza răsfrântă, cu marginea subțiată, fundul profilat, plat. Toarta, în bandă lată de 3 cm, are atașul superior pe gât, subliniat în această zonă printr-un inel reliefat și atașul inferior pe umărul vasului. Ciocul de scurgere se păstrează fragmentar. La baza ciocului de scurgere a fost realizat un decor din șiruri de mici împunsături în pasta crudă. Smaltul policrom, în pete-galben, verde și maro deschis, a fost aplicat în partea superioară a ulciorului (buză, gât, umăr, toartă).

Este o formă destul de răspândită în această perioadă, afirmație susținută de numeroasele și variatele descoperiri care aparțin secolelor XVIII-XIX¹⁰.

¹⁰ București 1959, p. 178, pl. LXV; Stavropoleos 2002, p. 98, pl. I/3, IX/5; Teatrul Național 2005, p. 174-175; Pantelimon 2005, p. 109-110, fig. 6/2, 4-5, pl. 12/3.

Oala cu toartă

Vasele din această categorie (cat. 36, pl. 14/5; cat. 37), cu înălțimea de 16,5 cm la exemplarul păstrat întreg, au corpul bitronconic, gura circulară, buza cu marginea subțiată și răsfrântă în exterior, în formă de guler, fundul plat. Toarta, în bandă, are atașul superior sub muchia buzei și atașul inferior în zona diametrului maxim. Decorul, aplicat de obicei cu cornul, în jumătatea superioară a oalei, constă din spirale și linii în val cu culoare neagră, peste angobă (cat. 36) sau dintr-un registru de linii paralele de culoare neagră și humă albă (cat. 37). Acest exemplar are interiorul acoperit cu smalt incolor, iar buza, în interior și în exterior este smălțuită cu verde oliv.

Un exemplar pentru care nu putem preciza dacă a avut sau nu toartă (cat. 38, pl. 15/5) înscrie o formă tronconică iar buza, în interior, prezintă o șanțuire, necesară pentru sprijinirea capacului. Piesa are puternice urme de ardere.

Credem că aceasta reprezintă forma cea mai folosită, fiind frecvent întâlnită printre descoperirile din zona orașului București¹¹.

Ulcica

Ca formă, tipul de vas este asemănător cu oala cu toartă, dar înscrie dimensiuni mai mici (Î: 10,5 cm).

Unul dintre exemplare (cat. 34, pl. 14/4) are interiorul, exteriorul buzei și partea superioară a toartei acoperite cu smalt verde. Decorul este compus dintr-un registru de caneluri paralele, orizontale, dispus pe umăr.

Pentru cel de al doilea exemplar descoperit (cat. 35, pl. 14/3) s-a folosit ca decor un registru de linii paralele, orizontale, trasat cu humă albă pe umărul vasului.

Caracteristice sunt pelicula de smalt de la interiorul vasului și pe marginea buzei și decorul geometric, trasat cu humă¹².

Capacul

A fost descoperit doar un singur exemplar (cat. 11, pl. 10/4), nesmălțuit, de formă tronconică, prevăzut în vârf cu un buton circular, folosit pentru manevrare. Asemenea piese sunt frecvente în evul mediu încă de la sfârșitul secolului al XIV-lea. Pentru acest interval cronologic - secolele XVIII-XIX - par să predomine piesele smălțuite, care, numeric, sunt relativ puține dacă ne raportăm la numărul recipientelor care ar necesita un capac¹³.

Borcanul

De formă cilindrică, acest tip de vas (cat. 28, pl. 13/2; cat. 40, pl. 15/2) este folosit, de obicei, la păstrarea dulcețurilor și gemurilor. Vasele

¹¹ București 1959, p. 178, pl. LXIV/1, 2; Păunescu 2002, p. 80-82; Stavropoleos 2002, p. 99, pl. I/1-2, IX/1-2; Teatrul Național 2005, p. 174; Pantelimon 2005, p. 108-109, fig. 7/1-2, pl. 13/1, 2, 4.

¹² Păunescu 2002, p. 82; Stavropoleos 2002, p. 98, pl. XIII/23-24.

¹³ Stavropoleos 2002, p. 98, pl. II/7, XIII/2-22; Teatrul Național 2005, p. 174, 175.

pentru depozitarea altor categorii de alimente (untură, diverse conserve, murături etc.), au capacitatea mai mare.

La exemplarul păstrat întreg (cat. 28) gura este circulară cu buza răsfrântă și marginea rotunjită, gâtul scurt, fundul plat. Borcanul este acoperit în interior cu smalt incolor iar în exterior cu smalt maroniu și pete de smalt galben. O șanțuire, spre bază, înconjoară vasul. Celălalt exemplar (cat. 40), păstrat fragmentar, are de asemenea forma cilindrică dar se îngustează spre bază; fundul este plat. În interior este acoperit cu smalt incolor iar în exterior cu smalt verde deschis.

O piesă asemănătoare a fost descoperită într-un depozit de la hanul Stavropoleos¹⁴.

Cana

Recipientele ceramice folosite la consumarea lichidelor înscriu forme și capacități diferite. Au fost descoperite trei exemplare.

Una dintre căni (cat. 31, pl. 14/2) are corpul bitronconic, gura trilobată, cu buza ușor evazată, fundul plat, toarta, ovală în secțiune, cu atașul superior sub muchia buzei și atașul inferior în zona diametrului maxim. Smaltul, de culoare verde deschis, a fost aplicat pe întreaga suprafață interioară, iar în exterior, pe buză, gât și în partea superioară a toartei. Decorul este format dintr-un registru de caneluri paralele, amplasate deasupra diametrului maxim.

Cel de al doilea exemplar (cat. 32, pl. 14/1), mai înalt, se remarcă printr-o siluetă elegantă. Corpul este bitronconic, gâtul înalt, gura circulară, buza dreaptă, cu marginea rotunjită, fundul îngust, profilat. Toarta, de secțiune ovală, se atașază vasului în zona gâtului și a diametrului maxim. Smaltul, de asemenea de culoare verde, dar în nuanță mai închisă, a fost aplicat doar parțial, în exterior, pe gât și în partea superioară a toartei iar în interior în zona buzei. La baza gâtului se află un registru de caneluri paralele.

Un singur fragment (cat. 3, pl. 8/3) provine de la o cană de capacitate mare, cu gâtul înalt, umărul ușor arcuit, buza răsfrântă, cu marginea rotunjită. Pe umăr se află un decor simplu, format dintr-un registru de două caneluri paralele, orizontale. În interior a fost aplicat un smalt incolor, peste angobă, iar în exterior smalt verde, în două nuanțe.

Ligheanul

Acest tip de vas este de mari dimensiuni. Corpul prezintă o formă tronconică, cu gura largă, circulară, buza lătită și trasă spre exterior, fundul plat. Cele trei fragmente descoperite (cat. 8, pl. 10/1; cat. 9; cat. 10, pl. 10/2) aparțin, după formă și decor, unor exemplare diferite. În interior vasele sunt acoperite cu smalt incolor sau maro deschis. Decorul, realizat cu smalt

¹⁴ Stavropoleos 2002, p. 99, pl. I/4; IX/6.

galben, peste angobă, constă dintr-o linie în val, trasată pe lățimea buzei iar în interior, sub buză, dintr-o linie în val încadrată de linii orizontale, paralele.

Vase asemănătoare – de remarcat uniformitatea decorului de pe exemplare provenind din stațiuni arheologice bucureștene diferite - au fost descoperite în cursul mai multor cercetări arheologice din București¹⁵.

Castronul.

Au fost descoperite două piese de dimensiuni medii, diferite ca formă și decor.

Una dintre piese (cat. 5, pl. 9/2) este de formă tronconică, cu gura circulară, buza evazată, cu marginea rotunjită, fundul plat. Interiorul este acoperit cu smalt încolor peste care se detașează decorul format dintr-o linie în val, pe marginea buzei și dintr-un registru de linii paralele, orizontale, intersectat de câte 3 - 4 motive gen “pană”, realizate cu smalt verde deschis.

Cea de a doua piesă (cat. 45, pl. 17/1) se remarcă prin designul elegant. Vasul este scund, are pereții ușor arcuiți, gura circulară, buza verticală, cu marginea rotunjită, fundul plat. Piesa se manevrează cu ajutorul celor două torți laterale, de secțiune circulară, dispuse diametral. Atât în interior cât și în exterior a fost aplicat un smalt de culoare verde deschis, pigmentat cu maro și verde închis.

Remarcăm o anumită preferință pentru culoarea galben și, mai puțin pentru culoarea verde, care sunt specifice pentru vasele din secolele XVIII-XIX.¹⁶

Castronașul

Au fost descoperite fragmente de la două exemplare, asemănătoare ca formă, mărime și decor (cat. 6, pl. 9/3; cat. 7, pl. 9/4). Corpul este tronconic, pereții arcuiți, gura circulară, buza evazată, cu marginea rotunjită, fundul plat. Piesele au fost acoperite în interior cu smalt încolor. Buza este decorată cu o linie în val, trasată cu smalt galben aplicat peste angobă. Pereții vasului sunt ornați cu câte un registru de linii orizontale, realizat cu smalt galben, suprapus pe alocuri de pete verticale de smalt verzui aplicat, deasemenea, peste angobă. Unul dintre exemplare are înălțimea de 5 cm (cat. 6) iar celălalt de 4,5 cm (cat. 7).

Bolul

Vasele descoperite (cat. 42, pl. 16/2; cat. 43, pl. 16/3) sunt de dimensiuni mici, cu diametrul gurii mai mare decât al bazei și pereții drepți sau evazați. Serveau probabil la consumarea iaurtului, laptelui, compotului ș. a. Una dintre piese (cat. 42) are corpul cilindric, îngustat spre bază. În

¹⁵ Stavropoleos 2002, p. 97, pl. II/5-6; X/7-10; Teatrul Național 2005, p. 175, fig. 37/1-2; 55/1 a-b.

¹⁶ Păunescu 2002, p. 85-86, 88; Stavropoleos 2002, p. 97, pl. II/8, III/9, 12; Teatrul Național 2005, p. 175, fig. 47/5; 52/3-4; 64/4; pl. 10/2.

interior este smălțuit cu verde deschis pentru fond, peste care se realizează un decor format din benzi verticale, smălțuite în pete de culoare havan și alb, dispuse alternativ. Cea de a doua piesă (cat. 43) are corpul tronconic, cu gura circulară, largă, fundul îngust, profilat. Această piesă nu a fost smălțuită, ci doar acoperită cu angobă pe interiorul și la exteriorul buzei.

Tigaia cu trei piciorușe

Vasul descoperit, în stare fragmentară (cat. 12, pl. 10/3), este de dimensiuni medii. Piesa, folosită la prepararea hranei, are formă tronconică, cu diametrul gurii mai mare decât cel al bazei și se sprijină pe trei piciorușe conice, evazate. Manevrarea se face cu ajutorul unui mâner tubular. Vasul a fost smălțuit în interior cu verde. În exterior, aproximativ la jumătatea pereților, două linii incizate, paralele, înconjoară vasul, formând un decor simplu. Acest tip de recipient, mai puțin întâlnit printre categoriile ceramice cunoscute în zona orașului București, este caracteristic pentru secolul al XIX-lea. Piese similare au fost descoperite în timpul cercetărilor arheologice de la Curtea Domnească din București, Teatrul Național, hanul Constantin Vodă etc¹⁷.

Farfuria

Exemplarele descoperite se departajază în două categorii: farfurii adânci și farfurii întinse.

Farfuria adâncă (cat. 54, pl. 18/2) are corpul de formă tronconică, pereții înalți, evazați, buza îngustă, cu marginea crestată, fundul plat. Interiorul este acoperit cu smalt galbui (în prezent mult exfoliat).

O altă piesă (cat. 1, pl. 8/1) se deosebește de cea descrisă mai sus prin decorarea marginii exterioare a buzei cu alveole și prin distribuirea peste fondul de smalt galben deschis a unor pete de smalt verde; smaltul verde este distribuit și pe lățimea buzei.

Un alt exemplar (cat. 46) are marginea buzei rotunjită iar interiorul este doar angobat.

Farfuria întinsă (cat. 47, pl. 17/3) are pereții scunzi, arcuiți, buza lată (l: 3 cm), evazată, cu marginea rotunjită, fundul plat. Exemplarul este smălțuit la interior. Pentru fond s-a folosit culoarea alb-crem; în centru se află un decor stilizat înscris în două cercuri concentrice, realizat cu smalt negru și verde, iar lățimea buzei este decorată cu pete de smalt verde.

Este o formă nelipsită în cadrul unei gospodării și prezintă numeroase elemente decorative, care au ca suport un interior acoperit cu un smalt de culoare galbenă sau verde.¹⁸

¹⁷ Mănucu-Adameșteanu, Dan Căpățână, 2002, p. 23, pl. VI/35; XVIII/1; Păunescu 2002, p. 86-87; Teatrul Național 2005, p. 175, fig. 54/3, 63/8.

¹⁸ București 1959, p. 178, pl. LXVI; Pănescu 2002, p. 88; Teatrul Național 2005, p. 175, fig. 36/5, 38/5, 44/4, 59/7.

galben, peste angobă, constă dintr-o linie în val, trasată pe lățimea buzei iar în interior, sub buză, dintr-o linie în val încadrată de linii orizontale, paralele.

Vase asemănătoare – de remarcat uniformitatea decorului de pe exemplare provenind din stațiuni arheologice bucureștene diferite - au fost descoperite în cursul mai multor cercetări arheologice din București¹⁵.

Castronul.

Au fost descoperite două piese de dimensiuni medii, diferite ca formă și decor.

Una dintre piese (cat. 5, pl. 9/2) este de formă tronconică, cu gura circulară, buza evazată, cu marginea rotunjită, fundul plat. Interiorul este acoperit cu smalt încolor peste care se detașează decorul format dintr-o linie în val, pe marginea buzei și dintr-un registru de linii paralele, orizontale, intersectat de câte 3 - 4 motive gen “pană”, realizate cu smalt verde deschis.

Cea de a doua piesă (cat. 45, pl. 17/1) se remarcă prin designul elegant. Vasul este scund, are pereții ușor arcuiți, gura circulară, buza verticală, cu marginea rotunjită, fundul plat. Piesa se manevrează cu ajutorul celor două torți laterale, de secțiune circulară, dispuse diametral. Atât în interior cât și în exterior a fost aplicat un smalt de culoare verde deschis, pigmentat cu maro și verde închis.

Remarcăm o anumită preferință pentru culoarea galben și, mai puțin pentru culoarea verde, care sunt specifice pentru vasele din secolele XVIII-XIX.¹⁶

Castronașul

Au fost descoperite fragmente de la două exemplare, asemănătoare ca formă, mărime și decor (cat. 6, pl. 9/3; cat. 7, pl. 9/4). Corpul este tronconic, pereții arcuiți, gura circulară, buza evazată, cu marginea rotunjită, fundul plat. Piesele au fost acoperite în interior cu smalt încolor. Buza este decorată cu o linie în val, trasată cu smalt galben aplicat peste angobă. Pereții vasului sunt ornați cu câte un registru de linii orizontale, realizat cu smalt galben, suprapus pe alocuri de pete verticale de smalt verzui aplicat, deasemenea, peste angobă. Unul dintre exemplare are înălțimea de 5 cm (cat. 6) iar celălalt de 4,5 cm (cat. 7).

Bolul

Vasele descoperite (cat. 42, pl. 16/2; cat. 43, pl. 16/3) sunt de dimensiuni mici, cu diametrul gurii mai mare decât al bazei și pereții drepți sau evazați. Serveau probabil la consumarea iaurtului, laptelui, compotului ș. a. Una dintre piese (cat. 42) are corpul cilindric, îngustat spre bază. În

¹⁵ Stavropoleos 2002, p. 97, pl. II/5-6; X/7-10; Teatrul Național 2005, p. 175, fig. 37/1-2; 55/1 a-b.

¹⁶ Păunescu 2002, p. 85-86, 88; Stavropoleos 2002, p. 97, pl. II/8, III/9, 12; Teatrul Național 2005, p. 175, fig. 47/5; 52/3-4; 64/4; pl. 10/2.

interior este smălțuit cu verde deschis pentru fond, peste care se realizează un decor format din benzi verticale, smălțuite în pete de culoare havan și alb, dispuse alternativ. Cea de a doua piesă (cat. 43) are corpul tronconic, cu gura circulară, largă, fundul îngust, profilat. Această piesă nu a fost smălțuită, ci doar acoperită cu angobă pe interiorul și la exteriorul buzei.

Tigaia cu trei piciorușe

Vasul descoperit, în stare fragmentară (cat. 12, pl. 10/3), este de dimensiuni medii. Piesa, folosită la prepararea hranei, are formă tronconică, cu diametrul gurii mai mare decât cel al bazei și se sprijină pe trei piciorușe conice, evazate. Manevrarea se face cu ajutorul unui mâner tubular. Vasul a fost smălțuit în interior cu verde. În exterior, aproximativ la jumătatea pereților, două linii incizate, paralele, înconjoară vasul, formând un decor simplu. Acest tip de recipient, mai puțin întâlnit printre categoriile ceramice cunoscute în zona orașului București, este caracteristic pentru secolul al XIX-lea. Piese similare au fost descoperite în timpul cercetărilor arheologice de la Curtea Domnească din București, Teatrul Național, hanul Constantin Vodă etc¹⁷.

Farfuria

Exemplarele descoperite se departajază în două categorii: farfurii adânci și farfurii întinse.

Farfuria adâncă (cat. 54, pl. 18/2) are corpul de formă tronconică, pereții înalți, evazați, buza îngustă, cu marginea crestată, fundul plat. Interiorul este acoperit cu smalt galbui (în prezent mult exfoliat).

O altă piesă (cat. 1, pl. 8/1) se deosebește de cea descrisă mai sus prin decorarea marginii exterioare a buzei cu alveole și prin distribuirea peste fondul de smalt galben deschis a unor pete de smalt verde; smaltul verde este distribuit și pe lățimea buzei.

Un alt exemplar (cat. 46) are marginea buzei rotunjită iar interiorul este doar angobat.

Farfuria întinsă (cat. 47, pl. 17/3) are pereții scunzi, arcuiți, buza lată (l: 3 cm), evazată, cu marginea rotunjită, fundul plat. Exemplarul este smălțuit la interior. Pentru fond s-a folosit culoarea alb-crem; în centru se află un decor stilizat înscris în două cercuri concentrice, realizat cu smalt negru și verde, iar lățimea buzei este decorată cu pete de smalt verde.

Este o formă nelipsită în cadrul unei gospodării și prezintă numeroase elemente decorative, care au ca suport un interior acoperit cu un smalt de culoare galbenă sau verde.¹⁸

¹⁷ Mănucu-Adameșteanu, Dan Căpățână, 2002, p. 23, pl. VI/35; XVIII/1; Păunescu 2002, p. 86-87; Teatrul Național 2005, p. 175, fig. 54/3, 63/8.

¹⁸ București 1959, p. 178, pl. LXVI; Pănescu 2002, p. 88; Teatrul Național 2005, p. 175, fig. 36/5, 38/5, 44/4, 59/7.

Strachina

Au fost descoperite trei fragmente, cu profil întreg, provenind de la trei exemplare.

Unul dintre vase (cat. 27, pl. 13/1) se caracterizează printr-o formă tronconică, cu pereții arcuiți, buza înaltă, verticală, cu marginea rotunjită. Interiorul este smălțuit cu galben deschis, peste angobă.

Un alt exemplar (cat. 4, pl. 9/1) prezintă aceleași caracteristici ale formei și ale culorii de smalt cu piesa descrisă mai sus dar înălțimea buzei este decorată cu alveole succesive realizate prin impresiunea cu degetul, în pasta de lut moale, din exteriorul spre interiorul vasului.

Cel de al treilea exemplar (cat. 2, pl. 8/2) prezintă în exteriorul buzei un registru de patru caneluri orizontale, paralele, iar în interior un decor geometric realizat cu vopsea neagră și smalt incolor, aplicat peste angobă.

La vasele din secolul al XIX-lea fundul este, în general, drept, spre deosebire de cele dintr-o perioadă anterioară care se sprijină pe un suport inelar.¹⁹

Fructiera

Cele două piesele descoperite (cat. 44, pl. 16/1; cat. 55, pl. 18/1) se caracterizează prin dimensiuni mari, corpul semisferic, buza lată, evazată. Vasele se sprijină pe câte trei piciorușe sferice. Decorul, incizat pe buza fructierei, este format dintr-o linie în val încadrată de două linii continui. Fructierele nu au fost smălțuite. Acest tip de vas nu are analogii cunoscute printre descoperirile din zona orașului București.

Vaza pentru flori

Singurul exemplar descoperit (cat. 41, pl. 15/3) se păstrează sub formă fragmentară. Vaza a avut formă cilindrică, cu diametrul de 9,30 cm, îngustată spre bază. Se sprijină pe un picior profilat cu diametrul la talpă de 7,5 cm. Decorul este format dintr-un registru de 3 linii paralele, orizontale, incizate la jumătatea vasului și dintr-un registru de 2 linii paralele, orizontale, incizate spre bază. Smaltul monocrom, de culoare alb-ivoir, este distribuit atât în interior cât și în exteriorul vasei.

Obiectul face parte din genul de piese ceramice cu o frecvență mai mică în cercetările arheologice din București²⁰.

Oala de noapte

Exemplarul descoperit (cat. 39, pl. 15/4) are corpul tronconic, buza lătită și evazată, fundul plat. Cele două torți, dispuse diametral, au atașul superior sub buză și atașul inferior în treimea inferioară. Interiorul a fost smălțuit în verde-oliv. Specifice secolului al XIX-lea, aceste piese sunt des întâlnite în cercetările arheologice din București²¹.

¹⁹ Păunescu 2002, p. 87-88; Teatrul Național 2005, p. 175, fig. 34/5, 36/4.

²⁰ Mănușu-Adameșteanu, Dan Căpățână 2002, pl. V/27; XV/3.

²¹ București 1959, p. 182, pl. CXIII; Mănușu-Adameșteanu, Dan Căpățână 2002, pl. VI/37.

Ceramica de import

Recipient (sticlă) pentru îmbuteliat apa minerală

Recipientul, păstrat ca fragment din partea superioară (cat. 53, pl. 18/3), are formă cilindrică, cu gâtul îngust. Pe umăr se observă atașul superior al unei torți triunghiulare în secțiune.

Smalțul este cel obișnuit la astfel de piese și anume verde-oliv.

Pe umerii vasului se distinge o inscripție stampilată, în limba germană, ce corespunde mărcii manufacturii: IOHANNIS B / H> STEYERN.

Piese similare au fost descoperite pe mai multe șantiere arheologice din București, păstrând însă diverse inscripții.²²

Vase din faianță

Faianță locală

Cele patru exemplare de farfurii întinse descoperite (cat. 49, 50, pl. 17/5, 51, pl. 17/4, 52) au fost produse în manufacturi autohtone. Faianța este relativ de bună calitate, materia primă fiind pasta de caolin. Două dintre farfurii au marginea buzei ondulată (cat. 50, pl. 17/5; 51, pl. 17/4), cu observația că piesa cu nr. catalog 51 prezintă pe buză un decor vegetal stilizat, redat în relief. Piesele nu au marca manufacturii.

Faianță de import

Piesele descoperite sunt lucrate în ateliere manufacturiere specializate din Anglia. Decorul, în maro-brun, mai rar în albastru sau negru-gri, este realizat prin așa numita tehnică „de transfer”.

Farfuria adâncă

Fragmentele descoperite aparțin la trei piese pe care motivele decorative sunt redată cu maro (cat. 13, pl. 11/1; 15; 29, pl. 13/3). Buza este lată, cu marginea ondulată, pereții arcuiți, fundul plat, subliniat în exterior de un cerc în relief. Pe buză se află un decor frumos elaborat, din flori, frunze și fructe. În centrul recipientului, încadrată într-un medalion, este redată o scenă de gen: un peisaj pe marginea unui râu. În peisaj sunt amplasate monumente de arhitectură, șapte personaje în diferite ipostaze, un măgăruș. Marca atelierului: „Venetian SCENERY/STONE CHINA”, în cartuș cu coroană deasupra, lateral frunze de acant, în partea inferioară draperie cu ciucuri, sub cartuș, pe panglică, inițialele W. B., se păstrează pe unul dintre fragmentele ceramice (cat. 29, pl. 13/3).

Cele mai apropiate analogii se găsesc în depozitul unui negustor descoperit într-o pivniță de la hanul Stavropoleos²³.

²² Mănușu-Adameșteanu, Dan Căpățână 2002, p. 24, pl. V/21.

²³ Stavropoleos 2000, p. 8, fig. 17-25; Stavropoleos 2002, p. 101-106, pl. VI-VIII.

Platoul

Piesa, găsită în stare fragmentară (cat. 14, pl. 11/3), a făcut parte din aceeași garnitură de veselă cu farfuriile adânci, motivele decorative ca și marca manufacturii fiind identice.

Un alt fragment (cat. 16) provine de la un platou purtând aceeași marcă de manufactură, cu mențiunea că elementele de arhitectură redată în medalionul central sunt diferite.

Al treilea fragment (cat. 19, pl. 11/6) provine de la o piesă decorată cu motivul „salcie”: peisaj cu pagodă, un râu cu o ambarcațiune, central o salcie care se apleacă peste un pod pe care trec trei personaje. Piesa a fost decorată atât în interior cât și în exterior cu negru și nuanțe de gri. Pe spate, cu albastru, se află marca manufacturii: „LINDNER & CO” și ancoră²⁴.

Al patrulea exemplar, găsit de asemenea în stare fragmentară (cat. 21), a fost decorat cu motivul „hanul spaniol”, realizat cu albastru de cobalt. Pe fragment nu se păstrează marca manufacturii.

Un vas fragmentar (cat. 22, pl. 19/1) provine de la un recipient de mari dimensiuni, luând în considerație grosimea pereților (1 cm) și diametrul deschiderii ce se poate reconstitui după arcul de cerc al fragmentului de buză. Buza și pereții, atât cât se păstrează, au fost decorați cu compoziții de motive geometrice, realizate în albastru-cobalt.

Bolul

S-a descoperit un singur exemplar, în stare fragmentară (cat. 17, pl. 11/2). Motivul decorativ, pe maro, redă un peisaj, elemente de arhitectură, un canal pe care plutește o ambarcațiune cu pânze, pe mal, în prim plan, două personaje.

Marca manufacturii este aceeași ca la farfuriile adânci.

Farfurioară

Fragmentul descoperit (cat. 18, pl. 11/4) redă același motiv decorativ ca cel de pe bol, iar marca manufacturii este aceeași.

Farfuria întinsă

S-a descoperit un singur exemplar, în stare fragmentară (cat. 20, pl. 11/5). Motivul „salcie” redat în centrul farfuriei este înscris într-un medalion cu decor geometric. Buza farfuriei este ornată cu un motiv compozit (geometric și vegetal stilizat), totul realizat cu maro închis.

²⁴ Stavropoleos 2000, p. 8, fig. 17-25; Stavropoleos 2002, p. 101-106, pl. VI-VIII.

CATALOG

Lista prescurtărilor

DB-diametrul bazei

DG-diametrul gurii

DM-diametrul maxim

Î-înălțimea

GR-grosimea

l-lățimea

CAMERA NR. 1

Ceramică locală de uz comun

1. Farfurie adâncă (nr. col. 1; MMB – inv. 175326; pl. 8/1).

Condiții de descoperire: -0,20-0,40 m; 2005.

Descriere: corp tronconic, pereți înalți, evazați, buză îngustă, cu marginea lățită, fund plat.

Decor: marginea buzei alveolată; în interior, peste fondul de smalt galben sunt aplicate pete de smalt verde.

Material: pastă de lut fină, ardere oxidantă, smălțuită în interior, peste angobă.

Dimensiuni: Î: 6,5 cm.

Stare de conservare: fragmentară (profil complet).

2. Strachină (nr. col. 3; pl. 8/2)

Condiții de descoperire: - 0,20 – 0,40 m; 2005.

Descriere: corp tronconic, pereți arcuiți, buză dreaptă, cu marginea rotunjită, fund ușor arcuit, cu baza plată.

Decor: în exteriorul buzei un registru de patru caneluri orizontale, paralele; în interior decor geometric, cu negru (registru de patru linii paralele pe buză, linie continuă pe muchia dintre pereți și fund, linii ondulate pe pereții și centrul vasului).

Material: pastă de lut fină, ardere oxidantă, în interior smalt incolor, peste angobă.

Dimensiuni: Î: 7,7 cm.

Stare de conservare: fragment (profil complet).

3. Cană (nr. col. 4; pl. 8/3).

Condiții de descoperire: - 0,20 – 0,40 m; 2005.

Descriere: cană cu gâtul înalt, pereți ușor arcuiți, buza răsfrântă în exterior, cu marginea rotunjită.

Decor: în exterior smalt verde închis și verde deschis; pe umăr un registru de două caneluri paralele, orizontale.

Material: pastă de lut fină, ardere oxidantă, în interior smalt incolor, peste angobă.

Dimensiuni: 8,5 x 7,5 cm (fragmentul).

Stare de conservare: fragment de buză, gât și umăr.

CAMERA NR. 2 – PIVNIȚA NR. 1

Ceramică locală de uz comun

4. Strachină (nr. col. 6; MMB – inv. 175320; pl. 9/1).

Condiții de descoperire: -3,70-4,00 m; 2006.

Descriere: buza verticală, corp tronconic, pereți arcuiți, fund plat.

Decor: buza cu marginea rotunjită, decorată cu alveole amplasate pe mijlocul buzei, realizate prin impresiuni cu degetul, de la exterior spre interior; la interior smalt galben deschis cu mici zone cafenii.

Material: pastă de lut, ardere completă, smălțuită la interior.

Dimensiuni: Î: 6 cm.

Stare de conservare: fragment (profil complet).

5. Castron (nr. col 5; MMB – inv. 175319; pl. 9/2)

Condiții de descoperire: -0,20 m; 2005.

Descriere: corp tronconic, pereți arcuiți, gură circulară, buza evazată (l: 1,5 cm) cu marginea rotunjită, fund plat.

Decor: pe lățimea buzei, linie în val, în interior pe înălțimea pereților registru de linii paralele, orizontale, intersectate de motivul „pană”, decor realizat cu smalt incolor și verzui, peste angobă, fond de smalt incolor.

Material: pastă de lut, ardere oxidantă, smălțuită la interior.

Dimensiuni: Î: 7 cm; DB: 11 cm.

Stare de conservare: fragment, restaurat (profil complet).

6. Castronaș (nr. col 4; MMB – inv. 175316; pl. 9/3).

Condiții de descoperire: -2,05-2,60 m; 2006.

Descriere: corp tronconic, gură circulară, buza evazată (l: 2 cm) cu marginea rotunjită, pereți arcuiți, fund plat.

Decor: pe lățimea buzei o linie în val, pe muchia buzei două linii paralele cu smalt galben; pe pereții vasului un registru de șase linii orizontale, cu smalt galben, registru intersectat de pete de smalt verde deschis, peste angobă; centrul vasului este decorat cu cercuri concentrice.

Material: pastă de lut, ardere completă, smălțuit la interior.

Dimensiuni: Î: 5 cm.

Stare de conservare: fragment (profil complet).

7. Castronaș (nr. col. 7; MMB – inv. 175321; pl. 9/4).

Condiții de descoperire: -2,60-2,85 m; 2006.

Descriere: corp tronconic, gură circulară, buza evazată (l: 2 cm) cu marginea rotunjită, pereți arcuiți, fund plat.

Decor: pe lățimea buzei o linie în val realizată cu smalt galben; pe pereții vasului un registru de linii orizontale intersectat de pete de smalt verde deschis, peste angobă.

Material: pastă de lut, ardere oxidantă, smălțuit la interior.

Dimensiuni: Î: 4,5 cm.

Stare de conservare: fragment (profil complet).

8. Lighean (nr. col. 9; MMB – inv. 175323; pl. 10/1).

Condiții de descoperire: -3,70-4,00 m; 2006.

Descriere: formă tronconică, gură circulară cu buza lătită și trasă spre exterior (triunghiulară în secțiune), pereți evazați, fund plat.

Decor: pe lățimea buzei linie în val; în interior, sub buză, linie în val încadrată de linii orizontale, realizate cu smalt galben, peste angobă.

Material: pastă de lut, ardere oxidantă, smălțuit la interior.

Dimensiuni: Î: 11,5 cm.

Stare de conservare: fragmentar, restaurat (profil complet).

9. Lighean (nr. col. 8; MMB – inv. 175324).

Condiții de descoperire: -3,70-4,00 m; 2006.

Descriere: formă tronconică, gură circulară, buza lătită și trasă spre exterior (triunghiulară în secțiune), pereți evazați, fund plat.

Decor: pe lățimea buzei linie în val; în interior, sub buză, linie în val încadrată de linii orizontale, realizate cu smalt galben, peste angobă.

Material: pastă de lut, ardere oxidantă; în interior, smalt incolor și galben.

Dimensiuni: Î: 16 cm.

Stare de conservare: fragmentar, restaurat (profil complet).

10. Lighean (nr. col. 2; MMB – inv. 175322; pl. 10/2).

Condiții de descoperire: -3,70-4,00 m; 2006.

Descriere: formă tronconică, gură circulară, buza lătită și trasă spre exterior (triunghiulară în secțiune), pereți evazați, fund plat.

Decor: pe lățimea buzei linie în val; în interior, sub buză, linie în val încadrată de linii orizontale, realizate cu smalt galben, peste angobă.

Material: pastă de lut, ardere oxidantă; smălțuit la interior.

Dimensiuni: Î: 11,5 cm.

Stare de conservare: fragment, restaurat (profil complet).

11. Capac (nr. col. 3; MMB – inv. 175318; pl. 10/4).

Condiții de descoperire: -3,34 m; 2006.

Descriere: capac de formă conică cu buton circular (D: 4 cm). Urme de ardere secundară.

Material: pastă de lut, ardere oxidantă, nesmălțuit.

Dimensiuni: Î: 5 cm.

Stare de conservare: fragment (profil complet).

12. Tigaie cu trei piciorușe și mâner (nr. col. 1; MMB – inv. 175317; pl. 10/3).

Condiții de descoperire: - 3,70-4,00 m; 2006.

Descriere: formă tronconică, buza trasă în exterior în formă de guler, cu șanțuire interioară, fund plat, piciorușe conice (Î: 4,5 cm), mâner tubular (l: 8,5 cm, DM: 4 cm).

Decor: două linii paralele, incizate, la exterior, la aproximativ jumătatea vasului.

Material: pastă de lut, ardere oxidantă, smălțuită la interior.

Dimensiuni: Î: 12,5 cm.

Stare de conservare: fragmentară, restaurat (profil complet).

Faianță de import

13. Farfurie adâncă (nr. col. 14; pl. 11/1).

Condiții de descoperire: -2,05-2,60 m; 2005-2006.

Descriere: motive decorative cu brun, Anglia (?), sec. XIX; fără marcă de atelier.

Decor: centrul farfuriei decorat cu un medalion circular încadrat de chenar stilizat, în medalion un peisaj, în dreapta cu un monument de arhitectură clasică, în stânga un râu cu ambarcațiuni, în peisaj șapte personaje, în diferite ipostaze și un măgăruș.

Material: caolin.

Dimensiuni: DB: 11,5 cm; GR. perete: 0,3 cm.

Stare de conservare: fragmentară, restaurată.

14. Platou (nr. col. 15; pl. 11/3)

Condiții de descoperire: -3,70-4,00 m; 2006.

Descriere: motive decorative cu brun, Anglia, sec. XIX; marca: "Venetian SCENERY/STONE CHINA", în cartuș cu o coroană deasupra, frunze de acant, în partea inferioară draperie.

Decor: centrul castronului decorat cu un medalion circular încadrat de chenar stilizat; în medalion peisaj, în dreapta cu monumente de arhitectură clasică, în stânga un râu cu o ambarcațiune, în peisaj șapte personaje, în diferite ipostaze (vezi scena completă la nr 13).

Material: caolin.

Dimensiuni: fragment (16 x 11 cm), GR perete: 0,5 cm.

Stare de conservare: fund, fragment.

15. Farfurie adâncă cu marginea buzei ondulată (nr. col. 16).

Condiții de descoperire: -3,70-4,00 m; 2006.

Descriere: motive decorative cu brun, Anglia (?), sec. XIX.

Decor: pe buză, motiv vegetal (frunze, flori și fructe); în centrul farfuriei medalion circular încadrat de chenar stilizat, în medalion peisaj, în dreapta cu monument de arhitectură clasică (vezi scena completă la nr 13).

Material: caolin.

Dimensiuni: Î: 3,5 cm; l. buză: 3,5 cm; GR perete: 0,5 cm.

Stare de conservare: fragmentară (profil complet), restaurată.

16. Platou (nr. col. 17).

Condiții de descoperire: -0,40-0,80 m; 2005.

Descriere: motive decorative cu brun, Anglia, sec. XIX; marca: „Venetian SCENERY/STONE CHINA”, în cartuș, lateral frunze de acant, draperie în partea inferioară; sub cartuș, pe panglică, inițialele W.B.

Decor: centrul farfuriei decorat cu medalion circular încadrat de chenar stilizat, în medalion peisaj, în stânga cu monument de arhitectură clasică.

Material: caolin.

Dimensiuni: fragment (10 x 5,5 cm); GR perete: 0,5 cm.

Stare de conservare: fragment.

17. Bol (nr. col. 19; pl. 11/2)

Condiții de descoperire: -3,34 m; 2006.

Descriere: motive decorative cu brun, Anglia, sec. XIX; marca: „Venetian SCENERY/STONE CHINA”, în cartuș cu o coroană deasupra; lateral frunze de acant și draperie cu ciucuri în partea inferioară; sub cartuș, pe panglică, inițialele W.B.

Decor: în centrul bolului, un medalion circular încadrat de chenar stilizat, în medalion peisaj, în stânga coloane de la un templu, în fundal o biserică, în centru un canal pe care plutește o ambarcațiune cu pânze; pe mal, în prim plan, două personaje.

Material: caolin.

Dimensiuni: DB: 7,5 cm; GR perete: 0,3 cm.

Stare de conservare: fragmentar, restaurat.

18. Farfurioară (nr. col. 20; pl. 11/4).

Condiții de descoperire: -3,34 m; 2006.

Descriere: motive decorative cu brun, Anglia, sec. XIX; cu marca: „Venetian SCENERY/STONE CHINA”, în cartuș cu o coroană deasupra; lateral frunze de acant și draperie în partea inferioară, sub cartuș panglică.

Decor: în centrul farfurioarei un medalion circular încadrat de chenar stilizat, în medalion peisaj, în stânga cu coloane de la un templu; decor vegetal (flori și frunze) pe pereți (vezi scena completă la nr. 17).

Material: caolin.

Dimensiuni: fragment (8 x 7 cm); GR perete: 0,3 cm.

Stare de conservare: fragment.

19. Platou (nr. col. 21; pl. 11/6).

Condiții de descoperire: -0.80-1,60 m; 2005.

Descriere: motive decorative cu negru, Anglia, sec. XIX; cu marca: „LINDNER & CO” și ancoră - cu albastru.

Decor: motivul „salcie”; pe fragment peisaj cu o pagodă, un râu cu o ambarcațiune; central o salcie care se apleacă peste un pod pe care trec trei personaje miniaturale. Piesa a fost decorată și în exterior.

Material: caolin.

Dimensiuni: fragment (14,5 x 9,5 cm); GR perete: 0,5–0,7 cm.

Stare de conservare: fragment, restaurat.

20. Farfurie întinsă (nr. col. 22; pl. 11/5).

Condiții de descoperire: -1,60-2,04 m; 2006.

Descriere: motive decorative cu brun, atelier european (Anglia ?), sec. XIX; fără marcă.

Decor: motivul „salcie”, buza decorată pe toată lățimea cu un motiv compozit (geometric și vegetal); centrul farfuriei decorat cu un medalion circular în care se observă un peisaj, o pagodă, copaci, un gard în zig-zag; pe buză motiv geometric.

Material: caolin.

Dimensiuni: Î: 2,5 cm; l. buză: 3 cm; GR perete: 0,3–0,5 cm.

Stare de conservare: fragmentară (profil complet), restaurată.

21. Platou (nr. col. 23)

Condiții de descoperire: -3,10 m; 2006.

Descriere: motive decorative cu albastru-cobalt, atelier european, sec. XIX; pe fragment nu se păstrează marcatul.

Decor : peisaj cu construcții în stil rustic, „hanul spaniol” și o catedrală.

Material: caolin.

Dimensiuni: fragment (12 x 10 cm).

Stare de conservare: fragment.

22. Platou (nr. col. 26; pl. 19/1).

Condiții de descoperire: camera 1, 2005:-0,20-0,40 m; camera 2, 2006:-1,60-2,00 m; camera 3, 2005:-2,10-2,95 m.

Descriere: motive decorative cu albastru-cobalt, atelier european, sec. XIX.

Decor: geometric, pe buză și pereți.

Material: caolin.

Dimensiuni: l. buză: 4 cm; GR perete: 0,6–0,9 cm.

Stare de conservare: fragment, restaurat.

Porțelan

23. Ceșcuță (nr. col. 11; pl. 12/3).

Condiții de descoperire: -3,70-4,00 m; 2006.

Descriere: formă semisferică, buza trasă vertical cu marginea rotunjită, fund inelar, atașul inferior al toartei în apropiere de bază.

Decor: decorul realizat manual; în exterior, sub buză, bandă de culoare liliachie, cu puncte aurii dispuse succesiv, banda este delimitată de linii ondulate aurii, marginea buzei și circumferința bazei marcate cu o linie aurie.

Material: caolin, pastă fină.

Dimensiuni: Î: 4 cm; DB: 3,4 cm; GR perete: 0.3 cm.

Stare de conservare: fragmentară, restaurată (profil complet).

24. Ceșcuță (nr. col. 27; pl. 12/4)

Condiții de descoperire: - 3,70-4.00 m; 2006.

Descriere: corp tronconic, buza cu marginea rotunjită. fund inelar, toartă circulară în secțiune, bifurcată la atașul inferior.

Decor: decorul realizat manual; sub buză o bandă lată de 1.3 cm. verde. cu decor geometric; sub bandă o linie aurie. Toartă ornamentată în exterior cu mici proeminente.

Material: caolin, pastă fină.

Dimensiuni: Î: 5 cm; GR perete: 0.3 cm.

Stare de conservare: fragment (profil complet).

25. Farfurioară (nr. col. 12; pl. 12/1).

Condiții de descoperire: -3.70-4.00 m; 2006.

Descriere: buza mult răsfrântă, fund inelar. Pe fund marcă de manufactură: „A. R”.

Decor: decorul realizat manual cu roșu și auriu; la interior marginea buzei este marcată de o bandă de culoare roșie sub care se află o linie aurie.

Material: caolin, pastă fină.

Dimensiuni: Î: 3,5 cm; DG: 15,5 cm; DB: 8,5 cm; GR perete: 0,3–0,4 cm.

Stare de conservare: fragmentară, restaurată (profil complet).

26. Cană (nr. col. 13; pl. 12/2)

Condiții de descoperire: -2,85-3,10 m; 2006.

Descriere: gură circulară, cu buza trăsă vertical și șanțuire interioară, gât foarte puțin marcat.

Decor: decor realizat manual; în exterior registru de dungi paralele de culoare neagră, roșie și roz.

Material: caolin, pastă fină.

Dimensiuni: DG: 10 cm; GR perete: 0,3 cm.

Stare de conservare: fragment, restaurat.

CAMERA NR. 3 – PIVNIȚA NR. 2

Ceramică locală de uz comun

27. Strachină (nr. col. 1; MMB – inv. 175325; pl. 13/1).

Condiții de descoperire: -2,60-2,90 m; 2006.

Descriere: corp tronconic, pereți arcuiți, buza înaltă, verticală, cu marginea rotunjită, fund plat.

Decor: în interior și pe buză este acoperită cu smalt galben deschis, peste angobă.

Material: pastă de lut, ardere oxidantă, smălțuită

Dimensiuni: Î: 6 cm; DG: 18 cm; DB: 10 cm.

Stare de conservare: fragmentară, restaurată (profil complet).

28. Borcan (nr. col. 2; MMB – inv. 175329; pl. 13/2).

Condiții de descoperire: -3,80-4,50 m; 2006.

Descriere: gură circulară, cu buza răsfrântă și rotunjită, gât scurt, corp cilindric, fund plat.

Decor: spre bază, o ușoară șanțuire înconjoară vasul; smalt incolor în interior; smalt maroniu cu pete galbene în exterior.

Material: pastă de lut, ardere oxidantă, smălțuit.

Dimensiuni: Î: 22,5 cm; DG: 15,5 cm; DB: 15 cm.

Stare de conservare: restaurat (profil complet).

Faianță de import

29. Farfurie (nr. col. 3; pl. 13/3).

Condiții de descoperire: -3,50-3,80 m; 2006.

Descriere: Anglia, sec. XIX; cu marca: „Venetian SCENERY/STONE CHINA”, în cartuș cu coroană deasupra, lateral frunze de acant, draperie cu ciucuri în partea inferioară; sub cartuș, pe panglică, inițialele W.B.

Decor: motive decorative cu maro deschis; în centrul farfuriei un medalion circular încadrat de chenar stilizat; în medalion un peisaj cu monumente de arhitectură, în dreapta un templu, în fundal o biserică, un canal pe care plutesc ambarcațiuni, pe mal trei personaje și un măgar (vezi scena completă la nr. 13).

Material: caolin.

Dimensiuni: fragment (10 x 9,5 cm); GR. perete: 0,6 cm.

Stare de conservare: fragment.

Porțelan

30. Căpăcel (nr. col. 2; pl. 13/4)

Condiții de descoperire: -3,80-4,50 m; 2006.

Descriere: formă circulară cu buton (spart).

Decor: decor realizat manual cu auriu; marginea marcată cu auriu de la care pornesc mici liniuțe spre centru.

Material: caolin.

Dimensiuni: Î: 0,7 cm; D: 6,4 cm.

Stare de conservare: bună, lipsă butonul.

CAMERA NR. 4

Ceramică locală de uz comun

31. Cană cu gura trilobată (nr. col. 3; MMB – inv. 175297; pl. 14/2).

Condiții de descoperire: -0,80-1,00 m; 2005.

Descriere: gura trilobată, corp bitronconic, toartă de secțiune ovală cu ataș superior din buză și ataș inferior sub diametrul maxim, fund plat.

Decor: registru de caneluri paralele deasupra diametrului maxim; smălțuire interioară pe toată suprafața și în exterior pe marginea buzei și pe atașul superior al toartei, cu verde deschis.

Material: pastă de lut, ardere oxidantă.

Dimensiuni: Î: 8,9 cm; DM: 8,6 cm; DG: 7.6 cm/7 cm; DB: 6,1 cm.

Stare de conservare: restaurată (profil complet).

32. Cană (nr. col. 11; MMB – inv. 175298; pl. 14/1)

Condiții de descoperire: -2,00-2,20 m; 2006.

Descriere: gură circulară cu buza dreaptă și marginea rotunjită, gât înalt, corp bitronconic, toartă de secțiune ovală (l: 1,57 cm) cu ataș superior în zona gâtului și ataș inferior sub diametrul maxim, fund profilat, plat.

Decor: registru de caneluri paralele la baza gâtului; smalt verde în exterior în zona gâtului și în partea superioară a mânerului; în interior în zona buzei.

Material: pastă de lut, ardere oxidantă.

Dimensiuni: Î: 13 cm; DM: 9,5 cm; DG: 8,2 cm; DB: 5,6 cm.

Stare de conservare: restaurată (profil complet).

33. Ulcior (nr. col. 4; MMB – inv. 175300; pl. 15/1).

Condiții de descoperire: -2,00-2,20 m; 2006.

Descriere: gură circulară, buza în formă de guler cu marginea subțiată, corp bitronconic, toartă în bandă (l: 3 cm) cu ataș superior în zona gâtului și ataș inferior pe umăr, cioc de scurgere pe umăr, fund plat. Urme de ardere secundară.

Decor: șiruri de împunsături în zona ciocului de scurgere; smalt policrom (verde, galben, maro deschis) în exterior pe buză, gât, umeri și toartă.

Material: pastă de lut, ardere oxidantă.

Dimensiuni: Î: 26 cm; DM: 13,2 cm; DG: 5,7 cm; DB: 9,6 cm.

Stare de conservare: bună (lipsește parțial ciocul de scurgere).

34. Ulică (nr. col. 1; MMB – inv. 175299; pl. 14/4).

Condiții de descoperire: -1,00-1,60 m; 2005.

Descriere: gură circulară cu buza în formă de guler, corp bitronconic, toartă în bandă (l: 2,5 cm), cu ataș superior din buză și ataș inferior pe diametrul maxim, fund plat. Urme de ardere secundară.

Decor: registru de caneluri paralele deasupra diametrului maxim; smalt verde închis în interior și în exterior pe buză și în zona superioară a toartei.

Material: pastă de lut, ardere completă.

Dimensiuni: Î: 10,5 cm; DM: 13 cm; DG: 11,5 cm; DB: 9,5 cm.

Stare de conservare: restaurată (profil complet).

35. Oală (nr. col. 5; MMB – inv. 175302; pl. 14/3).

Condiții de descoperire: -1,00 -1,60 m; 2005.

Descriere: corp bitronconic, toartă în bandă (l: 2,5 cm), cu ataș superior din buză și ataș inferior în zona diametrului maxim, fund plat.

Decor: registru de linii paralele realizate cu humă albă, dispus pe umăr.

Material: pastă de lut, ardere oxidantă, smalt verde pe buză și în partea superioară a toartei.

Dimensiuni: Î: 14 cm; DM: 10,5 cm; DB: 7,5 cm.

Stare de conservare: fragmentară, restaurată (profil complet).

36. Oală cu toartă (nr. col. 12; MMB – inv. 175301; pl. 14/5).

Condiții de descoperire:-2,00-2,20 m; 2006.

Descriere: gură circulară cu buza răsfrântă în formă de guler, corp bitronconic, toartă în bandă (l: 2,8 cm), cu ataș superior sub buză și ataș inferior în zona diametrului maxim (zona mediană), fund plat. Urme de ardere secundară.

Decor: spirale și linii în val cu negru, peste angobă.

Material: pastă de lut, ardere oxidantă, nesmălțuită.

Dimensiuni: Î: 16,5 cm; DM: 13 cm; DG: 11,8 cm; DB: 7,8 cm.

Stare de conservare: restaurată (profil complet).

37. Oală cu toartă (nr. col. 6; MMB – inv. 175304;)

Condiții de descoperire:-1,00-1,60 m; 2005.

Descriere: gură circulară cu buza răsfrântă în formă de guler și marginea subțiată, corp bitronconic. Urme de ardere secundară.

Decor: registru de linii paralele, realizate cu negru (parțial) și cu humă albă (parțial), dispus pe umăr. Se păstrează amprenta atașului inferior al toartei în zona diametrului maxim. Smalt verde oliv în zona buzei, parțial scurs pe umăr; interiorul acoperit cu smalt incolor.

Material: pastă de lut, ardere oxidantă.

Dimensiuni: DM: 14 cm; DG: 13,4 cm.

Stare de conservare: restaurată, fragmentară.

38. Oală (nr. col. 2; MMB – inv. 175305; pl. 15/5).

Condiții de descoperire:-1,00-1,60 m; 2005.

Descriere: gură circulară cu buza îngustă, evazată și răsfrântă în formă de guler, cu șanțuire interioară; corp tronconic, fund plat. Urme de ardere secundară.

Material: pastă de lut, ardere oxidantă, smălțuită parțial cu verde, în zona buzei.

Dimensiuni: Î: 14,7 cm; DB: 14 cm.

Stare de conservare: fragmentară (profil complet).

39. Oală de noapte (nr. col. 7; MMB – inv. 175303; pl. 15/4).

Condiții de descoperire:-1,80-2,00 m; 2006.

Descriere: gură circulară cu buza lată, mult evazată, corp tronconic cu două torți laterale în bandă lată de 2,4 cm, cu ataș superior sub buză și ataș inferior în treimea inferioară, fund plat. Smalt verde oliv în interior și la exterior, pe marginea buzei.

Material: pastă de lut, ardere oxidantă.

Dimensiuni: Î: 13,7 cm; DG: 19 cm; DB: 11 cm.

Stare de conservare: buza parțial ruptă

40. Borcan (nr. col. 27; pl. 15/2)

Condiții de descoperire: -1,80-2,00 m; 2006.

Descriere: corp cilindric, fund plat.

Decor: smălțuită în exterior cu verde deschis, în interior cu smalt incolor.

Material: pastă de lut, ardere oxidantă.

Dimensiuni: DB: 10 cm.

Stare de conservare: fragment din partea inferioară, restaurată.

41. Vază (nr. col. 28; pl. 15/3).

Condiții de descoperire: -2,00-2,20 m; 2006.

Descriere: corp cilindric îngustat spre bază, fund plat, profilat.

Decor: registru de 3 linii orizontale, incizate în partea de mijloc a vasului și registru de 2 linii orizontale incizate în partea de jos a piesei. Smalt alb ivoir în interior și exterior.

Material: pastă de lut, ardere oxidantă.

Dimensiuni: DB: 7,5 cm; DM: 9,30 cm.

Stare de conservare: fragmentară (partea inferioară a vasului), restaurată.

42. Bol (nr. col. 13; MMB – inv. 175306; pl. 16/2).

Condiții de descoperire: -2,00-2,20 m; 2006.

Descriere: corp cilindric, îngustat spre bază, gură circulară, buza dreaptă cu marginea rotunjită. fund plat.

Decor: în interior, pe un fond de smalt verde deschis, un decor din benzi verticale cu pete de smalt havan și alb, dispuse alternativ.

Material: pastă de lut, ardere oxidantă, smalt policrom.

Dimensiuni: Î: 6,5 cm; DM: 9,8 cm; DG: 9,7 cm; DB: 6,3 cm.

Stare de conservare: fragmentară (profil complet).

43. Castronaș (nr. col. 14; MMB – inv. 175307; pl. 16/3).

Condiții de descoperire: -1.80-2,00 m; 2006.

Descriere: corp tronconic cu pereții mult evazați, buza cu marginea rotunjită, fund plat, profilat.

Decor: angobat în interior și în exterior, în zona buzei.

Material: pastă de lut, ardere oxidantă, nesmălțuit.

Dimensiuni: Î: 7 cm; DG: 14,2 cm; DB: 6,5 cm.

Stare de conservare: fragmentară (profil complet).

44. Fructieră (nr. col. 18; MMB – inv. 175308; pl. 16/1).

Condiții de descoperire:-2,00-2,20 m; 2006.

Descriere: gură circulară cu buza lată (l: 8 cm), evazată, cu marginea îngroșată și tăiată vertical; corp semisferic, fund plat cu trei piciorușe scurte, sferice, străpunse de câte un orificiu centrat.

Decor: o linie în val încadrată de două linii continui, incizate pe lățimea buzei.

Material: pastă de lut cu nisip semi fin, ardere incompletă, nesmălțuită.

Dimensiuni: Î: 12,3 cm; DG: 36,5 cm; DB: 17 cm.

Stare de conservare: fragmentar, lipsește parțial buza (profil complet).

45. Castron (nr col. 26; pl. 17/1).

Condiții de decoperire:-1,80-2,00 m; 2006.

Descriere: pereți ușor arcuiți, gură circulară, buza verticală, cu marginea rotunjită, fund lipsă, două torți laterale de secțiune circulară. Smalț interior și exterior de culoare verde deschis, pigmentat cu brun deschis.

Material: pastă de lut, ardere oxidantă.

Dimensiuni: Î: 6,5 cm; DG: 20 cm.

Stare de conservare: fragmentar (lipsește fundul), restaurat. Smalțul atacat de reacțiile chimice din sol.

46. Farfurie adâncă (nr. col. 19; MMB – inv. 175314).

Condiții de descoperire:-2,00-2,20 m; 2006.

Descriere: corp tronconic, buza lată (l: 6 cm), mult evazată, fund plat.

Material: pastă de lut, ardere oxidantă, acoperită în interior cu angobă albă, la exterior urme de smalț incolor.

Dimensiuni: Î: 5 cm; DG: 20,5 cm; DB: 9,5 cm.

Stare de conservare: fragmentară (profil complet), restaurată.

47. Farfurie întinsă (nr. col. 9; MMB – inv. 175309; pl. 17/3)

Condiții de descoperire:-0,80-1,00 m; 2005.

Descriere: pereți scunzi, arcuiți, buza (l: 2,5 cm) evazată, cu marginea rotunjită, fund plat.

Decor: în centru decor vegetal stilizat, cu smalț verde, înscris în două cercuri concentrice de culoare neagră, pe lățimea buzei. pete de smalț verde: în interior smalț policrom: fond alb-crem, motive decorative în verde și negru.

Material: pastă de lut, ardere oxidantă.

Dimensiuni: Î: 3 cm.

Stare de conservare: fragmentară (profil complet), restaurată.

48. Farfurioară (nr. col. 10; MMB – inv. 175310; pl. 17/2)

Condiții de descoperire:-2,00-2,20 m; 2006.

Descriere: gură circulară cu buză îngustă (l: 1,7 cm) evazată, cu marginea rotunjită, fund plat.

Decor: în interior smalt alb-crem și verde (marmorat).

Material: pastă de lut, ardere oxidantă.

Dimensiuni: Î: 2,35 cm; DG: 16 cm; DB: 9,5 cm.

Stare de conservare: fragmentară, restaurată (profil complet).

Faianță locală.

49. Farfurie întinsă (nr. col. 15; MMB – inv. 175311)

Condiții de descoperire: -1,80-2,00 m; 2006.

Descriere: gură circulară cu buză lată (l: 3,2 cm), evazată, cu marginea ondulată, pereți ușor arcuiți, fund plat.

Decor: smalt cu pete de culoare maro închis (marmorat).

Material: pastă de caolin.

Dimensiuni: Î: 3,4 cm; DG: 24 cm.

Stare de conservare: fragmentară (profil complet), restaurată.

50. Farfurie întinsă (nr. col. 17; MMB – inv. 175313; pl. 17/5).

Condiții de descoperire: -1,00-1,60 m; 2005.

Descriere: gură circulară cu buză lată (l: 3 cm), cu marginea ondulată, pereți ușor arcuiți, fund plat.

Decor: smalt alb-crem.

Material: pastă fină, caolin.

Dimensiuni: Î: 3,5 cm; DG: 23,5 cm; DB: 15,5 cm.

Stare de conservare: fragmentară (profil complet), restaurată.

51. Farfurie întinsă (nr. col. 16; MMB – inv. 175312; pl. 17/4).

Condiții de descoperire: -2,00-2,20 m; 2006.

Descriere: gură circulară cu buză lată (l: 3 cm), cu marginea ondulată, pereți arcuiți, fund plat.

Decor: vegetal-stilizat, în relief, dispus pe marginea buzei; smalt alb-crem.

Material: pastă fină, caolin.

Dimensiuni: Î: 3,6 cm; DG: 24 cm; DB: 16 cm.

Stare de conservare: fragmentară (profil complet), restaurată.

52. Farfurie întinsă (nr. col. 20; MMB – inv. 175315).

Condiții de descoperire: -1,80-2,00 m; 2006.

Descriere: gură circulară cu buza îngustă (l: 2,5 cm), evazată, pereți ușor arcuiți, fund plat.

Decor: smalt alb-crem.

Material: pastă fină, caolin.

Dimensiuni: Î: 3 cm; DG: 24,5 cm; DB: 17,5 cm.

Stare de conservare: fragmentară (profil complet), restaurată.

CAMERA NR. 5

Ceramică de uz comun

53. Recipient (sticlă) pentru apă minerală (nr. col. 1; MMB – inv. 175327; pl. 18/3).

Condiții de descoperire:-0,50 m; 2005.

Descriere: recipient de formă cilindrică din care se păstrează umărul și atașul superior al toartei.

Inscripție: în limba germană: IOHANNIS B/ H. STEYERN.

Decor: smălțuită în exterior cu verde oliv.

Material: pastă de lut fină, ardere oxidantă.

Dimensiuni: DM: 8 cm.

Stare de conservare: fragment umăr.

54. Farfurie adâncă (nr. col. 2; MMB – inv. 175328; pl. 18/2).

Condiții de descoperire: -0,50 m; 2006.

Descriere: buza îngustă, corp tronconic, pereți înalți, evazați, fund plat. Urme de ardere secundară.

Decor: smălțuită în interior cu galben, peste angobă; buză cu marginea crestată.

Material: pastă de lut, ardere oxidantă.

Dimensiuni: Î: 5,5 cm; DG: 21,5 cm; DB: 10 cm.

Stare de conservare: fragmentară, restaurată (profil complet).

55. Fructieră (nr. col. 4; pl. 18/1).

Condiții de descoperire:-0,50 m; 2006.

Descriere: corp emisferic, fund plat cu trei piciorușe scurte de formă sferică cu orificiu central.

Decor: nu se păstrează.

Material: pastă de lut cu nisip semifin, ardere incompletă, nesmălțuit.

Dimensiuni: DB: 15 cm.

Stare de conservare: fragment din partea inferioară a vasului.

Venera Rădulescu, Gheorghe Mănucu-Adameșteanu

DESCOPERIRI MONETARE

Cu prilejul săpăturilor din anul 2006 a fost scos la lumină, printre altele, un lot de 13 monede din secolele XVIII-XIX. Este vorba despre un mic depozit monetar format din cinci monede, precum și de opt monede, descoperiri izolate, emisiuni otomane și românești.

Tezaurul, descoperit în momentul demolării unui cămin dintr-o casă din secolul XX, a fost risipit în momentul construirii căminului de apă. Astfel, nu știm dacă a fost recuperat în totalitate în cursul săpăturilor din anul 2006, ceea ce este foarte puțin probabil, sau dacă piesele lui componente fac parte toate din același pachet monetar. În forma în care se prezintă, depozitul este format din cinci monede moderne și contemporane, din aur, argint și metal comun. Piesele au intrat în patrimoniul Muzeului Municipiului București.

Monedele din tezaur:

Republica Batavă, (1795-1806)

Utrecht

Ducat, 1800.

Av. CONCORDIA RES - PAR.CRES.TRA: / 18 – 00.

Rv. MO:ORD/PROVIN./FOEDER/BELG.AD/LEG.IMP.

Monetărie: Utrecht.

Delm., nr. 1171/C; SCWC/2000, p. 804, nr. 11.3.

1. AV; ⬆; 3,53 g; 24 mm; MMB-inv. 174959.

Stare de conservare: bună.

Utrecht

Ducat, 1803.

Av. CONCORDIA RES - PAR.CRES.TRA: / 18 – 03.

Rv. MO:ORD/PROVIN./FOEDER/BELG.AD/LEG.IMP.

Monetărie: Utrecht.

Delm., nr. 1171/C; SCWC/2000, p. 804, nr. 11.3.

2. AV; ⬆; 3,47 g; 24 mm; MMB-inv. 174960.

Stare de conservare: bună.

Regatul Olandei

Utrecht, Ludovic Napoleon (1806-1810)

Ducat, 1807.

Av. CONCORDIA RES - PAR.CRES.TRA: / 18 - 07

Rv. MO:ORD/PROVIN./FOEDER/BELG.AD/LEG.IMP.

Monetărie: Utrecht.

Delm., nr. 1176/A; SCWC/1985, p. 1402, nr. 58.

3. AV; ↑; 3,49 g; 24 mm; MMB-inv. 174961.

Stare de conservare: bună.

Rusia

Alexandru al II-lea (1855-1881)

15 copeici, 1862.

Av. Anepigraf.

În câmp, stema Rusiei, acvilă bicefală, încoronată și armată, pe piept și pe aripi cu stemele provinciilor Rusiei.

Rv. * 15 * / КОПѢЕКЪ / 1862 / С.П.Б.

Monetăria: Skt. Petersburg.

SCWC/1985, p. 1797, nr. 21.

4. AR; ↑; 2,82 g; 19,70 mm; MMB – inv. 175291.

Stare de conservare: foarte bună.

România

Carol I (1866-1881-1914)

5 Bani, 1906.

Cu perforație centrală.

Av. În partea inferioară, pe eșarfă: ROMANIA. Sub eșarfă - J

În partea superioară – coroană.

Rv. Legendă circulară: Între două rozete pentagonale – în partea superioară, valoarea – 20 BANI; în partea inferioară, milesimul - 1906.

Monetărie: Hamburg; gravor: J.

MBR, p. 260, nr. 42a; SCWC/1985, p. 1541, nr. 34.

5. CuNi; ↓; 4,05 g; 24 mm; MMB – inv. 175292.

Stare de conservare: nesatisfăcătoare. Oxidată și corodată.

Descoperiri monetare izolate:

ROMÂNIA

Carol I (1866-1881-1914)

2 Bani, 1867.

Av. ROMANIA.

Rv. 2/BANI/1867/ WATT & Co.

Monetăria: (Birmingham) WATT & Co (gravor Wyon).

MBR, p. 255, nr. 2.

6. AE ↑ : 1,83 g; 20,14 mm; nr. col. 2; MMB – inv. 175294.

Stare de conservare: satisfăcătoare, uzată.

Descoperit în anul 2005, camera 2. - 4,00 m.

ROMÂNIA

Carol I (1866-1881-1914) *

2 Bani, 1867.

Av. ROMANIA.

Rv. 2/BANI/1867/ WATT & Co

Monetăria: (Birmingham) WATT & Co (gravor Wyon).

MBR, p. 255, nr. 2.

7. AE ↑ ; 1,79 g; 21 mm; nr. col. 1; MMB – inv. 175293.

Stare de conservare: satisfăcătoare, uzată, ciobită pe margine.

Descoperit în anul 2005, camera 2, - 4,00 m.

ROMÂNIA

Carol I (1866-1881-1914)

5 Bani, 1867.

Av. ROMANIA.

Rv. 5/BANI/1867/ ?

Monetăria: (Birmingham) WATT & Co (gravor Wyon), sau HEATON.

MBR, p. 256, nr. 6 sau 6a.

8. AE ↑ ; 4,05 g; 25 mm; MMB-nr. col. 3.

Stare de conservare: nesatisfăcătoare, foarte uzată, roasă de oxizi.

Descoperit în anul 2005, camera 3, - 0,40 m.

ROMÂNIA

Carol I (1866-1881-1914)

10 Bani, 1867.

Av. ROMANIA.

Rv. 10/BANI/1867/ HEATON

Monetăria: Birmingham, HEATON.

MBR, p. 256, nr. 7a.

9. AE ↑ ; 9,80 g; 30 mm; nr. col. 4; MMB – inv. 175295.

Stare de conservare: bună, uzată.

Descoperit în anul 2005, camera 2, - 3,50 m.

IMPERIUL OTOMAN

Emitent neprecizat din secolul al XVIII-lea - prima jumătate a secolului al XIX-lea

Para

10. AR ? 0,09 g; 12,62 x 12,49 mm; MMB-nr. col. 7.

Stare de conservare: nesatisfăcătoare.

Descoperită în anul 2005, în camera 3, -2,90-3,50 m. la 1 m de profilul de sud.

IMPERIUL OTOMAN

Emitent neprecizat din secolul al XVIII-lea - prima jumătate a secolului al XIX-lea

Para

11. AR ? 0,13 g; 12,57 x 12,69 mm; MMB-nr. col. 8.

Stare de conservare: nesatisfăcătoare.

Descoperită în anul 2005, în camera 3, -1,80 m, la 1 m de profilul de sud.

IMPERIUL OTOMAN

Mahmud II (1808-1839)

Para

Av. Tuğra.

Rv. (28) Duribe fi Kostantiniye 1223.

Nuri Pere 831, anul 28=1834/1835

12. AR ↑ ; 0,11 g; 12,02 x 12,34 mm; MMB-nr. col. 5.

Stare de conservare: nesatisfăcătoare.

Descoperită în anul 2005, în camera 3, -2,60 m.

IMPERIUL OTOMAN

Mahmud II (1808-1839)

Misir

Para

Av. Tuğra.

Rv. (29) Duribe fi Kostantiniye 1223.

Nuri Pere 831, anul 29=1835/1836.

13. AR ↑ ; 0,13 g; 12,43 mm; MMB-nr. col. 6.

Stare de conservare: nesatisfăcătoare.

Descoperită în anul 2005, în camera 2, -1,80 m.

Din pornire, componența micului depozit relevă un tandem monetar curios. Găsim surprinzătoare asocierea nominalurilor de aur și argint cu cele din metal obișnuit. Oricum, cea mai timpurie emisiune datează din anul 1800, iar potrivit *post-quem*-ului, monedele par a fi fost ascunse în 1906. Pachetul reprezintă o acumulare locală, piesele din care se compune fiind un indicator al situației financiare a posesorului. Dacă exemplarele de aur din secolul al XIX-lea arătau o oarecare prosperitate, moneda mărunță din anul 1906 poate trimite către o deteriorare a situației economice a deținătorului, sau a familiei acestuia, care se agravează la începutul noului veac. Dar, atât asocierea neobișnuită a monedelor, cât și scăderea atât de severă a valorii ultimei monede, ne îndeamnă să apreciem că moneda de 5 bani 1906 a nimerit cu totul întâmplător în cadrul depozitului constituit anterior.

Așadar, o primă secvență a tezaurului este formată din cele trei exemplare de aur, ducați olandezi emiși în primul deceniu al secolului al XIX-lea – două exemplare (din 1800 și, respectiv, 1803) bătute la Utrecht în timpul Republicii Batave (1795-1806) și un exemplar (din 1807) emis tot la Utrecht, în timpul lui Ludovic Napoleon de către Regatul Olandei (1806-1810). Emisiunile Republicii Batave și ale Regatului Olandei sunt relativ puțin frecvente în descoperirile monetare din România. În ținuturile noastre, din teritoriul Țărilor de Jos au pătruns și circulat cu preponderență ducații Provinciilor Unite ale Țărilor de Jos emiși în secolele XVII-XVIII, precum și ale Regatului Țărilor de Jos, emiși cu începere din al doilea deceniu al secolului al XIX-lea. În primul sfert al secolului al XIX-lea, pe piața Țărilor Române se afla mai mult monedă de aur otomană²⁵. Potrivit celor cunoscute de noi din tot ce a fost publicat până la ora actuală, putem afirma că atât ducații Republicii Batave, cât și cei ai Regatului Olandei nu au pătruns în Țara Românească în perioada emiterii lor ci, au sosit mai târziu, ocazional, însoțind alte monede olandeze de aur, cum ar fi ducații emiși de Regatul Țărilor de Jos în timpul domniei lui Wilhelm I (1813-1840). Tot din această perioadă, dar cu o altă structură, ne este cunoscut, de exemplu, tezaurul de la Filipeștii de Pădure, com. Filipeștii de Pădure, jud. Prahova, cu un *terminus post-quem* la jumătatea veacului al XIX-lea. În compoziția acestui depozit de 300 de monede de aur, din totalul de 34 de ducați olandezi doar 3 exemplare sunt emise în timpul Republicii Batave și 5 exemplare în vremea Regatului Olandei. Așadar, ducatul olandez - „galbenul” sau „țechinul” olandez - a câștigat un prestigiu deosebit în această epocă. El este prezent în tezaurele de secol XIX, circulând curent pe piață alături de ducații venețieni și austrieci. Cum bine este cunoscut, instituirea unui sistem monetar național fiind interzisă de Poartă în acea epocă, puterea a încercat prin diferite măsuri să reglementeze circulația bănească. Astfel, după războiul ruso-otoman dintre anii 1828-1829, atât în Moldova cât și în Muntenia a fost adoptat bimetalismul, cu raportul dintre aur și argint fixat de stat. Ca etalon aur a fost ales tocmai ducatul olandez²⁶.

O a doua secțiune a pachetului nostru monetar este formată de moneda de 15 kopeici din argint, emisă de Rusia în timpul domniei țarului Alexandru al II-lea (1855-1881). Monedele rusești sunt relativ frecvente în descoperirile din România. În general, ele au pătruns aici ori în timpul războaielor ruso-otomane-fiind aduse fie de trupe, fie de negustorii veniți în trena lor - ori în perioada stăpânirii vremelnice a Rusiei în teritoriile românești. Astfel, exemplarul de 15 kopeici emis în vremea lui Alexandru al II-lea în 1862 se poate să fi ajuns în România în timpul războiului dintre anii 1876-

²⁵ Vilcu, Dicu 1998-2003, p. 421.

²⁶ Kirțescu 1964, p. 113.

1878. Din această perioadă, din București ne mai sunt cunoscute două emisiuni din vremea aceluiași suveran, descoperite izolat: 2 kopeici de bronz din 1872²⁷ și 5 ruble de aur, din 1873²⁸.

În fine, al treilea și ultimul segment al tezaurului din str. G-ral. Florescu este întruchipat de moneda de 5 bani 1906, din cupru-nichel, emisă de Regatul României în vremea domniei lui Carol I (1866-1881-1914). Așa cum bine cunoaștem, la 11/23 octombrie 1866, prin firmanul de investitură al lui Carol I ca domn, Poarta autoriza România să bată monedă proprie, „...*purând un semn al guvernului nostru...*”²⁹. În consecință, în anul 1867 a fost adoptat sistemul monetar național. Au fost emise monede din bronz, argint și aur. Emiterea primelor monede de cupru-nichel în România s-a produs în anul 1900, potrivit Legii din 3/16 aprilie care aproba baterea unor astfel de exemplare³⁰.

În 1906, anul de batere al piesei noastre, a fost emisă o serie de monede jubiliare pentru sărbătorirea a 40 de ani de glorioasă domnie a lui Carol I – 5, 10, 20 bani, 1 leu, 5, 12,5, 20, 25, 50 și 100 lei. Dacă moneda mărunță, divizionară, din metal comun a fost executată, paralel, la Bruxelles și la Hamburg, monedele cu valoare ridicată, din argint și aur, au fost lucrate numai la Bruxelles.

Pentru descoperirile din perioada contemporană, datând din prima jumătate a secolului al XX-lea, exemplarul nostru de 5 bani 1906, monedă mărunță, divizionară este o piesă frecventă.

X

Așadar, tezaurul descoperit în București, pe str. G-ral. Florescu, accentuez, sub forma întregului pachet sub care se prezintă, reprezintă un document ce aduce, în primul rând, importante informații pentru cunoașterea circulației monedelor de aur în spațiul românesc și pentru situația economică și socială din România începutului de secol XX.

Este bine cunoscut faptul că, în perioade relativ pașnice, fără tulburări, monedele de aur s-au supus circulației generale, nefiind prea mult depozitate. Tezaurizarea, ca fenomen, intervine în momente dificile pentru posesor, de instabilitate politică, economică, ea fiind reflexul unei situații prospere numai într-o măsură destul de redusă. Un tezaur bogat nu reprezintă neapărat bunăstare pentru aria în care a fost găsit, sau pentru perioada din care provine. motivele depozitării monedelor putând fi multiple³¹.

În cazul depozitului nostru, dorința de tezaurizare este evidentă. La cumpăna dintre cele două secole – al XIX-lea și al XX-lea – economia

²⁷ Mănuclu-Adameșteanu, Velter, Pârvan, Vîlcu 2005, p. 442.

²⁸ Mănuclu-Adameșteanu, Velter, Pârvan, Vîlcu 2005, p. 263-264.

²⁹ Kirîțescu 1964, p. 155.

³⁰ Iliescu 2002, p. 75-76.

³¹ Mihăilescu Bârliba 1993, p. 55.

României era slab dezvoltată. Între anii 1899-1903, țara a fost greu încercată de o puternică criză economică. La ieșirea din perioada de recesiune, nivelul salariilor a început să scadă, iar mijloacele de trai au înregistrat o substanțială scumpire³². Într-o atare situație, ni se pare firească dorința de economisire a unor bani. Aspectul heteroclit al pachetului de monede indică o stare de nesiguranță a deținătorului. De mirare ar fi doar faptul că acesta din urmă nu a depus banii la o bancă. Obiceiul era însă un fenomen general pentru societatea românească de la începutul veacului al XX-lea.

Cercetările arată că în primii 15 ani ai secolului XX, aparatul bancar crescuse mult mai mult și mai repede decât capitalul de care el dispunea. Astfel, numărul băncilor a crescut de peste 7 ori, în timp ce capitalul vărsat a crescut abia cu aproape de 2,5 ori³³. Situația se explică prin faptul că majoritatea clienților băncilor trebuia să suporte condiții destul de grele de împrumutare și să plătească dobânzi ridicate³⁴. Este de înțeles de ce posesorul micului tezaur și-a ales propria casă drept loc de depozitare a micilor sale economii.

X

Opinia noastră despre acest depozit, în această structură, este însă ezitantă. Suntem de părere că un tezaur încheșat îl formează doar cele trei monede de aur. Moneda de 5 bani 1906, așa cum am mai arătat, dar chiar și exemplarul de 15 kopeici 1862 din argint, sunt piese care este posibil să fi fost atașate micului pachet de monede din aur, datorită amestecării straturilor și împrăștierei obiectelor în timpul săpăturilor pentru amenajarea căminului.

În acest caz, cele trei piese de aur au ajuns, pe o cale sau alta, în România în prima jumătate a secolului al XIX-lea, fiind probabil ascunse sau pierdute în tumultul evenimentelor revoluționare.

În cazul în care micului depozit îi este atașată și moneda de 15 kopeici, atunci existența tezaurului este împinsă până în ultimul pătrar al veacului al XIX-lea. Acesta s-ar putea să fi fost ascuns în teama creată de prezența trupelor rusești în timpul războiului din 1876-1878.

Această oscilare, nesiguranță în fața celor 5 piese ce compun tezaurul din str. G-ral Florescu nr. 23 este generată, în primul rând, de modul în care se fac în ziua de azi săpăturile pentru diverse clădiri. Întâi constructorul este cel care pornește cu mult elan și abnegație la excavarea terenului și, abia după ce produce dezastre, cheamă și arheologul.

Ana-Maria Velter, Gheorghe Mănușu-Adameșteanu

³² Kirîțescu 1997, p. 84.

³³ Kirîțescu 1997, p. 71.

³⁴ Kirîțescu 1997, p. 72.

O PIESĂ TRADIȚIONALĂ MAI PUȚIN ÎNTÂLNITĂ ÎN CERCETĂRILE ARHEOLOGICE

Mărțișor:

ROMÂNIA

Inimioară cu anou, 1884

Av. În câmp doi îngerăși ținând o cunună. Legendă pe trei rânduri:

1 / MARTIE / 1884

Rv. Anepigraf. În câmp doi porumbei afrontați. Dedesubt o inimă străpunsă de o săgeată, înconjurată de o cunună de laur.

Argint (?); 0,98 g.

Stare de conservare: bună, ușor uzată.

Descoperit în anul 2005; Camera 2 – 2,60 m; MMB – inv. 175296.

Printre obiectele scoase la iveală în urma săpăturilor de salvare din anii 2005-2006 în str. G-ral. Florescu nr. 23, se află și un mic “medalion” datat 1884 (Fig. 20/3). Este o piesă din argint, cu tortiță, care evident se purta la vedere, pe piept. Pe una din fețe este reprezentată o “inimă înflăcărată” străpunsă stânga de o săgeată, surmontată de doi porumbei în zbor, afrontați, în partea de jos fiind plasate două ramuri de măsline. Pe cealaltă parte este dispusă legenda pe trei rânduri **1/MARTIE/1884**, surmontată de doi îngerăși care duc o cunună.

Data fiind legenda, am considerat piesa un mărțișor - obiect specific străvechiului cult românesc al reînnoirii naturii. “talisman” purtat de copii și tineri. La români era datina ca părinții să lege la mână pruncilor, de 1 martie, o monedă de aur sau argint (de bronz în cazul populației cu venituri modeste), prinsă cu un șnur din lână sau amestec alb și roșu, ca să “*aibă noroc în timpul anului, să fie sănătoși și curați ca argintul cu venirea primăverii sau să nu-i apuce și să-i scuture frigurile peste vară*”³⁵. Mărțișorul se purta 12 zile (sau mai mult, dar fără a depăși luna martie), apoi era agățat de un ram dintr-un pom tânăr înflorit, “*ca să fie sănătoși și frumoși ca tinerele flori*”.

Tot în tradiția mărțișorului ca semn al bucuriei învierii naturii, a trezirii la viață, se încadrează și “Dragobetele” - purtător al dragostei, ce păstrează atribuții care îi revin lui Cupidon. Acesta era sărbătorit în ziua împerecherii păsărilor care se adună în stoluri, ciripesc și își clădesc cuiburi.

³⁵ Olteanu 2001, p. 129.

fiind o sărbătoare așteptată cu veselie de tinerii care doreau “să fie și ei îndrăgostiți tot anul”³⁶.

Tradițiile inițiale legate de purtarea șnurului împletit alb-roșu, de care se prindeau ulterior monede sau mici simboluri semnificative, este autohtonă, străveche; a dăinuit milenii, modificându-și semnificațiile odată cu evoluția societății. S-au păstrat credințele legate de noroc, sănătate, belșug, înnoire a vieții în noul an, modificările privind ritualul și evoluția piesei adăugate șnurului³⁷.

Din a doua jumătate a secolului al XIX-lea măștișoarele se transformă în adevărate giuvaeruri din metal prețios care se ofereau/purtau de elitele societății, piese lucrate de renumite case de gravură, pe una din fețe cu elemente vegetale (tradiționale) elaborate, pe cea de-a doua față cu efigia regală sau a unui membru al Dinastiei; adesea erau ornamentate cu câte o piatră prețioasă³⁸. Sunt publicate astfel de piese, una chiar din 1884 (cu chipul reginei Elisabeta)³⁹. În același repertoriu de medalii sunt menționate măștișoare în anii 1900⁴⁰, 1902⁴¹, 1904⁴².

Piesa de față, din argint, se încadrează produselor de serie, fiind un exemplar specific tradiției de 1 martie, cu semnificația înnoirii naturii, speranței de noroc, sănătate și curățenie morală, de vestitor al începutului primăverii în această zi, iar prin reprezentările sale, un exemplar dedicat tinerilor care sărbătoreau dragostea fericită ocrotită de Dragobete. Este o piesă eclectică, ce reprezintă evoluția unei societăți urbane multiculturale, care popula cartierele periferice, predilect negustorești, păstrătoare a tradițiilor locale dar și sensibilă influențelor noi. După cum se poate observa.

³⁶ Ghinoiu 2002, p. 228-230. În tradiția noastră, dragostea curată a fetelor și flăcăilor este pusă sub protecția Dragobetelui, o frumoasă tradiție românească, pe care contemporanii noștri încearcă să o înlocuiască cu tradiția de import a “Sf. Valentin”.

³⁷ De exemplu, în mediul rural sau legat de acest mediu (periferiile urbane), la vechile simboluri vegetale s-au adăugat motive din viața păsărilor, apoi simboluri monetare, medalistice, precum și elemente decorative împrumutate de la tradiții similare din alte zone geografice.

³⁸ Târnoveau, Pârvan 2002, p. 254, nota 31 și imaginea foto, unde este reprezentat un astfel de măștișor lucrat de Casa Radivon (furnizor al Curții Regale). Victor Bilciurescu ne amintește care erau obiceiurile “Măștișorului” prin anii ‘40 ai secolului XX. Acesta, considerat și pe vremea copilăriei autorului un vestitor al primăverii, costa “o băncuță de cincizeci de parale sau o firfircă”, modernizându-se treptat, devenind un “pandantiv”, uneori de zeci de mii de lei, din aur, platină sau argint, cu pietre prețioase veritabile, de la rubin și safir, până la diamant și brilliant – adevărate giuvaeruri. Bilciurescu 2003, p. 169.

³⁹ Evreinov, Iliescu 1999, p. 3, nr. 577, din argint, 20 mm.

⁴⁰ Cu chipul principelui Carol, pe revers cu un ram, *Ibidem*, pp. 130-131, nr. 929-930, semnate Radivon, din argint (și aur), 25 g. precum și aceeași piesă, dar pe avers cu chipul gravorului, *Ibidem*, p. 131, nr. 931, din argint, 20 g.

⁴¹ Vezi mai sus nota 38, și *Ibidem*, p. 140, nr. 994-995, semnate Radivon, argint, 25 și 22 g.

⁴² Măștișoare cu efigia reginei Elisabeta (*Ibidem*, p. 149, nr. 1077), principelui Carol (*Ibidem*, nr. 1078) și gravorului Radivon (*Ibidem*, nr. 1079), toate din argint sau argintate, 22 mm.

pe una din fețe sunt elementele vegetale ce invocă înnoirea naturii care renaște din cenușa celei vechi (inima și ramurile, acestea din urmă străvechi simboluri populare ale primăverii) și venirea păsărilor care amintesc Dragobetele (cei doi porumbei afrontați). Cealaltă față prezintă simbolul amorașilor care aduc cununa, după opinia noastră un element decorativ și simbolist mai nou, pe care îl întâlnim și în zilele noastre ca semn de început de viață de cuplu (la ceremonii de nuntă, la sate, sculptat deasupra porților țărănești, etc.).

Prin urmare, piesa descoperită, inedită, reprezintă un obiect tradițional specific obiceiurilor de 1 Martie, obiecte care se valorificau în lumea artizanilor și negustorilor bucureșteni în prima jumătate a secolului al XIX-lea, o lume strâns legată de cultura spirituală a satelor, păstrătoare a tradițiilor, care începea puțin câte puțin să se deschidă și spre elemente culturale apropiate spiritual.

Katiușa Pârvan

Bibliografie

Bilciurescu 2003 = Victor Bilciurescu, *București și bucureșteni de ieri și de azi*, Paideia, București, 2003.

Brătuleanu 1990 = Anca Brătuleanu, *Curți domnești și boierești în România. Valahia veacurilor al XVII-lea și al XVIII-lea*, București, 1997.

București 1959 = *Bucureștii de odinioară în lumina săpăturilor arheologice*, sub redacția I. Ionașcu, Editura Științifică, București, 1959.

Caselli 1935 = D. Caselli, Mănăstirea Răzvan din București, **GM**, IV, 1935, nr. 189, p. I.

Delm. = A. Delmonte Verhart, *Benelux d'Or*, 1964.

Evreinov, Iliescu 1999 = Al. Evreinov, O. Iliescu, cu colaborarea lui N. Curdov, Maria Duțu, *Medalii privitoare la istoria românilor. Repertoriu chronologic 1551-1998*, București, 1999.

Filimon 1990 = Nicolae Filimon, *Ciocolii vechi și noi*, Editura Minerva, București, 1990.

Ghinoiu 2002 = I. Ghinoiu, *Sărbători și obiceiuri românești*, Elion, 2002.

Iliescu 2002 = O. Iliescu, *Istoria monetei în România*, București, 2002.

Kirițescu 1964 = C. C. Kirițescu, *Sistemul bănesc al leului și precursorii lui*, vol. I, București, 1964.

Kirițescu 1997 = C. C. Kirițescu, *Sistemul bănesc al leului și precursorii lui*, vol. II, București, 1997.

MBR = G. Buzdugan, O. Luchian, C. C. Oprescu, *Monede și Bancnote Românești*, București, 1977.

Mănucu-Adameșteanu, Dan Căpățână 2002 = Gheorghe Mănucu-Adameșteanu, Dan Căpățână, *Ceramica de la Curtea Domnească din București, secolele XV-XIX. Catalog selectiv*, Muzeul Municipiului București, Seria Patrimoniu, 1, București, 2002.

Mănucu-Adameșteanu, Velter, Pârvan, Vîlcu 2005 = Gheorghe Mănucu-Adameșteanu, Ana-Maria Velter, Katiușa Pârvan, Aurel Vîlcu, *Monede medievale și moderne descoperite în București și împrejurimi (secolele XIV-XIX)*, Muzeul Municipiului București, Seria Patrimoniu, 3, București, 2005.

Mihăilescu Bârliba 1993 = V. Mihăilescu Bârliba, Tezaurele monetare. Cercetare și interpretare, **SCIVA**, 44, 1993, 1, p. 53-58.

Olteanu 2001 = Antoaneta Olteanu, *Calendarele poporului român*, Paideia, București, 2001.

Pantelimon 2005 = Gheorghe Mănucu-Adameșteanu, Dan Căpățână, Vasile Boroneanț, Nona Palincaș, Andrei Măgureanu, Săpături arheologice de salvare la Pantelimon (2004), **CAB**, VI, 2005, p. 83-172.

Păunescu 2002 = Anca Păunescu, Ceramica descoperită la hanul Constantin vodă, **CAB**, V, 2002, p. 79-94.

Potra 1990 = George Potra, *Din Bucureștii de ieri*, vol. I, Editura Științifică și Enciclopedică, București, 1990.

SCWC = Ch. L. Krause, C. Mishler, C. R. Bruce II, ed., *Standard Catalog of World Gold Coins. Platinum and Palladium issues included*, Iola, 1985 și 2000.

Stavropoleos 2002 = Gheorghe Mănucu-Adameșteanu, Elisabeta Drăgan, Ingrid Poll, Dan Căpățână, Depozitul unui negustor de la hanul Stavropoleos, **CAB**, V, 2002, p. 95-125.

Târnoveanu, Pârvan 2002 = E. Oberländer-Târnoveanu, Katiușa Pârvan, Regina Elisabeta în medalistică, **MN**, XIV, 2002, p. 246-270.

Teatrul Național 2005 = Gheorghe Mănucu-Adameșteanu, Monica Mărgineanu-Cârstoiu, Mihaela Mănucu-Adameșteanu, Virgil Apostol, Ștefan Bâlici, Ernest Oberlander Târnoveanu, Ana Maria Velter, *Teatrul Național din București (1846-1947). Cercetări arheologice. Istoria orașului*. 1, Muzeul Municipiului București, 2005.

Vîlcu, Dicu 1998-2003 = A. Vîlcu, Ana Dicu, Monede de aur otomane din colecția Muzeului județean Buzău, **BSNR**. 92-97, 1998-2003. 146-151, p. 419-422.

Abstract

On the future emplacement of a new building there had to be undertaken rescue archeological excavation between November 2005 and

April 2006. The diggings uncovered two cellars. These cellars are part of a bigger, rectangular basement. This one is formed from four separate cellars, two of them go under building from no. 21, and two have been archeologically excavated. Based on the construction system, we appreciate these cellars where built during the first half of the XVIII century. These cellars where abandoned and destroyed during the first half of the XIX. The emplacement was later used for the construction of the new buildings.

Archaeological inventory (local pottery, faience, imported porcelain, coins) is characteristic for the XIX century and was almost exclusively discovered in the two cellars.

The excavations uncovered, among other things, a small lot of coins. It is a small monetary deposit made of five coins, as well as four others discovered out of a clear archaeological context. The hoard, discovered when the chimney in a certain house was demolished, was scattered by the demolishing works. Thus, we do not know if all pieces were recovered, or if the recovered pieces were part of the same monetary hoard. The hoard, as it was recovered, is made up of five modern and contemporary gold, silver and common metal coins. The entire lot entered the collection of the Museum of the City of Bucharest.

We find surprising the association of gold and silver coins with those of common metal. Anyway, the oldest coin is dated to 1800, and according to the last one, the coins seem to have been hidden after 1906. The lot is a local accumulation, the coins which compose it being an indication of the owner's financial situation. Thus, a first monetary sequence in the hoard is made up of three gold coins, Dutch ducats struck in the first decade of the 19th century. The emissions of the Batavian Republic and of the Kingdom of the Netherlands are relatively rare among the monetary discoveries in Romania. In our area have circulated mainly ducats from the United Provinces of the Lower Countries, struck in the 17th-18th centuries, as well as from the Kingdom of the Netherlands, struck beginning with the second decade of the 19th century. In the first quarter of the 19th century, the market of the Romanian Principalities was dominated by the gold Ottoman coins. The Dutch ducat –called locally the „galben” or the „țechin”– has won a special fame in the period. It was found in 19th century hoards and represented a common utility along the Venetian or Austrian ducats. It is common knowledge that the creation of a national monetary system was forbidden by the Ottoman rule at that moment, and thus the Romanian authorities tried through different measures to regulate the monetary flow. Thus, after the 1828-1829 Russian-Ottoman War, Moldavia, as well as Walachia, has adopted the two metals system, the ratio between gold and silver being established by the state. The Dutch ducat was chosen as a monetary standard.

A second sequence in our monetary package is formed by a 15 kopecks silver coin, struck in Russia during Tsar Alexander II's reign (1855-1881). Russian coins are relatively frequent discoveries in Romania. Generally, they reached the Romanian territory either during the Russian-Ottoman Wars –brought by the troops or the accompanying merchants– or during the temporary Russian control of the Romanian territories. Thus, the 15 kopecks coin struck in 1862 under Alexander II could have reached the Romanian Principalities during the 1876-1878 war.

Finally, the third and last sequence in the hoard is the 5 bani coin struck in 1906, made of copper-nickel, struck by the Kingdom of Romania under Charles I (1866-1881-1914). On October 11th/23rd 1866, through the firman that established Charles I as Prince, the Ottoman Gate authorized the Romanian Principalities to strike its own coin, but bearing the insignia of the Ottoman government. As a consequence, in 1867 the national monetary system was adopted. Bronze, silver and gold coins were struck. The first copper-nickel mint in Romania is dated to 1900, according to the law from April 3rd/16th 1900, which approved the minting of such coins.

Thus, the hoard discovered in Bucharest, on Gl. Florescu St. –and we stress that only under the form it was recovered– represents a document that brings, first of all, important information concerning the gold coin circulation in the Romanian space and the economic and social situation in the beginning of 20th century Romania.

In the case of the hoard in question, the treasuring intent is evident. At the border between the two centuries – the 19th and the 20th–, Romania's economy was underdeveloped. The heterogeneous aspect of the coin package indicates a lack of assurance on the part of the owner.

But our opinion on the deposit, in its present form, is hesitant. We think that the initial hoard was formed only by the three gold coins. The 1906 5 bani coin –as we have already mentioned–, as well as the 1862 silver 15 kopecks coin, are coins which were presented along with the hoard due to the mix up created by the excavations of the chimney, which caused the destruction of the archaeological layers and the scattering of the objects embedded inside them.

*

As for the four coins discovered out of archaeological context at 23 Gl. Florescu St., these are all bronze coins –subdivisions–, among the first Romanian mints, struck during Charles I's reign (1866-1881-1914) in 1867 in Birmingham, Great Britain – 2 bani (2), 5 bani and 10 bani.

List of illustrations

Figure 1. Areal bordering plan of the lot.

Figure 2. Excavation map.

Plate 1. 1. General view: Cellar 1, 2 and 3; 2. Cellar 1 and 2; 3. Cellar 1; 4. Cellar 2.

Plate 2. Cellar 1 – Bracing work that allowed archaeological research; 2-3. Partition wall between cellars 1 and 2.

Plate 3. Cellar 2 – 1. The superior part; 2. Partition wall between cellar 1 and 2; 3-4 Cellars 2 entrance.

Plate 4. 1-2. Cellars 1-2; 3-4. Central pillar between the two cellars.

Plate 5. Cellar 3. 1 wall attached to cellar 2; 2. General view; 3-4. Wall attached to cellar 4.

Plate 6. Cellar 4. 1. Heating flue over cellar 4; 2. General view; Detailed photo of the bay; XX century water shaft.

Plate 7. 1-2. General view at the end of the archaeological research.

Plate 8. Cellar 1. XIXth century pottery. 1. soup plate; 2. platter; 3. canna.

Plate 9. Cellar 2. XIXth century common use pottery. 1 platter; 2. bowl; 3-4. small bowl.

Plate 10. Cellar 2. XIXth century common use pottery. 1-2. basin; 3. pan; 4. lid.

Plate 11. Cellar 2. XIXth century imported faience (England).

Plate 12. Cellar 2. XIXth century porcelain.

Plate 13.– Cellar 3. XIXth century – 1. platter; 2. jar; 3. Marked imported faience (England); 4. porcelain lid.

Plate 14. Cellar 4. XIXth century common use pottery. 1-2. canna; 3-4. pipkin; 5. handle pot.

Plate 15. Cellar 4. XIXth century common use pottery. 1. Cruse; 2. Jar; 3. Vase; 4. Potty; 5. Pot.

Plate 16. Cellar 4. XIXth century common use pottery. 1. Fruit plate; 2-3. Bowl.

Plate 17. Cellar 4. XIXth century common use pottery. 1. Bowl; 2-3 Plates: Faience – 4-5. Plates.

Plate 18. Cellar 5. XIXth century common use pottery. 1. Fruit plate; 2. Plate; 3. Imported ceramic, mineral water bottle.

Plate 19. Imported XIXth century faience. 1. Plate reconstructed from shards found in different cellars. Cellar 1 (0.20-0.40 m). Cellar 2 (1.60-2.00 m). Cellar 3 (2.30-2.95 m); Bowl reconstructed from shards found in different cellars: Cellar 1 (0.20-0.40 m), Cellar 2 (0.40 m. 1.60-2.00 m, 3.34 m); 3-5. Romanian decorated vessels: Canna; 4-5 Plate.

Plate 20. Isolated discoveries coins. 1. Romania. 1867, 10 bani; 2 Romania, 1867, 2 bani; 3. Medallion, 1 martie 1884.

Plate 21. Treasure found near the water shaft. 1. Batavian Republic. 1800, Ducat; 2. Batavian Republic, 1803. Ducat; 3. Kingdom of Holland, 1807, Ducat; 4. Russia, 1862, 15 kopeck; 5. Romania, 1906. 5 bani.

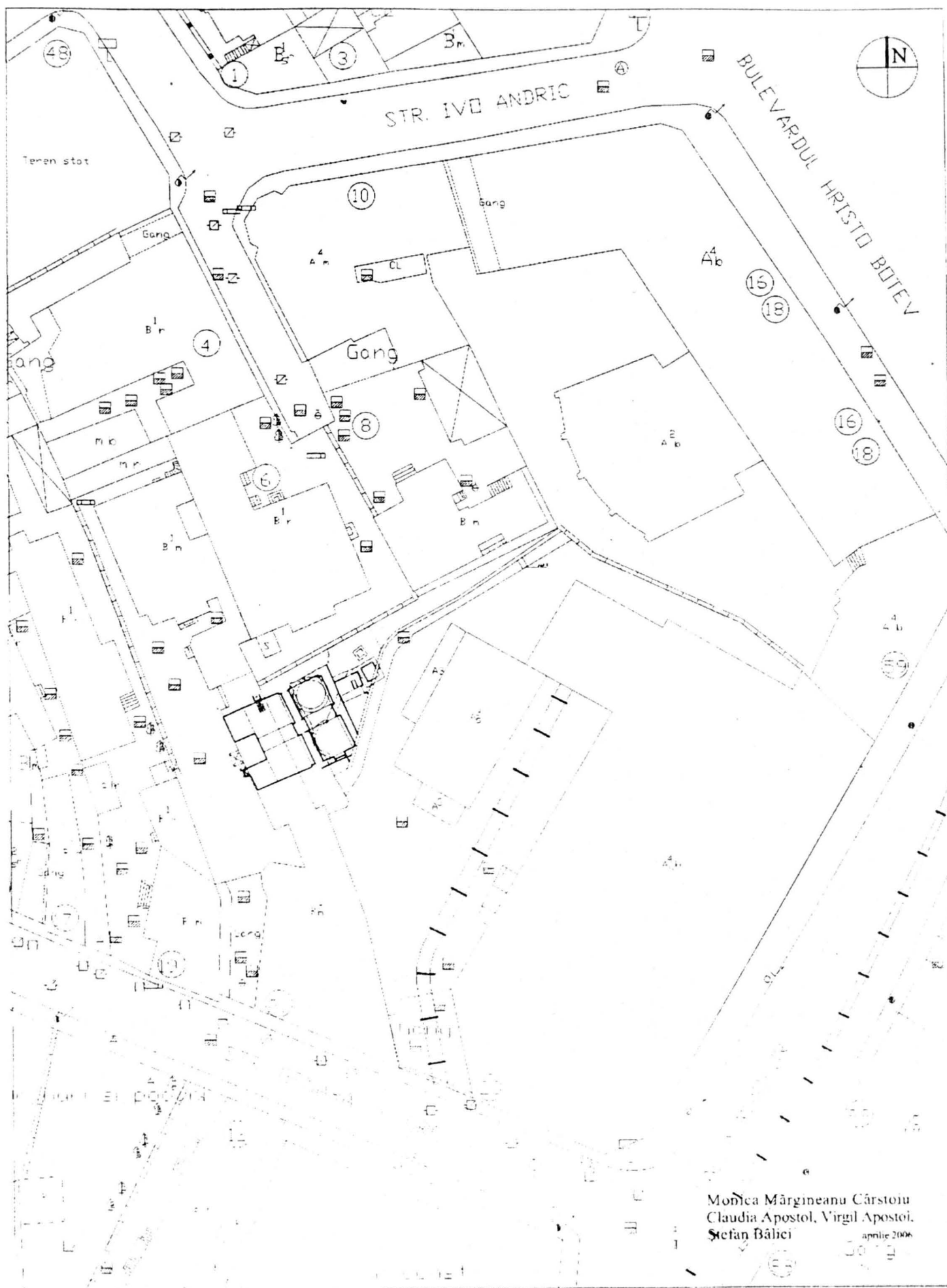
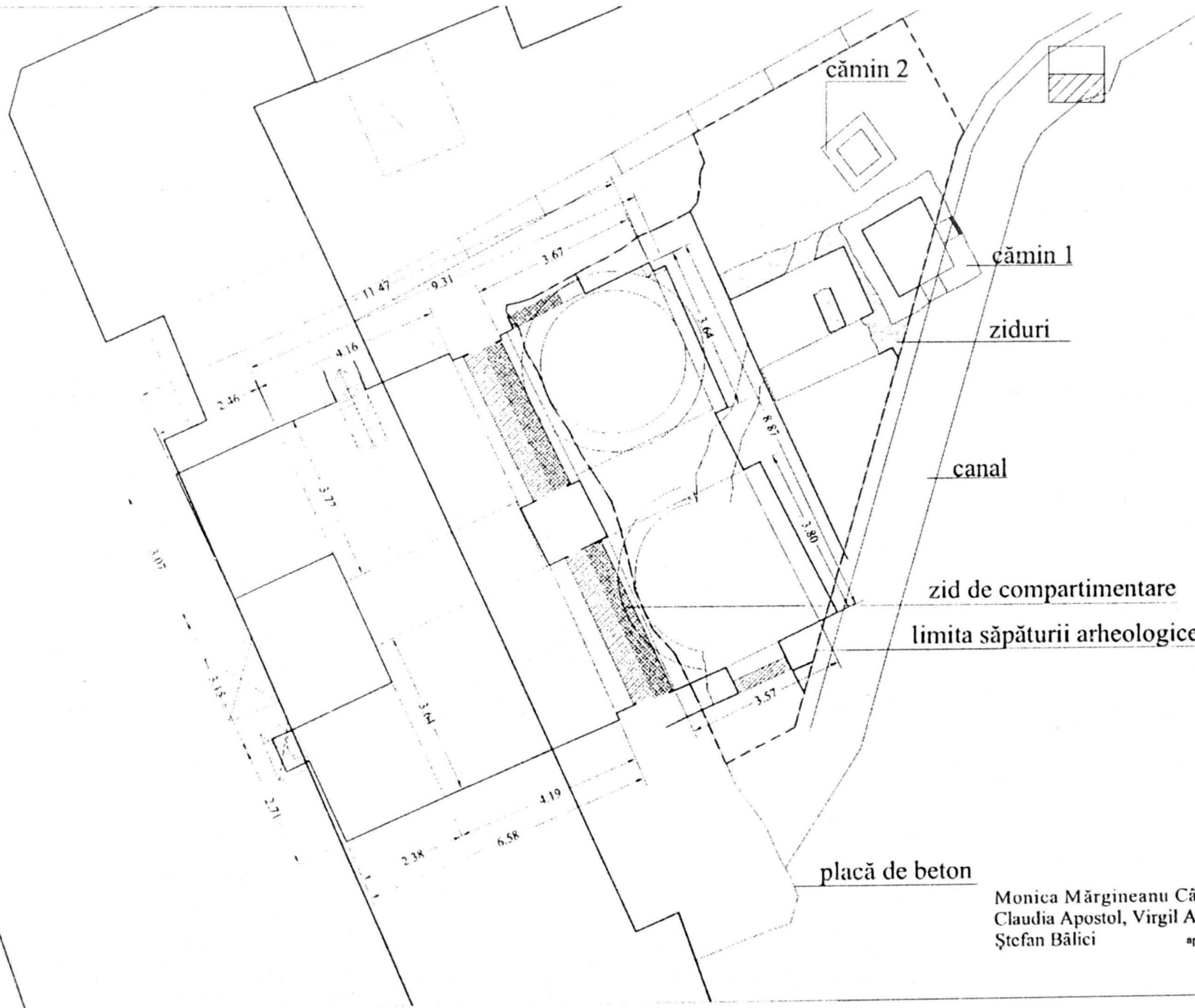
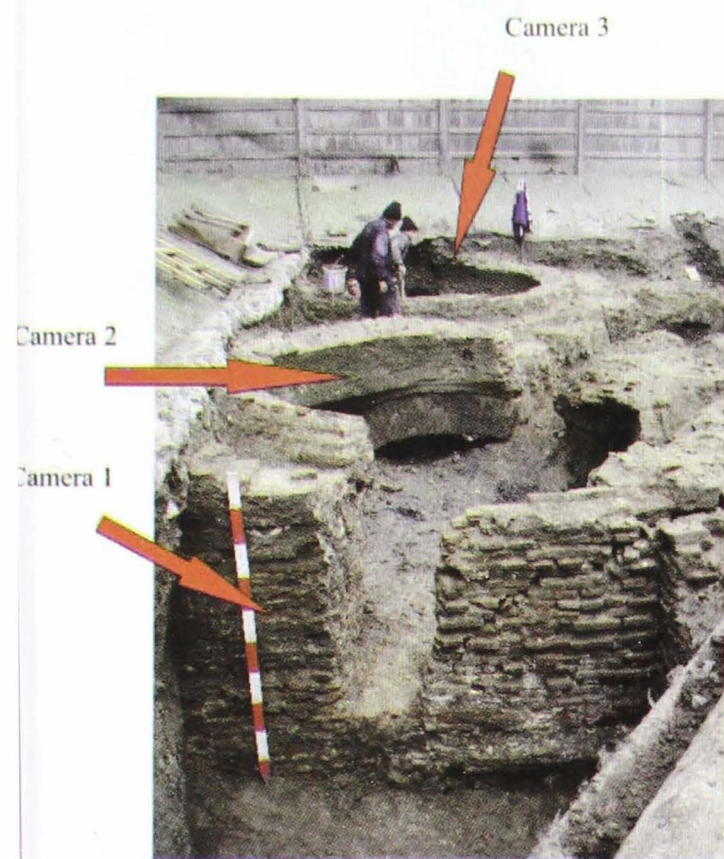


Figura 1. Plan de încadrare în zonă.

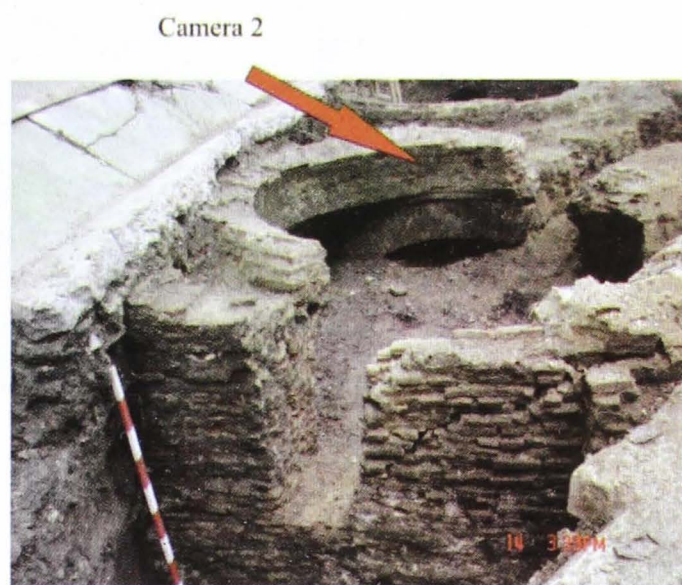


Monica Mărgineanu Cârstoiu
 Claudia Apostol, Virgil Apostol,
 Ștefan Bălici
 aprilie 2006

Figura 2. Planul descoperirilor.

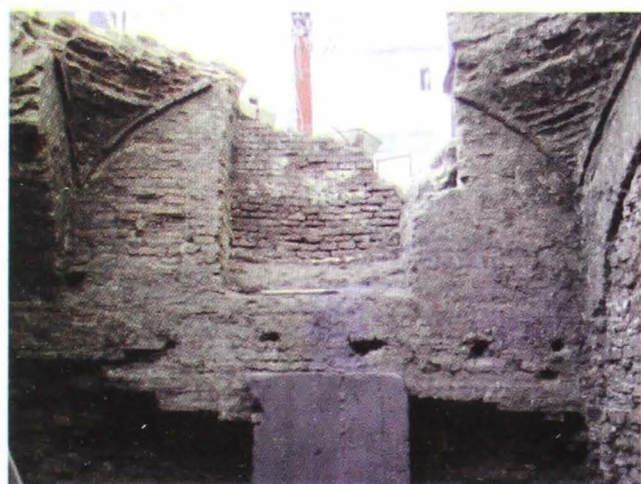


1



2

Camera 1



3



4

Planșa 1. 1. Vedere generală: camerele 1, 2 și 3; 2. Camerele 1 și 2;
3. Camera 1; 4. Camera 2.



1



3

2

Planșa 2. Pivnița 1:

1. Lucrări de consolidare pentru continuarea cercetărilor arheologice;
2-3. Zid despărțitor cu Pivnița 3.



1



2



3



4

Planșa 3. Pivnița 2:

1. Partea superioară; 2. Zidul despărțitor cu Pivnița 4; 3-4. Intrarea în Pivnița 2.

Pivnița 1

Pivnița 2



1

Pivnița 1

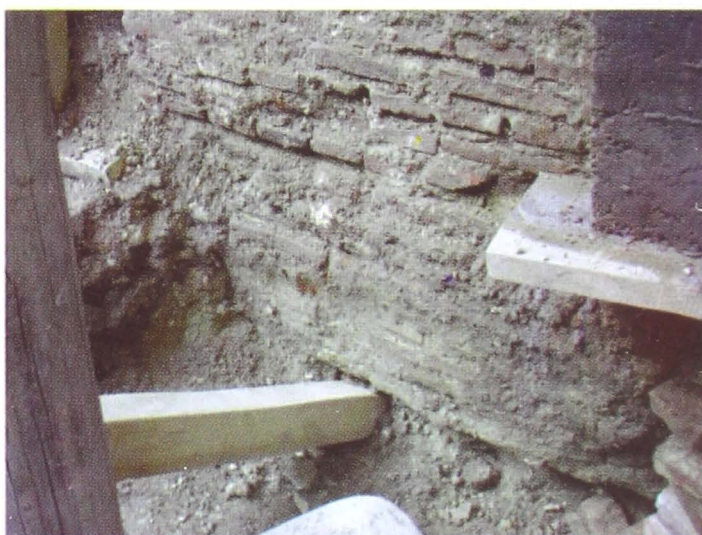
Pivnița 2



2



3



4

Planșa 4. 1-2. Pivnițele 1-2; 3-4. Pilonul central dintre cele două pivnițe.



1



2



3



4

Camera 4

Planșa 5. Camera 3:
1. Zid adosat la Pivnița 2; 2. Vedere generală; 3-4. Zid adosat la Camera 4.



1



2



3



4



Locul descoperirii tezaurului

Planșa 6. Camera 4:
1. Canal de termoficare peste Camera 4; 2. Vedere generală;
3. Detaliu cu nișa; 4. Cămin apa, sec. XX.



1



2

Planșa 7. 1-2. Vedere generală la finalul săpăturii.



Planșa 8. Camera 1. Ceramică din sec. XIX:
1. Farfurie adâncită; 2. Strachină; 3. Cană.



1



2



3



4

Planşa 9. Camera 2. Ceramica comună din sec. XIX:
1. Strachină; 2. Castron; 3-4. Castronaş.



1



2



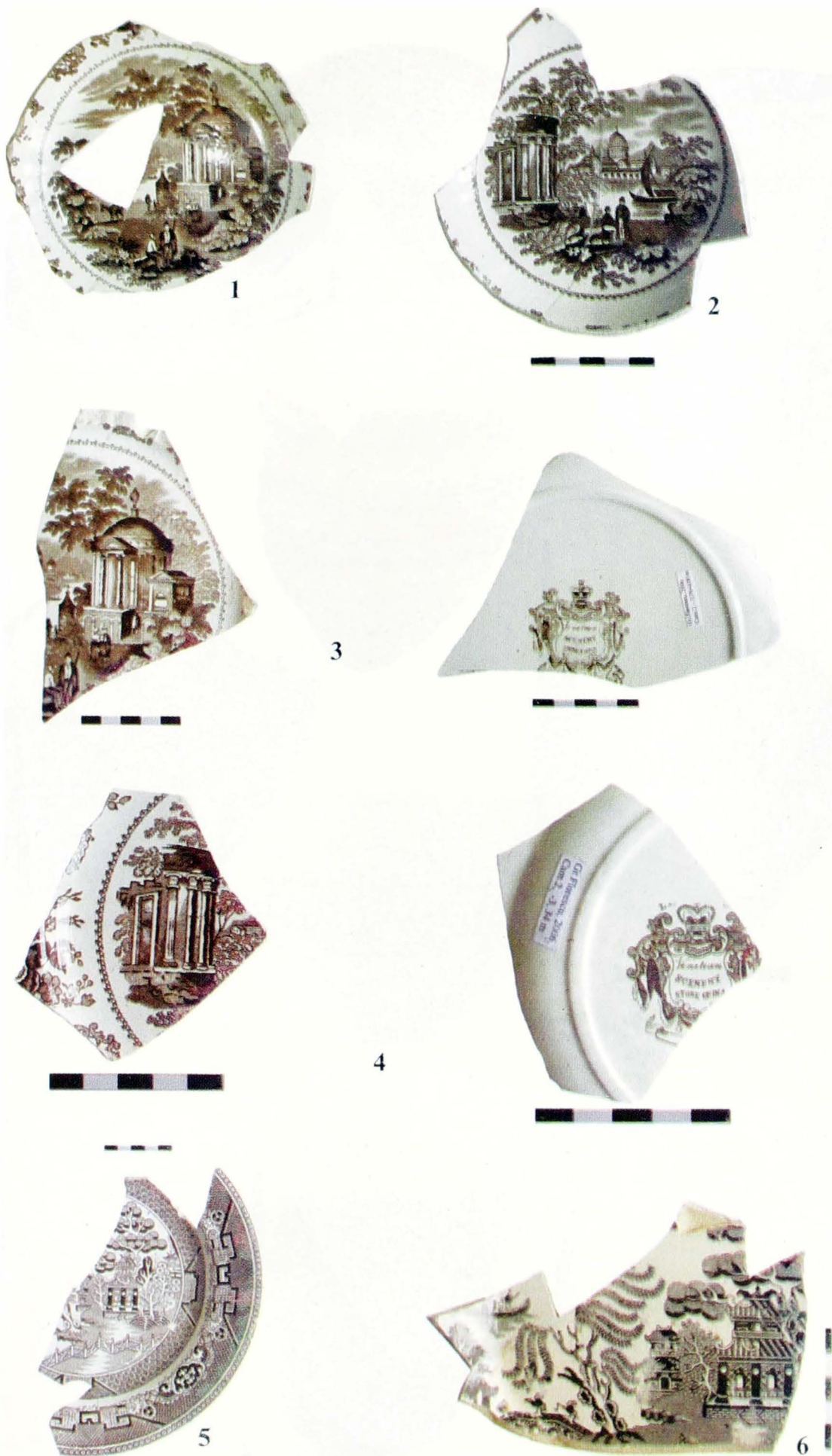
3



4



Planșa 10. Camera 2. Ceramică comună din sec. XIX:
1-2. Lighean; 3. Tigaie; 4. Capac.



Planșa 11. Camera 2: Faianță de import (Anglia) din sec. XIX.



Planșa 12. Camera 2: Porțelan din sec. XIX.



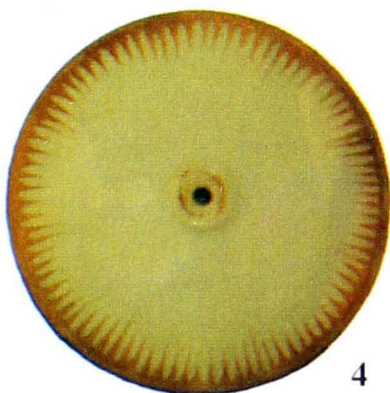
1



2

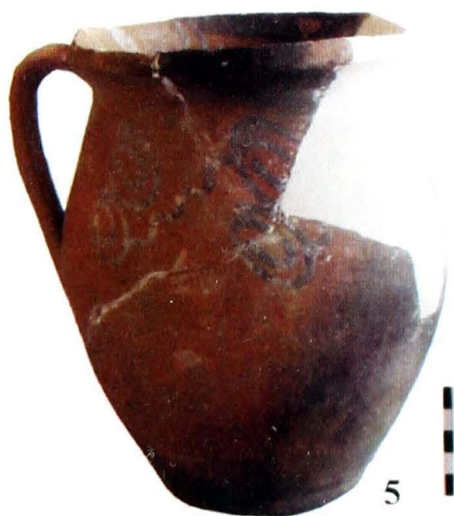


3



4

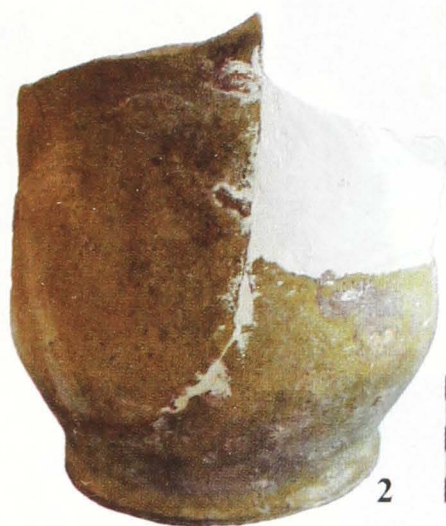
Planșa 13. Camera 3:
1-2. Ceramică comună din secolul XIX;
3. Faianță de import (Anglia) din sec. XIX, cu marcă; 4. Porțelan din sec. XIX.



Planșa 14. Camera 4. Ceramică comună din sec. XIX:
1-2. Căni; 3-4. Ulcele; 5. Oală cu toartă.



1



2



3

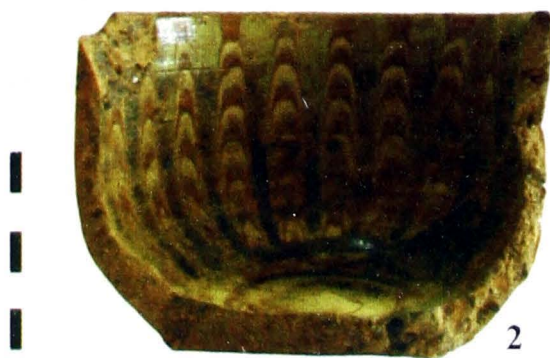


4



5

Planșa 15. Camera 4. Ceramică comună din sec. XIX:
1. Ulcior; 2. Borcan; 3. Vază; 4. Oală de noapte; 5. Oală.



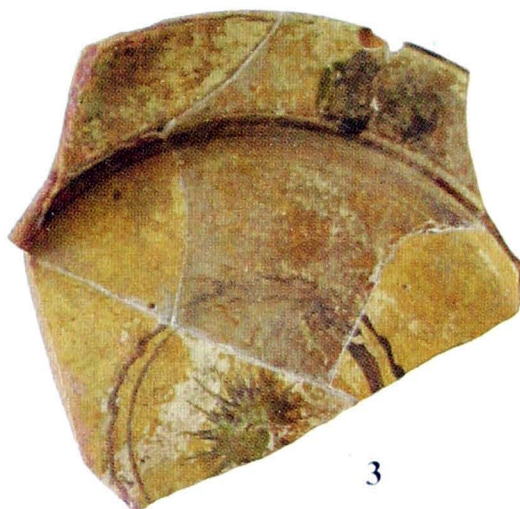
Planșa 16. Camera 4. Ceramică comună din sec. XIX:
1. Fructieră; 2-3. Bol.



1



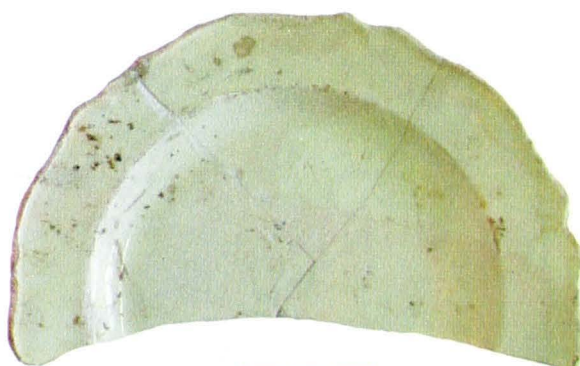
2



3



4



5

Planșa 17. Camera 4. Ceramică din sec. XIX. Ceramică comună:
1. Castron; 2-3. Farfurii; Faianță: 4-5. Farfurii



1



1



2



3



Planșa 18. Camera 5. Ceramică din sec. XIX. Ceramică comună:
1. Fructieră; 2. Farfurie; 3. Ceramică de import, sticlă pentru apă minerală.



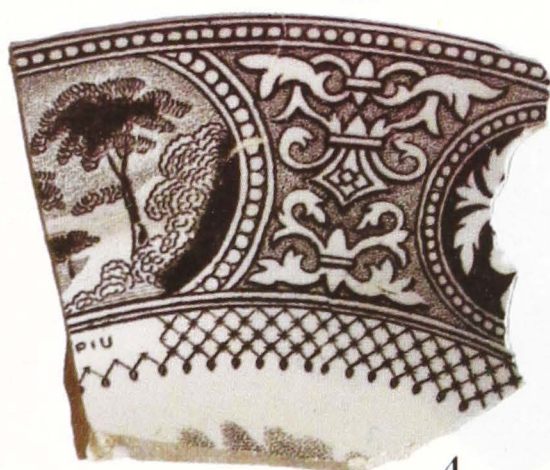
1



2



3



4



5

Planșa 19. Faianță de import din sec. XIX:

1. Platou reconstituit din mai multe camere: Cam. 1 (0,20-0,40 m), Cam. 2 (1,60-2,00 m), Cam. 3 (2,30-2,95 m); 2. Castron reconstituit din mai multe camere: Cam. 1 (0,20-0,40 m), Cam. 2 (0,40 m, 1,60-2,00 m, 3,34 m); 3-5. Vase cu motive românești: 3. Cană; 4-5. Farfurie.



1



2



3

Planșa 20. Descoperiri izolate:

1. Monedă, România, 1867, 10 bani; 2. Monedă, România, 1867, 2 bani;
3. Mărțișor, 1 martie 1884.



1



2



3



4



5



Planșa 21. Tezaurul descoperit lângă căminul de apă:

1. Republica Batavă, 1800, Ducat; 2. Republica Batavă, 1803, Ducat;

3. Regatul Olandei, 1807, Ducat; 4. Rusia, 1862, 15 copeici; 5. România, 1906, 5 bani.

