

AȘEZAREA HALLSTATTIANĂ DE LA ȘUNCUIȘ, JUDEȚUL BIHOR

de

**IOAN EMÖDI
ÁRPÁD HADNAGY**

Stațiunea descoperită de noi ocupă un teren care administrativ aparține de comuna Șuncuiș, jud. Bihor, fiind situată la cca. 1,5 km sud-est de această comună, în zona defileului Crișului Repede.

Această stațiune are o formă alungită pe direcția nord-est, sud-vest, situându-se pe latura vestică a dealului Simionului, deal care are aici o formă de pînten, ocupînd interfluviul format de o buclă mare a Crișului. Acest deal, este flancat aproape din toate părțile de abrupturi stîlcoase, calcaroase, fapt ce a favorizat și a constituit astfel o apărare naturală a acestei așezări (fig. 1).

Din punct de vedere geomorfologic, Dealul Simionului reprezintă latura cea mai nordică a Munților Pădurea Craiului.

Cele două mameloane care alcătuiesc partea vestică a culmii sînt despărțite de o șa largă și prezintă o scădere treptată în altitudine, de la est spre vest (fig. 2).

Zona este interesantă și din punct de vedere speologic, deoarece în acest sector al Crișului Repede putem întîlni adevărate canioane și peșteri renumite precum cele ale Vîntului, Mișidului, Ungurului.

Din punct de vedere geologic zona constituie bordura de nord a bazinului neogen Borod, dar care aparține structural Munților Pădurea Craiului, fiind alcătuit din calcare jurasice inferioare. Aceste calcare prezintă pe alocuri și lateritizări. Pe lîngă „terra rossa“ de la suprafață pot fi întîlnite și forme incipiente de bauxitizare. Datorită acestui excepțional colorant au suferit o „ruginizare“ însăși fragmentele ceramice din această așezare.

Dintre cele două mameloane cel din partea sud-vestică este plin cu lapiezuri. Mamelonul nord-estic a fost dotat de către D.T.M. de un punct geodezic de ordinul I.

Din partea sudică a primului mamelon pornesc două poteci late (vezi fig. 2). Una mai scurtă ocolește pe la est mamelonul și apoi se pierde. Cea-laltă, aflată la un nivel inferior, parcurge toată latura nord-estică a pîntenului, înconjurînd și mamelonul nord-estic, oprînduse la șaua ce des-

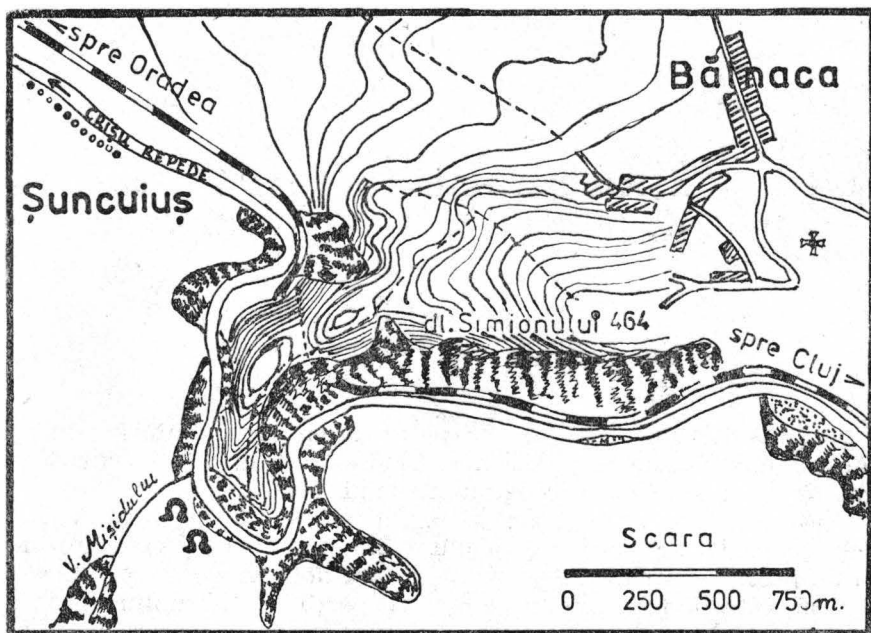


Fig. 1

parte mamelonul de restul dealului. Această sa deși pare naturală, ea a fost, mai mult ca sigur adincită și artificial. Pe la mijlocul traseului ei, poteca inferioară primește un profil în treaptă. Credem că această potecă corespunde cu limita unei vechi terase, amenajate în antichitate.

Latura vestică a dealului este foarte abruptă, pe alocuri chiar verticală și astfel nu necesita întărituri speciale.

„Cetatea“ este menționată prima dată în secolul trecut, când se amintește că la Șuncuiuș „pe dealul rotund, s-au găsit obiecte și arme din epoca bronzului și o sabie antică splendid ornamentată“¹. Într-o altă lucrare, apărută ulterior, Șuncuiușul este amintit cu o cetate „barbară“². Nici una din aceste lucrări nu a fixat însă poziția geografică exactă a cetății. Cu ocazia unor periegeze care aveau ca scop găsirea așezării corespunzătoare complexelor găsite în peșterile din zona defileului Crișului Repede, vechea așezare a putut fi localizată. S-au efectuat numai cercetări de suprafață, mărginite la adunarea cioburilor aflate la suprafață, sau în pământul dislocat din câteva gropi (explorări geologice după bauxită).

¹ K. Nagy Sándor, *Biharország, Oradea, 1884*, p. 98.

² J. Könyöki, *A középkori várak különös tekintettel Magyarországra*, Budapest, 1905, p. 281.

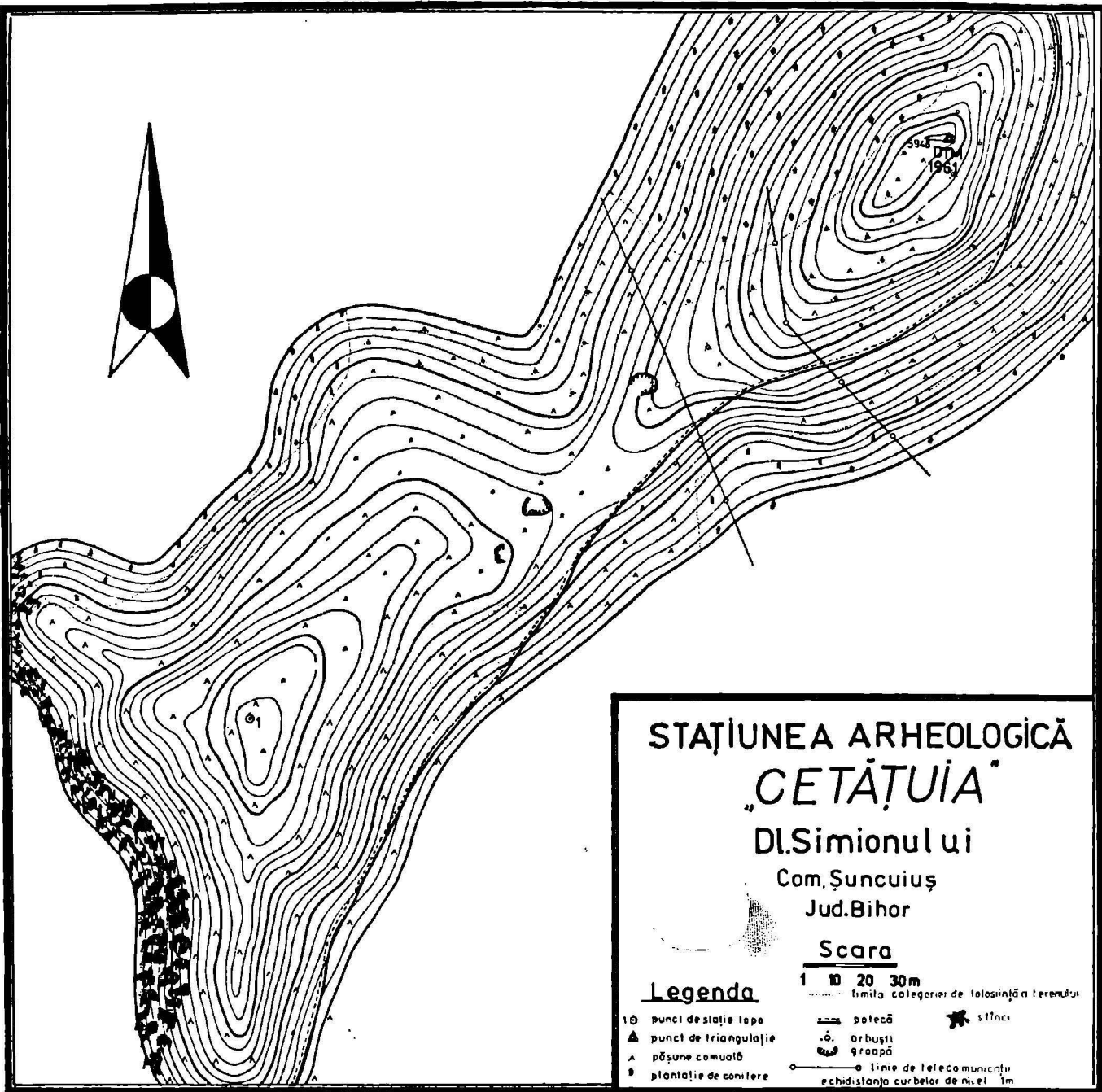


Fig. 2.

Stratul cultural trebuie să fie peste tot subțire, deoarece la o mică adâncime apare calcarul, sub forma unui cîmp de lapiezuri.

Materialul arheologic descoperit constă exclusiv din ceramică. O parte a fragmentelor, și mai ales acelea care sînt ornamentate cu caneluri, are dublul colorit, negru în exterior, cafeniu deschis-roșu cărămiziu în interior. Ornamentele principale sînt executate prin tehnica fațetărilor și a canelurilor late sau semilate.

S-au putut deosebi următoarele tipuri de vase: oale (urne) strachini, castroane, cești, căni, vase-sac și vase miniaturale.

Dacă încercările de reconstituire grafică a celor două vase mari tip amforă sînt corecte, atunci încadrarea lor cultural-cronologică nu întîm-pină greutăți. Vase bitronconice cu partea superioară bombată, cea inferioară puțin arcuită concav, gît înalt aproape cilindric sau puțin tronconic, cu buza evazată, cît și vase de acelaș gen dar cu un briu torsionat pe mijloc (vase „etajate“), sînt cunoscute atît la noi, de pildă la Reci—Sfîntu Gheorghe³, cît și din zone mai îndepărtate, de exemplu de la Mahala (nivel III)⁴. Ambele așezări amintite aparțin orizontului cultural Gáva—Holih rady și sînt datate în Hallstattul timpuriu (Ha A).

O altă parte a fragmentelor găsite aparțin unor vase probabil tot bitronconice, dar de alt tip (fig. 7). Ornamentul a două dintre ele (fascicole de linii paralele orizontale și în ghirlandă (Fig. 7) este cunoscut și în grupul Igrița, cronologic anterioară (BrD)⁵. Șirul de alveole și liniile para-

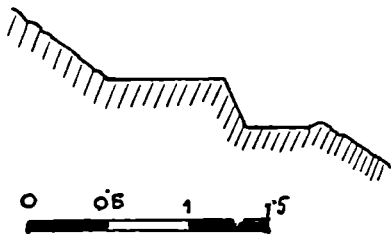


Fig. 3.

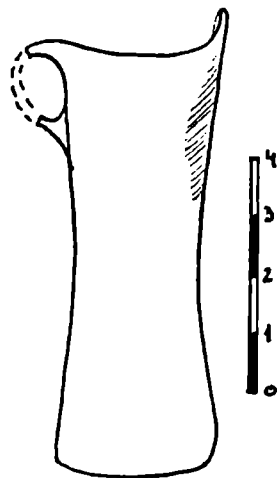


Fig. 4.

³ Z. Székely, *Așezări din prima vîrstă a fierului în sud-estul Transilvaniei*, Brașov-Sfîntu Gheorghe, pl. II/3, 4; III/3; IV/1, 2.

⁴ G. I. Smirnova, în *SCIVA*, 25, 1974, 3, fig. 2/3, 4

⁵ I. Emödi, în *SCIVA*, 31, 1980, 2, fig. 19/150; 23/194; Idem în *Lucrări științifice*, Oradea, 1979, fig. 2.

lele, ondulate, striate superficial sînt tipice pentru cultura Gáva—Holihrad⁶.

Castroanele fațetate în interior (fig. 8) sînt deasemeni caracteristice pentru același orizont⁷. S-au găsit și cîteva zeci de fragmente ale unor străchini cu buza trasă spre interior. Aproape toate acestea au buza fațetată oblic în interior, mai rar în exterior (fig. 9). În olăria grupului Igrița nu cunoaștem nici o strachină de acest fel, acest mod de ornamentare este adus în bazinul carpatic de populația cîmpurilor de urne ce a pătruns în Transdanubia în cursul perioadei BrD⁸. La est de Tisa se răspîndește în HaA_I⁹.

Mai semnalăm prezența a mai multor fragmente de vase miniaturale, a unei roți fragmentare de căruță miniaturală ornamentată cu alveole și a unui fragment de figurină de lut (fig. 10).

În anul 1964 pe malul drept al Crișului, sub capătul nord-vestic al cetății a fost descoperit întîmplător un celt de bronz cu toarta ruptă (fig. 4)¹⁰. Din păcate nu putem ști dacă celtul aparține populației din așezare sau celor care au creat grupul Igrița.

Deși cantitatea de materiale este mică, le putem totuși încadra cu destulă certitudine în orizontul cultural de largă răspîndire Gáva—Holihrad din Hallstattul timpuriu.

S-a exprimat părerea că la formarea culturii Gáva au contribuit grupurile de populații sudice Dubovac, Cruceni-Belegiș. Analizînd ceramica Gáva, noi am adăuga și grupul Csorva, ca probabilă componentă culturală.

„Redescoperirea” așezării hallstattiene contribuie nu numai la îmbogățirea repertoriului arheologic al județului Bihor, dar și la îmbogățirea cunoștințelor noastre despre această epocă din preistoria acestor ținuturi.

⁶ G. I. Smirnova, *op. cit.*, fig. 4/13

⁷ Idem, *Ibidem*, fig. 4/2, 12; 5/1

⁸ E. Patek, *Die Urnenfelderkultur in Transdanubien*, Budapesta, 1968, pl. VI/31

⁹ G. I. Smirnova, *op. cit.*, fig. 2/8, 23.

¹⁰ Colecția Lic. „Em. Gojdu”, donație Bodea Teodor, Intr. Minieră Șuncuiș.

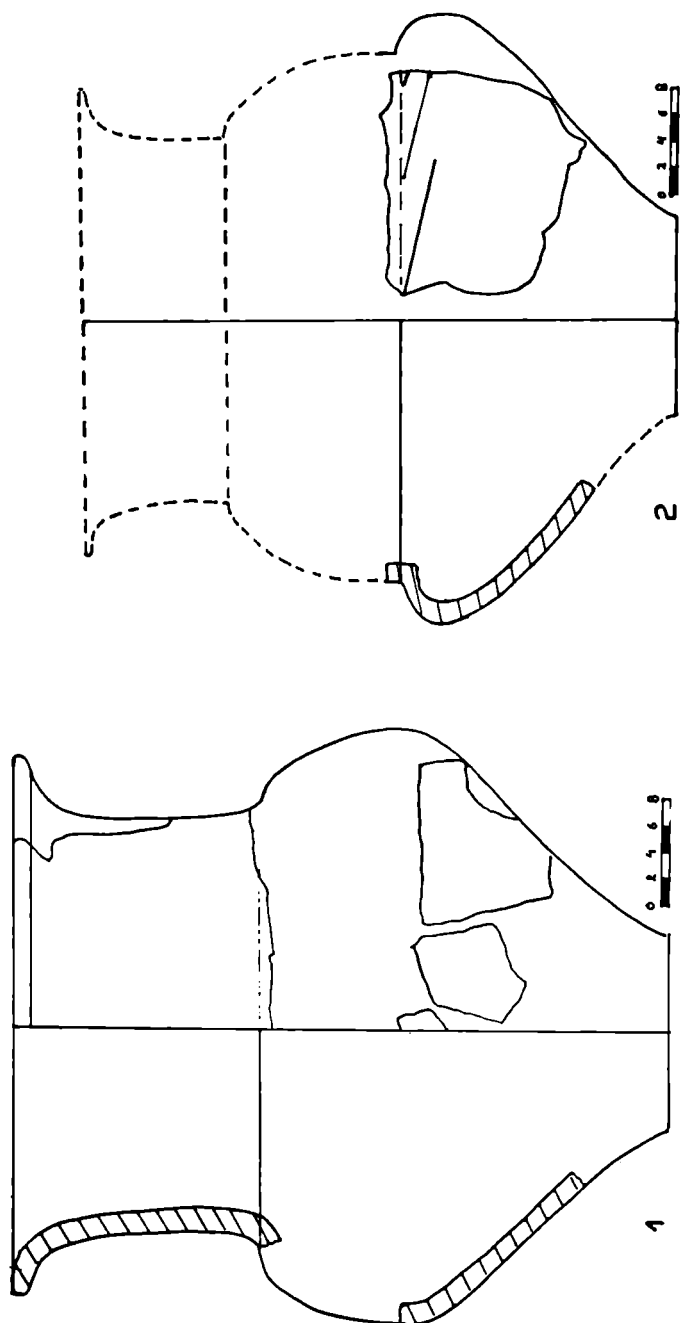


Fig. 5.

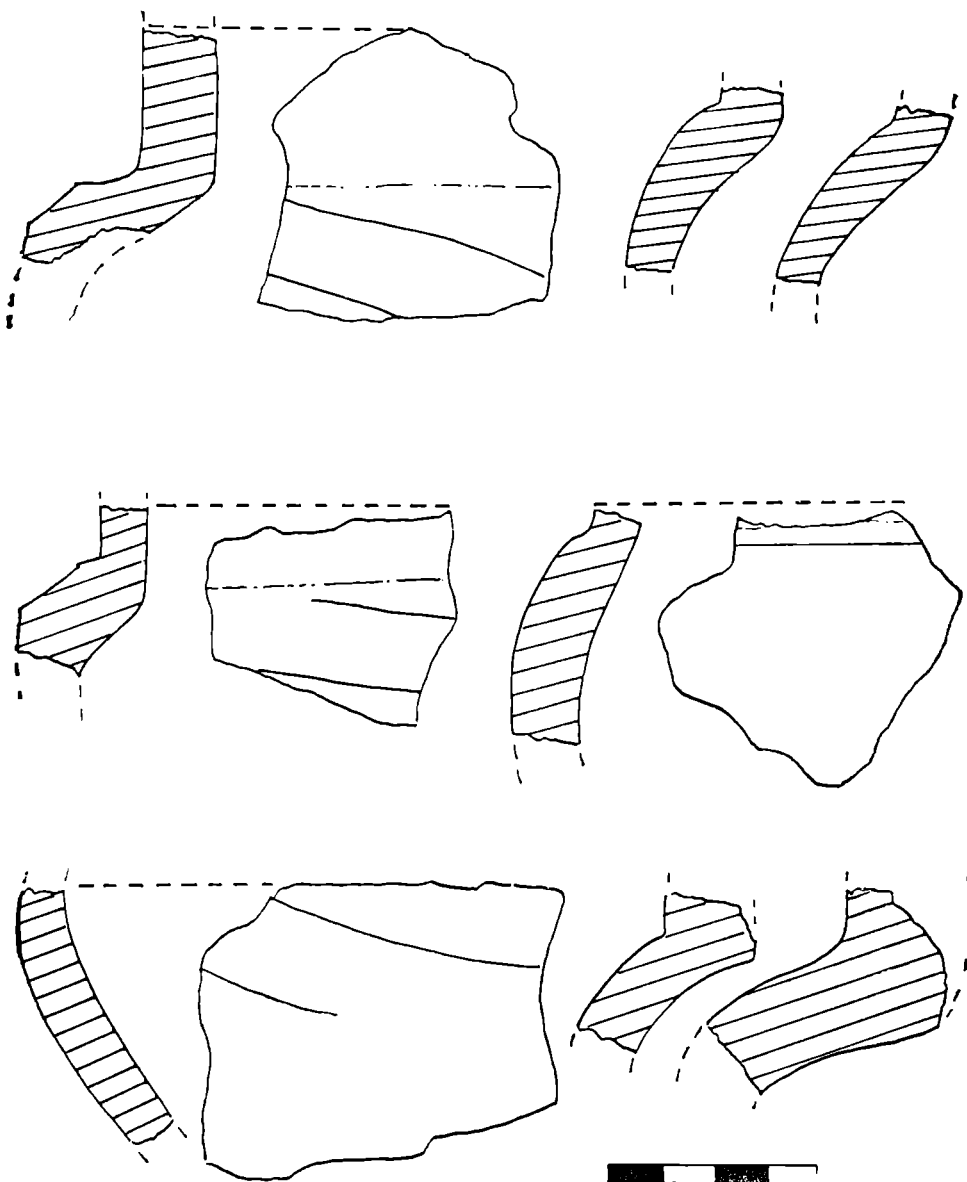


Fig. 6.

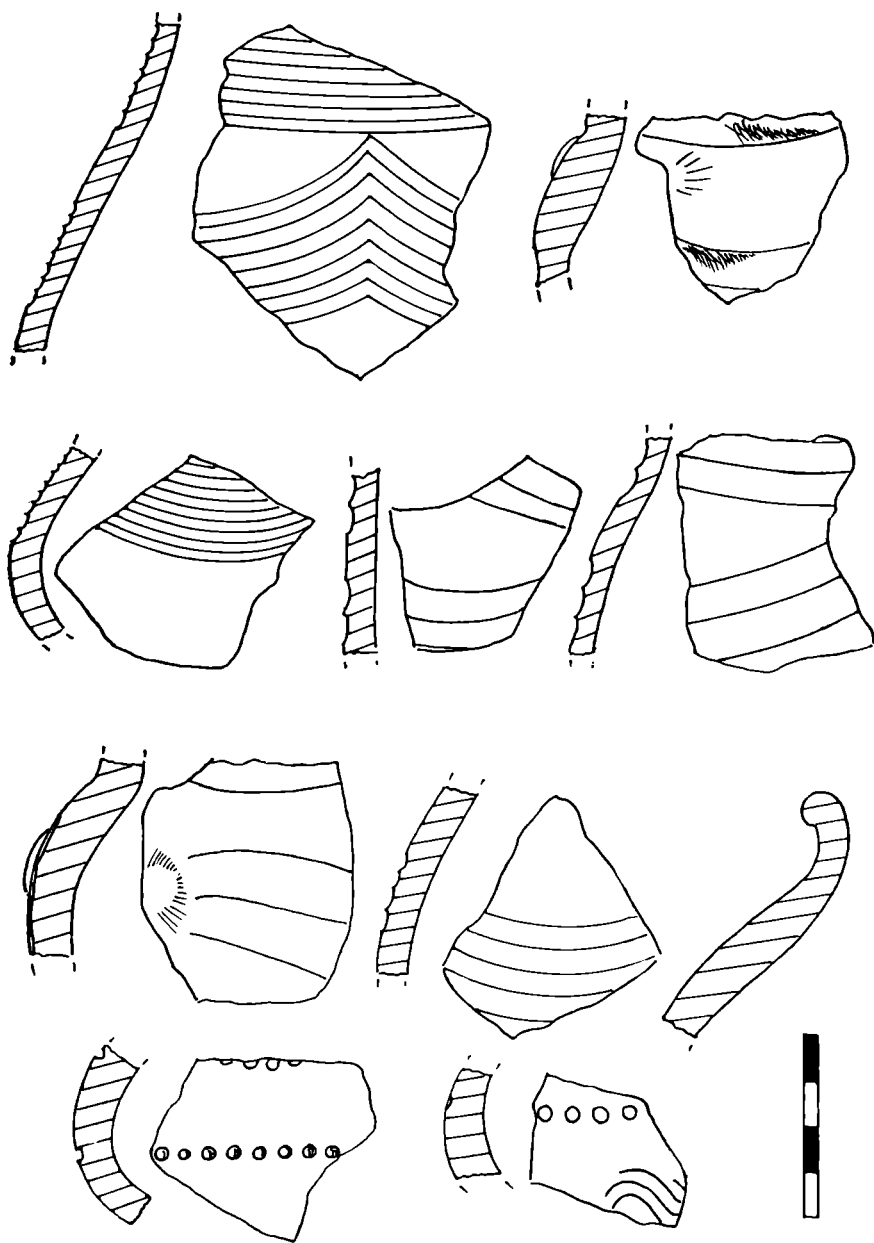


Fig. 7.

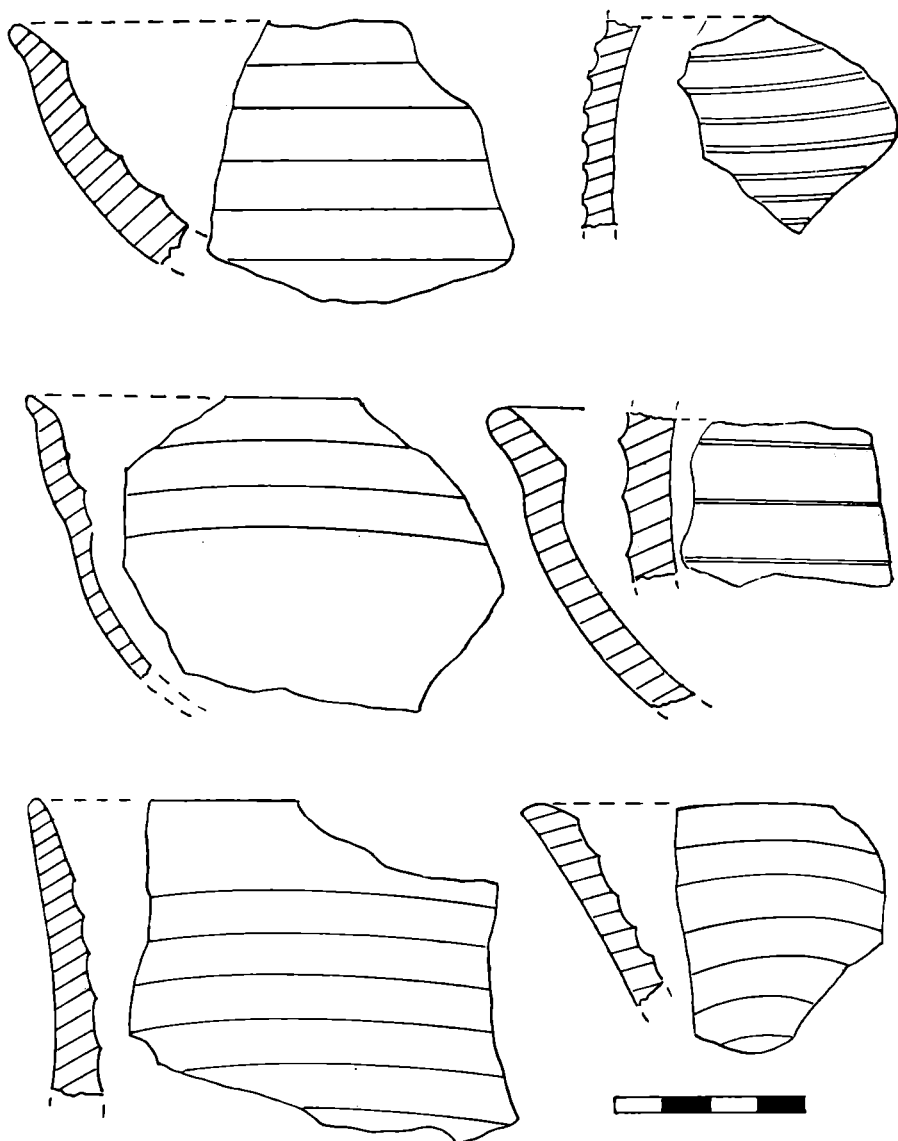


Fig. 8.

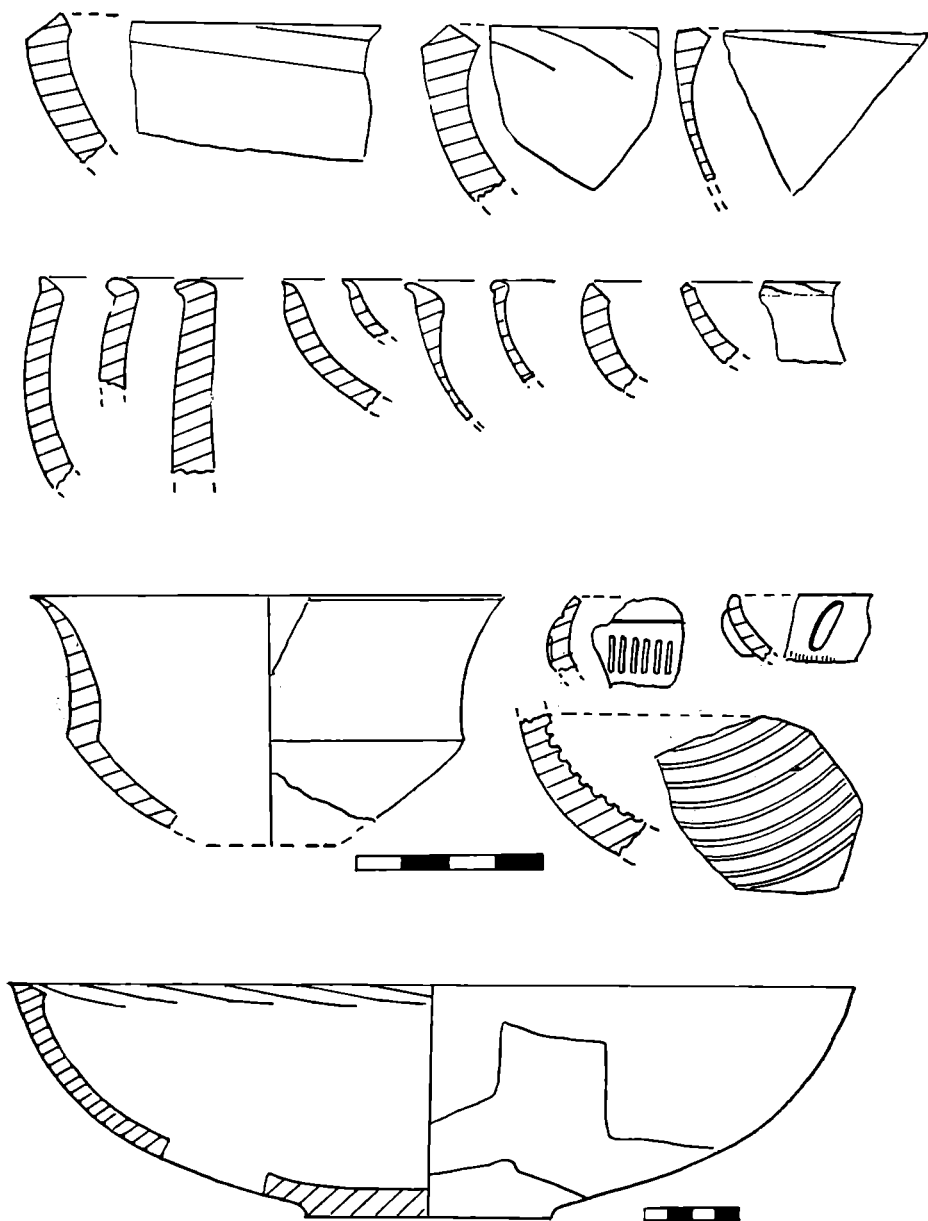


Fig. 9.

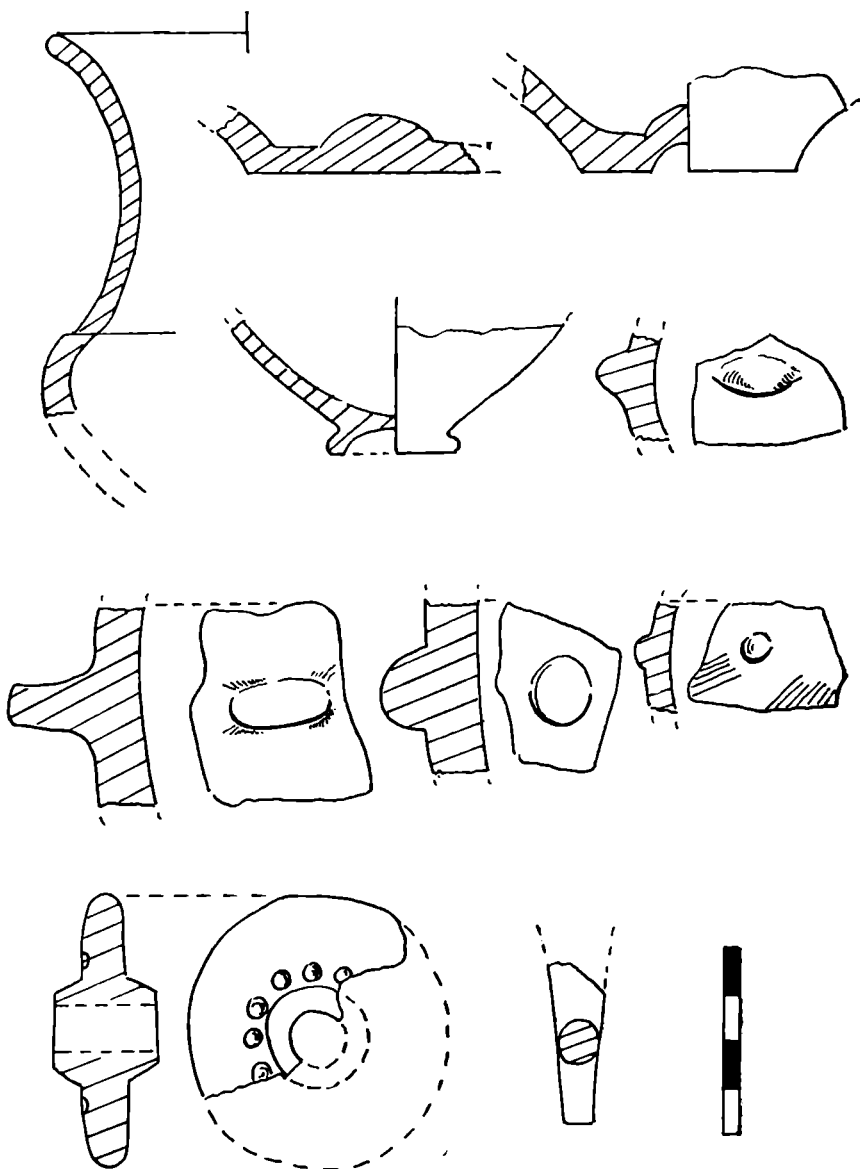


Fig. 10.