

# INTREPRINDEREA DE MAȘINI UNELTE „ÎNFRĂȚIREA“ ORADEA

Str. Tuberozelor nr. 26

Telefon: 3-60-00. Telex: 3-42-10.

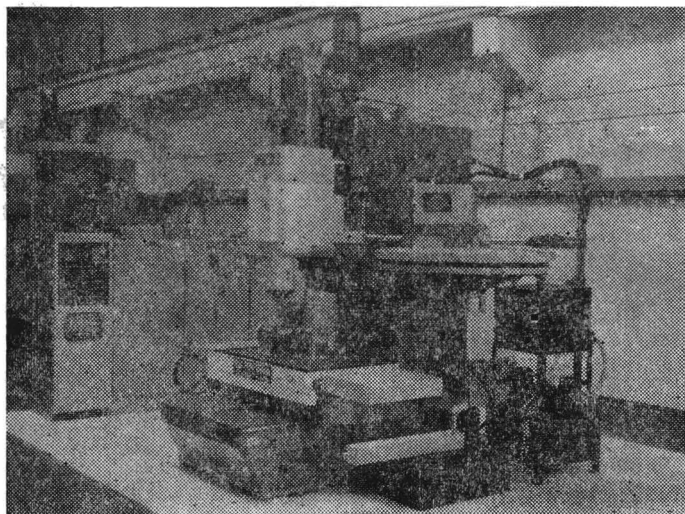
Intreprinderea de Mașini-Unelte „Înfrățirea“ din municipiul Oradea, județul Bihor, este una din întreprinderile cele mai prestigioase ale industriei construcțiilor de mașini din România. Mașinile unelte produse la Oradea se bucură de o apreciere unanimă în industria românească și în întreprinderile de profil din toate țările de pe glob, unde mașinile-unelte românești produse la Oradea au fost exportate.

Prezentăm patru din aceste mașini-unelte:

## CENTRU DE PRELUCRARE VERTICAL CPV-2

— Suprafața mesei	1 450 × 900 mm
— Cursa transversală (X)	1 250 mm
— Cursa longitudinală (Y)	800 mm
— Cursa verticală (Z)	500 mm
— Alezajul arborelui principal	ISO 50
— Domeniul turațiilor arborelui principal	16—3 800 rot/min
— Domeniul vitezelor de avans (X—Y—Z)	5—2 000 mm <sup>3</sup> /min.
— Viteza de avans rapid	10 000 mm/min
— Puterea motorului de acționare principală	9,2 kW
— Momentul motoarelor de avans (X—Y)/Z	1,7/3,5 daNm
— Sistem de măsurare	Inductosin liniar
— Greutatea maximă a piesei	4 000 kg
— Tipul magazinului de scule	Tambur
— Capacitatea magazinului de scule	30
— Dimensiunea maximă a sculelor (Ø × L)	125 × 250 mm
— Greutatea maximă a unei scule	15 kg
— Precizia de poziționare	0,04 mm
— Repetabilitatea	0,02 mm
— Lungime	3 600 mm
— Lățime	3 200 mm
— Înălțime	3 750 mm
— Greutate	10 500 kg

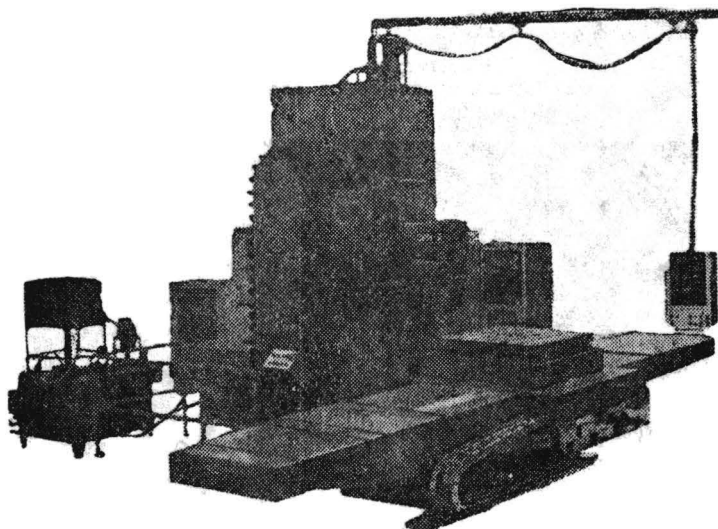
\* La cerere mașina poate fi echipată cu echipament de comandă numerică de conturare pusă la dispoziție de beneficiar.



## CENTRU DE PRELUCRARE ORIZONTAL CPH-2

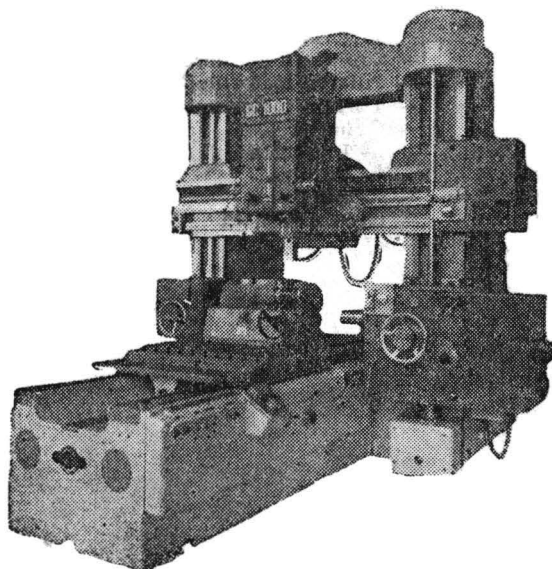
### CARACTERISTICI TEHNICE

— Suprafața mesei	1 250 × 1 250 mm
— Indexarea mesei	continuu — axa B
— Conul arborelui principal	cu NC
— Domeniul turațiilor arborelui principal	ISO 50
— Cursa longitudinală a mesei (X)	20 ... 4 000 rot/min
— Cursa transversală a mesei (Z)	2 000 mm
— Cursa verticală a păpușii (Y)	1 250 mm
— Domeniul vitezelor de avans	1 250 mm (1 400)
— Viteza de avans rapid	20 ... 5 000 mm/min
— Rotație platou rapid	10 000 mm/min
— Rotație platou lent	3 rot/min
— Precizia de poziționare	1:30 rot/min
— Precizia de repetabilitate	0,025/1 000 mm
— Precizia de indexare a mesei	0,015 mm
— Greutatea maximă a piesei	± 10"
— Capacitatea magazinului de scule	3 000 kg
— Timp de schimbare automată a sculei	50 de scule
— Sistem de măsurare	12 ... 15 sec
— Puterea motorului de acționare principală	Inductosyn
— puterea absorbită de la rețea	circular, liniar
— Lungimea	20 kW
— Lățimea	160 kVA
— Înălțimea	7 600 mm
— Greutatea	6 470 mm
	4 250 mm
	27 000 kg

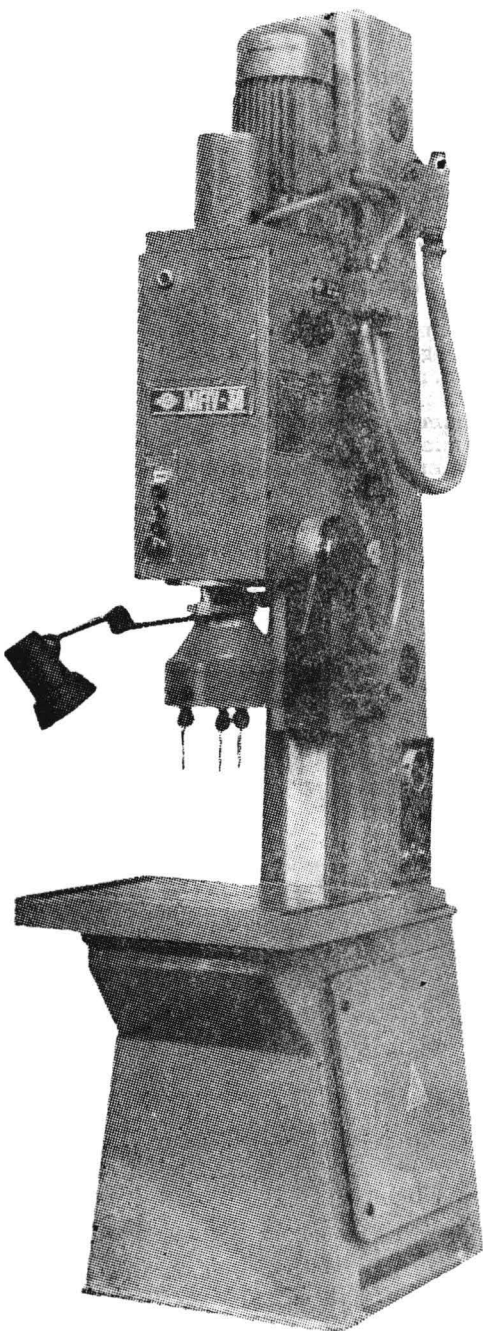


## MAȘINA DE GĂURIT ÎN COORDONATE GC-1000

— Suprafața mesei	1 000 × 1 600 mm
— Cursa mesei	1 400 mm
— Distanța dintre montanți	1 600 mm
— Alezajul axelor principale	15:100 SPECIAL
— Diametrul pinolei	120 mm
— Domeniul turațiilor axului vertical	12,5 ÷ 2 000 rot./min
— Domeniul turațiilor axului orizontal	20 ÷ 1 000 rot./min
— Domeniul avansurilor pentru găurire	0,025 ÷ 0,63 mm/rot.
— Domeniul avansurilor pentru frezare	50 ÷ 500 mm/min
— Domeniul avansurilor mesei (continuu)	20 ÷ 300 mm/min
— Avansul rapid al mesei	2 000 și 2 500 mm/min
— Greutatea maximă a piesei	2 000 kg
— Cursa verticală a traversei	700 mm
— Cursa transversală a capului vertical	1 000 mm
— Cursa pinolelor (V—O)	300 mm
— Cursa contrabrazului	700 mm
— Cursa capului orizontal	700 mm
— Puterea motoarelor de acționare principală	4 kW
— Precizia de poziționare	0,005 mm
— Precizia de citire optică	0,001 mm
— Lungime	4 030 mm
— Lățime	3 130 mm
— Înălțime	3 313 mm
— Greutate	16 000 kg



## MAȘINA DE FILETAT INTERIOR VERTICAL MFIV-30



- Diametrul minim de filetat M8
- Diametrul maxim de filetat  
  în oțel M30
- Diametrul maxim de filetat  
  în fontă M36
- Diametrul maxim de filetat  
  în bronz M42
- Diametrul maxim de filetat  
  în aluminiu M48
- Cursa pinolei 120 mm
- Avansul pinolei (în funcție  
  de patroane și bucsă  
  de conducere) 1,25—1,5—1,75—  
2—2,5—3—3,5—  
4—4,5—5 mm
- Conul arborelui principal B24
- Turație arborelui principal  
  (la cererea beneficiarului)
  - Varianta I: 90—112—140—180—224—280—  
355—450—550  
    avans rapid 710 rot/min
  - Varianta II: 180—224—280—355—450—560  
710—900—1120  
    avans rapid 1400 rot/min
- Distanța între coloană și axa  
  arborelui principal 350 mm
- Distanța între mandrină  
  și masă 150—800 mm
- Suprafața de lucru a mesei 420×480 mm
- Puterea motorului de antrenare 3,2 kW
- Turația motorului de antrenare 1 500 rot/min
- Gabarit:
  - lungimea 950 mm
  - lățimea 580 mm
  - înălțimea 3 004 mm
- Greutatea netă cca. 850 kg



# UNIUNEA JUDEȚEANĂ A COOPERATIVELOR MEȘTEȘUGĂREȘTI

BIHOR — ORADEA

## U.J.C.M.

Str. Avram Iancu nr. 4

Uniunea Județeană a Cooperativelor Meșteșugărești Bihor cu sediul în Oradea, str. Avram Iancu nr. 4, vă oferă prin magazinele de prezentare și desfacere din municipiul Oradea și localitățile urbane din județ, pentru sezonul de primăvară și vară, o gamă variată de articole:

- **confecții**
- **tricotaje**
- **produse de artizanat**
- **încălțăminte**
- **marochinărie.**

Produsele realizate de cooperativele meșteșugărești corespund liniei modei și sînt adecvate sezonului.

Folosiți prilejul pentru a vă procura astfel de produse.

COOPERATIVA „TELEPRECIZIA” din Oradea, prin unitățile sale de specialitate, achiziționează în condiții avantajoase diferite bunuri de folosință îndelungată ca: aparate radio, televizoare, frigidere, mașini de spălat și altele pe care le recondiționează și le valorifică pentru populație.

Adresele unităților le puteți afla de la dispeceratul cooperativei, telefon: 3 40 01.

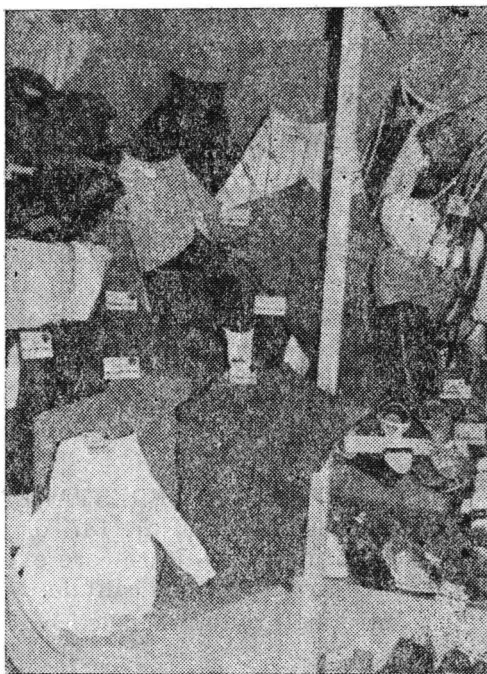
COOPERATIVA „LEMNUL” — Oradea oferă populației mobilier adecvat locuințelor moderne, cu aspect plăcut, durabilitate și confort.

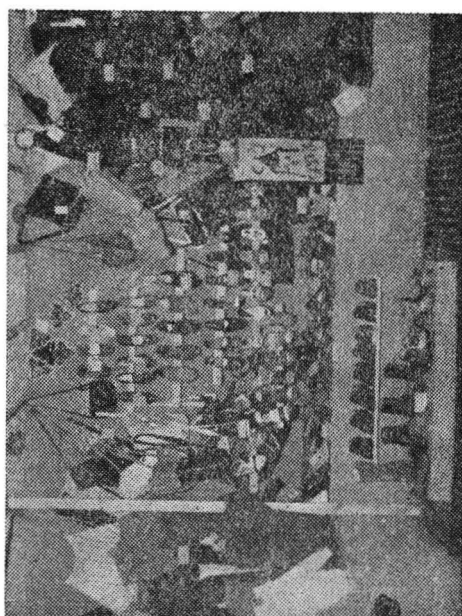
Produsele noi se pot obține pe bază de comandă sau direct de la toate unitățile de desfacere ale Cooperativei din municipiul Oradea.

COOPERATIVA „TRICOTEXTIL” — Oradea, prin unitățile de comandă și desfacere din municipiul Oradea vă oferă o gamă variată de confecții sport și tricotaje.

COOPERATIVA „PRESTAREA” — UNITATEA AUTOSERVICE din Oradea, calea Clujului nr. 187, dispune de o dotare tehnică modernă, lucrători de înaltă calificare care execută verificările tehnice anuale garantate și reparații de bună calitate.

Întrețineți autoturismele Dvs. prin prestările oferite de această unitate.





## TRUSTUL PENTRU MECANIZAREA AGRICULTURII — BIHOR

### STAȚIUNEA PENTRU MECANIZAREA AGRICULTURII SĂCUIENI

A fost înființată în anul 1948, cu un număr de 8 tractoare de diferite tipuri, 8 pluguri, 15 secerători, 5 batoze. La înființare unitatea avea 26 de salariați care lucrau în două brigăzi.

Bineînțeles, parcul stațiunii s-a dezvoltat pe parcurs. În 1949 a fost dotată cu 9 tractoare IAR-22 iar în 1950 cu 24 tractoare IAR și 8 tractoare KA. În anul 1949 se înființează și prima școală de tractoriști cu 40 elevi.

De atunci, stațiunea s-a dezvoltat continuu, obținând rezultate deosebite, fiind evidențiată și premiată așa cum se vede:

— 1976 — Meritul agricol clasa I;

— 1983 — Meritul agricol clasa I.

În 1982 obține locul I pe județ:

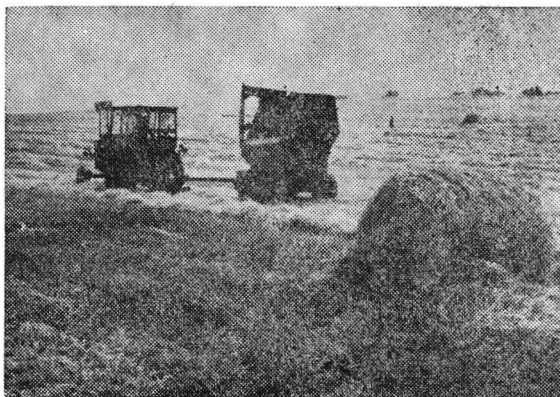
— în 1984 obține locul I pe județ;

— 1985 — obține locul II pe județ;

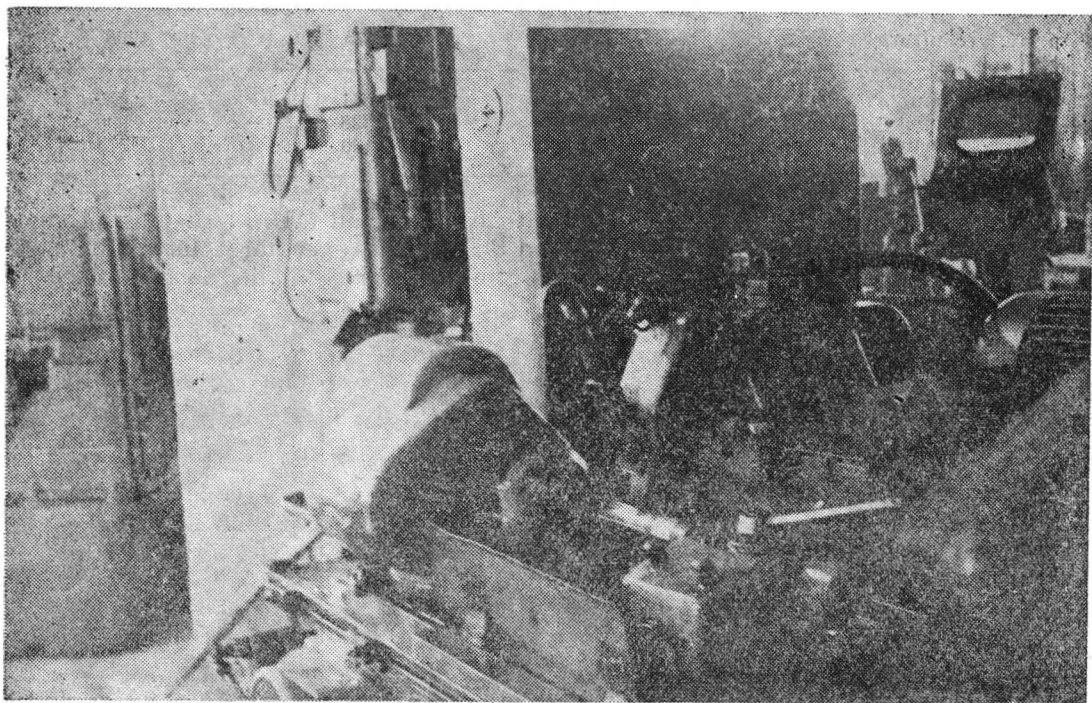
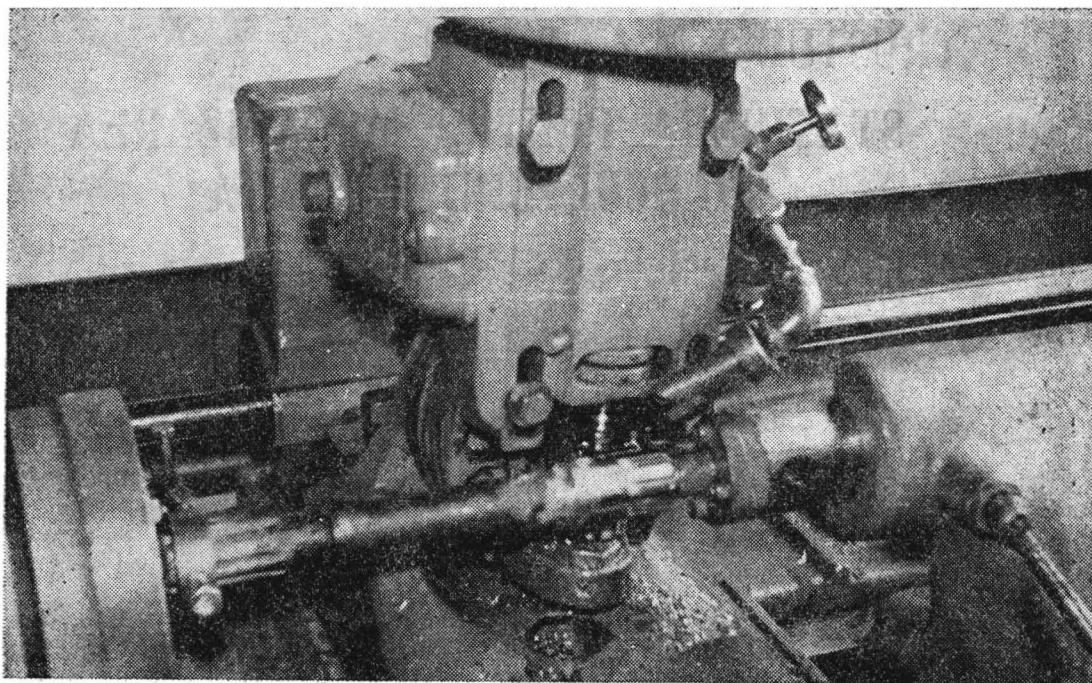
— 1986 — obține locul II pe județ;

— 1988 obține locul I pe județ.

Toate aceste premii înseamnă o muncă intensă, susținută, înseamnă dăruire de sine, un colectiv unit, capabil, bine pregătit.







# TRUSTUL S.M.A. BIHOR

## STAȚIUNEA PENTRU MECANIZAREA AGRICULTURII SALONTA

Stațiunea pentru Mecanizarea Agriculturii Salonta, a fost înființată în anul 1971 în scopul deservirii unităților C.A.P. din raza de activitate a C.U.A.S.C.-ului Mădăras, pentru creșterea producțiilor medii pe unitate de suprafață. Aceasta a dus, desigur, la creșterea fondului de stat și prin aceasta la ridicarea nivelului de trai material și cultural, al bunăstării populației. Întreprinderea și-a desfășurat activitatea pe baza planului de producție și a programelor de măsuri, realizând an de an producții tot mai mari la ha, realizându-și totodată indicatorii proprii de plan.

În cadrul razei de activitate a S.M.A. Salonta, ponderea suprafeței arabile o are C.A.P. Salonta, ceea ce face ca aici să fie amplasate trei secții de mecanizare care să deservească această unitate cooperatistă.

Prin munca mecanizatorilor, a tehnicienilor și specialiștilor din cadrul unității cooperatiste Salonta, au crescut an de an producțiile agricole. Prezentăm producțiile medii la hectar obținute de C.A.P. Salonta în perioada 1971—1988:

Cultura	1971	1975	1988
Grâu	2 376	5 541	8 450
Orz	2 178	2 326	4 900
Porumb boabe	2 412	5 100	11 718

Și la celelalte unități cooperatiste din cadrul C.U.A.S.C.-ului, producțiile medii la hectar au crescut an de an, prin executarea lucrărilor agricole de cea mai bună calitate la timpul optim stabilit, de comun acord cu specialiștii din aceste unități.



Prin executarea acestor lucrări, indicatorii proprii de plan, parte integrantă din planul de stat, a fost realizat și depășit.

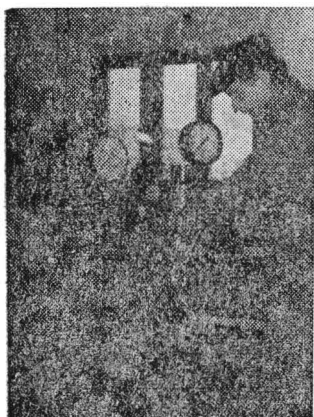
Prezentăm principalii indicatori economici:

Specificare	U.M.	1971	1975	1988
<b>Volum de lucrări exprimat valoric:</b>				
— plan	mii lei	7 030	10 700	33 000
— realizat	mii lei	7 558	11 102	36 970
— % de realizare		107	103	112
<b>Cheltuieli la 1 000 lei volum de lucrări:</b>				
— plan	lei	1 214	1 165	1 000
— realizat	lei	1 249	1 286	998

S-a ajuns în decursul anilor de la un volum de lucrări mecanice exprimat valoric (venituri) în 7 558 mii lei în anul 1971 la 36 970 mii lei, adică o creștere de cca 489%, iar la cheltuieli la 1 000 lei volum de lucrări mecanice de la 1 249 lei în anul 1971, să se realizeze în anul 1988 numai 998, s-a redus astfel acest indicator cu 251 lei în această perioadă, și s-a realizat în anul 1988 un beneficiu de 70 mii lei, din activitatea proprie. Toate aceste realizări deosebite se datoresc: creșterii productivității muncii de la 44 128 lei în 1971 la 153 402 lei pe persoană, prin policalificarea mecanizatorilor, permanentizarea mecanizatorilor, menținerea în exploatare a parcului de tractoare și mașini agricole în tot cursul anului, executarea lucrărilor de reparații și întreținere periodică de cea mai bună calitate și la perioadele stabilite de normativele în vigoare.

În acest timp s-a dezvoltat, de asemenea și baza tehnico-materială prin dotarea cu tractoare și mașini agricole. S-a ajuns, astfel, la sfârșitul anului 1988 la un număr de 241 tractoare de la 171 cîte existau în anul 1971, iar valoarea medie a fondurilor fixe a crescut de la 19 694 mii lei cît era în 1971 la 121 700 mii lei la sfârșitul anului 1988.

Colectivul este hotărît, ca printr-o muncă continuă, constantă a oamenilor muncii din cadrul S.M.A. Salonta, fără a precupeți nici un efort, să realizeze toate sarcinile de plan din anul 1989, cu convingerea că prin munca lor contribuie la creșterea bunăstării poporului român.



# CENTRUL DE PROIECTĂRI AL JUDEȚULUI BIHOR

P-ța 23 August nr. 10, Oradea

Marele cartier al Municipiului Oradea denumit „Zona de Vest” s-a născut și a crescut într-un ritm vertiginos odată cu dezvoltarea marelui platforme industriale din zona industrială de vest, deci ca urmare directă a apariției unei zone industriale moderne și fără precedent în orașul Oradea.

Obişnuiți cu mici întreprinderi meşteşugăreşti, orădenii au fost pe bună dreptate surprinşi şi uluiţi de cele ce se petreceau în partea vestică a oraşului unde, necunoscuta şosea a Borşului din trecut frecventată de câteva utilaje s-a transformat peste noapte într-un du-te-vino de vehicule de transport grele, de trailere ce purtau instalații gigantice. Se năştea zona industrială capabilă să ocupe forţa de muncă a 24 000 muncitori de înaltă calificare.

În primul rînd pentru ei şi familiile lor a început în vecinătatea zonei construcţia unei întinse zone rezidenţiale complexe.

Dacă zona industrială de vest este cartea de vizită a ţării pentru cei ce intră în ţară, atestînd nivelul industrial al ei, atunci, pe bună dreptate, zona de locuinţe de vest este cartea de vizită în domeniul locuinţei, a grijei pentru odihnă, recreerea, pentru activitatea de educare, îngrijirea, distracţia celor 40 000 locuitori ai zonei.

Cel care trece prin zona de vest are ocazia să ia contact cu marea arteră centrală, cu arhitectura, cu generozitatea spaţiilor şi amploarea şi calitatea marilor magazine comerciale, cu viaţa trepidantă a unui cartier care a reuşit să evite una din capcanele oraşelor care se construiesc repede, aceea de a deveni un „oraş dormitor”.





Zona de vest nu a devenit „oraș dormitor” tocmai pentru că a fost concepută în mod complex și terminat în mod complex.

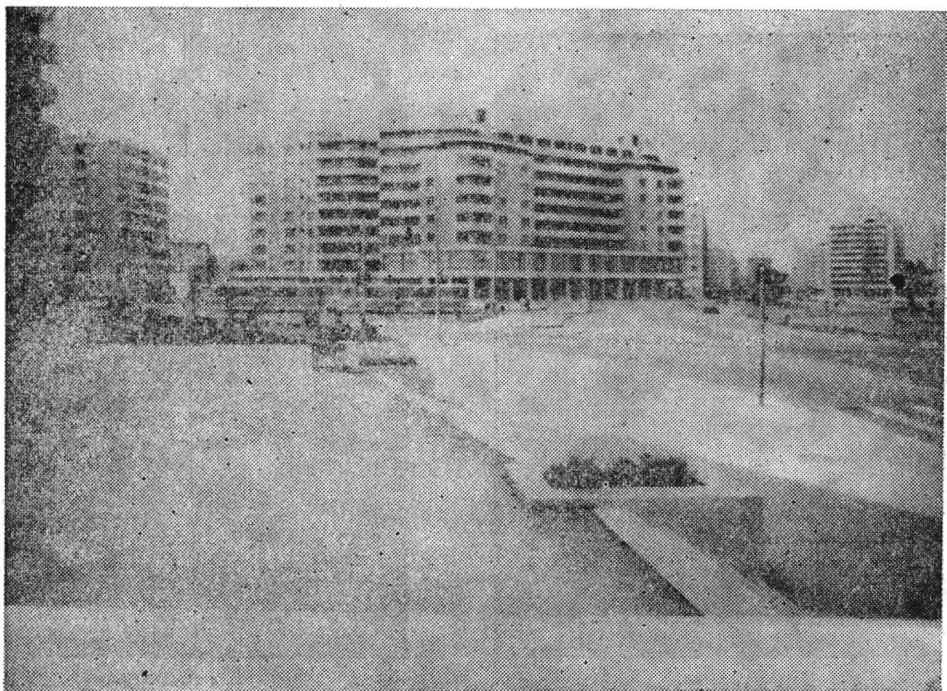
Încă deținem fotografiile aeriene ale spațiilor unde se află acum actualele blocuri. Se pot vedea tot felul de culturi, de grădinării. Posedăm și releveele, desenele și fotografiile unor cocioabe fără garnituri, cu grădini la stradă. Și pentru că realizarea zonei a durat mult timp, deși ritmul anual de construcție era de peste 20 000 apartamente anual, se poate urmări pe teren specificul fiecărei perioade, se poate urmări pe viu evoluția structurilor de construcție, apariția panourilor mari, dispariția unor tipuri de apartamente care s-au dovedit necorespunzătoare în timp. Se poate urmări tendința de creștere în înălțime sau anumite dispoziții de plan ale blocurilor, realizarea unei frumoase și variate desfășurări spre oglinda Crișului Repede, cu atrăgătoare spații verzi și amplasări aerate. Se pot surprinde și căutările plastice și arhitecturale realizate prin folosirea inspirată a cărămizilor apărute.

S-a creat un centru reușit, de contact social, de centru comercial, de odihnă, de recreație; centrul de cartier din str. Transilvaniei. Un centru conceput modern, generos, foarte funcțional și estetic unde nu lipsește nici cinematograful cartierului, conceput și realizat prin mijloace de plastică sensibilă, precedat de o suprafață dalată denivelată. Și nu lipsește nici prezența pieselor de artă plastică și monumentală, o frumoasă realizare sculpturală prin fântina decorativă din mijlocul pieței. Acest centru a devenit elementul catalizator, reprezentativ și totuși apropiat și la scara omului, ceea ce a făcut ca viața să devină colorată și variată, într-o ambianță gândită și realizată colorat.

Credem că în puține orașe se găsește un centru recreativ atât de interesant, subtil și variat pentru copii, ca ansamblul distractiv din fața impozantului spital pentru copii.

Să amintim și vegetația ce completează în mod plăcut zonele libere, amplificate de balcoane înflorate. Acest aspect pune în evidență atitudinea creativă, marcată de atașamentul celor care consideră zona aceasta ca a lor.

Una din marile artere care duc, care leagă centrul de zona de vest, este ARTERA 6 MARTIE ansamblu de străzi, cu blocuri atrăgătoare, cu locuri de odihnă, cu magazinele cele mai diverse, cu mari complexe comerciale, cu locuri de distracție și odihnă.



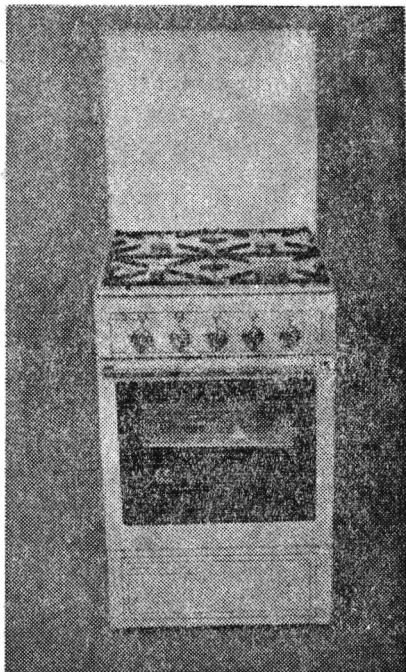
# ÎNTEPRINDEREA „METALICA“ ORADEA

Str. Sovata nr. 4

Telefon: 3-51-50

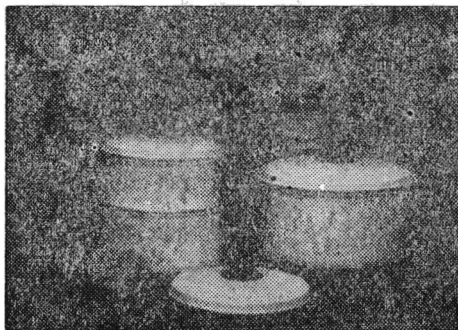
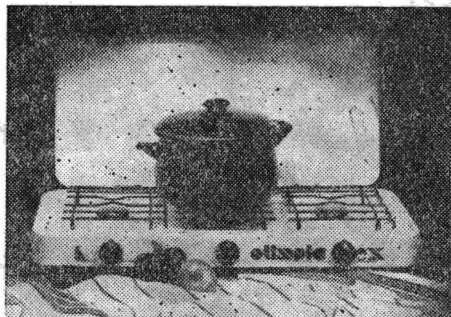
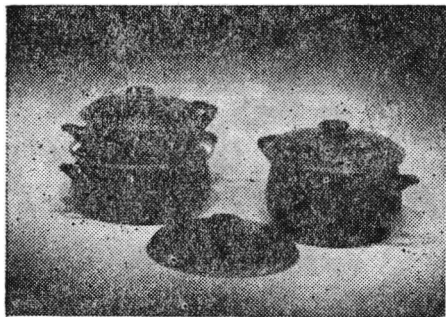
Ceea ce caracterizează întreprinderea „Metalica“ este dinamismul, calitatea, competitivitatea. Trebuie precizat că producția realizată aici s-a dublat cu fiecare nou cincinal și aceasta, prin forțele proprii ale întreprinderii. De remarcat că la „Metalica“ lucrează mulți tineri, buni specialiști, bine pregătiți, preocupați să se perfecționeze profesional la cotele cele mai mari ale exigenței. Astfel, două treimi din corpul ingineresc al întreprinderii a intrat în producție în ultimii șase ani. Nu întâmplător — observa directorul întreprinderii, inginerul NICOLAE CRISTEA — etapa aceasta este și cea mai dinamică sub raportul înnoirii producției, oferta incluzând noi variante de mașini de gătit moderne și economicoase, zeci de tipodimensiuni de accesorii metalice pentru confecții și marochinărie, o largă gamă de vase emaliat, casete pentru film fotografic. Anual, fiecare inginer își asumă în întreprindere o temă de cercetare, al cărei rezultat îl înfățișează în sesiunea de comunicări organizată aici — anume pentru tinerii specialiști — în fiecare noiembrie. Este o formulă de lucru care și-a dovedit din plin eficiența. Mai mult, o competiție în care tinerii se autoselectează, își educă gustul pentru nou.

Subliniem că întreprinderea „Metalica“ este a doua firmă din lume producătoare de elemente flexibile ușoare ce dezvoltă o viteză mare de încălzire care se întrebuițează la marile călcătorii din fabricile de confecții, la spălătoriile chimice, la mesele din blocul operator al spitalelor, la incubatoarele pentru copii născuți prematur, la încălzitul saltelelor cu apă destinate suferinților.



Printre multele piese de uz casnic prezentăm:

- reșou de gătit cu 2 ochiuri („FLAMA”), destinat pentru prepararea produselor culinare;
- spirtieră de voiaj „LOTUS 1” și „LOTUS 2”;
- mașina de gătit cu gaze „IGNISM”, este o mașină cu două ochiuri și cuptor;
- lampă de gătit cu petrol lampant „Mecanica”;
- mașina de gătit cu gaze „OLIMPIA EX”, funcționează cu gaze combustibile, gaz natural sau gaz petrolier lichefiat. Este dotată cu trei arzătoare de capacitate medie, permițând folosirea lor simultană. Avînd în vedere arderea completă a gazului combustibil, aparatul nu trebuie racordat la coș, astfel poate fi instalat în orice loc al bucătăriei.
- reșou electric cu un disc „PADIȘ C”;
- reșou de gătit electric cu un disc „MEZIAD SUPER”;
- reșou de gătit electric cu un disc „MEZIAD C”;
- plită de gătit electrică cu două ochiuri „M2M”;
- reșou de gătit electric cu 2 discuri „SCARIȘOARA C”;
- reșou de gătit electric „CRIȘUL” 2000;
- plită electrică cu 2 ochiuri și cuptor „CAMELIA”;
- oală electrică de copt și fript „MULTICOPT”;
- cafetieră electrică „METAPRES”;
- discuri electrice încălzătoare cu randament mărit;
- comutator electric cu 7 poziții; este utilizat la conectarea circuitelor electrice ale aparatelor electrocalorice de gătit de uz casnic.
- hota de bucătărie „METAFIL” destinată bucătăriilor, cu scopul de a filtra aerul încărcat de vapori, grăsimi, mirosuri, provenite de la prepararea produselor culinare;

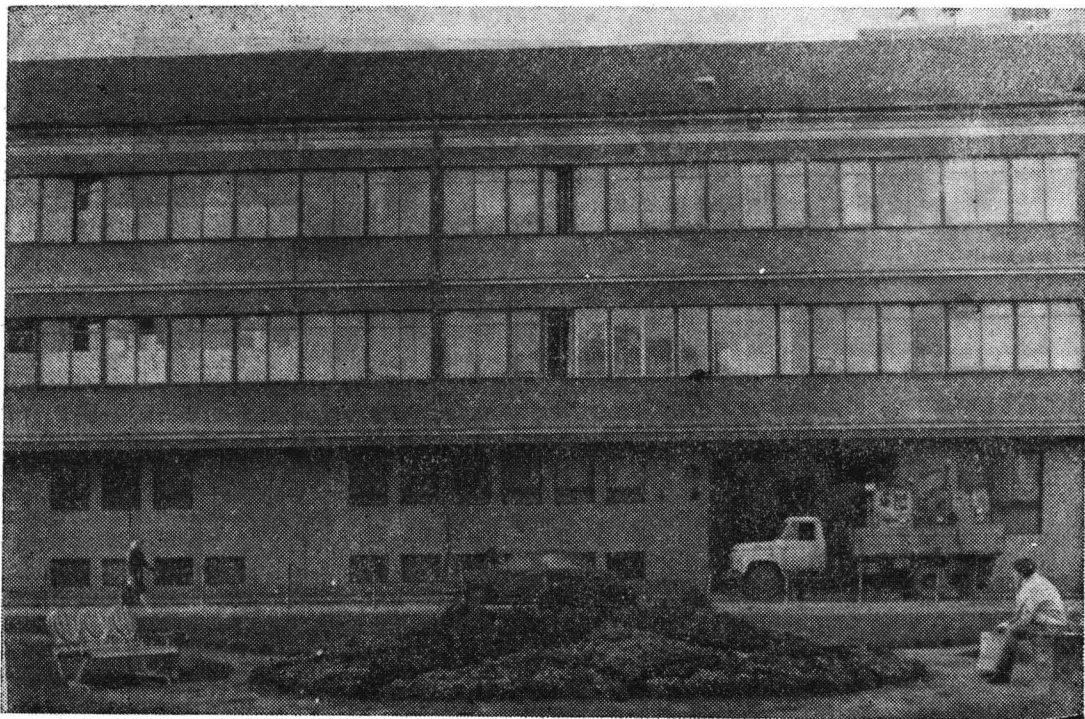


# ÎNTEPRINDEREA DE PIELE ȘI ÎNCĂLȚĂMINTE „CRIȘUL”

Oradea — str. Independenței nr. 5

Începuturile întreprinderii datează încă din perioada anterioară primului război mondial, când s-a înființat un atelier de încălțăminte, unde se confecționa încălțăminte cu talpă din lemn, toate operațiile fiind executate manual. După 1944, atelierul s-a mărit prin comasarea unor ateliere mici.

Fabrica de încălțăminte a fost dotată cu mașini-unelte, trecându-se la mecanizare, la eliminarea muncii manuale a operațiilor. Ea s-a dezvoltat an de an, fiind dotată cu utilaje corespunzătoare, ceea ce a dus la creșterea productivității muncii.



Începînd cu anul 1967, producția a făcut salturi spectaculoase. S-a construit o nouă clădire, cu o capacitate de producție mai mare, realizîndu-se într-o singură zi întreaga producție de încălțăminte din anul 1945.

În 1981 s-a realizat o producție globală de 290 milioane lei, cifră de 16 ori mai mare față de anul 1950. Tot în 1981 s-a sistematizat și dezvoltat tăbăcăria minerală, secție în care s-a pus în funcțiune un nou obiectiv cu o capacitate de producție de 20 tone înmuieri pe zi. În 1982, prin atingerea parametrilor proiectați la noul obiectiv din tăbăcăria minerală, producția fizică de piei a crescut încă de 5,7 ori.

Întreprinderea „Crișul“ produce:

- SEMIFABRICATE DIN PIELE  
PENTRU ÎNCĂLȚĂMINTE;
- SEMIFABRICATE DIN TALPA  
PENTRU ÎNCĂLȚĂMINTE;
- ÎNCĂLȚĂMINTE PENTRU FEMEI;
- ÎNCĂLȚĂMINTE PENTRU COPII.

Specificul producției întreprinderii „Crișul“ îl constituie ÎNCĂLȚĂMINTEA PENTRU FEMEI: cizme cu fețe din piele de bovine, șpalț, velur și înlocuitori de piele cu talpă din piele, tălpi de cauciuc și tălpi matrițate.

Din totalul producției de încălțăminte, menționăm cîteva cifre semnificative:

- încălțăminte confecționată: peste 1,5 milioane/an;
- modele realizate de creatorii întreprinderii: peste 400 perechi/an;
- modele livrate beneficiarilor: peste 250 perechi/an.

Se remarcă în prezent preferințe pentru cizmele gen Cowboy și pentru o încălțăminte cu vîrfurile ascuțite, cu tocul nu prea înalt, îmbrăcat în fișii gît C.B. cu decoruri metalice cu cusături bogate, cu capse, iar în ce privește culoarea: maro și negru.

Întreprinderea „Crișul“ exportă încălțăminte pentru femei — cizme și ghete — în U.R.S.S., Polonia, Olanda, Anglia, S.U.A., etc., răspunzînd cu piese de calitate exigențelor și cerințelor modei actuale.

# I.T.S.A.I.A.

## AUTOBAZA NR. 2, ORADEA

**Str. Piatra Craiului nr. 17, telefon: 1-34-57**

Unitatea a fost înființată la 1 ianuarie 1980, în vederea satisfacerii necesităților de transport a întreprinderilor din cadrul Ministerului Agriculturii, a unităților cu profil agricol din județul Bihor.

În prima fază au fost comasate autovehicolele de la unități agricole și industrie alimentară din județ, după care, treptat, întreprinderea s-a întărit prin dotări noi de autovehicole și mijloace fixe.

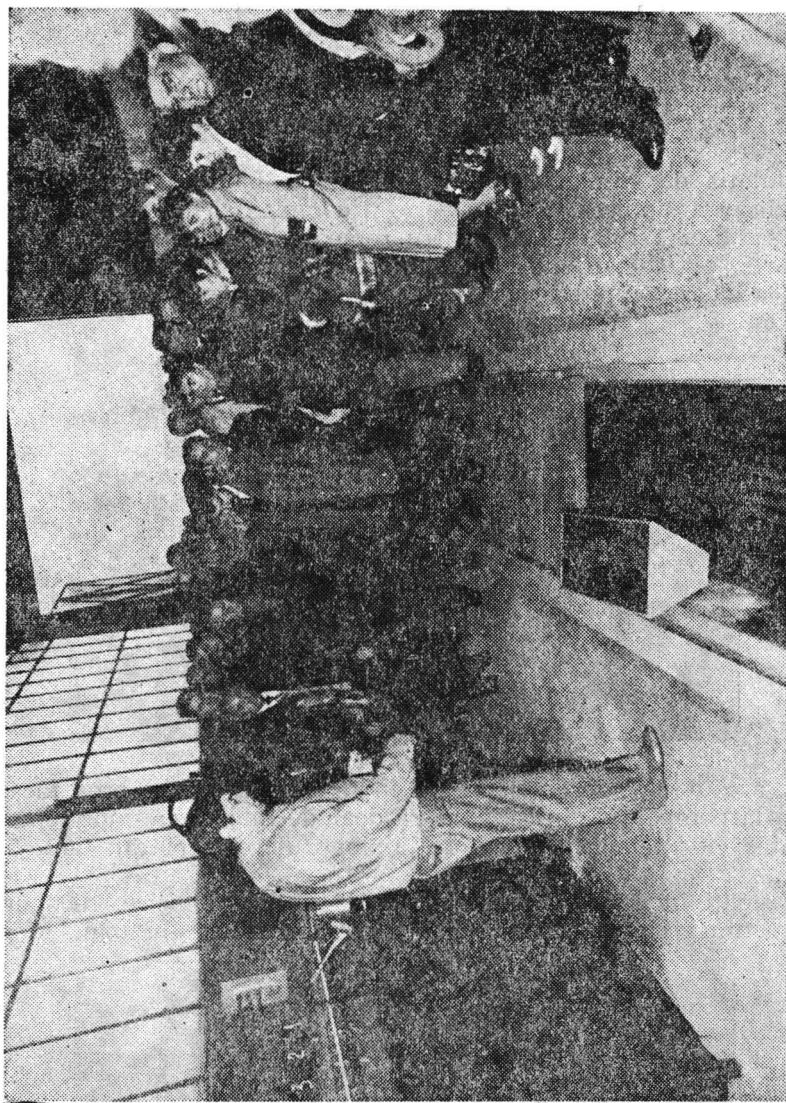
În prezent, Autobaza dispune de un număr de 206 autovehicole de diferite tipuri. Activitatea de bază a Autobazei se axează pe transporturi pentru agricultură, în special în cadrul campaniilor de recoltare a cerealelor dar și pentru alte transporturi pentru agricultură.

În cursul anului 1988, AUTOBAZA Nr. 2 Oradea a înregistrat rezultate bune, realizînd și depășind indicatorii de plan:

- volumul mărfurilor transportate în tone 115<sup>0</sup>/<sub>0</sub>;
- parcursul mărfurilor tone km — 120<sup>0</sup>/<sub>0</sub>;
- venituri — lei — 117<sup>0</sup>/<sub>0</sub>;
- cheltuieli la 1 000 lei venit — plan 883 lei.

Șoferii de la Autobaza nr. 2 asigură servicii importante în Oradea și în județ, lucrînd după un orar riguros organizat și respectat. Sînt mulți foarte buni și buni și s-ar putea scrie multe despre succesele și oamenii de aici. Îi numim printre fruntașii în întrecerea socialistă numai pe: Șeica — Costa Gavril, Scorța Teodor, Szőke Alexandru, Borma Aurel, Turcuș Gheorghe, Tóth Andrei, Ștefan Ioan; pe mecanici auto: Pîntea Mircea, Kovács Ștefan; formațiile de lucru, fruntașe: Autocoloana nr. 2, Autocoloana nr. 3.



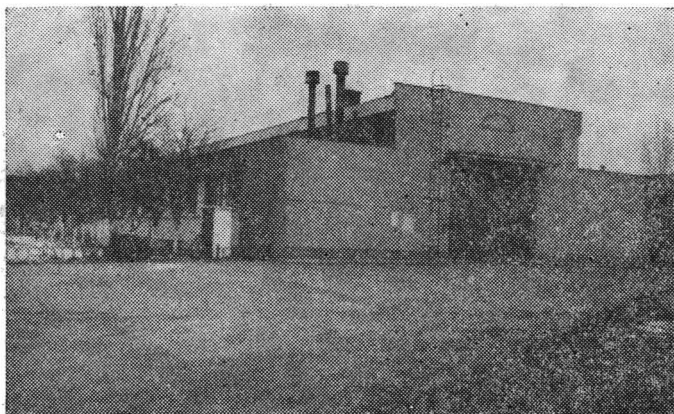


## TRUSTUL S.M.A. BIHOR

### STAȚIUNEA PENTRU MECANIZAREA AGRICULTURII TILEAGD

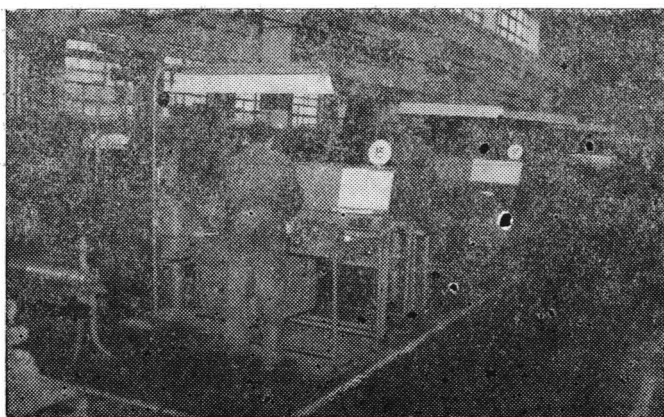
**Mecanică fină — o realitate în structura de producție  
a S.M.A. Tileagd**

Instalația de alimentare a tractorului de 65 CP, „inima” motorului cum îi zic profesioniștii, este un agregat complex și foarte pretențios. Reparația sau unele intervenții pentru remedierea defecțiunilor ce apar în exploatare, se pot face numai în ateliere specializate și de către persoane cu calificare corespunzătoare.

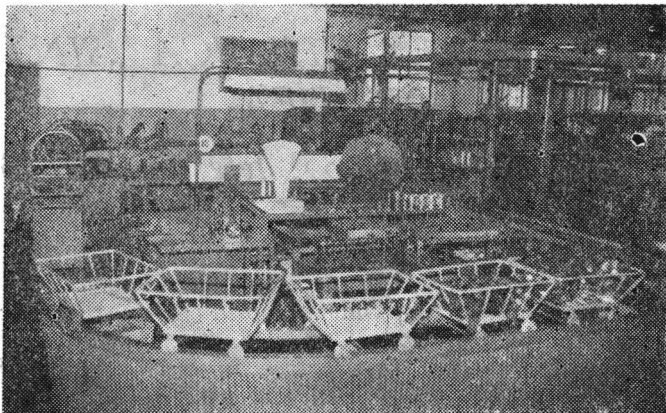


Din aceste considerente, cu ani în urmă nici nu se prea făceau intervenții la pompele de injecție, afară doar de înlocuirea unor repere așa-zis „uzate” cu altele noi, aduse de la singurul furnizor din țară, MEFIN SINAIA.

Antrenați în marea acțiune națională de economisire, recuperare și refolosire, un grup de entuziaști: Erdei Emeric, Bereghi Ioan, Marc Va-







sile, Heveși Iuliu și Boroș Alexandru, la îndemnul trustului județean de mecanizare și cu sprijinul organizației de bază de partid și a conducerii unității; ing. Ștefan Petre, ing. Foiuș Dumitru și Floruș Nicolae, au pus bazele unei secții specializate pe reparații și recondiționări pompe de injecție.

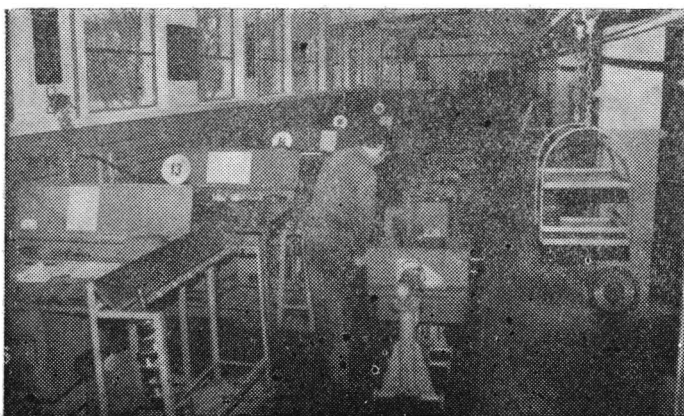
La început o mare parte din lucrări se executau manual. Prin măsuri de autodotare și de perfecționare a tehnologiilor, colectivul de aici a mărit continuu calitatea operațiunilor executate, fiind apreciat ca unul din colectivele cele mai tehnice ale sectorului.

Drept urmare în anii 1977 și 1987 secția a fost cuprinsă în acțiunea de schimb de experiență, organizat de Centrala de Mecanizare cu directorii trusturilor județene și alte cadre tehnice de profil.

Realizarea cea mai importantă a acestui harnic colectiv rămîne însă perfecționarea tehnologiei pentru recondiționarea elementelor, supapelor, și pulverizatoarelor de la pompa de injecție adevărată tehnică de bijutier.

Anual se recondiționează și se împerechează în secție, în condiții de înaltă calitate, 12 000 bucăți din fiecare reper, cît să ajungă pentru 3 000 pompe. Economia adusă unității din aceste operațiuni se cifrează anual la 500 000 lei.

În preocupările colectivului sînt și alte „noutăți tehnice” despre care sîntem convinși că se va mai scrie. Drept argument îi numim: Marc Vasile, Heveși Iuliu, Boroș Alexandru, Marc Maria, Cosma Doina, Silaghi Rozalia, Cioară Florica, Buzlea Dumitru, Erdei Zoltan, Czegeny Vasile, Lascu Petru, Manea Traian și Popuțe Petru.



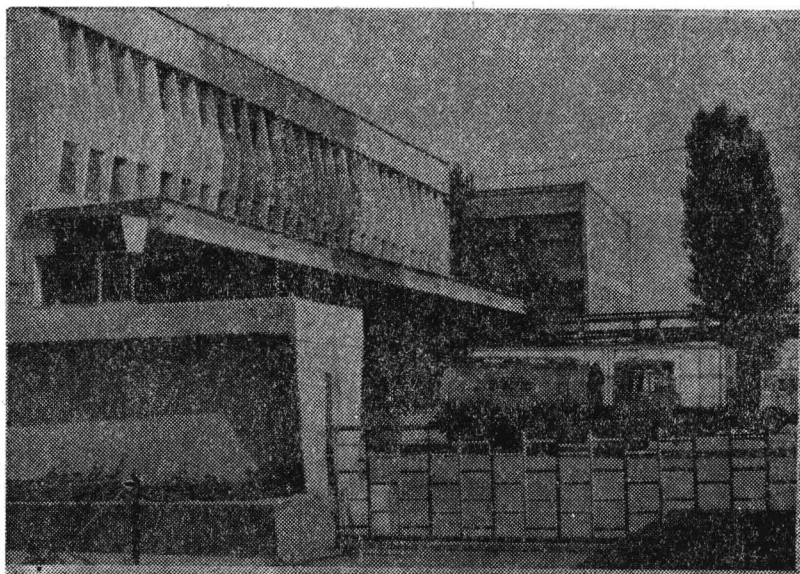
# ÎNTEPRINDEREA CHIMICĂ „SINTEZA” ORADEA

*Str. Borşului nr. 35, telefon: 40130*

*Întreprinderea Chimică „Sinteza” Oradea, prin profilul său de fabricație, prin realizările înregistrate în anii construcției socialiste, prin rezultatele obținute a răspuns și răspunde sarcinilor prevăzute pentru industria chimică, contribuind prin sporul de producție, prin diversificarea producției, modernizarea de tehnologii, prin asimilarea de noi produse, atît la asigurarea unor grupe de produse care servesc ca materii prime pentru diferite ramuri ale economiei, cît și în asigurarea unor necesități proprii.*

*Astfel, Întreprinderea Chimică „Sinteza” este unica producătoare pe economie pentru următoarele grupe de produse:*

- antidăunători pentru agricultură — produse organo-fosforice și erbicide;*
- produse de sinteză organică fină — respectiv produse farmaceutice — necesare industriei de medicamente;*
- stabilizatori pe bază de plumb și materiale de umplutură pentru industria de mase plastice;*
- pentasulfura de fosfor — materie primă de bază pentru fabricarea produselor organo-fosforice;*
- clorură de metil — agent frigorific;*
- pigmenți anorganici pe bază de plumb, crom, zinc, bariu pentru industria de lacuri și vopsele, pentru construcții pentru industria de mase plastice, arta plastică, etc.;*
- ambalaje metalice — pentru industria de lacuri și vopsele, produse petroliere și industria de produse cosmetice;*
- ambalaje din hirtie și carton pentru necesitățile de ambalare a diverselor întreprinderi din industria chimică;*
- produse chimice — bunuri de larg consum.*



Alături de satisfacerea necesităților interne suficient de diversificate — așa cum se verifică prin grupele de produse de fabricație curentă, I. Ch. „Sinteza“ are tradiție și în direcția exportului — produsele farmaceutice formînd sursa de export de mai bine de 30 de ani.

Întreprinderea Chimică „Sinteza“ de azi, este o unitate economică cu pondere în producția industrială a județului Bihor, a Ministerului Industriei Chimice. Dacă în perioada 1948—1965, deci în decurs de 17 ani, producția întreprinderii a ajuns să fie de 14 ori mai mare decît în anul 1948, în perioada 1965—1985, deci în decurs de 20 ani, producția față de anul 1948 a crescut în plus de 76 de ori mai mult, producția anului 1985 a ajuns astfel să fie de 90 de ori mai mare decît producția anului 1948. Se verifică, deci, că perioada 1965—1985 a fost perioada cea mai dinamică din existența întreprinderii, ea corespunzînd înaltului dinamism obținut de întreaga noastră economie în această perioadă, care se dovedește etapa cea mai fertilă la nivelul tuturor ramurilor economiei naționale.

Producția întreprinderii, indiferent de grupa de produse, are la bază tehnologii elaborate în țară, garanția spiritului științific de care este animat colectivul întreprinderii în direcția cercetării aplicative, verificîndu-se prin multiplele acțiuni de colaborare științifică cu cele mai prestigioase institute de cercetare din țară, precum și cu institute de învățămînt superior.

Începînd cu anul 1973 două colective de cercetare — ale Institutului ICECHIM — respectiv un colectiv de Pesticide și un colectiv de Pigmenți anorganici și Lacuri și vopsele, își desfășoară activitatea în cadrul I. Ch. „Sinteza“ dispunînd de un personal de înaltă calificare, de laboratoare bine înzestrate pe specialități, de instalații pilot în continuă dezvoltare, care servesc atît producția curentă în direcția modernizării și perfecționării acestora cît și acțiunile de cercetare pentru asimilare de noi produse.

Evoluția ponderii produselor noi din valoarea totală a producției marfă pentru perioada 1971—1985 se observă prin următoarele proporții:

- 1971 — 0,32%;
- 1976 — 6,46%;
- 1978 — 15,60%;
- 1980 — 19,40%;
- 1985 — 42,30%;
- 1990 — 61,40%.

În direcția activității de cercetare aplicativă, la nivelul producției curente, menită să asigure continua îmbunătățire a calității producției, rezultatele colectivelor de cercetare, precum și a colectivelor secțiilor de producție se verifică prin „marca“ întreprinderii, apreciată la nivelul economiei naționale, atît de marii consumatori din industrie și agricultură, cît și de populație, prin bunurile de larg consum, dar totodată și peste hotare, unde se livrează peste 80% din producția de produse farmaceutice, apreciable cantități de insecticide, pigmenți anorganici — cu deosebire oxid verde de crom, lacuri și vopsele și mai recent, pentasulfură de fosfor. Produsele farmaceutice formează sursa de export de mai bine de 30 de ani. Prin produsele destinate exportului marca întreprinderii este reprezentată în diferite țări din toate colțurile lumii, ca: Anglia, Austria, Belgia, Elveția, R. F. Germană, Grecia, U.R.S.S., R. P. Ungară, R. P. Bulgaria, Vietnam, India, R. P. Chineză, Mongolia, S.U.A. etc.

**M.I.U. C.I.P.C.I. BUCUREȘTI****I. I. „BIHOREANA“**

**Marghita, jud. Bihor, str. Vișeuului, nr. 19, telefon 993/6-06-87**

Întreprinderea de încălțăminte „Bihoreana“ din Marghita este subordonată C.I.P.C.I. București, aparținând de Ministerul Industriei Ușoare.

Întreprinderea a luat ființă la data de 1 iulie 1959, prin transformarea în întreprindere de stat a Cooperativei meșteșugărești „Record“. Întreprinderea a funcționat de la început cu o singură linie tehnologică, producând un singur sortiment de încălțăminte, papuci de casă pentru bărbați, cu o producție fizică de 800 perechi în 8 ore.

Ulterior întreprinderea se dezvoltă cu încă două secții de producție. În anul 1969 se dă în funcție una din secțiile de producție în Marghita, iar în 1976 cea de a doua, situată în comuna Săcueni, județul Bihor, la 20 km de Marghita.

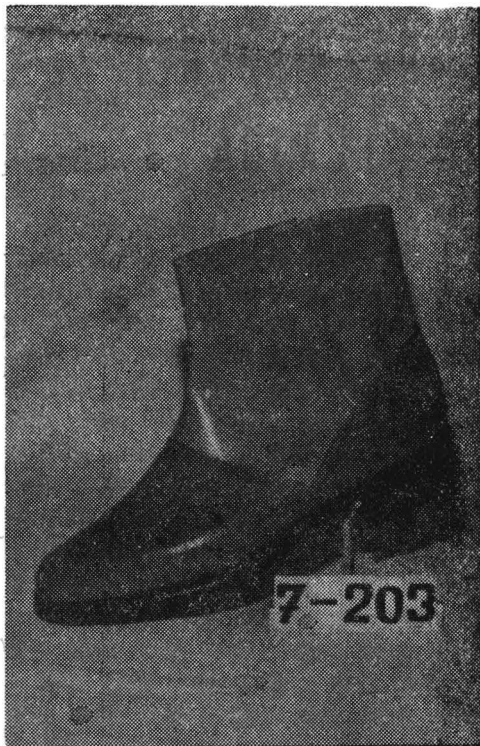
În conformitate cu Decretul nr. 162/1973, Întreprinderea a fost încadrată în gradul IV de organizare, în care funcționează și la ora actuală. Tot atunci a dobândit și personalitate juridică.

Întreprinderea de încălțăminte „Bihoreana“ din Marghita, fiind organizată pe principiul autogestiunii economice, are cont la Bancă și încheie bilanț. Ea s-a dezvoltat în continuare, având în prezent 5 linii tehnologice de tras-tălpuit-finisat și 10 linii de pregătit cusut.

Sortimentele pe care le produce Întreprinderea sînt: sandale, pantofi, ghete din piele naturală tip Romarta, pentru copii și bărbați;

— sandale, pantofi, ghete, cizme din înlocuitori pentru bărbați; papuci de casă din piele, înlocuitori și materiale textile pentru femei, bărbați și copii.





Întreprinderea are contracte economice încheiate cu beneficiari interni și, începînd din anul 1987, are contracte ferme cu firma „Interpelz“ din Republica Democrată Germană. În anul 1988, Întreprinderea „Biho-reana“ Marghita a încheiat contracte de livrare și pentru firme din U.R.S.S.

Pentru rezultatele obținute în procesul de producție, Întreprinderii „Bihoreana“ i-a fost decernat Ordinul Muncii clasa a II-a.

# ÎNTEPRINDEREA DE ALUMINĂ ORADEA

Aluminiul a început să fie produs în România din anul 1965. De la această dată, harnicul colectiv al puternicei citadele muncitorești a dat țării multe milioane de tone de alumina din care se produce valorosul aluminiu românesc.

Unitatea a ajuns emblema semnificativă pentru industria județului Bihor. Colectivul întreprinderii foarte bine pregătit profesional a fost distins cu Ordinul Muncii clasa III, în 1975, cu Ordinul Muncii clasa II în 1985, iar în anii 1981 și 1986 cu Ordinul Muncii clasa I.

Aceste distincții au fost acordate pentru rezultatele deosebite în muncă, pentru depășirea an de an a planului, pentru realizarea unor sorturi de alumine competitive pe plan mondial ce au adus țării importante beneficii.

Pe lângă produsele de bază (alumina calcinată și hidratată), întreprinderea produce o gamă largă de **alumine speciale**: alumina pentru catalizatori, alumina „alfa” pentru industria ceramică și electrotehnică, alumina pentru produse refractare, alumina pentru pigmenți, alumina metalografică, alumina pentru șlefuirea bielor de rulmenți și — un sortiment nou — alumina tabulară.

O operațiune importantă este aceea de recuperare a galiului și va-

nadiului din bauxită. Extragerea aluminei din bauxite mai sărace în aluminiu constituie o premieră, realizată printr-o tehnologie concepută și realizată de inginerii de la I.A.O., cu sprijinul institutului de specialitate.

Economisirea de energie termică constituie o preocupare majoră și constantă a colectivului de la I.A.O. Preocupările s-au materializat prin dotarea cu instalații ingenioase de recuperare a căldurii la cuptoarele de ardere (calcinare). Astfel, consumul de păcură a fost redus cu 20%, iar productivitatea cuptoarelor a crescut cu peste 70%.

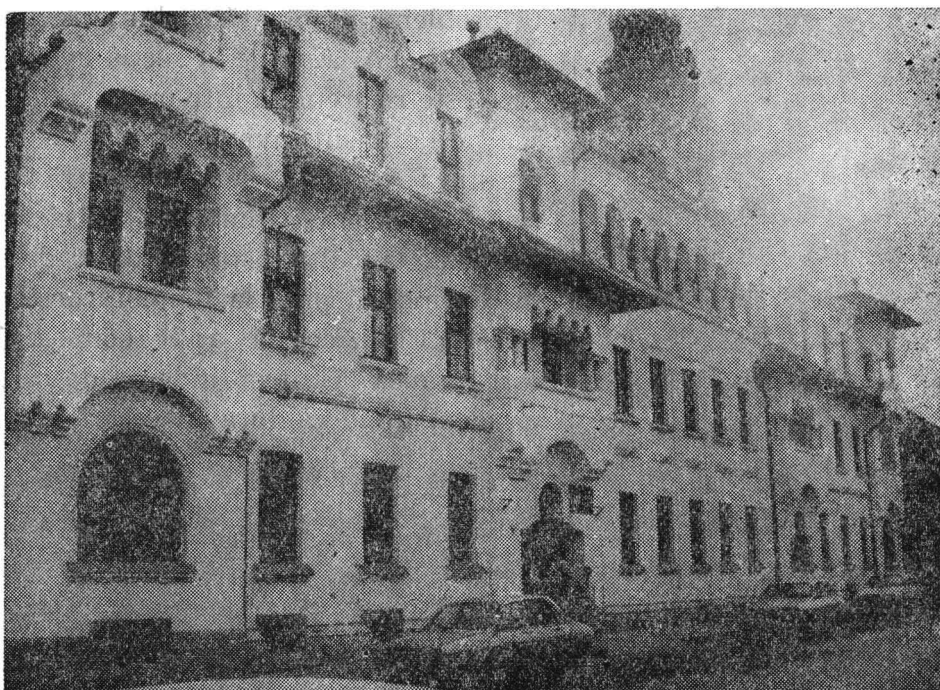
Recuperarea apei calde este o altă problemă rezolvată cu bune rezultate la I.O.A. Apa de la secția evaporare este recirculată într-un mod deosebit de eficient: avînd în medie temperatura de 55°C, se procedează la reîncălzirea ei cu aburul secundar rezultat de la o altă instalație din cadrul întreprinderii pînă la temperatura de 75—80°C. Această apă recuperată este trimisă la întreprinderea de sere Oradea, unde căldura necesară mai ales în timpul iernii asigură obținerea unei producții ridicate pe o suprafață de mai mult de 27 ha.



# INTREPRINDEREA JUDEȚEANĂ DE GOSPODĂRIE COMUNALĂ ȘI LOCATIVĂ ORADEA

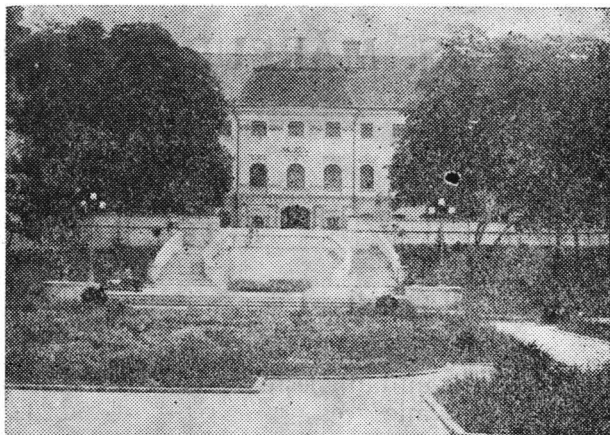
Str. Duiliu Zamfirescu, nr. 3

Execută — cu echipe specializate de muncitori, tehnicieni și ingineri — lucrări de renovare și readucere la aspectul inițial a clădirilor care sînt considerate monumente de arhitectură.

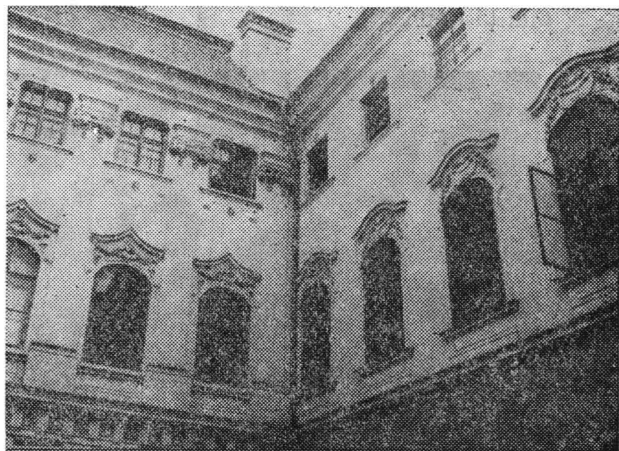


*Liceul Pedagogic „Iosif Vulcan“ Oradea.*  
(Conducerea renovărilor ing. Aurel Codilă, **maistru Ștefan Kopács**).

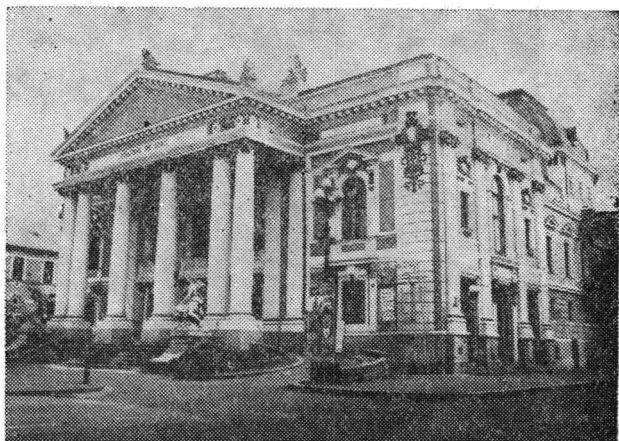




*Complexul Muzeal Județean Bihor — Oradea. (Conducerea renovărilor: Ing. Constantin Tomulescu).*



*Teatrul de Stat Oradea. (Conducerea renovărilor Ing. Aurel Codilă; șefi de echipă: Dumitru Breban, Ioan Demian, Ludovic David, Francisc Orban, Mihai Ardeleanu de la Secția fond locativ din cadrul I.J.G.C.L.).*



# I.C.S. MĂRFURI ALIMENTARE ORADEA

Str. Vasile Alecsandri, nr. 2

## REȚEAUA COMERCIALĂ

150 unități	— 31 765 mp;
40 autoserviri	— 18 229 mp;
72 alimentare generale	— 23 274 mp;
3 unități, pește	— 465 mp;
2 mic gros	— 292 mp.

Rezultate bune au fost obținute în urma efectuării lucrărilor de modernizare la unitățile alimentare, lucrări care oferă cumpărătorilor o ambianță nouă.



În primele luni ale anului 1989, pe linia organizării și creșterii eficienței în utilizarea rețelei comerciale, s-a acționat pentru modernizarea unui număr de 10 unități comerciale.

Au fost căutate soluții pentru mărirea suprafețelor de depozitare, optimizarea fluxului de circulație al mărfurilor, lucrătorilor comerciali și al cumpărătorilor; s-au reorganizat raioanele din cadrul magazinelor, în special raioanele destinate mărfurilor de cerere curentă.

## REZULTATELE POT FI EXPRIMATE PRIN:

1. Creșterea suprafeței comerciale a rețelei, respectiv creșterea numărului unităților. Astfel, în cursul anului trecut s-a dat în folosință, într-o nouă zonă cu puternic vâd comercial magazinul alimentară „Perla“, în suprafață de 909 mp.

În cursul acestui an vor fi date în folosință următoarele spații noi:

*Str. Tudor Vladimirescu*

— magazin alimentară cu autoservire 585 mp;

— pâine-dulciuri 100 mp;

— mezeluri, lactate 122 mp.

*Str. Dimitrie Cantemir*

— magazin alimentară cu autoservire 260 mp

2. Organizarea activității magazinelor de așa natură, astfel încât să aibă asigurate toate condițiile pentru valorificarea întregului fond de marfă și practicarea unui comerț modern, civilizat.

La unitățile care funcționează în localuri vechi se efectuează periodic lucrări de renovări și reparații, iar cele care sînt nerentabile sînt desființate și redat destinației inițiale.

Un comerț la nivelul cerințelor actuale presupune și creșterea gradului de calificare și perfecționare a pregătirii profesionale a personalului muncitor. În cursul anului 1989 s-au organizat cursuri de perfecționare pentru un număr de 429 lucrători comerciali din care 161 lucrători gestionari și 8 cu scoatere din producție prin CEPECOM București.

Acordăm atenție deosebită firmelor unităților noastre, adoptîndu-le la stilul arhitectural al clădirilor și fațadelor pe care le montăm.

Firmele și unitățile alimentare orădene apreciate de publicul cumpărător sînt:

— Magazin alimentară	— „Vulturul Negru“	— P-ța Victoriei
„	— „Mercur“	— Str. Republicii
„	— „Unic“	— str. Republicii
„	— „Modern“	— P-ța 23 August
„	— „Central“	— Magheru
„	— „Flora“	— Magheru
„	— „Nufărul“	— Str. Nufărului
„	— „Transilvania“	— P-ța Transilvaniei
„	— „Magnolia“	— P-ța Magnoliei
„	— „Crișana“	— str. L. Sălăjan
„	— „Victoria“	— Calea Aradului
„	— „Unirea“	— str. 6 Martie

Depunem permanent eforturi pentru promovarea noului și stimularea intensă a creativității și inovației pe planul reclamei comerciale.

# ÎNTEPRINDÈREA DE SUBANSAMBLE ȘI PIESE DE SCHIMB PENTRU MIJLOACE DE TRANSPORT

**ORADEA**  
**Str. Uzinelor 8**

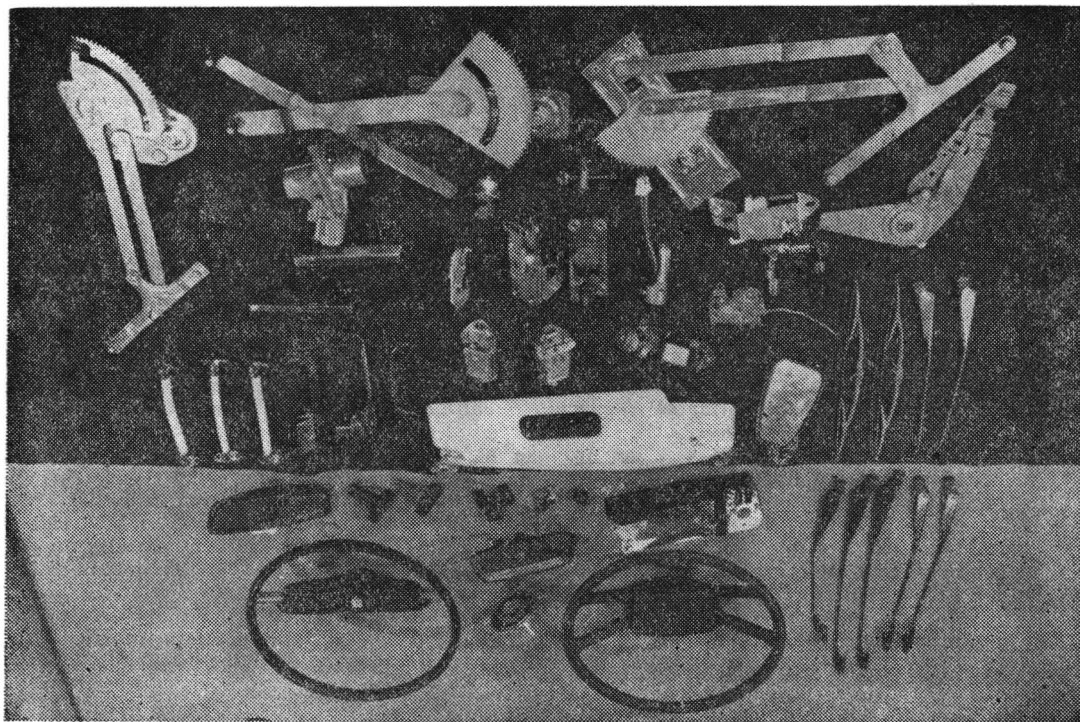
Înființată în 1951, întreprinderea se apropie de sărbătorirea a patru decenii de activitate cu rezultate deosebite obținute în procesul de fabricație.

Inițialele I.S.P.M.T. exprimă specificul de fabricație, adică o întreprindere producătoare de subansamble și piese pentru mijloace de transport.

Mijloacele pentru care întreprinderea execută subansamble și piese de schimb sînt:

- AUTOTURISME DE ORAȘ „DACIA“, „OLTCIT“ și „AFMC“
- AUTOTURISME DE TEREN „ARO“
- AUTOCAMIOANE „MAN ROMAN“, „SR 131 și 101“
- AUTOUTILITARE „TU 12, 14 și 35“
- AUTOBUZE URBANE și INTERURBANE





- LOCOMOTIVE „LDE“, „LDH“ și „LE“
- NAVE PENTRU PASAGERI și TRANSPORT VAGOANE DE CĂLĂTORI
- VAGOANE DE CĂLĂTORI
- TRACTOARE
- MOTORETE
- METROU
- EXCAVATOARE
- PIESE TURNATE SUB PRESIUNE DIN ALIAJE NEFEROASE.

Produsele din profilul I.S.P.M.T. Oradea cuprind componente cu rol funcțional, ornamental, de siguranță, de mecanizare și automatizare realizate prin autoutilare.



**M.I.Et.—C.I.M.U.**

## **ÎNTRERINDERE DE MAȘINI UNELTE MARGHITA**

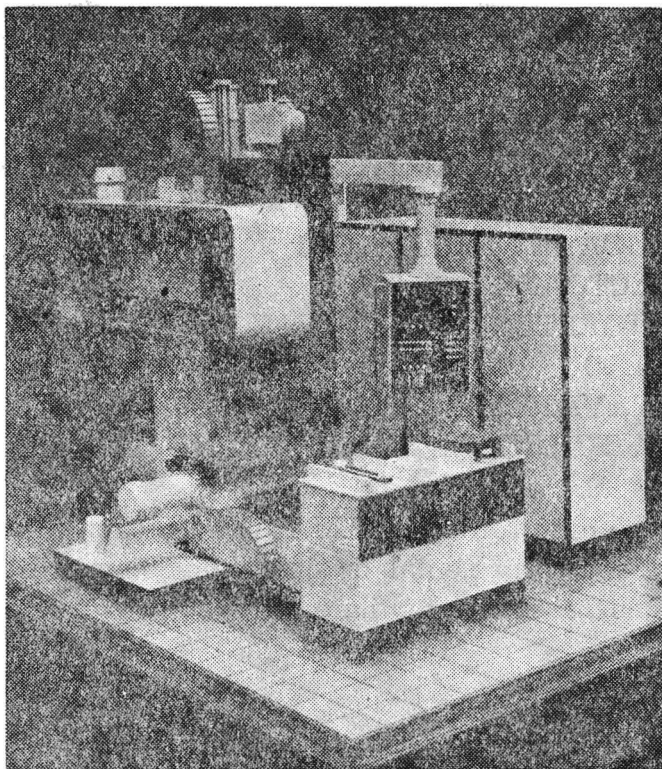
**Întreprinderea de Mașini Unelte Marghita (I.M.U. Marghita) a luat ființă pe baza decretului prezidențial nr. 201 din 12 iunie 1978.**

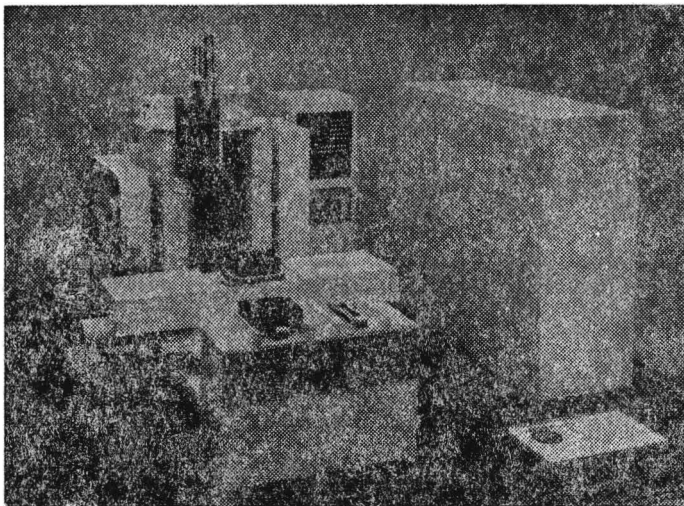
**Prima mașină unealtă, livrată în ianuarie 1980, a fost mașina de frezat universală pentru sculărie FUS-32, care, împreună cu FUS-25, modernizate și perfecționate, constituie produsele de bază ale întreprinderii.**

**Din anul 1981 s-a început îmbogățirea și diversificarea gamei de produse cu noi mașini-unelte universale, speciale și automate pe baza unor proiecte preluate de la I.C.E.S.I.T. Oradea, I.C.S.I.T. București și proiecte proprii.**

**Astfel, nomenclatorul de produse al întreprinderii cuprinde în prezent mașini de frezat universal pentru sculărie FUS-25, FUS-32, FUS-22 1M, FUS-22 1A, mașini de frezat universal de precizie FU-12 și FU-12-1, mașini de gradat liniar GL 1200, GL 600, mașini de gradat circular GC 750, GC 400, mașini de găurit cu braț radial GBR 165, mașini de frezat cu braț radial FBR 165, transportoare cu curele, mașini de frezat orizontal FO 25, mașini de frezat canale de pană FCP 32, instalații de răcire centrifuge tip PCS, PCL și MU.**

**În urma reproiectării, modernizării, perfecționării și dotării cu noi accesorii a produselor I.M.U. Marghita livrează la export peste 40% din producția marfă.**



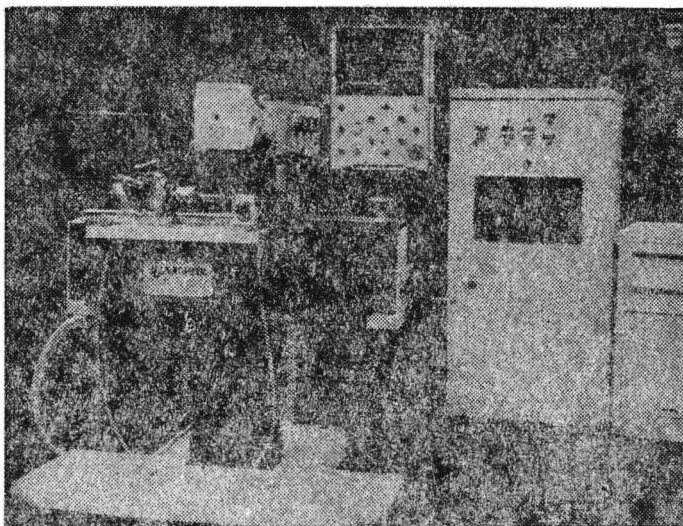


Această proporție exprimă gradul de apreciere a performanțelor și calității produselor de către beneficiari externi din U.R.S.S., R.D.G., R. P. Polonă, R. S. Cehoslovacă, Irak, Albania, Pakistan, Spania, etc.

Din 1988 s-au introdus în fabricație produse de nivel tehnic mondial ridicat: Centre de prelucrare cu arbore orizontal CPFH 320, CPFH 400, cu arbore vertical și masă dreptunghiulară CPFVD 400, celula flexibilă CPFH-CF1, iar în perspectivă centrul de prelucrare cu arbore vertical CPFH 320.

În scopul obținerii și satisfacerii pieții de desfacere sînt preocupări permanente: se formează familii de mașini, se extinde utilizarea comenzilor numerice, se introduc în fabricație produse noi: mașini de frezat universal FUS 25-1, FUS 22-1CNC, mașina de frezat vertical FV 56, etc.

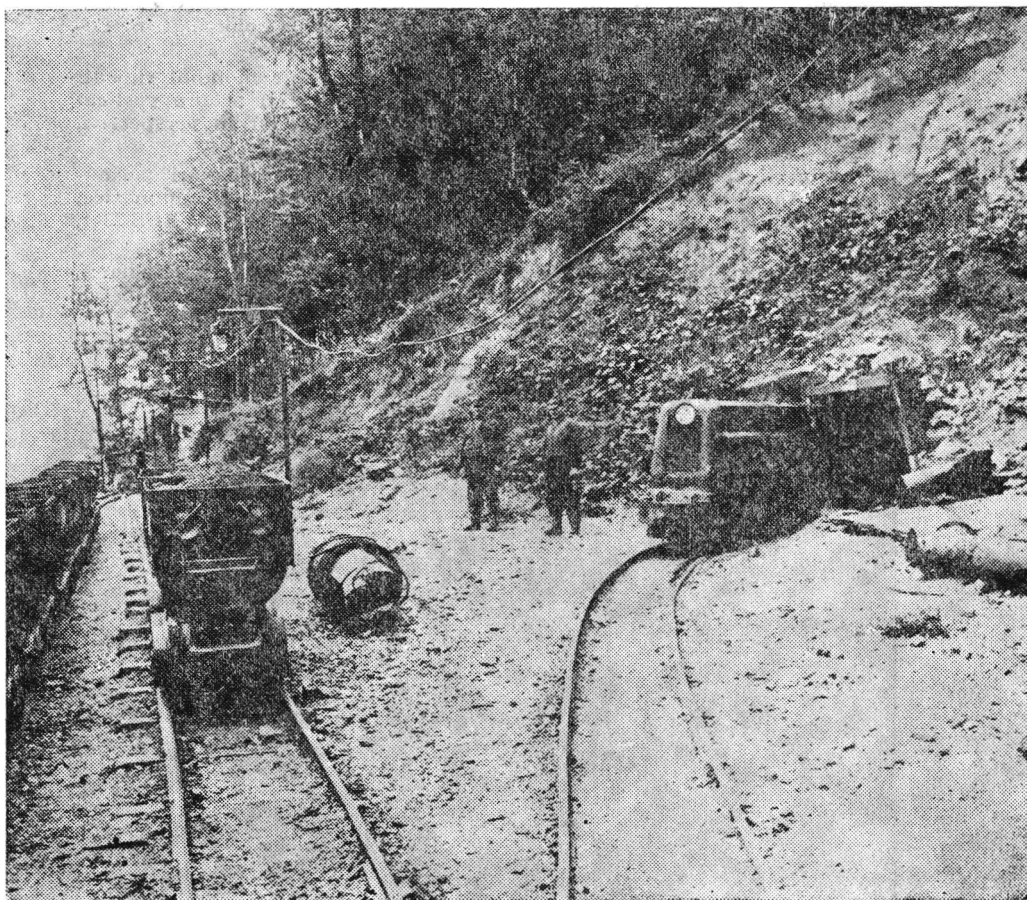
Întreprinderea de mașini unelte Marghita a împlinit 10 ani de existență, trecuți cu succes și bune rezultate, iar pentru viitor depune eforturi deosebite ca renumele și prestigiul său să ajungă cît mai departe.



**MINISTERUL MINELOR  
CENTRALA MINEREURILOR DEVA**

# **ÎNȚREPRINDÉREA MINIERĂ DOBREȘTI**

**Str. Bauxitei nr. 1, Jud. Bihor**





# ÎNTEPRINDEREA MINIERĂ DOBREȘTI

Întreprinderea Minieră Dobrești exploatează bauxita din M-ții Pădurea Craiului, ca materie primă minerală pentru industria aluminiului românesc.

Datorită condițiilor geologice, aceste zăcăminte de bauxită sînt lentiliforme, situate sub calcarele cretacice în anumite zone, în altele apar la zi.

Lentilele acoperite cu calcar sînt exploatate în subteran, fiind deschise prin galerii de coastă, plane înclinate și puțuri de extracție.

La începutul exploatării aceste lucrări de deschidere au fost executate pentru 2—3 lentile. Din 1970 s-a analizat posibilitatea deschiderii centralizate a grupurilor mai mari de lentile, ajungînd la un număr de 10—12 lentile în cazul puțurilor de extracție. În acest fel au fost reduse cheltuielile aferente acestor lucrări față de deschiderile individuale iar productivitatea muncii a crescut cu peste 18%.

În vederea măririi vitezei de înaintare la executarea acestor lucrări miniere se folosesc mașini de încărcat, transportul se face mecanizat cu vagonete navetă și garnituri de vagonet tractate de locomotive de mină.

Exploatarea în subteran a bauxitei se face tot mecanizat, cu ajutorul trolieilor screpere.

După cum ne relatea ing. Creț Gavril — directorul întreprinderii —, pentru colectivul de aici a fost și este o preocupare îmbunătățirea tehnologiilor de lucru.

Metodele de exploatare în subteran sînt unicate în țară, avînd în vedere specificul zăcămintului.

Unitatea s-a ocupat permanent de îmbunătățirea acestora ajungînd în etapa actuală ca cele patru metode de exploatare folosite să fie cu indici tehnici superiori, mecanizare și productivitate sporită.

# I.P.L.F. AVÎNTUL

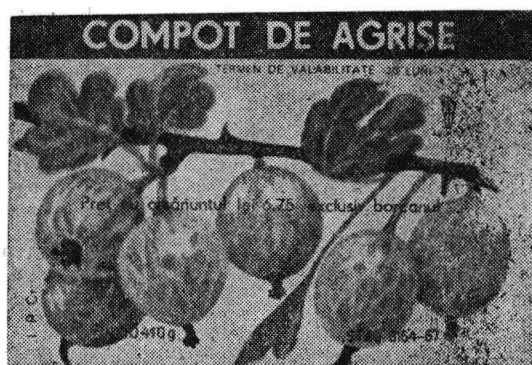
## ORADEA

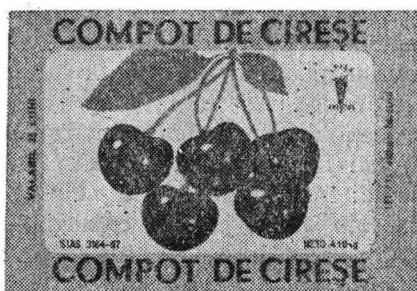
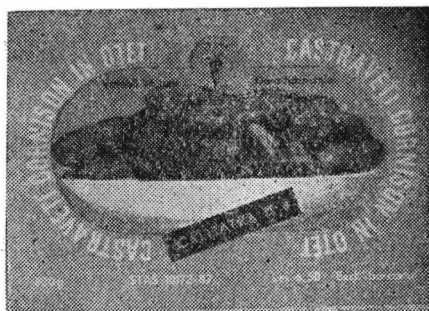
Întreprinderea de Prelucrare și Industrializare a legumelor și fructelor „AVÎNTUL” Oradea vă oferă un bogat sortiment de legume și fructe prelucrate și conservate, de bună calitate: gemuri, compoturi și legume în diferite sortimente, paste de legume și fructe etc.

Produsele livrate de întreprinderea orădeană sînt realizate conform normelor științifice de conservare și păstrare.

Din gama largă de produse ale fabricii, menționăm băuturile răcoritoare, majoritatea sortimentelor fiind bazate pe concentrate indigene: „Zmeuro”, „Socată”, „Vitis”, „Codruț”, „Suc de mere”, „Suc natural de coacăze”, „Suc natural de struguri muscat” ș.a.

Colectivul întreprinderii depune eforturi sporite pentru a asigura calitatea ireproșabilă a produselor, care să constituie și pe mai departe garanția bunului renume al fabricii dobîndit în țară și peste hotare.





## ÎNTEPRINDEREA DE MASE PLASTICE

### „VIITORUL” ORADEA

Calea Clujului nr. 175; telefon: 1-84-44

Întreprinderea noastră a introdus în fabricație o serie de produse noi, pe baza unor tehnologii moderne și neaplicate încă în țară.

- **VITODECOR E<sub>H</sub>** — Produsele de tip **VITODECOR E<sub>H</sub>** sînt decalcomanii ceramice aplicate pe cale umedă, destinate decorării obiectelor emailate și a obiectelor din faianță. Decalcomaniile sînt realizate după un proces tehnologic original, avînd la bază un nou tip de suport de hîrtie și compoziții originale de lacuri și cerneluri, fără a utiliza materii prime din import. Vitodecorul E<sub>H</sub> se realizează prin imprimare serigrafică pe un suport de hîrtie special tratată, avînd dimensiunea de 240×380 mm. Fiecare coală imprimată este protejată cu hîrtie antiaderentă. Ele sînt aplicate pe cale umedă și fixate definitiv prin vitrifiere în cuptoare special construite la o temperatură între 650—800°C. Prețul: tip A-1-3 culori 4,50 lei pe coală; tip B-4-5 culori 5,75 lei pe coală.

- **CERNEALA DE MARCARE GI-COR** este o cerneală de culoare neagră mată, destinată marcării și inscripționării diferitelor repere din oțel aluminiu, cupru. Produsul se prezintă sub formă de pastă neagră cu vîscozitate medie. După uscarea stratului de cerneală se prezintă sub forma unei pelicule de culoare neagră mată. Ea poate fi aplicată prin pensulare, pulverizare cu pistol, imprimare cu șabloane. Înaintea aplicării, cerneala se omogenizează cu o baghetă de sticlă sau lemn. La nevoie se diluează cu solvent. Uscarea are loc la aer timp de 10 minute. Prețul cernelii **CI-COR**=260,40 lei/kg.

- **VITOFOL P CU EFECTE METALICE** este o folie metalizată cu structură multistrat, destinată pentru imprimare prin transfer la cald. Produsul este realizat pe un suport de folie din material plastic de 15—25 microni grosime, cu proprietăți fizico-mecanice superioare. Foliile se prezintă sub formă de rolă înfășurată pe un suport de tub PVC cu diametrul exterior de 40 mm. Lățimea bobinei este de 250 mm. Culoarea foliilor poate fi argintie, roșie, aurie, albastră, verde. Toate culorile sînt metalizate. Aceste folii se utilizează la marcarea și inscripționarea prin procedeul imprimării prin transfer la cald, a diferitelor suprafețe de piele, carton lăcuit, pînză lăcuită. Pot fi marcate următoarele categorii de articole: încălțăminte din piele și piele sintetică, articole de marochinărie, articole sport, jucării, coperti de cărți, articole casnice, huse din folii de materiale plastice. Prețul de livrare a foliei este de 54 lei/mp indiferent de culoare.

## • ETICHETE AUTOADEZIVE UTILIZATE ÎN CONDIȚIILE TIPULUI DE PROTECȚIE CLIMATICĂ TROPICALĂ ȘI DE FRIG

Etichetele autoadezive sînt destinate pentru inscripționarea sau ornamentarea foarte rapidă, estetică și durabilă a unor utilaje, aparate electrice sau electronice, dispozitive realizate pentru export în țări cu climat tropical și rece, sau care lucrează la temperaturi extreme negative sau pozitive. Ele se prezintă sub forma unor sisteme stratificate, realizate prin imprimarea serigrafică a imaginilor dorite pe un suport termoplastic autoadeziv acoperit de un lac de protecție și protejată de un suport antiaderent. Etichetele autoadezive pot fi aplicate pe diverse suporturi: suprafețe din material plastic, metale vopsite, metale cu suprafețe acoperite electrochimic, lemn, sticlă, ceramică, putînd înlocui clasicele etichete din tablă de aluminiu.

În cadrul programului de fabricație, sîntem gata să asimilăm sau să reproducem orice cerere a beneficiarilor pe baza machetelor, modelelor precum și altor indicații.

În speranța că programul alăturat a contribuit la lărgirea sferei dvs. de informații cu privire la produsele care se execută în țară, vă asigurăm de întreaga noastră stimă și dorința sinceră de colaborare.

---

**M.I.L.M.C. — C.P.L. BUCUREȘTI**

## COMBINATUL DE PRELUCRARE A LEMNULUI

**Șoseaua Borșului nr. 19**

**Telefon: 5-25-18, 5-25-19, 5-25-20**

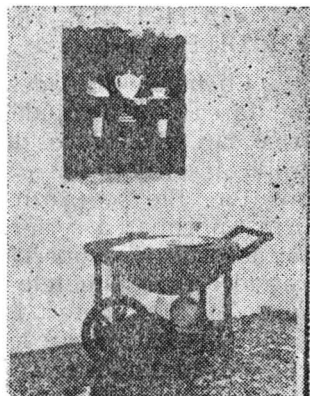
**Telex: 34243**

**Județul Bihor**

Cu cele 9 fabrici ale sale, Combinatul de Prelucrare a Lemnului Oradea, reprezintă un continuator de prestigiu a tradiției în arta prelucrării lemnului de pe plaiurile bihorene, primele ateliere de tâmplărie fiind cunoscute încă din anul 1904.

Întreaga gamă a mobilierului produs de C.P.L. Oradea este un simbol al rafinamentului și bunului gust, produsele fiind cunoscute și apreciate în peste 30 de țări de pe 4 continente, în prezent combinatul avînd relații comerciale cu zeci de firme de peste hotare din U.R.S.S., Ungaria, R.D.G., Cehoslovacia, Japonia, S.U.A., Anglia, R.F.G., Belgia, Olanda etc.

Mobilierul produs de C.P.L. Oradea acoperă o gamă largă de funcțiuni, stiluri, esențe și finisaje, răspunzînd celor mai exigente gusturi din țară și de peste hotare. Indiferent de linia în care se înscriu: modern,

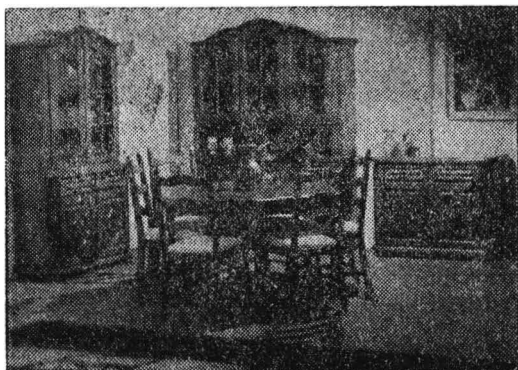


rustic, clasic, indiferent de esența folosită: stejar, fag, rășinoase etc., produsele C.P.L. Oradea acoperă întreaga gamă de funcțiuni: mobilier pentru camere de zi și de tineret, sufragerii, dormitoare, mobilier tapițat, piese separate de mic mobilier, artizanat etc.

C.P.L. Oradea acordă și în continuare o atenție sporită ridicării calității produselor sale, paralel cu creșterea permanentă a productivității muncii prin dotarea cu utilaje, scule și dispozitive realizate în atelierele proprii de autoutilare.

Ca o consecință a activității de înalt nivel ce se desfășoară în cadrul combinatului precum și a rezultatelor obținute an de an, unitatea a fost distinsă de nenumărate ori cu înalte ordine și distincții ale R.S.R., produsele sale ocupînd locul I la diverse concursuri și expoziții cu caracter republican.

Hărnicia și talentul, seriozitatea și simțul răspunderii ce caracterizează colectivul de oameni ai muncii din cadrul C.P.L. Oradea, dau siguranța că și în viitor, produsele purtînd binecunoscuta emblemă a Combinatului, vor fi o garanție a calității funcționalității și fiabilității.





**CENTRALA SĂRII ȘI NEMETALIFERELOR BUCUREȘTI  
COMBINATUL MINIER CLUJ-NAPOCA**

**MINA ȘUNCUIUȘ**

**JUDEȚUL BIHOR**

Obiectivul principal al activității Minei Șuncuiuș îl constituie extragerea și prepararea argilelor refractare din zăcămintele aflate în perimetrul minier Șuncuiuș, aparținând teritorial-administrativ comunei Șuncuiuș, Județul Bihor.

De remarcat că Mina Șuncuiuș este cea mai importantă unitate de extracție a argilelor refractare din țara noastră, având în vedere volumul rezervelor și capacitățile de producție existente. Mina Șuncuiuș asigură peste 75% din necesitățile de argile refractare de proveniență indigenă ale economiei naționale.

Zăcămintul este exploatat în prezent în cadrul a două sectoare miniere subterane, Bălnaca și Recea, respectiv o exploatare la zi în cariera Recea. Sînt în curs de deschidere sau dezvoltare a capacităților de producție încă două sectoare miniere subterane, Hapatatag și Cornu.

Pentru creșterea calității argilelor refractare și valorificarea superioară a rezervelor de calitate inferioară, s-a construit și pus în funcțiune în anul 1981 o instalație de preparate cu flux umed.

Aceasta asigură sortimentelor de argilă omogenitate ridicată, eliminarea materialelor sterile grosiere și reducerea conținutului de oxizi fondați.

Redăm cîteva din principalele caracteristici ale argilelor refractare produse la Mina Șuncuiuș.

TIPUL	Tip A			Tip B		
	SA	SA	SA	SA	SB	SB
SORTUL	175	173	171	169	171	169
<b>Compoziția chimică (în %)</b>						
P.C.	10,4	10,6	10,8	10,9	9,5	8,5
SiO <sub>2</sub>	52,1	51,6	51,2	52,2	58...	58...
					65	65
Al <sub>2</sub> O <sub>3</sub> minim	32,0	31,5	30,5	28,0	—	—
Fe <sub>2</sub> O <sub>3</sub> maxim	2,0	2,5	2,9	3,3	2,3	2,5
Oxizi fondați	5,2	6,0	7,3	8,7	5,6	7,0
<b>Compoziția mineralogică (în %)</b>						
— caolin	71	66	58	51	46	42
— illit, hidromice	22	24	28	30	20	22
— cuarț	4	5	7	10	30	31
— limonit	1	2	3	4	1	1
<b>Caracteristici fizice</b>						
— refractaritate I.P.	175	173	171	169	171	169
— plasticitate (Pfefferkorn)	28	26	24	22	—	—
— rezistența la încovoiere (dN/cm <sup>2</sup> )	20	20	18	16	10	8
— contracția:						
— la uscare %	8,2	8,0	7,8	7,5	5,2	5,0
— la ardere %	2,6	3,2	3,6	3,9	3,2	3,4
— total	10,8	11,2	11,4	11,4	8,4	8,4
Act normativ de calitate:	STAS 2554/75.					
Domenii de utilizare:	— la fabricarea produselor refractare sili-co-aluminoase (șamotă și liant).					

În cadrul preocupărilor pentru valorificarea superioară și a altor substanțe minerale utile, în comuna Vadu Crișului funcționează instalația de preparare Vadu Crișului, aparținătoare de Mina Șuncuiș.

Instalația de preparare are în funcțiune două linii tehnologice pentru prepararea nisipurilor caolinoase și a bentonitei. Se obțin următoarele produse:

- nisip dublu spălat
- caolin de Vadu Crișului
- bentonită organofilă pentru fluide de foraj.

Prezentăm mai jos caracteristicile principale ale acestor produse:

### 1. Nisip dublu spălat

Caracteristici	Condiții de admisibilitate
Bioxid de siliciu, %	95
Trioxid de fier, %, max.	2,6
Părți levigabile, %, max.	1,0
Rest pe sita 0,2 mm, %, max.	10

Act normativ: C.S. 120—89.

*Domenii de utilizare:* fabricarea plăcilor silicioase.

### 2. Caolin de Vadu Crișului

Caracteristici	Condiții de admisibilitate
Bioxid de siliciu, %, max.	53
Trioxid de aluminiu, %, min.	32
Trioxid de fier, %, max.	1,1
Bioxid de titan, %, max.	0,6
Rest pe sita 0,063 mm, %, max.	0,3
Plasticitate (Pfefferkorn), %, min.	40

Act normativ: C.S. 167 — 1989.

*Domenii de utilizare:* în industria ceramicii fine.

### 3. Bentonită organofilă pentru fluide de foraj

Caracteristici	Condiții de admisibilitate
Aspect	pudră fină de culoare deschisă
Pierderi de calcinare, %	35—40
Rest pe sita 0,063 mm, %	20
Greutatea specifică aparentă, gr/l	400—500
Capacitate gelifiantă (limită de curgere), dyn cm <sup>2</sup> , min.	40
Umiditate, %, max.	3

Act normativ: C.S. 137 — 1989.

*Domenii de utilizare:* material antideponant la prepararea gelurilor de foraj tip emulsie inversă pentru sonde de mare adâncime.

# ÎNTEPRINDEREA MECANICA ORADEA

Str. Fabricilor nr. 8

Printre produsele fabricate la Întreprinderea **Mecanica** enumerăm și o mașină deosebit de interesantă **UNIVERSAL TRACTOR ROMÂNIA**.

## Destinația și domeniul de utilizare

Utilajul industrial pe roți, de 65 C.P. cu încărcător și excavator este caracterizat printr-o mare manevrabilitate și un domeniu larg de utilizare, fiind destinat pentru efectuarea de lucrări terasiere medii, irigații, desecări, canalizări, construcții industriale și lucrări agricole.

Utilajul permite mărirea gradului de mecanizare a lucrărilor care reclamă un efort mare cum sînt: manipulări, excavări, săpături, transporturi.

Folosirea acestui utilaj duce la creșterea productivității muncii și un preț de cost redus a lucrărilor executate.

Folosit în construcții, în agricultură sau în alte domenii de activitate, întrunește avantajele unui utilaj specializat dotat cu un set complet de echipamente ceea ce îi asigură un domeniu foarte larg de utilizare.

Utilajul poate efectua următoarele lucrări:

- săpături pentru șanțuri și conducte;
- gropi pentru fundații și de diferite forme;
- scarificare-desrădăcinare;
- nivelare și curățirea terenului;
- încărcare-descărcare și transport pe distanțe scurte în vrac sau în bucăți;
- manipularea materialelor vărsate cu: nisip, prundiș, îngrășăminte naturale;
- încărcare rădăcinoase;
- încărcarea, descărcarea și stivuirea lemnelor rotunde;
- ridicarea și montarea stîlpilor, lingourilor și elemente din prefabricate din beton;
- forare găuri de Ø250; Ø500 pe adîncime de la 1 000—2 000 mm.

# ROMTRANS

**Șos. Borșului nr. 43, Oradea**

Romtrans has been set up by the Romania government since 1952 and operates as a sole international forwarder and customs broker first for import-export goods and later on for transit shipments via Romania. Since 1956 Romtrans is a FIATA Member. As a sole forwarder Romtrans has followed the developments of the Romanian economy in order to meet its international transport and forwarding demands under the best possible terms as concerns the transit time, safety of the goods and costs. The development of a modern transportation industry in Romania has enabled Romtrans to expand and diversify constantly its range of services under a logistic concept carefully built up and flexible enough so that Romtrans could tailor a service according to the customer's demands and to the last developments in the industry. Actually Romtrans has business relationships with more than 700 forwarding houses, shipping agents and transport operators in almost 150 countries, in a permanent search to sustain a permanent, reliable and global forwarding service. The services offered by Romtrans in Romania are based on a well developed transportation network fitted with modern equipments.

The first 52 km of railways in Romania has been built in 1854. Now the Romanian railways network reached 11,000 km long being fitted with a modern and specialised rolling stock, with ISO 20' containers and with either electric or Diesel drive.

Basically the railways network is developed from 8 trunks which radiates from the country's capital city — Bucharest. These trunks, either new or modernized, offer reliable transit connections on both East-West and North-South trades (1).

The road haulage is well developed thanks to a 73 000 km long network of modern roads and highways which offer fast intermodal connections to railways and to river and sea ports (2).

It should be noted that the main roads and highways almost match the railway trunks and also offer excellent transit connections between Europe and Middle and Near East.

Romtrans participates in the international road haulage with a fleet of more than 2 600 trucks, at competitive rates and guaranteed transit time. Romania ratified the TIR and CMR Conventions and since 1965 Romtrans is an active Member of IRU, 2nd Section.

The transportation by water is of an outstanding importance for the Romanian economy. 1,075 km of the lower Danube border the South of Romania while the Black Sea the South-East (3). Romania is an active member of the Danube Commission and a signatory party of Bratislava Conventions on transportation of goods via the Danube river in both conventional and containerized traffic.

The reader will see again the role of Romania as a transit country between Europe and countries in Orient via the Danube river and the Danube-Black Sea Canal which saves 3 days and almost 400 km of transit between Danube river and the Port of Constantza to the Black Sea. Shipments via the lower Danube river started back in 1794 and the first Romanian river boat have been built in 1834 at Giurgiu Yards. Actually the Romanian river fleet has more than 1 million tons capacity. The Romanian river transportation service operates in international traffic. Transshipments in Romania are performed by river ports of Giurgiu, Cernavoda, Brăila, Galatzi and Sulina. The Galatzi and Sulina ports could accomodate sea-going vessels too.

The largest sea port of Romania is Constantza to the Black Sea and is open to all kinds of cargo i.e. conventional, Ro-Ro, containerized, bulk, refrigerated etc. The first Romanian sea going vessel has been built in 1843 at Brăila Yards. Now the Romanian merchant fleet has almost 8 million DWT.

# ÎNTEPRINDEREA ELECTROCENTRALE

## ORADEA

Calea Borşului, nr. 23

Recomandă tuturor economisirea energiei termice în sistemele de transformare!

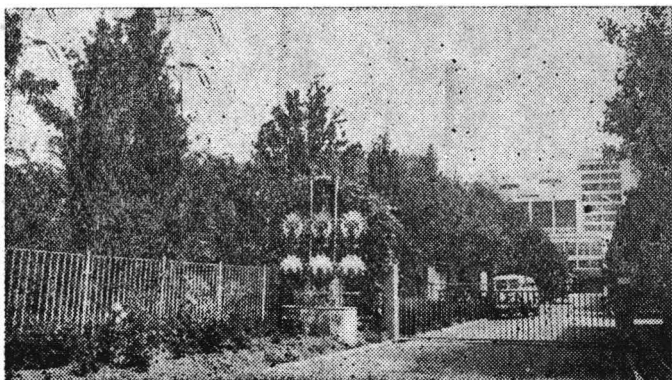
Gospodărirea rațională cu energie termică obținută din rețeaua de termoficare are o importanță deosebită pentru economia națională. Economisind numai 1% din energia termică, căldura neconsumată este suficientă pentru încălzirea unui număr de 2 500 apartamente. De aceea, se impun unele măsuri de economisire a energiei termice consumate în domeniul casnic.

Prima măsură foarte eficientă de economisire a energiei termice consumate pentru încălzirea clădirilor este repararea și etanșarea ferestrelor și ușilor. Rezultatele obținute prin etanșare, în multe cazuri sînt chiar spectaculoase, temperaturile interioare cresc cu 1—3°C.

În acțiunea de etanșare și reparare a geamurilor și ușilor o atenție deosebită trebuie acordată caselor de scări din blocurile de locuințe. Căldura pierdută prin ușile deschise la casele de scări, prin ferestrele sparte, dacă nu se completează la timp, cauzează scăderea temperaturilor interioare în încăperile vecine cu casa de scări. Risipa de energie la o singură scară poate să depășească necesarul de căldură pentru încălzirea unui apartament întreg. De aceea, ar putea fi o investiție foarte rentabilă dotarea tuturor ușilor de la casele de scări cu dispozitive automate de închidere, evitînd astfel pierderi importante de căldură.

Nu este de loc indiferent dacă un geam este simplu sau dublu. În acțiunea de întreținere și reparare a geamurilor și ferestrelor trebuie să existe și preocuparea pentru completarea urgentă a geamurilor duble, întrucît pierderea de căldură a geamurilor simple este aproximativ de două mai mare decît a geamurilor duble sau cuplate.

Căldura se poate risipi nu numai în încălzire, ci și la instalația de apă caldă menajeră. Orice risipă de apă caldă înseamnă, totodată, și risipă de energie termică. Un robinet de apă caldă care nu se închide perfect, lăsînd să picure numai la 1 l de apă pe oră, duce la pierdere anuală echivalentă cu cca 40 kg de păcură. De aceea, este necesar ca fiecare cetățean să înțeleagă importanța economisirii energiei termice sub toate aspectele, cu toate mijloacele.



# I.C.S. MIXTĂ MARGHITA, JUDEȚUL BIHOR

Calea Republicii nr. 73

Telefon: 6-03-55

În peisajul comerțului din Marghita, care a parcurs, cu deosebire în acest domeniu, un proces intensiv de dezvoltare și modernizare, impus de transformările urbanistice înnoitoare pe care le-a cunoscut orașul Marghita, Întreprinderea Comercială de Stat Mixtă Marghita, prin cele trei sectoare de activitate: alimentar, alimentație publică și nealimentar ocupă, prin proporții, dar mai ales prin activitatea dinamică și prin frecvența noutăților puse în exclusivitate în slujba îndeplinirii rolului social ce-i revine, un loc aparte.

Pe parcursul celor 12 ani de la înființare zestrea orașului Marghita a fost îmbogățită cu noi unități, toate la parter de blocuri, blocuri care au luat locul vechilor clădiri insalubre și în care spațiile comerciale erau cu totul necorespunzătoare.

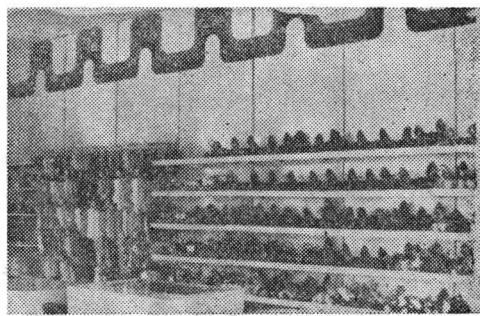
Modernizarea a însemnat aici dotarea cu mobilier nou, funcțional, faianțare, placare cu gresie, zugrăvire, revederea reclamei comerciale, altfel spus, asigurarea unui aspect civilizat atrăgător al spațiilor.

O preocupare constantă este și „etalarea“ solitudinii față de client — corolar al întregii activități a întreprinderii. La aceste exigențe concură și formele moderne de desfacere, fiind vorba, în primul rînd de expozițiile permanente cu vînzare în sectorul de alimentație publică, alimentar și nealimentar.

În consecință, se poate spune că este vorba de un plus de calitate în activitatea întregului colectiv. Evidențiind cîteva preocupări pe care s-a pus mai mult accentul, se poate aminti impulsionarea desfacerilor, creșterea rentabilității și productivității muncii, ceea ce a făcut ca I.C.S.M. Marghita an de an să ocupe loc fruntaș în întrecerea socialistă la nivelul Direcției Comerciale.

La aceste rezultate își aduce aportul, cum e și firesc și creșterea competenței colectivelor de lucrători, punîndu-se accent și pe perfecționarea pregătirii profesionale și moral-politice.

Întreaga activitate a I.C.S. Mixtă Marghita este subordonată unei bune aprovizionări și deserviri a populației și implicit, realizării și depășirii planului anual.





# ÎNTEPRINDEREA BERE SPIRT ȘI DROJDIE ORADEA

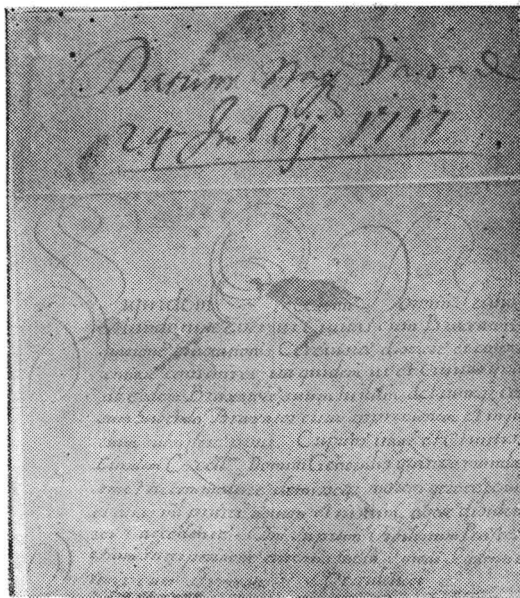
Str. Nufărului nr. 30

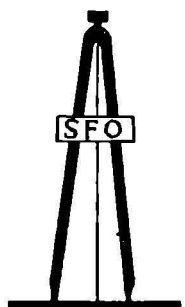
## Date privind istoricul Fabricii de bere (I)

Existența fabricii de bere pe teritoriul orașului Oradea este atestată încă din 24 iunie 1717, într-un proiect de contract pentru îmbunătățirea calității berii. Această fabrică era clădită în apropierea cetății, fiind proprietatea orașului și a Capitlului.

La 25 mai 1719, Senatul orașului Oradea cere Capitlului ca fabrica de bere să fie arendată prin licitație, deoarece actualul berar făcuse investiții (în contul arenzii) inutile producției. La 20 august 1720 se primește răspunsul: aprobarea arendării fabricii pe un an.

În anul 1727 este atestată existența unei alte fabrici de bere, dincolo de Peța, în cartierul Seleuș, care era a Episcopiei romano-catolice. Documentul din 1727 este un registru în care se menționează consumul de materie primă necesară pentru fabricarea berii. Această fabrică era de fapt o manufactură numită *Braxa Dominalis*. Fierbătoria de bere era o clădire cu un singur nivel, unde se fierbea bere blondă și bere neagră.



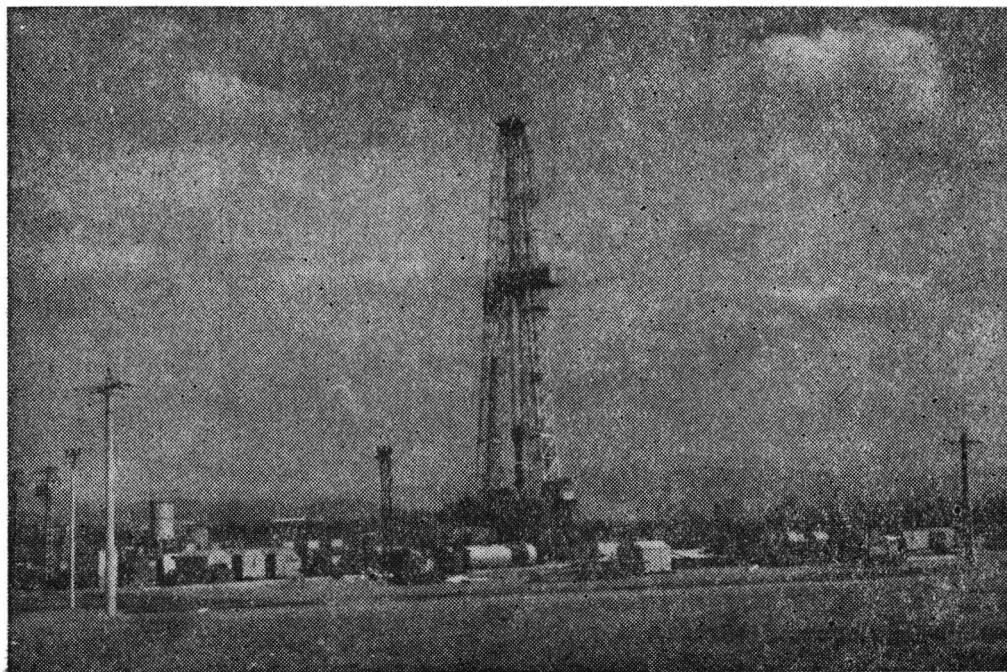


# SCHELA DE FORAJ ORADEA

**Str. Oneștilor, nr. 11, Oradea**

Execută lucrări de foraje de cercetare și exploatare pentru hidrocarburi pe raza județului Bihor, Satu Mare, Maramureș, contribuind la descoperirea de noi zăcăminte de hidrocarburi (vest: Mihai Bravu, Ciurmeghiu, Arpășel, Abram, Dijir, Curtuișeni, Pișcolț) și îmbogățind balanța energetică a țării.

Instalațiile de foraj moderne care se utilizează în procesul de producție sînt: T 50; F 100; F 100-2 DH-EC; F 125-DH-EC; F 200-DH-EC; F 400 EC, fiind deservite de muncitori pregătiți prin Liceul industrial nr. 5 Oradea și Liceul industrial Marghita, dispunînd de condiții optime de muncă și viață.



## **ÎNTRERPRINDEREA COMERCIALĂ DE STAT METALO-CHIMICE ORADEA**

**prin magazinele specializate  
de MOBILĂ  
din str. Vasile Alecsandri nr. 5  
str. Independenței, Bloc A-2  
str. Cazaban 9  
str. Nufărul 52  
str. Ostașilor 16,  
str. Constantin Brîncoveanu 16,  
vă oferă un bogat și variat sortiment  
de mobilă.**

**Prin aceste unități se oferă  
serviciile:**

- PRECOMANDĂ PENTRU  
MOBILA DORITĂ și**
- MONTAREA MOBILEI  
LA DOMICILIU.**

**Tinerii căsătoriți pot cumpăra mo-  
bilă și cu plata în rate.**

**NU UITAȚI! MAGAZINELE  
NOASTRE VĂ AȘTEAPTĂ ȘI VĂ  
ASIGURĂ O SERVIRE IREPROȘA-  
BILĂ!**

## I.C.S. TEXTILE-ÎNCĂLȚĂMINTE ORADEA

Magazinul universal „Crișul“ din Oradea, strada Republicii nr. 30, prin 34 raioane specializate, care sînt amplasate la cele 5 nivele ale celei mai reprezentative unități comerciale din Județul Bihor, avînd o suprafață utilă de 9 175 mp., pune la dispoziția cumpărătorilor o variată gamă sortimentală de mărfuri textile-încălțăminte și metalo-chimice pentru toate vîrstele: confecții, tricotaje, încălțăminte, țesături, galanterie, lenjerie, marochinărie, cosmetice-parfumerie, artizanat-cadouri, mercerie, bijuterii-gablonțuri-ceasuri, papetărie, jucării, articole de sport-foto-muzică, articole de menaj, uz casnic și gospodăresc, electrice, electro-casnice și electrotehnice, sticlărie, porțelanuri și articole de faianță, precum și mărfuri din sectorul alimentar.

### MAGAZINELE „ROMARTA“ DIN ORADEA

sînt unități etalon ale I.C.S. TEXTILE—ÎNCĂLȚĂMINTE Oradea, ce oferă mărfuri de cea mai bună calitate din categoriile „Extra“ și „Lux“:

— Magazinul „Romarta“ din Centrul Civic, bloc A/7: confecții, tricotaje și galanterie-marochinărie.

— Magazinul „Romarta“ din strada V. Alecsandri nr. 19: confecții din blană și încălțăminte.

— Magazinul „Romarta“ din strada Republicii nr. 14: țesături și tricotaje.

### UNITĂȚI COMERCIALE ÎN SPAȚII NOI

Ținînd seama de dezvoltarea echilibrată, diversificată, modernă și eficientă a rețelei comerciale, în concordanță cu numărul și structura populației, cu nevoile de aprovizionare, în ultimii doi ani, I.C.S. Textile-Încălțăminte Oradea a deschis în cartierul Zona de Vest a municipiului nostru un număr de 4 unități comerciale noi, avînd o suprafață totală utilă de 2 500 mp. Dintre acestea amintim:

— Magazinul „TINERETULUI“ — Str. Transilvaniei, bloc AN/4, cu raioane specializate de confecții, tricotaje, țesături și încălțăminte.

— Magazinul „ADAM și EVA“ — B-dul Decebal, bl. C 14—16: tricotaje, confecții, încălțăminte și articole de galanterie și marochinărie.

**CONSILIUL POPULAR AL JUDEȚULUI BIHOR  
CENTRUL TERITORIAL DE CALCUL ELECTRONIC ORADEA**

**CENTRUL TERITORIAL  
DE CALCUL ELECTRONIC**

**Vă oferă:**

— Produse program generalizabile în unitățile economice:

**DATES** — culegere-validare date pe suport magnetic cu microcalculatoare CD-80. Asigură culegerea de la cel mult 16 posturi (display) pentru mai multe machete simultan. Datele culese pot fi prelucrate fie pe microcalculatoare fie pe minicalculatoare sau pe calculatoare din familia FELIX C-256.

**gBASE II** — extensii grafice la sistemul de gestiune baze de date — dBASE II pe microcalculatoare cu terminale grafice (CD-80, M18B, M118, CUB-Z TPD — grafic, MS-100). Produsul păstrează toate funcțiunile sistemului dBASE II oferind în plus primitive grafice și funcții de manipulare imagini în două dimensiuni. Produsul astfel extins poate fi utilizat cu succes în: statistică economică, baze de date grafice și proiectarea tehnică asistată de calculator.

**PLUREP** — planificarea — lansarea și urmărirea reparațiilor fondurilor fixe. Poate fi utilizat de către orice unitate economică, indiferent de ramură, pentru orice categorie de fonduri fixe, care are norme de reparații. Produsul funcționează pe calculatoare din familia FELIX C-256/512 sau MINICALCULATORARE.

**VALID** — culegere, validare și actualizare date. Produsul poate fi utilizat pentru orice tip de machetă sau aplicație. Asigură gestionarea automată a videoformatelor (a căror descriere se găsește într-un fișier de machete), de la mai multe terminale. Este utilizabil pe calculatoare din familia CORAL și INDEPENDENT.

— Programe utilitare:

**CD1** — listarea compactă a programelor; este utilizabil pe minicalculatoare. Prin furnizarea numelor programului sursă se listează programul pe două coloane, realizând o economie de 50% a hîrtiei de imprimantă.

**CD2** — listarea compactă pe două fețe a fișierelor ce conțin imaginea unor rapoarte sau liste. Asigură reluarea în caz de incident de la pagina dorită. Este utilizabil pe calculatoare din familia CORAL și INDEPENDENT.

**CMBF** — pornind de la un fișier secvenția, cu RCS 80, creat pe discul minicalculatorului, se creează o bandă FELIX C-256/512 de format YTRAVI, CONVERS sau FEGA. Deci legătură MINI-FELIX.

**CITB18** — asigură citirea fișierelor create pe microcalculatoare M18, aceste fișiere se depun pe discul de masă al minicalculatorului. Legătură MICRO-MINI.

**LISTR** — pe baza unor criterii de selectare: terminal, aplicație, versiune, cheie de listare, cod listă, se editează listele obținute pe minicalculator, asigurând reluarea (în caz de incident) de la pagina și rîndul cu incident.

**GENACT** — generează pe minicalculatoare programe de actualizare interactivă pentru fișiere indexate sau relative, permițînd: definirea de videoformate pentru actualizare, independența față de tipul terminalului, jurnalizarea actualizărilor reușite, ghidarea utilizatorului prin intermediul unor texte ajutătoare în caz de nelămuriri.

**GENCOM** — generează fișiere de comenzi de execuție pe minicalculator cu testarea sfîrșitului normal.

**GSC** — generează schelete de programe sursă COBOL introducînd: nume progr. sursă, specificatorii fișierelor indexate și modurile de acces la ele, apoi numele fișierelor secvențiale și o descriere prescurtată a cîmpurilor.

— Servicii de prelucrare automată a datelor pe calculatoare de capacitate medie FELIX C-256/512, minicalculatoare CORAL și microcalculatoare, în următoarele domenii:

— cercetare-proiectare asistată de calculator cu facilități de prelucrări grafice (digitizare desene, afișare pe display, imprimantă grafică și digigraf);

— conducerea proceselor de producție cu ajutorul calculatoarelor în regim de teleprelucrare date; tablouri de bord;

— planificarea-programarea operativă și urmărirea producției, inclusiv în timp real;

— prelucrări statistico-economice a informațiilor vehiculate într-o unitate economică.

## **ÎNTEPRINDEREA JUDEȚEANĂ DE PRODUCȚIE INDUSTRIALĂ ȘI PRESTĂRI SERVICII BIHOR (I.J.P.I.P.S.).**

Oradea, str. Armatei Roșii nr. 4

**I.J.P.I.P.S. Bihor** — Oradea desfășoară o vastă activitate de producție și prestări de servicii industriale și către populație.

În domeniul prestărilor de servicii industriale execută comenzi de confecții metalice, textile, lemn, mase plastice, cartoane.

**Prestații pentru alte întreprinderi:**

- reparații în construcții
- întreținere linii ferate industriale
- spălat, curățat chimic și vopsit materiale textile
- vopsitorii industriale
- curățat vitrine
- pictat firme și reclame
- compactat și legat cărți dosare
- copiat acte
- deratizare
- reparat mașini de scris; reparat manometre
- gravură în metal etc.

Majoritatea acestor prestații se execută și pentru populație. În plus, prestații specifice pentru populație: croitorie comandă, reparat Radio-TV, tăiat sticlă, copt pline, cioplit piatră, autoservire etc.



# ÎNTEPRINDEREA DE BLĂNĂRIE „1 MAI” ORADEA

**Adresa: Str. Clujului Nr. 161 — Telex: 3 42 86**

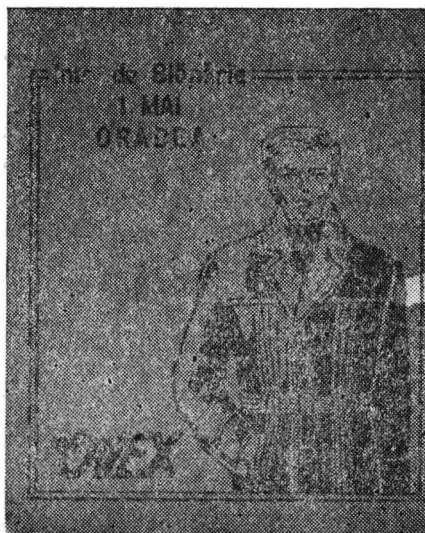
Întreprinderea este specializată în prelucrarea pieilor de ovine cu blană.

Structura sortimentală cuprinde:

- haine de blană din piei ovine înnobilate pe dermă (velurate);
- haine de blană din piei ovine înnobilate pe blană (nutriet, fanteziuri, piei ovine cu moaveuri naturale etc.);
- haine textile îmblănite;
- echipament de protecție (șube, pieptare, mănuși, căciuli);
- căciuli (pentru copii, femei, bărbați).

Peste 85% din volumul producției este destinată exportului.

În anul 1988 s-au pregătit colecții de mostre pentru prospectarea pieții în opt țări. Întreprinderea a participat la 13 târguri și expoziții internaționale cu peste 100 exponate, cele mai reprezentative fiind Milano, Viena, Moscova, Leipzig, Göteborg, Tokyo etc.



**TRUSTUL S.M.A. BIHOR**

## **STAȚIUNEA PENTRU MECANIZAREA AGRIGULTURII ORADEA**

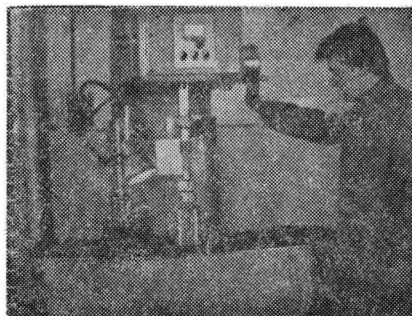
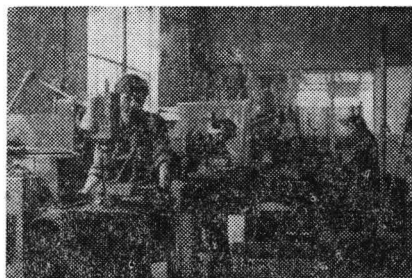
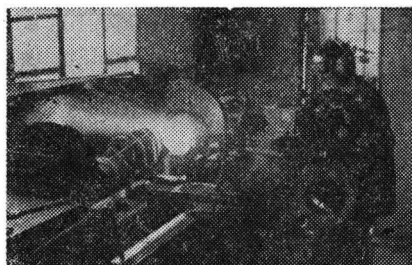
**Localitatea Sinmartin, str. Principală nr. 1**

Centrul de reparații specializat pentru recondiționări de piese din Sinmartin a luat ființă în anul 1983, odată cu terminarea primei hale pentru mașini-unelte.

De la începutul activității acestui centru s-a căutat să se introducă în practică metodele noi pentru recondiționarea pieselor și reintroducerea acestor piese în procesul de reparare a tractoarelor și a mașinilor agricole. Astfel, se lucrează cu sudură sub strat de flux, metalizare, depuneri galvanice, înlocuirea unor părți uzate din piese precum și prin aşchiere direct. Baza materială este bună — valoarea utilajelor însumând 36 milioane lei. Cu utilajele existente se pot recondiționa toate piesele care sînt recuperate de la unitățile agricole din județ prin strunjire, frezare, danturare, broșare, călire cu curenți de înaltă frecvență, alezare honuire, rectificare.

În cursul anului 1988 s-a realizat un volum de venituri de 13 900 mii lei; fizic, s-au redat în circuitul pieselor de schimb 4 500 buc. arbori cotiți, 2 000 buc. cămăși cilindri, alte piese cum sînt: arbore planetar de tractor U650, fuzetă de tractor, manșon de cuplare, coroană diferențial, ax cu brațe, suport lateral, ax comandă servo, pinion cu ax, ax primar de combină C-12, ax planetar de combină, manșon camelat și multe alte piese.

Una din activitățile cele mai noi este alezarea fină — metodă prin care s-au recondiționat pînă în prezent sute de seturi de cuzineți pentru diferite tipuri de motoare, iar în prezent se lucrează la perfecționarea metodei de



recondiționare a bielelor de la motorul de tractor de 65 CP, precum și recondiționarea blocului motor de la acest motor.

Avînd în vedere activitățile multiple din unitățile SMA și greutatea care apar în campaniile agricole, Trustul pentru Mecanizarea Agriculturii urmărește și susține activitatea Centrului de reparații din Sînmartin, considerînd acest centru și ca un serviciu de „mecanic șef“, prin care se pot rezolva probleme importante, de exemplu, recondiționarea pieselor se fabrică, piesele lipsă în anumite perioade în bazele de aprovizionare, bolț oscilație și bucășă bolț oscilație de la tractorul U-650, roată lanț MIG-6, roată lanț MA-3,5, manșon canelat pentru combină C-14, ax planetar pentru combinele C-14 și multe alte piese pe baza de model.

Totodată, o importanță deosebită are și confecționarea unor piese pentru utilajele din import — în special pentru combinele E-280, E-301, E-302, de recoltat furaje precum și pentru mașinile de recoltat LKV, de recoltat cîneapă JSK și așa mai departe.

Datorită importanței acordate activității de recuperare, recondiționare și refolosire a pieselor de schimb, în anul 1989 sarcinile Centrului de reparații din Sînmartin cresc substanțial, lucru ce rezultă și din creșterea planului de venituri cu 40% față de anul 1988. Aceste sarcini sînt mobilizatoare, dar realizabile.

---

## I.A.S. INAND

### JUDEȚUL BIHOR

Datorită rezultatelor obținute în anul 1988, I.A.S. Inand a obținut locul II în cadrul Trustului I.A.S.-urilor, fapt intrat deja în tradiție, I.A.S. Inand obținînd an de an un loc fruntaș, de altfel, asigurat și pentru anul viitor. Conducerea unității, în frunte cu directorul Ing. Todoca Mircea, Fodor Andrei — inginer șef, Ferke Dorel — contabil șef, împreună cu toți angajații unității se preocupă permanent pentru buna gospodărire a suprafețelor de teren arabil, practicînd culturile intensive iar în sectorul zootehnic prin extinderea efectivelor asigurîndu-se totodată baza materială necesară.

Culturile de cîmp au ieșit din iernare și în acest an foarte bine, respectîndu-se densitatea, efectuîndu-se fertilizările faziale

și tratamentele foliare. Buna calitate a lucrărilor de pregătire a terenului și efectuarea lucrărilor de întreținere la timp asigură an de an obținerea producțiilor planificate.

Unitatea practică, de asemenea, cultivarea loturilor seminciare obținând la aceste culturi beneficii peste plan. La creșterea producțiilor din vegetal la hectar o pondere importantă au efectuarea lucrărilor de scarificare, amendare și fertilizarea cu gunoi de grajd. De asemenea, sistemul de irigații funcționează la parametrii proiectați, unitatea luând măsuri pentru creșterea suprafeței irigate.

În sectorul zootehnic se depun eforturi pentru creșterea producției de lapte. În primele două trimestre ale anului 1989, unitatea a obținut producții mai mari ca și în aceeași perioadă a anului trecut, aceasta datorită unei furajări raționale cu furaje de bună calitate asigurate din baza furajeră proprie.

Pe de altă parte, la creșterea producției de lapte, au contribuit și măsurile luate în domeniul sanitar: asigurarea microclimatului în adăposturi, igiena adăposturilor și animalelor, efectuarea tratamentelor preventive la timp. Până la sfârșitul anului unitatea își va realiza planul de efective: peste 5 000 capete de taurine din care matcă: 3 300. În sectorul ovin s-au luat măsuri pentru realizarea planului de miei, peste 1 000 de capete. Raportat la numărul efectivelor de ovine existent în fermă, s-au obținut producții foarte bune de lână depășindu-se media pe Trust. În perspectivă, se are în vedere sporirea efectivului de ovine, pentru reproducție efectuându-se monta dirijată. Pentru sectorul ovin se vor construi și pune în funcțiune un saivan la ferma nr. 8 — Ciobahid, iar pentru asigurarea condițiilor necesare pe perioada de stabulație sînt în curs de modernizare trei grajduri de taurine la Complexul Nojorid, apoi, se va extinde ferma nr. 9 — Leș, prin construirea unui grajd de vaci cu lapte. Desigur că, în scopul propus, acela al creșterii producției din sectorul zootehnic una din condițiile esențiale este și îmbunătățirea calității furajelor. În acest sens unitatea a fost dotată cu mori D.I. 55, fiecare fermă zootehnică dispunînd de mori proprii pentru măcinarea furajelor.

Priceperea, simțul gospodăresc și destoinicia oamenilor care lucrează aici fac ca și în acest an rezultatele muncii lor să fie apreciate, ele constituind totodată un prilej al satisfacției muncii împlinite.

# OFICIUL JUDEȚEAN DE TURISM BIHOR

ORADEA

Str. Leontin Sălăjan, nr. 1

## VALORI TURISTICE BIHORENE

Cu relieful său de o mare diversitate, începînd cu cîmpurile netede, a căror altitudine nu depășește 100 metri, continuînd cu dealurile bogate în livezi și podgorii sau cu păduri de foioase și conifere, pentru a sfîrși în semețele piscuri ale Apusenilor, brăzdat de încîntătoare cursuri de apă, bogat în fenomene carstice, Bihorul este unul din județele cu potențialul turistic cel mai ridicat. La toate acestea trebuie adăugate zonele etnografice a căror autenticitate a rămas intactă, mulțimea monumentelor istorice și a locurilor de importanță istorică, arhitectura de mare rafinament, mai ales a orașului reședință de județ, toate completînd imaginea unor locuri care invită turiștii din toate colțurile țării. Cîteva dintre aceste locuri constituie obiectul rîndurilor de față.

**BĂILE FELIX** — stațiune cu renume internațional, datorat excepționalelor efecte ale apelor termale, nămolul de turbă și sapropelic fosil și ceilalți factori de cură în tratarea unor boli ca: poliartrită reumatoidă, spondilita anchilozantă, stări după reumatism articular acut, spondiloză cervicală, dorsală și lombară, artroze și poliartroze, stări după operații chirurgicale pe articulații și după fracturi, după operații pe măduvă și traumatisme vertebrale, diverse paralizii și pareze, afecțiuni ginecologice.

Prin îmbinarea factorilor naturali cu cei fizioterapeutici se asigură tratamente recuperatoare complexe. Bazele de tratament dispun de instalații pentru băi cu apă minerală, bazine cu apă minerală, pentru fizioterapie, instalații pentru împachetări calde cu nămol, instalații pentru tracțiuni vertebrale, împachetări cu parafină, instalații pentru fizioterapie, instalații pentru inhalații și aerosoli, sauna, piscine acoperite și în aer liber, cu apă termală, pentru aerohelioterapie, săli de gimnastică medicală și recuperatorie, buvete pentru cură internă cu ape minerale.

Hoteluri de categorie superioară — legate direct de bazele de tratament — asigură minunate condiții de cazare, restaurante excelente stau la dispoziția turiștilor.

**STÎNA DE VALE** — veritabilă perlă a Apusenilor, stațiune situată în masivul Vlădeasa, la 1 100 metri altitudine, pe fundul unei căldări largi, înconjurată de păduri de conifere, se remarcă printr-un peisaj pitoresc și un microclimat favorabil tratării nevrozelor și bolii Basedow. Prin poziția sa, Stîna de Vale este și o importantă bază de alpinism, punct de plecare pe traseele care duc în interiorul Munților Apuseni și un loc ideal pentru practicarea sporturilor de iarnă (aici zăpada persistă 5—6 luni pe an). Excursiile care se pot face la cascadele „Moara Dracului” și „Săritura Ieduțului”, la lacul de acumulare Leșu sau la Padiș și Cetățile Ponorului constituie altă atracție a stațiunii.

La Stîna de Vale se poate ajunge prin Beiuș (24 km) sau pe drumul Bulz—Remeți—Barajul Leșu.

**BĂILE TINCA.** Stațiune balneoclimaterică permanentă situată pe valea Crișului Negru, într-o zonă de pădure, la o altitudine de 131 metri. Cele trei izvoare de ape minerale bicarbonatate, calcice, magneziene, sodice, clorurate, carbogazoase atermale, precum și climatul de cruțare, recomandă stațiunea în tratarea afecțiunilor aparatului locomotor (reumatisme degenerative și abarticulare), ale aparatului digestiv și hepatobiliar, precum și a bolilor ginecologice. Stațiunea dispune de bază de tratament cu instalații pentru băi calde cu ape minerale, electroterapie, buvete pentru cură internă. În timpul verii funcționează un sanatoriu pentru persoane cu afecțiuni digestive. Cazarea se face în camere de confort I și II din vile, pavilioane și căsuțe de confort. Se pot petrece ore plăcute la clubul stațiunii, care dispune de sală de spectacole, bibliotecă și sală de jocuri.

**ZONA PADIȘ—CETĂȚILE PONORULUI.** O arie întinsă cuprinzând fenomene carstice de o valoare deosebită: depresiunea Padișului, sculptată în calcare, cu baza ciuruită, făcând să se piardă în adâncuri apele de suprafață; platoul Lumea pierdută, acoperit cu o pădure deasă de conifere, în care apar avene, doline, peșteri, izbucuri și sorburi; rezervația Cetățile Ponorului, fenomen carstic impresionant alcătuit din trei avene adânci, pereți abrupti și un curs sălbatic de apă ce se pierde într-o peșteră subterană; Valea Galbenei, chei de mare frumusețe, cu abrupturi tăiate în calcare, șuvoi de apă cu cascade și marmite, peșteri ce se deschid în pereții văii cu impresionantul ghețar Bortig, al doilea ca mărime din țară 30 000 mp.

**PEȘTERA URȘILOR.** Descoperită în 1975 într-o fostă carieră de marmoră de lângă satul Chișcău, peștera adăpostește un număr impresionant de stalagmite și stalactite de o frumusețe indescritibilă. Numele îi vine de la numeroasele resturi fosile ale ursului de cavernă, dispărut de mai bine de 15 000 de ani. Este accesibilă de pe drumul Oradea—Beiuș, din localitatea Sudrigiu, (Sudrigiu—Chișcău—14 km asfalt).

**BARAJUL LEȘU.** Unul din punctele turistice mai nou apărute pe harta județului, prin înălțarea barajului și apariția lacului de acumulare din amonte de Remeți. Aici s-a construit o cabană modernă cu 244 locuri, beneficiind de tot confortul, iar lacul și împrejurimile oferă numeroase posibilități de agrement.



## ÎNTEPRINDEREA TEXTILA „CRIȘANA”

B-dul Ștefan cel Mare, nr. 82

ORADEA

Printre numeroasele întreprinderi textile existente în țară, Textila „CRIȘANA” și-a cîștigat un prestigios renume prin originalitatea, noutatea și calitatea deosebită a produselor create.

Materia primă folosită — fire tip bumbac — conferă articolelor create un tușeu plăcut, precum și efecte coloristice variate, mult apreciate de cumpărători.

Produsele întreprinderii noastre au participat la numeroase tîrguri internaționale, expoziții naționale de profil și la toate expozițiile județene de articole industriale.

Dintre cele mai apreciate articole menționăm:

— Articole pentru cămăși și lenjerie:

— <b>Adrian</b>	— <b>Marcel</b>
— <b>Adriana</b>	— <b>Măcin</b>

— Articole pentru îmbrăcăminte exterioară de vară:

— <b>Orient</b>	— <b>Floreni</b>
— <b>Chișcău</b>	— <b>Camelia</b>
— <b>Cristinel</b>	— <b>Andin</b>
— <b>Leonard</b>	— <b>Melacel Gelu</b>
— <b>Marțian</b>	— <b>Răduca</b>

— Articole pentru decorațiuni interioare, dintre cele mai apreciate:

- **Larisa**
- **Daciana**
- **Lotus**

— Articole pentru uz casnic:

- **Față de masă Amfora**
- **Prosop Pescăruș**

O pondere mare în producția întreprinderii o reprezintă păturile și pledurile pentru copii: „Irinel”.

Pentru reînnoirea gamei de produse, în anul 1990 vor intra în fabricație următoarele produse noi:

— pentru îmbrăcăminte exterioară:

- **Sergiu**
- **Sever**

— pentru decorațiuni:

- **Ficus**

# INSPECTORATUL SILVIC JUDEȚEAN BIHOR

## PĂDUREA — ROLUL ȘI FUNCȚIILE ÎN ACTIVITATEA ECONOMICO-SOCIALĂ A ȚĂRII

Pădurea reprezintă leagănul vieții, istoriei și a civilizației.

Importanța pădurilor, este privită în primul rînd ca sursă de materii prime pentru industria de prelucrare a lemnului, iar în ultimul timp ca important mijloc de ameliorare și conservare a mediului ambiant. Pădurile reprezintă un bun național de valoare inestimabilă pentru viața și viitorul națiunii noastre socialiste.

Pădurea ca resursă regenerabilă în lemn, protejează și stimulează mediul ambiant precum și activitatea socială, concretizată în: menținerea constantă a debitelor de apă, previne degradarea solului, purifică atmosfera aidoma unui filtru biologic și în final îndulcește clima locală. Activitatea socială este stimulată pe linie sanitară, igienică, recreativă, estetică, peisagistică și științifică.

Din punct de vedere medical, pădurea se caracterizează prin:

- principal emanator de oxigen liber 3—4 to oxigen an/ha;
- barieră biologică împotriva poluării, caracterizată prin capacitatea de filtrare a gazelor nocive și pulberilor din atmosferă;
- filtru antibacterian prin fitoncide;
- aeroionizare negativă și aerosoli naturali;
- acțiune antifonică (reducerea sgomotelor);
- influență complexă a microclimatului prin reducerea vitezei vîntului și menținerea unei temperaturi mai blînde;
- pădurea și peisajul forestier influențează tonusul neuro-psihic.

Legea nr. 2/1987, privind conservarea, protejarea și dezvoltarea pădurilor, exploatarea lor rațională, economică și menținerea echilibrului ecologic — prezintă o problemă de interes național făcînd parte integrantă din activitatea generală de dezvoltare economico-socială planificată a țării. Conceptul de „conservare a fondului forestier“ include elemente cum sînt: menținerea integrității pădurilor, limitarea tăierilor în funcție de posibilitățile de creștere normală a pădurilor, aplicarea de tehnologii care să nu afecteze

echilibrul ecologic, aplicarea de măsuri pentru prevenirea proceselor de degradare a pădurilor și solurilor, valorificarea superioară a produselor secundare ale pădurii etc.

În Bihor pădurile ocupă 25,6<sup>0</sup>/<sub>0</sub> din suprafața județului, în care se execută lucrări de conducere a arboretelor tinere, pentru obținerea de arborete viguroase în scopul menținerii la cote înalte polifuncționalitatea pădurilor, sînt executate tăieri de igienă, continuă în mod susținut lucrări de împădurirea suprafețelor exploatate prin plantații și în special prin asigurarea regenerării naturale. Activitatea de producție este evidențiată prin: recoltarea și valorificarea produselor pădurii: fructe de pădure, ciuperci comestibile din flora spontană, răchită cultivată, albinărit, rășină, plante medicinale, sericicultură precum și diversificarea activității de producție în produse ornamentale etc.

Un capitol important al activității este acela de gospodărire și valorificare a fondului cinegetic și de piscicultură.

Activitatea de piscicultură cuprinde gospodărirea apelor de munte precum și creșterea și valorificarea păstrăvului. Apele de munte în lungime de 789 km sînt gospodărite în regie (418 km) sau date în folosință A.J.V.P.S.-ului Bihor (371 km). Speciile de pești care populează aceste fonduri sînt: păstrăvul indigen, păstrăvul curcubeu, lipanul, scobarul, boișteanul etc.

Valorificarea se face prin pescuit sportiv, în intervalul 1 mai—15 septembrie în apele cu păstrăv și 1 iunie—1 octombrie în apele cu lipan.

Anual se execută amenajări piscicole ca: topilițe, cascade etc. și se fac repopulări cu puiet de păstrăvi cca 300—500 mii anual.

Producția anuală în păstrăvărie se valorifică la fondul de stat și populație în cadrul sortimentului „păstrăv pentru consum”. Specia care populează păstrăvăriile este păstrăvul curcubeu care se pretează la captivitate, realizînd creșteri corespunzătoare care asigură valorificarea la 2 ani.

Prezența păstrăvului în apele de munte indică existența unei ape nepoluate.

Fiecare cetățean al țării trebuie să fie pătruns de necesitatea educării acestuia în spiritul grijii, dragostei și respectului față de pădure, strîns legat de formarea unei opinii de masă favorabile conservării și apărării acestuia, conchizînd prin: „Ca pădurile unei țări să poată prospera, ele au, înainte de toate, nevoie de căldura și roua inimii omenești.”

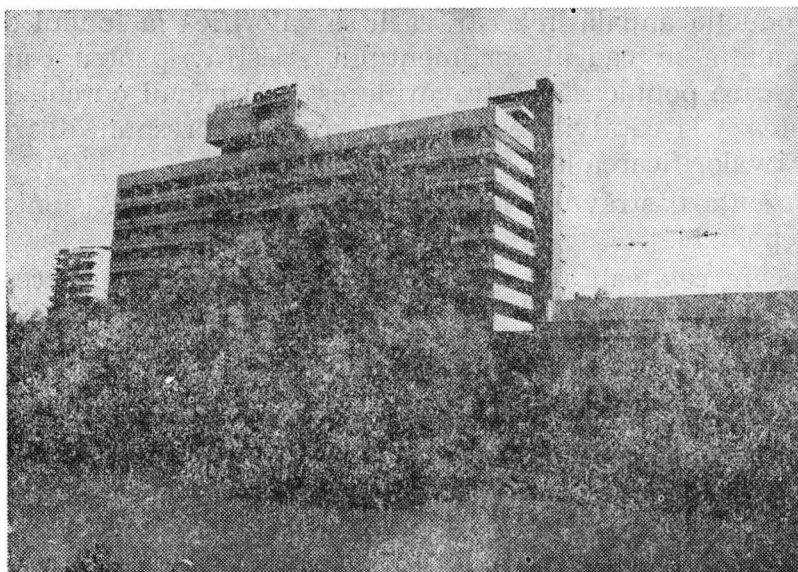
## **TRUSTUL DE ANTREPRIZĂ GENERALĂ CONSTRUCȚII-MONTAJ BIHOR — ORADEA**

**Str. Berzei, nr. 4. Telefon: 1 75 12.**

Trustul de Antrepriză Generală Construcții-Montaj Bihor este organizat teritorial în 3 antreprize, din care 2 de construcții-montaj și una de instalații. Întreprinderea orădeană s-a implicat în opera de edificare a blocurilor de locuințe, a construcțiilor cu destinație social-culturală și agro-tehnică, din întregul județ Bihor. La configurarea aspectului urbanistic modern al municipiului Oradea și a Băilor Felix a contribuit, în măsură relevabilă, și acest important trust local.

Dintre numeroasele exemple de lucrări ale T.A.G.C.M.-ului Bihor, care ar merita să le evidențiem cu acest prilej, ne oprim asupra următoarelor:

- continuarea acțiunii de completare și modernizare a rețelei de alimentare cu apă a orașului Oradea;
- realizarea Bulevardului Decebal, una din impresionantele axe ale municipiului de pe Crișul Repede;
- începerea și continuarea construcțiilor de pe Bulevardul Ștefan cel Mare, care se configurează ca una din cele mai de seamă artere ale peisajului urbanistic orădean;
- edificarea Spitalului Județean Bihor (cu 700 de locuri) din Oradea;
- edificarea unor hoteluri în Stațiunea Băile Felix (ca, de pildă, Hotelurile „Unirea” și „Mureșul”), precum și a casei de Cultură și a Clinicii de recuperare;





— realizarea unor frumoase locuințe în orașele Beiuș, Dr. Petru Groza, Salonta și Marghita, care le dau o nouă înfățișare, la nivelul evoluției socialiste a întregii noastre țări.

Colectivul de oameni ai muncii de la T.A.G.C.M. Bihor, cu hărnicie și responsabilitate, este pe deplin angajat în marea operă de înălțare a municipiului Oradea pe coordonatele timpului nostru, depunând stăruitoare eforturi pentru realizarea noilor ansambluri de locuințe în cartierele: Nufărul, Seleuș și Ioșia, precum și Bulevardele Ștefan cel Mare și 6 Martie.



# ÎNTEPRINDEREA COMERCIALĂ DE STAT LEGUME ȘI FRUCTE

**P-ța Independenței nr. 31, telefon: 3-70-95**

Întreprinderea Comercială de Stat de Legume și Fructe se bucură de un prestigiu binemeritat în județul Bihor. Despre activitatea și realizările întreprinderii ne-a informat tov. inginer Liviu Varodi, directorul comercial.

Dir. L.V.: Am satisfacția că pînă la jumătatea anului 1989, la planul desfășurat cu amănuntul s-a înregistrat o depășire cu 10%. De asemenea indicatorii de prestări servicii (de exemplu sifonăriile) au fost depășiți cu 5,5% iar materialele refolosibile au fost recuperate cu o depășire de 13%. Astfel, beneficiul a fost realizat în proporție de 102,5%.

M.Z.: Tov. director, locuitorii județului Bihor știu, din propria experiență, că există o bună aprovizionare cu legume și fructe. Vă rog, totuși, să aduceți unele amănunte în acest sens.

Dir. L.V.: Prin cele 130 unități de desfășurare cu amănuntul amplasate pe teritoriul județului, în 33 de unități ale C.C.R.S., în această perioadă, deci pînă în iulie 1989, s-a reușit să se facă o aprovizionare și mai bună a populației față de aceeași perioadă a anului trecut iar mărfurile oferite cumpărătorilor au înregistrat un nivel calitativ mai ridicat. S-au desfăcut legume de cîmp în cantitate de 2 500 t (ceapă, varză, conopidă, rădăcinoase, dovleci etc.), 1 500 t legume seră (tomate, castraveți, salată, gulioare), peste 5 000 t cartofi timpurii și de toamnă și peste 3 700 t diferite fructe, deci cantități superioare similare ale anului trecut. De asemenea, au fost asigurate și unele produse complementare (conserve, legume, fructe, siropuri, concentrate, oțet, sare, băuturi răcoritoare etc.). Precizez, însă, că este meritoriu și efortul depus de furnizorii de marfă ai I.C.S.L.F. cum este I.C.R.A. și I.J.C.F., pentru produse horticoale, care au respectat în mare măsură livrarea cantităților și sortimentelor consacrate, acordîndu-se o atenție deosebită și calității produselor.

În același timp cu preocuparea aprovizionării în bune condiții a populației, conducerea întreprinderii, cu sprijinul Direcției comerciale au acordat o importanță deosebită dezvoltării unei baze tehnico-materiale corespunzătoare. Au fost înființate două unități noi amplasate în Piața Karl Marx și Simion Bărnuțiu, cu o suprafață comercială de 600 mp. Au fost procurate utilaje comerciale destinate ușurării procesului de deservire (cărucioare, cîntare, tonete pentru comerț stradal, mașini de umplut sifoane) cît și mobilier nou în valoare de peste 400 000 lei.

În anul 1989 au fost înlocuite vechile mașini de umplut sifon la toate cele șapte secții din municipiul Oradea, urmînd să se înființeze încă două sifonării.

Un alt aspect al preocupărilor noastre este evitarea pierderilor în desfacerea produselor, avînd în vedere perisabilitatea acestora. În acest



scop se practică comerțul stradal în peste 45 puncte, inclusiv în locuri de agrement și, important, s-a permanentizat expoziția cu vânzare în toate piețele municipiului și în principalele orașe ale județului, valoarea desfacerii depășind, pe 6 luni, 15 milioane lei.

Pentru o cit mai plăcută deservire a populației au fost modernizate și igienizate în județ un număr de 42 unități comerciale pentru sezonul estival, a fost schimbat mobilier, au avut loc dotări cu utilaje noi și important a fost pregătit un personal mai calificat. Există o preocupare permanentă în ceea ce privește asigurarea unui personal cu lucrători corespunzători, calificați pe măsura cerințelor. Până în prezent au fost cuprinși în diferite forme de calificare, conform planului de pregătire profesională peste 80% din lucrători.

Dorim să specificăm că în perioada imediat următoare, avînd în vedere evenimentele mari, colectivul de lucrători de la întreprinderea noastră sînt hotărîți să mențină nivelul corespunzător atins pînă în prezent, ca la sfîrșitul anului să fim și noi în continuare, printre unitățile fruntașe ale județului.

## **I. T. „DRUM NOU” ORADEA**

3700 Oradea

Str. Dimitrie Cantemir nr. 11-13

Telefon: 991/3 73 89

Telex: 34320 itdno r

## **CORZI DINAMICE ȘI STATICE**

## **DYNAMIC AND STATIC ROPES**

**Tipuri de corzi.** În cadrul întreprinderii textile „Drum Nou” Oradea se produc două tipuri de corzi: dinamice și statice.

Ambele tipuri au structură „Kernmantel”, adică prezintă un miez și peste el o cămașă împletită.

Miezul corzilor dinamice este constituit din toroane răsucite iar miezul corzilor statice din fire groase paralele.

**Domenii de utilizare.** Corzile dinamice se folosesc în alpinism pentru asigurarea dinamică a alpiniștilor.

Corzile statice se folosesc în speologie, în lucrări industriale la mare înălțime, acțiuni de salvări, traule de pescuit oceanic etc.

**Types of ropes.** At the „Drum Nou” enterprise two types of ropes are made: dynamic and static.

Both types have a „Kernmantel” structure.

The core of the dynamic ropes is made of torsioned strands and the core of static ropes of thick parallel fibres.

**Uses.** Dynamic ropes are used in speology, in industrial works at heights, rescue actions and fishing nets.

Tabelul caracteristicilor tehnico-economice a corzilor fabricate la „Drum Nou”  
Technical and economical characteristics of the ropes produced at „Drum Nou”

Nr. cod	Denumirea produsului Name of produit	Material Material	Diametrul Diameter mm	Forța statică Static Strength daN	Forța dinamică Dynamic Strength daN	Căderi normale (greutate utiliz.) Falls (used weight)	Greutate pe m Weight (m)	Alungire la rupere Elongation at breaking point	Alungire la folosire Elongation	Absorbție de apă Water absorption	Preț producție Prime cost	Preț livrare	Preț amănunt Selling price	Lungimi ale corzilor Length of ropes	Culoarea corzilor Colour of rope
	<b>CORZI ȘI SEMICORZI DINAMICE</b>						(g)	(%)	(%)	1 h	24 h	(lei)	(lei)	(lei)	
861	Coardă dinamică „Libero” 11,6 mm (Dynamic rope „Libero”) 11,6 mm	PA	11,6	2750	1070	7 (80 kg)	86,5	48	3	36	42,7	34,15	69,69	80,00	42 negru
862	Coardă dinamică ultra-ușoară 10 mm (Ultra light dynamic rope) 10 mm	PA	10	2200	880	5 (80 kg)	64,4	45	4,2	32	38,6	25,70	52,44	60,00	42 albastru
863	Semicoardă dinamică (Dynamic rope) 9,3 mm	PA	9,3	2025	580	8 (55 kg)	56,3	43	5,5	27	36,8	21,35	43,57	50,00	42 roșu, verde, galben
864	Coardă statică expediție 10,5 mm (Static expedition rope) 10,5 mm	PA	10,5	2700			71,5	23	2,2	20	26,4	13,25	27,04	31,00	200 argintiu, albastru
865	Coardă statică explorare 9 mm (Static explorer rope) 9 mm	PA	9	1800			53,5	20	3	24	29,2	11,55	23,57	27,00	200 argintiu, roșu
	<b>CORZI CU DESTINAȚIE SPECIALĂ</b>														
866	Coardă dinamică Himalaya G1 10,5 mm (Dynamic Himalaya rope G1) 10,5 mm	PA	10,5	2400	890	6—7 (80 kg)	73	47	3,5	28	35,4	30,80	62,85	72,00	42 albastru
867	Coardă statică Himalaya (Static Himalaya rope) 8 mm	PA	8	1550			42,3	25	2,8	26	30	11,15	22,75	26,00	200 albastru

# ÎNTEPRINDEREA DE INDUSTRIALIZAREA CĂRNII BIHOR

**Oradea, str. Octavian Goga nr. 4.**

**Telefon 3-59-00**

Întreprinderea de Industrializarea Cărnii Bihor, este una din cele mai mari unități de profil din țară.

Prima capacitate de prelucrare a animalelor de măcelărie: Abatorul din Oradea, s-a construit și dat în funcțiune în anul 1889, cu o linie de tăiere bovine și cabaline. Din anul 1906 în abatorul din Oradea se construiește și o linie de prelucrare a porcilor și s-a dat în funcțiune capacitatea frigorifică prin utilizarea gheții artificiale.

În anul 1932, abatorului din Oradea i s-au adus noi îmbunătățiri de modernizare a liniilor și utilajelor de abatorizare a animalelor și depozitare a cărnii rezultate. În acest an s-a introdus examenul trichineloscopic al cărnii de porc, mijloc principal de prevenire a unei boli incurabile, produsă prin consumul cărnii de porc infestată cu *Trichinella*.

Abatorul din Salonta, construit în anul 1892, a avut la început profilul de abator de păsări. După anul 1945 s-a reprofilat și pe tăierea bovinelor și porcilor în prezent este specializat numai pe tăierea și prelucrarea cărnii de porc.

După anul 1970 s-au construit și dat în folosință alte două mari unități de prelucrare a cărnii și anume: Fabrica de Salamuri Crude — uscate din Salonta (1976) și Frigoriferul din Oradea (1977), cu o capacitate de depozitare de 3 000 tone carne.

Fabrica de Salamuri crude-uscate din Salonta este o unitate modernă, care și-a câștigat un renume pe plan european prin produsele superioare pe care le fabrică și exportă.

Din anul 1984, toate cele 4 unități ale întreprinderii au fost supuse unor acțiuni de investiții pentru modernizarea lor, pentru introducerea celor mai noi tehnologii de prelucrare a animalelor de măcelărie, fiind una din întreprinderile moderne din țară.

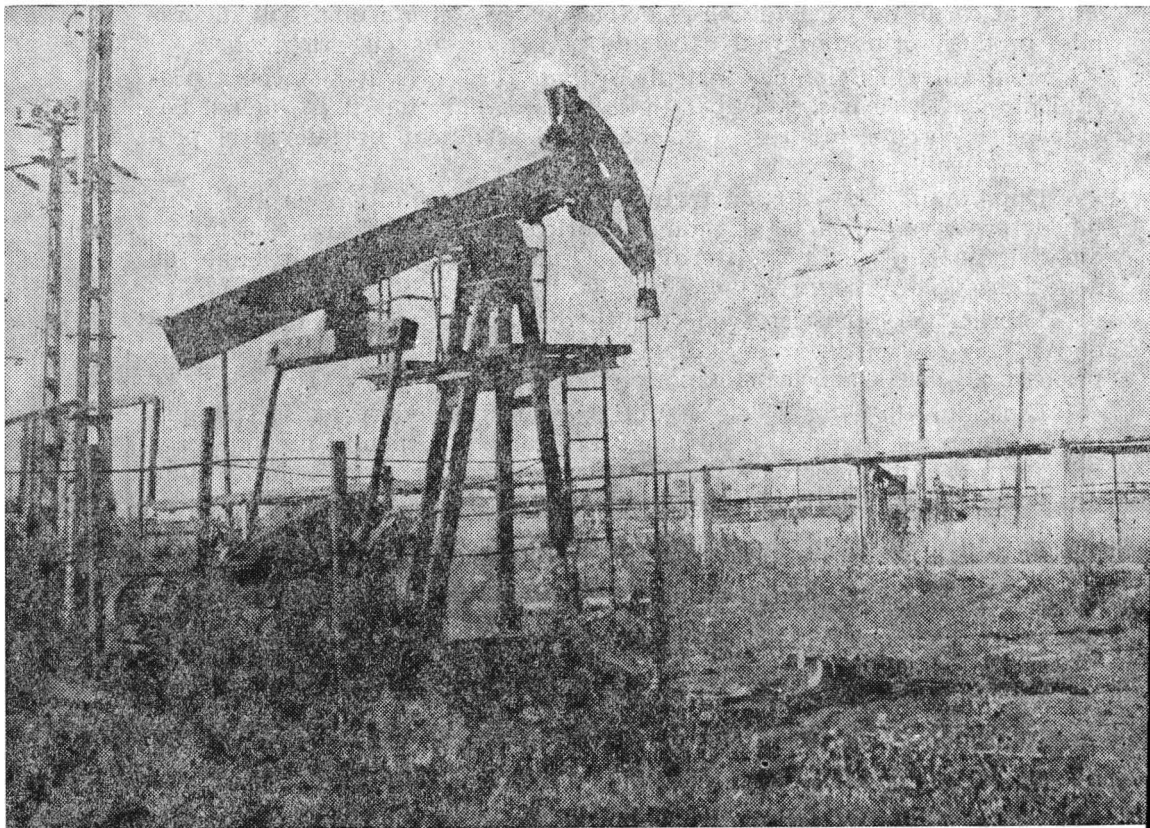
În atenția conducerii întreprinderii stă, pe lângă modernizarea tehnologică, recuperarea resurselor energetice secundare și a energiei neconvenționale: pompe de căldură, folosirea energiei solare, apa geotermală și biogazul.

Din preocupările de bază pe linia producției industriale sînt vizate valorificarea superioară a materiei prime diversificarea produselor de carne pentru intern și export, ridicarea gradului de calitate a produselor.

Pentru calitatea produselor obținute și livrate întreprinderea și-a câștigat un renume în țară și peste hotare, produsele noastre avînd o largă căutare pe piața internă și internațională.

# SCHELA DE PRODUCȚIE PETROLIERĂ SUPLACU DE BARCĂU JUDEȚUL BIHOR

Cercetările geologice miniere efectuate în această zonă pînă în anii 1962 au pus în evidență existența unui zăcămint de țiței în straturile panoniene care mulează fundamentul cristalin.

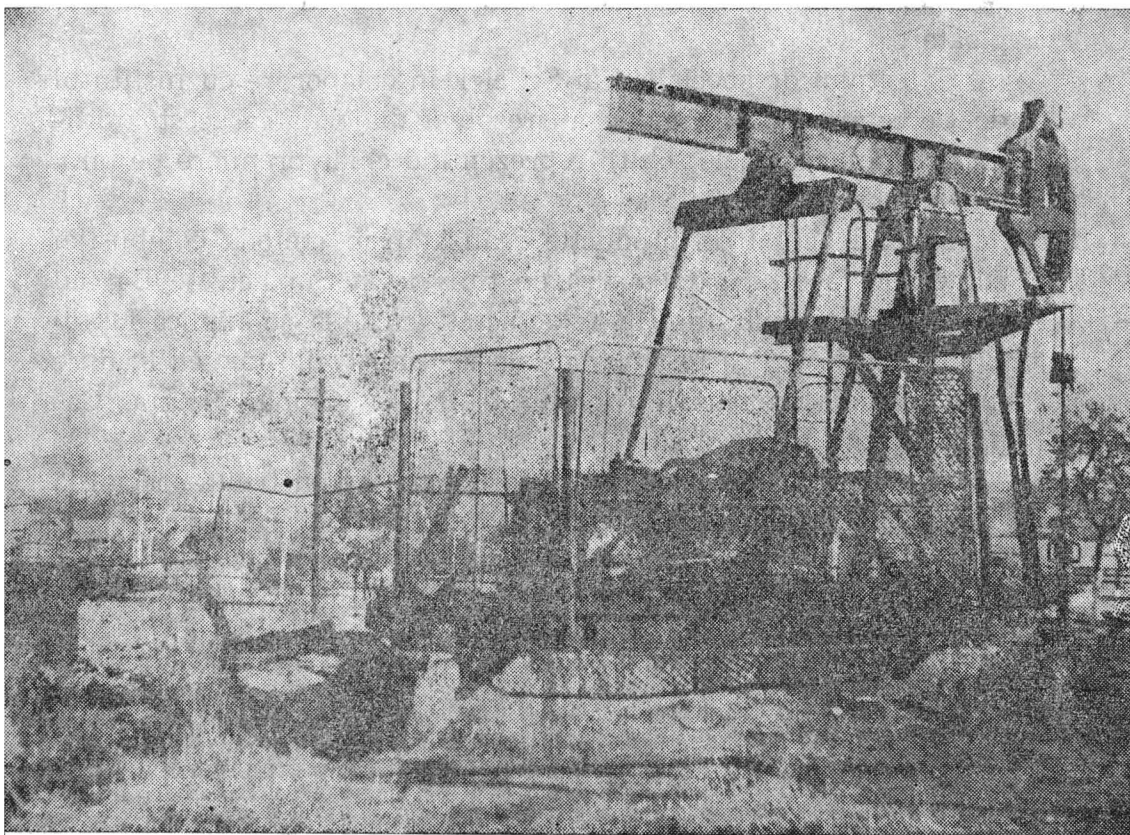


Adâncimea zăcămintul variază între 50—250 m, fapt care explică calitatea țițeiului.

Țițeiul de la Suplacu de Barcău este bituminos avînd o densitate mare și este foarte vîscos.

Schela a luat ființă în anul 1964 și odată cu începerea activității de extracție s-a trecut la experimentarea stimulării termice în procesul de extracție, fără de care factorul final de recuperare a țițeiului ar fi foarte scăzut.

Sub îndrumarea și cu ajutorul specialiștilor de la Institutul de cercetări și Proiectări pentru Petrol și gaze de la Cîmpina s-a încercat aplicarea injecției ciclice și continui de abur în strat și a combustiei subterane în panouri.



Pentru realizarea acestor experimente s-a construit o stație de compresoare de aer și capacități de producere a aburului. Rezultatele acestor metode au fost eficiente și s-a trecut la extinderea aplicării lor.

Injectia ciclică de abur se folosește pe scară industrială chiar din anul 1966, iar metoda combustiei cu front continuu, din prima jumătate a anului 1970. Pentru aceasta, etapizat, s-au mai construit alte stații de compresoare cu o capacitate de mai multe milioane de mc/zi și pe grupuri de sonde, baterii de cazane.

Există la această dată peste 1 500 de sonde foarte în vederea exploatării țițeiului cantonat în subsolul Suplacului de Barcău.

În prezent toate sondele sînt stimulate cu injecție ciclică de abur și frontul de combustie s-a extins pe toată lungimea zăcămintului.

Aceste metode au ridicat probleme dificile atît în timpul forajului, în fața frontului de combustie cît și în procesul de exploatare.

Colectivul de specialiști ai Schelei, în colaborare cu Institutul de Cercetări de la Cîmpina au rezolvat majoritatea acestor dificultăți tehnice, unele soluții reprezentînd chiar premiere pe țară, dar și pe plan mondial.

Nivelul actual de producție realizat prin metoda combustiei subterane face ca exploatarea de țiței de la Suplacu de Barcău să fie cea mai mare din lume de acest gen. Așa se explică faptul că Schela noastră a fost vizitată de specialiști din țări cu tradiție în domeniul exploatării țițeiului (U.R.S.S., China, Franța, Canada, Egipt, Anglia și altele).

Țițeiul extras se prelucrează la Rafinăria construită special la Suplacu de Barcău unde prin rafinare se obține următoarele produse:

- bitumuri de diferite tipuri
- păcură
- motorină
- acizi naftenici.

La Derna se rafinează deasemenea uleiului pentru temperaturi scăzute.



## ÎNTEPRINDEREA CONFECȚII ORADEA

**Str. Independenței nr. 7—9**

Întreprinderea de Confecții Oradea produce o gamă variată de produse de îmbrăcăminte pentru bărbați și adolescenți. Piese de îmbrăcăminte se remarcă prin linia lor modernă, urmărind comoditatea, scopul utilizării lor și eleganța. Se impun, de asemenea, atenției prin calitatea materialelor folosite, printr-o cromatică modernă, armonioasă.

Acestea sînt și motivele pentru care produsele acestei prestigioase întreprinderi de confecții din Oradea sînt apreciate de beneficiari din patru continente. Ele sînt cerute și preferate de populația județului Bihor, ca de altfel de cumpărătorii din întreaga țară. **Noutate, calitate, eleganță** sînt dezideratele urmărite și realizate cu constanță de această întreprindere orădeană.

# ÎNTEPRINDEREA DE NUTREȚURI CONCENTRATE BIHOR

**Palota, str. Cîmpului nr. 1.**

**Telefon: 1-56-95, 1-60-89**

Întreprinderea produce nutrețuri concentrate pentru toate speciile de animale, necesare zootehniei județului Bihor. Istoria întreprinderii începe în anul 1953, când la Oradea s-a înființat prima unitate care era constituită dintr-o simplă moară ce măcina cereale. În 1957 s-a înființat moara din Tinca, iar în 1960, prin dezvoltare, s-a realizat un corp de fabricație nou. În anul 1971 s-a constituit Întreprinderea de Nutrețuri Concentrate din Oradea, iar în anul următor cea din Palota. În 1983 cele trei fabrici de nutrețuri concentrate au fost modernizate, obținându-se o creștere substanțială a capacităților de producție: Oradea — 60 000 tone/an, Tinca — 70 000 tone/an, Palota 120 000 tone/an. În 1985 cele trei fabrici din Oradea, Tinca și Palota au fost înglobate într-o singură unitate: Întreprinderea de Nutrețuri Concentrate Bihor, avînd sediul la Palota.

Folosirea nutrețurilor combinate s-a dezvoltat activ, fiind pe cale de generalizare în întreaga noastră zootehnie. Producerea nutrețurilor combinate este o activitate complexă, bazată pe cunoașterea cerințelor de hrană, a valorii nutritive a materiilor prime folosite, pe sisteme de alimentație corelate cu sistemele agriculturii și conjuncturii economice. Producerea nutrețurilor concentrate este, în același timp, și o activitate dinamică și permanentă, care necesită un flux informatic operativ și fluent.

Nutrețurile concentrate sînt amestecuri complexe, complete și omogene, obținute prin asocierea a numeroase materii prime de origine vegetală și animală, cu adausuri de săruri minerale, vitamine aminoacizi, preparate enzimatice, biostimulatori de creștere, substanțe chimice, etc.

Pentru producerea celor mai bine de 40 de rețete de nutrețuri concentrate, Întreprinderea de Nutrețuri Concentrate Bihor recepționează orz, ovăz, porumb de la unitățile agricole din județul Bihor. De la Fabrica de Ulei din Oradea se primesc sroturile de soia, de floarea soarelui și de diferite alte sroturi, iar zooforturile necesare procesului tehnologic de la întreprinderea din Balotești.

Întreprinderea de Nutrețuri Concentrate Bihor produce peste 40 de rețete de nutrețuri folosite în hrănirea următoarelor păsări și animale: pui, găini, curcani, rațe, iepuri, porci, ovine și taurine.

Dezvoltarea și modernizarea zootehniei noastre în anii Epocii Nicolae Ceaușescu, precum și noile obiective puse în fața agriculturii noastre de noua revoluție agrară, a impus cu acuitate noi eforturi și măsuri de sporire a producției, de îmbunătățire a calității produselor Întreprinderii de Nutrețuri Concentrate Bihor. Ca urmare a măsurilor luate de conducerea întreprinderii încă în anii trecuți, anul 1989 a marcat terminarea modernizării fabricilor producătoare de nutrețuri concentrate din Oradea și Tinca, iar anul următor va consemna încheierea modernizării fabricii de la Palota, precum și a stației de degerminare a porumbului. Principalul mijloc de creștere a producției întreprinderii îl constituie înlocuirea morilor de capacitate mai mică cu altele de capacitate mai mare.

Generalizarea nutriției științifice a animalelor pe calea folosirii nutrețurilor concentrate constituie un factor principal în creșterea eficienței economice a unităților de producție animală, în special datorită influenței acestora în folosirea potențialului productiv al animalelor, prin creșterea producției și realizarea unei cantități mai mari de produse animale pe spațiu construit, cu cheltuieli minime.

Din acest motiv, creșterea producției Întreprinderii de Nutrețuri Concentrate Bihor, este în relație directă cu sporirea producției zootehniei noastre. Deservind zootehnia bihoreană, întreprinderea caută ca printr-o cercetare științifică proprie să asigure cantități tot mai mari de nutrețuri concentrate, în sorturi mai variate și de calitate cât mai înaltă. Prin măsurile de îmbunătățire a producției și de creștere a acesteia luate de organizația de partid și de conducerea întreprinderii, s-a realizat ca an de an capacitatea de producție a Întreprinderii de Nutrețuri Concentrate Bihor să fie folosită integral, depășindu-se capacitatea de producție anuală.

## ȘCOALA DE ȘOFERI AMATORI

ORADEA

Str. Stadionului nr. 23

Telefon: 1-54-32

Județul: Bihor

## GHIDUL CURSANTULUI

august 1989

Stimate viitor conducător auto.

1. — Dacă v-ați hotărât să urmați cursurile Școlii de șoferi amatori, în vederea obținerii permisului de conducere auto, categoria „B” trebuie în primul rând, să vă înscrieți la secretariatul școlii.

2. — Programul de lucru cu publicul la secretariatul școlii este:

— luni	7,30—12,30
— marți	12,00—17,00
— miercuri	7,30—12,30
— joi	12,00—17,00
— vineri	7,30—12,30
— sîmbătă	nu se lucrează cu publicul

3. — Actele necesare pentru înscriere sînt:

— Formularul „Fișa de școlarizare pentru conducerea autovehiculelor” ce se obține la secretariatul școlii, pe baza buletinului de identitate, pentru a putea fi luat în evidență. Acest formular va trebui să aibă în colțul din dreapta sus o fotografie recentă 3/4 tip buletin de identitate; cap. I. se va completa prin dactilografiere cu datele personale ale dvs., cap. II. va fi completat citeț și se vor face aprecieri temeinice cu privire la comportamentul dvs. la locul de muncă; pentru elevi, acest capitol va fi completat de dirigintele clasei și semnat de directorul școlii, pentru studenți va fi completat de secretarul A.S.C. și semnat de decanul facultății; pentru pensionari sau persoane casnice, formularul va fi completat și semnat de președintele și respectiv administratorul asociației de locatari sau al comitetului de cetățeni; în toate situațiile, acest capitol trebuie să aibă ștampila întreprinderii, instituției sau organizației (asociației) care face aprecierea.

Cap. III. — „Certificatul medical” — va fi completat numai la policlinica de întreprindere. În alte cazuri (elevi, casnice, pensionari, liber profesioniști, membri cooperatori etc.) analizele se fac la policlinica teritorială (de domiciliu). În colțul din dreapta sus va trebui să aveți un timbru fiscal de 3 lei (matca se pune pe registrul secretariatului policlinicii care vă eliberează certificatul).

Atenție! Cap. V; VI și VII nu se completează!

— Copie xeros sau dactilo. legalizată la notariat după certificatul de naștere.

— Pentru persoanele care și-au schimbat numele este necesară și copie legalizată prin notariat a certificatului de căsătorie sau a actului de schimbare a numelui.

— Formularul nr. 4 de la un birou de copiat acte ce conține angajamentul de a respecta programul și regulamentul de funcționare al Școlii.

— Două fotografii 3/4 tip buletin.

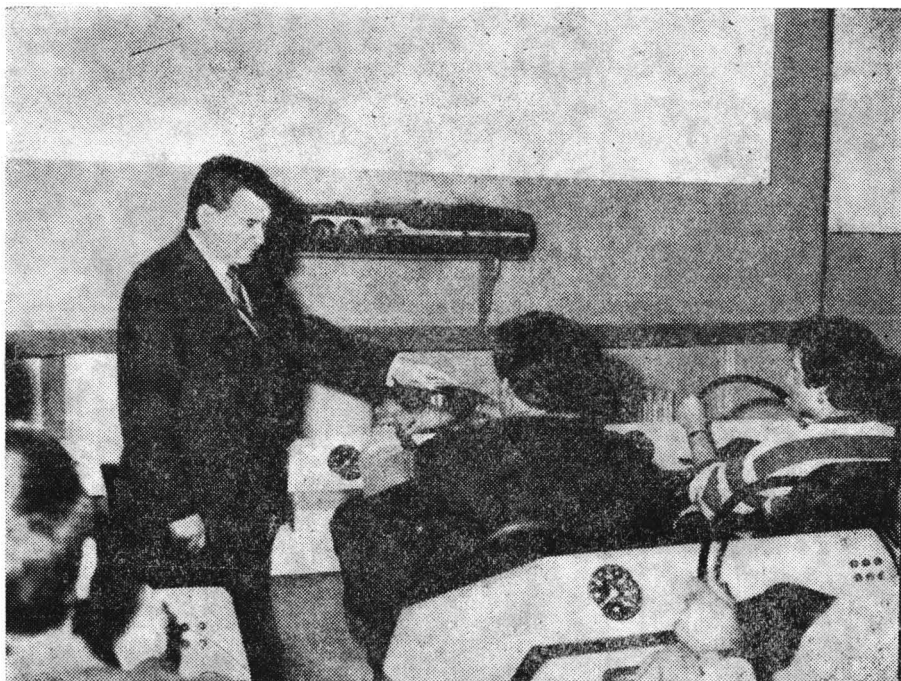
— Două cărți poștale completate cu nume și adresă în rubrica destinatarului.

— Două dosare plic completate cu nume adresă, serie și nr. de buletin de identitate.

— Actul mașinii în original (certificatul de înmatriculare, factura sau actul de vânzare cumpărare) în cazul în care sînteți posesor de autoturism sau chitanța C.E.C., prin care dovediți că a-ți depus banii în vederea achiziționării unui autoturism;

— Dacă nu posedați autoturism, dar părinții sau soțul-soția dvs. posedă, veți prezenta actul mașinii în original, buletinul de identitate al posesorului mașinii, precum și un act în original din care să reiasă gradul de rudenie față de proprietarul mașinii (certificat de naștere sau căsătorie — după caz).

4. — Actele originale vi se înmînează imediat după ce a-ți fost înscris. Totodată vi se înmînează și un număr de înregistrare. Vă rugăm



să anunțați secretariatul școlii pentru orice schimbare survenită după ce ați fost înscris (schimbarea domiciliului, cumpărarea sau vinderea autoturismului etc.).

5. — După ce a-ți fost înscris primiți și planificarea pentru testul psihologic, pe una din cărțile poștale aduse de dvs. La examenul psihologic trebuie să vă prezentați la data și ora stabilită cu:

— buletinul de identitate;

— pix cu pastă albastră;

— fișa de școlarizare;

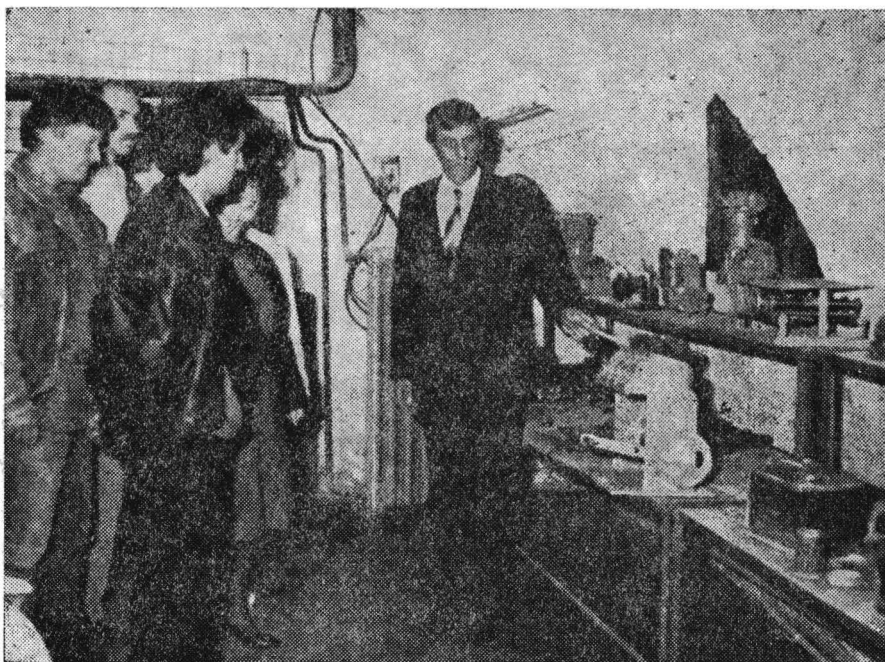
— o chitanță de 60 lei reprezentînd tariful examenului psihologic, achitată la caseria școlii, în ziua examenului între orele 7,00—8,30.

6. — În cazul în care nu vă puteți prezenta la data și ora stabilită, vă puteți reprograma în limita locurilor disponibile, prin secretariatul școlii.

7. — După ce ați susținut probele de sală și probele pe aparate ale examenului psihologic, rezultatul se consemnează la cap. IV. („avizare psihologică”) al „Fișei de școlarizare pentru conducerea autovehiculelor”.

Rezultatul examenului psihologic este consultativ.

8. — Potrivit art. 118, alin. 3 din „Regulamentul pentru aplicarea decretului 328/66” republicat în 1984, începînd cu prima ședință de instruire practică în trafic, răspunderea pentru încălcarea regulilor de circulație revine atît celui care conduce autoturismul, cît și instructorului care-l supraveghează. Iată de ce este necesar ca, încă de la începutul școlii, cursantul să cunoască prevederile legale privind circulația cu autoturismul pe drumurile publice.





9. — Pentru examenul de legislație rutieră vă recomandăm să consultați următoarea bibliografie:

— „Decretul consiliului de stat nr. 328/66 privind circulația pe drumurile publice“, republicată în 1984 și „Regulamentul pentru aplicarea Decretului consiliului de stat nr. 328/66, privind circulația pe drumurile publice și pentru stabilirea și sancționarea contravențiilor în acestor sector“, republicat în 1984.

— Beda, V.; Stoleru, M.; Pușcașu, R.; — „Pregătirea și examinarea conducătorilor de autovehicule“ — Ed. Sport-Turism, București, 1983;

— Beda, V.; Stoleru, M.; Ene, Gh.; Diniță, Gh. — „Actualitățile circulației rutiere“, Ed. Politică, București, 1984;

— Turianu, C. — „Infrațiuni contra siguranței circulației rutiere“ — Ed. Științifică și enciclopedică, București, 1986.

— Beda, V.; Ene, Gh. — „A anticipa înseamnă a preveni“ — Ed. Militară — București, 1985.

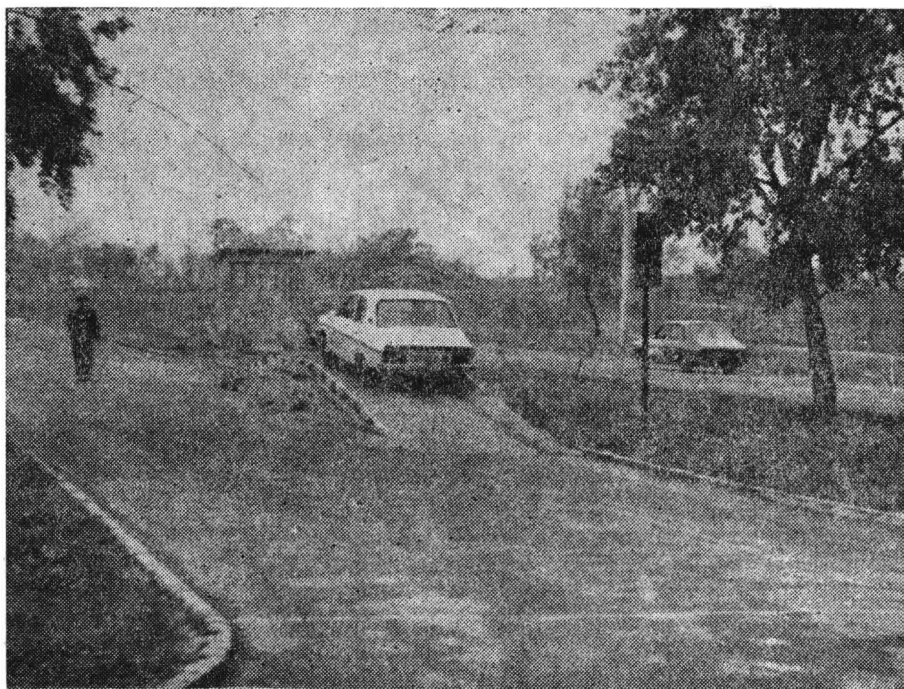
10. — Data, ora și sala examenului de legislație rutieră, vor fi anunțate prin presa locală. În ziua examenului veți avea asupra dvs.:

— buletinul de identitate;

— cartea poștală cu nr. de dosar;

— pix cu pastă albastră (exclus alte culori).

11. — În cazul în care nu puteți, din motive bine întemeiate, să susțineți examenul în ziua stabilită, dar doriți să urmați seria pentru care ați fost chemat, vă puteți prezenta în audiență la conducerea școlii, în termen de 5 zile de la data examenului sus menționat. Dacă locurile nu au fost ocupate, veți fi reprogramat într-o altă zi pentru a susține acest



examen. În situația în care nu mai sînt locuri, veți fi programat pentru examenul de legislație rutieră al seriei următoare.

12. — Audiențe la conducerea școlii:

— director — miercuri orele 8,00—10,00.

13. — Cum se desfășoară examenul de legislație rutieră?

Veți primi un chestionar cu 26 de întrebări, fiecare întrebare fiind urmată de trei răspunsuri: a, b și c. Majoritatea întrebărilor au un singur răspuns corect. Există însă și unele care au două, trei sau nici un răspuns exact. Pe anexa la fișa de examinare, veți bara cu un „X” răspunsurile pe care le considerați corecte. Pentru fiecare întrebare, în cazul unui răspuns corect se acordă un punct. Baremul maxim: 26 puncte. Pentru reușita dvs. la examenul de admitere, sînt suficiente 20 puncte. Timpul de lucru: 30 minute.

14. — Dacă în urma acestui examen sînteți declarat respins, trebuie să vă prezentați la secretariatul școlii, pentru a vă înscrie la cursul intensiv de legislație rutieră tip. A (pct. 16).

15. — Dacă ați fost declarat admis, vă veți prezenta la secretariatul școlii cu o chitanță C.E.C. de 100 lei în contul I.M.J. Bihor — taxă examen auto, procurată de la orice unitate C.E.C., în vederea planificării la cursuri. Dacă din motive bine întemeiate doriți să amînați efectuarea școlii pentru una din seriile următoare, veți întocmi o cerere în acest sens și vă veți prezenta în audiență la conducerea școlii. În cazul în care nu vă prezentați pînă la data începerii seriei pentru care ați fost chemat, pierdeți dreptul de a urma școala în seriile următoare, fiindu-vă necesare o nouă examinare și planificare.

16. — În scopul însușirii sau perfecționării cunoștințelor de legislație rutieră, sînt organizate trei tipuri de cursuri intensive:

— tip. A. — pentru candidații care urmează să susțină examenul de admitere în școală;

— tip. B. — pentru cursanții fără frecvență sau declarat respinși la examenul de absolvire a școlii.

— tip. C. — pentru persoanele respinse la proba de legislație rutieră cu organele de miliție.

Fiecare curs cuprinde 10 ore.

Ținînd cont de stadiul pregătirii cursanților, programa celor trei cursuri este diferită. Înscrierile se fac contra sumei de 50 lei, la secretariatul școlii, în timpul programului cu publicul.

17. — Potrivit art. 22, alin. 4 din Decretul Consiliului de stat nr. 328/66 republicat în 1984, nu poate fi admisă la școală persoana care a fost condamnată definitiv pentru:

— o infracțiune la regimul circulației pe drumurile publice;

— punerea în circulație pe drumurile publice a unui autovehicul neînmatriculat sau cu număr fals de înmatriculare;

— conducerea pe drumurile publice a unui autovehicul (chiar și motoretă), fără permis de conducere;

— conducerea pe drumurile publice a unui autovehicul de către o persoană, care are în sînge o îmbibație alcoolică egală sau ce depășește limita legală (1‰) sau care se află în stare de ebrietate;

— părăsirea locului accidentului fără încuviințarea organului de miliție, dacă a rezultat moartea, vătămarea integrității corporale ori a sănătății unei persoane;

— pentru omor, lovire sau vătămare cauzatoare de moarte, vătămare corporală gravă, tilhărie, ultraj cu violență;

— pentru ultraj contra bunurilor moravuri și tulburarea liniștei publice;

— precum și persoana care, deși aptă de muncă, nu desfășoară potrivit legii, o activitate utilă societății, ducând o viață parazitară.

În cazuri întemeiate, cu recomandarea organului de conducere colectivă din unitatea în care își desfășoară activitatea, organele de miliție pot aproba prezentarea la examen, pentru obținerea permisului de conducere, persoanei care a fost condamnată pentru vreuna din infracțiunile de mai sus, dacă a trecut un an de la executarea pedepsei.

Persoana care duce o viață parazitară se poate prezenta la examenul pentru obținerea permisului de conducere, cu recomandarea organului de conducere colectivă din unitatea în care își desfășoară activitatea, dacă a trecut un an de la data încadrării în muncă.

18. — De asemenea, conform art. 2 din Decretul 57/1975, nu pot fi admise la școală persoanele care:

— nu au împlinit vârsta de 18 ani;

— nu sînt apte din punct de vedere medical să conducă autovehiculele pe drumurile publice.

19. — În momentul prezentării la secretariatul școlii cu chitanța de 100 lei eliberată de orice agenție C.E.C., taxă de examinare veți primi: Programul de școlarizare, care va corespunde cu cap. VI. al „Fișei de școlarizare” pentru conducătorii de autovehicule. Totodată vi se va anunța data și ora achitării taxei de școlarizare în valoare de 2 300 lei.

20. — Planul de învățămînt al Școlii de șoferi amatori Oradea este:

Nr. crt.	Denumirea cursului	ore :			
		teorie	practică	examen	total:
1.	legislație rutieră	18	2	2	22
2.	cunoașterea automobilului	9	4	2	15
3.	prim ajutor	2	1	—	3
4.	conducerea automobilului	—	30	—	30
5.	simulator	1	4	1	6

În cadrul instruirii practice, o ședință (două ore) este destinată conducerii pe timp de noapte.

Taxa de examen (2×1/2 ore) se achită separat la caseria școlii în valoare de 70 lei, atît absolvirea școlii cît și în vederea prezentării la examen cu organele de miliție.

21. — Pentru orele de conducere a automobilului veți primi o fișă de „Evidența executării orelor de conducere” pe care o veți avea permanent, în perioada, școlarizării asupra dvs. Pe această fișă aveți trecut atît numele instructorului cît și nr. de înmatriculare al autoturismului.

Locul de întîlnire cu instructorul este în cadrul poligonului de instruire din zona Ioșia Nord, tel. 5 47 31.

Lecțiile practice de conducere a automobilului se efectuează de două ori pe săptămîină, fiecare ședință desfășurîndu-se pe parcursul a două ore didactice (o oră didactică=50 minute).

22. — Lecțiile teoretice (legislație rutieră, cunoașterea automobilului și primul ajutor) durează 12 săptămîni. Veți efectua în această perioadă și orele practice de simulator, o ședință teoretică durînd 6 ore didactice.

23. — Persoana care urmează cursurile școlii de șoferi amatori Oradea, este obligată:

- să frecventeze cu regularitate cursurile teoretice și practice prevăzute în programa de pregătire și să-și însușească cunoștințele predate;

- să respecte, în timpul procesului de instruire practică, regulile de circulație, precum și traseele stabilite, conformîndu-se îndrumărilor date de personalul școlii;

- să folosească în mod judicios baza materială pusă la dispoziție de școală pentru pregătirea teoretică și practică a cursanților.

24. — În cazul în care din motive bine întemeiate, nu puteți efectua o ședință de instruire practică, veți depune cu cel puțin 24 ore înainte, la conducerea școlii, prin secretariat, o cerere în sensul reprogramării ședinței, specificîndu-se și motivul pentru care solicitați aceasta. Orele neefectuate din cauze imputabile școlii (mașina defectă sau în revizie, instructor bolnav, etc.) se vor reprograma de comun acord cu instructorul. Orele neefectuate din vina dvs. nu se re programează.

25. — Cursantul care absentează o treime din numărul de ore prevăzut la oricare din disciplinele cuprinse în planul de învățămînt, este declarat „Fără frecvență“ și în consecință nu va fi admis pentru a se prezenta la examenul de absolvire, decît dacă frecventează cursul intensiv de legislație rutieră tip. B. (pct. 16).

26. — În cazul în care cursantul dovedește aptitudini slab dezvoltate pentru conducerea auto sau manifestări care conduc de obicei la accidente rutiere (agresivitate, autocontrol scăzut, intoleranță la frustrare, neacceptarea autorității, echilibru emoțional instabil, etc.) instructorul are obligația de a face un referat către conducerea școlii, cerînd ca persoana respectivă să fie asistată la ore de un psiholog. În funcție de cele constatate de acesta, conducerea școlii poate decide continuarea pregătirii sau îndepărtarea din școală a cursantului. În această ultimă situație, cursantului i se restituie contravaloarea orelor neefectuate.

27. — Examenul de absolvire a școlii are aceleași probe ca și pentru obținerea permisului de conducere (exceptînd traseul pe timp de noapte) El constă din:

- lucrare scrisă la legislația rutieră (în timp de 30 minute este necesară obținerea a minimum 22 puncte din 26 posibile, la un chestionar de legislație rutieră);

- proba de poligon (max. 5 minute și pentru repetări);

- proba de traseu pe timp de zi (max. 15 puncte penalizare).

28. — Candidații amînați la aceste examene, au dreptul la o singură reexaminare. În situația în care au fost declarați respinși (deci nu au promovat nici reexaminarea) trebuie să frecventeze cursul intensiv tip. B., sau să cumpere încă 10 ore suplimentare de conducere, după caz. După absolvirea școlii acești cursanți urmînd a susține examenul cu organele miliției, cu următoarea serie a școlii.

29. — Dacă ați fost declarat admis la examenul de absolvire a școlii, programarea la examenul susținut cu organele M.I., în vederea obținerii permisului de conducere, se face de către școală pe grupe și instructori.

Vi se vor comunica în timp util, prin secretariatul școlii data și ora susținerii acestui examen. Înaintea examenului va trebui să achitați la caseria școlii, taxa de 70 lei, asigurându-vă în acest fel autoturismul pentru probele practice.

30. — Pentru cazul în care, din diferite motive, cursantul nu se prezintă la examenele planificate de școală, sau este declarat respins de organele de miliție, el va solicita personal la serviciul circulației al I.M.J. planificarea la examenul pentru obținerea permisului de conducere.

31. — Pentru perfecționarea în practica conducerii autoturismului puteți obține ore suplimentare. Cererea prin care solicitați acest lucru „Formularul 5“ de la un birou de copiat acte, va fi depusă la secretariatul școlii, de unde veți primi planificarea acestora. Taxa unei ore de conducere este de 70 lei cu benzina școlii și 60 lei cu benzina cursantului.

32. — Școala de șoferi amatori din Oradea vă oferă condiții optime de învățare a conducerii autoturismului, prin personalul calificat, prin aplicarea unor metode moderne de instruire și îndrumare psihopedagogică, punându-vă la dispoziție laboratoare cu aparatură didactică modernă și poligoane special amenajate.

## VĂ DORIM SUCCES!

Prezentul ghid a fost elaborat de ing. Florian Hîrcă și ing. Octavian Grecu.



## ÎNTEPRINDEREA MECANICĂ ȘI PIESE DE SCHIMB

3700 Oradea, Piața Cetății nr. 18,

telefon 1-63-61, telex 034245

Întreprinderea Mecanică și Piese de Schimb din Oradea este una din întreprinderile cele mai prestigioase din județul Bihor, avînd o activitate variată. Produce mașini-unelte, dispozitive, utilaje, aparate apreciate atît în țară cît și peste hotare.

Întreprinderea a fost întemeiată pe fondul unor mici colective de meseriași în anul 1948. De la înființare și pînă în jurul anului 1973 ea a servit aproape în exclusivitate nevoile locale, în profilul ei de fabricație fiind preponderente bunurile de larg consum pentru populație. O dată cu trecerea întreprinderii în cadrul industriei republicane (1977), producția de echipamente de sudare a luat un avînt mai puternic, situație ce se menține și la ora actuală. S-au constituit și amenajat spații de producție dotate cu utilaje și aparatură ce dă dreptul întreprinderii de a se angaja la realizarea obiectivelor tot mai complexe. În prezent toate instalațiile și echipamentele de sudură realizate de întreprindere sînt oferite la export.

Nu se pot enumera toate produsele întreprinderii acestea fiind foarte numeroase. Se impune, totuși, menționarea cîtorva, subliniindu-se valoarea lor:

— Blocuri cu role-destinate rotirii mecanizate a pieselor cilindrice (țevi, tamburi, virole). La ora actuală gama tipo-dimensiunilor este de la 1—100 tone greutate, iar diametrele cuprinse între 150—5 000 mm; viteza tehnologică se reglează continuu, în limitele de 1 : 10, precizia vitezei reglate fiind de  $\pm 5\%$ .

— Coloană deplasabilă cu consolă — se utilizează la fixarea capetelor de sudură și deplasarea acestora în vederea sudării automate sub flux sau în mediu de gaz protector a cusăturilor longitudinale și circulare, fixate pe blocuri cu role, sau mese de poziționare și rotire. Variația vitezelor se realizează printr-un reglaj electronic continuu.

— Coloană rotativă cu consolă variabilă — servește pentru poziționarea pe verticală a corpului de sudare și accesoriile necesare cu viteza tehnologică și de poziționare a sudurii în regim automatizat, longitudinale, circulare, în orice direcție orizontală, interior sau exterior, tăieri, plăcări etc.

— Dispozitiv de poziționare prin rotire cu montant cu axa basculantă.

— Dispozitiv de poziționare prin rotire cu doi montanți.

— Dispozitiv pentru sudarea ștuțurilor — pentru sudarea automată după contur a cusăturilor circulare dintre două piese cilindrice.

— Instalație de răcire — destinată răcirii în circuit închis a capetelor de sudare cu arc electric W.I.G., cît și a capetelor de sudură

M.I.G./M.A.G., micropulsură etc., la curentul de lucru ce nu depășește 400 A, iar pierderile totale în capul de sudare nu depășește 2—3 kW.

— Masa de poziționare și rotire — se utilizează pentru poziționarea și rotirea pieselor în vederea sudării lor în condiții optime.

— Mașină de sudat prin frecare, care se utilizează pentru sudarea prin frecare a țevelor și barelor de oțel carbon de uz general, oțel de calitate cu conținut maxim de carbon 0,45% și oțel de scule.

— Mașină universală de sudat electric prin presiune cap la cap.

În perspectivă se vor realiza linia automată de sudare a cilindrilor, care realizează preîncălzirea, sudarea în CO<sub>2</sub> tratament termic de detensionare a cilindrilor hidraulici; instalația de tăiat pentru piese de pînă la 30 tone, cu turație variabilă și instalația de sudat longitudinal a țevelor cu diametrul maxim de 1 420 mm.

## ÎNTEPRINDEREA RAFINĂRIA „CRIȘANA” SUPLACU DE BARCĂU

### Județul Bihor

Întreprinderea a fost înființată în anul 1967. Primele instalații au intrat în funcțiune în luna martie a anului 1969. Rafinăria „Crișana” a fost construită pentru prelucrarea țițeiului tip A<sub>3</sub> Barcău, furnizat de Schela de Producție Petrolieră din Suplacu de Barcău.

Țițeiul A<sub>3</sub> Barcău este un țiței greu, în extracția căruia se aplică procedeul de combustie subterană.

La punerea în funcțiune întreprinderea avea următoarea dotare tehnică:

- o instalație de distilare atmosferică și în vid;
- o instalație de bitum;
- parc de rezervoare;
- hala pentru ambalarea bitumului;
- centrală termică și anexele ei;
- stație de epurare a apelor reziduale;
- stație de compresoare.

În perioada 1971—1972 a fost mărită capacitatea de prelucrare a țițeiului cu 100 000 tone/an, prin extinderea parcului de rezervoare, a râmpii de ambalare bitum și prin completarea instalațiilor cu utilaje de capacitate mărită.

În anul 1975 au fost introduse în întreprindere gaze combustibile provenite din gazele de sondă de la zăcămintul de țiței din Marghita—Abrămuț, fiind schimbată păcura de la cuptoarele tehnologice și cazanele de aburi cu gaze.

În anul 1893 au fost realizate prin autodotare: o instalație pilot pentru neutralizarea fracțiilor cu benzină grea și petrol; o instalație pilot



pentru fabricarea emulsiei cationice de bitum cu rupere rapidă. În urma punerii în funcțiune a instalației de neutralizare s-au creat condiții pentru valorificarea superioară a potențialului de produse albe ale țițeiului prelucrat, prin fabricarea combustibilului tip „M”. Din luna aprilie al anului 1988 s-a introdus în fabricație „Motorina-35”, sortiment obținut prin îmbunătățirea parametrilor la combustibilul tip „M”, cu adăugarea de componenți livrați din alte rafinării.

Produsele fabricate în întreprindere sînt următoarele:

1. Combustibil tip III ușor destinat centralelor termice, pentru încălzire centrală și în scopuri industriale.
2. Păcură pentru utilizări generale.
3. Combustibil tip „M” pentru uz neindustrial.
4. Motorină-35 pentru motoare Diesel.
5. Bitum pentru drumuri tip D80/120.
6. Bitum pentru hidroizolații și pentru lucrări de izolații în construcții de tip H82/92.
7. Bitum industrial tip I45/55.
8. Emulsii cationice de bitum cu rupere rapidă.

În cadrul acțiunii de modernizare și de perfecționare a proceselor de producție se preconizează realizarea unei instalații pilot pentru obținerea acizilor naftenici. În etapa următoare se va realiza o instalație pentru fabricarea emulgatorului RN necesar la fabricarea emulsiilor de bitum.

În perspectivă se va continua dezvoltarea întreprinderii cu instalații pentru fabricarea uleiurilor minerale.

## I.A.S. ORADEA

Str. Cazaban  
nr. 37

Întreprinderea Agricolă de Stat Oradea are în cuprindere 17 ferme amplasate în bazinul Crișul Repede, Beiuș și Miersig. Unitatea este de profil mixt: zootehnie și producție vegetală.

În cadrul producției vegetale rolul preponderent îl deține pomicultura. Aceasta este practică în cele nouă ferme din municipiul Oradea și în zonele de deal de pe malul drept al Crișului Repede (Aleșd, Uileacul de Criș). Speciile care se cultivă cu o productivitate sporită sînt cele de măr, piersic și prun. Se mai cultivă, pe suprafețe limitate, arbuști fructiferi: zmeur, coacăz negru și roșu precum și măcieș.

În sectorul zootehnic activitatea se desfășoară în cele 8 ferme din care două din taurine la îngrășat și șase ferme de ovine. La ovine pe lângă producția de lînă se urmărește ameliorarea

## I.A.S. ORADEA

prin infuzie cu Polwarth. La ferma Beiuș, una dintre cele mai cunoscute din țară în urma rezultatelor obținute, se exploatează în rasă curată 5 000 de capete Polwarth. Adaptabilitatea foarte bună a rasei permite an de an obținerea unor producții sporite de lână și lapte, iar natalitatea înregistrează un procent de 110% anual.

Una din preocupările constante ale conducerii unității o constituie valorificarea producției de fructe din toate speciile la export. La realizarea acestui deziderat au concurat toate fermele pomicole. Totodată se are în vedere pentru pregătirea producției anului următor luarea de măsuri imediate după recoltare cum ar fi: tăierile, stropirile și arăturile în livezi. De asemenea, se prevede extinderea sectorului pomicol prin plantări noi pe suprafețe inapte pentru culturi de câmp în zona Aleșd, Lugaș, Uileac.



## THE PORCELAIN ENTERPRISE

128, Viilor Street

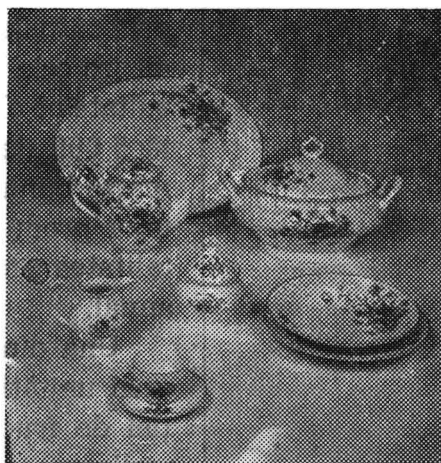
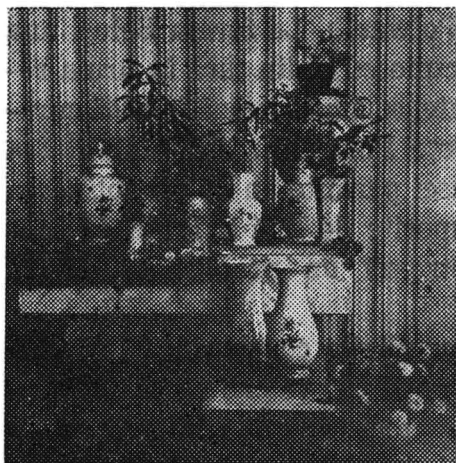
Phone: 968 — 1.37.03

Telex: 36240



The enterprise produces a wide range of daily use and ornamental objects: dishes (covers), coffee and tea cups and pots, plates of all kind, cups and saucers, flower vases and bowls, bibelot, a.s.o.

They are well-known on the country and world market due to their superior QUALITY AND ELEGANCE.



## **PORZELLAN UNTERNEHMEN ALBA—IULIA**

**Strasse Viilor 128**  
**Telephon: 968 — 1.37.03**  
**Telex: 36240**

Realisiert verschiedene Haus Usus (Geßauch und dekorative Erzeugniss Tafelgeschirr, Kaffee services, Teller, Tasse, Vase für Blumen, Nipp-sache) Gerühmt am äußerlich Market und innerlich Market für ihre **QUALITÄT UND ELEGANZ.**

---

## **I. J. R. V. M. R.**

**Oradea**  
**RECIRCUITAREA MATERIARELOR**

Întreprinderea Judeţeană de Recuperare şi Valorificare a Materialelor Refolosibile (I.J.R.V.M.R.) preia de la întreprinderi, instituţii şi particulari, prin centrele şi punctele sale de colectare din Oradea, Beiuş, Salonta, Marghita, Aleşd, Dr. Petru Groza, obiecte deteriorate de uz casnic din diferite materiale, care prin prelucrare pot fi redatate circuitului economic (recirculate). Cetăţenii trebuie să ştie că frigidererele, maşinile de spălat, aspiratoarele, vasele de bucătărie, mînererele de uşi etc., nu trebuie aruncate ci predate punctelor de colectare I.J.R.V.M.R., pentru că ele constituie o preţioasă materie primă necesară industriei. Astfel, o tonă de fier vechi

înlocuiește o tonă de fontă pentru producerea căreia se consumă două tone de minereu, o tonă de cărbune cocsificabil extrase de cîte un miner în 13 și respectiv 12 ore de muncă. Pot și trebuie predate punctelor de colectare și resturile de mase plastice provenite din gospodării (obiecte de uz casnic, jucării etc.).

Readucerea în circuitul economic a acestor resurse care pot fi recirculate de un număr mare de ori, asigură industria cu materie primă, economisește circa 80% din energia electrică necesară pentru fabricarea din materie primă (petrol) originală, circa 60% din forța de muncă, reduce volumul gunoaielor menajere. Menționăm că dintr-o tonă de resturi de folii din polietilenă se pot produce, la alegere 6 000 mp. folii de polietilenă netransparentă, 3 000 saci pentru ambalaj, 950 kg produse injectate sau sinterizate, 175 mp. folii stratificate pentru izolații, economisindu-se 8 tone de petrol. Cetățenii trebuie să știe de asemenea, că recuperarea hîrtiei înseamnă păstrarea pădurii, deoarece producția de hîrtie absoarbe circa un sfert (și se estimează că va ajunge la jumătate) din lemnul care ar putea fi destinat prelucrării în alte scopuri. Creșterea producției de hîrtie necesită tăierea pădurilor. Se știe, însă, că: 5 arbori maturi produc în fiecare oră oxigenul necesar pentru 320 oameni; 1 ha pădure de molid și pin rețin anual 40 tone de praf. Așadar, prin recuperarea hîrtiei ocotimp pădurile, facem economie de energie și combustibil. Precizăm, în încheiere, că o tonă de maculatură înlocuiește o tonă de celuloză ce se obține prin prelucrarea a 3—4 mc. lemn, și prin consumul a 800 kW energie electrică și a 250 kg combustibil convențional. Din această maculatură se pot fabrica la alegere 12 500 ziare, 2 500 caiete, 400 cutii de ambalaj.

Predarea deșeurilor către centrele și punctele de colectare poate fi făcută fie în schimbul zilelor de muncă pe care trebuie să le presteze cetățenii conform Legii nr. 1 din 1985, fie contra cost. Ea este o îndatorire patriotică pentru fiecare cetățean al județului Bihor.

FI. DOMOCOȘ