

# **SONDAJUL ARHEOLOGIC DE LA CEFA-HOTARI, JUDEȚUL BIHOR**

**de  
IOAN CRIȘAN**

În anul 1986 a fost efectuat un sondaj de verificare în punctul cel mai înalt al terenului arabil cunoscut sub numele de Hotari, din hotarul localității Cefa, unde apar la suprafață în număr mare fragmente ceramice și sfărîmături de cărămizi. În acest punct a fost deschisă pe direcție est-vest, o secțiune cu lungimea de 10 m și lățimea de 1 m. Secțiunea a atins în sectorul central adâncimea de 2 m.

Din punct de vedere stratigrafic s-a constatat următoarele nivele: cel superior vegetal, nivelul feudal negru cenușos, nivelul feudal timpuriu negru afânat, un nivel daco-roman de secolul II-IV, format din pământ negru compact, sub care urmează solul brun gălbui cu cioburi neolitice (planșa I). Lucrările agricole de mare adâncime din perioada actuală (unele depășind 0,50 m) și activitățile celor din vechime au perturbat continuitatea stratelor și au amestecat vestigiile creând dificultăți cercetării.

Cioburile neolitice apar în număr redus. Mult mai numeroase sînt cele daco-romane, predominînd ceramica cenușie cimentoasă, lustruită, lucrată la roată. Se disting fragmente de vase cu picior, cratițe și o mare parte dintr-un chiup alături de care apar în proporție mai redusă și vase lucrate cu mîna (planșa II/1-2).

Nivelul feudal timpuriu conține material ceramic aflat exclusiv în stare fragmentară. Vasele erau realizate dintr-o pastă folosind ca degresant nisipul cu granulația mijlocie și mică. Calitatea pastei și tehnica de lucru au permis modelarea unor vase cu pereți relativ subțiri ușor zgrunțuroși. Arderea este realizată în proporție majoritară în mediul reducător, conferind vaselor culorile cenușie închisă și neagră. La unele fragmente, tenta închisă este accentuată de un strat de funingine, depus și pe marginea interioară a buzei, ca urmare a utilizării intense sau a unui incendiu.

Din analiza materialului ceramic, rezultă că formele tipice erau vasul borcan și căldarea de lut. Luând în considerare fragmentele de buze, care indică forma vasului, rezultă că borcanul este reprezentat de două exemplare, iar căldarea de lut de cinci. În realitate, proporția ar putea fi altă, avînd în vedere posibilitatea ca alte fragmente de borcane scoase la lumină din secțiune, să provină din pereții vaselor.

Din cele două exemplare de vase borcan semnalate, unul avea umeri puternici dezvoltaji, gâtul larg și scurt, buza întoarsă în afară, subțiată la margine și rotunjită

(planșa III/1), buza celui de-al doilea exemplar era răsfrântă oblic, puțin îngroșată la exterior (planșa III/2).

Resturile ceramice feudale timpurii cuprind numeroase fragmente de căldări de lut, formă caracteristică de vas folosit în secolul XI-XIII. Deosebirea ce poate fi observată la acestea, rezultă din îngroșarea exteriorului sau interiorului buzei sau a ambelor părți, din forma laturii interioare a buzei în zona orificiului pentru suspendarea vaselor, din forma orificiilor în funcție de instrumentul cu care s-au realizat perforațiile, ca și din lărgimea gâtului (planșa III/3-6).

Decorul lipsește la cea mai mare parte a materialelor. Din repertoriul stilistic fac parte benzile de linii orizontale numite în mod obișnuit portative (planșa IV/5-6), liniile de diferite grosimi și șențulețele orizontale, executate pe umerii și corpul vaselor (planșa VII/1-4). Un singur fragment este decorat pe marginea interioară a buzei cu o bandă de linii în val fin executată. Același decor pare să fi fost imprimat și pe suprafața vasului (planșa III/1).

Depunerile arheologice arată că în următoarele trei secole locuirea a continuat, deși se pare că la un moment dat s-a produs un incendiu, marcat de un strat subțire de arsură aproape continuu. Din stratul de pământ de deasupra, cenușios, cu multă arsură, au fost scoase la lumină fragmente ceramice, chirpic ars, pietre, piese de fier în stare fragmentară, oase animale.

Pe criteriul evoluției tipologice și pe baza de analogii se poate deosebi o grupă ceramică caracteristică pentru secolele XIII-XIV. Vasul borcan rămâne forma de bază în timp ce căldările de lut dispar din repertoriul ceramic. Buzele vaselor prezintă un „guler“, rezultat din îngroșarea și răsfrângerea lor completă (planșa V/1-2), cu tendința de diversificare prin adăugarea de nervuri pe fața exterioară și a unui prag sau a unei șențuiri pentru capac de față interioară (planșa V/3-9).

Ceramica secolelor XV-XVI se înscrie în categoria vaselor de uz gospodăresc. Majoritatea erau executate din pastă nisipoasă de bună calitate, omogenă și compactă. Calitatea pastei a permis realizarea unor vase cu pereți egali în grosime și subțiri, cu coaste pe fața interioară. Se impune arderea în mediu oxidant, deoarece multe fragmente prezintă culoarea cărămidă uniformă la exterior și în spărtură. Fragmentele provin de la vase de dimensiuni mijlocii cu corpul ce se întinde mai mult sau mai puțin bombat, gâtul de înălțimi diferite și buza îngroșată ușor răsfrântă. La exterior buza prezintă o șențuire, uneori destul de adâncă, terminându-se cu un prag, o muchie sau o nervură groasă care marchează limita inferioară. În interior sub margine, acestor profilaturi le corespunde o șențuire sau o nervură, necesare sprijinirii capacului cu mâner în formă de disc (planșa VI/1-7). Ornamentarea este simplă, constituită din câteva incizii paralele sau caneluri superficiale plasate pe umărul sau pe corpul vaselor (planșa VI/3, 7, 9).

Acestei categorii de ceramică i se alătură ceramica fină de culoare albă-gălbuie caolinoidă din care a fost lucrat un fragment de pocal (planșa VI/8) și un fragment de umăr de vas cu caneluri fine orizontale (planșa VI/10).

Împreună cu materialul ceramic a fost scoasă la lumină o bucată de râșniță de

granit, piesă importantă din inventarul unei așezări stabile de agricultori.

Referitor la obiectele de metal descoperite în săpătură, o parte pot fi puse în legătură cu diferite activități gospodărești. Avem în vedere un cui de fier în patru muchii și o piesă de fier rotundă în secțiune, folosită pentru împuns (planșa VII/3,6). Din categoria pieselor de harnașament și echipament militar fac parte o cataramă din fier căreia îi lipsește cuiul de prindere (planșa VII/4) și doi pintenii din același metal. Din păcate amândoi pintenii s-au păstrat fragmentar și în stare foarte avansată de coroziune, astfel că încadrarea lor tipologică și cronologică este dificilă. Prin analogie fragmentul cu spinul lung (planșa VII/2) datează din secolul XV, iar celălalt fragment cu tija scurtă și stea (piesă care nu s-a păstrat), din secolul XVI.

Fragmentele de oase animale sânt resturi menajere ale locuitorilor. În urma studiului osteologic rezultă că atât materialul determinabil, cât și cel nedeterminabil aparține mamiferelor domestice, cele sălbatice nefiind reprezentate. Speciile de mamifere domestice identificate sânt bovinele (două exemplare), ovinele (un exemplar), cabalinele (un exemplar) și porcinele (un exemplar). Piese de osoase aparțin unor exemplare mature cu talia celor de astăzi.

La capătul vestic al secțiunii la 1,20 m adâncime față de cota actuală a terenului a apărut un mormânt ( $M_1$ ) conținând scheletele a doi copii de 2-3 ani. Primul schelet (A), orientat est-vest cu capul spre vest era așezat pe o parte, cu fața la nord. Al doilea schelet (B) era orientat cu capul spre nord-vest și picioarele spre sud-est. Mormântul pare să fi fost deranjat în vechime și nu conține nici un fel de inventar.

La distanța de 6 m de primul mormânt a fost descoperit la 1,50 m, un al doilea mormânt ( $M_2$ ). Conținea un schelet de adult, bine conservat având lungimea măsurată în groapă de 1,72 m. Defunctul a fost așezat, potrivit ritului creștin, în poziție dorsală, cu orientarea pe direcția est-vest, capul la apus, iar privirea spre răsărit și picioarele în aceeași direcție. Ambele brațe erau întinse pe lângă corp, cu palmele plasate pe bazin. Cu ocazia cercetării craniului, la fiecare tâmplă a apărut câte o pată de culoare verzuie, din care la spăcluire a ieșit o pereche de inele simple cu capetele retezate și desfăcute (inventar I3106/a,b). Sânt lucrate din sârmă de argint aliaj cu cupru groase de 0,2 cm și prezintă urme de coroziune. Cele două exemplare, care compun această pereche sunt aproape identice ca formă și dimensiuni. Exemplarul (A) are diametrul interior de 2,2 cm, cel interior de 2,6 cm, iar exemplarul (B) are diametrul interior de 2,1 cm, cel exterior de 2,5 cm, un capăt fiind ușor subțiat.

Cele două inele fac parte din categoria obiectelor de podoabă pentru cap<sup>1</sup>, respectiv pentru păr<sup>2</sup>, fiind folosite pentru prinderea părului la tâmple.

În mormânt nu s-a constatat prezența cuielor sau a altor resturi de la sicriu, corpul fiind probabil înfășurat în giulgiu.

Ritul de înmormântare, inventarul și situația stratigrafică pledează pentru încadrarea mormântului ( $M_2$ ) în feudalismul timpuriu. Inelele de tâmplă, singurele

1. S. Dumitrașcu, *Podoabe și piese de îmbrăcăminte din mileniul I e.n.*, în *Crisia*, XVIII, 1983, p.51.

2. *Ibidem*, p.52.

obiecte de inventar din mormânt pot fi alăturate din punct de vedere tipologic așa numitului grup Cauaceu - Traian<sup>3</sup>, grup care se caracterizează, pe lângă simplitate și printr-o diferențiere cronologică față de grupul Biharia-Oradea-Sălacea<sup>4</sup>, ce cuprinde inele cu terminație în formă de S, datate în general în secolul XI-XIII. În primul grup sânt incluse piese datate în secolul X-XI, descoperite în cele două localități amintite, la care se adaugă și alte descoperiri similare din Bihor<sup>5</sup>. Inelele de păr simple au fost descoperite pe întreg teritoriu românesc<sup>6</sup> și în vecinătatea sa în complexe aparținând populației românești sedentare și populațiilor migratoare<sup>7</sup> sau în curs de sedentarizare<sup>8</sup>.

Având originea în regiuni cu puternic substrat roman<sup>9</sup> evoluția lor din inelele de păr din descoperirile de epocă romană putând fi dovedite<sup>10</sup> inelele de păr feudale timpurii nu pot constitui singure elemente pentru atribuire etnice, ele fiind semnalate în morminte românești, slave și maghiare.

Revenind la mormântul (M<sub>2</sub>), considerăm, ca o ipoteză, că acesta ar putea fi datat în secolul X-XI. Ceramica de tradiție veche românească descoperită în dreapta canalului Rădvani, în stațiunea arheologică „La Pădure” documentează existența unui nivel de locuire corespunzător acestor secole. Și tot ca o ipoteză avansăm ideea că pe terenul numit „Hotari” ar fi amplasat cimitirul așezării feudale timpurii.

În concluzie, sondajul arheologic de pe terenul Hotari a stabilit că așezarea omenească din apropierea pădurii Rădvani se extinde și în stânga canalului cu același nume. Urmează ca după cercetarea sistematică a vetrei așezării să fie dezvelite și mormintele cimitirului feudal timpuriu.

3. *Ibidem*, p.52-53, 57-58.

4. *Ibidem*, p.53-57.

5. *Ibidem*, pl.XXXIII.A.D.Alexandrescu, *Săpăturile de salvare de la Sântion(r.Oradea, reg.Oradea)*, în SCIV, VI, 34, 1955, p.494.

6. I. Némethi, *Descoperiri arheologice din teritoriul localității Moftinu Mic(jud.Satu Mare)*, în *Satu Mare St.Com.*, VII-VIII, 1986-1987, fig.21/7,10; D. Popescu, *Cercetări arheologice în Transilvania.II. Săpăturile de la Vârșand*, în *Materiale și cercetări arheologice*,II,1956, p.124-152, fig.83/10,11; A.Bejan, M.Moga, *Necropola feudal-timpurie de la Hodoni (jud.Timiș)*, în *Tibiscus*, V, 1979, fig.4/1-7, 12-13; R.Popa, *La începuturile evului mediu românesc. Țara Hațegului*, Ed. Științifică și enciclopedică, București, 1988, p.65, fig.13/17-24; V.Spinei, *Realități etnice și politice în Moldova Meridională în secolul X-XIII. Români și turanici*, Ed.Junimea, Iași 1985, fig.15/9-12; Gh.Ștefan, I.Barnea, M.Comșa, E.Comșa, *Dinogetia*, I, Ed.Acad.R.S.R., București, 1967, p.287-288,fig.30-31,33-34.

7. V.Spinei, *op.cit.*, fig.31/1,2.

8. Kovács L., *A timári (Szabolcs-Szatmár M.) honfoglaláskori temetőmaradványok*, în *Comunications archaeologicae Hungariae*, 1988, p.125-157. Din cele 47 de morminte ce alcătuiesc cele două cimitire, 11 morminte conțin inele de păr de argint și bronz: 13 simple și două cu terminație în formă de S.

9. S.Dumitrașcu, *op.cit.*, p.59: V.Boroneanț, P.Hurezan, *Cimitirul din sec.XI-XII de la Cladova, jud.Arad*, în *Ziridava*, XV-XVII, 1987, p.73.

10. M. Comșa, *L'influence romaine provinciale sur la civilisation slave a l' époque de la formation des états*, în *Romanoslavica*, XVI, București, 1968, p.1986,p.447-460, fig.5, apud S.Dumitrașcu, *op.cit.*, pl.XXXVII.

## LE SONDAGE ARCHÉOLOGIQUE DE CEFÀ-HOTARI, DEP.BIHOR.

## - Résumé -

En l' année 1986 a été effectué un sondage de contrôle sur le terrain nommé „Hotari“ aux environs du village Cefa.

Le sondage a mis au jour des vestiges datant des époques néolithique, daco-romaine, haut Moyen Âge et Moyen Âge.

Dans la section pratiquée ont été découverts deux tombeaux ( $M_1$  et  $M_2$ ). Le tombeau  $M_1$  contenait des squelettes d' enfants en âge de 2-3 ans. Le tombeau  $M_2$  contenait un squelette d' adulte en longueur de 1,72 m qui avait a chaque temple un anneau a cheveux en argent. Le rit d'enterrement, l'inventaire et la situation stratigraphique plaide pour dater le tombeau  $M_2$  en haut Moyen Âge (X-XI siècles).

Les deux tombeaux font partie probablement d'un cimetière d'un habitat du haut Moyen Âge.

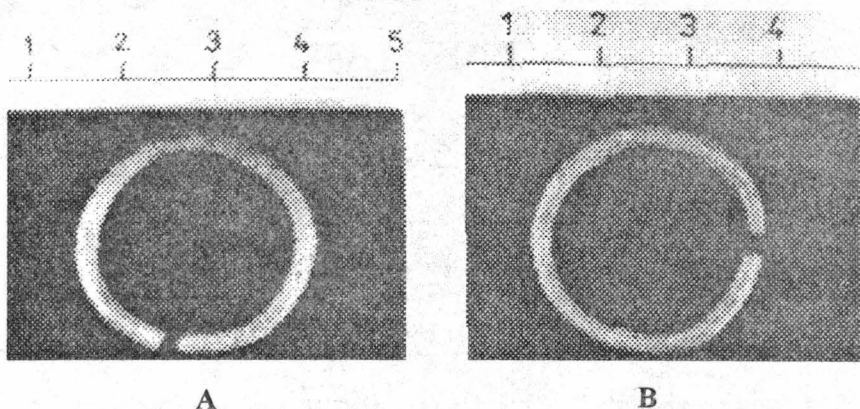
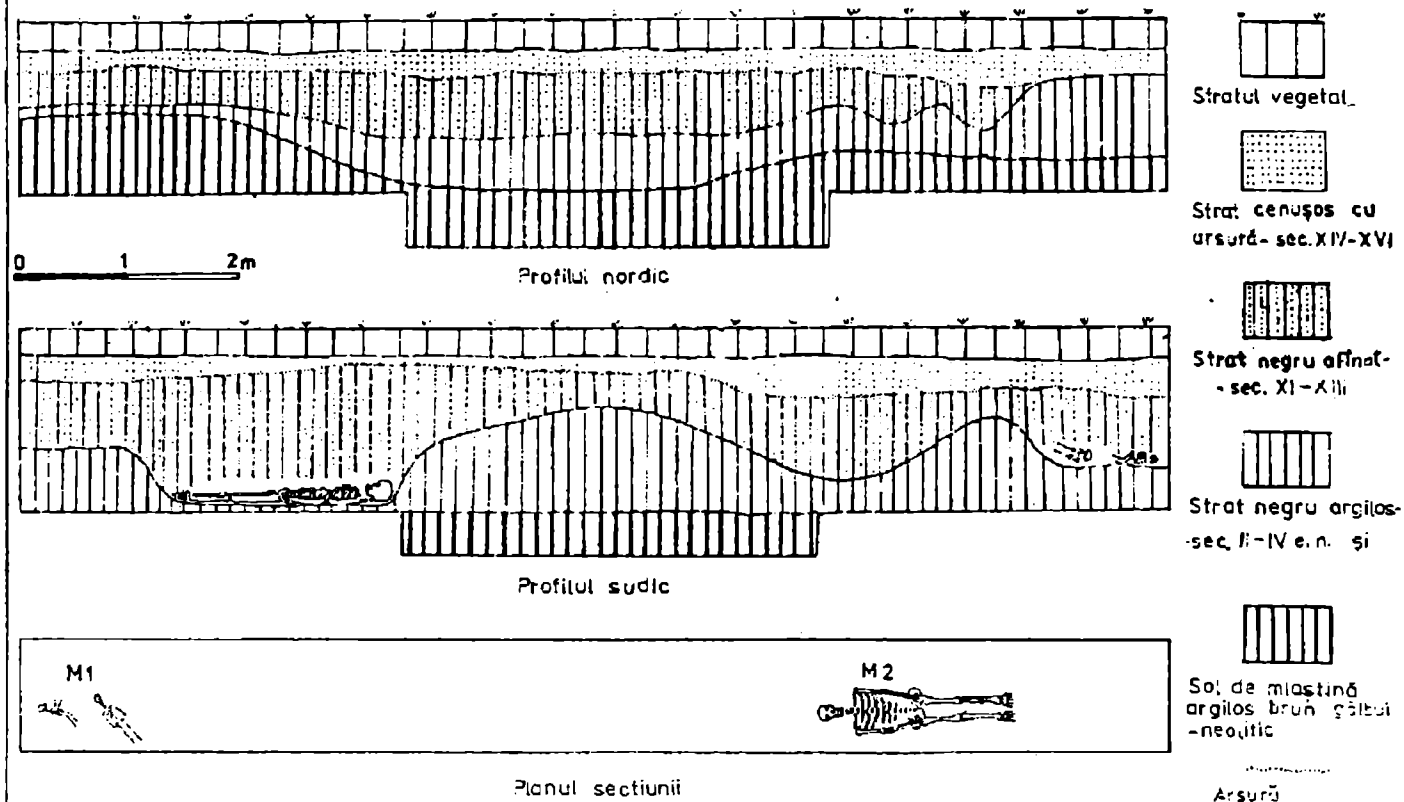
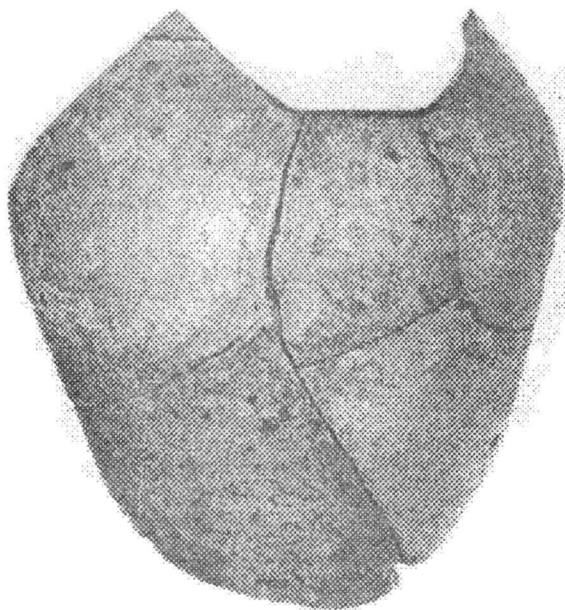


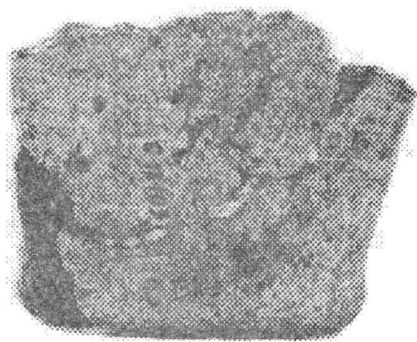
Fig.1. Cefa-Hotari, 1986. Mormântul  $M_2$ .  
Inv. 13106 A, B, Inele de păr.



Planșa I. Cefa-Hotari, 1986. Planul și profilele secțiunii.



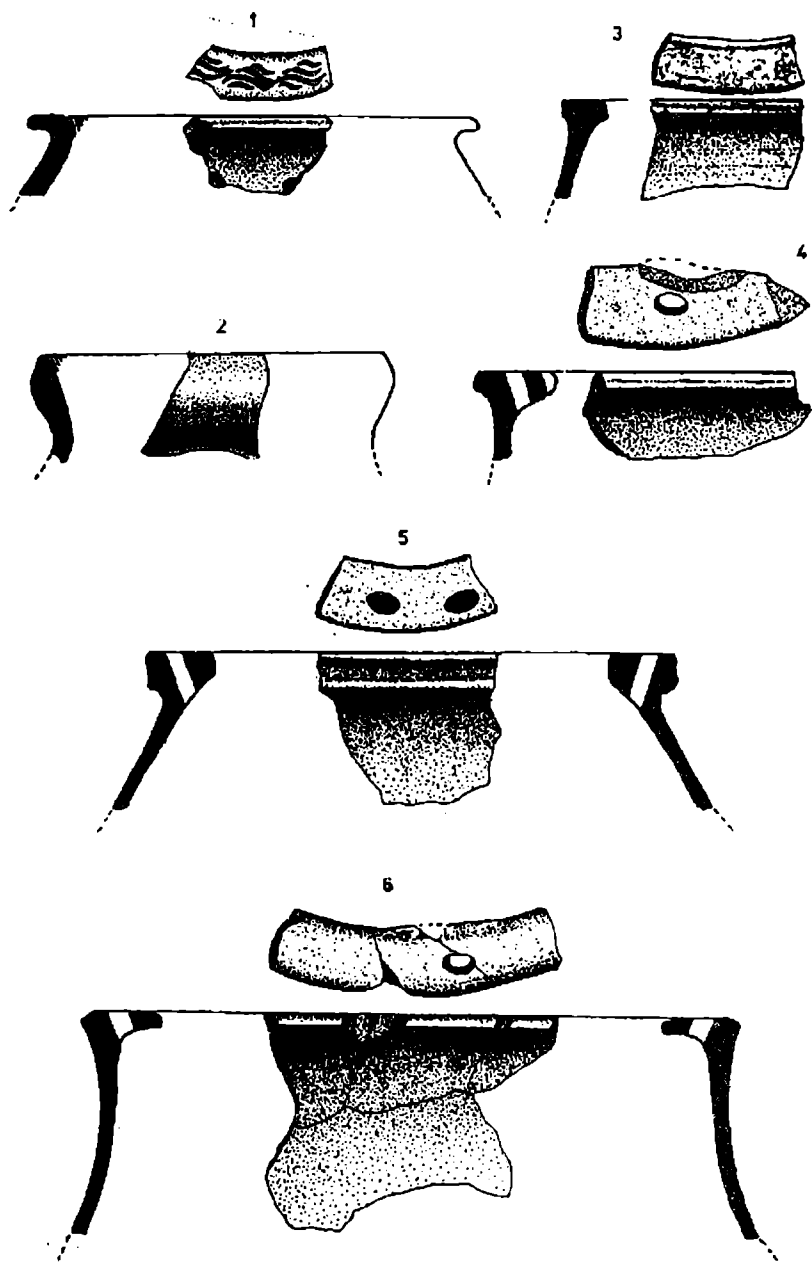
1



2

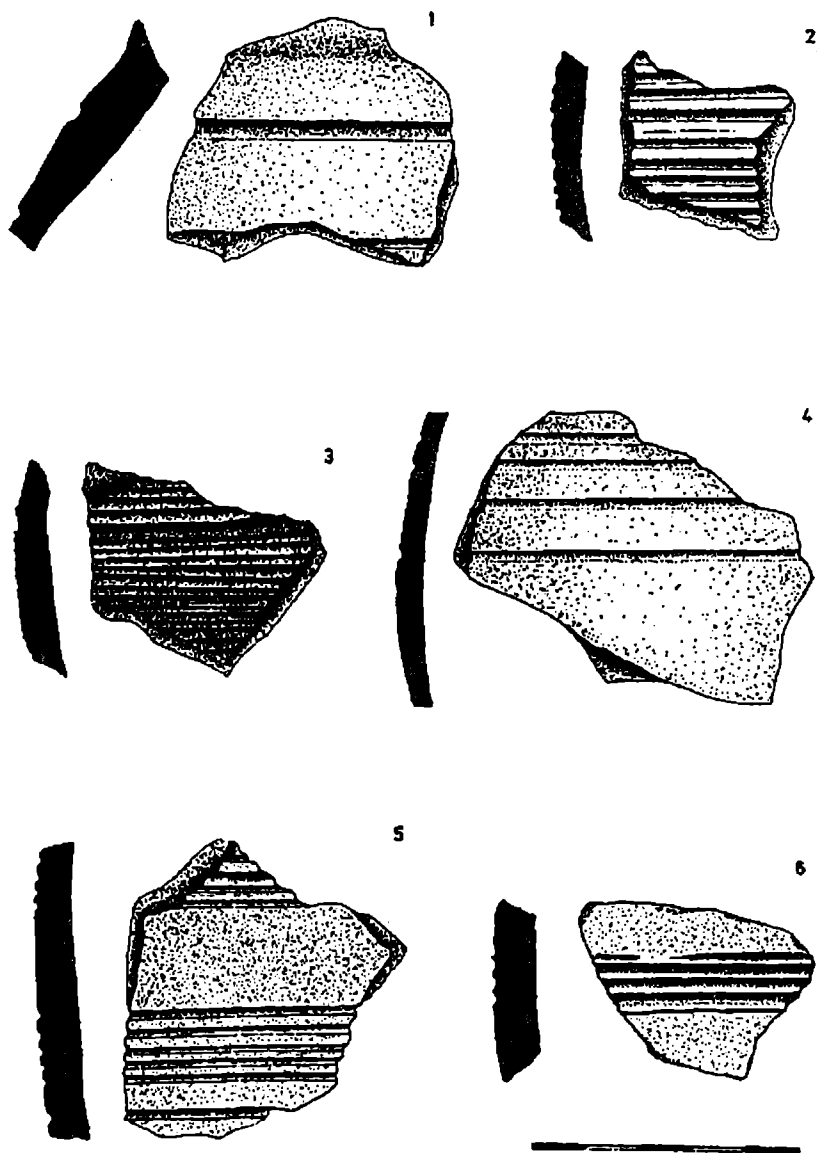
**Planșa II. Cefa-Hotari. Ceramică daco-romană (sec.III-IV):**

1. Lucrată la roată
2. Lucrată cu mână

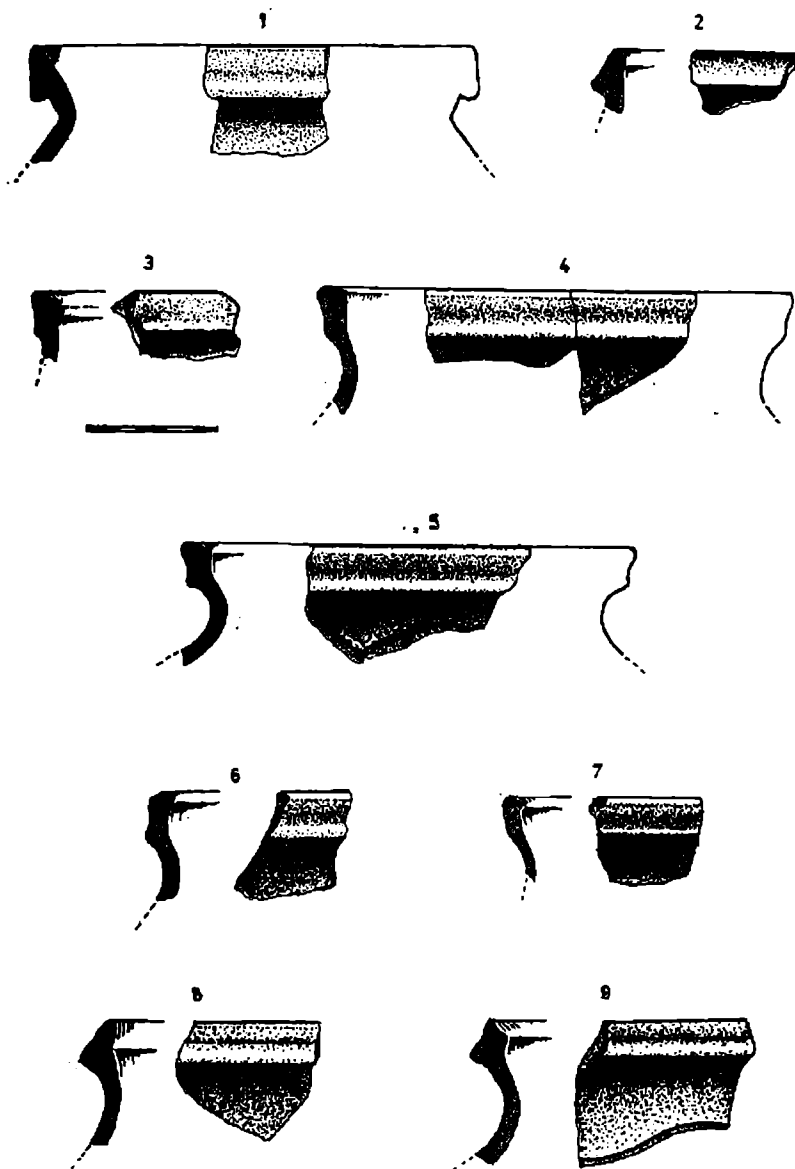


**Planșa III. 1-6. Ceramică feudală timpurie (sec. XI-XIII)**

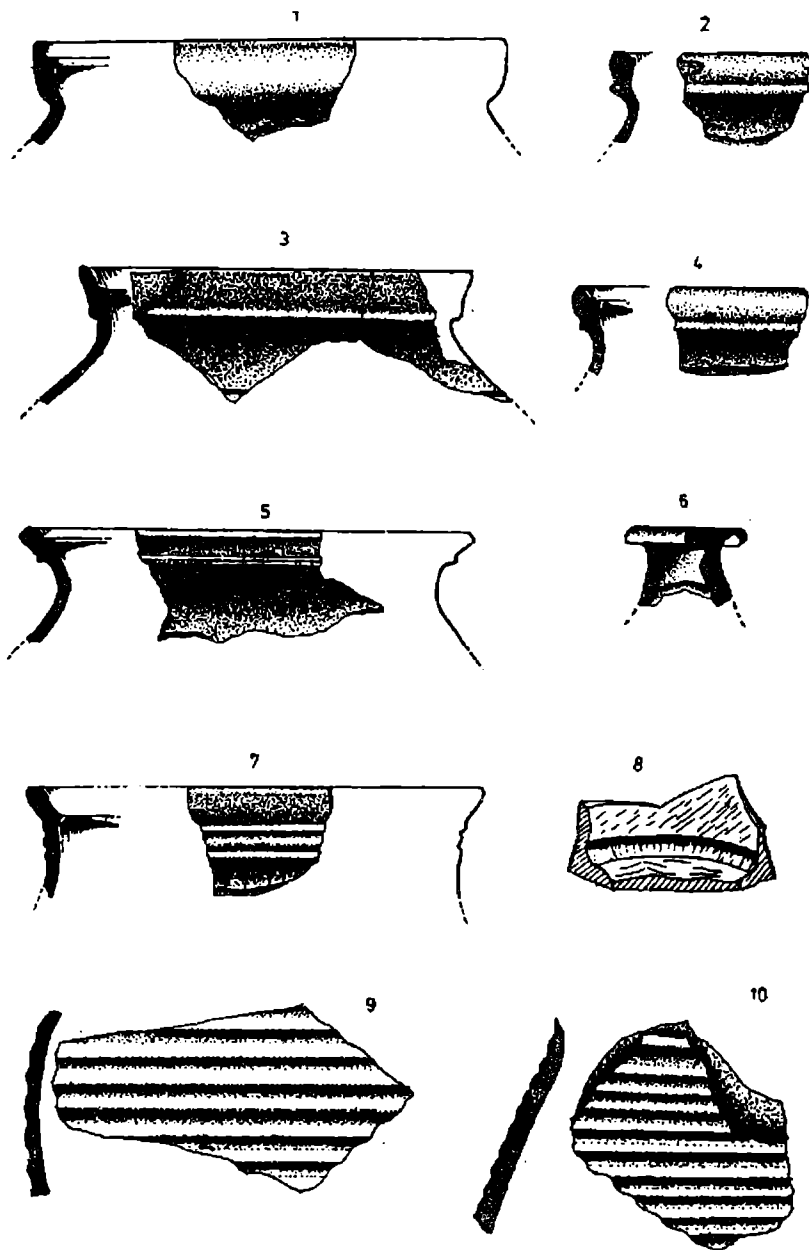




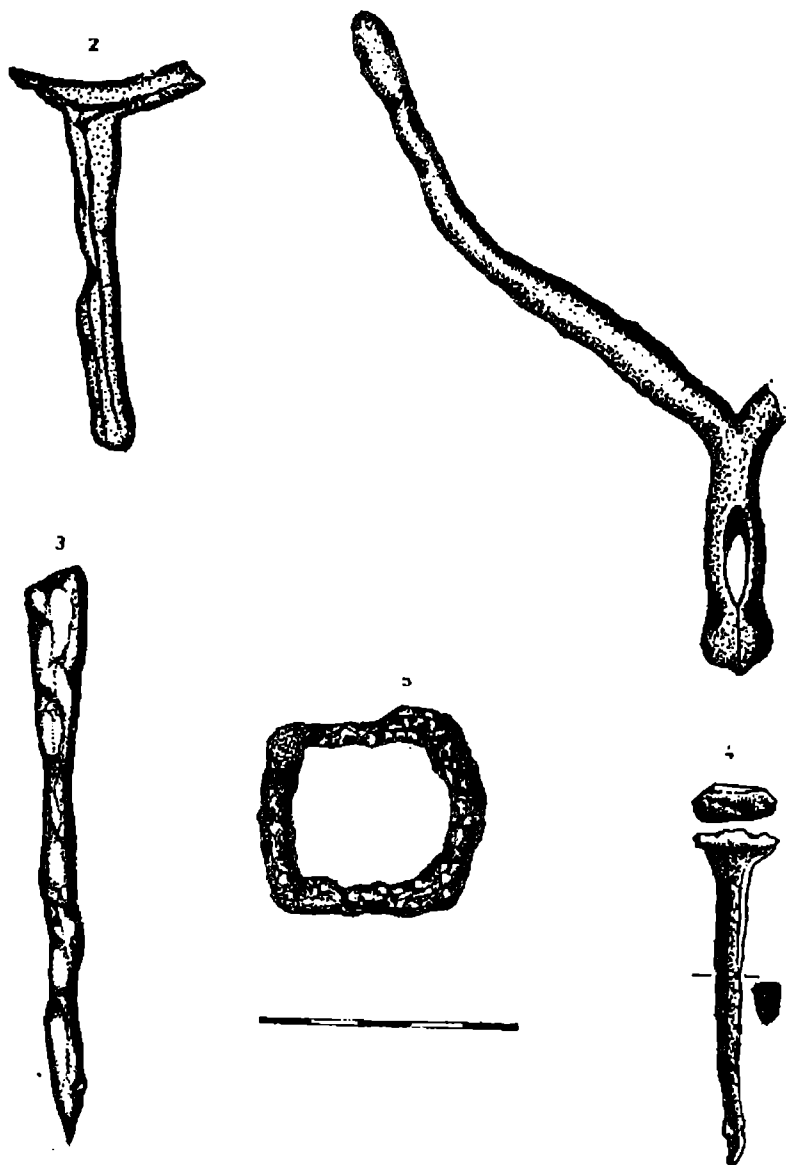
Planșa IV. 1-6. Ceramică feudală timpurie (sec. XI-XIII)



**Planșa V. 1-9. Ceramică feudală (sec. XIII-XIV)**



**Planșa VI. 1-10. Ceramică feudală (sec.XV-XVI)**



Planșa VII. 1-5. Piese din fier.