

CETATEA DACICĂ DE LA ODORHEIUL SECUIESC

de
GÉZA FERENCZI
(*Odorheiul Secuiesc*)

de
ISTVÁN FERENCZI
(*Cluj*)

Pe baza așa-zisei „Cronici secuiești din Ciuc“, un fals bine cunoscut, cetatea „Bud“ care se înalță impozant (fig. 1) pe teritoriul municipiului Odorheiu Secuiesc a fost considerată timp de multe decenii de unii cărturari, lipsiți de cunoștințe istorice necesare temeinice, drept sediul foștilor conducători străvechi secui (a „rabonbanilor“), rămași aici încă din

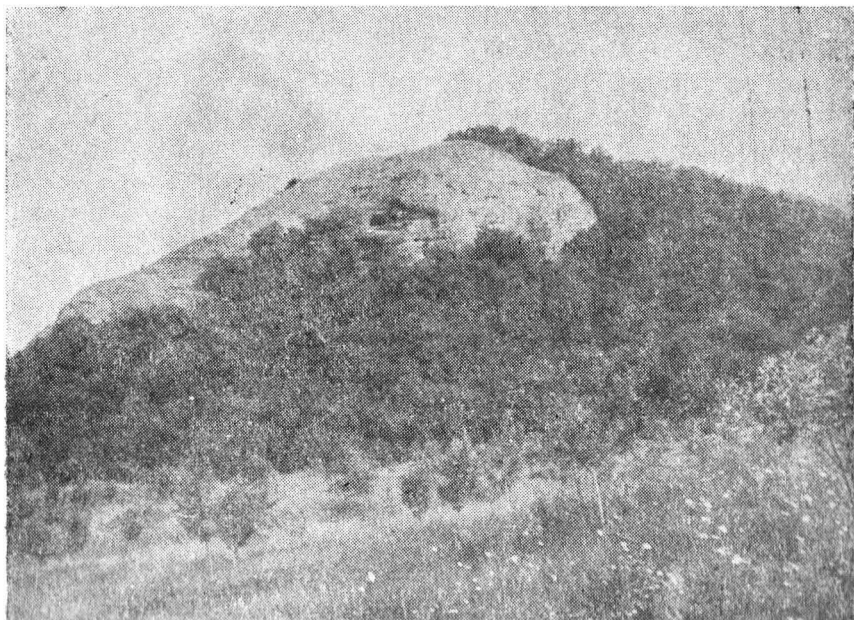


Fig. 1. Vedere dinspre sud-est a promontoriului „Cetății Bud“ de la Odorheiu Secuiesc.

vremea dominației hunice. Această afirmație însă nu este decît o simplă și puerilă poveste, spulberată încă de argumentarea lui Gábor Téglás¹, și confirmată și de rezultatele noastre.

Cetatea se află pe un promontoriu înalt (înălțimea absolută 625 m), înconjurat din trei părți cu pante abrupte, stîncoase, care se ridică cu cca 160 m deasupra nivelului Tîrnavei Mari. Șaua de legătură dinspre nord-vest, singura posibilitate de acces, este întărită de elemente cuadriplice de apărare (patru valuri de pămînt și două șanțuri) care urcă treptat, pînă la coama valului interior, diferența de nivel între fundul ultimului șanț de apărare și coama ultimului val (care se găsește în spatele acestuia) atîngînd cifra apreciabilă de cca 6 m! Ultimul element de fortificație continuă și pe latura de nord respectiv nord-est, în porțiunea sa de nord-est formînd un fel de *antemurale*, Zwinger primitiv, prin faptul că singurul drum de acces (practicat probabil și în antichitate) a fost flancat pe o porțiune de 50—60 m.

Suprafața platoului, astăzi folosită ca fină, relativ netedă, are o întindere de cca 1¹/₄ ha și prezintă o mulțime de gropi mari ale căutătorilor de comori, în formă de pîlnie care, am putea spune, „se încolonează”, mai ales în două rînduri aproape paralele pe latura de est, nord-est și nord a platoului.

Cu ocazia lucrărilor noastre din 1969 și 1970 au fost săpate mai multe secțiuni de diferite lungimi, precum și mai multe suprafețe de diferite dimensiuni. Din nefericire, din cauza naturii lucrurilor, în nici una dintre secțiuni nu am putut prinde o stratigrafie cît de cît de clară și precisă a așezării. Din toate secțiunile, precum și din suprafețele amintite a ieșit la iveală un material arheologic amestecat (cu precădere ceramică) pe care l-am putut studia numai pe bază de tipologie.

Din acest punct de vedere se pot distinge următoarele epoci sau culturi arheologice:

1) *Cultura Ariușd-Cucuteni*, din faza finală a neoliticului (reprezentată prin fragmente ceramice pictate și nepictate, figurine zoomorfe, fragmente de linguri de lut ars, un vîrf de suliță sau de lance din silix);

¹ Pentru cercetările și săpăturile mai vechi, efectuate înaintea primului război mondial, vezi: E. Jakab, *Budvári és Budvár környéki leletek*, în *ArchÉrt.*, XIV, 1894, p. 210—216; G. Téglás, *Kik építették a székeljudvarhelyi Budvárát?* în *ArchÉrt.*, XVII, 1897, p. 116—127. Cf. și M. Roska, *Erdély régészeti repertórium. I. Óskor, Thesaurus antiquitatum Transsilvanicarum*, tom. I, *Praehistorica*, (Cluj), 1942, p. 270—271, nr. 188, precum și *Repertoriul arheologic al R. S. România*, lucrare colectivă în manuscris, aflată la Institutul de istorie și arheologie din Cluj — filiala Academiei de Științe sociale și politice a R. S. România, art. *Odorheiul Secuiesc*.

2) *Cultura Coșofeni*, faza finală, de la începutul epocii bronzului (reprezentată prin fragmente ceramice ornamentate cu striuri, împunsături succesive și cu boabe de linte — Linsenkeramik)²;

3) *Cultura Sighișoara (Wietenberg)*, faza evoluată (cu vase ornamentate cu buza lobată și cu alte fragmente cu decoruri specifice — spirale și meandre formate din fișii punctate — pentru această cultură)³;

4) cultura perioadei *Hallstatt A și B (?)*, foarte puține cioburi cu slip negru, cu luciu metalic și cu janeluri (dacă nu aparțin cumva totuși culturii precedente, din a doua jumătate a epocii bronzului, canelurile fiind relativ înguste);

5) *cultura dacică, Latène III* (reprezentată printr-un material ceramic foarte bogat și variat care se încadrează perfect în faza clasică a ceramicii dacice, cu formele ei obișnuite, fiind observate atît fragmente de la vase făcute cu mina, cît și fragmente care provin de la vase făcute la roată)⁴;

6) *epoca romană* (foarte slab reprezentată numai prin cîteva cioburi precum și fragmente de țiglă de acoperiș);

7) *epoca migrațiilor* (fragmente de vase sporadice, ornamentate cu linii ondulate și cu buze puțin evolute, probabil din secolele VIII—IX);

8) *începutul epocii feudalismului* (a doua jumătate a secolului al XI-lea, prima parte a secolului al XII-lea), fiind reprezentată prin fragmente ceramice, relativ puține la număr, făcute cu roata înceată. Un

² Foarte probabil tot din cadrul acestei culturi sînt de remarcat trei topoare de cupru cu două tășuri dispuse cruciș (MIT, nr. inv. 180, Muz. Sf. Gheorghe, Muz. Berlin); securi de porfir și de porfirît (MIT, nr. inv. 33); un topor de serpentîn, o rîșniță primitivă de piatră, un ciocan de corn de cerb (Muz. Sf. Gheorghe); o unealtă de gresie perforată (MIT, nr. inv. 489); fragmente de vase ceramice (MIT, Muz. Sf. Gheorghe, Muz. Odorheiul Secuiesc). Cf. M. Roska, *Rep.*, 1. c.; *Rep. arh. al R. S. România*, art. *Odorheiul Secuiesc*, nr. 2.

³ Din epoca bronzului se semnalizează încă o spadă de bronz de tip Liptau din perioada a III-a a epocii bronzului (Muz. Mun. București), altă spadă din aceeași vreme (MIT, nr. inv. 195), precum și vîrfuri de lance de bronz. Vezi în *Rep. arh. R. S. România*, art. *Odorheiul Secuiesc*, nr. 2.

⁴ După cum se desprinde din scurta noastră comunicare cetatea a înflorit cu deosebire în a doua vîrstă a fierului, ca o fortificație dacică. La această fază aparțin, printre altele, mai multe fusaiole de lut (Muz. Odorheiul Secuiesc), cîteva mărgelile de sticlă albastră, o perlă de chihlimbar (Muz. Odorheiul Secuiesc), mai multe săgeți de fier, fragmente ceramice, precum și o drahmă din *Dyrrhachium*. În 1850 s-a descoperit pe platoul cetății un tezaur monetar cuprinzînd 277 piese, și anume: 12 monede de aur, 192 de argint și 83 de bronz, datînd din epoca dacică, romană și din cea postaureliană, între 330 î.e.n. și cca. 400 e.n. Această mare diversitate cronologică ridică suspiciuni în privința unității descoperiri. Este vorba, poate, de un amestec de informații referitoare la monede descoperite în diferite rînduri. Vezi, *Rep. arh. a R. S. România*, art. *Odorheiul Secuiesc*. V. Pârvan — după concluziile lui G. Téglás — de mult afirmase caracterul dacic al acestei cetăți (cf. *Getica. O protoistorie a Daciei în mileniul I a. Cht.*, București, 1926, pp. 301, 302, 473, 676, 755).

fragment de fund, întregibil, plat, are marcă de olar: o cruce inclusă într-un patrat, ambele în relief. Se știe că formele geometrice mai complicate ale stampilelor pe fund, singurele „ornamente“ în relief utilizate în ceramica din Transilvania, lipsesc din cadrul ceramicii secolelor IX—X. În schimb ele sînt obișnuite în ceramica celor trei secole următoare.

Dacă în privința materialului arheologic — deocamdată — nu s-a putut stabili o stratigrafie, în schimb, cu ocazia lucrărilor executate pentru o mai bună cunoaștere a elementului de fortificație cel mai interior, și anume valul interior de apărare, s-au putut distinge două (eventual chiar trei) faze de construcție: pe coama valului (aplatizat din cauza intemperiilor sau, poate, artificial) a fost ridicat un zid de piatră cu mortar, de 2,60 m lățime. Deși în momentul de față încă nu avem dovezi suficiente, totuși, pînă la probe contrarii, înclinăm să credem că majoritatea elementelor de fortificație, dacă nu chiar toate, aparțin epocii Latène III (sau măcar parțial sînt refăcute de daci), iar zidul de piatră legat cu mortar aparține, foarte probabil, secolelor XI—XII.

Față de afirmația nejustificată deci, a așa-zisei „Cronici secuiești din Ciuc“ și a unor cărturari care s-au luat după această cronică falsă, prin poziția ei eminentă cetatea, în realitate, a servit mult timp ca un loc de refugiu, și pe urmă de dominație, începînd încă din epoca neo-eneolitică (Ariuşd), în epoca bronzului (culturile Coțofeni și Wietenberg), prima

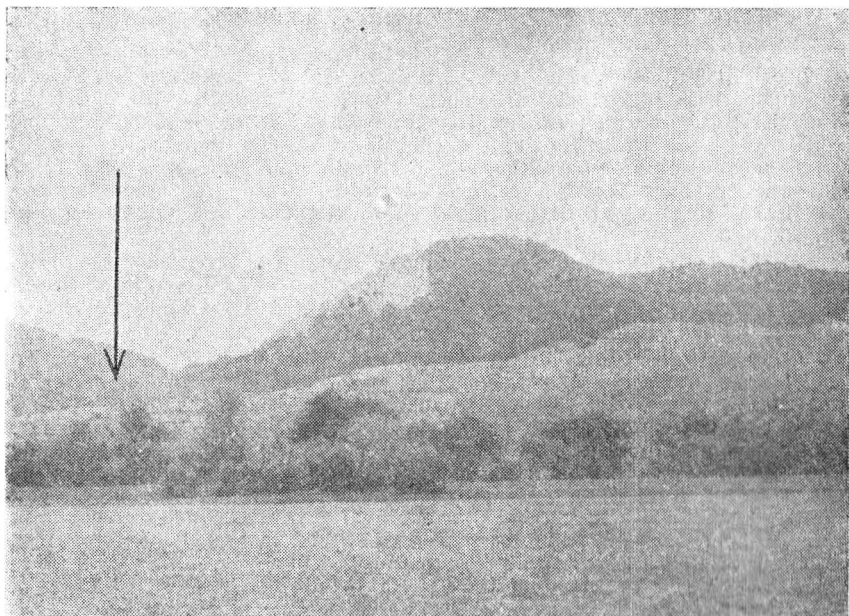


Fig. 2. Înălțimea „Cetatea Bud“. Săgeata indică așezarea deschisă de la poalele dealului.

și a doua vîrstă a fierului (Hallstatt A—B?, Latène dacic), fiind cel mai intens locuită, după aparență, în această ultimă epocă, ca centrul unui trib dacic. — Menționăm că la poalele de sud a dealului cetății, pe terasa întinsă, pleistocenă a Tîrnavei Mari, pe ambele maluri ale pîrîiașului „Budvár“, cu ocazia unor cercetări pe teren s-a verificat existența unei așezări dacice întinsă, deschisă, populația căreia folosea, desigur și ea, drept loc de refugiu acropola cetății care se ridica falnic nemijlocit deasupra acestei așezări (fig. 2).

Ulterior, în timpul stăpînirii romane cetatea și-a pierdut importanța, romanii plasînd un castru (cel al *Cohortei I Ubiorum*) aproximativ în centrul municipiului Odorheiu Secuiesc. Ea și-a recîștigat importanța pentru o perioadă relativ scurtă din a doua jumătate a secolului al XI-lea pînă cam la mijlocul secolului următor. Pe baza descoperirilor de pînă acum, provenite de pe platoul cetății, se poate afirma că, începînd din a doua jumătate a secolului al XII-lea ea nu a mai fost folosită în mod statornic.

DIE DAKISCHE BURG VON ODORHEIUL SECUIESC

(Zusammenfassung)

Am Westende der Stadt, am rechten Ufer der Tîrnava Mare (Grosse Kokel), auf der mächtigen, „Cetatea Bud“ (Budvár = die Burg Bud) genannten Anhöhe befindet sich eine bedeutende Befestigung, die aus einer Bergnase mit Steilabhängen besteht, welche gegen Nordwesten durch zwei Gräben und vier parallele Wälle abgeriegelt ist. Im Inneren der Burg wurden 1969 und 1970 systematische Grabungen unternommen. Leider konnte — aus objektiven Gründen — in keinem einzigen Schnitt eine auch nur annähernd klare und genaue Stratigraphie der Besiedlung festgestellt werden. Aus allen Schnitten, wie auch von der Oberfläche kam ein gemischtes Fundmaterial (hauptsächlich Keramik) zum Vorschein, das nur aufgrund der Typologie untersucht werden konnte. Von diesem Gesichtspunkt können folgende Epochen oder Kulturen unterschieden werden: 1. Die Ariusd-Cucuteni Kultur vom Ende des Neolithikums; 2. Die Endphase der Coțofeni Kultur, vom Beginn der Bronzezeit; 3. Die entwickelte Phase der Wietenbergkultur, aus Bronze III; 4. Die Kultur der Hallstatt A und B (?) Periode; 5. Die dakische Kultur aus Latène III; 6. Die Römerzeit (sehr schwach vertreten); 7. Die Völkerwanderungszeit (wahrscheinlich 8.—9. Jh.); 8. Der Beginn des Mittelalters in Siebenbürgen (zweite Hälfte des 11. und erste Hälfte des 12. Jhs.). Wenn auch die Verfasser gegenwärtig nicht über genügend Belege verfügen, neigen sie doch — bis zum Gegenbeweis — zu der Annahme, dass die Mehrzahl der Befestigungselemente, wenn nicht sogar alle, aus dem Latène III stammen (oder vielleicht teilweise von den Dakern wiederhergestellt wurden); die mit Mörtel gebundene Steinmauer hingegen ist aus dem 11.—12. Jh. Aufgrund der von den Verfassern gemachten Beobachtungen kann kein Zweifel darüber bestehen, dass die Burg am stärksten in der vorletzten Epoche, als Mittelpunkt eines dakischen Stammes, besiedelt war. Am Fusse der Anhöhe wurde nämlich, anlässlich von Terrainuntersuchungen, eine ausgedehnte, dakische offene Ansiedlung festgestellt, deren Bevölkerung gewiss die Burg, die sich stolz über dieser Ansiedlung erhob, als Zufluchtsort benutzte.