

## CONTINUITATEA ÎN DOBROGEA ȘI PROBLEMA UNITĂȚII CULTURII GETO-DACE

de  
C. SCORPAN  
(Constanța)

Cu toată importanța recunoscută a problemelor etnice, continuitatea băștinașilor geto-daci în Dobrogea romană, nu a fost, acum vreo 3 ani, decât amintită cu totul ocazional.

Săpături și cercetări de teren, începute în 1968, au contribuit la acumularea unor date inedite, de primă semnificație, care ne-au permis să conturăm, an de an, cu tot mai multă claritate, tema în cauză.

Descoperirile de la Bugeac (sec. II) (prima așezare rurală cercetată prin săpături), de la Tomis (II—III dar și VI), Callatis (II—III) și Histria (II—III dar și IV—VI) Sacidava (nivele din sec. II—VI), Derwent (IV—VI), Sinoe, Sibioara (II—III) din necropola de la Enisala (sec. II) au fost deja puse în circulația științifică, primind și interpretările de rigoare, în cele 4 numere ale revistei *Pontica*, în SCIV, sau la diferite sesiuni și conferințe de arheologie<sup>1</sup>. Descoperirile noi, cum sînt cele de la Saci-

<sup>1</sup> Astfel în 1968 am publicat studiul „Contribuții arheologice la problemele etnice ale Dobrogei antice”, în *Pontice*, I, p. 341—378. În continuare, au apărut: „Săpăturile arheologice din așezarea getică de la Bugeac — Valea lui Marinciu”, (prima așezare getică din Dobrogea romană cercetată pînă în prezent, a cărei contribuție la problema continuității nu poate fi trecută cu vederea) în *Pontice*, II, 1969, p. 43—78; „Imitații getice după opaițe greco-romane”, în *Pontice*, II, 1969, p. 253—268; „Prezența și continuitatea getică în Tomis și Callatis”, în SCIV, 21, 1, 1970, p. 65—95; „Gefii în Dobrogea romană” la Conferința națională de la Craiova din 1969 (unde pentru prima dată a fost susținută ipoteza continuității geto-dace pînă în veacul VI e.n.); „Aspecte ale continuității și romanizării băștinașilor din Dobrogea în lumina recentelor cercetări”, în *Pontica*, III, 1970, p. 139—187; „Noi descoperiri getice în Dobrogea romană — sec. II—VI e.n.”, în *Pontica*, IV, 1971, p. 137—153. Ele au fost singurele lucrări asupra probleme autohtonilor și continuității lor în Dobrogea romană, apărute între 1954 și 1971.

Publicarea necropolei de la Enisala, M. Babeș, *Necropola daco-romană de la Enisala*, în SCIV, 22, 1, 1971, p. 19—45, nu face decât să confirme (parțial — pentru sec. II—III) ipoteza continuității lansată de noi anterior. Tot așa după cum sîntem convinși că descoperirile din anii următori, vor confirma și desigur completa ipoteza noastră despre continuitatea geto-dacică pînă în sec. VI e.n.

dava — aşezarea civilă, Medgidia, Adamclisi, M. Kogălniceanu, sau necropola de la N. Bălcescu, vor vedea şi ele lumina tiparului într-un viitor nu prea îndepărtat.<sup>2</sup>

Toate aceste cercetări intenţionat tematice dintre 1968—1971, se adaugă unor descoperiri din anii mai vechi, publicate la vremea respectivă în rapoartele de săpături, cum sînt cele de la Dinogetia<sup>3</sup>, Capidava<sup>4</sup> şi Mangalia<sup>5</sup>, dar care nu au fost interpretate pe linia continuităţii. De o atenţie asemănătoare s-au bucurat şi documentele epigrafice ce ar fi oferit, la o tratare specială, argumente esenţiale problemei continuităţii şi romanizării băştinaşilor de pe teritoriul Dobrogei, cum ar fi inscripţia funerară a lui Valerius Marcus de la Durostorum<sup>6</sup> sau cele referitoare la Buteridava<sup>7</sup>.

În legătură cu toate aceste descoperiri mai vechi, am reluat discuţia în *Pontica*, 3 şi 4.<sup>8</sup>

În felul acesta, astăzi, ne simţim îndreptăţiţi să afirmăm şi să susţinem ipoteza continuităţii getice şi geto-romanice pe teritoriul Dobrogei (pînă în sec. VI e.n.), fenomen ce se încadrează pe deplin fondului continuităţii de viaţă, cultură şi spaţiu a tuturor triburilor geto-dacice de înainte şi după cucerirea romană.

Studiul dovezilor continuităţii geto-dacice în Dobrogea romană, ilustrate de elementele culturii materiale — în primul rînd ceramica — şi spirituale — în special riturile şi ritualurile de înmormîntare — ne-au condus la o nouă problemă — în strînsă interdependenţă de ceea ce continuăm — şi anume unitatea culturii şi lumii geto-dace în noile condiţii ale romanizării. Desigur, izvorul acestor fenomene este unitatea etno-culturală preromană a triburilor geto-dacilor, cuprinşi apoi în acţiunea unificatoare a influenţei romane.

<sup>2</sup> Consfătuirea de lucru a arheologilor, Bucureşti, 27 XI — 1 XII 1971 (=Buletinul nr. 1 al Consfătuirii).

<sup>3</sup> Şantierul arheologic Garvăn-Dinogetia, în *SCIV*, VI, 3—4, 1955, p. 714, fig. 2/2; *Materiale*, VII, p. 587, 593, *Materiale*, VIII, p. 676.

<sup>4</sup> *Materiale* în muzeul din Constanţa provenite din săpăturile 1969.

<sup>5</sup> P. Diaconu, *Un nou tip ceramic din epoca romano-bizantină*, *SCIV*, X, 2, 1959, p. 487. Într-o locuinţă din sec. VI materiale ceramice lucrate cu mîna, ornate cu brîu alveolar pe marginea gurii, identice celor din basilica tomitană.

<sup>6</sup> Deosebit de semnificativă ni se pare inscripţia de la Durostorum pusă pentru un soldat al Legiunii XI-a Claudia, *Valerius Marcus*, de soţia sa *Aurelia Faustina*, împreună cu fiii *Decibalus*, *Seiciperis*, *Maumtziis* şi fiicele *Macaria* şi *Matidia*. (R. Vulpe, *Histoire ancienne de la Dobroudja*, p. 190). Numele indigene *Decibalus* (get cu certitudine), *Seiciperis*, *Mamutziis*, date copiilor unor părinţi deja romanizaţi, indică tăria conservatorismului getic şi aspectul uneori pur formal al romanizării.

<sup>7</sup> O veche *davă* getică continuă să existe în teritoriul cetăţii Histria, în sec. III e.n. Vezi I. I. Russu, *Un litigiu de hotărnicie în Scythia Minor*, *SCIV*, VI, 1955, nr. 1—2, p. 80; E. Doruţiu, *Precizări topografice despre unele inscripţii*, *SCIV*, XV, 1964, 1, p. 132; Al. Suceveanu, *Din nou despre CIL*, III, 14447, comunicare la sesiunea muzeului Tulcea, 1969.

<sup>8</sup> *Pontica*, III, p. 167, 169—170; *Pontica*, IV, p. 147—150.

În cele ce urmează vom încerca să dovedim că și Dobrogea face parte indisolubilă din marea arie unitară a culturii geto-dace (de la nordul Dunării).

Ceramica autohtonă (geto-dacă) din Dobrogea romană ne-a oferit argumente din cele mai consistente. Formele și ornamentarea ceramicii lucrate cu mîna sau cenușii la roată, își află nenumărate analogii atît în Dacia romană cît și la dacii liberi din afara provinciei.

Dintre formele ceramicii lucrate cu mîna, cea mai răspîdită și mai bine reprezentată este *oala-sac* cu corpul oval alungit, apropiat de cilindric, cu baza răsfrîntă și cu fundul ceva mai mic. De regulă, asemenea vase sînt ornamentate cu un brîu în relief alveolat sau crestat ce înconjoară umărul. Briurile alveolate pot fi asociate cu butoni simpli sau alveolați, cu incizii, șiruri de alveole — ce pot uneori înlocui briurile. Unele exemplare fără brîu în relief, sînt ornamentate sau cu un șir de alveole sau cu o bandă de incizii paralele circulare sau în val. Alteori înțîlnim brîuri alveolate verticale, în asociație cu butoni. Se întîlnesc și brîurile alveolare duble sau buze cu alveole sau creștături.

Oale de acest tip s-au descoperit în primul rînd la Bugeac, apoi la Enisala, Histria, Sibioara, N. Bălcescu, Medgidia, Sinoe, Dervent, Dinogea și Sacidava. Evident, analogiile în spațiul geto-dac sînt atît de numeroase, încît o înșirare a lor sau a bibliografiei — extrem de bogate — nu-și are rostul aici.<sup>9</sup>

Același tip de oală, dar de mici dimensiuni (în miniatură) a fost descoperit la Bugeac și Medgidia. Ornamentarea constă într-un brîu crestat pe umăr, întrerupt de patru butoni.

O variantă a oalei descrise mai sus e constituită de oala lucrată la mînă din aceeași pastă, cu gîtul scurt, aproape cilindric, uneori cu buza ușor evazată, dar cu corpul mult bombat. Rareori neornamentată, de obicei are butoni, brîuri alveolate sau șiruri de alveole, pe gît. Astfel de oale-bombate s-au găsit la Bugeac, Medgidia, Mangalia, Sibioara, N. Bălcescu, Valul Traian.

Ceașca dacică cu toartă, nu lipsește nici în așezările din Dobrogea, ea constituind un argument peremptoriu pentru unitatea culturală a tuturor geto-dacilor. Pînă în prezent am descoperit cești geto-dacice, însă fără decor, la Bugeac, Sacidava, Medgidia, Horia și Isaccea.

<sup>9</sup> Majoritatea descoperirilor și bibliografia respectivă la D. Protase, *Problema continuității în Dacia în lumina arheologiei și numismaticii*, Buc., 1966 și *Riturile funerare la daci și daco-romani*, Buc., 1971. Pentru descoperirile mai noi, a se vedea și S. Dumitrașcu, T. Bader, *Așezarea dacică de la Medieșul Aurit*, în AMN, IV, 1967, p. 107; S. Zoltán, *Materiale ale culturii Sîntana de Mureș din sud-estul Transilvaniei*, în Aluta, I, Sf. Gheorghe, 1969, p. 7; I. H. Crișan, *Continuitatea dacică în cîmpia Aradului*, în Apulum, VII, 1968, p. 241; S. Dumitrașcu, D. Mălăiescu, F. Dudaș, *Așezarea dacică de la Moroda din sec. II—IV e.n.*, în *Lucrări științifice*, Inst. Ped. Oradea, Seria B, 1970, p. 161.

<sup>10</sup> *Ibidem*, pentru analogii.

Subliniez în mod deosebit și descoperirea unor cești, în epoca romană în spațiul de la nord de Balcani, la Balcic<sup>11</sup> (necropolă), la Tîrgovișt (sec. III. e.n.), Kavarna și Novae, ceea ce denotă că odată cu amplificarea cercetărilor vom putea vorbi de *dacoromanitatea spațiului moesic*, aceeași cu cea de la nordul Dunării.

Un tip, sau mai bine spus o variantă a ceștii daco-getice clasice, este ceașca lucrată la mînă, tronconică, cu buza evazată, dar fără toartă și decorată invariabil cu adîncituri de degete la bază. Pînă în prezent cunoaștem peste zece cești de acest tip, descoperite la Tomis, Callatis, Histria, Sacidava, Schitu, Tuzla, Liman. La Tomis, o ceașcă cu alveole a fost descoperită într-un mormînt de incinerare, datat cu certitudine în sec. III e.n.

În nordul Dunării analogii aflăm la Bălteni, Largu, Cuciulata, Tîrgșor (într-o groapă aparținînd așezării geto-dace de la sud de necropola Sîntana-Cerneahov), sau la Cipău-Gîrle. Continuitatea geto-dacă în sec. IV. e.n. a făcut ca asemenea cești cu alveole să fie descoperite și în așezări și necropole ale culturii Sîntana-Cerneahov, cum ar fi la Tîrgșor, Cavadi-nești, Sf. Gheorghe — („Eprestetö“), Reci — (Telek), Comolău, ș.a.<sup>15</sup>

Întreaga literatură de specialitate consideră, pe drept cuvînt, acest tip de vas caracteristic geto-dacilor în sec. III—IV e.n., așa încît încercarea nefundamentată a lui M. Babeș de a pune pe seama sarmaților originea acestei cești, rămîne cu totul izolată, fără nici un element probatoriu<sup>16</sup>,

În ceea ce ne privește, noi considerăm numeroasele cești cu adîncituri la bază, drept argumente peremptorii ale continuității getice în Dobrogea secolelor III—IV e.n. și ale unității etno-culturale geto-dace, la dreapta și la stînga Dunării de Jos.

Am mai întîlnit, la Bugeac și Sibioara, capace de vase, lucrate cu mîna, cu profil simplu.

Castroanele, sînt o altă formă ceramică lucrată cu mîna, descoperite la Bugeac, Sacidava, Runcu, Histria. De dimensiuni mijlocii, au pereții groși și rudimentari, cu gura largă și buza de obicei răsfrîntă.

Pe lîngă ceramica lucrată cu mîna și în asociație cu cea roșie romană, în majoritatea așezărilor rurale din sec. II—III e.n. a fost descoperită o însemnată cantitate de ceramică cenușie lucrată la roată, într-o tehnică și în forme tipice culturii geto-dacice. Descoperiri s-au făcut la

<sup>11</sup> G. Tonceva, *Izvestiia — Varna*, IX, 1953, p. 119, fig. 144 și 150—151.

<sup>12</sup> D. Ovearov, *Arheologia*, Sofia, 1, 1965, p. 34—38, fig. 3.

<sup>13</sup> G. Tonceva, *Arheologia*, Sofia, 4, 1962, fig. 6—7.

<sup>14</sup> D. Dimitrov, *Izvestiia-Institut*, XXIX, 1966, p. 107, fig. 14.

<sup>15</sup> A se vedea: Gh. Diaconu: *Tîrgșor, Necropola din secolele III—IV*, Buc., 1965, p. 65, pl. VIII/2 și CXXI/2. D. Protase, *Problema continuității*, p. 112—114, fig. 35/6. I. T. Dragomir, *Materiale*, VI, p. 505, fig. 6/17, *Materiale*, VIII, p. 18, fig. 5/6, Gh. Bichir, *Materiale*, VII, p. 352, fig. 2/4. S. Zoltán, în *Aluta*, I, p. 72—73, fig. 7/3, 4, 5, pl. IV/10—15.

<sup>16</sup> *SCIV*, 22, 1, 1971, p. 38, nota 86.

Bugeac, Hamcearca, Horia, Caraibil, Visterna, Sibioara, Runcu, Histria, Rasova. Ceramica cenușie la roată din Dobrogea îmbracă următoarele forme: *oale-urnă*, cu buza răsfrîntă orizontal și cu brîu circular pe gît, *ulcioare* de tip amforoidal; *fructiere*, cu picior scund, corp tronconic în-căpător și buza răsfrîntă în afară; *castroane*, bombate și cu marginea arcuită spre interior; *castroane* cu buza orizontală și cu două torți; *cupe*; *căni* și *cănițe* cu toartă. Unele exemplare sînt ornamenteate cu dungi lustruite oblice sau în val, pe bază sau pe umăr.

Analogiile sînt numeroase în spațiul nord-danubian în sec. II—III e.n.<sup>17</sup>

Pentru a nu produce unele confuzii, subliniem că majoritatea lor au fost descoperite la Bugeac, în condiții stratigrafice indubitabile, așezarea aparținînd sec. II e.n.

Unele *cănițe*, cum ar fi mai ales cele de tip Horia și Caraibil, sau *oala-urnă* (de la Hamcearca), sînt identice cu formele carpice, de pe teritoriul Moldovei. Avînd în vedere și faptul că asemenea forme tipice carpilor nu se găsesc în așezarea de la Bugeac din sec. II, noi am ajuns la concluzia (încă în 1967) că ele reprezintă pătrunderea în Dobrogea a carpilor, începută cu cea de a doua jumătate a sec. III e.n.<sup>18</sup> De asemenea, Gh. Bichir a descoperit urme carpice la Garvăn, Horia, și Niculițel<sup>19</sup>. Aceste date arheologice, e drept încă foarte puține, confirmă informațiile izvoarelor literare relative la colonizarea carpilor în Dobrogea. Contrazicînd, *ex. cathedra*, atît elementele arheologice, cît și izvoarele literare, M. Babeș neagă prezența carpică pe teritoriul Dobrogei romane, afirmînd chiar că formele caracteristice de căni și cănițe ar fi rezultatul unei evoluții strict locale<sup>20</sup>, ceea ce nu se verifică prin nimic.

Noi am susținut în mai multe rînduri, că pătrunderea carpilor în Dobrogea, începînd cu cea de a doua jumătate a secolului al III-lea, sub forma atacurilor sau a colonizărilor, trebuie considerată ca o alimentare, ca un aflus de geto-daci, ca o întărire a etnicului indigen getic din Dobrogea de-a lungul sec. III și IV.

Nu s-a descoperit pînă în prezent o așezare curat carpică în Dobrogea. Toate descoperirile carpice de pînă acum sînt diseminate în așezări rurale din epoca romană, așezări în care (datorită identității culturii materiale și spirituale, ca și aceleiași mediu receptiv la romanizare), carpii au găsit o populație înrudită cu care s-au identificat.

Cu toate acestea să nu uităm de acel „*vicus Carporum*” menționat de izvoarele literare pentru anul 368 în apropiere de Carsium.

<sup>17</sup> D. Protase, *Problema continuității*, p. 44, fig. 17, p. 108, fig. 33, p. 113, fig. 35 (Obreja, Bezid, Cipău, Sopor, Moigrad, Mugeni), p. 119, fig. 38, p. 129, fig. 44, I. H. Crișan, *Continuitatea dacică în cîmpia Aradului, Apulum*, VII, 1968, p. 241—, Arad-Ceala. Gh. Bichir, *Dacia*, XI, 1967, p. 117, R. Vulpe, *Materiale*, I.

<sup>18</sup> *Pontica*, I, p. 342—344, *Pontica*, III, p. 143, *Pontica*, IV, p. 146—147.

<sup>19</sup> Gh. Bichir, în *Dacia*, XI, 1967, p. 223, nota 104 și harta.

<sup>20</sup> *SCIV*, 22, 1, 1971, p. 42.

Așa cum este și firesc, am descoperit în Dobrogea și forme de vase lucrate cu mîna ce se încadrează în ceramica general geto-dacă, dar care nu sînt identice unor tipuri nord-dunărene și care formează, după părerea noastră, o categorie aparte, a ceramicii locale, vest-pontice.

La Medgidia și Sibioara am descoperit picioarele grosolane, lucrate cu mîna, ale unor cupe. Tot la Medgidia — un vas cu toartă trasă din buză, cu cioc de scurgere, cu pereții foarte groși, cu gura largă și buza simplă, îngustîndu-se mult pe un picior nu prea înalt cu *fund inelar*, și ornamentată la bază cu un brîu în relief alveolat. Un asemenea vas rămîne deocamdată un unicat. Unele elemente tipologice ar putea indica încercarea locală de imitație a unui vas roman sau grecesc (?)

Vase miniaturale ce imită forme romane s-au descoperit și în necropola de la Enisala.<sup>21</sup>

Două cești dacice, una neagră de la Medgidia și una brună de la Sacidava prezintă pe marginea opusă toartei un cioc pentru scurgere.

De asemenea, ne-a atras atenția o ceramică decorată cu brîuri alveolare sau butoni, lucrată cu mîna, însă dintr-o pastă foarte poroasă, aproape neagră. Pereții unor astfel de vase sînt subțiri, duri, foarte bine arși.

Insuși vasul mare de la Bugeac, descoperit întreg, *in situ*, nu-și găsește identitate perfectă în restul teritoriului etno-cultural geto-dac. El ar putea să fie considerat o variantă între vasul daco-getic de pro-vizii, de mari dimensiuni din sec. I î.e.n. — sec. I e.n. și oala-sac (în forma sa cea mai răspîndită).

Tot drept variante locale trebuie considerate și imitațiile după opaițe greco-romane, lucrate cu mîna dintr-o pastă poroasă. Astfel de opaițe s-au descoperit la Tomis, Callatis, M. Kogălniceanu. Exemplarul de la Callatis este ornamentat cu motivul incizat al ramurei de brad, și șiruri de mici alveole.

\*

Atît în epoca elenistică dar și în epoca romană, în spațiul pontic sînt cunoscute vasele getice lucrate la mînă, ornamentate, pe lîngă brîul alveolar cu „potcoave“ în relief, de obicei alveolate. Bine documentate în epoca elenistică la Histria, în epoca romană le întîlnim la Tomis, Enisala, Histria și Sacidava. Au fost descoperite de asemenea în spațiul nord-pontic (Tiritake). Avem de a face desigur cu grefarea unor influențe a vaselor grecești cu toartă orizontală sau cu apucători în formă de potcoavă. În sprijinul acestei ipoteze remarcăm descoperirea la Histria a unei cești-cățui getice lucrate cu mîna, și cu două toarte orizontale — potcoavă.<sup>22</sup>

<sup>21</sup> v. Pontica, III.

<sup>22</sup> M. Coja, *Pontica*, III.

Descoperirea și cunoașterea ceramicii getice din Dobrogea romană ne-a condus la concluzia ariei unitare a culturii geto-dace, arie ce cuprindea nu numai teritoriile intra și extracarpatiche, dar și cele de a dreapta Dunării de Jos.

Cu toate că tradiția vechii ceramicii autohtone La Tène este vizibilă, tehnica modelării și arderii devine alta, sensibil îmbunătățită față de cea constatată în epoca elenistică, și, faptul cel mai însemnat, se aseamănă uneori pînă la exactitate cu ceramica getică și dacică lucrată cu mîna de pe teritoriul Moldovei, Munteniei și Transilvaniei. Același lucru se poate afirma și despre ceramica cenușie la roată.

Influențele sudului tracic nu se mai constată.

E greu să dăm o explicație categorică acestei unități a culturii materiale a geților și dacilor — ce o presupune totodată și pe cea spirituală, începînd cu etapa clasică a secolelor I î.e.n. — I e.n. Ne permitem însă să ne gîndim la slăbirea puterii și influenței tracilor sudici odată cu înaintarea romanilor spre Dunăre, pe de o parte, iar pe de alta la strîngerea legăturilor geto-dacilor de o parte și de alta a Dunării și a arcului carpatic, legături devenite mai puternice odată cu extinderea statului dac al lui Burebista pînă la țărmurile Pontului Euxin și ajunse la stabilitate odată cu stăpînirea unitară de tip provincial a imperiului roman asupra teritoriilor getice și dacice din jurul Carpaților și de la Dunărea de Jos.

Tradiția La Tène și unitatea etno-culturală nu exclude însă existența unor particularități locale.

Încă de pe acum întrezărim elemente care conferă ceramicii getice din zona litoralului o anumită individualitate concretizată în modelarea, arderea și lustruirea delicată a vaselor, în imitarea pe scară largă a unor prototipuri în primul rînd grecești și apoi romane, în proporția mare a ceramicii poroase negre. Ceramica clasică lucrată cu mîna, de culoare brun-cărmăzie, se întâlnește foarte rar în perioada tîrzie cînd predomină ceramica poroasă cenușie sau negricioasă, cu pereți subțiri. În general, în centrele de pe litoral și de pe limes, mai ales în faza tîrzie, nu mai întîlnim decît vase de mici dimensiuni.

Confirmînd observațiile noastre pentru epoca romană, constatăm în perioada sec. V—I î.e.n., trăsături specifice în ceramica getică de pe litoralul Mării Negre, un aspect pontic al ceramicii lucrate cu mîna de indigeni, determinat de procesul treptat al elenizării, concretizat într-o tehnică deosebită a pastei, modelării și arderii, în transpunerea vaselor grecești în ceramica locală. Acest aspect pontic, de coloratură elenică, al ceramicii lucrate cu mîna de geții de pe litoral, se perpetuează pînă tîrziu în epoca romană, fapt constatat de noi în ceramica băștinașă din această zonă pînă în sec. V—VI e.n.

\*

Recunoaștem astăzi cu toții deosebita importanță pentru problema continuității, a ritului de înmormîntare la geto-daci. (Lucrările lui D. Pro-



tase destinate acestei probleme reprezintă aportul cel mai substanțial, trasearea aproape exhaustivă a temei).

Și în Dobrogea, ritul geto-dacic al incinerării este caracteristic populației autohtone din sec. IV î.e.n. până în sec. II—III e.n. Au fost descoperite mai multe necropole getice din sec. IV—III î.e.n., cele mai importante fiind, sub raportul cercetării, cele de la Murighiol, Cernavoda, Satu-Nou, Telița și Bugeac.

Aceeași populație getică de pe teritoriul Dobrogei, va folosi și în epoca romană, ritul funerar tradițional al incinerării în urne. Necropola de la Enisala, din sec. II e.n., reprezintă o dovadă incontestabilă a continuității în Dobrogea<sup>23</sup>. Aici au fost descoperite 48 morminte, dintre care 36 de incinerare în urne și 9 de înhumare. Un singur mormânt avea resturile cinerare depuse în groapă, iar două urne erau înconjurate cu pietre. Depunerea pietrelor în jurul sau deasupra urnelor ne amintește imediat de ritualul funerar identic din sec. IV î.e.n. de la Bugeac.

Folosirea la Enisala, alături de urnele lucrate cu mîna și ornamente cu briu alveolar, drept urne de incinerare, a vaselor romane (un singur tip de ulcior), nu poate fi interpretat decît ca indiciu al romanizării și nicidecum al existenței unui dubiu etnic — geți și romani — în cimitir. Tocmai de aceea nu ni se pare oportun și real termenul de *daco-romană* acordat necropolei de la Enisala.

Urne getice de incinerare — indicînd probabile necropole — au mai fost descoperite la Horia, Visterna și Hamcearca.

Să nu uităm însă că și la Piatra Frecăței a fost descoperit un mormânt de incinerare în care s-a găsit un fragment ceramic lucrat cu mîna și ornamentat cu briu alveolar<sup>24</sup>.

De asemenea trebuie să amintim că în necropola cetății Histria au fost descoperite morminte tumulare cu incinerarea pe loc, care continuă din sec. VI î.e.n. până în sec. II e.n., atribuite de către descoperitori (P. Alexandrescu), populației autohtone traco-getice<sup>25</sup>.

Situația din necropolele Tomisului merită, credem, o atenție deosebită. Au fost descoperite în total peste 450 morminte de epocă romană. Incinerarea era generală în sec. I e.n., în afara unor morminte de înhumare de copii, dar începînd cu sec. II, mormintele de incinerare încep să se împuțineze, iar în sec. II—III ele sînt foarte rare, generalizîndu-se înhumarea, așa încît ultimul mormânt de incinerare, cunoscut pînă în prezent aparține mijlocului sec. III e.n. Datate în sec. III, au fost descoperite doar trei morminte de incinerare, față de 200 de înhumare. Mormintele de incinerare din sec. III sînt plane, cu groapă ovală albiată

<sup>23</sup> M. Babeș, *SCIV*, 22, 1, 1971, p. 19.

<sup>24</sup> A. Petre, *Dacia*, VI.

<sup>25</sup> P. Alexandrescu, *Histria*, II, p. 133—282, *Materiale*, V, p. 309—310.



ușor sau dreptă, dar cu incinerarea pe loc, zona incinerării depășind nu prea mult suprafața gropii<sup>26</sup>.

Și V. Barbu, primul cercetător al mormintelor tomitane nu exclude ipoteza ca în momentul cînd în sec. III înhumarea era generală la Tomis, practica incinerării trebuie pusă în legătură cu populația daco-getică autohtonă din oraș. În sprijinul acestei păreri, noi aducem un argument, credem, hotărîtor, și anume descoperirea în mormîntul nr. 26 a unei cești-călu lucrata cu mîna, avînd la bază cunoscutele adîncituri de degete.

Un impediment în calea interpretării de mai sus ar putea fi lipsa tipului de mormînt de mai sus, în Latène, atît în Dobrogea cît și în Dacia, de unde concluzia că originea sa este greco-romană. Dar, așa cum s-a întîmplat și în Dacia romană (demonstrația aparține prof. D. Protase), deși de proveniență străină, tipul de mormînt de incinerare pe loc cu groapa albiată a fost preluat și de autohtoni<sup>27</sup>. În această categorie intră mormintele cu ceramică geto-dacă de la Cinciș și Sebeș, iar în Dobrogea — de la Tomis și, cum vom vedea mai jos, cele de la N. Bălcescu.

În această ultimă localitate, N. Bălcescu, am descoperit o necropolă de incinerare. Un prim grup este format din morminte de incinerare, din sec. II—I î.e.n. (III—II î.e.n.): — un mormînt format dintr-o urnă getică lucrată cu mîna, cu resturile cinerare în interior, — un mormînt cu resturile arse depuse într-o mică groapă, împreună cu fragmente ceramice getice și funduri de amfore elenistice, — trei morminte cu incinerarea pe loc, în gropi dreptunghiulare albiate, împreună cu amfore elenistice întregi și fragmente ceramice lucrate cu mîna.

Un al doilea grup este constituit de morminte din sec. II—III e.n.: două morminte cu incinerarea pe loc, în groapă alveolată, foarte puternic arse, în care s-au găsit multe fragmente ceramice romane, mai ales de amfore; doar în unul singur cîteva fragmente de vase lucrate cu mîna. Încă nu am descoperit morminte în urnă sau groapă simplă.

Ceea ce ni se pare demn de remarcat este asocierea mormintelor în urnă sau groapă cu cele plane, cu arderea pe loc. Necropola de la N. Bălcescu nu poate fi interpretată altfel decît ca aparținînd băștinașilor geți, dintre care unii, sub influența elenismului, împrumută un nou tip de mormînt de incinerare, ce se prelungește pînă în epoca romană.

Același fenomen poate fi sesizat în ceramica getică din ultimele secole î.e.n., puternic influențată de formele grecești la roată, ceea ce conferă o coloratură specifică, sau chiar un *aspect pontic* al ceramicii getice lucrate cu mîna, aspect ce-și păstrează multe trăsături și în epoca romanizării.

Pornind de la o astfel de temă de cercetare ajungem în mod obligatoriu la profilarea unor noi probleme, cum ar fi raportul și corelația din-

<sup>26</sup> V. Barbu, în *Studii Clasice*, III, și *L'incin. et l'hum. à l'époque romaine à Tomis, Studien zur Geschichte und Philosophie des Altertums*, Budapest, 1968, (p. 374) p. 372—376, SCIV, 22, 1, 1971, p. 48—51.

<sup>27</sup> D. Protase, *Riturile funerare*, p. 114—115, 139, 170—171.

tre elenizare și romanizare în primele secole ale e. n.; sau poate romanizare prin elenizare? Este un subiect mult prea vast ce depășește subiectul prezentei comunicări.

Nu este aici cazul să repetăm cele spuse în comunicări sau articole anterioare despre continuitatea getică și geto-romană pe teritoriul Dobrogei până în sec. VI e.n.

În sine, pe baza unor descoperiri de certă condiție, din punct de vedere metodologic noi am abordat problema asemănător în multe privințe cu Transilvania. D. Protase a ajuns la concluzia sintetică că persistența în Dacia postromană — până în sec. V — a principalelor tipuri de morminte din vremea provinciei se explică numai prin continuitatea de viață a populației daco-romane.

La fel stau faptele și în Dobrogea romană, unde urmărim continuitatea getică în secolele II—III e.n. și apoi, în sec. IV—VI continuitatea *geto-romană*.

Ceramica lucrată cu mîna din epoca romano-bizantină este de certă tradiție getică, cu toate acestea tehnica pasteii, arderea și modelarea au evoluat mult. Chiar formele suferă o evidentă amprentă a romanizării.

Nu putem ignora o serie de descoperiri sigure din punct de vedere stratigrafic, descoperiri ce se înzecesc cu fiecare an de săpături.

Edificatoare au fost săpăturile din 1970—71 de la Sacidava. În cele trei secțiuni, toate nivelele, de la cele mai timpurii (sec. II și III) și pînă la cele tîrzii (sec. IV, V și VI), conțineau ceramică getică lucrată cu mîna, în forme și ornamentație cît se poate de caracteristice.

Cel mai bogat în ceramică getică s-a dovedit a fi secolul IV (cu cele trei nivele ale sale). Din secolul VI, concludente și certe sînt vasele descoperite pe nivelul N III (prima jumătate a sec. VI), și anume într-o locuință mare, mărginită de ziduri, printre dărîmăturile și arsura proprie prăbușite pe podeaua de lut, strat căpăcuit la rîndul său cu lut galben curat. (fig. 1). În această locuință alături de ceramica tîrzie, s-au aflat și două fragmente mari de oale-sac cu brîuri alveolate și o jumătate a unei cești.

De notat că nivelele sec. VI conțin materiale ceramice și numismatice unitare, numai din aceeași perioadă tîrzie.

De excepțională importanță apar descoperirile din acest an de la Dervent. Pe malul drept al Dunării, la limita așezării romane de aici, au fost cercetate prin săpături sistematice, un număr de șase cuptoare, care fac parte dintr-un complex meșteșugăresc foarte întins. Datarea acestor cuptoare, cel puțin a celor trei care ne interesează direct, este asigurată de ceramica romană tîrzie.<sup>28</sup>

Alături de ceramica romană tîrzie a fost găsită și ceramică getică lucrată cu mîna, ornamentată cu brîuri alveolate, tipice, analoge celor de la Sacidava sau din basilica tîrzie din Tomis (fig. 3/2, 4).

<sup>28</sup> Săpături și informații — M. Irimia.

În basilica mare din Tomis, a fost descoperit un vas lucrat la mînă, cu profil elegant, ovoidal, cu gura ușor răsfrîntă și marginea dreaptă, cu fund mic, din pastă brună. Pereții, subțiri, au fost bine arși. Ornamentarea sa constă din creștături pe buză și două mici briuri în relief alveolate (7 cm lungime), plasate pe buza vasului. În aceleași condiții a mai fost descoperit un fragment de la gura unui vas lucrat cu mîna, cu briu alveolat pe margine, la fel cu fragmente de la Dervent, Valul Traian, Sacidava și Tropaeum.

La Sacidava, pe nivelul sec. VI e.n., am descoperit un mic ulcior, din pastă grosolană cenușie-murdară, cu pete brune, avînd o toartă puternică, trasă din buză, prinsă grosolan pe corpul ulciorului. Pereții și mai ales fundul sînt foarte groși și dau vasului o mare greutate. Pe umăr este ornamentat cu linii orizontale și cu un val neregulat, neglijent, pe o mică porțiune dublu, adînc incizat. Nici tehnica, nici forma nu sînt străine localnicilor, iar decorul incizat formînd benzi de linii combinate cu valuri era larg răspîndit la geții.

Un loc aparte îl ocupă fragmente ceramice, de la patru vase deosebite, descoperite două la Bugeac și două la Sacidava. Ele sînt modelate la roată, dintr-o pastă cenușie poroasă și cu ingrediente mari, asemănătoare cu așa numita ceramică de bucatărie din perioada tîrzie. Toate aceste fragmente lucrate la roată poartă drept ornament cîte un briu în relief, cu alveole sau cu creștături (fig. 13/2—5; 17/1—7). Întîlnim deci, pentru prima dată, în secolul al II-lea dar și în secolul al VI-lea, într-un sat indigen dar și într-o cetate romană, simbioza dintre un decor getic tradițional, cel mai conservator, și tehnica superioară a ceramicii cenușii lucrate la roată. Geneza în epoca romană a acestei noi categorii ceramice, exprimă clar și reflectă categoric raportul și reacția dintre cele două substanțe esențiale ale fenomenului romanizării pe teritoriul dintre Dunăre și Mare: geții și romanii.

Și ulciorul de la Sacidava, și vasele de la Constanța sau Mangalia, reprezintă după părerea noastră tipuri rezultate dintr-o lungă evoluție tradițională locală, sub influența romanizării. Ele reflectă cel mai bine, în ceramică, simbioza geto-romană și populația indigenă din epoca romană tîrzie, pe care o denumim geto-romană. Ulciorul de la Sacidava devine interesant și pentru problema transmițerilor geto-romane în ceramica prefeudală și feudal-timpurie.

O bogată ceramică tradițională locală a fost descoperită pe nivelele sec. IV—VI la Dinogetia și Tropaeum Traiani. Așteptăm în acest sens studiul lui Al. Barnea consacrată acestui subiect.

\*

Nu știm în ce măsură am izbutit, dar în comunicarea noastră am încercat să argumentăm că și teritoriul Dobrogei a aparținut ariei gene-

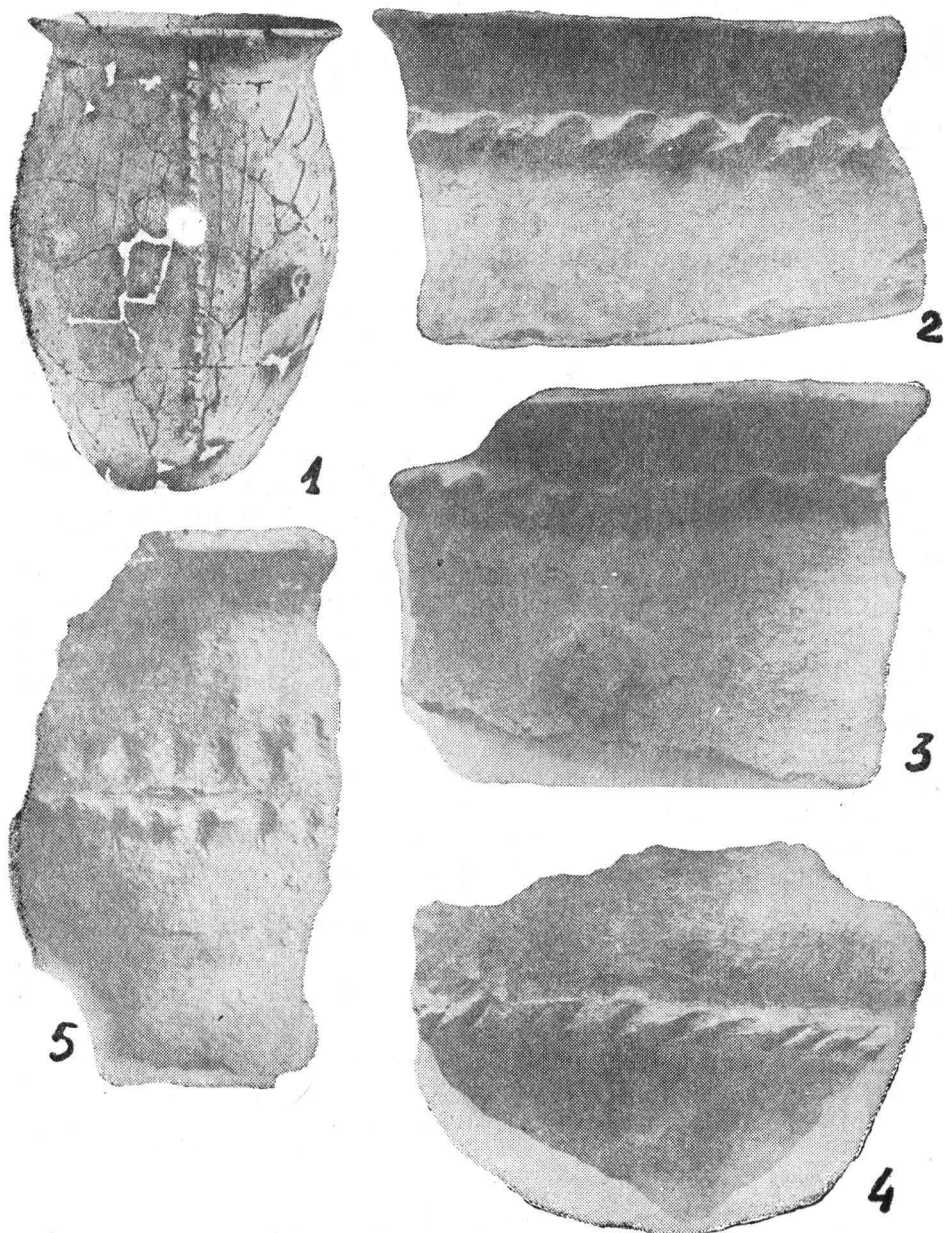


Fig. 1. 1—4, Bugeac. 5, Sacidava.

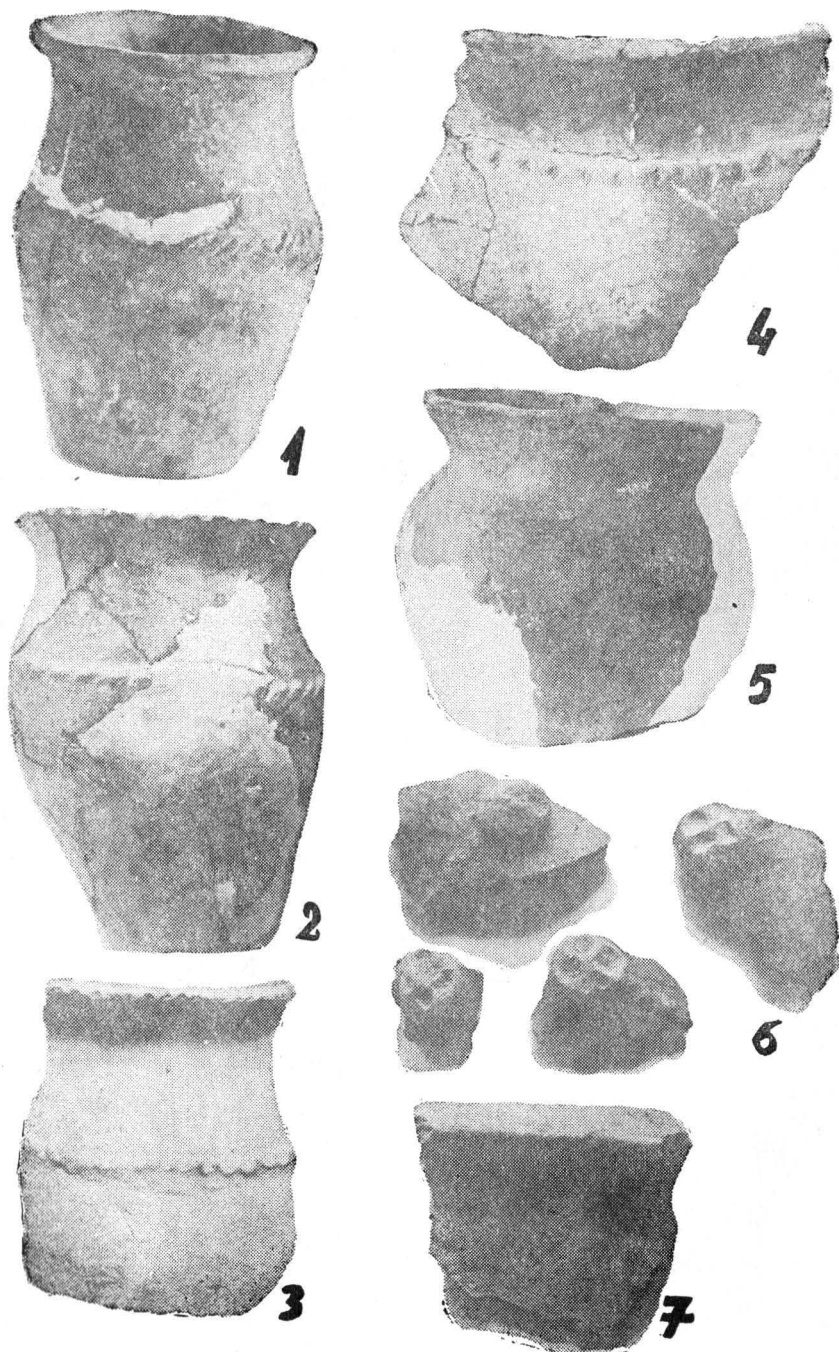


Fig. 2. 1, 7, Bugeac. 2, Dervent. 3—4, Medgidia. 5, Sibioara.

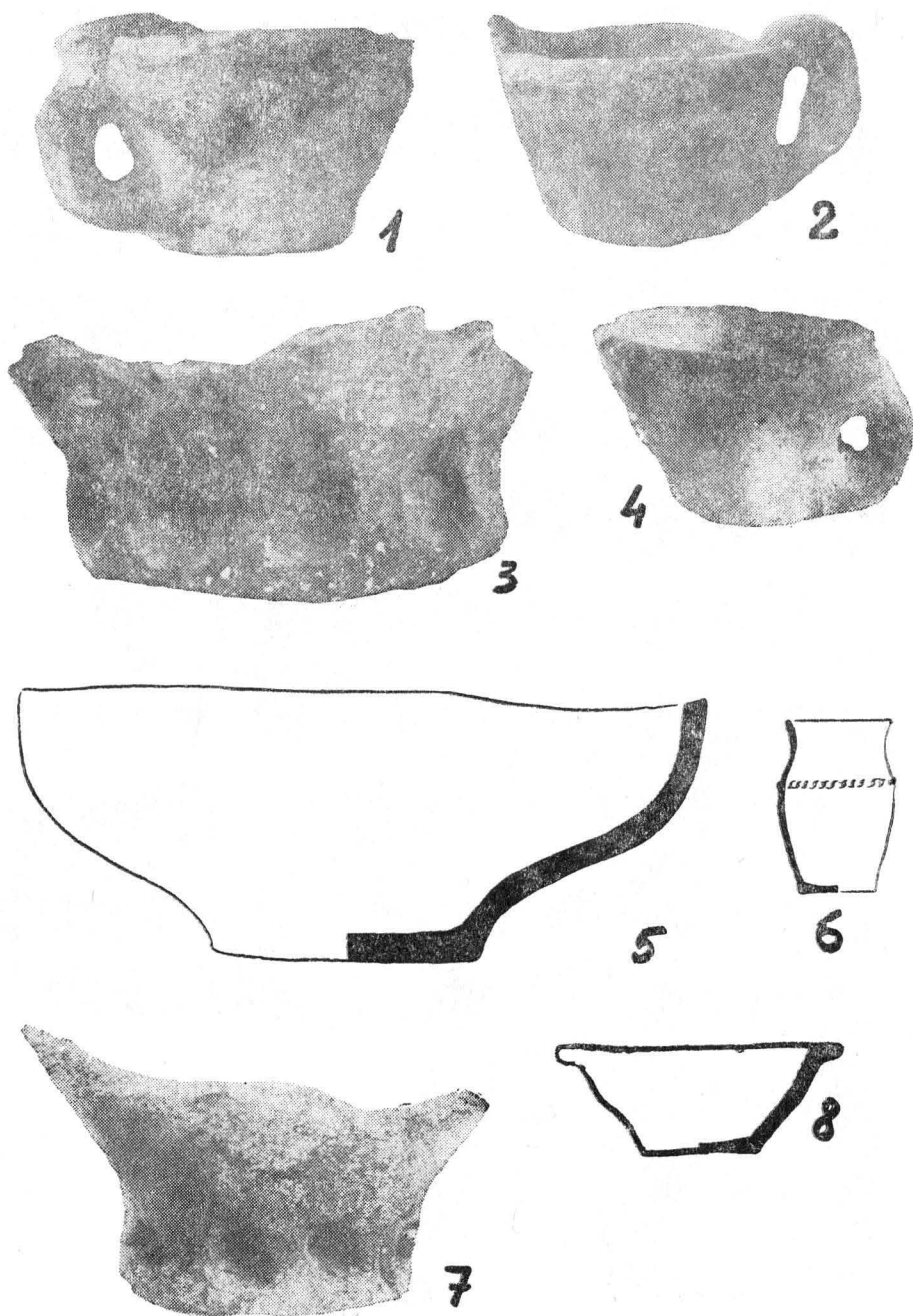


Fig. 3. 1, Isaceea. 2, Medgidia. 4, Horia. 3, 7, Tomis. 5, Runcu. 6, 8, Medgidia.



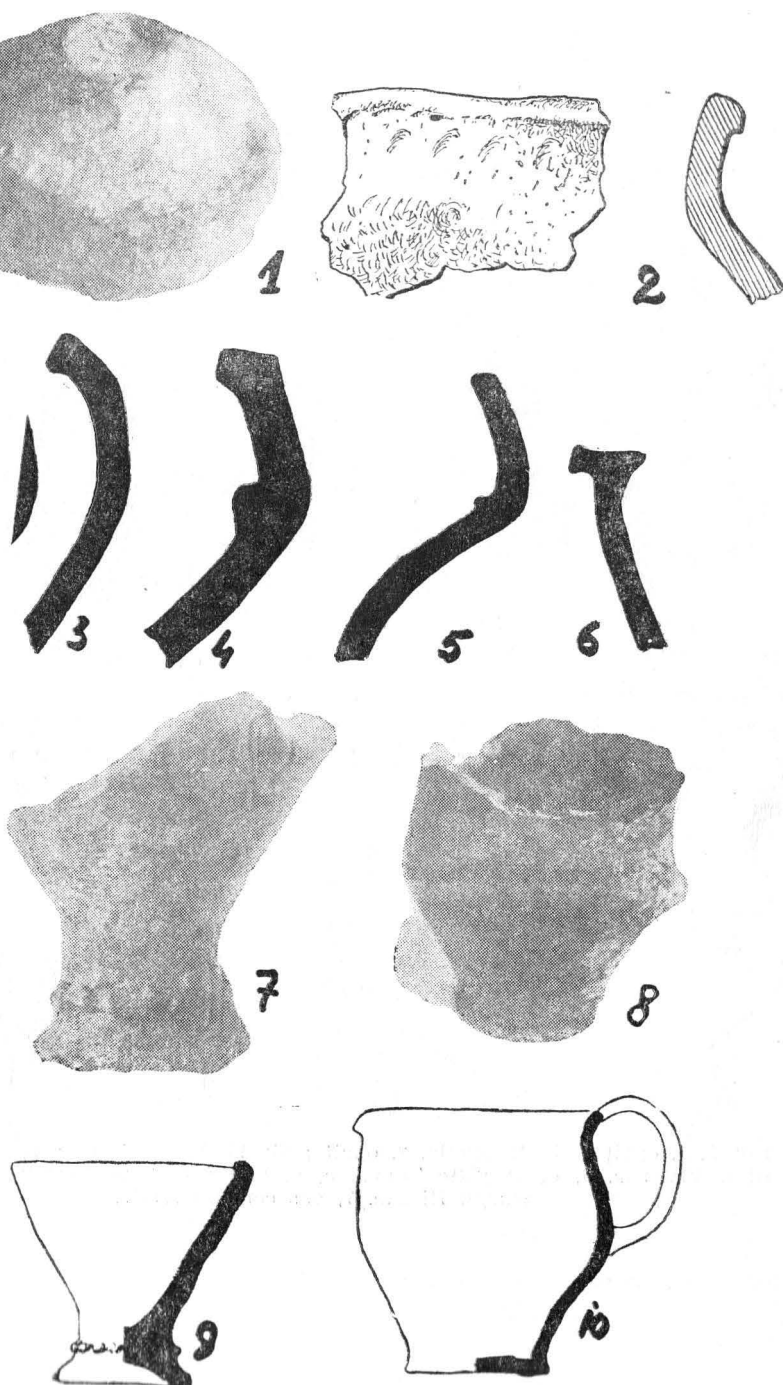


Fig. 4. 1, Sibioara. 2, Sacidava. 3—6, Bugeac. 7, 9, Medgidia. 8, 10, Sibioara.



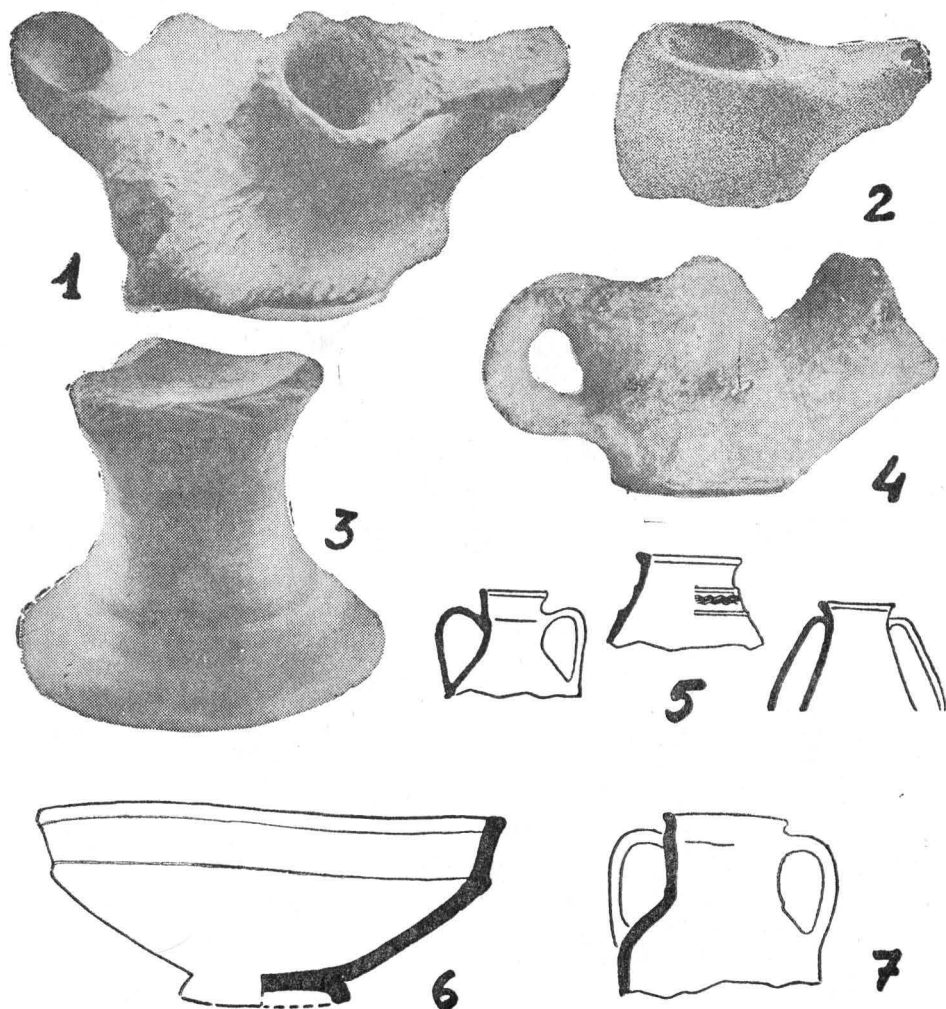


Fig. 5. 1, opaiț getic Mangalia. 2, opaiț getic M. Kogălniceanu. 3, picior fructieră Visterna. 4, opaiț getic Tomis. 5, ceramică cenușie Bugeac. 6, castron cenușiu Histria. 7, vas cenușiu Horia.

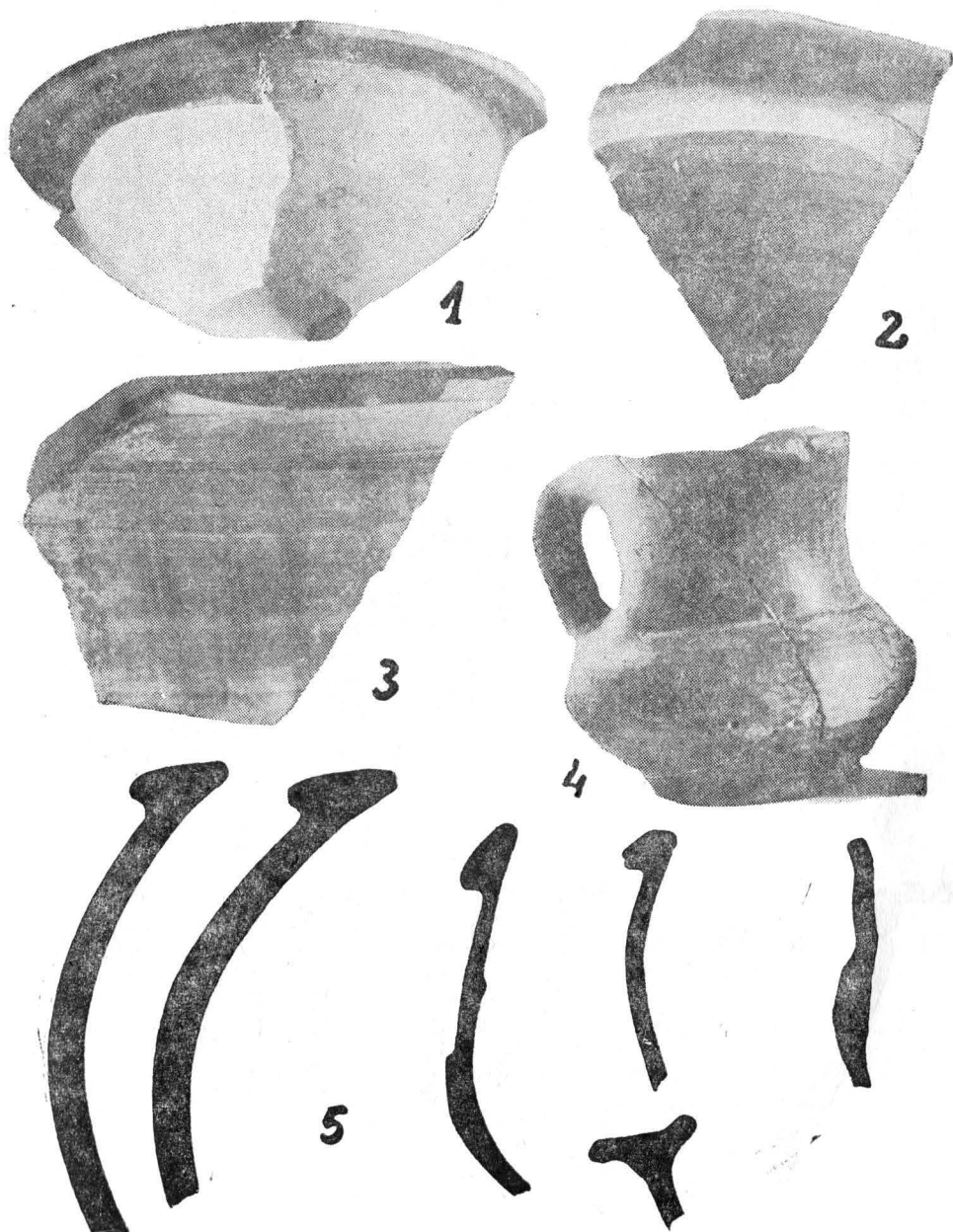


Fig. 6. 1, fructieră Histria. 2, 3, fragmente cenușii Bugeac. 4, căniță carpică Horia. 5, profile de vase cenușii Bugeac.

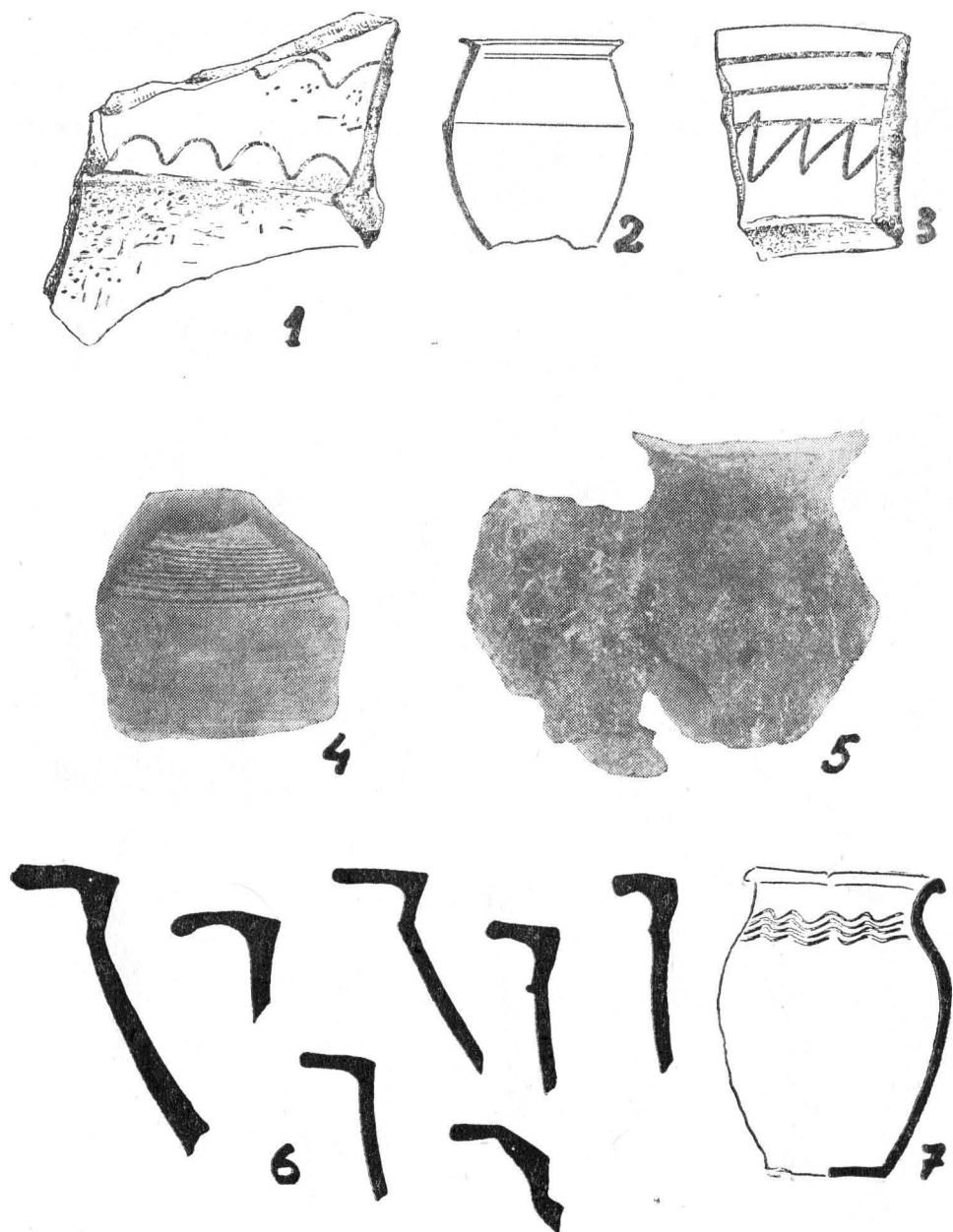


Fig. 7 1—3, Bugeac. 4, 5, Sacidava. 6, vase cenușii Bugeac. 7, Bugeac.

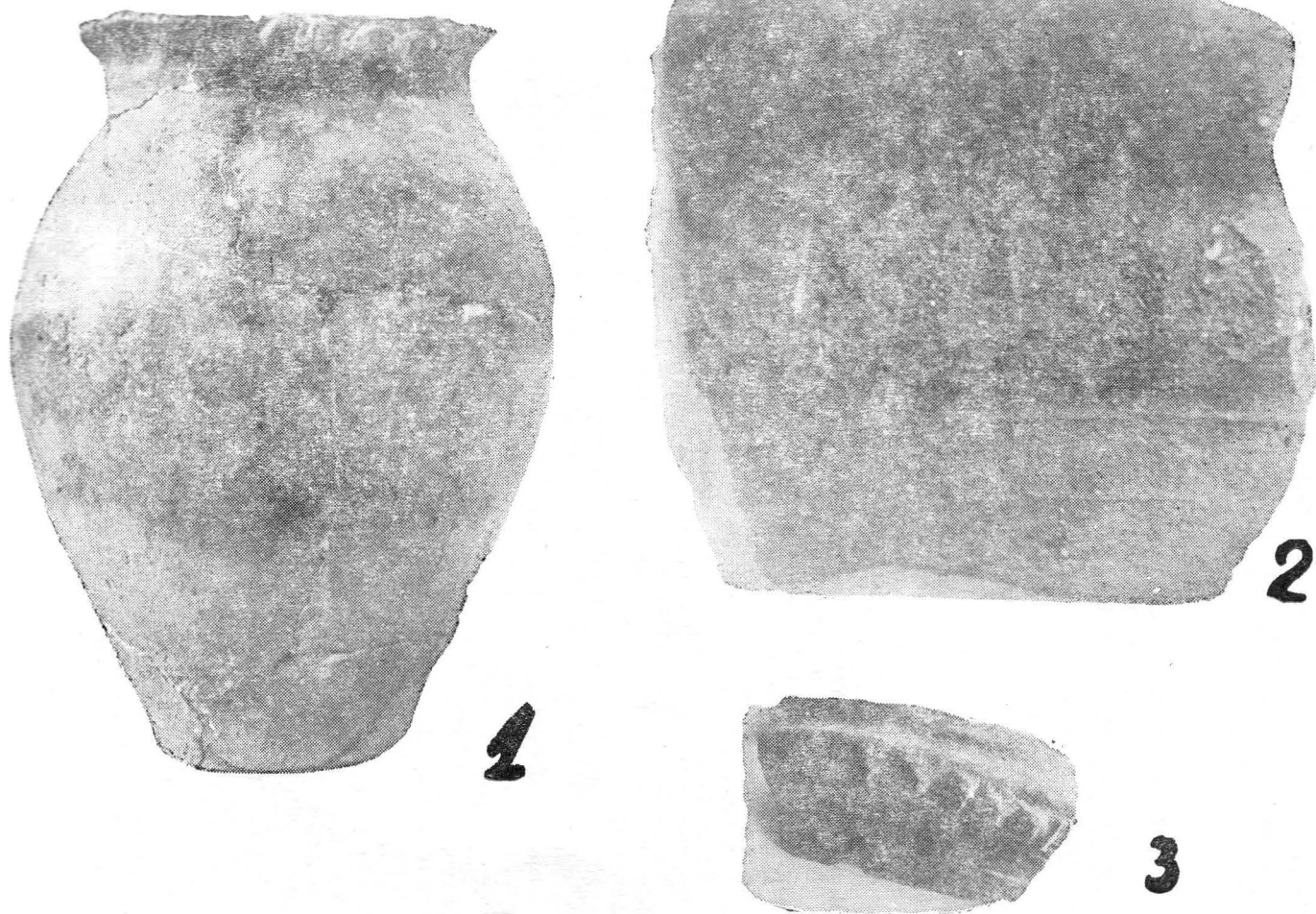


Fig. 8. 1, vas geto-dac, sec. VI, basilica mare Tomis. 2, ceramică cenușie la roată (sec. VI) Sacidava. 3, ceramică la roată, sec. VI, Sacidava. 1, 2, 3, 4, 5, 6, 7, 8, 9, 10, 11, 12, 13, 14, 15, 16, 17, 18, 19, 20, 21, 22, 23, 24, 25, 26, 27, 28, 29, 30, 31, 32, 33, 34, 35, 36, 37, 38, 39, 40, 41, 42, 43, 44, 45, 46, 47, 48, 49, 50, 51, 52, 53, 54, 55, 56, 57, 58, 59, 60, 61, 62, 63, 64, 65, 66, 67, 68, 69, 70, 71, 72, 73, 74, 75, 76, 77, 78, 79, 80, 81, 82, 83, 84, 85, 86, 87, 88, 89, 90, 91, 92, 93, 94, 95, 96, 97, 98, 99, 100, 101, 102, 103, 104, 105, 106, 107, 108, 109, 110, 111, 112, 113, 114, 115, 116, 117, 118, 119, 120, 121, 122, 123, 124, 125, 126, 127, 128, 129, 130, 131, 132, 133, 134, 135, 136, 137, 138, 139, 140, 141, 142, 143, 144, 145, 146, 147, 148, 149, 150, 151, 152, 153, 154, 155, 156, 157, 158, 159, 160, 161, 162, 163, 164, 165, 166, 167, 168, 169, 170, 171, 172, 173, 174, 175, 176, 177, 178, 179, 180, 181, 182, 183, 184, 185, 186, 187, 188, 189, 190, 191, 192, 193, 194, 195, 196, 197, 198, 199, 200, 201, 202, 203, 204, 205, 206, 207, 208, 209, 210, 211, 212, 213, 214, 215, 216, 217, 218, 219, 220, 221, 222, 223, 224, 225, 226, 227, 228, 229, 230, 231, 232, 233, 234, 235, 236, 237, 238, 239, 240, 241, 242, 243, 244, 245, 246, 247, 248, 249, 250, 251, 252, 253, 254, 255, 256, 257, 258, 259, 260, 261, 262, 263, 264, 265, 266, 267, 268, 269, 270, 271, 272, 273, 274, 275, 276, 277, 278, 279, 280, 281, 282, 283, 284, 285, 286, 287, 288, 289, 290, 291, 292, 293, 294, 295, 296, 297, 298, 299, 300, 301, 302, 303, 304, 305, 306, 307, 308, 309, 310, 311, 312, 313, 314, 315, 316, 317, 318, 319, 320, 321, 322, 323, 324, 325, 326, 327, 328, 329, 330, 331, 332, 333, 334, 335, 336, 337, 338, 339, 340, 341, 342, 343, 344, 345, 346, 347, 348, 349, 350, 351, 352, 353, 354, 355, 356, 357, 358, 359, 360, 361, 362, 363, 364, 365, 366, 367, 368, 369, 370, 371, 372, 373, 374, 375, 376, 377, 378, 379, 380, 381, 382, 383, 384, 385, 386, 387, 388, 389, 390, 391, 392, 393, 394, 395, 396, 397, 398, 399, 400, 401, 402, 403, 404, 405, 406, 407, 408, 409, 410, 411, 412, 413, 414, 415, 416, 417, 418, 419, 420, 421, 422, 423, 424, 425, 426, 427, 428, 429, 430, 431, 432, 433, 434, 435, 436, 437, 438, 439, 440, 441, 442, 443, 444, 445, 446, 447, 448, 449, 450, 451, 452, 453, 454, 455, 456, 457, 458, 459, 460, 461, 462, 463, 464, 465, 466, 467, 468, 469, 470, 471, 472, 473, 474, 475, 476, 477, 478, 479, 480, 481, 482, 483, 484, 485, 486, 487, 488, 489, 490, 491, 492, 493, 494, 495, 496, 497, 498, 499, 500, 501, 502, 503, 504, 505, 506, 507, 508, 509, 510, 511, 512, 513, 514, 515, 516, 517, 518, 519, 520, 521, 522, 523, 524, 525, 526, 527, 528, 529, 530, 531, 532, 533, 534, 535, 536, 537, 538, 539, 540, 541, 542, 543, 544, 545, 546, 547, 548, 549, 550, 551, 552, 553, 554, 555, 556, 557, 558, 559, 560, 561, 562, 563, 564, 565, 566, 567, 568, 569, 570, 571, 572, 573, 574, 575, 576, 577, 578, 579, 580, 581, 582, 583, 584, 585, 586, 587, 588, 589, 590, 591, 592, 593, 594, 595, 596, 597, 598, 599, 600, 601, 602, 603, 604, 605, 606, 607, 608, 609, 610, 611, 612, 613, 614, 615, 616, 617, 618, 619, 620, 621, 622, 623, 624, 625, 626, 627, 628, 629, 630, 631, 632, 633, 634, 635, 636, 637, 638, 639, 640, 641, 642, 643, 644, 645, 646, 647, 648, 649, 650, 651, 652, 653, 654, 655, 656, 657, 658, 659, 660, 661, 662, 663, 664, 665, 666, 667, 668, 669, 670, 671, 672, 673, 674, 675, 676, 677, 678, 679, 680, 681, 682, 683, 684, 685, 686, 687, 688, 689, 690, 691, 692, 693, 694, 695, 696, 697, 698, 699, 700, 701, 702, 703, 704, 705, 706, 707, 708, 709, 710, 711, 712, 713, 714, 715, 716, 717, 718, 719, 720, 721, 722, 723, 724, 725, 726, 727, 728, 729, 730, 731, 732, 733, 734, 735, 736, 737, 738, 739, 740, 741, 742, 743, 744, 745, 746, 747, 748, 749, 750, 751, 752, 753, 754, 755, 756, 757, 758, 759, 760, 761, 762, 763, 764, 765, 766, 767, 768, 769, 770, 771, 772, 773, 774, 775, 776, 777, 778, 779, 780, 781, 782, 783, 784, 785, 786, 787, 788, 789, 790, 791, 792, 793, 794, 795, 796, 797, 798, 799, 800, 801, 802, 803, 804, 805, 806, 807, 808, 809, 810, 811, 812, 813, 814, 815, 816, 817, 818, 819, 820, 821, 822, 823, 824, 825, 826, 827, 828, 829, 830, 831, 832, 833, 834, 835, 836, 837, 838, 839, 840, 841, 842, 843, 844, 845, 846, 847, 848, 849, 850, 851, 852, 853, 854, 855, 856, 857, 858, 859, 860, 861, 862, 863, 864, 865, 866, 867, 868, 869, 870, 871, 872, 873, 874, 875, 876, 877, 878, 879, 880, 881, 882, 883, 884, 885, 886, 887, 888, 889, 890, 891, 892, 893, 894, 895, 896, 897, 898, 899, 900, 901, 902, 903, 904, 905, 906, 907, 908, 909, 910, 911, 912, 913, 914, 915, 916, 917, 918, 919, 920, 921, 922, 923, 924, 925, 926, 927, 928, 929, 930, 931, 932, 933, 934, 935, 936, 937, 938, 939, 940, 941, 942, 943, 944, 945, 946, 947, 948, 949, 950, 951, 952, 953, 954, 955, 956, 957, 958, 959, 960, 961, 962, 963, 964, 965, 966, 967, 968, 969, 970, 971, 972, 973, 974, 975, 976, 977, 978, 979, 980, 981, 982, 983, 984, 985, 986, 987, 988, 989, 990, 991, 992, 993, 994, 995, 996, 997, 998, 999, 1000.

rale geto-dacice, că și pământul dintre Dunărea de Jos și Marea Neagră a fost membru constitutiv și fidel al puternicului și originalului fond etnic și cultural geto-dac, chiar în timpul veacurilor stăpînirii romane.

## DIE KONTINUITÄT UND DAS PROBLEM DER GETO-DAKISCHEN KULTUREINHEIT IN DER DOBROGEA

(Auszug)

Der Verfasser beschreibt die Erforschungen aus der Periode 1968—1971 (siehe Anm. 1), die zur Gestaltung und Behauptung der Kontinuität der geto-dakischen Tradition auf dem Gebiet der Dobrogea in der ganzen römischen Epoche (vom 2. Jhd. u.Z. bis zum 6. Jhd. u.Z.) beigetragen haben.

Die Erforschung der Belege der geto-dakischen Kontinuität in der Dobrogea veranschaulicht auch das Problem der materiellen und geistigen Kultureinheit der geto-dakischen Welt in den vereinheitlichenden Bedingungen der Romanisierung.

Die Formen und die Verzierung der autochthonen handgearbeiteten oder scheibengedrehten grauen Keramik finden Analogien sowohl im römischen Dakien als auch bei den freien Dakern ausserhalb der Provinz.

Die handgearbeiteten und sehr verbreiteten Gefässformen sind: der sackförmige Topf, der gewölbte Topf, die dakische Tasse.

Die dakische Tasse ohne Henkel, an der Basis mit Fingereindrücken verziert, ist bemerkenswert. Die scheibengedrehten, grauen Keramikformen: der Urnentopf, die Obstschalen mit kurzem Bein, die Schüsseln, die Kannen und Kännchen.

Einige Entdeckungen bezeugen eine Karpenbevölkerung, die in der Dobrogea zu Beginn der zweiten Hälfte des 3. Jhd. u.Z. kolonisiert wurde.

Es gibt aber auch Gefässformen, die keine Analogien im Norden der Donau haben, welche die lokalen, originellen west-pontischen Varianten der getischen Keramik bilden.

Der geto-dakische Ritus der Einäscherung ist auch in der Dobrogea für die einheimische Bevölkerung charakteristisch (vom 4. Jhd. v.u.Z. bis zum 2.—3. Jhd. u.Z.).

Die Einäscherungsgrabstätten und Brandgräberfelder mit geto-dakischer Keramik wurden in Enisala, Horia, Visterna, Hamcearca, Pietra Frecăței, Histria, Tomis, N. Bălcescu entdeckt (siehe Anm. 1).

Der Verfasser beschäftigt sich eingehender mit den Grabstätten von Tomis und Bălcescu.

Methodologisch verfolgen wir die getische Kontinuität im 2.—3. Jhd. u.Z. und dann im 4.—6. Jhd. u.Z., wir verfolgen die getische Tradition und die geto-römische Kontinuität.

Die häufigste Verzierung im 4.—6. Jhd. ist diejenige mit Noppen oder Tupfenleisten, die sich immer am Rande des Mundes befindet. Manchmal werden die traditionellen Formen und Verzierungen in scheibengedrehter, grauer Paste transportiert (typisch für die späte Epoche). Solche Gefässe wurden in Bugeac, Sacidava, Tomis, Adamclisi und Mangalia entdeckt.

Die Entwicklung kann von der Anwendung des schnellen Rades in Paste und geto-dakischen Formen bis zur römischen Paste und römischen Formen mit getischer Verzierung verfolgt werden.

Von besonderem Interesse für das Problem der geto-dakischen Übertragungen bis in die frühfeudale Epoche ist die Kategorie der gebräuchlichen grauen Keramik aus der römisch-byzantinischen Epoche (Umbo). Viele solche Gefässe sind mit waagerechten Linien zusammen mit Wellenlinien, Fingereindrucksreihen und Tupfenleisten verziert. Die Form dieser Gefässe ist von gewisser römischer Abstammung.