

REPERTORIUL DESCOPERIRILOR NEOLITICE DIN BIHOR

DE
DOINA IGNAT

Descoperirile arheologice aparținând epocii neolitice în Bihor, deși numeroase și nu lipsite de interes, nu au beneficiat pînă în prezent de o atenție deosebită din partea specialiștilor. Citeva dintre ele, fără a fi publicate în întregime, au intrat în circuitul științific, formînd obiectul unor analogii pentru alte descoperiri similare din Transilvania. (v. Sintandrei, Oradea — Salca, Peștera Devent.)

Săpături arheologice sistematice au fost executate la Oradea — Salca¹, Săcuieni², Salonta³ și Răbăgani⁴, celelalte descoperiri fiind în-
tîmplătoare, sau provenind din diferite colecții printre care merită amintită cea de la Valea lui Mihai.

Săpăturile paleontologice efectuate de Teodor Kormoš la începutul secolului nostru în cîteva peșteri din defileul Crișului Repede — între Vadul Crișului și Șuncuiuș, au scos la iveală de asemenea interesante materiale fără a avea însă o situație stratigrafică clară.⁵

Ocupîndu-ne de această problemă în ultimii ani, au fost organizate săpături paleontologice și arheologice în defileul Crișului Repede — în speță în peșterile de la Vadul Crișului⁶, peștera Piatra Jurcoaiei de la Peștiș⁷, și Sînicolaul de Beiuș⁸. În același timp, prin

¹ Mircea Rusu, V. Spoială, L. Galamb: *Săpăturile arheologice de la Oradea—Salca, Materiale și cercetări arheologice* vol. VIII, pp 159—163.

² Săpăturile au fost executate de Muzeul Țării Crișurilor — Oradea în colaborare cu Muzeul de Istorie Săcuieni.

³ Săpăturile au fost executate de N. Chidiosan de la Muzeul Țării Crișurilor — Oradea.

⁴ Săpăturile au fost executate de I. Ordentlich de la Muzeul Țării Crișurilor — Oradea.

⁵ Kormos Tivadar *Barlangkutató*, III. Budapesta 1915, fasc. 3—4 pp 153—163.

⁶ Săpăturile au fost executate de Tiberiu Jurcsák și Doina Ignat de la Muzeul Țării Crișurilor — Oradea.

⁷ Săpătura a fost executată în anul 1971 de către Doina Ignat.

⁸ Săpături executate de Muzeul Țării Crișurilor în colaborare cu Dr. Radu Popa de la Institutul de Arheologie București.

cercetările de teren au fost depistate o serie de aşezări noi, care vor constitui obiectivul unor cercetări viitoare.

Pentru cunoaşterea descoperirilor de epocă neolitică — în stadiul actual al cunoştinţelor şi cercetărilor noastre — considerăm că nu este lipsit de interes publicarea unui repertoriu al acestora.

Menţionăm că în acest repertoriu au fost incluse numai acele descoperiri care permit datarea lor sigură în epoca neolitică şi pe baza ceramicii, nu numai a uneltelor de piatră, care au o utilizare mai largă în timp.

*

1. Comuna Biharia

Cercetările întreprinse de M. Rusu în împrejurimile cetăţii Biharia, au identificat o aşezare care se întinde de la latura de sud a cetăţii de pământ la „Cărmidărie” (Téglaégető). Săpăturile efectuate aici de Marton Roska între 1924—1925 şi reluate în 1954 au prilejuit descoperirea unui material deosebit de interesant, aparţinând epocii neolitice.

Bibliografie:

M. Roska, *Dacia I*, 1924, p. 313; II., 1925 p. 403.

Idem, : *Repertorium...*, p. 40 nr. 106.

G. Childe, *The Danube in Prehistory*, Oxford, 1929, p. 81.

Mircea Rusu: *Contribuţii arheologice la istoricul cetăţii Biharia*, AISC, III, 1960, p. 7.

Idem, *Cultura Tisa, Banatica, I*, Reşita, 1971, p. 80.

2. Cadea (comuna Săcuieni).

Pe locul numit „Cîmpul nisipos” (Fövényes Mező) au fost descoperite fragmente ceramice aparţinând epocii neolitice. Materialul se păstrează în colecţia Muzeului de Istorie Săcuieni⁹.

3. Comuna Cîmpanii de Sus

Cu ocazia săpăturilor paleontologice efectuate la „Dîmbul Colibii” — Peştera II — de către Elena Terzea şi C. Pleşa, au fost descoperite

⁹ Informaţie Zoltan Nanasi căruia îi mulţumim şi pe această cale pentru informaţiile şi materialele puse la dispoziţie.

fragmente ceramice neornamentate, pasta conținând pleavă, precum și o cupă cu picior.

Materialul se păstrează în colecția Muzeului de Istorie al Transilvaniei Cluj.

Bibliografie: Nicolae Vlassa; *O contribuție la problema legăturilor culturii Tisa cu alte culturi neolitice din Transilvania*, în *SCIV*, 1, 1961, p. 17.

4. Comuna Cociuba Mare

Săpăturile arhologice întreprinse de Sever Dumitrașcu în anul 1968¹⁰, au prilejuit și descoperirea unor materiale aparținând epocii neolitice, în două locuri:

— Cohănești — sub nivelul hallstattian, în stratul de cultură au fost antrenate și fragmente ceramice de factură grosolană, aparținând epocii neolitice.

— Fintânița — sub nivelul de epocă romană au fost descoperite fragmente ceramice neolitice, puternic corodate.

Bibliografie: Sever Dumitrașcu: *Cercetări arheologice în depresiunea Holodului*, I. (sub tipar).

5. Cubulcut (comuna Săcuieni)

Pe locul numit „Pădurea lui Frater” a fost descoperită o așezare neolitică. Materialul arheologic — ceramică, topoare din piatră perforate — se păstrează în colecția Muzeului de Istorie Săcuieni.¹¹

Bibliografie: M. Roska, *Repertorium...*, p. 138, nr. 265.

6. Galoșpetreu (comuna Tarcea)

Pe locul numit „Dealul Legii” (Törvénydomb) au fost descoperite materiale arheologice aparținând epocii neolitice. Astfel de materiale au fost descoperite de asemenea pe locul numit „Groapa cu lut” (Sárgatöldeş gödör).

Materialele se păstrează în colecția Muzeului de Istorie Săcuieni.¹²

Bibliografie: M. Roska, *Repertorium...*, p. 96 nr. 16.

¹⁰ Informație Sever Dumitrașcu căruia îi mulțumim și pe această cale pentru toate materialele și datele puse la dispoziție cu amabilă colegialitate.

¹¹ Informație Nanasi Zoltan.

¹² Idem.

7. Haieu (comuna Sînmartin)

Pe teritoriul localității la nr. 37 (proprietatea Dr. Pavel Barbonța) cu ocazia săpării unor gropi pentru plantarea viței de vie au fost descoperite fragmente ceramice neolitice, precum și o vatră căptușită cu pietre de rîu. Din malul Peței, aflat în imediata apropiere a acestui loc, prof. Titus Roșu din Oradea a colectat materiale ceramice de aceeași factură, păstrate în colecția Liceului „Emanuil Gojdu” din Oradea¹³.

8. Margine (comuna Suplacul de Barcău)

De pe teritoriul localității provin fragmente ceramice aparținînd epocii neolitice, colectate de prof. Marin Pușcaș. Materialele se păstrează în colecția Institutului Pedagogic — Oradea ¹⁴.

9. Mihai Bravu (comuna Diosig)

De pe teritoriul sat Mihai Bravu provin cîteva fragmente ceramice decorate cu butoni simpli, în formă de „cioc de pasăre” aparținînd epocii neolitice.

Materialele se păstrează în colecția Institutului Pedagogic Oradea.¹⁵

10. Meziad (comuna Remetea)

Din peștera de la Meziad, provin fragmente ceramice neolitice dintre care unele pictate, colectate, de Sever Dumitrașcu, din casetele trasate cu ocazia unor cercetări speologice.

Materialele se păstrează în colecția Institutului Pedagogic Oradea¹⁶.

11. Oradea

— Pe teritoriul orașului Oradea și în împrejurimi descoperirile arheologice aparținînd epocii neolitice sînt deosebit de numeroase. Le vom trata în continuare în ordinea alfabetică a locului descoperirii:

¹³ Informație Sever Dumitrașcu și Titus Roșu.

¹⁴ Informație Sever Dumitrașcu.

¹⁵ Idem.

¹⁶ Idem.

a) **Cariera de nisip a fabricii „Delta”.** Cu ocazia extragerii nisipului din cariera situată pe șoseaua Oradea—Sînmartin, în gropile săpate aici au fost sesizate mai multe locuințe de suprafață, colectându-se un bogat material ceramic aparținând epocii neolitice. Muncitorii relatează că s-ar fi descoperit și o mică brățară de aur care s-a pierdut.

Materialul se păstrează în colecția Institutului Pedagogic — Oradea¹⁷.

b) **În perimetrul cimitirului Rulikowschi,** situat în partea de sud-vest a orașului au fost descoperite fragmente ceramice, aparținând epocii neolitice. Materialele se păstrează în colecția Muzeului Țării Crișurilor Oradea.

c) **Ioșia** — în cartierul Ioșia — pe malul Peței — a fost descoperită și cercetată o așezare neolitică reprezentată printr-un strat de cultură din care coboară mai multe locuințe. Ceramica, foarte abundentă, este în parte pictată. Materialele se păstrează în colecția Institutului Pedagogic Oradea.

Bibliografie: Sever Dumitrașcu, Nicolae Tăutu: *Ceramica neolitică pictată descoperită la Oradea — Ioșia, Crisia, Oradea, 1972, p. 47—53*

Doina Ignat, *Ceramica neolitică pictată de pe Valea Crișului Repede* (sub tipar).

d) **Parcul Petöfi:** Cu ocazia executării unor lucrări de canalizare, pe pe fosta terasă a „Văii Parisului” azi dispărută, datorită construcțiilor moderne a fost descoperită o așezare aparținând epocii neolitice. Materialul ceramic colectat de aici se păstrează în colecția Liceului Ema-noil Gojdu — Oradea¹⁸.

e) **Salca.** În colecția Muzeului Țării Crișurilor din Oradea se păstrează încă de la începutul secolului nostru un material neolitic deosebit de interesant, provenit din descoperiri întâmplătoare, din cartierul Salca. Din punct de vedere geografic, platoul Salca reprezintă terasa inferioară a Crișului Repede, care și-a strămutat albia cucca. 800 metri.

Importanța deosebită a materialelor arheologice provenite de aici a determinat efectuarea unor săpături arheologice în mai multe puncte.

În anul 1959 Institutul de Istorie Cluj în colaborare cu Muzeul din Oradea execută un sondaj pe locul fostei fabrici de cărămizi „Guttman”¹⁹.

¹⁷ Idem.

¹⁸ Idem.

¹⁹ Din partea Institutului de Istorie Cluj au participat: M. Macrea și Mircea Rusu iar din partea Muzeului Oradea: V. Spoială, L. Galamb, N. Chidioșan și I. Ordntlich.

În anul 1960 cercetările sînt continuate de M. Rusu (Cluj) și N. Chidioșan (Oradea) în punctul „Ghețarie”, iar în anii 1961—1962 de N. Chidioșan și I. Ordentlich, tot pe locul fostei fabrici de cărămizi²⁰.

Materialele neolitice provenite din săpăturile arheologice de la Salca — păstrate în colecția Muzeului Țării Crișurilor — Oradea au suscitât un interes deosebit din partea specialiștilor contribuind la cunoașterea unor aspecte noi ale neoliticului din Nord-Vestul României.

Bibliografie: M. Roska, *Repertorium...*, p. 198 nr. 88.

Mircea Rusu, V. Spoială, L. Galamb, *Săpăturile arheologice de la Oradea—Salca Materiale și Cercetări arheologice*, vol. VIII, p. 159—163.

Nicolae Vlăsa, *Contribuții la problema racordării cronologiei relative a neoliticului Transilvaniei la cronologia absolută a Orientului Apropiat*, *Apulum*, IX, 1971 p. 30.

Mircea Rusu, *Cultura Tisa, Banatica*, I. Reșița, 1971 p. 79—81.

Eugen Comșa — Zoltan Nanași: *Date privitoare la ceramica pictată din epoca neolitică din Crișana*, *SCIV*, 1, 1972, p. 15.

f) **Seleuș.** În cartierul Săleuș, cu ocazia lucrărilor de drenare a albiei unui canal au fost descoperite resturi de locuințe, cu mult chirpic și ceramică aparținînd epocii neolitice.

Materialele se păstrează în colecția Institutului Pedagogic — Oradea²¹.

12. Peștiș (localitate componentă a orașului Aleșd)

În peștera denumită de localnici „Piatra Jurcoaiei”, cercetările întreprinse în anul 1970 au dus la descoperirea unei locuiri neolitice, cu două nivele, dintre care unul cu ceramică pictată.

A fost descoperit de asemenea un mormînt de copil, în vîrstă de cca. 6—8 ani, înmormîntat în poziție chircită, avînd ca inventar două vase — dintre care unul păstrat fragmentar — și o sulă de os. Materialele se păstrează în colecția Muzeului Țării Crișurilor — Oradea.

Bibliografie: Doina Ignat, *Contribuții la cunoașterea neoliticului în Bihor*, *Acta MN*, (sub tipar);

Doina Ignat, *Ceramica neolitică pictată de pe Valea Crișului Repede* (sub tipar).

²⁰ Informație N. Chidioșan căruia îi mulțumim și pe această cale.

²¹ Informație Sever Dumitrașcu.

13. Comuna Răbăgani

În apropierea izvoarelor termale, pe terasa mijlocie a luncii, a fost cercetată o așezare neolitică, avînd un singur nivel de locuire. Au fost descoperite numeroase fragmente ceramice, unelte din piatră, toporașe de tip „calapod”²².

14. Ripa (comuna Tinca)

Săpăturile întreprinse de Sever Dumitrașcu în anul 1970 în punctul „Dealul Morii” au dus la descoperirea unei așezări neolitice, cu un bogat material ceramic.

Materialul se păstrează în colecția Institutului Pedagogic Oradea.

Bibliografie: Sever Dumitrașcu, *Cercetări arheologice în depresiunea Holodului (II) — Săpăturile arheologice de la Tinca — Ripa, Jud. Bihor* în vol. *Lucrări științifice istorie — Științe Sociale — Pedagogie — Institutul Pedagogic Oradea*, 1972 p. 50.

15. Comuna Săcuieni

În hotarul comunei, la locul numit „Horo”, în bazinul Erului, Muzeul Țării Crișurilor în colaborare cu Muzeul de Istorie Săcuieni, a executat în anul 1965 un sondaj arheologic pentru salvarea materialului neolitic, periclitat datorită exploatărilor de nisip care se făceau aici. Săpăturile au continuat în 1966 conduse de N. Chidioșan.

A fost descoperit astfel un nivel de locuire neolitic, cu un material deosebit de bogat, cu ceramică pictată, un mormînd de copil și două locuințe²³.

Materialul se păstrează în colecția Muzeului Țării Crișurilor și Muzeul de Istorie Săcuieni.

Bibliografie: Eugen Comșa și Zoltan Nanasi: *Mormîntul neolitic descoperit la Săcuieni* în *SCIV*, 4, 1971, p. 633—636.

Eugen Comșa și Zoltan Nanași: *Date privitoare la ceramica pictată din epoca neolitică din Crișana*, în *SCIV*, 1, 1972, p. 3—18.

Tot în hotarul comunei Săcuieni, în punctul „Szik” a fost depistată o altă așezare aparținînd epocii neolitice. Materialul se păstrează în colecția Muzeului de Istorie Săcuieni²⁴.

²² Sondajul a fost executat de Ivan Ordentlich căruia îi aducem mulțumiri pentru informațiile furnizate.

²³ Informația N. Chidioșan.

²⁴ Informația Nănași Zoltan.

16. Salonta

Între orașul Salonta și satul Mărțihaza la nord-vest de Salonta, au fost executate săpături arheologice în anul 1972, fiind descoperit cu acest prilej un strat arheologic aparținând epocii neolitice, o locuință — bordei și o groapă.

Materialele se păstrează în colecția Muzeului Țării Crișurilor — Oradea²⁵.

17. Comuna Sălacea

În hotarul comunei, în punctele Várboz²⁶ și Várdomb au fost descoperite fragmente ceramice neolitice.

Materialele se păstrează în colecția Muzeului de Istorie Săcuieni și respectiv Muzeul Țării Crișurilor.

Bibliografie: M. Roșka, *Repertorium...*, p. 252 nr. 9.

Eugen Comșa, *K voprosu o periodizării neoliticeschih cultur na severnozapade Ruminscoi Narodnoi Respublichii, Dacia*, N.S. 1963, p. 478.

Mircea Rusu, „Cultura Tisa” în *Banatica* I, 1971, p. 80.

18. Sînicolaul de Beiuș (comuna Șoimi)

Cu ocazia săpăturilor arheologice întreprinse de Muzeul Țării Crișurilor în anul 1972, în colaborare cu Radu Popa de la Institutul de Arheologie al Academiei de Științe Sociale și Politice din București, pe platoul „Boțocana” pe malul Crișului Negru, sub nivelul de locuire feudal a fost surprins un nivel aparținând epocii neolitice. Stratul de cultură a fost deranjat de construcțiile și gropile de mormînt feudale. Au fost descoperite fragmente ceramice, puternic corodate, fragmente de lame și așchii de silex și obsidiană, precum și o dălțiță din gresie slefuită.

Bibliografie: Doina Ignat: *Cercetări neolitice în Bihor* (sub tipar)

19. Sînicolaul de Munte (comuna Săcuieni)

Pe locul numit „Marginea măturii” (Sepröoldal) au fost descoperite fragmente ceramice de factură grosolană, aparținând epocii neolitice.

²⁵ Săpăturile au fost executate de N. Chidioșan.

²⁶ Informație Nánási Zoltan.

Materialele se păstrează în colecția Muzeului de Istorie — Săcuieni²⁷.

20. Siniob (comuna Ciuhoi)

Pe teritoriul sat. Siniob, în locul numit „Kolyiut” au fost descoperite fragmente ceramice neolitice și nuclee mari de obsidiană.

Materialele se păstrează în Muzeul de Istorie Săcuieni²⁸.

Bibliografie: M. Roska, *Repertorium...*, p. 266, nr. 143.

21. Comuna Sîntandrei

În hotarul comunei suburbane Sîntandrei, la cca. 4 km vest de orașul Oradea, pe malul drept al Crișului Repede a fost descoperită o întinsă așezare neolitică.

Materialul ceramic, în parte pictat, provenit din această așezare se păstrează în colecția Muzeului Țării Crișurilor încă de la începutul secolului nostru, iar cel colectat în ultimii ani în colecția Școlii generale Sîntandrei. Deși materialele nu au fost publicate, ele au intrat în circuitul de specialitate, formînd obiectul unor numeroase referiri.

Bibliografie: M. Roska, *Repertorium...*, p. 41, nr. 117. Sever Dumtirașcu — N. Tăutu, *Descoperiri arheologice în hotarul comunei suburbane Sîntandrei*, în vol. *Semicentenarul Unirii Transilvaniei cu România în Bihor, 1918—1968*, Oradea 1969, p. 11. M. Rusu, *Cultura Tisa*, în *Banatica I*, 1971, p. 79.

22. Suplacul de Barcău

Pe locul numit „Kore” — reprezentînd de fapt terasa inferioară a Barcăului, au fost descoperite numeroase fragmente ceramice și unelte din piatră șlefuită, aparținînd epocii neolitice.

Materialul se păstrează în colecția Muzeului Țării Crișurilor Oradea.

23. Comuna Șimian

Pe teritoriul comunei (str. Kis nr. 98) a fost descoperită o așezare neolitică. Materialul ceramic și litiq colectat de aici de Dr. Andrassy

²⁷ Idem.

²⁸ Idem.

Ernö de la Valea lui Mihai se păstrează în colecția Muzeului Țării Crișurilor Oradea.

Bibliografie: M. Roska, *Repertorium...*, p. 82, nr. 18. Mircea Rusu: *Cultura Tisa „Banatica”* I. 1971, p. 80.

Pe locul numit „groapa de lut” au fost descoperite de asemenea fragmente ceramice neolitice, păstrate în colecția Muzeului de Istorie — Săcuieni²⁹.

24. Comuna Tarcea

În hotarul comunei (via lui Fráter Béla) au fost descoperite fragmente ceramice, suporturi de vase, dălțițe și topoare din piatră, aparținând epocii neolitice.

Materialele se păstrează în colecția Muzeului Țării Crișurilor Oradea.

Bibliografie: M. Roška, *Repertorium...*, p. 82 nr. 23. M. Rusu, *Cultura Tisa, Banatica* I, p. 81.

Tot de pe teritoriul comunei Tarcea provin unele fragmente ceramice neolitice pictate, păstrate în colecția Muzeului de Istorie Săcuieni³⁰.

25. Vășad (comuna Curtuișeni)

De pe terasa mijlocie a Văii Erului, din punctul „Cartierul Țiganiilor” au fost colectate de către Andrassy Ernő materiale ceramice și litice, aparținând epocii neolitice.

Materialele se păstrează în colecția Muzeului Țării Crișurilor Oradea.

26. Comuna Vadu Crișului

Peșterile din defileul Crișului Repede situate între localitățile Vadu Crișului și Șuncuiș, sînt cunoscute în literatura de specialitate, după cum urmează:

²⁹ Idem.

³⁰ Idem.

a). **Peștera Devenț.** În anul 1913 speologul Kormos Tivadar execută aici săpături paleontologice, continuate în anul 1915, menționînd descoperirea unor fragmente ceramice neolitice, topoare din piatră, dălțițe.

Tot din peștera Devenț provin și fragmentele ceramice pictate publicate de Nicolae Vlassa.

O parte din materiale se păstrează în Muzeul de Istorie al Transilvaniei Cluj.

Bibliografie: Kormos Tivadar, *Barlangkutató*, III Budapesta 1915, fasc. 3—4, p. 153—163. Ion Nestor, *Der Stand der Vorgeschichts-forschung in Rumänien*, p. 53. Marton Roska, *Repertorium...*, p. 237, nr. 31. Nicolae Vlassa, *O contribuție la problema legăturilor culturii Tisa cu alte culturi neolitice din Transilvania*, în *SCIV*. 1, 1961, p. 17—23.

b). **„Peștera cu apă”.** Din această peșteră provin unele fragmente ceramice neolitice, păstrate în parte în colecția Muzeului de Arheologie — Cluj.

Bibliografie: M. Roska, *Repertorium...*, p. 237 nr. 31. Nicolae Vlassa, *Op. cit.* *SCIV*. 1, 1961, p. 19.

c). **În peștera notată de noi cu nr. 2.** situată sub peștera Devențului, săpăturile efectuate în anii 1971—1972³¹ au dus la descoperirea unui interesant material ceramic neolitic pictat.

Bibliografie: Doina Ignat, *Ceramica neolitică pictată de pe Valea Crișului Repede* (sub tipar).

27. Valea lui Mihai

Pe teritoriul comunei Valea lui Mihai, descoperirile arheologice aparținînd epocii neolitice sînt relativ numeroase. Materialele colectate în majoritate de Dr. Andrassy Ernő provin din punctele: „Sárga földes gödör”, „Új Sárga földes gödör”, „Forrás Kút”, „Piața Árpád”.

Materialele se păstrează în colecția Muzeului Țării Crișurilor Oradea și Muzeul de Istorie Săcuieni.

Bibliografie: M. Roska, *Repertorium...*, p. 81, nr. 14. Eugen Comsa, *K. voprosu...*, *Dacia N.S.* VIII. 1963, p. 478.

³¹ Săpăturile au fost executate de Tiberiu Jurcsak și Doina Ignat.

Cf. Eugen Comşa *Acta arch. Carpatica* I. 2. 1959.

Mircea Rusu, *Op. cit. Banatica* I. 1971 p. 81.

Analizînd amplasarea geografică a descoperirilor de epocă neolitică din Bihor, în stadiul actual al cercetărilor, constatăm că ele sînt dispuse pe cursurile rîurilor (Crişul Negru, Crişul Repede, Barcău, Valea Erului) cuprinzînd în general întregul teritoriu.

Densitatea mai mare a aşezărilor pe Valea Erului poate fi explicată în parte şi prin cercetările de teren mai intense efectuate aici.

Discutînd problema pătrunderii purtătorilor culturilor neolitice în Transilvania³² Nicolae Vlăssă indică drept căi principale Valea Crişului Repede şi Valea Mureşului, iar drept căi secundare văile Barcăului şi Erului, la care am mai adăuga noi şi Valea Crişului Negru.

Aşezările sînt în mare majoritate deschise, pe terasele rîurilor. Sînt folosite însă şi peşterile (Dîmbul Colibii — com. Cîmpani, pe V. Crişului Negru) peşterile din defileul Crişului Repede între Vadu Crişului şi Şuncuiuş). Ele sînt de asemenea prezente atît în zona de cîmpie cît şi în cea deluroasă.

Dintre aşezările cercetate sistematic pînă acum, cea de la Oradea—Salca este cea mai complexă, avînd mai multe nivele de locuire, locuinţe — bordei, dar şi de suprafaţă³³.

În peştera de la Peştiş au fost surprinse de asemenea două nivele de locuire, în timp ce în celelalte cazuri (Salonta, Oradea-Ioşia, Răbăgani, Rîpa, Săcuieni) aşezările comportă un singur nivel, locuinţele fiind de tip bordei. Din punct de vedere cultural, au fost documentate pînă în prezent cultura Criş³⁴ (Dîmbul Colibii — comuna Cîmpani, Sălcea, Valea lui Mihai şi Rîpa) şi cultura Tisa — aceasta din urmă în mai multe faze ale dezvoltării sale³⁵.

Ne propunem să discutăm în continuare cîteva probleme în legătură cu cea de-a doua fază — de dezvoltare a culturii Tisa în Bihor, descoperirile aparţinînd acestuia fiind cercetate mai temeinic şi oferind certe situaţii stratigrafice şi tipologice.

³² Nicolae Vlăssă, *op. cit. SCIV*. 1, 1961, p. 21.

³³ Informaţie N. Chidioşan.

³⁴ Nicolae Vlăssă, *op. cit. SCIV*. 1, 1961, p. 17.

Eugen Comşa, *op. cit. Dacia N.S.* VIII. 1963, p. 478.

Sever Dumitraşcu *op. cit. Lucrări ştiinţifice*, Institutul Pedagogic Oradea, 1972, p. 50.

³⁵ N. Vlăssă *op. cit. Apulum* IX. 1971, p. 29—30.

M. Rusu, *op. cit. Banatica*, Reşiţa, 1971, p. 79 şi urm.

S. Dumitraşcu — N. Tăutu, *op. cit. Crisia Oradea* 1972.

Doina Ignat, Contribuţii la cunoaşterea neoliticului în Bihor, *Acta M. N.* (sub tipar).

Idem, Ceramica neolitică pictată de pe Valea Crişului Repede (sub. tipar).

Idem, Cercetări arheologice în Bihor (sub tipar).

În cea de-a doua fază de dezvoltare, cultura Tisa se fragmentează de fapt în grupe mari zonale. Așezările de pe Valea Crișului Repede (Sîntandrei, Oradea-Salca, Oradea-Ioșia, Vadu Crișului, Peștiș) aparțin grupului Herpaly. Referindu-se la această problemă, N. Vlassa sugera ideea că „centrul de iradiere al grupului Herpaly pare a fi de căutat în împrejurimile Oradiei (marile așezări de pe terasa „Ghețarie” din cartierul Oradea-Salca și multe alte descoperiri izolate din cuprinsul jud. Bihor³⁶.”

Aria de răspîndire a grupului Herpaly se învecinează pe teritoriul Ungariei, cu grupurile Gorsza spre sud, Csöszhalom spre vest, Bodrogzsadány spre nord-vest și Szamosaly spre nord³⁷. Ceramica pictată a acestor grupuri se deosebește însă net de cea a grupului Herpaly. Amintim acest lucru, luînd în discuție materialele provenite din săpăturile de la Săcuieni³⁸, asupra cărora ne permitem să facem unele considerațiuni.

Analizînd în totalitatea ei ceramica descoperită aici constatăm că ea reprezintă de fapt un amestec cultural, o variantă locală a ceramicii Bükk pictate, cu influențe ale grupului Herpaly pictat și Szamosahy.

Argumentăm această afirmație referindu-ne și la ceramica Bükk nepictată — pe care autorul nu o ia în discuție — și prin faptul că se scapă din vedere că atît ceramica Bükk cît și cea a grupului Szamosahy era pictată după ardere, în timp ce la Săcuieni ceramica este pictată *înainte* de ardere, procedeu care desigur ne îndreptățește să-l legăm de o influență Herpaly.

Cercetările viitoare în această zonă, cu observații stratigrafice clare vor permite, credem, elucidarea acestei probleme.

O altă grupă zonală a culturii Tisa, pe care credem util s-o amintim este grupa Gorzsa³⁹ în care se încadrează așezarea de la Sinicolaul de Beiuș. Grupa Gorzsa poate fi paralelizată cu cea mai timpurie fază Tisa III. (Tiszapolgár) precum și cu faza A. a grupului Deszk (una din primele faze prin care se manifestă cultura Tisa III.⁴⁰

Această grupă nu a fost semnalată pînă în prezent pe teritoriul jud. Bihor, ea reprezentînd poate cea mai vestică pătrundere în Transilvania⁴¹.

³⁶ N. Vlassa, *op. cit.* *Apulum* IX, p. 30.

³⁷ Idem, *ibidem*, p. 30.

³⁸ Eugen Comșa, Z. Nánási, *op. cit.* *SCIV*, 1, 1971, p. 633–637. Idem, *op. cit.* *SCIV*, 4, 1972, p. 3–19.

³⁹ Doina Ignat, Cercetări arheologice în Bihor (sub tipar)

⁴⁰ Ida Bognar — Kutzian *Das neolitikum in Ungarn Arheologia Austriaca*, 40, 1966, p. 268.

⁴¹ Idem, vezi harta.

Résumé

Les découvertes archéologiques appartenant à l'époque néolithique dans le département Bihor sont nombreuses et non pas manquées d'intérêt. Mais elles n'ont pas constitué jusqu'à présent l'objet d'une attention particulière de la part des spécialistes.

Les fouilles archéologiques entreprises les dernières années ont eu comme but principal la recherche de cette période. (Vadu Crişului, Peştiş, Sînicolaul de Beiuş).

Pour faire connaître ces découvertes — dans le stade actuel des recherches nous proposons l'élaboration de leur répertoire.

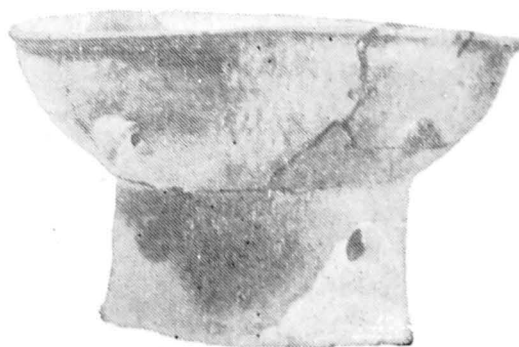
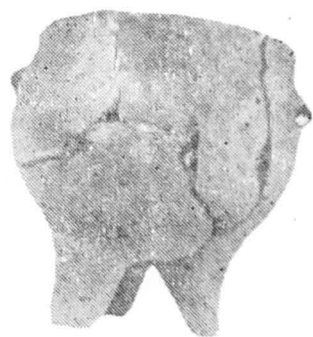
Les habitats datant de cette période sont dans leur majorité ouverts, sur les terrasses des rivières. On emploie également les grottes („Dîmbul Colibii"), les grottes du défilé de la rivière Crişul Repede entre Vadul Crişului et Şuncuiuş). Elles sont fréquentes aussi dans la zone des collines comme dans celle de la plaine.

Au point de vue culturel on a été documenté jusqu'à présent la culture Criş („Dîmbul Colibii", Sălacea, Valea lui Mihai) et la culture Tisa le long de plusieurs phases de développement. Beaucoup de ces habitats appartiennent à la deuxième phase de développement de la culture Tisa, le groupe Herpaly (Sintandrei, Oradea—Salca, Oradea—Ioşia, Vadu Crişului, Peştiş).

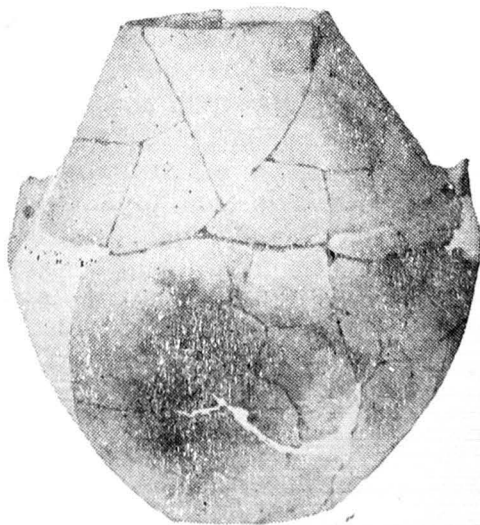
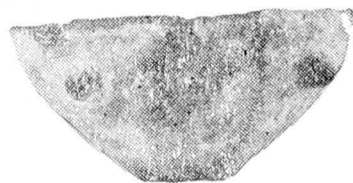
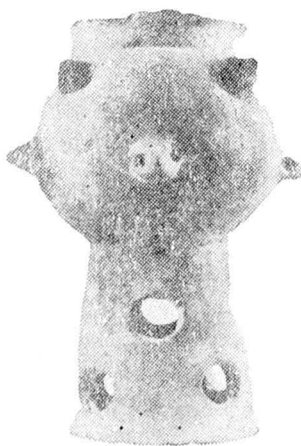
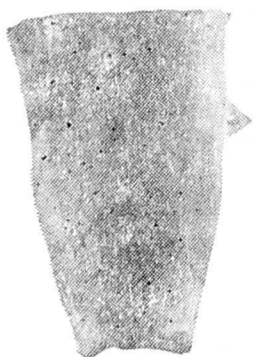
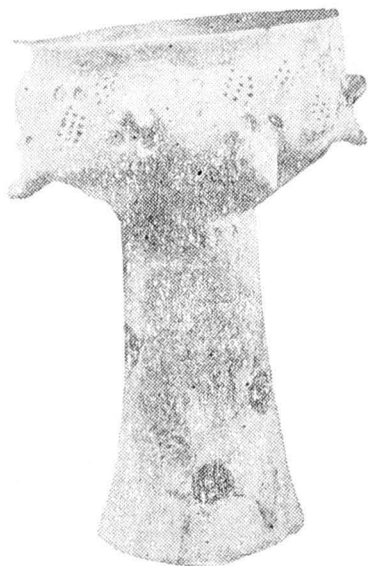
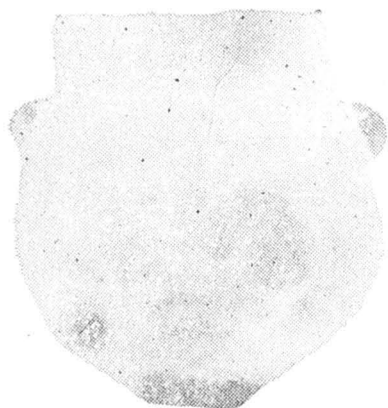
L'habitat de Săcuieni représente un mélange culturel, une variante locale de la céramique Bükk peinte avec des influences du groupe Herpaly et Szamosshay. Nous l'affirmons tenant compte de la céramique nonpeinte aussi qui y apparaît, ainsi que de la manière d'exécution de la peinture.

Un autre groupe zonal de la culture Tisa, le groupe Gorzsa est signalé pour la première fois dans la région de Bihor, dans l'habitat de la Sînicolaul de Beiuş. Il représente probablement la pénétration la plus occidentale en Transilvanie de ce groupe zonal.





Planșa II Ceramică neolitică descoperită la Oradea—Salca
<https://biblioteca-digitala.ro>



PL. III Ceramică neolitică descoperită la Valea lui Mihai (1,2) Șimian (3, 4, 5)
Peștiș (6, 7)