

DESCOPERIRI ÎN NECROPOLA CELTICĂ DE LA CURTUIȘENI

DE
Z. NĂNĂSI

Localitatea Curtuișeni este situată în nordul județului Bihor, ca parte din zona Cîmpiei Nir-Valea lui Mihai, caracterizată în general, printr-un teren nisipos, cu dune de nisip mișcate și transformate de vânturi¹.

La nord-vest de comuna Curtuișeni se află o zonă cu suprafața neuniformă, numită „Livada” (Ligetdomb), din care face parte și „Dealul Căramidăriei” (Égetőhegy)², cunoscut foarte bine de specialiști, pentru descoperirile din aeneolitic, epoca de bronz³, hallstatt⁴ și pentru materialele celtice descoperite din întâmplare⁵, și prin săpăturile Muzeului Țării Crișurilor din anul 1968⁶.

Înainte de exploatarea nisipului pentru construcții, Dealul Căramidăriei se întindea pe o suprafață de 2,30—2,50 ha, cu bază în formă semicirculară spre sud-vest, iar la mijloc, spre nord-est ușor concavă. Astăzi, din cauza exploatării intensificate s-a păstrat doar 1/3, trecută de înălțimea maximă a dealului, din porțiunea spre nord-est.

¹ Z. Benedek, *Dunele din regiunea Carei—Valea lui Mihai și limonitizarea lor*, *Comunicări de geografie*, Vol. III, București, 1969, p. 51—61.

² M. Roska, *Erdély régészeti Repertórium*, I, Cluj, 1942, p. 82. Autorul face confuzie între „Ligetdomb” și „Dealul Căramidăriei”.

³ M. Roska, *op. cit.*, p. 82; T. Bader, *Cultura Suciu de Sus în Nord-vestul României*, SCIV, 23, 1972, 4, p. 512; Inventarul Muzeului Țării Crișurilor și Muzeului de istorie din Săcueni.

⁴ L. Nănăsi, *Morminte hallstattiene tîrzii de la Curtuișeni*, *Studii și Comunicări*, Satu-Mare, 1969, p. 85—88; Inventarul Muzeului Țării Crișurilor și Muzeul de istorie din Săcueni.

⁵ M. Roska, *op. cit.*, p. 81—82; I. H. Crișan — Z. Milea, *Descoperiri celtice de la Papiu-Ilarian*, *Acta MN*, Cluj, VII, 1970, p. 70—71; Vlad Zirra, *Un cimitir celtic în Nord-Vestul României*, Baia-Mare, 1967; Vlad Zirra, *Beiträge zur Kenntnis der keltischen Latène in Rumänien, Dacia*, XV, 1971, p. 171—238; Vlad Zirra, *Stand der Forschung der keltischen Spätlatenezeit in Rumänien*, *AR*, XXIII/5, 1971, p. 529—547;

M. Roșka, *Sepulture celtique à char de Erkörtvélyes, Közlemények*, II, Cluj, p. 81—84.

⁶ Săpături inedite

În urma descoperirilor de pînă acum, nu s-a putut stabili nici-un sistem de înmormîntare, doar cu unele excepții, se poate presupune că mormintele de incinerație în urnă, s-au în groape, au fost mai numeroase în porțiunea sud-vestică.

În inventarul Muzeului de istorie din Săcueni cu proveniență de la Curtuișeni, sînt cunoscute în total 6 morminte celtice, din care 5 descoperite în 1967—1968, iar unul în cursul anului 1972⁷. În afara de aceste morminte, mai provin de la Curtuișeni, materiale celtice din descoperiri întîmplătoare, fără însemnări asupra condițiilor de descoperire, unele ajunse în Muzeul din Săcueni printre materialele Muzeului din Valea lui Mihai.

DESCRIEREA MORMINTELOR

A. Morminte de incinerație

M. 1/1967. S-a descoperit la marginea porțiunii sud-vestice, la adîncimea de 2,20 m pe stratul colorat de limonit. Forma fundului gropii neprecizat, fără orientarea precizată. Oasele calcinate au fost depuse în pachet în apropierea oaselor de ofrandă.

I. În apropierea pachetului funerar se afla un castronaș bitronconic, de culoare cafenie avînd pîntecele arcuit, la baza gîtului inel adîncit, buza inelată, fund plat. (Pl. II/5).

II. La marginea pachetului de oase calcinate spre castronașul bitronconic se aflau două fibule de bronz identice, cu piciorul încolăcit în trei opturi așezate oblic pe axul piciorului, care este prins la arc cu trei spire. Capul este format din patru spire, iar coarda este petrecută sub arc. (Pl. IV/4,5).

III. Lîngă cele două fibule de bronz s-a găsit o brățară de bronz cu cinci discuri, fața spre mijloc ușor concavă. Una este mai mare. Două segmente formează partea detașabilă prevăzută cu limbi de fixare. Perforația din centrul discurilor și adînciturile cu niturile de fier dintre segmentele fixe, fac impresia că brățara a fost împodobită cu plăci ornamentale de oase, sau de sticle colorate, care sau distrus prin foc (Pl. V/3).

IV. Între oasele calcinate în pachet se aflau două brățări de bronz cu patru semiove, cu cîte o semisferă detașabilă, prevăzute cu balama și limbă de fixare. (Pl. V/1,2).

V. În pachetul funerar, între oasele calcinate, era o limbă de curea din fier arcuit, în formă de sulită, cu aplice decorative din bronz; în

⁷ Meritul deosebit pentru salvarea acestor morminte și pentru informațiile prețioase le are prof. Bodogai A. și inv. Radványi M. din localitate.

apropierea vârfului limbii avînd o formă de șea, între limba și manșon un fragment cu trei butonașe și creștături în relief la cele două capete, iar la capătul manșonului are două creștături în relief. Capătul manșonului este perforat pentru prinderea la curea. (Pl. VI/2).

VI. Tot în pachet s-a găsit o brățară de bronz cu proeminențe plastice, formată din șase semiove plastice cu butoane și cu decor incizat, din care s-a păstrat numai patru segmente, restul fiind distruse la incinerarea mortului. Segmentele sînt despărțite printr-o creștătură transversală, pe un segment aflîndu-se locul de fixare pentru partea detașabilă. (Pl. V/7).

VII. În pachet s-a aflat și o fibulă de fier trecută prin foc, avînd arcușul împodobit cu trei butoane sferice, piciorul prins de arc prevăzută și el cu un buton sferic, iar capul este format din patru spire, coarda așezată în față. (Pl. IV/1).

VIII. Spre marginea osemintelor era o zăbală de fier, formată din două bare terminate în cîte una belciug, în centru una este introdusă în cealaltă. În belciugele exterioare sînt prinse cele două verigi, una mai mare, cu secțiunea circulară, cealaltă mai mică, păstrată fragmentar, avînd secțiunea patrulaterală. (Pl. VII/6).

M. 2/1968. S-a descoperit în porțiunea nord-vestică, la stînga de marginea drumului, care trece dealul către vie. Adîncimea gropii a fost de 0,40—0,60 m, oasele calcinate într-o parte se aflau în urnă. Din inventarul mortului face parte un vas piriform, o strachină și un vas cultic, în formă de cizmă⁸.

M. 4/1968. La marginea sud-vestică a dealului s-a descoperit un mormînt incinerat în urnă. Adîncimea și orientarea nu a fost precizată. Oasele calcinate au fost depuse în urnă împreună cu inventarul, din care face excepție fibula de fier cu arc lung, care s-a găsit lîngă urnă.

I. Urna este un vas mare de culoare cafenie, cu pereții rotunjiți, pe umăr se află două inele adîncite, între care un brîu reliefat. Gîtul este scurt cu inel în relief, buza este îngroșată și răsfrîntă în afară. Fundul prevăzută cu Standing în apropierea marginii. (Pl. I/4).

II. Centură de fier din lanțuri alcătuite din opturi. Ca parte ale centurii, sînt două inele mai mari, una groasă cu secțiune circulară, alta mai subțire cu capetele suprapuse pentru inel-cheutoare. Cu centura s-a găsit și un bastonaș cu semitimpanon. (Pl. VI/5,7).

III. Fragmente de brățară de bronz cu patru semiove.

IV. Fragment de cuțit, care a fost nerecuperabil.

V. Fibulă de fier cu arc lung, piciorul prins la arc și decorat cu un buton sferic, iar capul este format din patru spire, coarda așezată în față. (Pl. IV/6).

Toate piesele de metal sînt deformate, în parte distruse de foc.

⁸ Z. Nănași, *Un mormînt celtic cu inventar deosebit descoperit la Curtuișeni*, în *Studii și Comunicări*, Satu-Mare, Vol. III (în curs de apariție); Vlad Zirra, *Beiträge zur ...*, fig. 13/3, p. 191.

M. 6/1972. Amănunte nu au fost precizate despre mormint, doar atât că a fost descoperit în partea sud-vestică a dealului, în marginea abruptă. Oasele calcinate erau împrăștiate lângă cele trei vase. Obiectele de metal, cu excepția fibulei de bronz, sînt trecute prin foc, unele lipite la oasele calcinate. Inventarul mormintului este următorul:

I. Vas mare (Linsenflasche) cu pereții arcuiți; fund plat, pe umăr cu briu inelar, pe gît în apropierea buzei inel reliefat, buza inelară îngroșată. Exteriorul a fost grafitat cu multă grijă. (Pl. I/1).

II. Castron bitronconic, de culoare cafenie-negricioasă, cu luciu metalic. Are fund plat, pe umăr inel reliefat, buza inelară. (Pl. II/2).

III. Castron de culoare castanie, fundul ușor concav cu marginea pronunțată și cu Standring. Pe pîntece, între buză și diametrul maxim, sînt două linii circulare adîncite, iar pe umăr este ornamentat cu grupe de stampile formate din cerceulețe concentrice, dispuse în grupe de cîte trei cerceulețe. (Pl. II/1).

IV. Limbă de curea arcuită din fier, la mijloc împodobită cu o sferă, iar în apropierea capătului manșonului, se găsește gaura de fixare a curelei. (Pl. VI/1).

V. Două inele mari din fier cu secțiunea circulară, sînt trecute prin foc, din care cauză s-au lipit de ele fragmente de oase umane și fragmente din piese de fier. (Pl. VI/3,4).

VI. Fibulă de bronz, piciorul prevăzut cu o sferă turtită prinsă la vîrfurile cozii cu semimanșon. Capul este format din șase spire, iar coarda așezată în față. (Pl. IV/2).

VII. Două fibule de fier unite și lipite între ele. La ambele, picioarele sînt prinse de vîrfurile cozii, capetele cu șase spire, coarda în față. (Pl. IV/3).

VIII. Fragment de fibulă de fier, capul este format din patru spire, iar coarda așezată în față.

IX. Brățară tubulară cu decor mamelonat, executat din tablă de bronz, în interior umplut cu o masă întărită. (Pl. V/5).

X. Vîrf de lancea din fier, avînd vîrfurile mult prelungit cu nervură mediană. Tubul de înmănușare este rotund de formă conică. Pe lama se observă urme de lemn (Pl. VII/2).

B. MORMINTE DE INHUMAȚIE

M. 3/1968. În apropierea drumului spre nord-est s-a descoperit mormintul, la o adîncime de 1,20 m. Fragmentele de oase umane erau depuse pe fundul gropii orientate nord-vest. Ca inventar s-au găsit următoarele:

I. În regiunea bazinului a fost așezat un vas carafă de culoare cafenie, avînd fund plat, gîtul zvelt și prelungit. Vasul la baza gîtului

este împodobit cu grupe de cerceule concentrice ștampilate în formă de zig-zag, iar pe deasupra lui și în apropierea buzei sînt briuri relie-fate. Buza inelară răsfrîntă în afară. (Pl. I/2).

II. Strachină mare de culoare negricioasă, fundul ușor concav, pîn-tecele arcuit, are gît scurt cilindric, iar buza inelară și răsfrîntă. (Pl. III/1).

III. Castron de culoare cafenie, fund cu inel în relief, pîntecele bombat, gîtul aproape cilindric, buza rotunjită și trasă în afară. (Pl. II/4).

IV. Opaiț lucrat cu mîină în formă de ceașcă, de culoare roșcată, avînd fragmentul torții așezată sub buză. Pereții sînt puțin oblici, gura larg deschisă. (Pl. III/4).

M. 5/1968. Condițiile descoperirii nu se cunosc cu precizie, doar atît că fragmentele de oase umane și piesele au fost împrăștiate în fundul gropii:

I. Vas de culoare cafeniu-gălbui, pîntecele bombat, pe umăr inel reliefat, gît scurt cu briu reliefat, buza este inelară și răsfrîntă, mij-locul fundului cu un mic umbo. (Pl. I/3).

II. Strachina de culoare cafenie, avînd pereții arcuiți, buza răs-frîntă înăuntru. Sub buză arc inel adîncit, fundul ușor concav. (Pl. III/5).

III. Foarfeca de fier cu mînerul în formă de „U” continuate în două lame egale și suprapuse. (Pl. VII/1).

IV. Trei segmente dintr-o brățară de bronz cu curea. Segmentele sînt formate din cîte două „S”-uri paralele dispuse în sens opus și prinse cu nituri la un interval de 0,6 cm în apropierea capătelor. (Pl. IV/7).

V. Brățară de fier cu capăte nelipite, avînd secțiunea circulară. (Pl. V/6).

C. MATERIALE CELTICE IZOLATE

În inventarul Muzeului de istorie din Săcueni sînt materiale cel-tice fără însemnări asupra descoperiri lor, cunoscîndu-se doar că sînt provenite de la Curtuișeni, ca descoperiri întîmplătoare, unele ca piese izolate⁹.

I. Vas carafă de culoare negricioasă, avînd fund plat, pîntecele arcuit, diametrul maxim este mai jos de jumătatea vasului, gîtul zvult și împodobit cu trei inele adîncite, iar buza răsfrîntă în afară. (Pl. I/5).

II. Strachină de culoare negricioasă, pereții arcuiți, la diametrul maxim se îndreaptă și se termină cu buza larg deschisă inelată și răs-

⁹ M. Roska, *Erdély régészeti...*, p. 80—81.

frintă în afară. Fundul este concav pînă la jumătatea fundului, după care este plat. (Pl. III/6).

III. Castron mic de culoare cafenie, pîntecele bombat, gîtul ușor zvelt, buza este inelară îngroșată, fundul concav. (Pl. II/3).

IV. Căniță bitronconică de culoare negricioasă, cu pereții arcuți, gît zvelt și ornamentat cu briu în relief, buza subțire și răsfrintă puțin în afară, fundul este plat. Toarta vâsciorului este așezată între pîntecele și terminația umerilor, ridicîndu-se pe deasupra buzei. (Pl. III/3).

V. Fragment de opaiț, avînd culoare negricioasă, ars foarte slab, modelat cu mină. Are o formă ovală cu pîntecele bombat și gît scurt spart, fund plat. Exteriorul este afumat. (Pl. III/2).

VI. Brățară de bronz cu patru semiove, identice cu cele din M. 1. (Pl. V/4).

VII. Trei nasturi turtiți, din tablă de bronz, avînd formă conică în interiorul cu urme ale prinzătorului. Exteriorul cu patină verde¹⁰. (Pl. VII/3—5)

VIII. Prinzător-cîrlig din bronz format dintr-o placă triunghiulară pe un capăt prelungit și îndoit în sus cu terminația unui cap de animal stilizat, iar celălalt capăt se termină printr-un inel plat. (Pl. VI/8).

IX. Prinzător-cîrlig din bronz, trecut prin foc. Se deosebește de exemplarul precedent cunoscut, placa triunghiulară fiind decorată cu patru cerculețe imprimate iar reprezentarea capului animalier este mult mai stilizată. La inelul de legătură a fost introdus capătul unui lanț, executat din sîrmă de bronz, avînd formă ovală. (Pl. VI/6).

Ambele exemplare erau piese dintr-o centură ornamentală¹¹.

CONSIDERAȚII ȘI DATAREA MATERIALULUI

Descoperirile din necropola celtică de la Curtuișeni s-au făcut cunoscute prin numeroasele publicații, în care materialele descoperite s-au folosit pentru analogie, sau pentru îmbunătățirea cronologiei Latène pe teritoriul nord-vestic al României¹². Majoritatea materialelor celtice de la Curtuișeni provin din descoperiri întîmplătoare, unele cu anumite precizări, altele fără însemnări sigure asupra situației mormintelor, de unde rezultă în mod firesc, că constatările noastre deocamdată, au la bază cele șase morminte și descoperirile izolate din patrimoniul Muzeului de istorie din Săcueni. Nu avem scopul să analizăm în ansamblu și să facem considerații generale asupra necropolei celtice de la Curtuișeni, ci să încercăm sublinierea unor aspecte deo-

¹⁰ M. Roska, *op. cit.*, p. 80.

¹¹ I. H. Crișan — Z. Milea, *op. cit.*, 70—71.

¹² Vlad Zirra, *Beiträge zur ...*, fig. 8; *Idem*, *Noi necropole celtice în nord-vestul României, Studii și Comunicări*, în Satu-Mare, II, 1972, fig. 12.

sebite pentru fixarea locului pe care îl ocupă necropola celtică de la Curtuișeni în cadrul culturii Latène de pe teritoriul nord-vestic al României.

Din cele șase morminte 4 sînt de incinerare (M. 1, 2, 4, 6) și 2 morminte de înhumare (M. 3, 5), fără să fie deosebiri esențiale în inventarul mormintelor, nici în ceea ce privește datarea acestora.

a) *Materialul ceramic* are același aspect ca și în alte necropole celtice, alcătuit din vase carafă, castroane, străchini și altele. Dintre vasele carafă unele sînt grafitate (Pl. I/1), altele ornamentate cu grupe de cerceulețe concentrice șampilate (Pl. I/2), cu briuri reliefate, sau inele adîncite, în general sînt cu fund plat cu excepția unui singur vas, care are pe fund în mijloc un mic umbo (Pl. I/3). Vasele carafă au analogii apropiate cu cele de la Ciumești¹³, Sanislău¹⁴, Apahida¹⁵ și cu cele de la Kósd, Gáva, etc. din Ungaria. Vasele scunde de asemenea au acest caracter general cu cele de la Ciumești¹⁶, Sanislău¹⁷, sau Apahida¹⁸. Străchinile sînt de forme variate. Strachina mare (Pl. III/1) are analogie cu cea de la Apahida¹⁹, Ciumești²⁰, Sanislău²¹. O formă mai puțin obișnuită o are strachina cu buza trasă în interior, de tradiție hallstattiană. Asemenea forme de străchini modelate la roată s-au descoperit între materiale hallstattene tîrzii, cultura locală dacică constituind fondul local la venirea celților. Forme similare sînt cunoscute la Sanislău²², Cetatea de la Albești²³, și din alte locuri. Strachina fără gît și cu corp cilindric, cu buza îngroșată și răsfrîntă în afară (Pl. III/6), cunoaște analogii în descoperirile de la 'Cepari²⁴. Cănița bitronconică lucrată la roată, cu toarta supraînlățată (Pl. III/3), este mai puțin cunoscută în necropolele celtice din România, fiind o formă de tradiție hallstattiană dacică, răspîndite între materialele locale ale culturii Szentes-Vekerzug. Este cunoscută o formă similară la Sanislău²⁵. Ne-a mai rămas 'să punem în discuție opaițul de culoare roșcată, modelată

¹³ Idem, *Un cimitir celtic...*, fig. 40/4.

¹⁴ Idem, *Noi necropole celtice în Nord-Vestul României, Studii și comunicări, Satu-Mare, II, 1972*, fig. 7/2, 4; pl. LIII/1.

¹⁵ I. H. Crișan, *Necropola celtică de la Apahida, Acta MN, Cluj, VIII, 1971*, pl. IV/4.

¹⁶ Vlad Zirra, *Un cimitir celtic...*, fig. 43/44.

¹⁷ Idem, *Noi necropole celtice...*, fig. 8/1—3.

¹⁸ I. H. Crișan, *op. cit.*, pl. IV/2, VIII/5, X/3.

¹⁹ Idem, pl. VI/1.

²⁰ Vlad Zirra, *Beiträge zur...*, fig. 8/37.

²¹ Idem, *Noi necropole celtice...*, LIV/1.

²² Ioan Némethi, *Necropola hallstattiană de la Sanislău, Studii și Comunicări, Satu-Mare, II, 1972*, pl. XXXIX/4.

²³ D. Berciu și Em. Moscalu, *Cetatea de la Albești, SCIV, 23, 1972, 4*, fig. 3/1.

²⁴ Vlad Zirra, *Beiträge zur...*, fig. 18/25.

²⁵ Ioan Némethi, *op. cit.*, pl. XXXVIII/7.

cu mîna (Pl. III/4), care are analogie în descoperirile de la Sanislău²⁶. Este posibil, că această formă, a constituit fondul hallstattian 'din care a evoluat „ceașca dacică”, caracteristică Latène-ului tîrziu dacic.

b) *Ustensile*. Foarfeca de fier cunoaște o largă răspîndire în tot cursul Latène-ului mijlociu²⁷, are analogii la Papiu-Ilarian²⁸, Tărian²⁹. Forme similare cu zăbala de fier sînt mai puțin cunoscute, eventual un exemplar asemănător este cel de la Apahida³⁰. Vîrfurile de lance cu manșon scurt și cu vîrf lung are analogie la descoperirile de la Apahida³¹, eventual cu cele de la Silvaș³² și Papiu-Ilarian³³.

c) *Podoabele* au forme variate. Centuri de fier cu lanțuri în opturi sînt cunoscute în complexul de la Ciumești din M. 36³⁴, iar bastonașul cu semitimpanon în M.6, M.29 de la Ciumești³⁵. Limbiile de curea din fier în formă de sulită sînt asemănătoare cu cele de la Ciumești din M.3 și M.25³⁶. Cei trei nasturi turtiți din tablă de bronz descoperiți la Curtușeni, nu au analogii. Brățările de fier, sau de bronz sînt diferite. Brățara de bronz cu patru semiove are analogie cu cele descoperite la Valea lui Mihai³⁷, Apahida³⁸, și Jucul de Sus³⁹, iar 'pentru brățara de bronz cu proeminente plastice cunoaștem forme similare la Ciumești⁴⁰, sau din Ungaria la Kósd⁴¹. Pentru brățara tubulară o analogie perfectă este cea de la Ciumești⁴², și de la Sanislău din M.16⁴³. Este cu totul necunoscut la noi, tipul de brățară 'cu cinci discuri ornamentale (Pl. V/3). Se cunoaște însă de la Fiad, din Ungaria, un 'torques de bronz, ornamentat cu trei discuri asemănători⁴⁴. Dintre podoabe mai fac parte și doi prinzător-cîrligi din bronz, dintr-o centură ornamentală cu capete zoomorfe (Pl. VI/6, 8). Pentru ele cunoaștem analogii de la Valea lui Mihai⁴⁵, și de la Papiu-Ilarian⁴⁶. Fibulele de fier, sau de bronz, sînt tipuri bine cunoscute din perioada Latène mijlociu, eventual

²⁶ *Idem*, pl. XXXVII/7.

²⁷ I. H. Crișan — Z. Mîlea, *Descoperiri celtice...*, p. 73.

²⁸ *Idem*, pl. 2/4.

²⁹ N. Chidioșan și D. Ignat, *Cimitirul celtic de la Tărian*, SCIV, 23, 1972, 4, fig. 2/1.

³⁰ I. H. Crișan, *Necropola celtică...*, pl. XIV/8.

³¹ *Idem*, pl. XV/11.

³² Vlad Zirra, *op. cit.*, fig. 3/27.

³³ I. H. Crișan — Z. Mîlea, *Descoperirile celtice...*, fig. 16/24.

³⁴ Vlad Zirra, *Un cimitir celtic...*, fig. 34.

³⁵ *Idem*, fig. 34.

³⁶ *Idem*, fig. 35.

³⁷ *Idem*, *Beiträge zur...*, fig. 15/12.

³⁸ *Idem*, fig. 16/7.

³⁹ *Idem*, fig. 16/8.

⁴⁰ *Idem*, fig. 8/15.

⁴¹ M. Szabó, *A kelták nyomában Magyarországon*, *Hereditas*, fig. 38.

⁴² Vlad Zirra, *op. cit.*, fig. 8/14.

⁴³ *Idem*, *Noi necropole celtice...*, fig. 3/7.

⁴⁴ M. Szabó, *op. cit.*, fig. 14.

⁴⁵ Vlad Zirra, *Beiträge zur...*, fig. 15/13.

perioada mai târzie. Tipuri similare ca fibulele de dimensiuni mari cu butoane sferice pe arc și pe picior, cu picioare prinse la vârful cozii, sînt cunoscute de la Ciumești⁴⁷, Sanislău⁴⁸, iar pentru exemplarul cu mai multe butoane sferice pe arc, avem analogie la Cucuteni-Băiceni⁴⁹. Fibule de bronz cu opturi la vârful piciorului, prezintă analogii cu cele de la Ciumești⁵⁰, și de la Jutas⁵¹, din Ungania. O formă mai evoluată este fibula de fier cu un buton sferic la vârful piciorului (Pl. IV/6), pentru care o formă similară, doar fără buton sferic, este cunoscut de la Szob⁵², din Ungaria.

Din tratarea tipologică și stilistică a materialelor provenite din necropola celtică din Curtuișeni, rezultă următoarele:

1) Necropola celtică de la Curtuișeni face parte din cadrul unitar al Latène-ului mijlociu, cunoscut pe teritoriul nord-vestic al României, subgrupa Carei-Nir⁵³, în care se încadrează și materialele celtice timpurii, sau mai târzii⁵⁴.

2) În cazul necropolei celtice de la Curtuișeni, atît mormintele incinerate, cît și cele inhumate, aparține perioadei C₁—C₂, deși unele piese s-ar putea să fie încadrate în perioada de sfîrșit a Latène-ului B₂⁵⁵, sau începutul Latène-ului D₁⁵⁶, însă cu mai puțină siguranță.

3) Materialele de tradiție locală hallstattiană, din mormintele celtice de la Curtuișeni, nu schimbă cu nimic încadrarea cronologică, ci din contră, subliniază continuitatea și simbioza elementului local hallstattian întîrziat cu Latèneul celto-dacic⁵⁷, eventual într-o măsură oarecare, și asimilarea etnicului celtic⁵⁸. Pentru această asimilare pledează și descoperirea mormintelor de războinici celți, alături de mormintele dacice⁵⁹.

⁴⁶ I. H. Crișan — Z. Milea, *op. cit.*, fig. 1/a.

⁴⁷ Vlad Zirra, *op. cit.*, fig. 8/4, 5, 7, 9.

⁴⁸ Vlad Zirra, *Noi necropole celtice...*, fig. 3/2, 6.

⁴⁹ *Idem*, *Beiträge zur...*, fig. 23/35.

⁵⁰ *Idem*, fig. 8/6.

⁵¹ II. Hunyadi, *Kelták a Kárpátmedencében*, în *Diss. Pann.*, II, 18, 1944, pl. XXI/16.

⁵² *Idem*, pl. XXII/6.

⁵³ Vlad Zirra, *op. cit.*, p. 189—195.

⁵⁴ *Idem*, fig. 8.

⁵⁵ *Idem*, p. 191, cu privire la vasul celtic în formă de cismă din M. 2 de la Curtuișeni; *Idem*, *Noi necropole celtice...*, p. 175 cu privire la materialul inedit din inventarul Muzeului Țării Crișurilor provenite de la Curtuișeni din săpătură (1968).

⁵⁶ Vlad Zirra, *Beiträge zur...*, fig. 8/30; *Idem*, *Stand der Forschung...*, p. 540—542.

⁵⁷ Ioan Nemeti, *op. cit.*, p. 142—143.

⁵⁸ M. Szabó, *op. cit.*, p. 20, 30.

⁵⁹ D. Berciu, *Lumea celților*, Editura Științifică, București, 1970, p. 85.

În concluzie: Mormintele celtice cunoscute de la Curtuișeni în general se încadrează în perioada Latène-ului C₁—C₂, respectiv sec. III—II î.e.n., în linii mari fiind contemporane cu necropolele de la Ciumești, Sanislău, Pișcolț⁶⁰ și Apahida.

Cercetările viitoare și prelucrarea mormintelor celtice, de la Curtuișeni, din patrimoniul Muzeului Țării Crișurilor, vor lămuri multe din problemele complexe referitoare la perioada Latène-ului celto-dacic din nord-vestul României.

IM KELTISCHEN GRABERFELD VON CURTUISENI GEFUNDENEN MATERIALIEN

Z u s a m m e n f a s s u n g

Curtuișeni, eine im Norden des Kreises Bihor gelegene Ortschaft, befindet sich in der Zone Cîmpia-Nir-Valea lui Mihai, ein durch sandigem Boden und Sanddünen gekennzeichnetes Gebiet.

Im Nordwesten der Gemeinde in der Zone „Livadă“ (Ligetdomb) liegt „Dealul Căramidăriei“ (Égetőhegy), gut bekannt durch die zahlreichen Entdeckungen aus der Bronzezeit, Hallstatt und durch die keltischen Funde die im Jahre 1968 zufällig vom Kreismuseum entdeckt wurden.

Die im keltischen Gräberfeld von Curtuișeni gefundenen Materialien, zur Zeit in der Ausstattung des örtlichen Museums von Săcueni, kann man in drei Gruppen einteilen:

- 1) Brandgrubengräber (4)
- 2) Körpergräber(2)
- 3) Vereinzelte Funde

Hinsichtlich der Typologie und der Verzierung sind keine wesentlichen Unterschiede zwischen den Materialien der drei Gruppen zu bemerken.

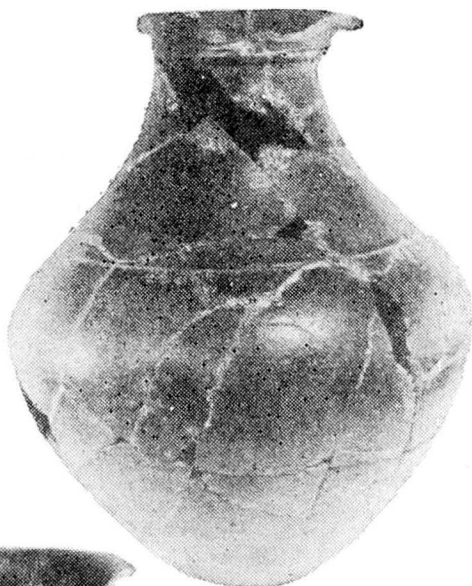
Die Keramik, die Werkzeuge und Schmuckgegenstände sind vom Typus Latène C₁—C₂, respektiv im III. und II. Jhd. v.u.Z., gleichzeitig mit jenen von Ciumești, Sanislău, Pișcolț und Apahida.

Das präsentierte Material bringt Beweise für die Kontinuität der örtlichen Hallstattkultur in der keltisch-dakischen Latènezeit, der Symbiose zwischen dem keltischen Element und der dakischen Gemeinschaft in Nordwestrumänien.

⁶⁰ Informația de la I. Némethi (Muzeul de la Carei).



1



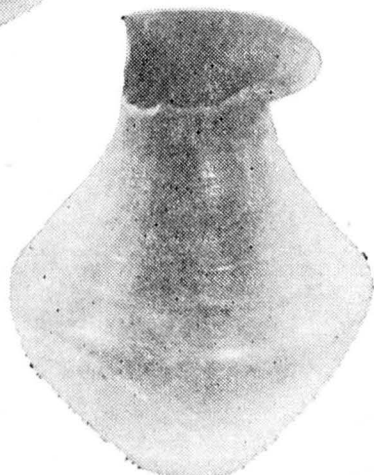
2



3

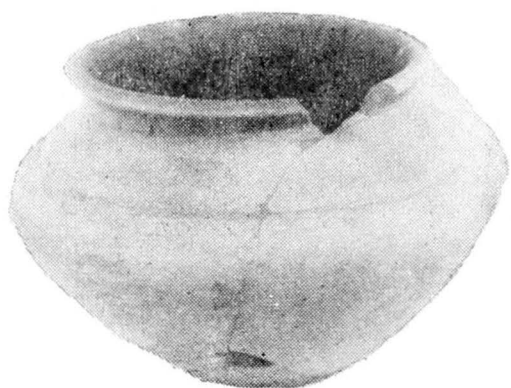


4

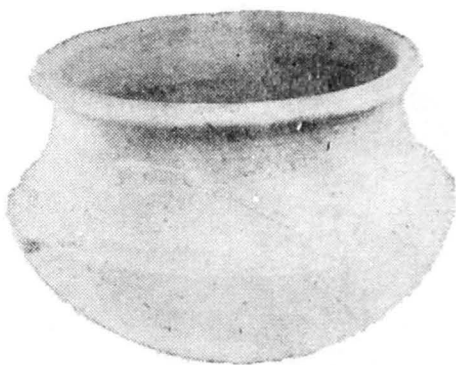


5

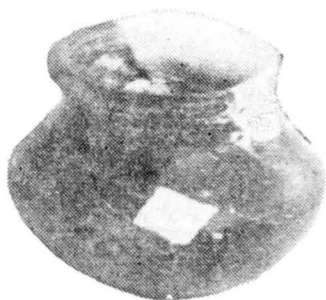
Planșa I



1



2



3



4



5

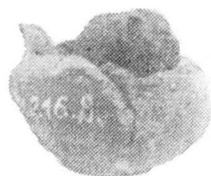
Planşa II



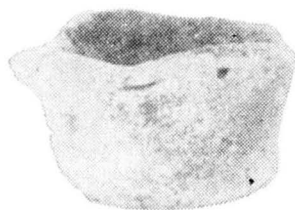
1



3



2



4

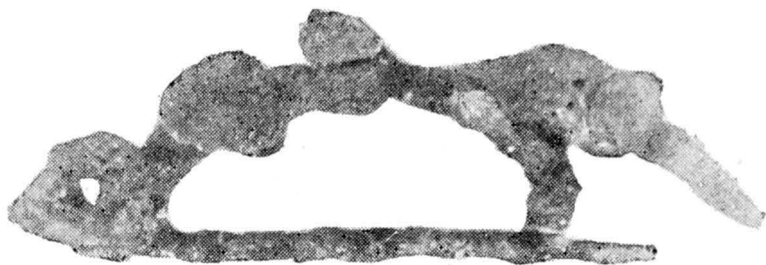


5



6

Plănsă III



1



2



3



4



5

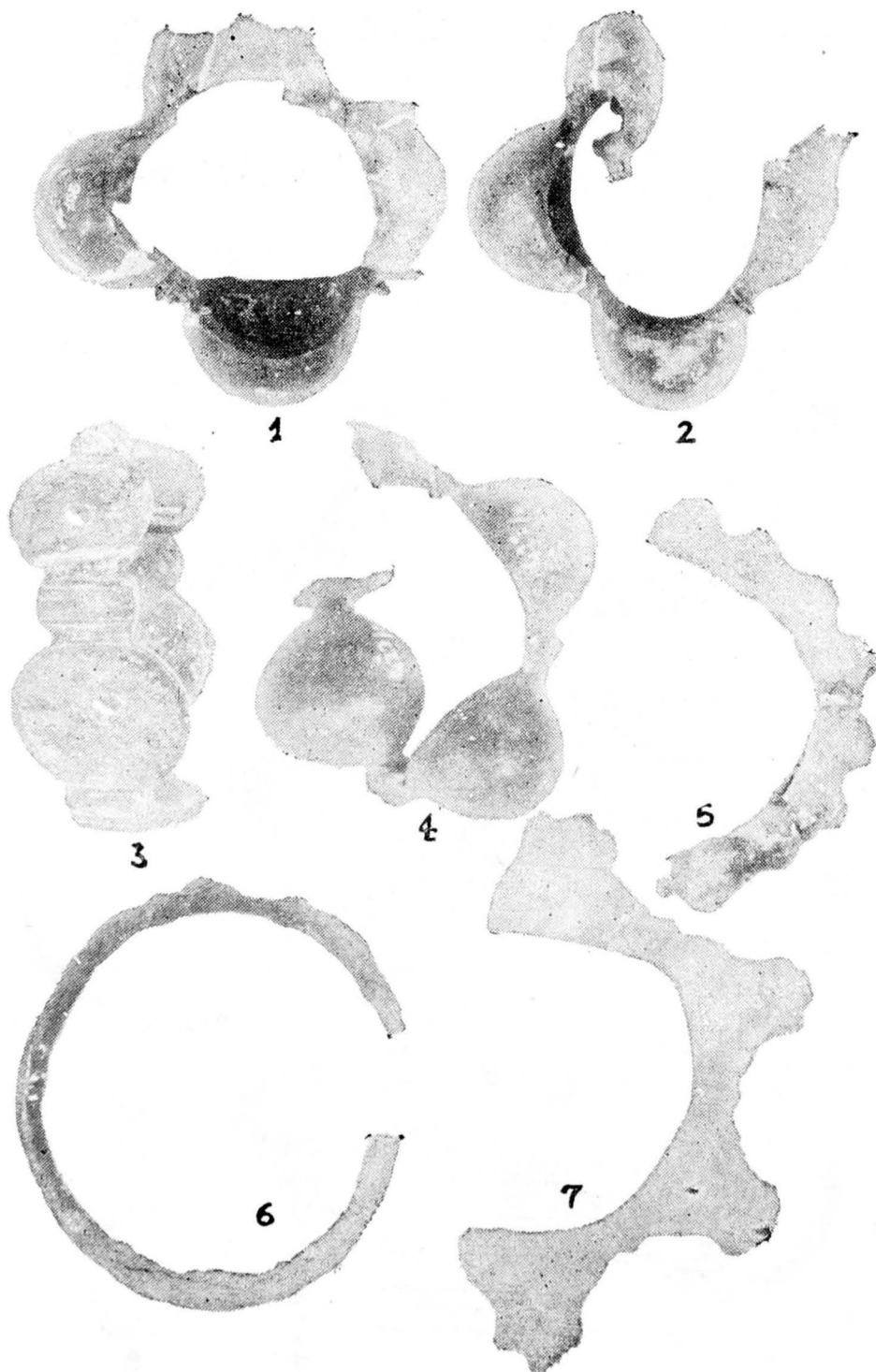


6

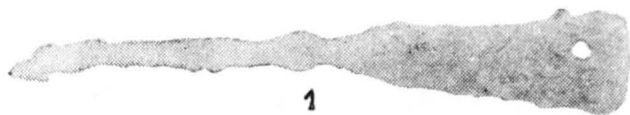


7

Planşa IV



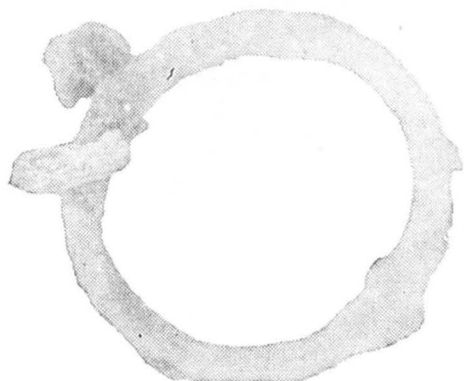
Planşa V



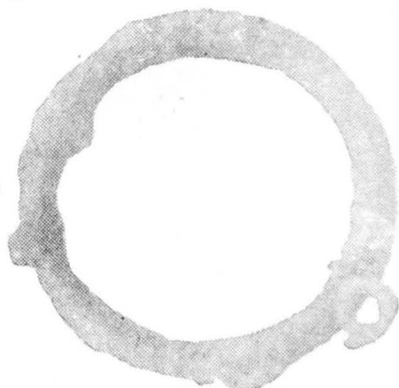
1



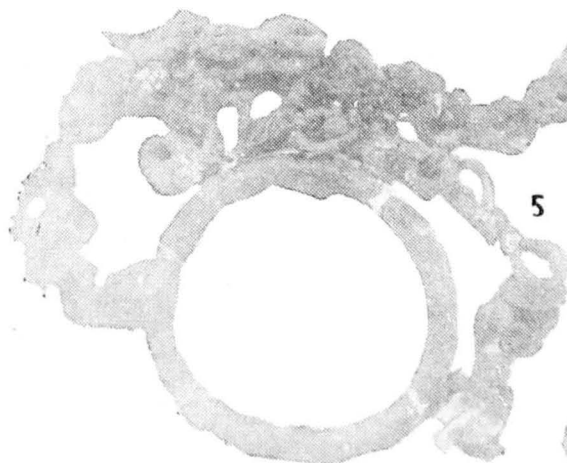
2



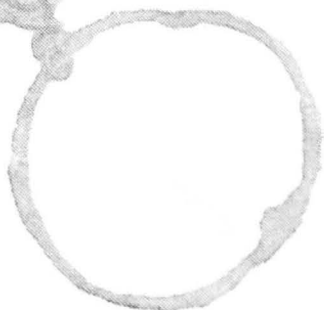
3



4



5



6

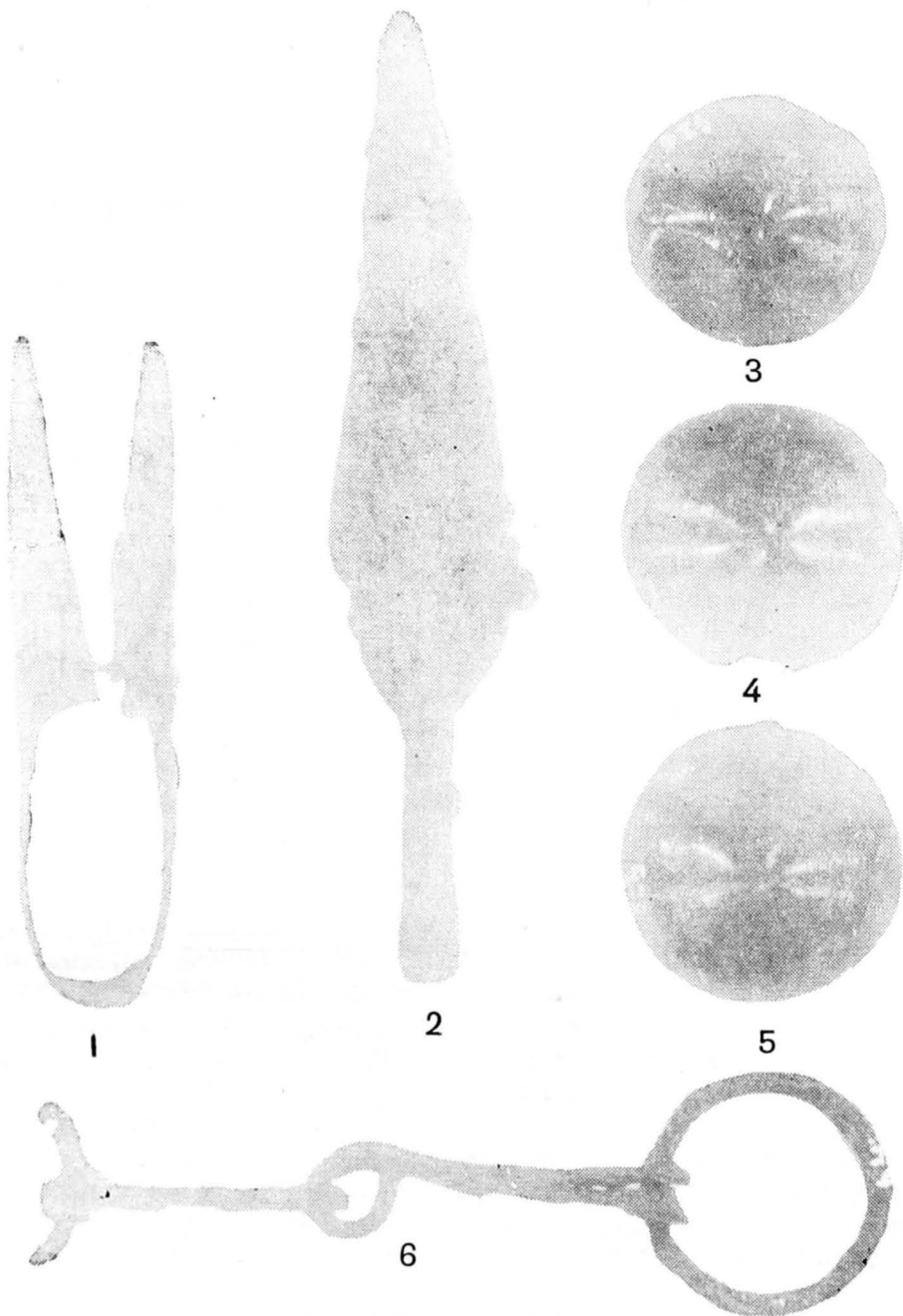


7



8

Planșa VI



Planşa VII
<https://biblioteca-digitala.ro>