

SĂPĂTURILE ARHEOLOGICE DE LA BERINDIA

DE

S. DUMITRAȘCU ȘI I. ORDENTLICH

În anul 1965 în timpul unor cercetări de suprafață efectuate pe terasele aparținătoare râului Crișul Alb, în zona localității Sebiș, am fost sesizați că nu departe de localitatea Berindia (c. Buteni, azi j. Arad), pe un deal numit „Șindrioara”, se găsesc la suprafață numeroase fragmente ceramice „antice”. În urma investigațiilor efectuate la fața locului, s-a putut constata pe baza fragmentelor de ceramică, strinse la suprafață, că avem de-a face cu o așezare aparținând populației dace¹.

Pe baza acestor date, în planul de săpături al muzeului din Oradea, au fost incluse în anii 1966 și 1967 cercetări arheologice în localitatea Berindia, mai precis pe dealul ce poartă numele de Șindrioara.

Dealul Șindrioara (fig. 1.2) ce măsoară în înălțime 230 m se ridică din lunca Crișului Alb, ca un deal înșolit. Prin amplasarea sa, domină aproape întreaga zonă de est a Țării Zărandului, închizând în același timp și accesul în Depresiunea Bradului. Dealul se prezintă ca o fortăreață naturală, datorită pantelor sale extrem de abrupte și foarte greu accesibile. Așezarea propriu-zisă este amplasată pe vârful dealului care formează un platou relativ întins.

Prima campanie de săpături a avut drept scop: 1. delimitarea ariei așezării; 2. de a stabili dacă platoul prezintă urme de fortificație artificială; 3. dacă platourile intermediare au fost sau nu locuite și 4. de a stabili apartenența așezării.

În funcție de aceste obiective propuse prima campanie de săpături s-a desfășurat pe două planuri și anume: fiecare terasă intermediară a fost secționată în diagonală, iar platoul superior cu cinci șanțuri de control, amplasate pe laturile platoului de așa manieră încât să inter-

¹ S. Dumitrașcu, L. Mărghitan, *Așezări și descoperiri dacice din nord-vestul României din sec. III. î.e.n. — II. e.n.*, în *Sargetia*, VIII, Deva, 1971, p. 48, pl. III—IV; S. Dumitrașcu, *Așezări fortificate și cetăți dacice în partea de vest a Munților Apuseni*, în *Crisia*, II, 1972, pp. 125—172.

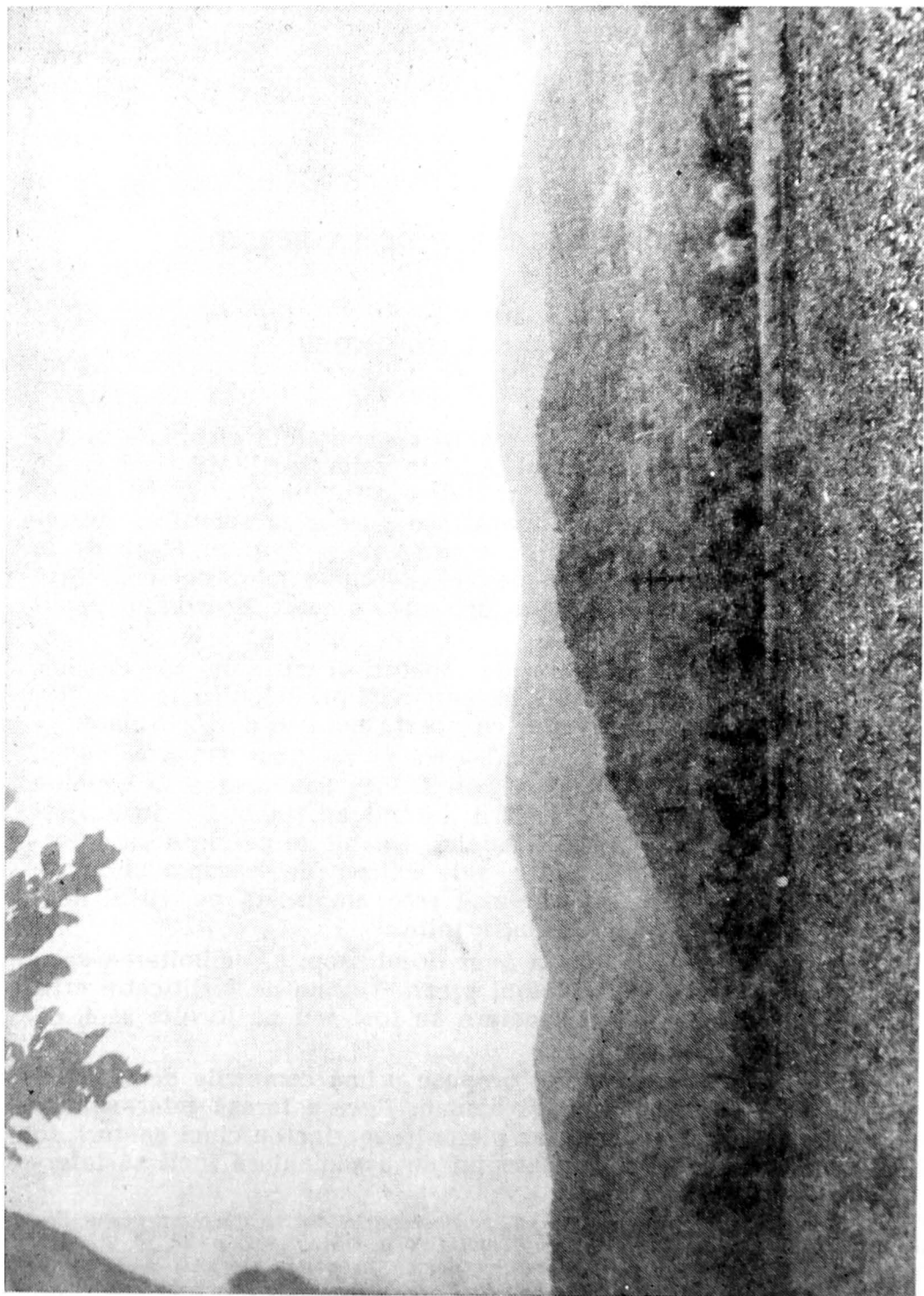


Fig. 1, Berindia, Vedere de ansamblu a zonei așezării de pe dealul „Șindrioara”.

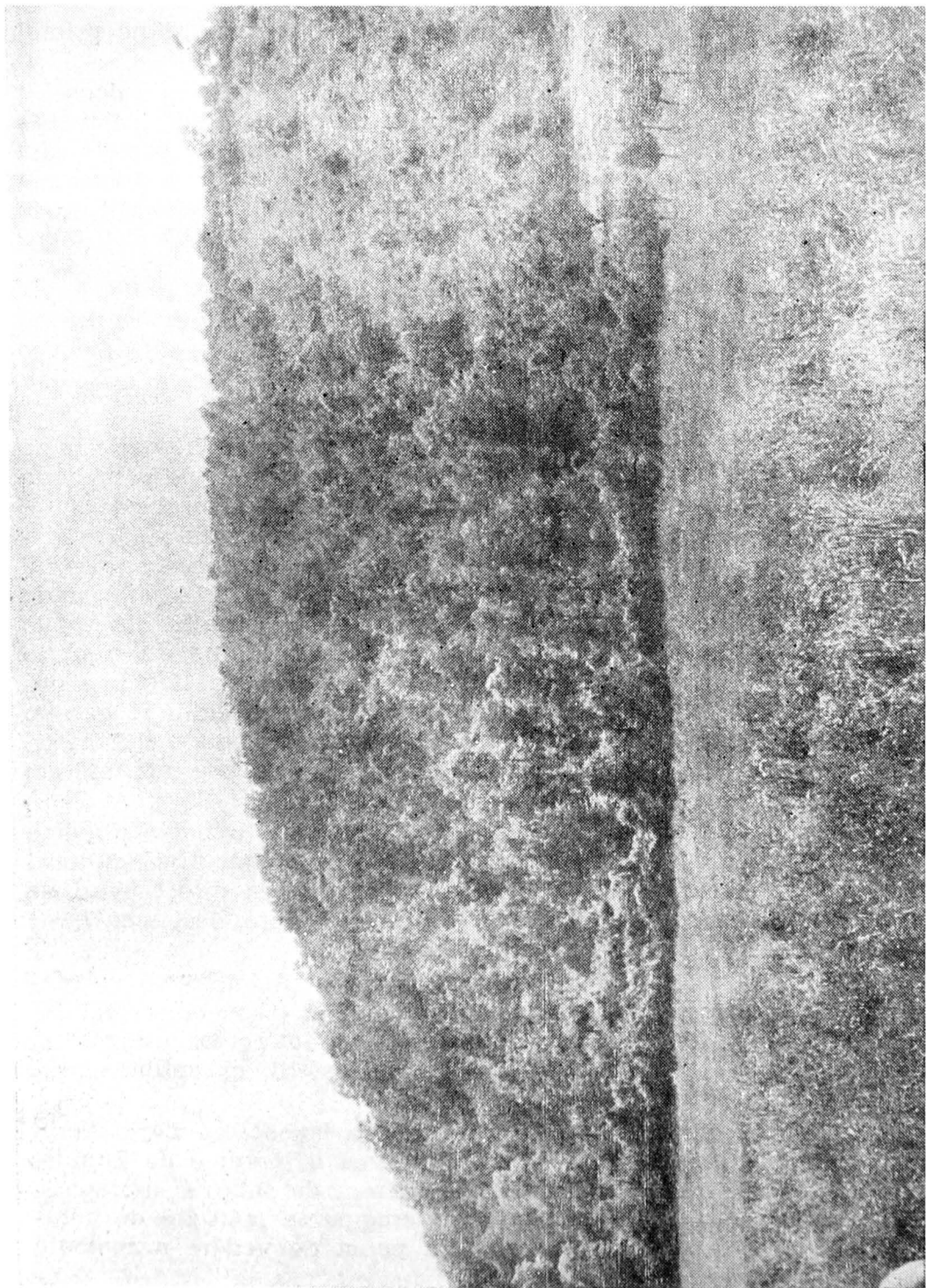


Fig. 2. Berindia, Dealul „Șindrioara” — detaliu

secteze o parte din platoul superior dar să se continue şi pe primul sublatou.

Chiar din primele observaţii s-au putut elucida două fapte deosebit de importante 1. platourile intermediare nu au fost locuite, nici măcar sporadic; 2. platoul superior, pe margini, nu prezintă urmele nici unui sistem artificial de fortificaţie, în speţă şanţ de apărare, ziduri sau palisade de lemn. Posibilitatea existenţei unor şanţuri de apărare le-am eliminat aprioric datorită faptului că patul de stîncă, se află la o adîncime relativ mică, faţă de solul actual, deci posibilitatea tehnică a executării unor şanţuri trebuia exclusă. Urme de ziduri sau palisade de asemenea nu au putut fi sesizate, în nici unul dintre şanţurile trasate de noi.

Aşa cum s-a mai menţionat, în această campanie, pe platoul superior au fost trasate 5 şanţuri de control (A, B, C, D, E).

Secţiunea A a fost trasată pe versantul spre localitatea Berindia perpendiculară de pe marginea platoului înspre interior, pe o lungime de 46 cm, cu o lăţime de 1,20 m. În medie stratul cultural ce suprapunea direct patul de stîncă, nu depăşea grosimea de 25—30 cm, incluzînd şi humusul actual. Numai între metrii 3 şi 12 acesta prezintă o grosime ceva mai mare (în unele locuri atîngînd chiar 40 cm), unde şi materialul arheologic era cu ceva mai numeros. Acesta din urmă, se compunea aproape în exclusivitate din ceramică, pe de o parte lucrată cu mîna, iar o cantitate mai mică lucrată la roată. Ca o observaţie pentru toată aşezarea, că datorită stratului cultural extrem de subţire, ce suprapunea direct patul de stîncă, iar pe de altă parte, datorită unor arături recente, materialul ceramic se prezintă extrem de fragmentar.

S.B. a fost trasată pe versantul înspre Crişul Alb, avînd o lungime de 13 m şi lăţimea de 1,20 m. S-a putut sesiza un singur nivel cultural ce nu depăşea grosimea de 20—30 cm şi suprapunea direct patul de stîncă. Nu s-a putut sesiza urmele nici unei locuinţe, deşi s-au găsit urme sporadice de fragmente de chirpici.

S.C. a fost trasată perpendicular pe marginea platoului pe versantul înspre localitatea Buteni, avînd o lungime de 16 m şi aceiaşi lăţime ca celelalte 1,20 m. Începînd de la 15 cm s-a dat pe patul de stîncă. Din punct de vedere arheologic şanţul a fost steril, exceptînd cîteva fragmente mărunte de ceramică.

S.D. a fost trasată tot pe versantul înspre localitatea Berindia în dreptul şanţului A, pe primul sublatou. Avea o lungime de 21 m şi lăţimea tot de 1,20 m. Humusul actual extrem de subţire, suprapune direct patul de stîncă. Exceptînd cîteva fragmente mărunte de ceramică, provenite din scursură, şanţul din punct de vedere arheologic este complet steril.

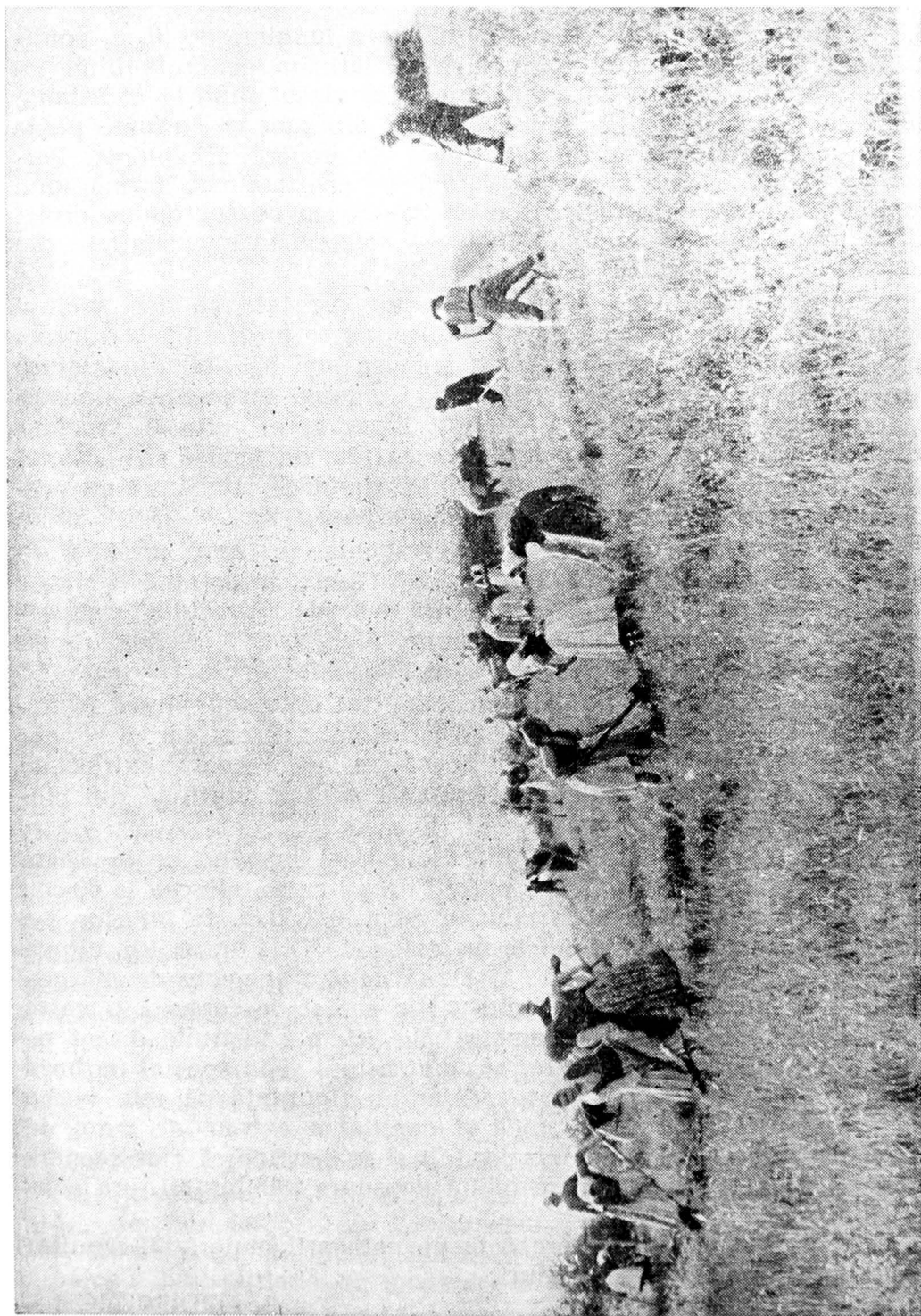


Fig. 3. Berindia, Dealul „Șindrioara” — aspect de săpătură.

S.E. a fost trasată pe panta platoului, pe o lungime de 35 m, continuând spre interiorul platoului încă 15 m, lățimea generală fiind tot de 1,20 m. Șanțul este paralel cu șanțul C, amplasat fiind la o distanță de 100 m, spre localitatea Buteni. Porțiunea din șanț ce străbate panta platoului, este complet sterilă din punct de vedere arheologic. Porțiunea de 15 m ce intersectează platoul se prezintă sub forma unui singur nivel cultural gros în medie de 25—30 cm ce suprapune direct patul de stincă. Materialul arheologic — compus în exclusivitate din ceramică — este extrem de sărăcăcios.

După această primă campanie s-a putut constata că deși platoul superior a fost locuit, totuși această locuire, nu se prezintă sub o formă unitară pe toată întinderea sa. Porțiunea cea mai locuită, fiind latura vestică, spre actuala localitate Berindia. Cu toate insistențele noastre nu s-a reușit delimitarea decît a unui singur nivel cultural, fapt explicabil într-un fel datorită grosimii sale extrem de reduse (25—30 cm) cît și faptului că dedesubt urma nemijlocit patul de stincă, ce nu permitea sedimentarea unor straturi mai numeroase.

Pornind de la aceste premise, în campania din anul următor — 1967 — s-a procedat la deschiderea a două casete, în dreapta și stînga șanțului A, unde în campania anterioară s-a putut „recolta” cantitatea cea mai mare de fragmente ceramice. Fiecare din casetele ce au primit denumirile de CA și CB au avut dimensiunile de 12/12 m.

Din aceste două casete a fost descoperit tot un singur nivel arheologic nedepășind în medie 30—40 cm grosime dar extrem de bogat în ceramică. Aceasta din urmă și în acest caz s-a prezentat extrem de fragmentară, cu atît mai mult cu cît tocmai această porțiune din platou a fost mai intens cultivat.

Important însă este faptul că în caseta CA începînd de la 32 cm s-a putut surprinde o „groapă” cu pereții drepecți ce se adîncea la 60 cm. Avea o formă rectangulară cu laturile de 4,50/3,80 m. În interior s-a găsit o mare cantitate de ceramică, fusaiole (Pl. XXII fig. 9, 10), cîteva obiecte de fier (Pl. XXIII fig. 1, 5) cît și două fragmente de mărgea (fig. 19). De asemenea în colțul sud-vestic a fost descoperită o vatră de foc de formă rotundă cu diametrul de 70 cm construită direct pe fundul „gropii”. Indicînd după formă, dimensiuni și în special pe baza existenței vetrei de foc, se poate afirma cu siguranță că este vorba de un semibordei. Adîncimea mică și cantitatea extrem de mare de lemn carbonizat, găsit atît în interior, cît și în jur, indică clar că partea superioară a locuinței, ce se înălța deasupra pămîntului, era construită din lemn.

În cele ce urmează se va prezenta pe categorii materialul rezultat din cele două campanii de săpături.

I. ORDENTLICH

I. INVENTARUL DESCOPERIT ÎN AȘEZARE CERAMICĂ

A. Olărie lucrată cu mîna

1. Vase modelate din pastă bine aleasă, de culoare neagră, fățuite

a) S-au păstrat mai multe fragmente de buze provenind de la *recipiente mari* — un fel de chipuri sau vase — borcan de dimensiuni „uriașe”, în raport cu exemplarele obișnuite și atît de caracteristice de vase — borcan, găsite în toate așezările dacice din epoca arhaică sau clasică (sec. II. î.e.n. — I.e.n.). Astfel este o buză „uriașă” de vas borcan (Inv. Nr. 4 032), arsă secundar pînă la zgurificare, o altă buză de vas-borcan cu profil celtic (Inv. Nr. 4 031) și o buză de „chiup” avînd trasă sub ea o nervură, anunțînd chiupurile veritabile de mai tîrziu.

b) Vas de *formă bitronconică*, ornamentat cu butoni în formă de mamelon, de veche *tradiție hallstattiană* este reprezentat în așezarea de la Berindia prin mai multe fragmente (Inv. Nr. 4 029, 4 030, 4 031, 4 033, 4 034). Butonii sînt mai mici (un fel de prinzători), așezați drept sau în poziție oblică pe pereții vaselor respective (v. pl. V/1—4).

c) La Berindia s-au găsit numeroase buze de *fructiere negre*, fățuite, lucrate cu mîna. Sînt, în genere, de două tipuri: cu buza mai îngustă, dreaptă (Inv. Nr. 4 030, 4 031) și cu buza lată, puternic arcuită, uneori (Inv. Nr. 4 032, 4 033). Unele exemplare nu sînt fățuite (lustruite), avînd o culoare neagră mată (v. pl. XVI). Picioarele, goale în interior, mai păstrează „coastele” de la modelare, uneori fiind întărite spre talpă cu un fel de nervuri care le asigură o mai mare stabilitate (v. pl. XVII/1, 2). Două fragmente ceramice, lucrate, de asemenea, cu mîna, cu slip negru de factură remanent hallstattiană au fost arse după cunoscuta tehnologie „celtică”, din pastă aleasă, cu un strat cărămiziu în mijlocul profilului rupturii peretelui și cu două straturi negre la margine, după care urmează slipul negru caracteristic (Inv. Nr. 4 033, 4 034). Nu lipsesc nici fructierele lucrate cu mîna, de culoare cărămizie, arse mai slab, neglijent sau intenționat, în contact cu aerul (deci ardere oxidantă), de aceeași formă și aspect ca și cele de culoare neagră lustruite sau nelustruite (Inv. Nr. 3 590, 4 031, 4 034).

d) Tot din pastă bine aleasă, care după ardere are culoarea neagră, s-au modelat cîni cu *toarta ușor supraînălțată* deasupra buzei, mai păstrînd un mic umăr, rămășiță ce se poate lega tot de maniera arhaică, hallstattiană de modelare a ceramicii, a cînilor cu toarta supraînălțată (v. pl. XV).

2. Vase modelate din pastă grosieră, de culoare cărămidie sau negricioasă — murdară, cu aspect zgrunțuros.

a) Vase-borcan. Cele mai numeroase fragmente ceramice descoperite în așezarea de la Berindia provin de la vase-borcan cu pereții drepecți sau arcuiți, ornamentați sau neornamentați.

Motivete plasticte folosite la ornamentarea vaselor-borcan rămân în aria simplă, țărănească a ceramicii dacice de un efect artistic robust, direct, necăutat. Se folosește briul: simplu (Inv. Nr. 4 032, pl. I/1), crestat (pl. I/2—8; Inv. Nr. 4 029, 4 030, 4 033, 3 690), alveolat (pl. II/2—9; pl. III/1—6; Inv. Nr. 4 030, 4 031, 4 032, 4 034, 3 688) sau în formă de funie (pl. IV/2, 8; Inv. Nr. 4 029, 4 031, 4 033, 4 034). Sînt așezate în majoritatea absolută a cazurilor orizontal, deci concentric, paralele cu buza și fundul vasului și în cazuri mai rare vertical cîte unul sau dublate (v. pl. III/3). Mai rar se alveolează și buzele (Inv. Nr. 4 030) sau chiar torțile unor vase, nu exclus tot în formă de borcan (pl. IV/6). Briurile au fost modelate după terminarea vaselor și în majoritatea cazurilor se lipeau pe pereții acestora din care pricină se dezlipesc uneori ușor, mai ales la vasele care nu au fost arse suficient.

Nu mai puțin numeroase sînt la Berindia fragmentele ceramice ornamentate cu *butoni*, mari și robusti, simpli și apatizați (Inv. Nr. 4 029, 4 030, 4 031, 4 032, 4 033, 4 034, 3 690; pl. V/5—8; pl. VI/3—8), apatizați cu alveolă în mijloc, un fel de apăsare cu vîrf de degetului (pl. VII/1—7; Inv. Nr. 4 029, 4 031, 4 032, 4 033), apatizați și cu mai multe alveole, apăsare cu vîrf de degetelor (Inv. Nr. 4 029, 4 030, 4 031, 4 033; pl. VII/8, 9; pl. VIII/1, 5) și incizați cu un motiv cruciform (pl. VIII/2—4, 6—7; Inv. Nr. 4 030, 4 639). Butonii pot fi uneori prinși în șerpuirea unui briu, înconjurați sau dispuși de o parte sau de alta pe ductul acestuia. Uneori briurile pornesc în formă de raze de la un buton central, formînd pe pereții vasului ghirlande de briuri sprijinite pe butoni ca într-un joc de ghirlande și buchete de flori. Combinarea motivelor plasticte butoni, briuri cu cele incizate, scot ornamentica dacică din monotonia la care este condamnată orice producție utilitară, de mare serie, impusă de nevoile cotidiene ale vieții, în trecut ca și mai tîrziu.

Motivete incizate nu sînt prea des folosite pe ceramica dacică lucrată cu mina de la Berindia. Nu putem vorbi de o sărăcie căci se folosesc majoritatea motivelor incizate de pe ceramica dacică în genere, ci de numărul redus de vase ornamentate în această manieră. Mai multe fragmente, provenind de la unul sau mai multe vase, sînt ornamentate cu sfoara (pl. IX/1—8; Inv. Nr. 3 638, 3 688, 4 029, 4 031, 4 034). Linii simple sau în val, uneori alternînd, linii verticale sau oblice, în formă de ghirlandă au fost incizate pe pîntecele vaselor, sub buze sau uneori în jurul butonilor cu care formează motive ornamentale de un potolit, dar nestins efect artistic (pl. X/1—9; Inv. Nr. 4 029, 4 030, 4 031).

Striurile (Besenstrich), vechi motiv autohton sau preluat din olăria celtică, ornamentează uneori în întregime pereții vaselor-borcan, dis-

puse vertical, orizontal — concentric, în formă de ghirlandă, mai dese sau mai rare, dând suplețe și unicitate tipului de vas-borcan atât de comun (v. pl. XI/1—6; Inv. Nr. 4 029, 4 030, 4 031, 4 033, 4 034). Un fragment de buză de vas-borcan mai păstrează profilul vaselor celtice lucrate la roată, cu buza îngroșată, întărită prin linia de sub ea și ornamentat în întregime cu striuri (Inv. Nr. 3 688).

Prin stampare sau ciupire s-au obținut mai multe tipuri de ornamente *alveolate*, în formă de fagure (pl. XII/6), dispuse orizontal, vertical sau combinate (pl. XII/1—5; Inv. Nr. 4 030, 4 031, 4 034). Un motiv mai rar întâlnit este *barbotina*, cu care se acopereau, probabil, în întregime pereții vaselor (Inv. Nr. 4 029; pl. XII/7—8).

b) *Cești dacice*. Cunoscutele cești dacice, de formă tronconică, cu o toartă, lucrate din pastă degresată cu nisip, cu toarta prinsă sub



Fig. 4. Berindia „Dealul Șindrioara”, Ceașcă.



Fig. 5. Berindia „Dealul Șindrioara”, Ceașcă.

buză și arcuindu-se pînă la fund sau deasupra fundului, apar destul de frecvent și la Berindia. Dăm mai jos descrierea și dimensiunile cîtorva cești ce s-au putut reconstitui:

1. Ceașcă cu o toartă care pornește de la buză pînă la fund. Înălțimea 5,4 cm, diametrul gurii 8,5 cm și al fundului 4,5 cm. Este lucrată din lut degresat cu nisip cu bolul mare. Mai păstrează urme de funingine pe fund. Inv. Nr. 3 680.

2. Ceșcuță mică, lucrată din pastă groasă de culoare negricioasă cu o toartă. Înălțimea 4,5 cm, diametrul fundului 3,2 cm; la gură este spartă. Inv. Nr. 3 679.

3. Ceașcă cu o toartă, lucrată din pastă cărămizie, grosieră, cu toarta pornind de sub buză, fără să se îmbine cu fundul. Înălțimea 7,5 cm, diametrul gurii de 13,3 cm, al fundului de 6,5 cm. Inv. Nr. 3 681.

4. Ceașcă mare cu o toartă ce pornește de sub buză și nu se unește cu fundul, lucrată din pastă cu aspect zgrunțuros, de culoare cărămizie-gălbuie. Are înălțimea de 10,5 cm, diametrul gurii de 19,4 cm și al fundului de 6,7 cm. Inv. Nr. 4 020.

5. Ceașcă cu o toartă ce pornește de sub buză și se îngemănează cu fundul. Este lucrată din pastă cu nisip, aspră la pipăit, grosieră, de culoare cărămizie-gălbuie. Are înălțimea de 9,8 cm, diametrul gurii de 17 cm și al fundului de 7,5 cm. Inv. Nr. 6 680.



Fig. 6. Berindia „Dealul Șindrioara”, Vas strachină.

6. Ceașcă mare, cu toarta prinsă la mijlocul peretelui oblic (pl. XIII/1), de culoare negricioasă, lucrată din pastă grosieră, cu înălțimea de 11,5 cm, diametrul gurii de 20,5 cm și al fundului 7,5 cm. Inv. Nr. 4 017.

Ceștile (pl. XIII/1—4; fig. 1, 2) sau fragmentele de cești și de buze (Inv. Nr. 4 031, 4 033, 4 034) nu sînt ornamentate (pl. XIV/1, 2, 4—7). Excepție face buza din pl. XIV/3 ornamentată cu linii incizate dispuse în formă de brăduleț.

c) S-au mai păstrat, lucrate din același fel de pastă și cu aspect tehnologic asemănător, două *văscioare în formă de bol* (pl. XIII/6, 7), un *văscior-borcan* ce mai păstrează încă trăsăturile formei vechi *bitronconice* (pl. XIII/5; înălțimea 4,5 cm; diametrul gurii 3,7 cm, al fundului 4,3 cm, de culoare cărămizie; Inv. Nr. 1 631) și un bol-strachină (fig. 6; cu înălțimea de 4,4 cm, diametrul gurii de 3,7 cm și al fundului de 4,3 cm, de culoare cărămizie; Inv. Nr. 4 037).

d) Amintim, de asemenea, un fel de cupă cu picior scund sau mai degrabă un fel de „pahar” grosolan, cu picior lucrat din pastă cărămizie (pl. XVIII/8).

B. Olărie modelată la roată

1. Vase modelate la roată din pastă fină, de culoare cenușie, cu aspect săpunos.

a) *Fructiere*. Din pastă cenușie fină, de culoare cenușie-alburie, cu aspect săpunos s-au modelat fructiere cu *buze late*, uneori arcuite (Inv. Nr. 4 029, 4 030, 4 032, 4 033, 4 034) sau cu *buze înguste*, ușor curbe sau drepte (Inv. Nr. 4 029, 4 030, 4 032). Un fragment ceramic mai păstrează urmele motivelor obținute prin lustruire, după ardere (Inv. Nr. 4 030). Picioarele acestor fructiere puteau să fie mari sau mici, întotdeauna goale în interior (Inv. Nr. 4 029, 4 032, 4 034) ori masive (v. pl. XVIII/4). Uneori picioarele erau modelate special, mai păstrează urmele coastelor din interior, cu nervuri de întărire la baza tălpii (Inv. Nr. 4 032, 4 034).

b) *Oale* de formă ușor bitronconică sau cu pereții arcuiți și fund inelar s-au lucrat, de asemenea, din pastă cenușie cu aspect săpunos, neornamentate (Inv. Nr. 3 688).

c) S-au păstrat mai multe torți lucrate din pastă cenușie provenind de la *oale cu torți* (v. fig. 7). Oală burtoasă, largă, lucrată din pastă cenușie bine aleasă, cu o toartă întărită cu o nervură pe mijloc, păstrată fragmentar, (Inv. Nr. 3 686), sau de la *ulcioare* (Inv. Nr. 4 032, 4 033, 4 034). Unele torți sînt întărite cu nervuri pentru a li se mări rezistența.

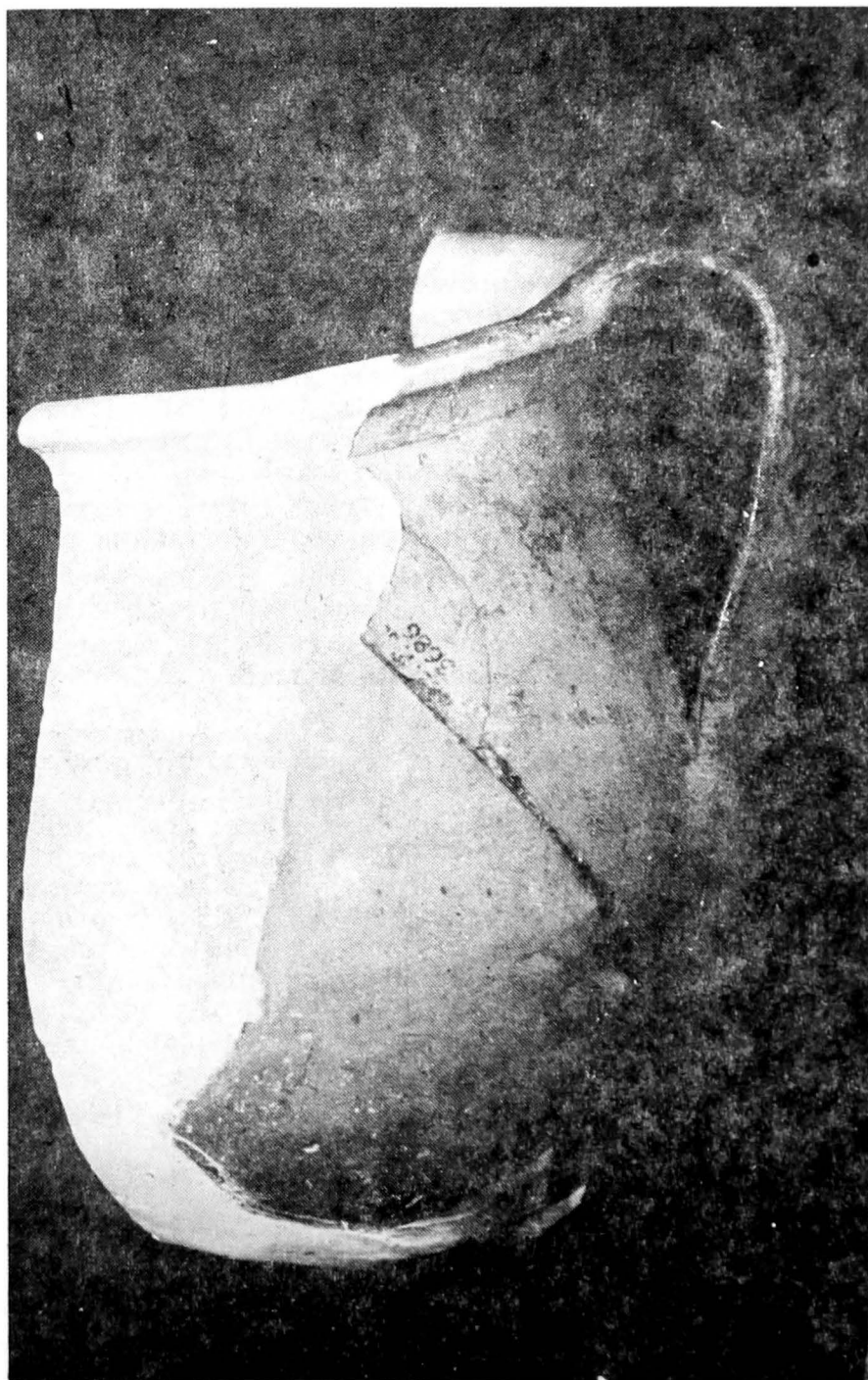


Fig. 7. Berindia „Dealul Sindrioara”, Oală.

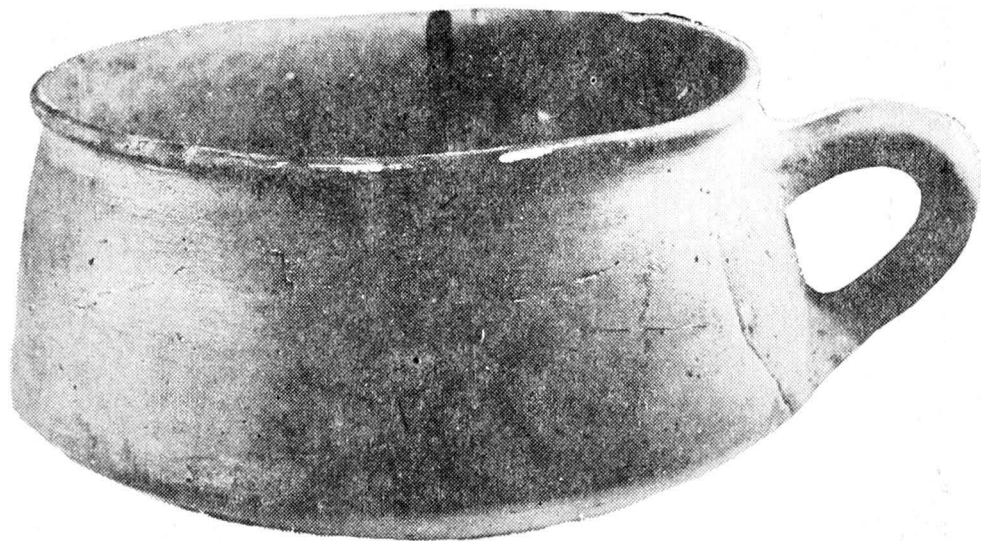


Fig. 8. Berindia „Dealul Șindrioara”, Castron.

d) *Castroane*. Cele mai multe cioburi cenușii găsite în așezarea de la Berindia provin de la castroane simple cu buza îngroșată (Inv. Nr. 4 030, 4 032, 4 034), fără torți (pl. XIX/1—10) sau cu torți, devenind un fel de căni mari pentru lichide (lapte, apă etc.) v. fig. 8. (Castron cu o toartă, de culoare cenușie-albicioasă, lucrat la roată, cu fund inelar. Înălțimea 10 cm, diametrul gurii 15 cm și al fundului 6,5 cm. Pare a fi o cană mare pentru lichide).

Aceste oale, ulcioare, căni sau castroane au avut fundul *drept* sau *inelar* (Inv. Nr. 4 029, 4 031, 4 032, 4 033, 4 034, 3 688, 3 690). Este o dovadă că fundul inelar se folosea în Dacia cu mult înainte de epoca romană și pare a fi o influență celtică (v. pl. XX).

Unele dintre aceste fragmente, e drept, destul de rare, sînt ornamentate cu linii fine, simple sau în val încizate (Inv. Nr. 4 029, 4 032, 4 033; pl. XXII/1—5, 6) sau obținute prin lustruire, după ardere (Inv. Nr. 4 032).

e) S-au păstrat cîteva cioburi de la fundul ori din pereții unor recipiente, de culoare cenușie, lucrate la roată, după părerea noastră *chiupuri*, pentru apă sau grăunțe (pl. XXI/4, 5) ornamentate cu linii simple și în val (Inv. Nr. 4 033).

2. Vase modelate la roată din pastă bine aleasă, de culoare cărămizie, cu aspect săpunos.

a) *Cană* cu o toartă (un fel de ulcior) și fund inelar, este ornamentată la baza gîtului cu o linie în val încadrată de două linii simple, obținute prin apăsare sau lustruire după arderea vasului, înaltă

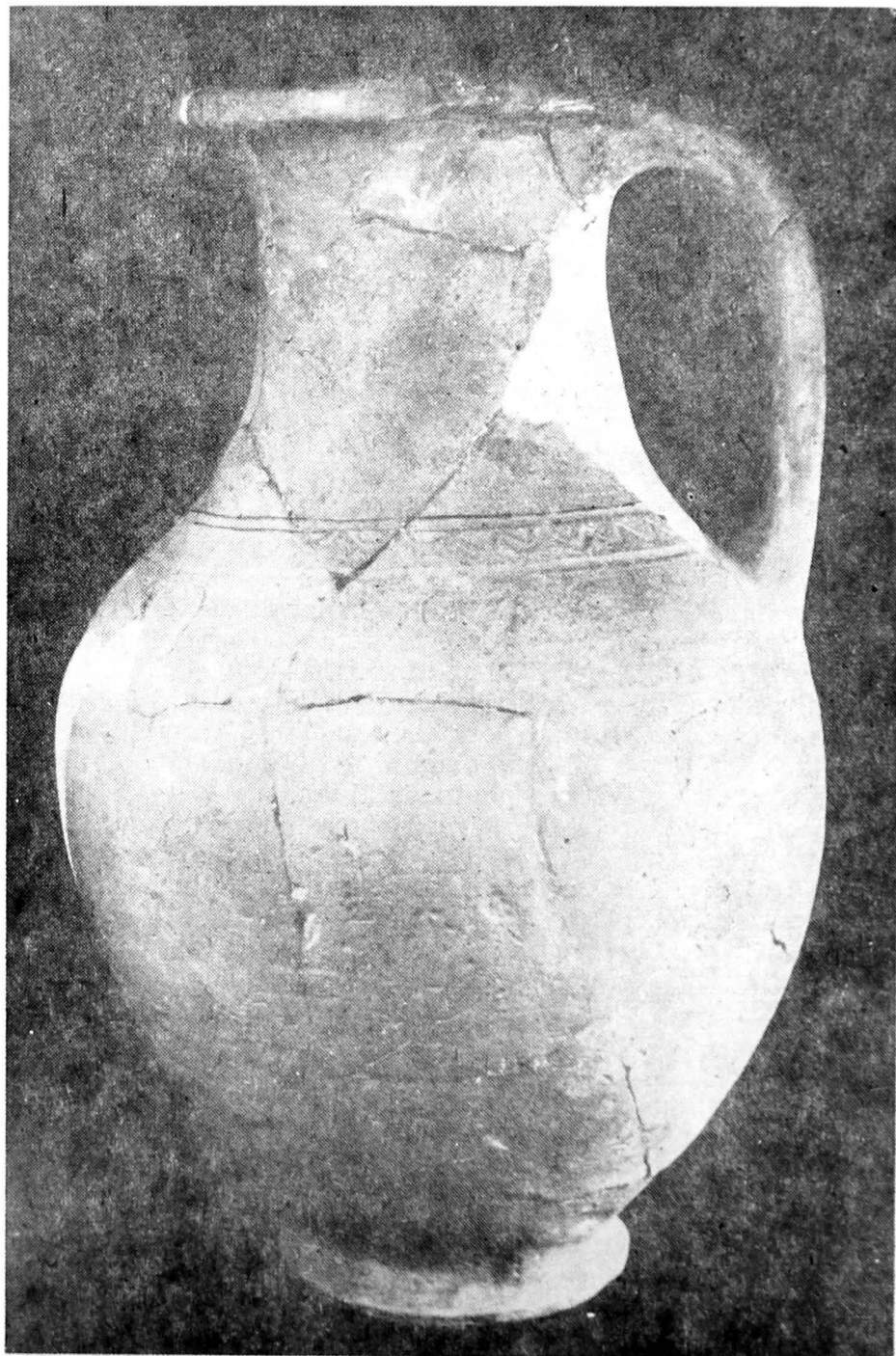


Fig. 9. Berindia — „Șindrioara” — cană

de 34,8 cm, diametrul gurii de 14,8 cm și al fundului de 10,9 cm. Este lucrată din pastă cărămizie, bine aleasă, cu aspect săpunos. Inv. Nr. 4 883 (v. fig. 9).

b) Fragmente de pereți de vase mari ornamentați cu benzi de linii simple și în val, de culoare cărămizie (Inv. Nr. 4 030, 4 034, 3 688) v. fig. 10.

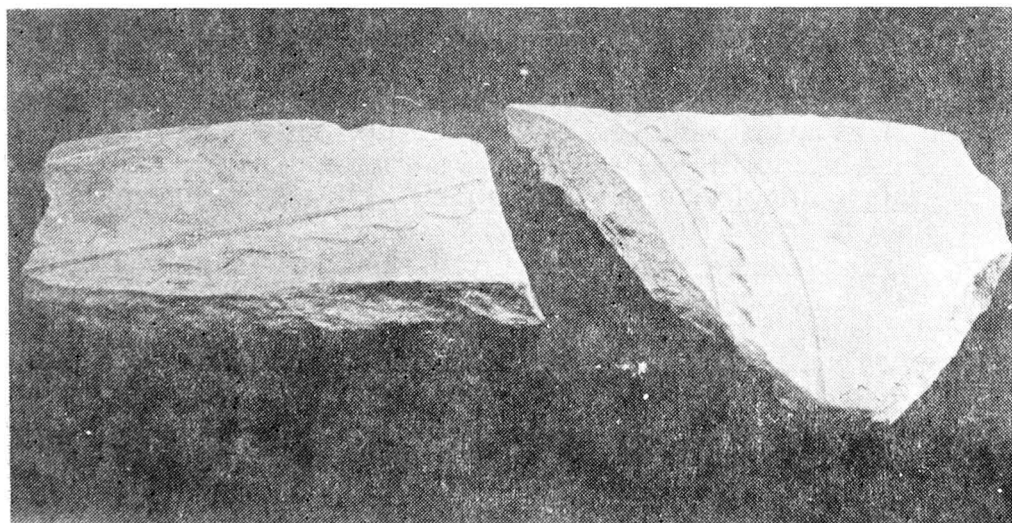


Fig. 10. Berindia „Dealul Sindrioara”, Fragmente de pereți de vase ornamentate cu benzi de valuri simple incizate.

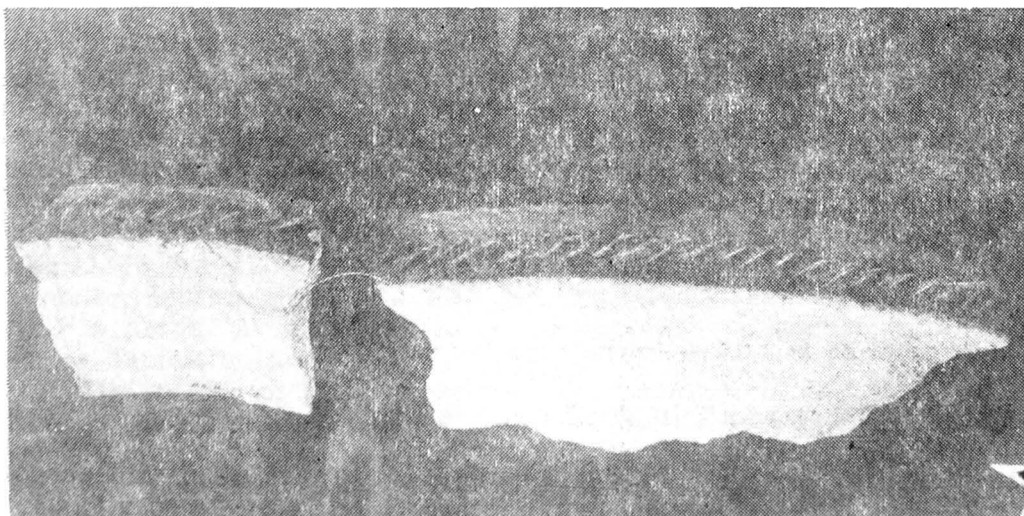


Fig. 11.

Berindia „Dealul Sindrioara”, Fragmente buze chiup ornamentate cu creștături.

c) *Oale, castroane, străchini*. S-au păstrat mai multe cioburi de buze de oale, castroane sau străchini, de culoare cărămizie. De la acestea par să provină și fundurile inelare de aceeași culoare (Inv. Nr. 4 031) sau torțile de formă tubulară sau late cu nervuri de întărire pe mijloc.

d) *Chiupuri*. Mai multe fragmente de buze groase, late, pare-se de proveniență sudică?, ornamentate pe margine cu creștături (v. fig. 11) sau buze modelate în trepte, un fel de fațete proeminente (Inv. Nr. 4 029, 4 030) și funduri inelare (de fapt veritabili colaci, Inv. Nr. 4 032, 4 033, 4 034) sînt rămășițele modeste ale unor mari recipiente, ale unor chiupuri dacice, modelate din pastă bună, de culoare cărămizie și aspect zgrunțuros. De același tip, pastă și formă, dar de culoare cenușie zgurificată, rezultată în urma unei arderi secundare s-au păstrat și alte fragmente de chiupuri, cu aspect zgrunțuros, cu buza fațetată în trepte (Inv. Nr. 4 032).

Este dovada concretă a întrebuirii chiupurilor de către daci, în vestul României, pe Crișul Alb, înainte cu mult de cucerirea Daciei de către romani. Forma unora dintre aceste chiupuri — cele cu buza lată, ornamentată pe margine cu creștături — ar putea să ne îndemne gîndul spre găsirea unei origini sudice, grecești în discutarea apariției acestei forme de vas la Berindia. Rămîne însă ca descoperirile viitoare să aducă noi date în vederea rediscutării, mai detaliate, a acestei interesante probleme ce privește originea chiupului la geto-daci.

3. Ceramică pictată

S-au păstrat două fragmente de culoare cărămizie, cu urme de pictură roșie-cărămizie, pămîntie, fără glazură, trasă în dungi, cam neglijent pe pereții respectivelor vase (Inv. Nr. 3 688, 4 029; fig. 12). N-ar fi exclus ca alături de cele cîteva fragmente de oale-borcan cu profilul buzei celtice și de cîteva fragmente de chiup cu profilul buzei celtice, aceste două fragmente să fi făcut parte din vase imitate după ceramica celtică sau din importurile celtice, sporadice, ajunse la Berindia.

4. Ceramică de import sau imitată după modele strălne

a) Importuri sau imitații după ceramică celtică

În afară de cele două fragmente pictate, amintite, s-au mai descoperit 2—3 cioburi de la vase-borcan celtice, cu buza îngroșată, ușor grafitate și ornamentate cu striuri. De asemenea, în așezare, alături de buzele de chiupuri late descrise de noi, au apărut buze de chiup

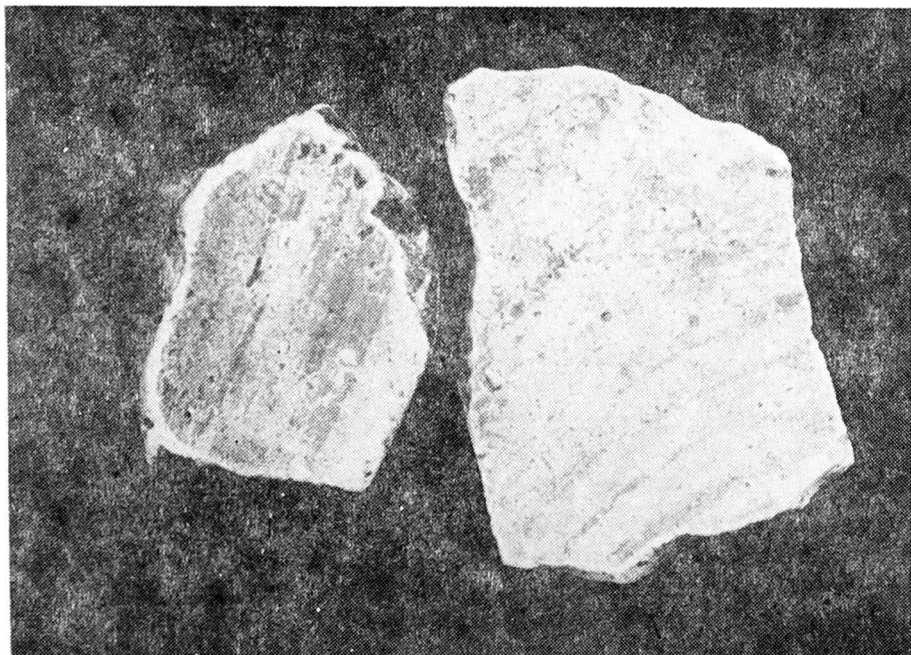


Fig. 12. Berindia „Dealul Șindrioara”, Fragmente de ceramică pictată.

cu *profil celtic*, în secțiune ca o limbă de bou îngroșată la mijloc, asemănătoare cu cele descoperite în cetatea dacică de la Marca și care devin frecvente (mult ameliorate, perfecționate) în epoca romană și post romană în nord-vestul României.

b) Importuri sau imitații după ceramică greacă

1. Fragment de strachină, *cupă*, de factură grecească, deliană?, lucrată din ceramică bună, dar oarecum grosolană, cu motive vegetale în relief, creștături și linii lustruite sub buză, mai degrabă o imitație, după părerea noastră, decât o piesă originală (fig. 13/1; Inv. Nr. 4 036).

2. Două fragmente neidentice dar asemănătoare de cupe grecești, cu picior, lucrate din pastă fină, de culoare cărămizie-vineție, dense, aspre la pipăit. Ar putea să fie piese originale, de import, însă nu de cea mai bună tradiție (v. fig. 13/2, 3; Inv. Nr. 4 036).

Aceste piese, alături, eventual, de fragmentele de buze late de chiupuri, par a fi făcut parte din același flux al pătrunderii mărfurilor grecești dinspre Adriatică, pe văile Vardarului și Timocului spre Dunăre și de aici prin Banat spre Țara Zărandului, pe același drum, poate, cu monedele de tip Dyrhachium și Apollonia. Rămîne însă ca și această ipoteză să fie analizată mai amănunțit în raport cu viitoarele descoperiri arheologice și numismatice, dacă nu cumva drumul lor de

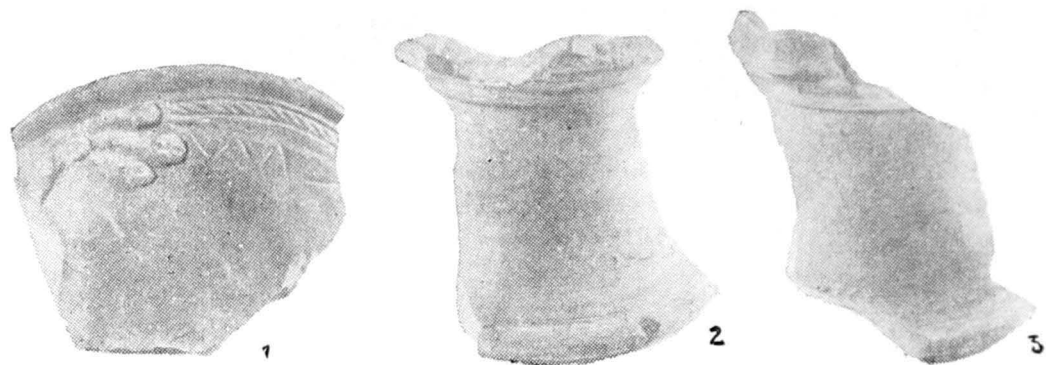


Fig. 13. Berindia „Dealul Sindrioara”, Fragmente ceramice de import.

pătrundere aici (a cupelor deliene) este prin Muntenia și apoi în Transilvania.

Să nu uităm însă că Berindia (și poate cetățuia de la Clit, eventual mai îndepărtata Pecică) este singura, deocamdată, așezare dacică puternică, situată în Țara Zărandului, pe *Crișul Alb*, în mijlocul unor numeroase și mai ales importante descoperiri monetare dacice (mai ales tezaure).

UNELTE ȘI USTENSILE

A. Unelte și ustensile din lut ars

1. *Lustruitor de vase*. Din lut ales bine, de culoare neagră, cu același aspect tehnologic ca și ceramica neagră lustruită, a fost modelat un lustruitor de vase, păstrat fragmentar, care dovedește că în așezare se lucrau și lustruiau vasele negre lustruite, poate nu atât importante pentru cronologia așezării, cât și o specie ceramică care apare și se menține în așezările cu caracter relativ rusticizant, arhaic, autohton, eventual mai izolate (v. pl. XXII/7; Inv. Nr. 4 048).

2. *Pieptene din lut pentru ornamentarea ceramicii*. De formă patruleteră, ușor de prins cu mâna, s-a păstrat un pieptene pentru ornamentarea briurilor cu alveole — prin apăsare și prin trasare, la roată, a unor linii simple sau în val (v. fig. 14; Inv. Nr. 4 050). Este a doua dovadă a lucrării unor vase pe loc, la Berindia.

3. *Prîsnele*. Sînt de două feluri — prisnele cilindrice sau bitronconice modelate modest, fără prea mare îngrijire (Inv. Nr. 4 037, 4 038; v. pl. XXII/9, 10). Unele au fost tăiate din pereți de vase, dacă nu cumva sînt jetoane găurite (Inv. Nr. 6 679).

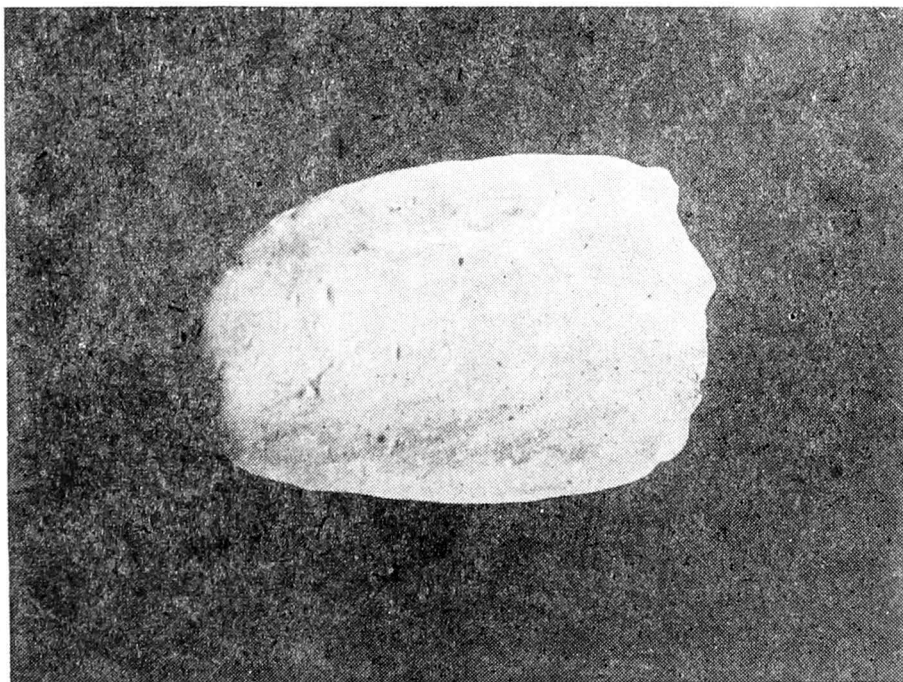


Fig. 14.
Berindia „Dealul Sindrioara”, Pieptene de lut pentru ornamentarea ceramicii.

4. *Jetoane*? Tot din pereți de vase au fost tăiate piese circulare sau rotunde, unele cu gaură la mijloc, considerate jetoane. Asemenea piese apar în cetățile dacice de la Marca și Stîrc² (j. Sălaj) și în castrul roman de la Bucium³ (v. pl. XXI/1—3; Inv. Sr. 4 029, 4 031, 4 034). Asemenea discuri mici au fost considerate drept piese pentru jocuri de societate, dar n-ar fi exclus să fi avut și alte meniri.

B. Unelte și ustensile din piatră

1. *Rîșnițe*. Din conglomerat fin (cu cuarțit) au fost cioplite pietrele unor rîșnițe circulare, cu urmele găurii axului central, din care s-au păstrat cîteva fragmente. Inv. Nr. 4 035.

2. *Gresii*. Avînd cele mai variate forme, lunguiețe, ovale sau patruleter, gresiile erau folosite în așezarea de la Berindia, ca pretutindeni în așezările rurale, pentru ascuțirea celor mai diverse unelte: cuțite, coase, seceri, topoare (v. pl. XXIII/8, 9; Inv. Nr. 3 688, 4 029, 4 031, 4 033, 4 034, 4 037, 4 045, 4 046).

² S. Dumitrașcu, V. Lucăcel, *Cetatea dacică de la Marca, j. Sălaj*, (sub tipar).

³ E. Chirilă, N. Gudea, V. Lucăcel, C. Pop, *Castrul roman de la Buciumi, Cluj*, 1972, pp. 58—59.

C. Unelte și ustensile de fier

1. *Cuțit de fier, curb, cu limbă pentru plăsele, lung de 9,8 cm și cu lama lată de 1,5 cm. Inv. Nr. 4 040, v. pl. XXIII/1.*
2. *Cuțit de fier, cu muchia ușor curbată, cu limbă lungă pentru plăsele, lung de 11,5 cm și lama lată de 1,1 cm. Inv. Nr. 4 042, v. pl. XXIII/2.*
3. *Scoabă de fier lată?, ușor curbată, se mai păstrează urmele colților cu care se prindea în blănile de lemn. Provine, probabil, de la ușa unei locuințe? Lungimea 20,5 cm și lățimea de 2,5 cm. Inv. Nr. 4 055, v. pl. XXIII/3.*
4. *Scoabă de fier, păstrată fragmentar, ușor curbă ca și cea de la Nr. 3. Lungimea 13 cm și lățimea de 2,3 cm. Inv. Nr. 6 676, v. pl. XXIII/4.*
5. *Manșon de fier, probabil de la o găleată? (de lemn?), lung de 11 cm, cu diametrul capetelor îngroșate de 1,8 cm. Inv. Nr. 4 041, v. pl. XXIII/5.*
6. *Manșon mare de fier? Fragmentul unui manșon, lung de 6,7 cm, cu diametrul la capete de 1,8 cm. Inv. Nr. 6 678, v. pl. XXIII/7.*
7. *Bucată de fier — probabil un fragment de scoabă? Inv. Nr. 6 677, v. pl. XXIII/6.*
8. *Bucată de fier — pare a fi limba pentru plăsele de la o unealtă sau armă? v. pl. XXIII/10.*

PIESE DE ÎMBRĂCĂMINTE ȘI PODOABE

A. Piese de îmbrăcăminte

1. *Fibulă de bronz dintr-un fir cu piciorul adus pe deasupra. Pe piciorul întors are o astragală mică. Resortul este în formă de arbaletă cu firul dat pe deasupra. Inv. Nr. 4 051, v. fig. 15.*
2. *Fibulă de bronz dintr-un fir cu piciorul adus pe deasupra. Piciorul se întoarce pe deasupra arcului ornamentând fibula cu o astragală. după care urmează un „coșuleț” romboidal împărțit în două și umplut cu email roșcat și sfîrșindu-se cu două astragale de aceeași mărime cu prima. Resortul este în formă de arbaletă, cu firul dat pe deasupra.*
Analogiile pentru cele două fibule de import? ne conduc, la fel, spre lumea celtică din vestul țării noastre, sau spre lumea illyro-celtică, cu influențe grecești din regiunile Adriaticei, Dunării mijlocii sau ale Alpilor vestici⁴.

⁴ Cf., Hans Peter Venze, *Vor-und Frühgeschichte im Landkreis Schwabmünchen*, Verlag Michael Lassleben Kallmünz, 1971, pl. 19/4,5; 20/7.

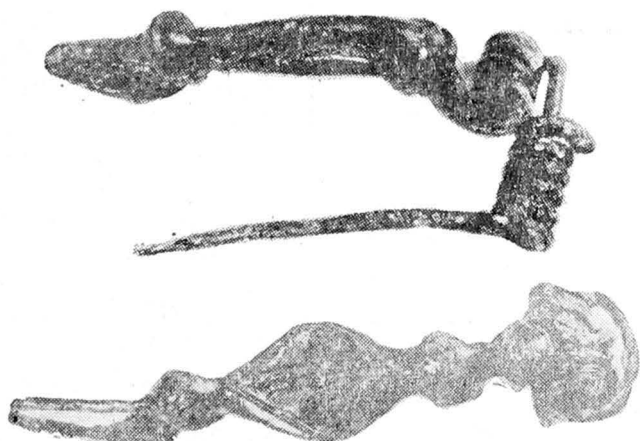


Fig. 15, 16
Berindia „Dealul Sindrioara”, Fibule din bronz.

B. Piese de podoabă

1. *Verigă de bronz*, lucrată din bandă lată, subțire (nu cercel?), patrulateră în secțiune, cu diametrul de 4,8 cm. Inv. Nr. 4 044, v. fig. 17.

2. *Panaș? de la coif*⁵, din bronz cu mult argint, reprezentînd stilizat, probabil, un cap de pasăre și avînd în spate un fel de manșon de prindere, de angrenare cu coiful? „Manșonul” este lucrat din bronz *ajurat*, după o tehnică cunoscută în atelierele celtice de la Dunărea de mijloc⁶. Inv. Nr. 4 029, v. fig. 18.

3. *Mărgea* din pastă sticloasă albastră, cu ochii de păun galben cu negru. Inv. Nr. 4 054, fig. 19.

4. *Mărgea* din pastă sticloasă galbenă cu ochi de păun albi cu albastru. Inv. Nr. 4 067, fig. 19.

II. ÎNCADRAREA CRONOLOGICĂ

În ultima sinteză privind antichitățile celtice de pe teritoriul R.S. România arheologul bucureștean Vl. Zirra dă și cronologia fibu-

⁵ v. M. Rusu, *Das Keltische Fürstengrab von Ciumești in Rumänien*, în 50 *Ber RGK* 1969, Berlin, 1971, pp. 267—300, fig. 2 — Ciumești; fig. 8 — Surcea; pl. 148 — Silindia; cf. și V. Carțianu, *Urme celtice în spiritualitatea și cultura românească*, Buc., 1972, cu ale cărei concluzii nu putem fi încă de acord, unde sînt însă interesante analogii iconografice pentru panaș, v. fig. 17, 18, 19, 20.

⁶ I. Sellye, *Adatok az Arrabonai féművességhez*, în *Arrabona*, 12, 1972, pp. 69—82; *idem*, *Recueil des bronzes ajourés de Pannonie faits par les maîtres celtiques à l'époque de l'Empire Romain*, în *Hommage à Marcel Renard*, 3, 1969, pp. 518—541.

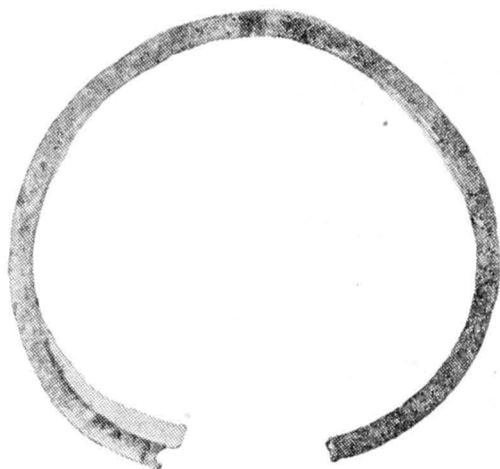


Fig. 17.

Berindia „Dealul Sindrioara”, Verigă din bronz.

cul întors pe deasupra, între două astragale (o casetă romboidală cu email — are analogii în exemplarele quasi-contemporane de la Bratei (plasată în Latenul C₁ spre C₂, corespunzând sfârșitului sec. III și începutului sec. II. î.e.n.⁸), Căpușu Mare (plasată la granița dintre C₁ și C₂, mai degrabă la începutul sec. II. î.e.n.)⁹ și într-un exemplar mai îndepărtat tipologic de la Poiana — așezarea dacică cunoscută din sudul Moldovei (plasată în Latenul C₂, la începutul sec. II. î.e.n.)¹⁰. Ornamentele în formă de liră, ale panașului de bronz ajurat (fig. 18) își găsesc analogii în ornamentica celtică de pe teritoriul țării noastre, în special pe echipament militar (v. coiful de la Silivas¹¹ și teaca de sabie de la Sanislău)¹². Existența unui astfel de orizont cronologic la Berindia este sprijinit de imitația după o cupă deliană și cupele grecești cu picior (fig. 13), ce se pot data de asemenea în sec. II. î.e.n. și începutul sec. I. î.e.n.¹³.

Ceramica lucrată cu mîna — fragmentele cu butoni — prinzători de tradiție hallstattiană, cămile cu toartă, fructierele lucrate cu mîna din pastă neagră — lustruită (fățuită înainte de ardere) se încadrează în faza a II-a, mijlocie (sec. III—II. î.e.n.) a cronologiei stabilite de

lelor celtice. Prima din fibulele descoperite la Berindia (v. fig. 15) își găsește cele mai apropiate analogii nu la fibulele celtice descoperite în Cîmpia Aradului, datînd din sec. IV—III î.e.n. ci în fibulele cu arcul prelung, piciorul adus mult spre latura dinspre resort a arcului și cu astragala apropiată de îndoitura arcului⁷, dintre care un exemplar a fost descoperit la Ciumești în nord-vestul României, în zona puternicei enclave celtice din zona Careiului. Fibulele de acest tip au fost plasate de același autor în Latenul C₂, datînd din sec. II î.e.n. Cel de-al doilea exemplar de la Berindia (v. fig. 16) — avînd pe piciorul

⁷ Vl. Zirra, *Beiträge zur Kenntnis des Keltischen Latène in Rumänien*, în *Dacia*, NS, XV, 1971, p. 190, fig. 8/7.

⁸ *Idem*, *ibidem*, p. 183, fig. 3/6.

⁹ *Idem*, *ibidem*, p. 199, fig. 16/3.

¹⁰ *Idem*, *ibidem*, p. 224, fig. 23/37.

¹¹ *Idem*, *ibidem*, p. 184, fig. 4.

¹² *Idem*, *ibidem*, p. 221, fig. 22/1; cf. *Celtes et Armorique*, Musée de Rennes, Rennes, 1971, Ornamentica vasului de la p. 49.

¹³ După opinia colegului I. Glodariu — Cluj, care s-a ocupat intens cu importurile sudice în Dacia.



Fig. 18.
Berindia „Dealul Sindrioara”, Panaș (?) de coif din bronz.



Fig. 19. Berindia „Dealul Sindrioara”, Mărgele colorate din pastă de sticlă.

arheologul clujean, Dr. I. H. Crișan¹⁴. Cea mai mare parte însă din ceramica descoperită la Berindia, ceștile dacice, vasele borcan ornamentate cu briuri, butoni, incizii, striuri, fructierele lucrate la roată din pastă cenușie fină, fragmentele de chiupuri aparțin fazei a treia, clasică (100 î.e.n.—106 e.n.) după încadrările stabilite de același cercetător, în vasta sa lucrare asupra ceramicii daco-getice¹⁵. Inexistența, după cercetările efectuate pînă în prezent, fructierelor lucrate din pastă cărămizie săpunoasă și a tuturor tipurilor de olărie lucrată din pastă cărămizie ne îndeamnă însă să nu împingem datarea așezării de la Berindia peste sfîrșitul sec. I. î.e.n. cel mult în primii ani ai sec. I. e.n. Argumentul adus de noi în discuție — lipsa unei numeroase olării lu-

¹⁴ I. H. Crișan, *Ceramica daco-getică cu specială privire la Transilvania*, Buc., 1969, pp. 100—150, fig. 44, 45, 56, 63 (cu imitații daco-getice după cupe deliene — Popești, Piscul Crăsani, Snagov)

¹⁵ *Idem, ibidem*, p. 151—216.

crate la roată din ceramică cărămizie — pare a fi sprijinit de faptul că la Clit¹⁶, în masivul Moma Codru a fost cercetată o cetăţuie dacică, datată cu *denari romani republicani*, unde apare fructiera şi olăria modelată la roată din ceramică cărămizie fină, datind din sec. I. î.e.n.—I. e.n.

III. ÎNCADRAREA ETNO-CULTURALĂ

Nu plăsmuim nimic afirmînd că aşezarea de la Berindia este o aşezare dacică din sec. II. î.e.n.—I. î.e.n. Fibulele de tip celtic, ajunse la Berindia din lumea celţilor, pe baza cărora s-a încercat încadrarea cronologică a aşezării, panaşul? de coif, cele cîteva cioburi cu profil celtic sau ornamentarea vaselor cu striuri (Besenstrich), nu impietează asupra acestei atribuirii. Sînt importuri şi influenţe de aceeaşi natură, dar de altă intensitate, ca şi imitaţiile de cupe greceşti sau picioarele de cupe de acelaşi gen, după care nimenea nu ar putea atribui, nici măcar ipotetic, aşezarea de la Berindia, grecilor.

Ceştile dacice, neaoşe, vasele-borcan, fructierele, olăria în ansamblul ei este dacică şi nu mai este nevoie de risipă de cuvinte pentru a demonstra ce este îndeobşte cunoscut, verificat, confirmat prin numeroase cercetări ale iluștrilor noștri înaintași.

IV. CONSIDERAȚII ISTORICE

Ne intersează, în schimb, mai îndeaproape, împrejurările încetării locuirii dacice în aşezarea de la Berindia şi dacă există unele legături între această aşezare (deocamdată altele nu au fost cercetate pe Crişul Alb, în Țara Zărandului) şi tezaurele dacice de monede de argint descoperite în aceeaşi zonă.

În legătură cu încetarea locuirii aşezării de la Berindia ne-am putea gândi la unele evenimente interne legate de istoria dacilor de după moartea lui Burebista. Nu desluşim, încă, nici un eveniment care ne-ar putea împinge să înclinăm spre o atare soluție. Ne-am putea gândi, poate, mai degrabă, la consecințele unei intervenții romane în vestul Daciei, pe Mureş și Crişul Alb — vizînd zona auriferă a Apusenilor? — la sfîrșitul sec. I. î.e.n.—începutul sec. I. e.n., obligînd astfel unele centre economice, sociale, politico-militare dacice să-și caute sprijin pe versanții răsăriteni ai Apusenilor sau în alte locuri, noi sau vechi, mai ferite, în lumea dacilor din părțile Zărandului, Munților Moma — Codru.

¹⁶ S. Dumitraşcu, *Cetăţuia dacică de la Clit*, în *Lucrări științifice*, IV, B, 1970, pp. 147—160; *idem*, *Dácke hradisko v Clite*, în *Východoslovensky Pravek*, 2, 1971, pp. 31—37.

Analizînd situația Munteniei contemporane acestor decenii, R. Vulpe scria următoarele: „Pe de altă parte, dacă puterea getică din Cimpia Română a putut fi relativ atît de lesne nimicită, e fiindcă Aelius Catus i-a putut surprinde pe geți într-un moment cînd erau cu totul izolați, atît prin efectul pactelor de amiciție încheiate între August și populațiile războinice din Moldova și din nordul Pontului Euxin, cît și prin slăbirea dacilor din Transilvania (s.n. D. S.), care fuseseră ei înșiși încolțiți de romani dinspre Pannonia”, la care adaugă, în nota de la subsol: „Probabil la aceste operații se raportă știrea lui Strabon. VII, 3, 13, că în epoca lui Augustus romanii își făceau aprovizionările de război pe valea inferioară a Mureșului (*Marisus*)¹⁷.”

Pasajul din Strabon sună în felul următor (dăm traducerea după *Izvoare privind istoria României*, I, Buc. 1964, p. 239): „Prin țara lor curge rîul Marisos, care se varsă în Dunăre. Pe aceasta (s.n.) își făceau romanii aprovizionările pentru război”, își făceau deci pe Dunăre, căci despre ea se vorbește și în continuare: „Ei numeau Danubius partea superioară a fluviului și cea dinspre izvoare pînă la cataracte. Ținuturile de aci se află, în cea mai mare parte, în stăpînirea dacilor. Partea inferioară a fluviului, pînă la Pont — de-a lungul căreia trăiesc geții —, ei o numesc Istru”¹⁸.

În legătură cu aprovizionările pentru război ale romanilor — reflectată în acest fragment din Strabon — unii autori s-au gîndit, cu probabilitate, la campania lui M. Vinicius în Dacia¹⁹, din anii 10—9 î.e.n.²⁰

Analizînd în 1964 relațiile dintre daci și romani, E. Chirilă, arată că „mult discutata expediție a lui Marcus Vinicius” din anii 10—9 î.e.n. (C. Patsch și J. Dobias pledează pentru 10 î.e.n., iar Fr. Miltner și A. Alföldi pentru 10—9 î.e.n.), răspuns la invazia dacă din Pannonia în iarna anului 10 î.e.n., „inaugurează o fază nouă în relațiile dintre daci și romani: începutul unor acțiuni sistematice de slăbire a puterii dacilor, acțiuni care trebuiau să ducă în cele din urmă la supunerea lor de către imperiu”²¹.

Forța militară a dacilor a scăzut în urma expedițiilor romane de la Dunăre de jos și de mijloc, din a doua jumătate a sec. I. î.e.n. și începutul sec. I. e.n. după cum lasă să se înțeleagă Strabo, că dacii „sînt acum pe cale de a se supune romanilor”²². Se știe însă că s-au supus

¹⁷ R. Vulpe, în *Din istoria Dobrogei*, II, *Romanii la Dunărea de Jos*, Buc., 1968, pp. 43—44, note, 84.

¹⁸ Strabon, *Geografia*, VII, 3, 13, tr. după *Izvoare privind istoria României*, I, Buc., 1964, p. 239.

¹⁹ Fr. Miltner, *Augustus' Kampf um die Donaugrenze*, în *Klio*, XXX, 1937, pp. 200—226.

²⁰ Cf. Anonim, *Mîngiere pentru Livia*, v. 387—8; v. o analiză recentă a acestui fragment la I. I. Russu, *Dacius Appulus*, în *Apulum*, IV, 196, p. 86.

²¹ E. Chirilă, *Relațiile dintre daci și romani pînă la expediția lui Marcus Vinicius*, în *Acta M.N.*, I, 1964, p. 136.

²² Strabo, *Geografia*, VII, 3, 13.

în întregime după un secol. Rămîne însă de văzut în ce măsură aceste expediţii — care i-au slăbit de daco-geţii din Dobrogea, Moesia, Cîmpia munteană şi sudul Moldovei, au atins şi părţile de vest ale Crişanei de sud, după cum înclinăm să credem. Strabo se referă la slăbirea dacilor de la Dunărea de mijloc, la cei dintre Dunăre şi Tisa. Rămîne încă de cercetat dacă expediţia lui Marcus Vinicius a ajuns pînă la Mureş şi Crişul Alb, ceea ce nu este imposibil, sau a vînturat de populaţie războinică — similar cu Cîmpia munteană, doar Alföld-ul, deci regiunile de la est de Dunăre, din Serbia, R.P. Ungară şi Slovacia. Nu excludem nici posibilitatea unei pătrunderi romane pe Crişul Alb — la Berindia.

Cea de-a doua întrebare ridicată de noi a fost îndelung dezbătută în istoriografie. Părerile se împart, în principal, în două: sînt monedele de argint descoperite în Crişana celtice sau dacice. Nu îndrăznim să încercăm a aduce — nefiind acesta un studiu de numismatică — nici un fel de argument numismatic în acest sens. Ni se pare însă straniu — şi situaţia arheologică nu se opune pînă în prezent unei astfel de afirmaţii — că nu avem în Depresiunea Zărandului nici o aşezare sau descoperire celtică autentică. Chiar şi în Cîmpia Aradului — cu descoperiri monetare dacice, aşezarea cea mai importantă este cea dacică de la Pecica. În zona Carei — enclavă celtică puternică — cu excepţia tezaurului de la Andrid — descoperirile monetare de acest gen sînt mai puţin numeroase.

De ce n-ar putea aparţine descoperirile monetare²³ dacilor din Ţara Zărandului, cînd celtii aici lipsesc, iar în aşezarea de la Berindia — cele două fibule şi panaşul sînt *celtice*, dar purtate de *daci*. Se pare că va trebui să ne gîndim, tot mai insistent, la menţinerea unor enclave celtice, cu ateliere — ne gîndim la cele pentru turnat piese de bronz, unele active la Dunărea de mijloc pînă tîrziu în epoca romană —, de unde aceste piese au iradiat la alte neamuri, mai ales la dacii mai numeroşi şi puternici din punct de vedere politic.

S. DUMITRAŞCU

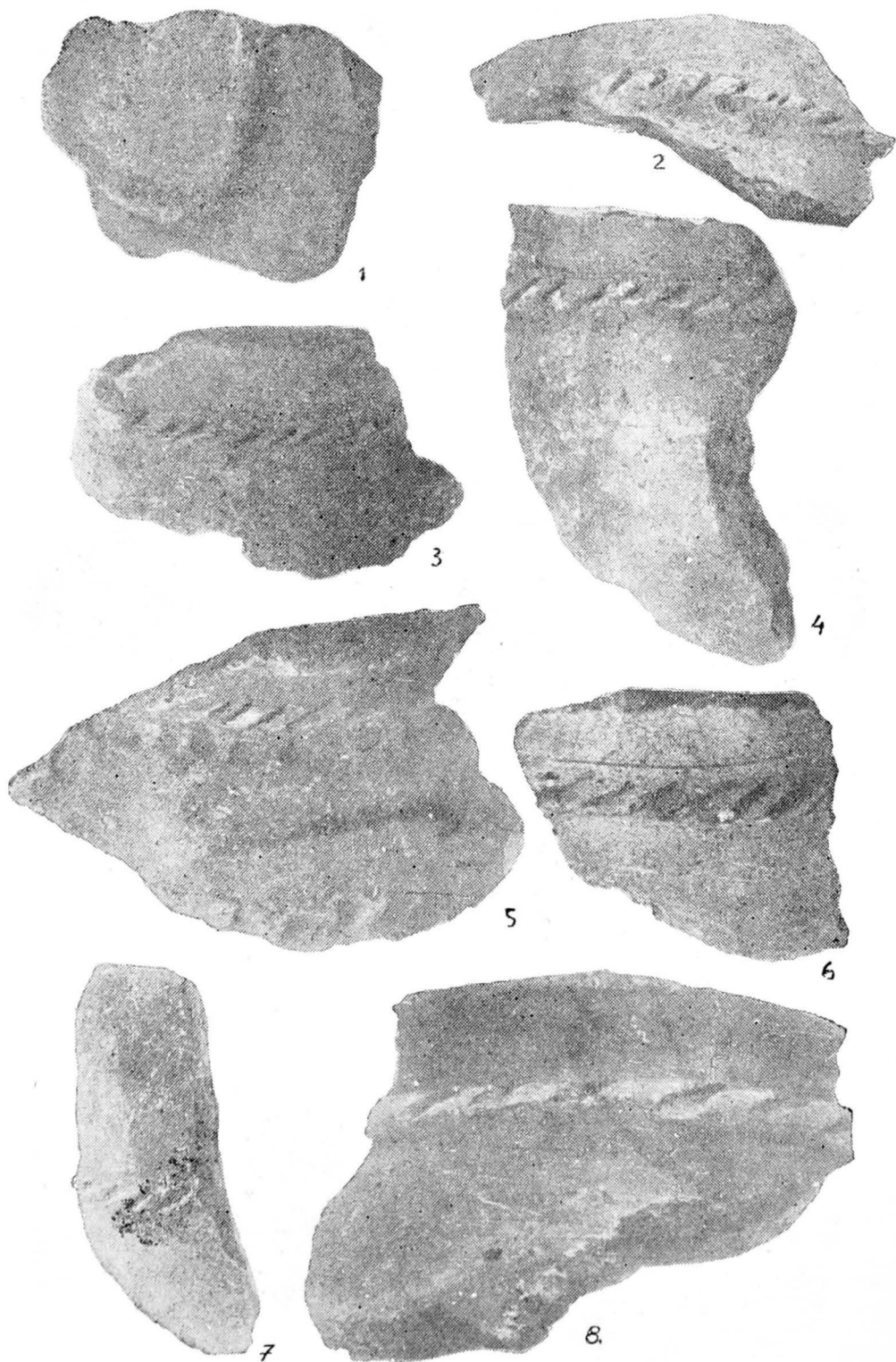
DIE ARCHÄOLOGISCHEN AUSGRABUNGEN VON BERINDIA

Z u s a m m e n f a s s u n g

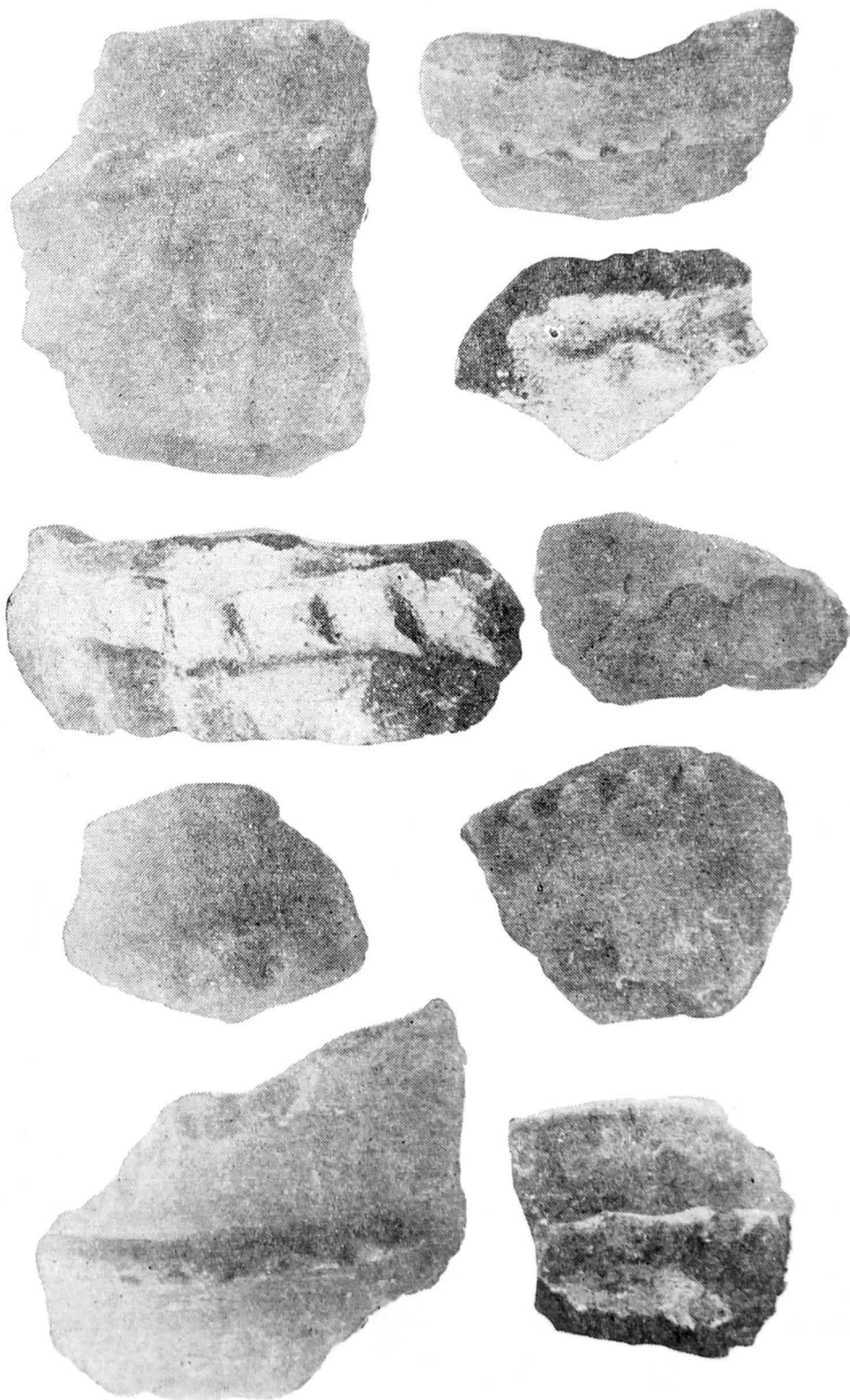
Die Verfasser beschreiben die archäologischen Ausgrabungen und die Funde aus der dakischen Siedlung von Berindia am Crisul-alb, Kreis Arad.

Die analyse archäologischen Materials (Keramik, Fibeln, Geräte) ermöglicht es den Autoren, die Siedlung in das II.—I. Jhd. v.u.Z. zu datieren.

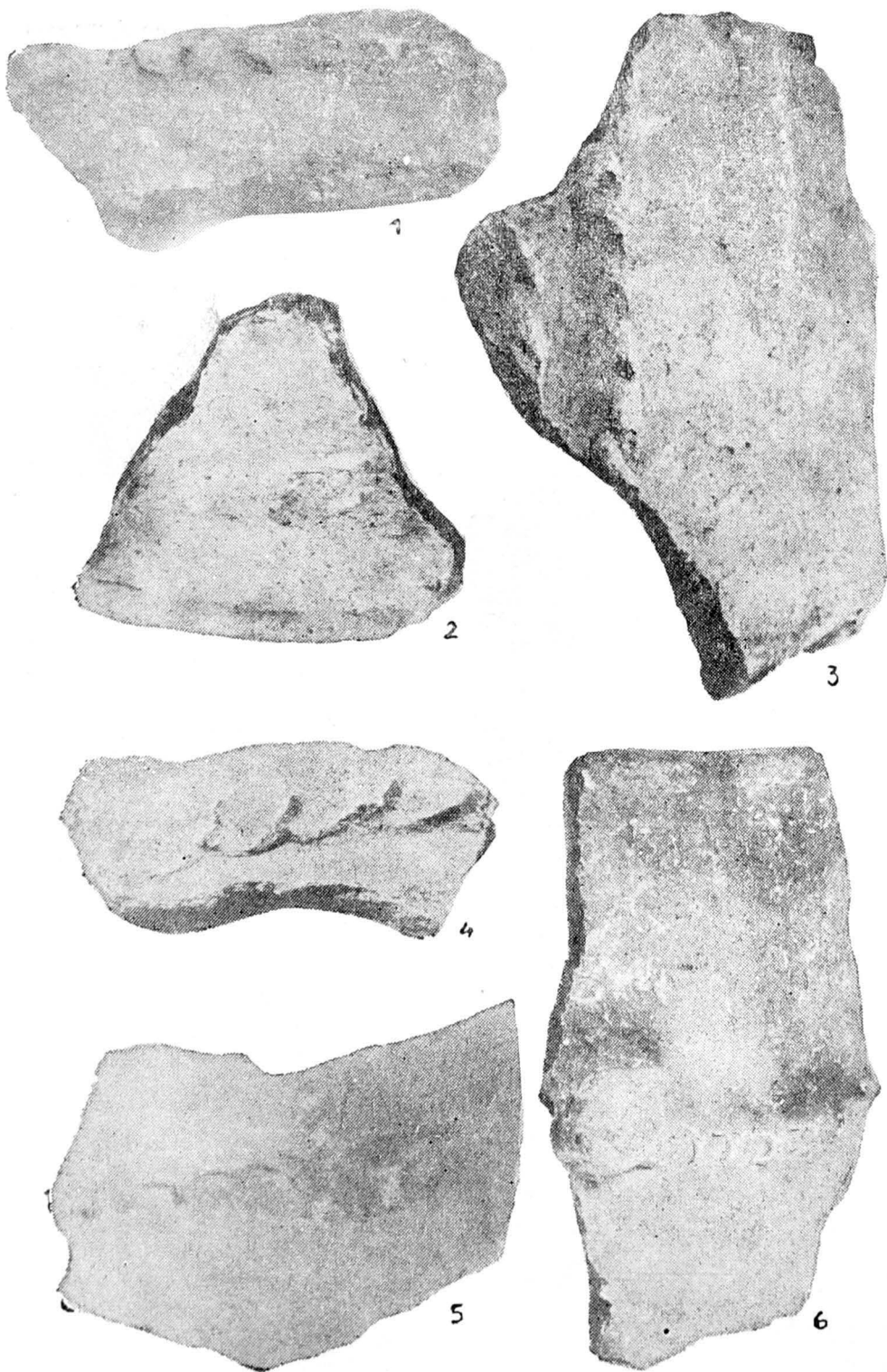
²³ v. E. Chirilă, N. Chidioşan, I. Ordentlich, N. Kiss, *Der Münzhort von Şilindia*, Oradea, 1972, harta de la sfîrşit cu descoperirile de la Almaş, Agirişul Mare, Feniş (care este aşezat greşit pe Crişul Negru), Chişinău Criş şi Şilindia de pe Crişul Alb, din zona aşezării dacice de la *Berindia*.



Berindia „Dealul Sindrioara”, 1: Fragment ceramic ornamentat cu brîu simplu; 2—8: Ornamentate cu brîu crestat.



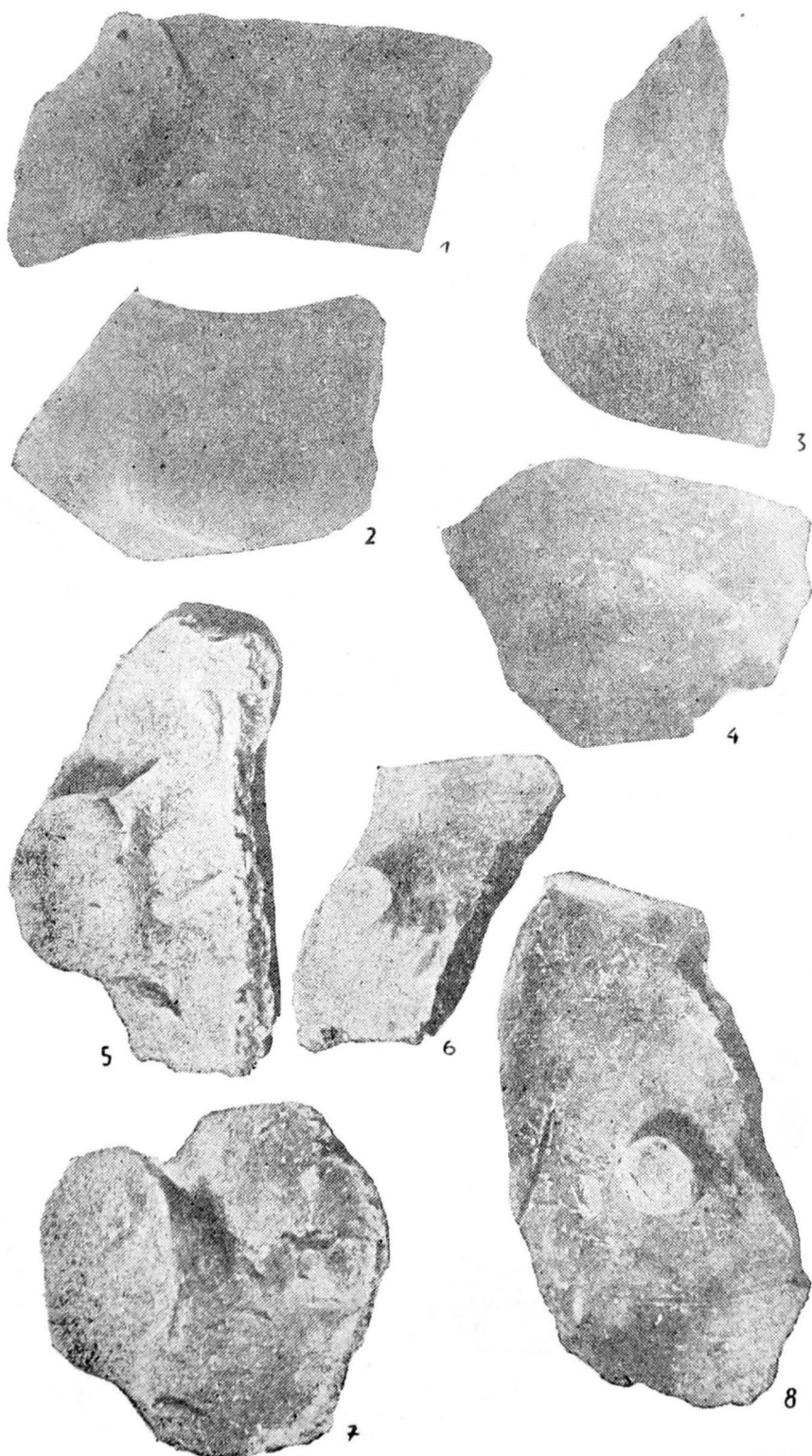
Berindia „Dealul Sindrioara”, 1—9: Fragmente ceramice ornamentate cu
brîu alveolat.



Berindia „Dealul Sindrioara”, 1—6: Fragmente ceramice ornamentate cu briu alveolat.



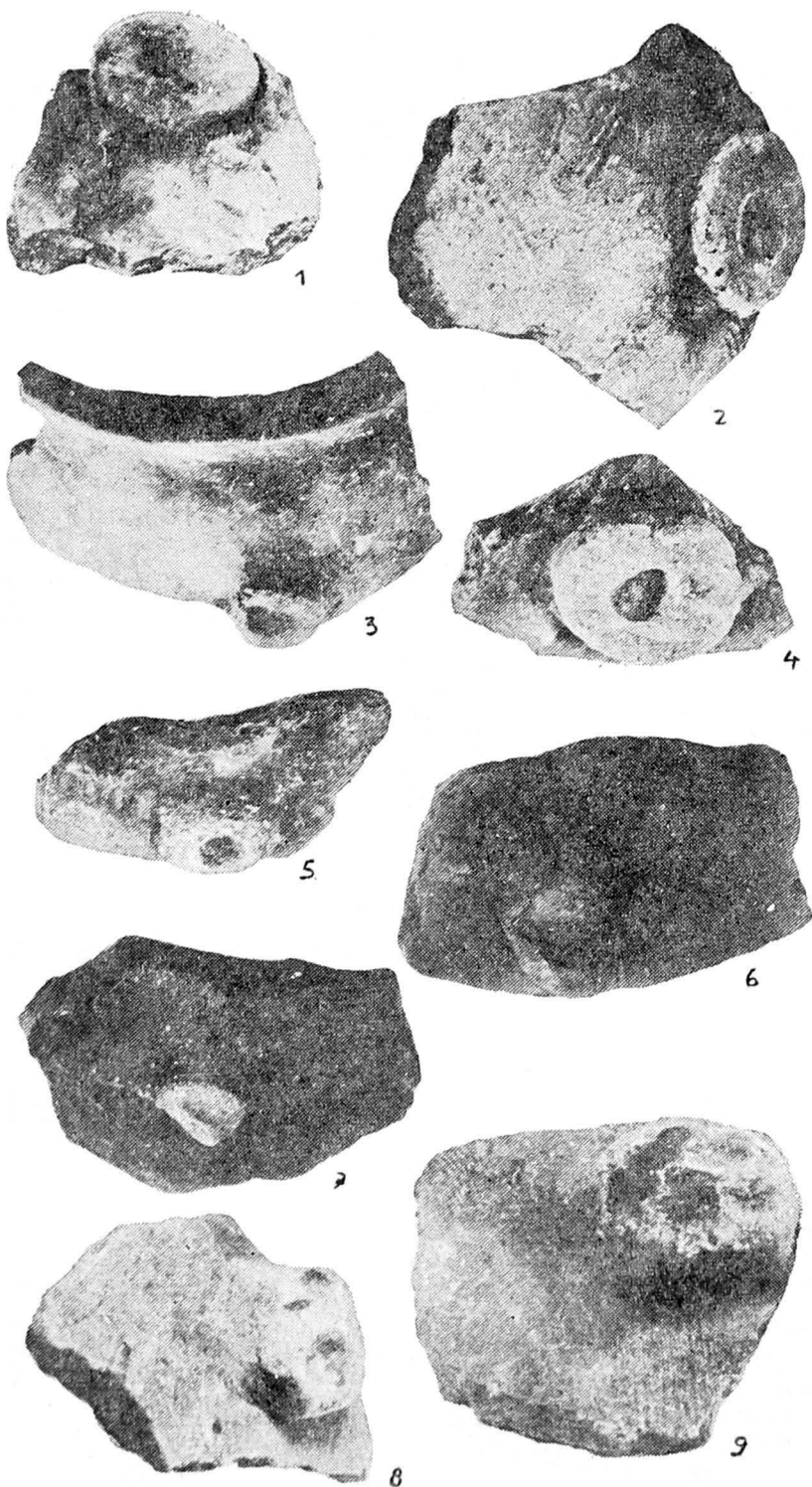
Berindia „Dealul Sindrioara”, 1—8: Fragmente ceramice ornamentate cu briu în formă de funie.



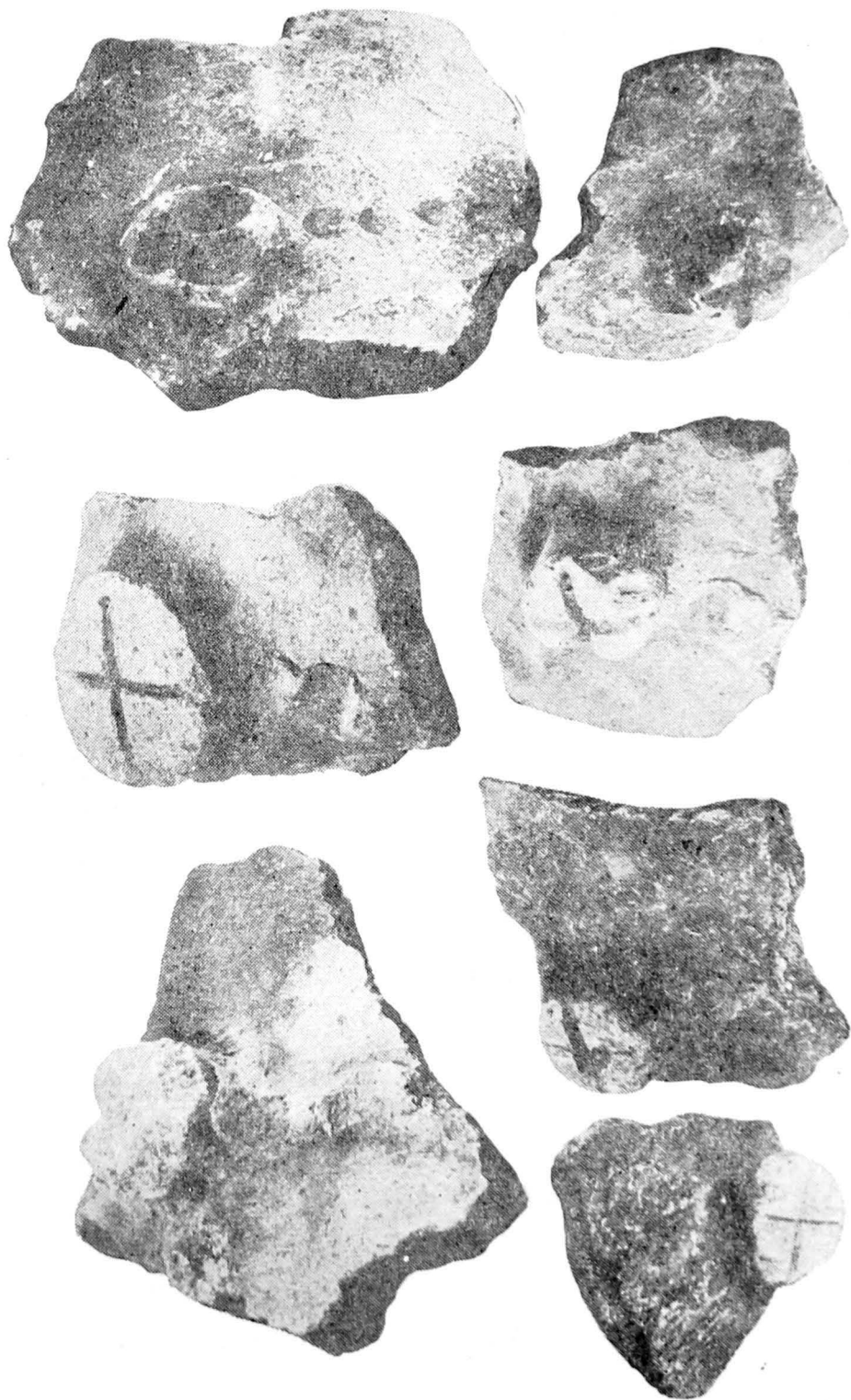
Berindia „Dealul Sindrioara”, 1—8: Fragmente ceramice ornamentate cu buton.



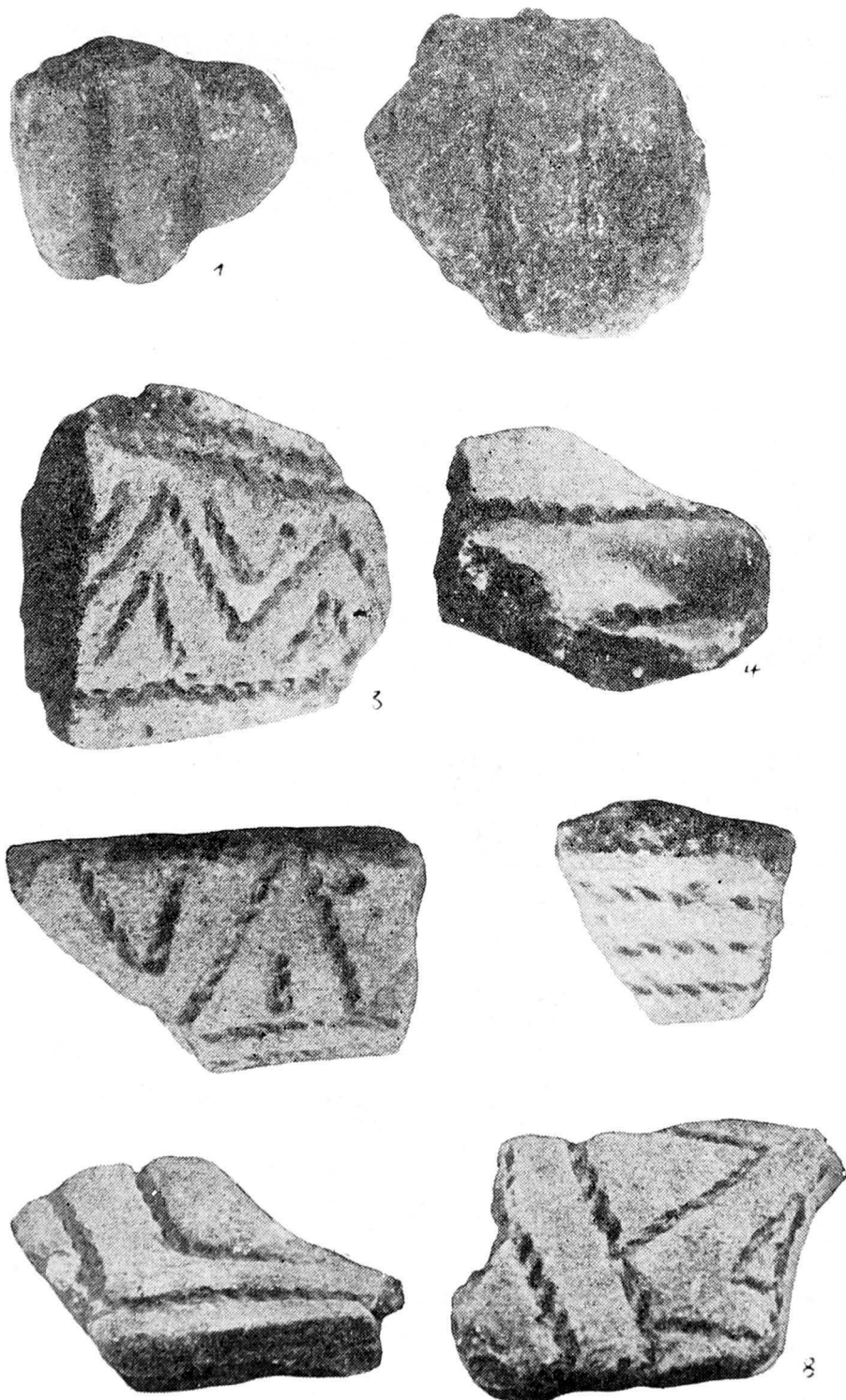
Berindia „Dealul Sindrioara”, 1—8: Fragmente ceramice ornamentate cu butoni creștați.



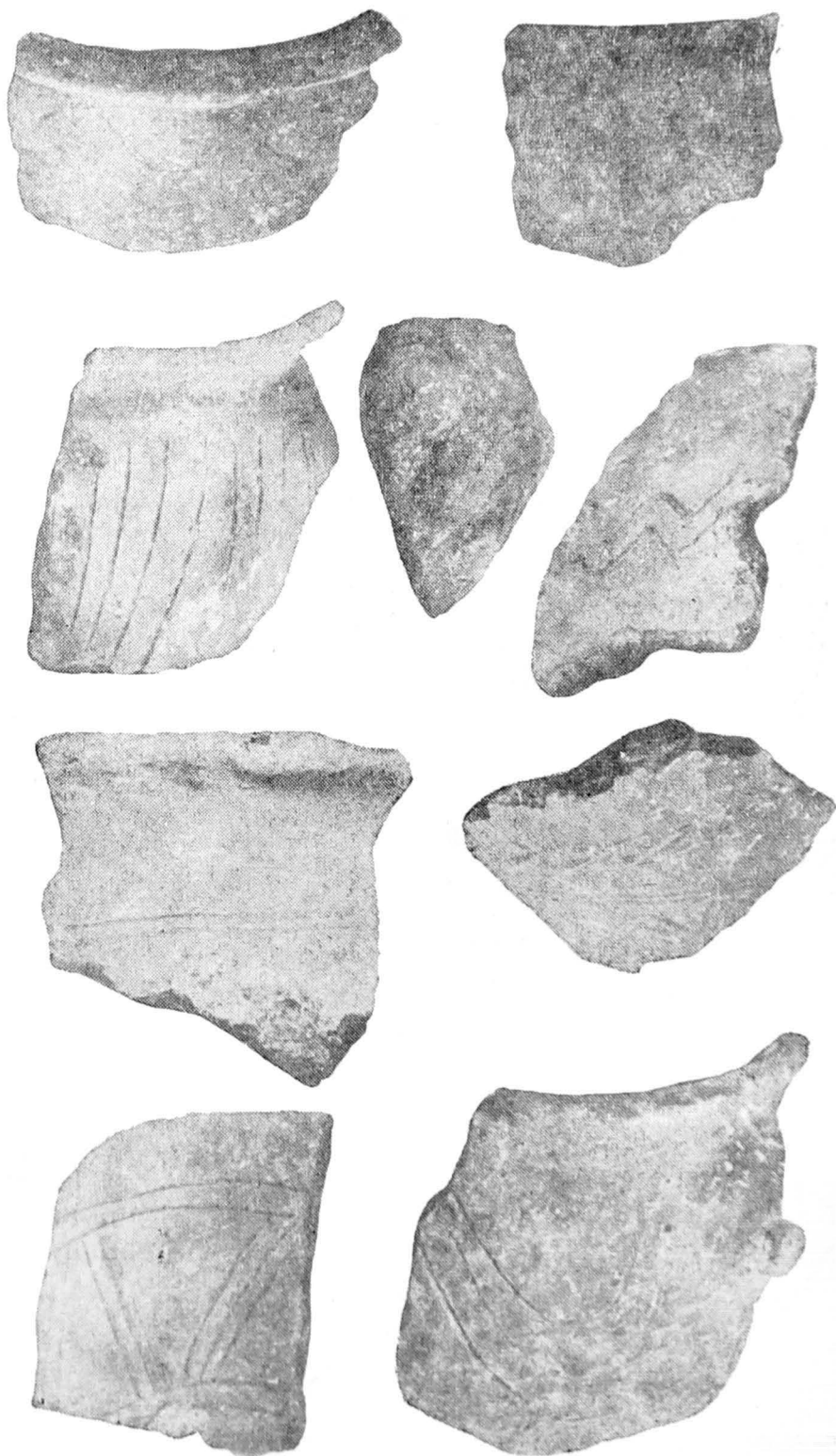
Berindia „Dealul Sindrioara”, 1—9: Fragmente ceramice ornamentate cu butoni alveolați în mijloc.



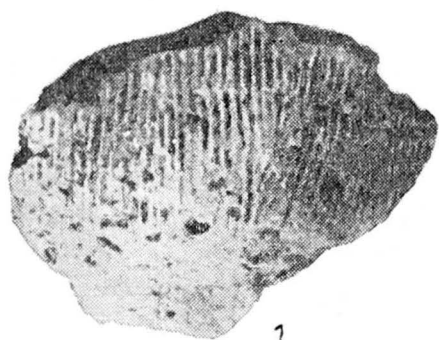
Berindia „Dealul Sindrioara”, 1—7: Fragmente ceramice ornamentate cu butoni crestați.



Berindia „Dealul Sindrioara” 1—8: Fragmente ceramice ornamentate cu incizii în formă de sfoară.



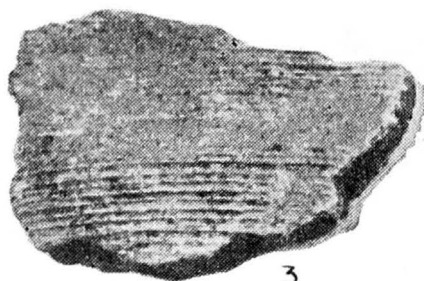
Berindia „Dealul Sindrioara”, 1—9: Fragmente ceramice ornamente cu incizii în manieră geometrică.



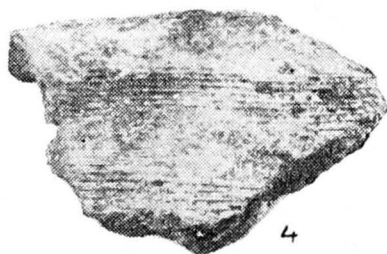
1



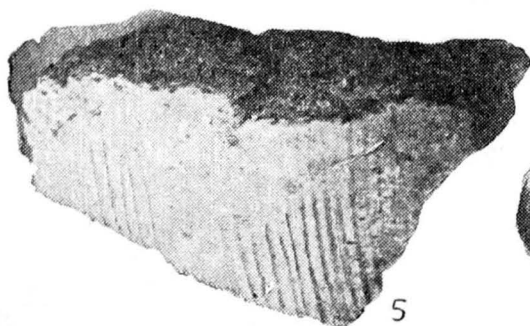
2



3



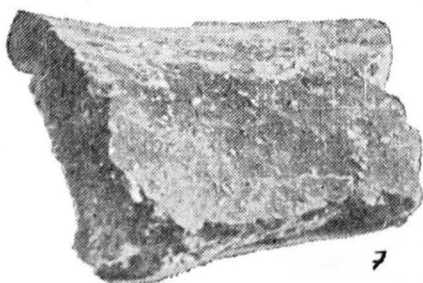
4



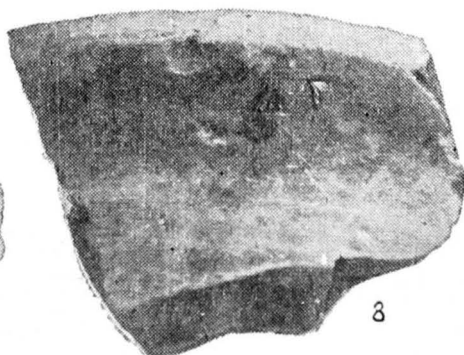
5



6

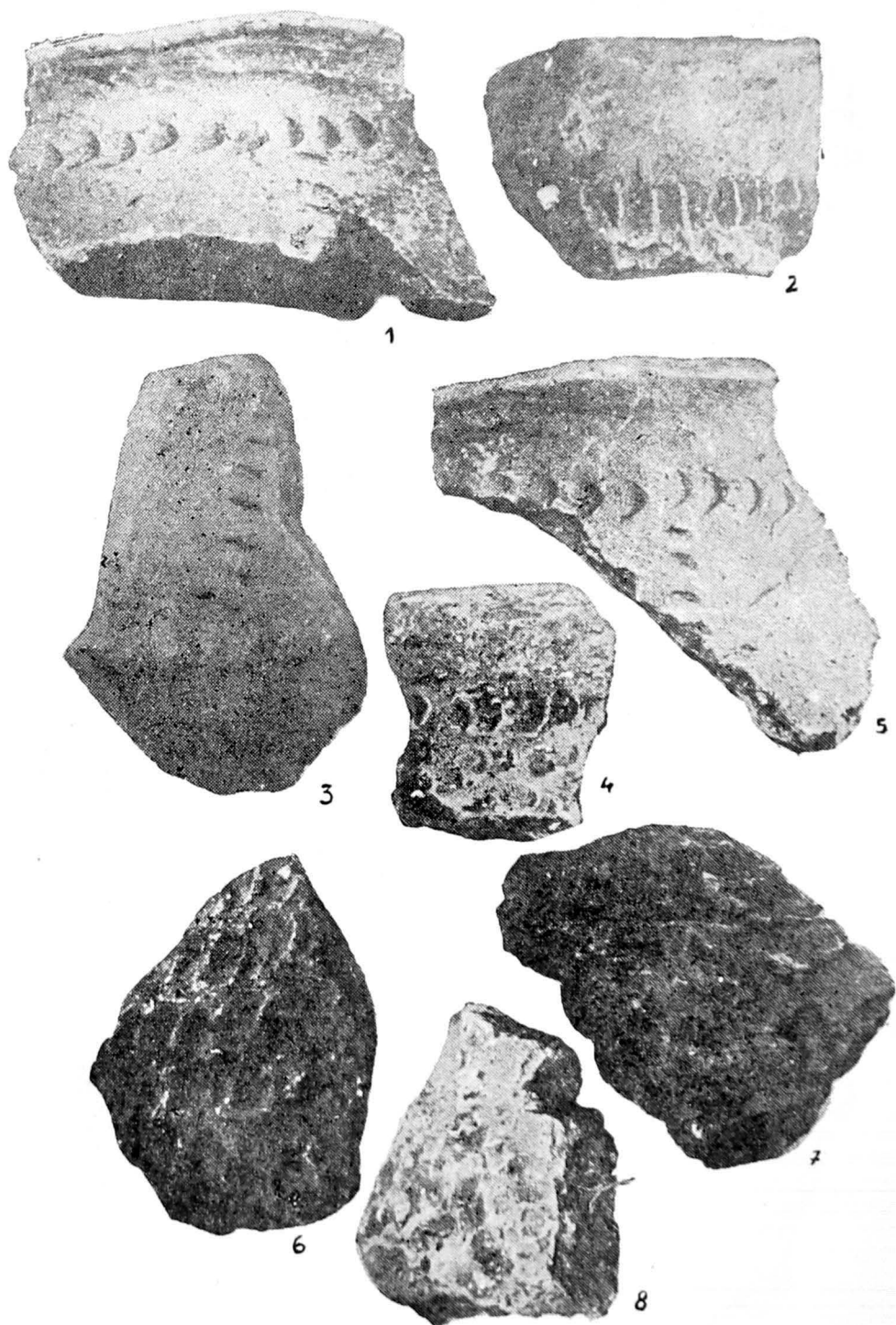


7

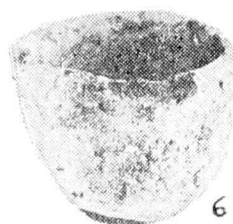
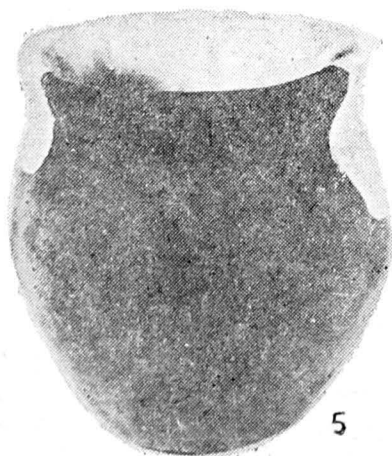
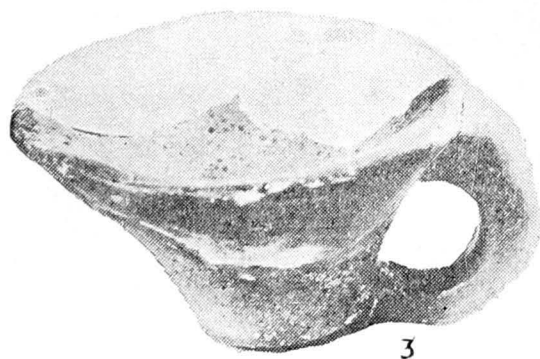
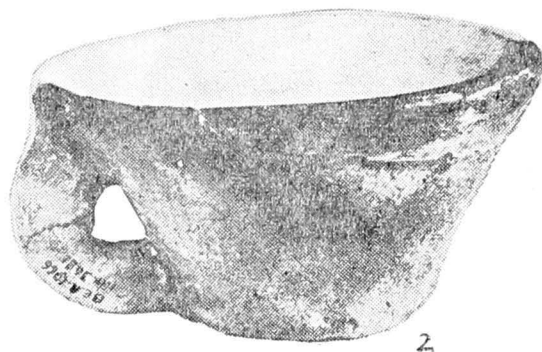
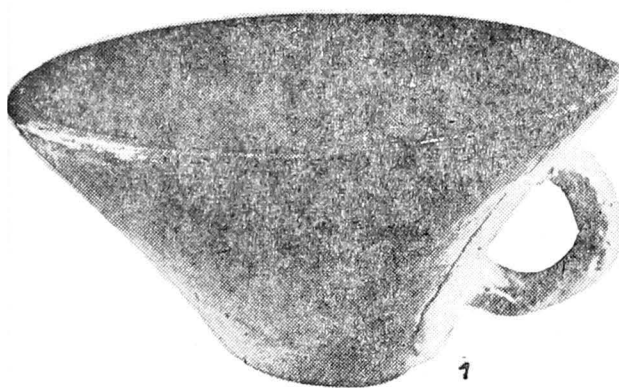


8

Berindia „Dealul Sindrioara”, 1—8: Fragmente ceramice ornamentate cu incizii.



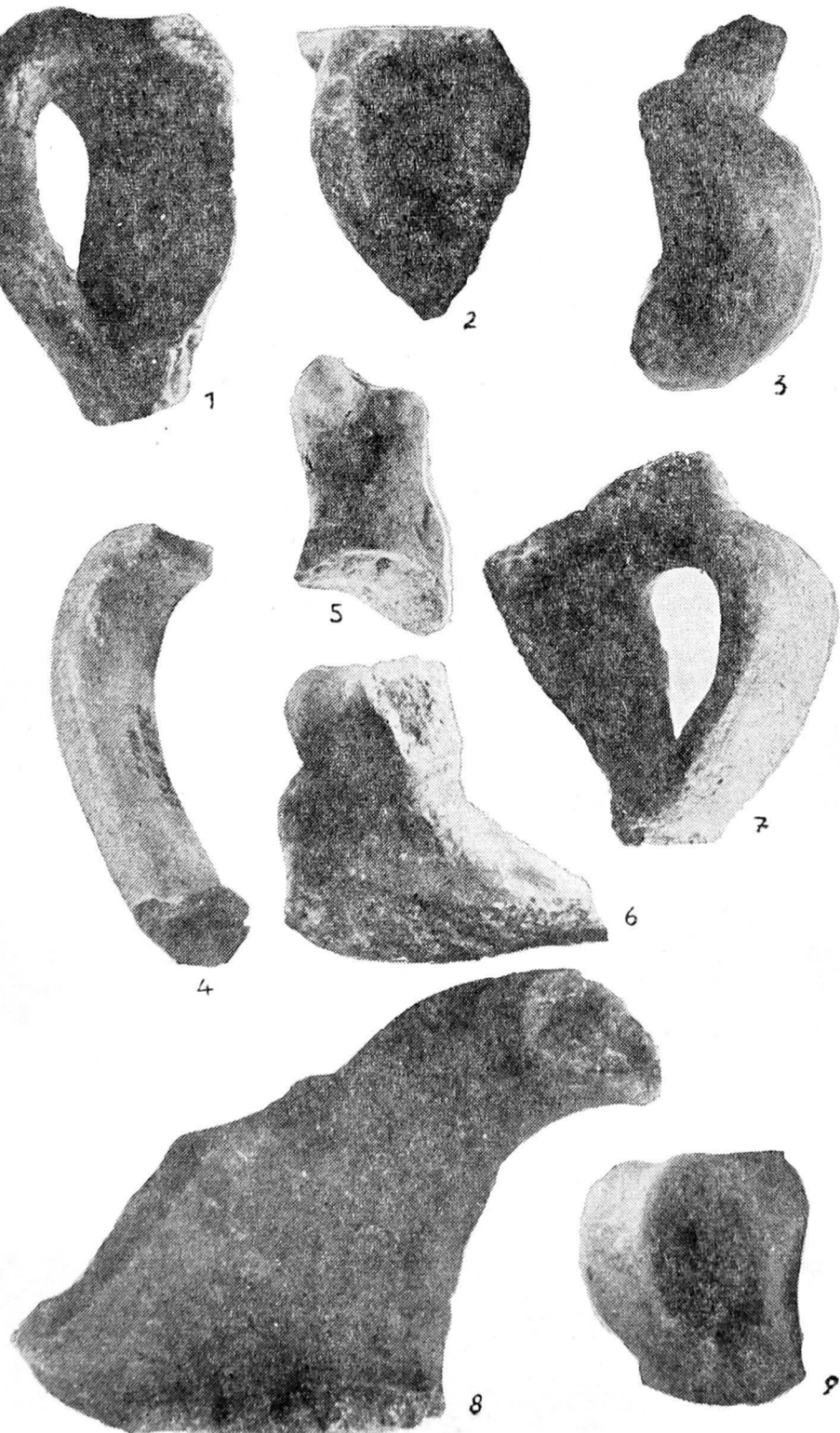
Berindia „Dealul Sindrioara”, 1—8: Fragmente ceramice ornamentate cu alveole.



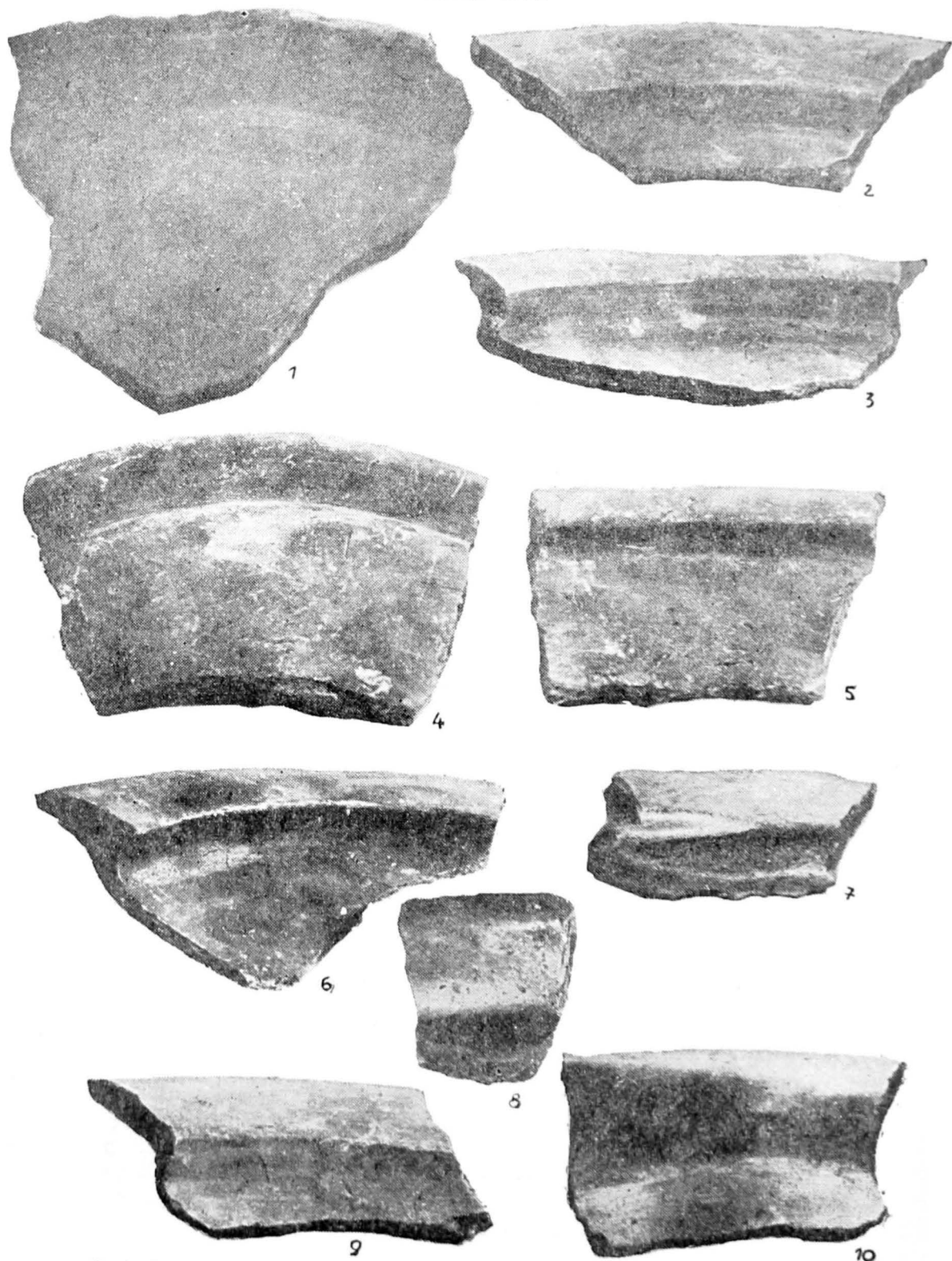
Berindia „Dealul Sindrioara”, 1—7: Vase provenite din așezare.
<https://biblioteca-digitala.ro>



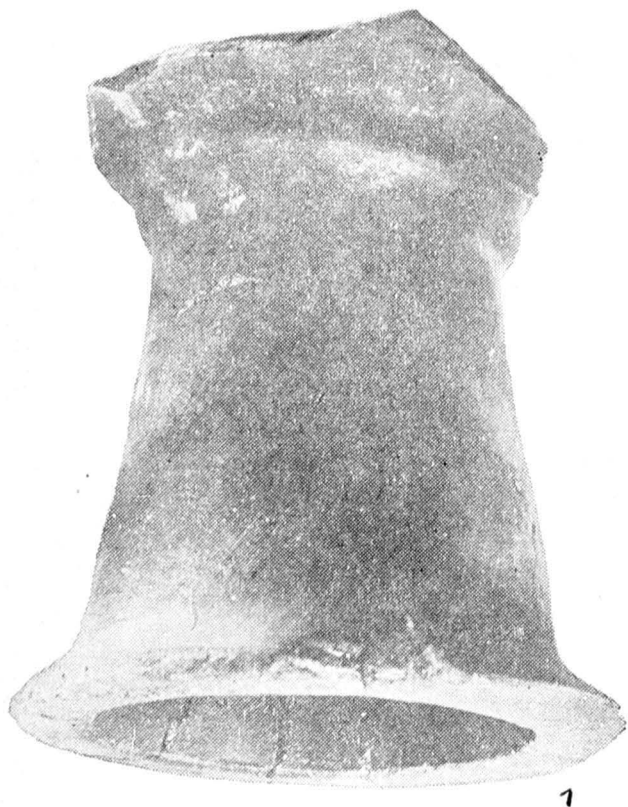
Berindia „Dealul Sindrioara”, 1—9: Tipuri de torți.



Berindia „Dealul Sindrioara”, 1—9: Fragmente de torți de cănni.



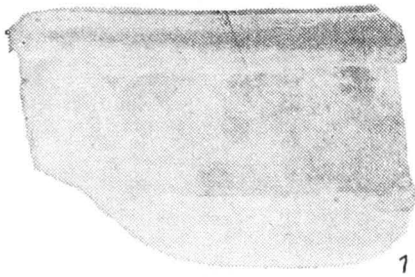
Berindia „Dealul Sindrioara”, 1—10: Fragmente de buze de fructiere



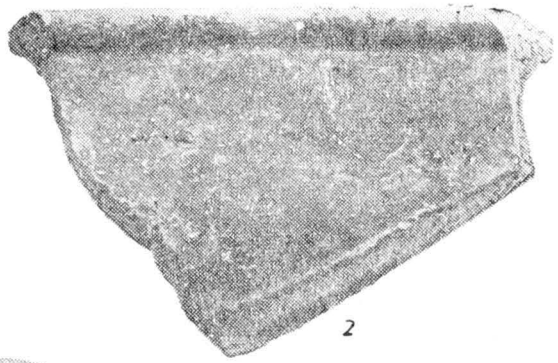
Berindja „Dealul Sindrioara”, 1, 2: Fragmente de picioare de fructiere.



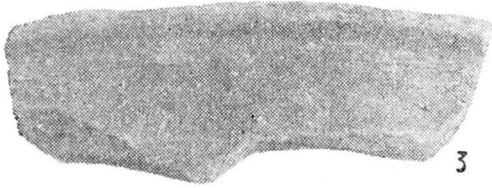
Berindia „Dealul Sindrioara”, 1—8: Fragmente de fructiere.



1



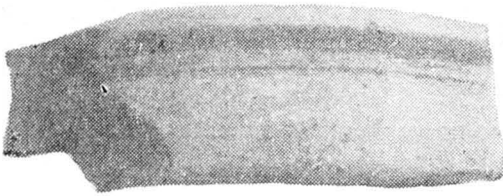
2



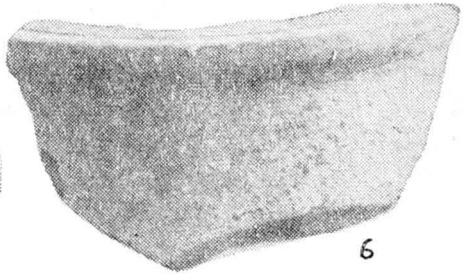
3



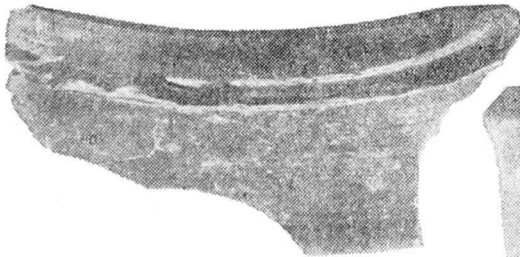
4



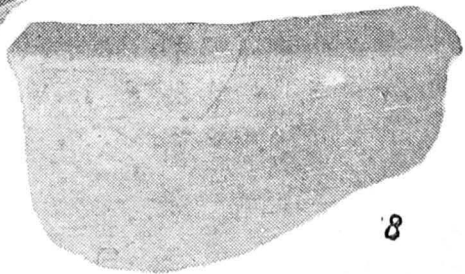
5



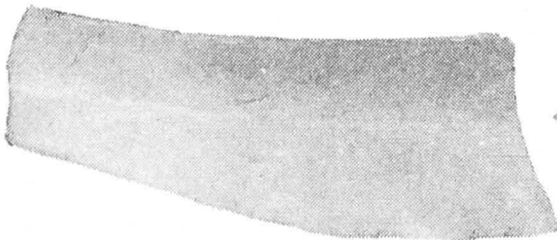
6



7



8

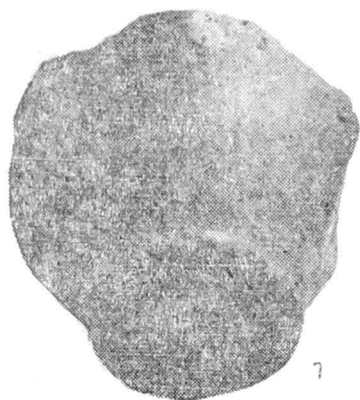


9



10

Berindia „Dealul Sindrioara” 1—10: Fragmente de buze de castron.



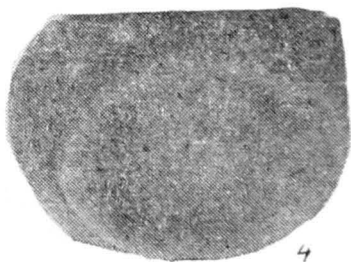
7



2



3



4



6



7

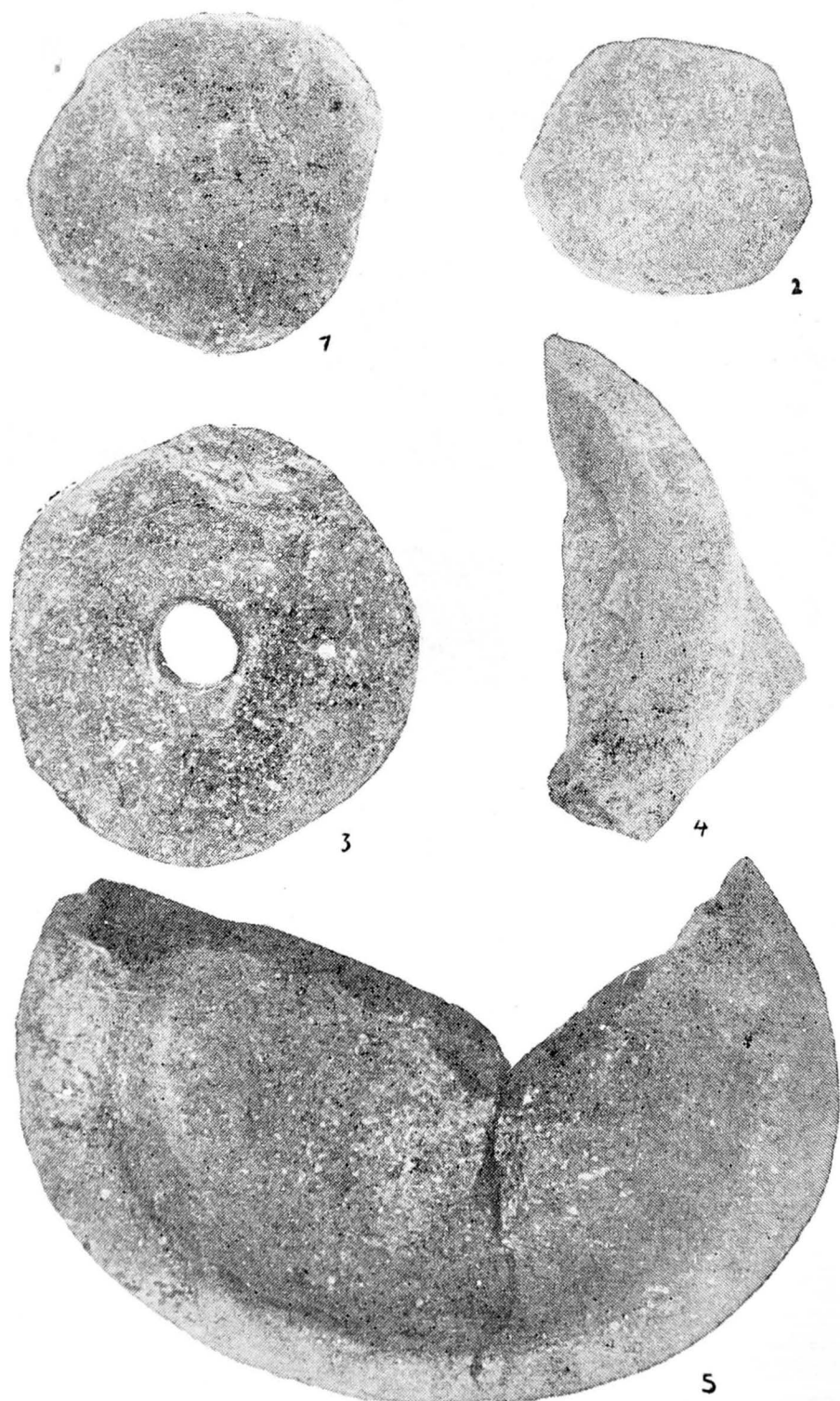


5

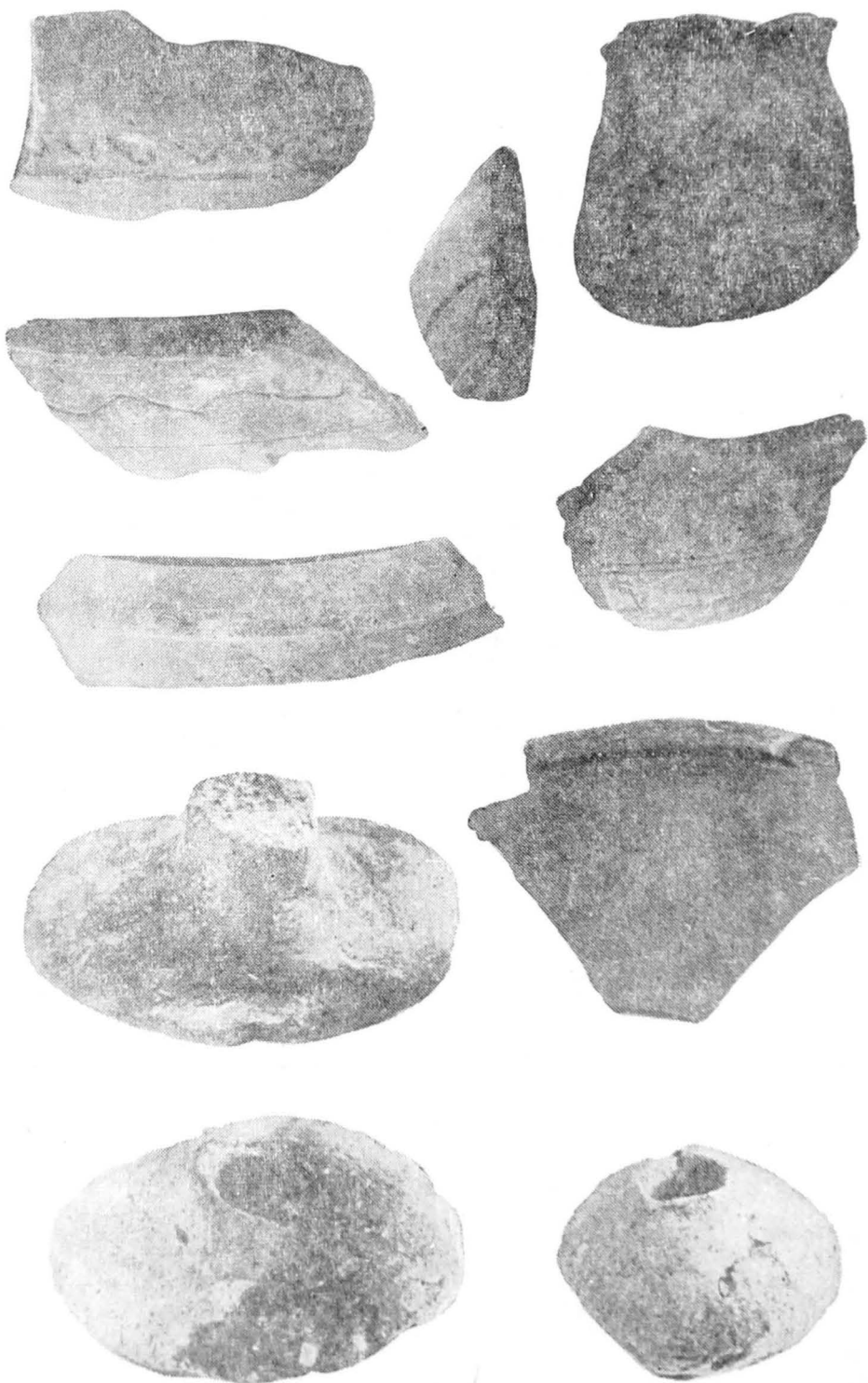


8

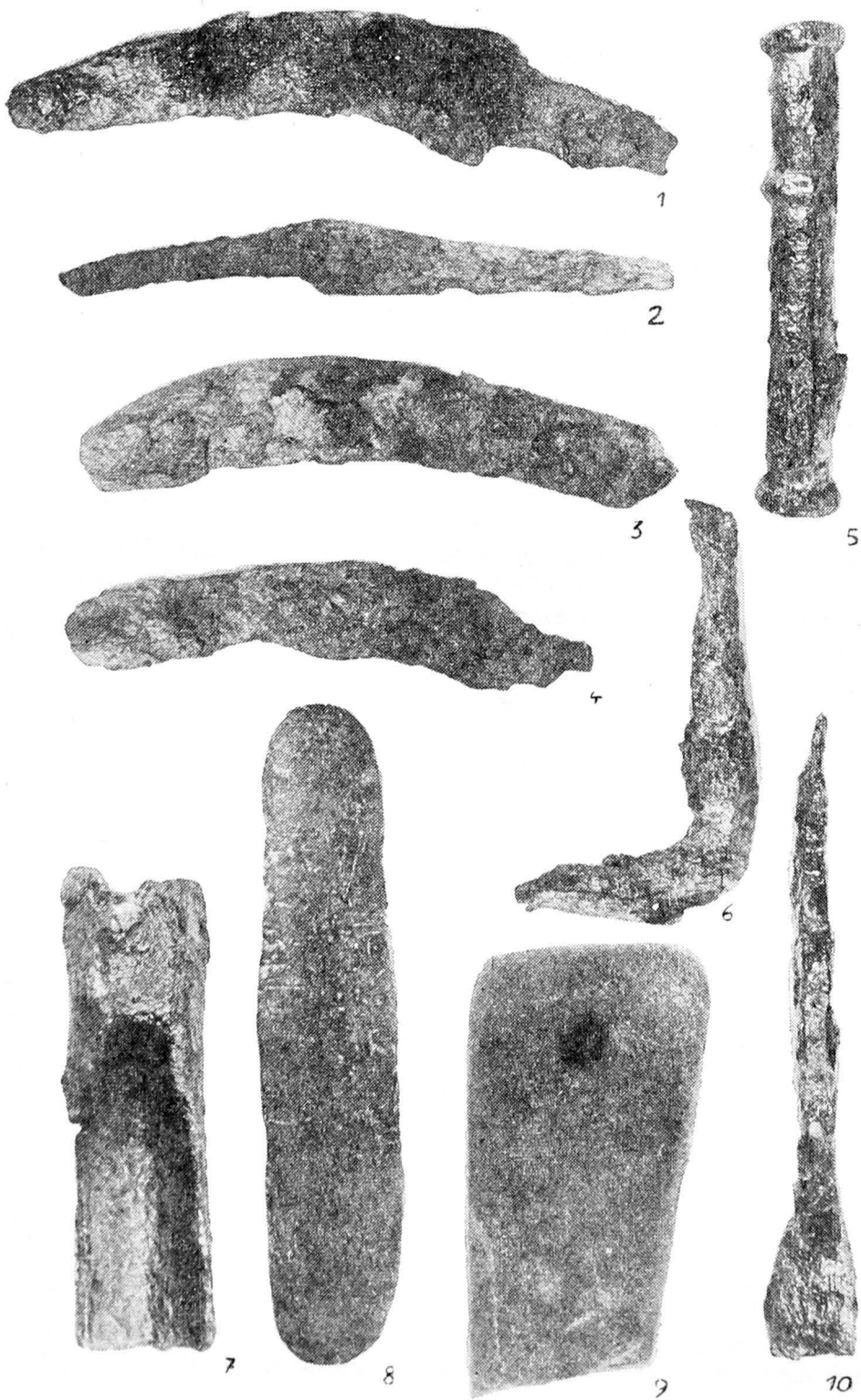
„Berindia „Dealul Sindrioara“, 1—8: Fragmente de funduri de vase cu proeminență inelară.



Berindia „Dealul Sindrioara”, 1—3: „Jetoane” din lut; 4, 5: Fragmente de chiup.



Berindia „Dealul Sindrioara”, 1—6, 8: Fragmente de castron ornamentate;
9, 10: Prîsnele din lut.



Berindia „Dealul Sindrioara”, 1—7, 10: Obiecte din fier provenite din săpătură; 8, 9: Cute din piatră.